



“BÜYÜME” DEN “SÜRDÜRÜLEBİLİR BÜYÜME”YE

**TÜRKİYE
CUMHURİYET MERKEZ BANKASI**

Haziran 2005

Yıllarca Neleri Anlamadık?

I - ENFLASYON – BÜYÜME YANILGISI

**Enflasyonumuz var;
ancak büyüyoruz da...**

Neden böyle düşündük?

- *Enflasyonu düşürmeye yönelik politikalar*



Büyümeyi köstekler.

- *Gevşek para politikası izleyelim.*



Büyümeyi artıralım.

Doğru mu idi? Yanlış.

Yapılan yorumlar **erken iktisat**

literatürü çerçevesinde;

- **Statik ortam,**
- **Düşük enflasyonlu**
- ülkelerde** ve,
- **Kısa vade** için.

Yıllarca Neleri Anlamadık?

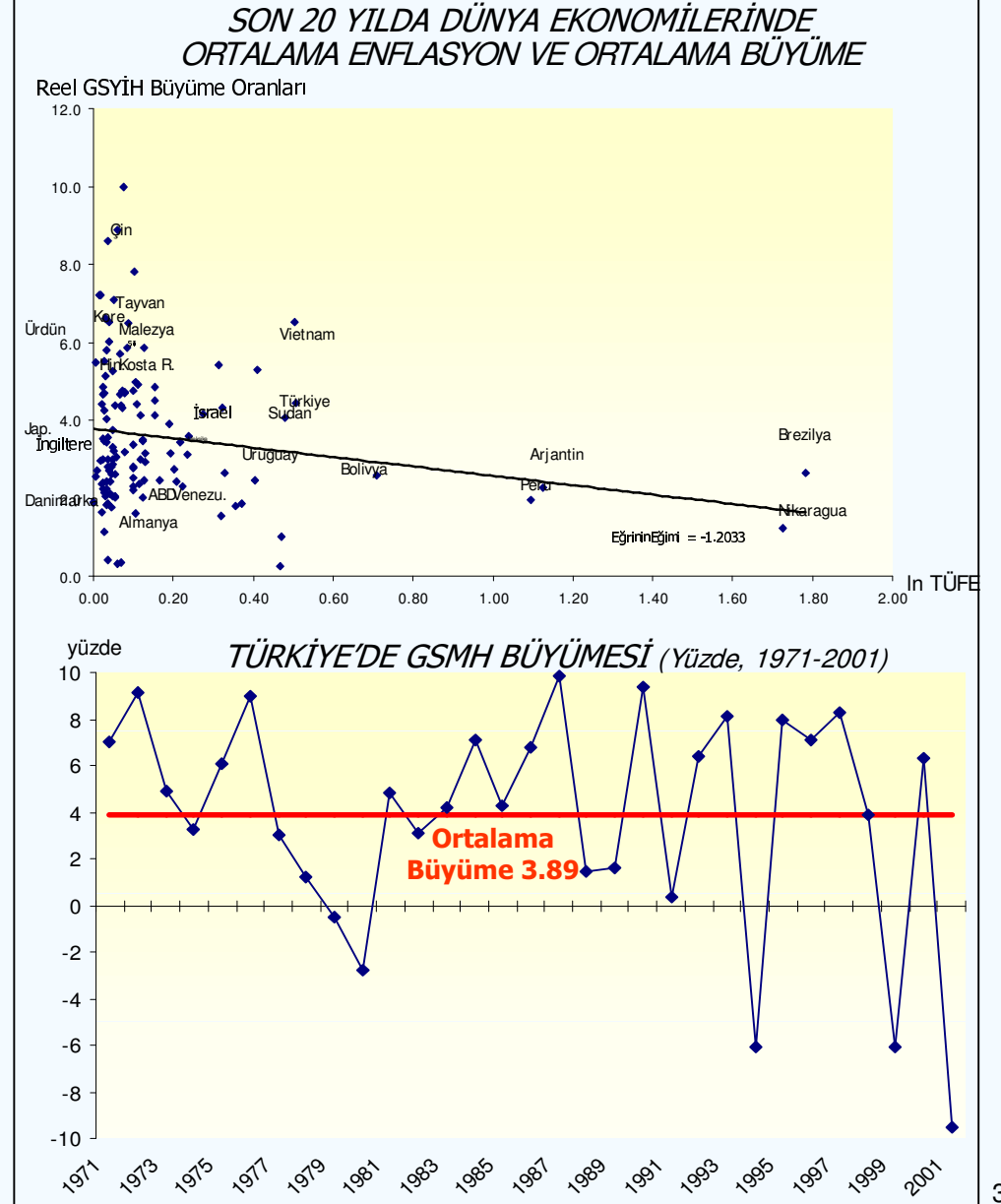
- Oysa, uzun vadede;
 - ✓ Böyle bir etkileşim yok.
 - ✓ Enflasyon ve büyüme arasında ters yönlü ve kuvvetli bir ilişki var. →

Sürdürülebilir ve yüksek büyüme için



mutlaka fiyat istikrarı sağlanmalıdır.


- Türkiye ekonomisi de, enflasyonun yükselmeye başladığı ve yüksek seyrettiği 2001 öncesi otuz yıl boyunca sağlıklı büyüyememiş, benzer gelişmekte olan ülkelerle karşılaştırıldığında ortalama olarak düşük ve istikrarsız büyümüştür. →



Yıllarca Neleri Anlamadık?

II- SIKI MALİYE POLİTİKASI - BÜYÜME YANILGISI

Sıkı maliye politikaları büyümeyi engeller.

- *Yüksek faiz dışı fazla*  *ekonomiyi küçültür.*
- Öncelikli sorun büyümedir, faiz dışı fazlayı gevşetelim.

Doğru mu idi? Yanlış.

Kamu borcunun sürdürülebilirliği riski yüksek ülkelerde;



Çevrilebilirlik konusundaki beklentiler, büyüme ve enflasyon dinamiklerinin belirleyicisidirler.

O halde;

Kamu borcu / GSMH'yı düşürmek lazım.

Nasıl ?

- ✓ Faiz dışı fazla \uparrow
- ✓ Büyüme \uparrow
- ✓ Reel faizler \downarrow
- ✓ Kur istikrarı



Bir tek faiz dışı fazla kontrol edilebilir.



- ✓ Reel faizler \downarrow
- ✓ Kur istikrarı



İç talep \uparrow



Büyüme \uparrow

Yıllarca Neleri Anlamadık?

– Kaldı ki, sıkı maliye politikası,

✓ Mali disiplinin ve kararlılığın

göstergesidir.

✓ Hükümet politikalarına ilişkin sinyal

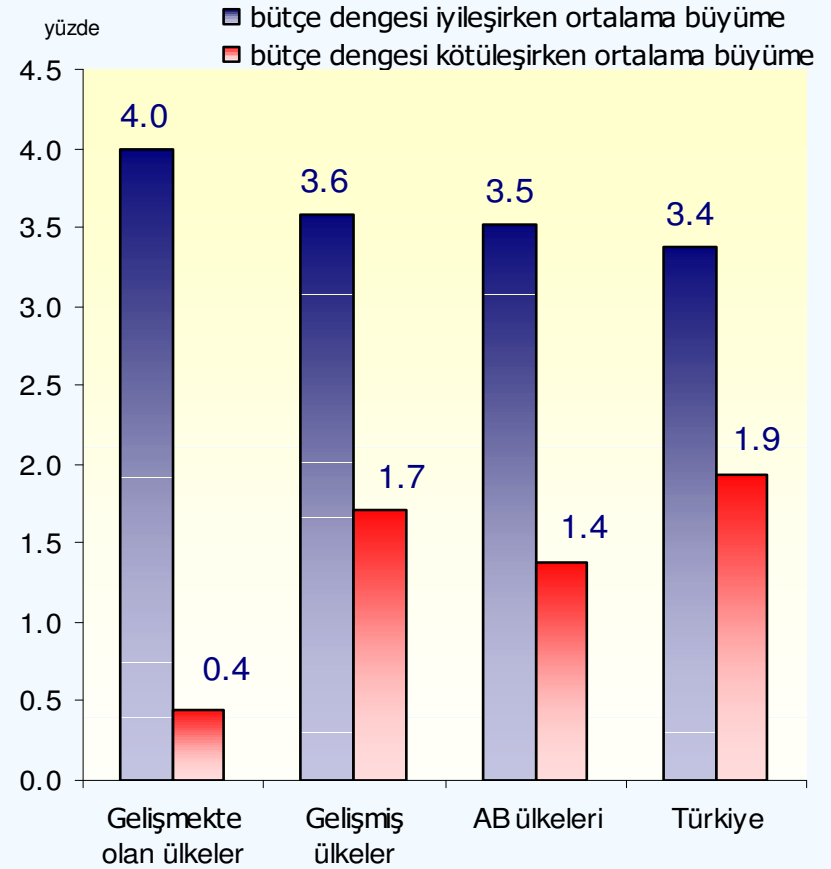
görevi görür.

✓ Bekleyişleri şekillendirir.

✓ Politikalara güveni artırır.

✓ Uzun vadeyi görme imkanı sağlar.

BÜTÇE DENGESİ VE ORTALAMA BÜYÜME



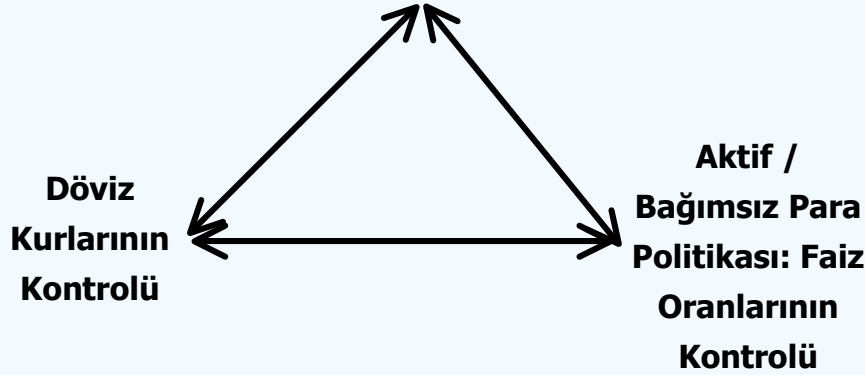
Bütçe dengesinde iyileşme: ortalama 8 yıl; Bütçe dengesinde kötüleşme: ortalama 5 yıl
Türkiye için 1991-1995 ve 1998-2000 yılları verileri kullanılmıştır.

Türkiye Ekonomisinde Neler Değişti?

1- AKTİF PARA POLİTİKASI

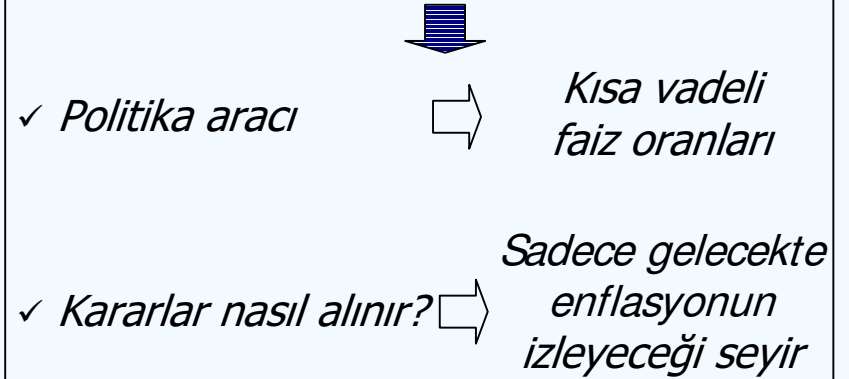
Para politikası tasarımlarında temel kısıt: İmkansız üçlü

Sermaye Hareketlerinin Serbestleşmesi:
Finansal Bütünleşme



Sonuç: Sermaye hareketleri serbest iken hem faiz oranları hem de döviz kuru kontrol edilemez.

Bugün, Merkez Bankası aktif bir para politikası stratejisi -örtük enflasyon hedeflemesi- uygulamaktadır.



Gelecekteki enflasyonu öngörebilmek için:

- *Toplam arz talep;*
 - ✓ *Maliye politikası göstergeleri,*
 - ✓ *Parasal göstergeler,*
 - ✓ *Kredi büyüklükleri.*
- *Bekleyiş anketleri ve TCMB enflasyon tahminleri,*
- *Ücretler, istihdam ve işgücü birim maliyetleri, verimlilik,*
- *Kamu ve özel sektörün fiyatlama davranışları,*
- *Döviz kurları ve ödemeler dengesi,*
- *Dış ekonomik gelişmeler.*

Türkiye Ekonomisinde Neler Değişti?

2- MERKEZ BANKASI BAĞIMSIZLIĞI

2001 Mayıs:

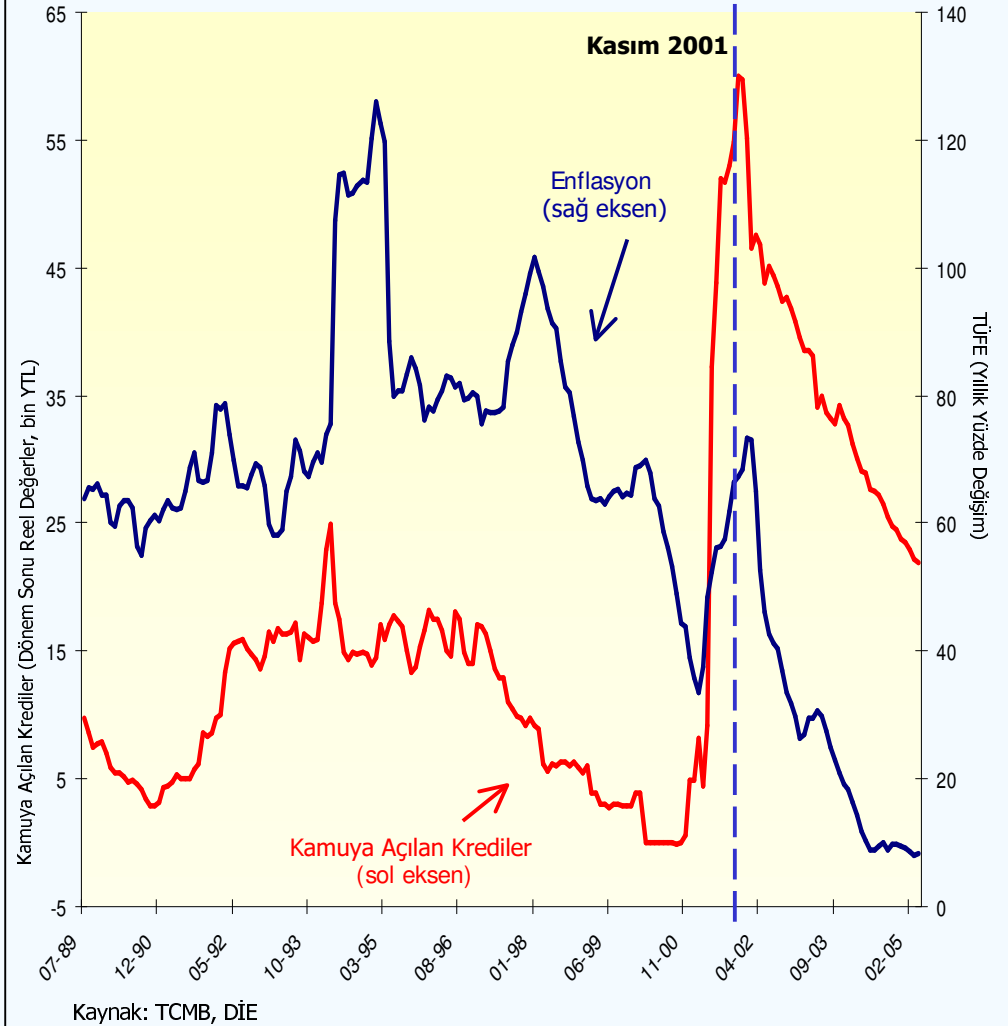
- + Yeni TCMB Yasası
4. Madde
- + Yasa ile tek görev;
Fiyat istikrarını sağlamak.
- + Enflasyon hedefi;
Hükümet + TCMB.
- + Para politikası ve araçları; TCMB.
- + Araç bağımsızlığı.

2001 Kasım:

Kamuya krediye son →

Bu yapının korunabilmesi için toplumun anlamını kavraması, içselleştirmesi ve bizzat kendisinin sahip çıkması gereklidir.

KAMUYA AÇILAN KREDİLER (reel) VE ENFLASYON
(Nisan 2005 itibariyle)



Türkiye Ekonomisinde Neler Değişti?

3- ENFLASYON DÜŞTÜ. →

2002: % 73.2 (Ocak)

2005: % 8.7 (Mayıs)

35 yıl sonra tek haneli enflasyon

	2002	2003	2004	2005
Hedef	35	20	12	8
Gerçekleşme	29.7	18.4	9.32	Mayıs 8.7

– **Para Reformu;** 1 Ocak 2005 itibariyle Türk lirasından altı sıfır atılmıştır.

✓ Enflasyonla mücadelede kararlılığın açık bir göstergesidir.

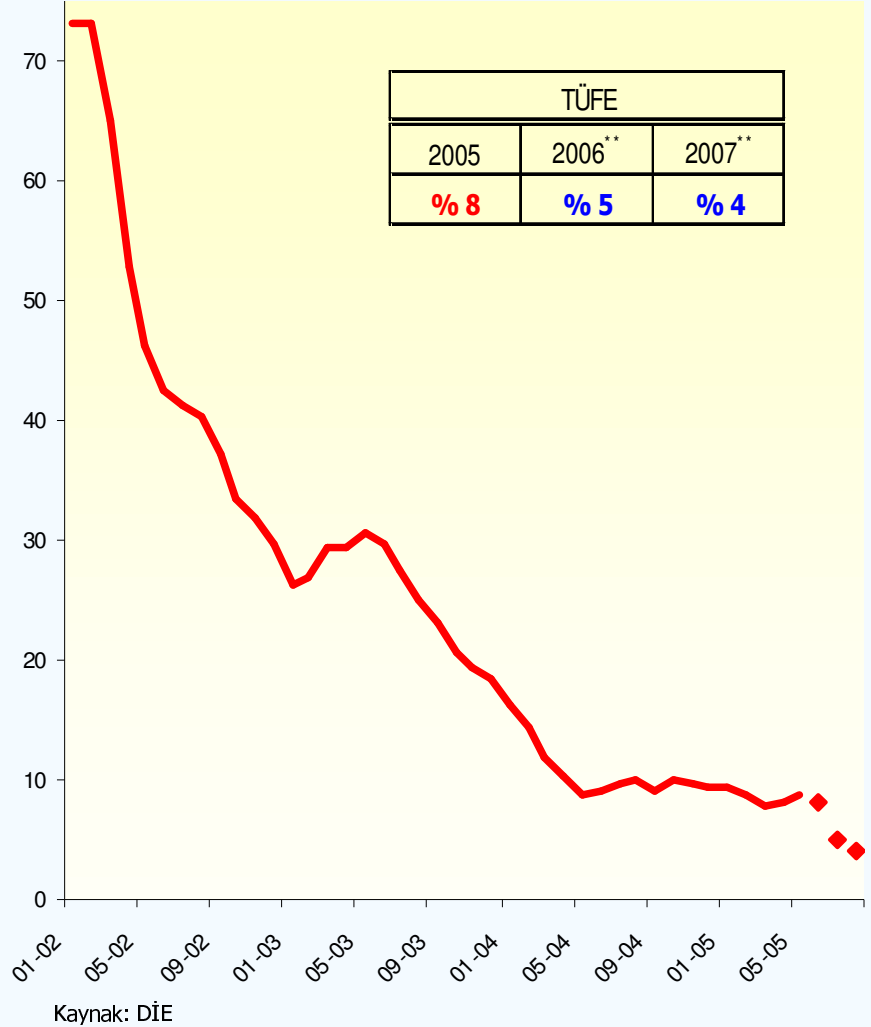
– **Ancak:**

✓ Süreç devam etmektedir.

✓ Fiyat istikrarı henüz sağlanmamıştır.

✓ Enflasyonla mücadele devam edecektir.

TÜKETİCİ FİYAT ENDEKSİ
(Mayıs 2005 itibariyle yıllık yüzde değişim*)



* 2005 verileri 2003=100 endeksine göre hesaplanmıştır.

** Program hedefleri

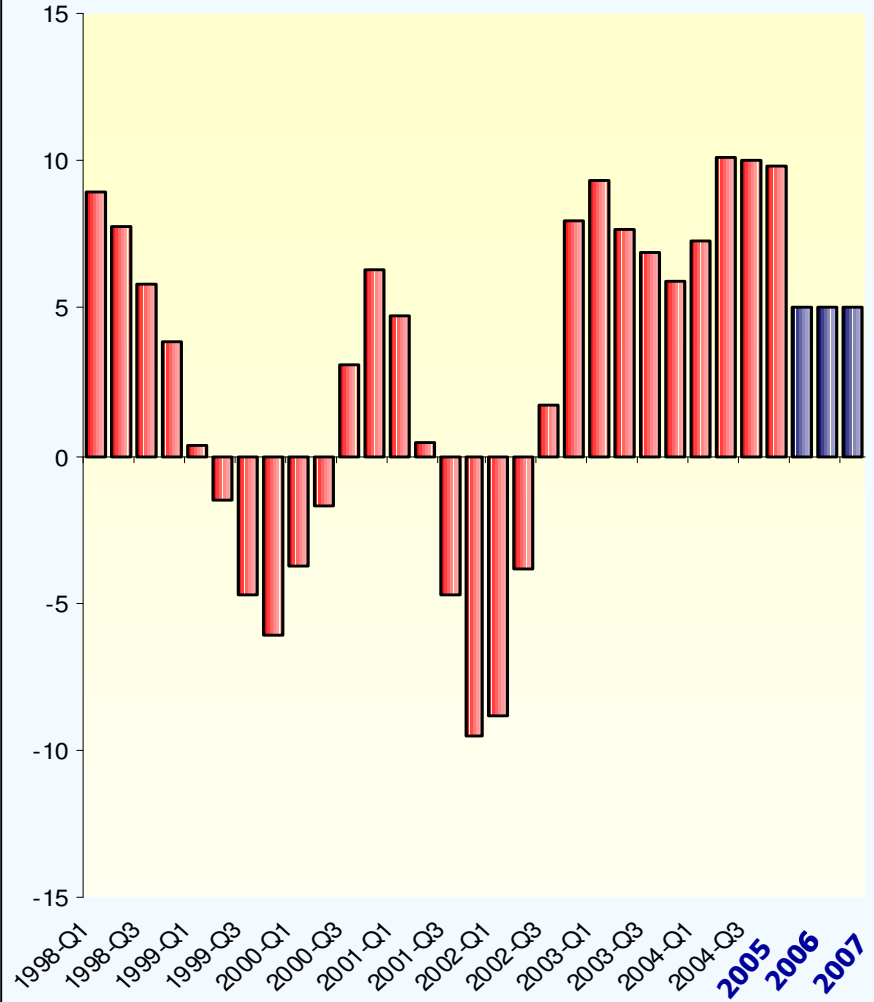
Türkiye Ekonomisinde Neler Değişti?

4- BÜYÜME

- Türkiye ekonomisi **2002 yılından beri yüksek oranda büyümektedir.** →
- 2001 yılına göre reel büyüme **% 25.5'dir.**
- **2004 yılında % 9.9**; dünyadaki en yüksek büyüme oranlarından biri.

2005 } Büyüme tahmini:
2006 } % 5
2007 }

GSMH BÜYÜME ORANI (kümülatif, yüzde)



Kaynak: DİE

Türkiye Ekonomisinde Neler Değişti?

5- BÜYÜME'NİN DİNAMİKLERİ DEĞİŞMİŞTİR.



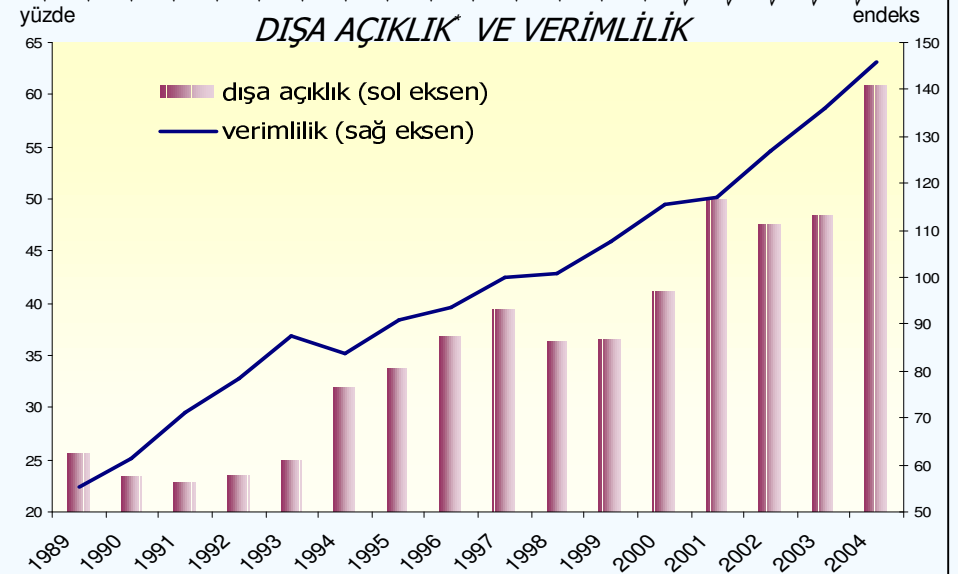
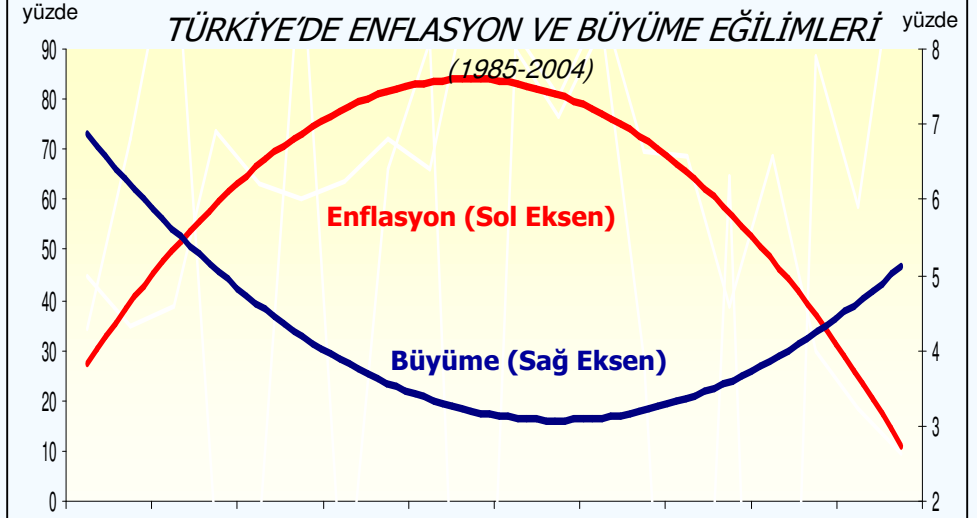
A- Yüksek büyüme hızlarına **enflasyon düşerken** ulaşmıştır. →

B- Büyümeye en çok katkı **verimlilik artışından** gelmiştir.

- ✓ Son üç yılda kümülatif artış % 25
- ✓ Büyümenin bir üst platforma geçmesine katkı sağlamıştır.

C- İhracat büyümeye giderek artan oranda katkıda bulunmaktadır:

- ✓ 2001 yılından bu yana toplam **dış ticaret hacmimiz % 120** artmıştır.
- ✓ **Dışa açıklık artmaktadır.** Türkiye → ekonomisi dünya piyasalarına daha güçlü ve sağlıklı bir biçimde entegre olmaya başlamış, verimlilik artışı ve rekabet gücünün önemi artmıştır.



Kaynak: DİE Dışa açıklık: İhracat ile ithalat toplamının GSYİH içindeki payı

Türkiye Ekonomisinde Neler Değişti?

5- BÜYÜME'NİN DİNAMİKLERİ DEĞİŞMİŞTİR.



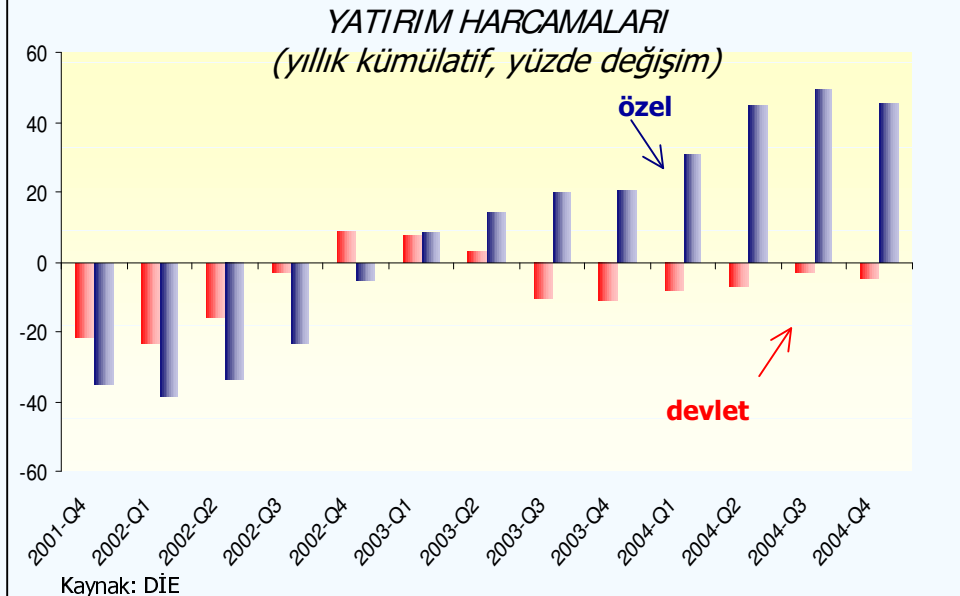
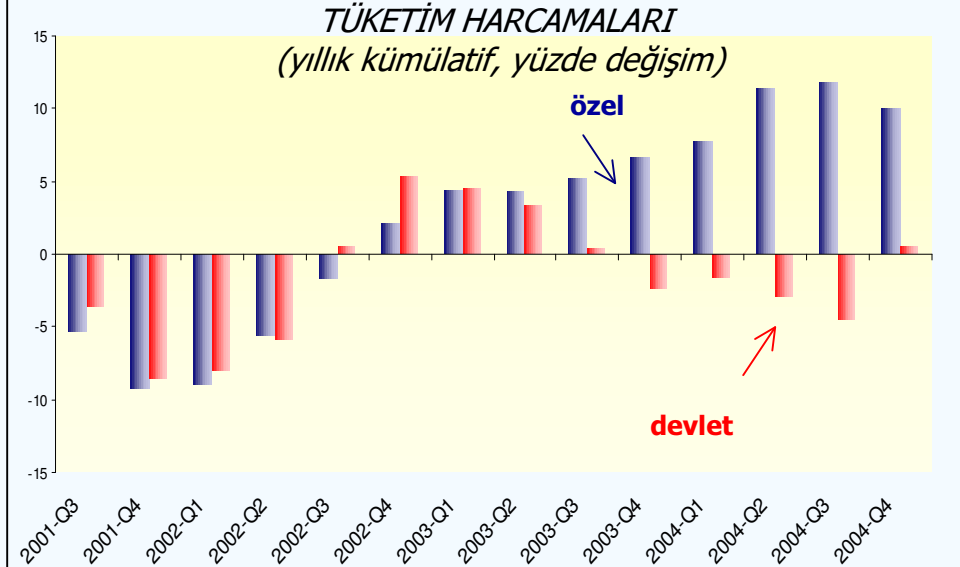
D- Özel kesime dayalı bir büyüme süreci söz konusudur.

✓ Devletin nihai tüketiminin ve yatırım harcamalarının GSYİH büyümesine katkısı 2002 yılı son çeyreğinden itibaren azalırken, özel sektörün katkısı artmaktadır. →

2004 Yılı Harcamalar Yönünden GSMH (%)			
Devletin Nihai Tüketimi	Özel Nihai Tüketim	GSSO-özel	GSSO-kamu
0.5	10.1	45.5	-4.7

* Gayri Safi Sabit Sermaye Oluşumu

✓ ***Bu süreçte kamunun yapacakları yatırımcı ve düzenleyici olarak, iyi yönetim ilkeleri çerçevesinde, Ülkenin büyüme potansiyelini artıracak alanlara yönelik olmalıdır.***



Bundan Sonra; Sürdürülebilir Büyüme

Bu Sürdürülebilir Büyüme mi ?

Hayır.



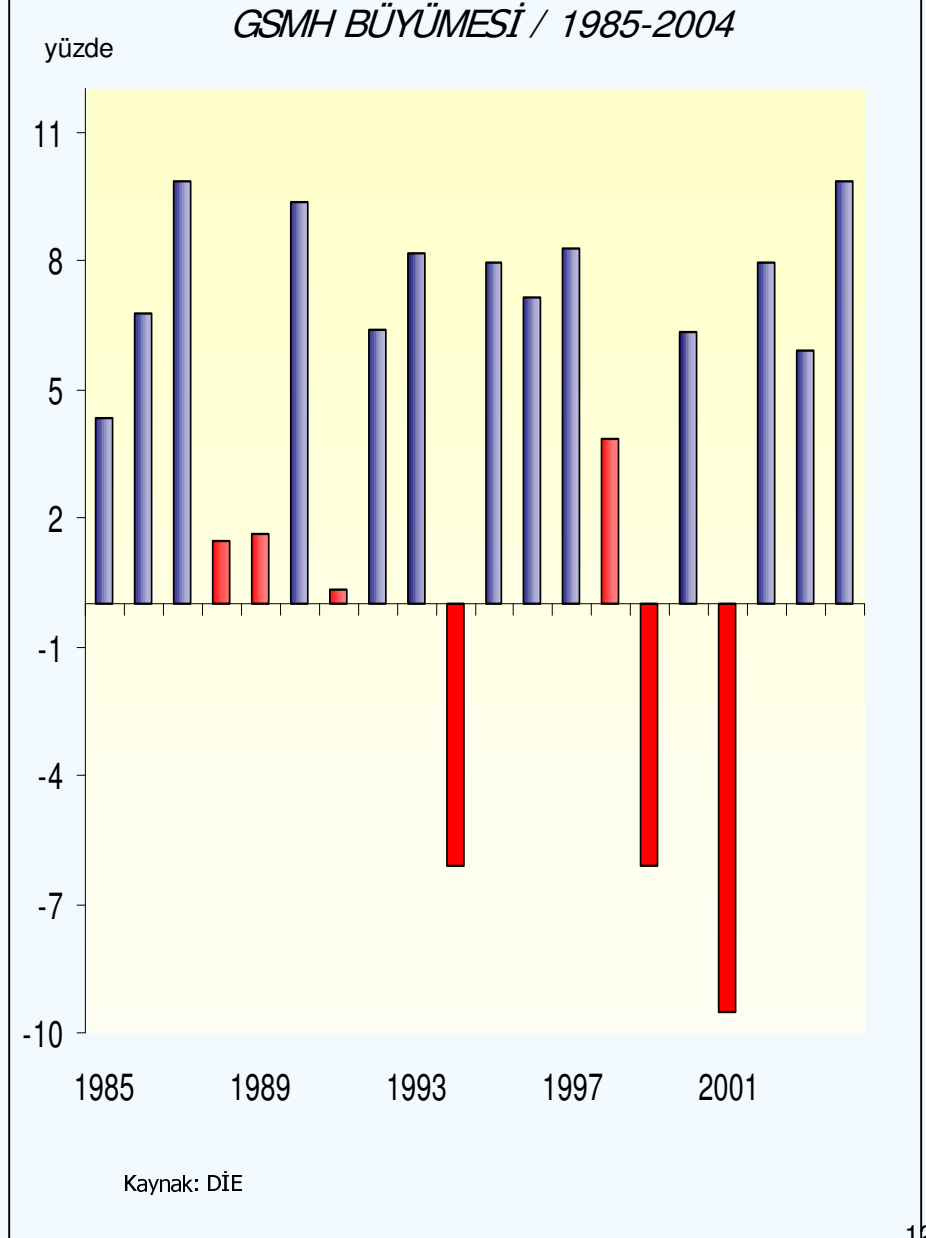
- Sürdürülebilir Büyüme:

- ✓ Fiyat istikrarının bozulmadığı,
- ✓ Ekonomik göstergeler ile makro ekonomik dengelerin uyumlu olduğu; cari açık/GSMH, toplam talep vb.
- ✓ Potansiyel büyüme seviyesine yakın,
- ✓ 5 yıl ve üzeri büyüme dönemleri →

olarak tanımlanmaktadır.

- Sorular:

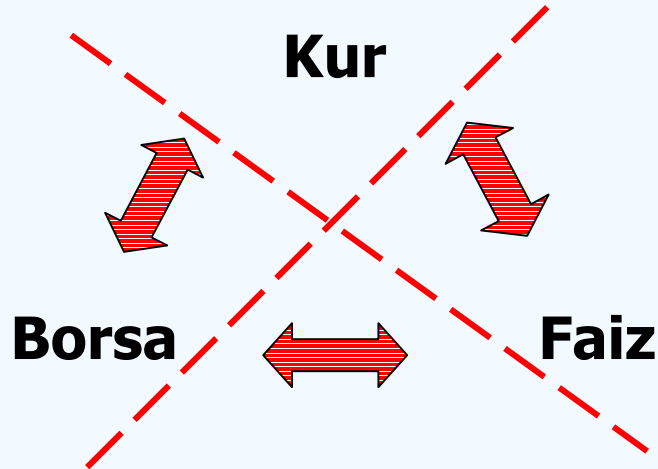
- ✓ Pozitif büyüme oranları **kaç seviyesinde olacaktır?**
- ✓ Seviye **tatmin edici olacak mıdır?**
- ✓ Sürdürülebilir büyüme sürecinde **neredeyiz?**



Sürdürülebilir Büyüme

Bu yüzden bugün artık tartışmaların;

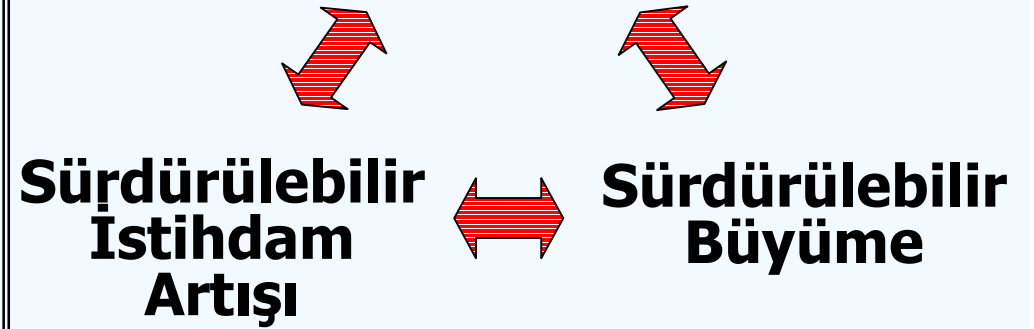
Gerçek işlevleri dışında, sadece **kısa vadeli** bir bakış açısı ile “yükseldi-düştü” şeklinde yapılan ve **kısır** bir **döngüye** dönüşmüş bulunan;



üçgeninin dışına çıkması gerekmektedir.

Bunun yerine orta ve uzun vadeli bir bakış açısı ile;

Fiyat İstikrarı



çerçevesinde, bu süreçlerde hangi noktada olduğumuz ve bundan sonra **neler yapılması** gerektiğine odaklanması gerekmektedir.

Sürdürülebilir Büyüme

Bankacılık sektörü reformu



Kişi başına milli gelir ile bankacılık sektörü toplam kredi hacmi arasında aynı yönlü ve güçlü bir ilişki vardır.

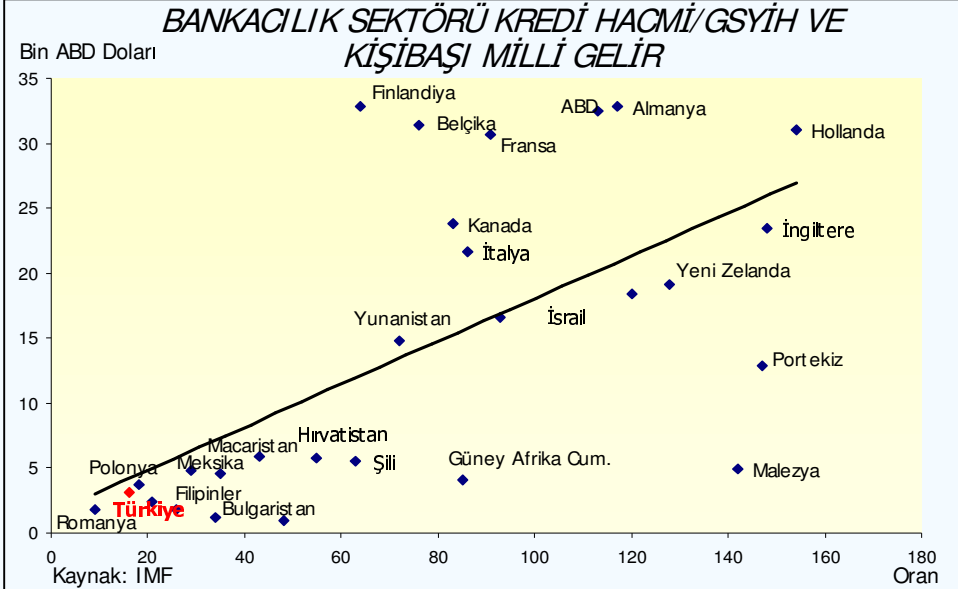
- **Reel sektöre kaynak aktarımı** ve yüksek büyüme oranları için **güçlü bankacılık sektörü anahtar konumdadır.**

- Ülkemizde 2001 krizi ile birlikte hızla düşen kredi hacmi **2003 yılının ikinci yarısından itibaren tekrar artmaya başlamıştır.**

Kredi Hacmi / GSMH	2002	2003	2004
	0.15	0.14	0.18

- Ancak alınan mesafe yeterli değildir; toplam **kredi hacminin milli gelire oranı**, gelişmiş ülkelerin ve gelişmekte olan **çok sayıda ülkenin altındadır.** →

- Reel sektöre kaynak aktarımının daha etkin çalışmasının sağlanması için **bankacılık sektörü reform sürecinin kesintisiz devam etmesi şart ve önceliklidir.**



Bu alanda reel sektöre de çok önemli roller düşmektedir.

- Sağlıklı bilançolar oluşturmaları,
- Risk yönetimine önem vermeleri,
- Şirket yönetiminde;
 - ✓ Eşitlik (pay sahiplerine eşit davranılması)
 - ✓ Şeffaflık (ticari sır dışındaki bilgilerin kamuoyuna duyurulması)
 - ✓ Sorumluluk (işletme faaliyetlerinin mevzuat ve yönetmeliklere uygunluğu, ve denetime açık olması)
 - ✓ Hesap verebilirlik (yönetim kurulunun pay sahiplerine hesap vermesi)

ilkelerini hayata geçirmeleri gerekmektedir. Bu süreç aynı zamanda sermaye piyasalarının gelişmesine de katkıda bulunacaktır.

Sürdürülebilir Büyüme

Kurumsallaşma, iyi yönetim ilkelerinin hayata geçirilmesi.



- **Kurumların kalitesi**; teknolojik gelişmeleri ve sermaye birikimini neden bazı ülkelerin daha hızlı gerçekleştirebildiğini, diğer bir deyişle ülkelerarası gelir farklarını açıklayan en önemli değişkenlerden birisidir.

- Ön plana çıkan unsurları; **hukukun üstünlüğü** ve **fikri mülkiyet haklarının** korunmasıdır.

✓ Kurumların kalitesinde bir birimlik iyileşme kişi başına geliri 5 birim artırmaktadır. İlişki gelişmekte olan ülkelerde daha kuvvetlidir.*

- **Kamuda iyi yönetim ilkeleri** ise:

- ✓ siyasi açıklık ve hesapverebilirlik
- ✓ devlet hizmetlerinin kalitesi ve istikrarı
- ✓ mevzuat ve düzenlemelerin etkinliği
- ✓ hukukun üstünlüğü
- ✓ yolsuzlukların önlenmesi

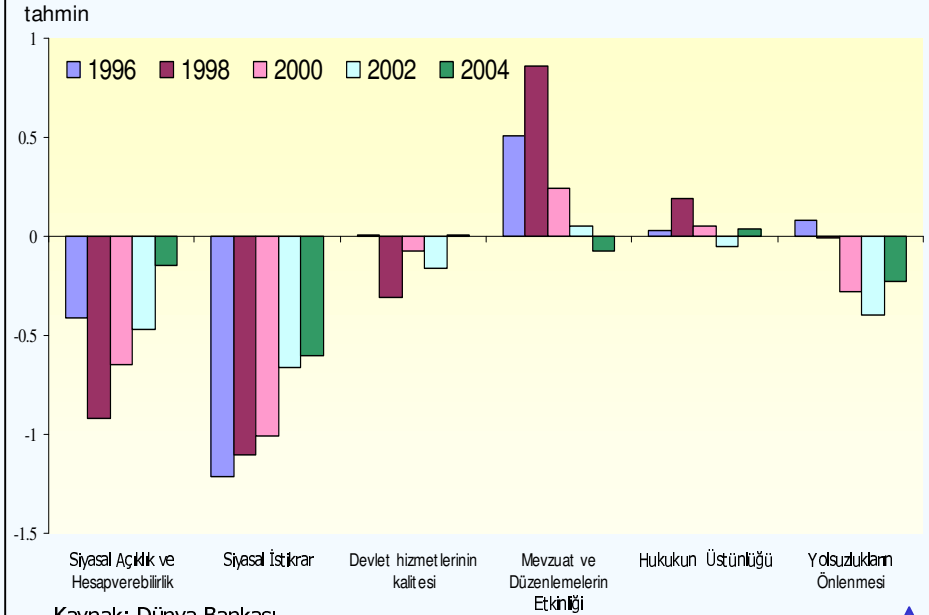
şeklinde sınıflandırılmaktadır.

- Kurumsal kalite, iyi yönetim; para ve maliye politikalarının etkinliğini artırmakta, makro ve mikro değişkenlerdeki oynaklığın azalmasına katkıda bulunmaktadır.**

* Cavalcanti, Novo (2002), "Institutions and Economic Development: How Strong is the Relation?", Banco de Portugal Working Paper 13-02.

** Acemoğlu, Johnson, Robinson, Thaicharoen (2003), "Institutional Causes, Macroeconomic Symptoms: Volatility, Crises and Growth", Journal of Monetary Economics, 50, 49-123.

TÜRKİYE'NİN YÖNETİŞİM GÖSTERGELERİ***1996-2004



- Türkiye yönetim göstergelerinde, mevzuat ve düzenlemelerin etkinliği hariç, zaman içinde önemli ilerlemeler gösterse de; gerek mutlak değer olarak gerekse diğer ülkelerle karşılaştırıldığında oldukça geridedir.

- Bu alanlarda alınacak mesafeler Türkiye'nin sadece ekonomik değil her alanda dünyada alacağı yeri belirleyecektir.

***Yönetişim göstergeleri; ilgili ülke için firma ve bireysel bazda yapılan anketler ile risk değerlendirme kuruluşları ve sivil toplum örgütleri gibi 37 bilgi kaynağından elde edilen bilgilerin ağırlıklı ortalaması kullanılarak tahmin edilmektedir. Min -2.5, maksimum +2.5 değerini alabilmektedir. Daha yüksek değerler daha iyi yönetişimi göstermektedir.

Sürdürülebilir Büyüme

Vergi Reformu



- Vergi Tabanının Genişletilmesi

- ✓ Türkiye'de gerek dolaylı gerekse doğrudan **efektif vergi oranları** son derece **düşüktür**.
- ✓ Belirli bir gelir yaratılmaktadır. Ancak, bu **gelir etkin bir şekilde vergilendirilememektedir**.
- ✓ Bu yapı nedeniyle **kayıtlı ekonominin vergi yükü çok ağır, kayıtdışı ekonominin ise yoktur**.

- Kayıtdışının Kayıt Altına Alınması

- ✓ Türkiye'de kayıtdışı ekonominin **büyüklüğü**, yapılan çalışmalarda varsayımlara bağlı olarak **% 16 ile % 50 arasında değişmektedir**.
- ✓ **Kayıtdışı ekonomi**, devlet gelirlerinde azalmaya, ülke kaynaklarının verimsiz kullanılmasına, sürdürülebilir büyümenin düşük oranlarda gerçekleşmesine, istihdamın kalıcı bir şekilde artmamasına, haksız rekabet ortamı oluşmasına neden olmaktadır.

Vergi sisteminin yeniden yapılandırılması süreci bu bakımdan büyük önem taşımaktadır.

Sosyal Güvenlik Reformu



Sosyal güvenlik sisteminin **açıkları önemli boyutlara ulaşmıştır**.

- Ülkemizin demografik yapısının önemli bir avantaj sağlamasına rağmen;

- ✓ **Kayıtlı çalışan sayısının az olması,**
- ✓ **Çalışanların gelirlerinin olduğundan daha az gösterilmesi,**
- ✓ **Harcamalardaki sapmalar**

sosyal güvenlik sistemindeki **dengesizliklerin büyümesine** sebep olmaktadır.

- Sosyal güvenlik harcamaları, faiz dışı harcamaların % 23'üne ulaşmıştır. 2004 yılında bütçeden sosyal güvenlik kuruluşlarına GSMH'nin % 4.5'i kadar transfer yapıldığı tahmin edilmektedir.

- Önemli adımlar atılmaktadır, ancak tedbirlerin sonuçlarının görülmesi uzun vadede mümkün olacaktır.

Sürdürülebilir Büyüme

Yatırım Ortamının İyileştirilmesi



- Ülkemizde **yurtiçi tasarruf oranı son derece düşüktür**. Yüksek oranda büyüme rakamları için yabancı sermayenin teşviki son derece önemlidir. AB süreci önemli bir potansiyel sunmaktadır.
- Dolayısı ile hem **yerli** hem de **yabancı sermayenin** önündeki engellerin kaldırılması; doğrudan yabancı yatırımların (DYY) özellikle teşvik edilmesi son derece önemlidir.
- **DYY yasasının** çıkması, **fikri mülkiyet haklarının** korunmasına ilişkin yasanın yürürlüğe girmesi önemli adımlardır.

Verimlilik artışlarının sürdürülebilir kılınması



- Önümüzdeki süreçte sürdürülebilir büyümenin en önemli dinamiklerinden biri, **toplam faktör verimliliğindeki artışlar** olacaktır.
- Son dönemde imalat sanayinde yaşanan **verimlilik artışlarının tüm sektörlere yayılması** ve sürdürülebilir bir nitelik kazanması gerekmektedir.
 - **Verimlilik artışlarını sürdürülebilir kılabilmek için;**
 - ✓ *Teknolojik ilerlemeyi sağlayacak araştırma-geliştirme faaliyetleri,*
 - ✓ *İşgücünün eğitimi,*
 - ✓ *Kurumsal yönetişimin iyileştirilmesi gerekmektedir.*
 - Sürdürülebilir büyüme için verimlilik artışı ile beraber sürdürülebilir istihdam artışı da şarttır.

Bundan Sonra; Sürdürülebilir İstihdam

İstihdam'da neredeyiz?



- Türkiye'de 2004 yılının tümünde toplam **istihdam artışı, tüm AB üyesi ile aday ülkelerden daha yüksek bir seviyede gerçekleşmiştir.**

-2004 yılı ilk çeyreği ile karşılaştırıldığında; toplam istihdamda 2005 yılı ilk çeyreğinde % 4.7 oranında bir artış söz konusudur. →

- Sektörler itibarı ile bakıldığında ise;



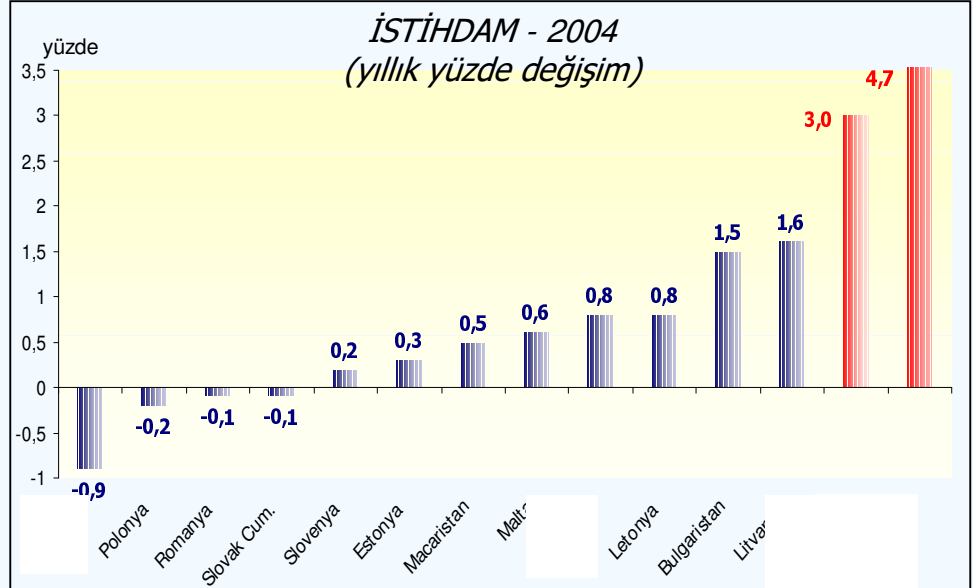
Sanayi	Hizmetler	İnşaat	Tarım
% 5.5	% 7.9	% 27.8	%- 2.8

- 2005 yılının ilk çeyreği itibariyle ise işsizlik oranı ise % 11.7 olarak gerçekleşmiştir.

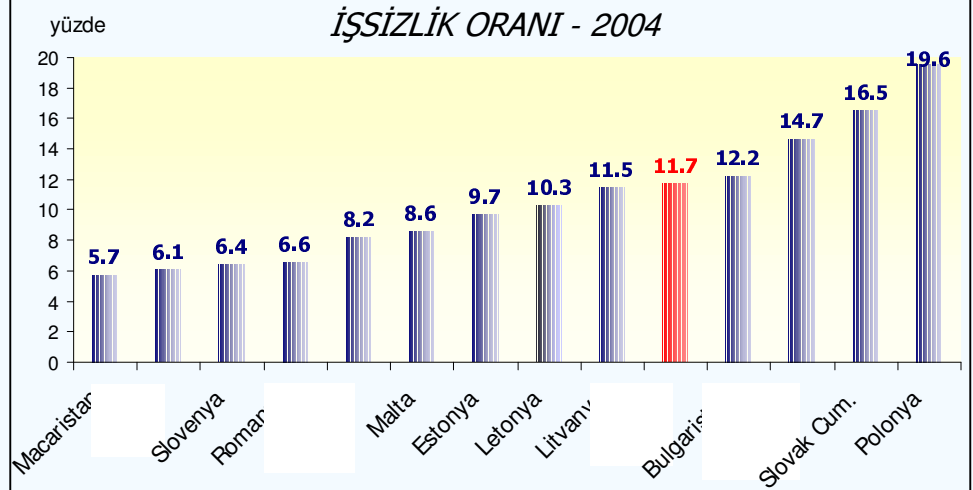
- Belli bir iyileşme söz konusudur, ancak yeterli değildir. **Neden istenilen düzeyde iyileşme henüz sağlanamamıştır?**

1- İşsizlik bizde olduğu kadar tüm dünyada bir sorundur. →

✓ 2004 yılında küresel işsizlik % 6.1, genç nüfusta % 13.1 olarak gerçekleşmiştir.



Kaynak: Avrupa Komisyonu, Türkiye 2005 Q1; Türkiye hariç tahmini değerler



* 2005 Q1
Kaynak: DİE

Sürdürülebilir İstihdam

2. Verimlilik artışı:

- Ülkemizde son dört yıldır **verimlilik artışı büyümenin üzerinde** gerçekleşmiştir. →
- Verimlilik artışı, firmaların istihdam artışına gitmeden üretimlerini artırabilmelerini sağlamıştır.
- Dünya genelinde de, özellikle ABD ve Avrupa'da, son yıllarda gözlenen bu durum "**İstihdamsız Büyüme/İyileşme**" olarak adlandırılmaktadır.

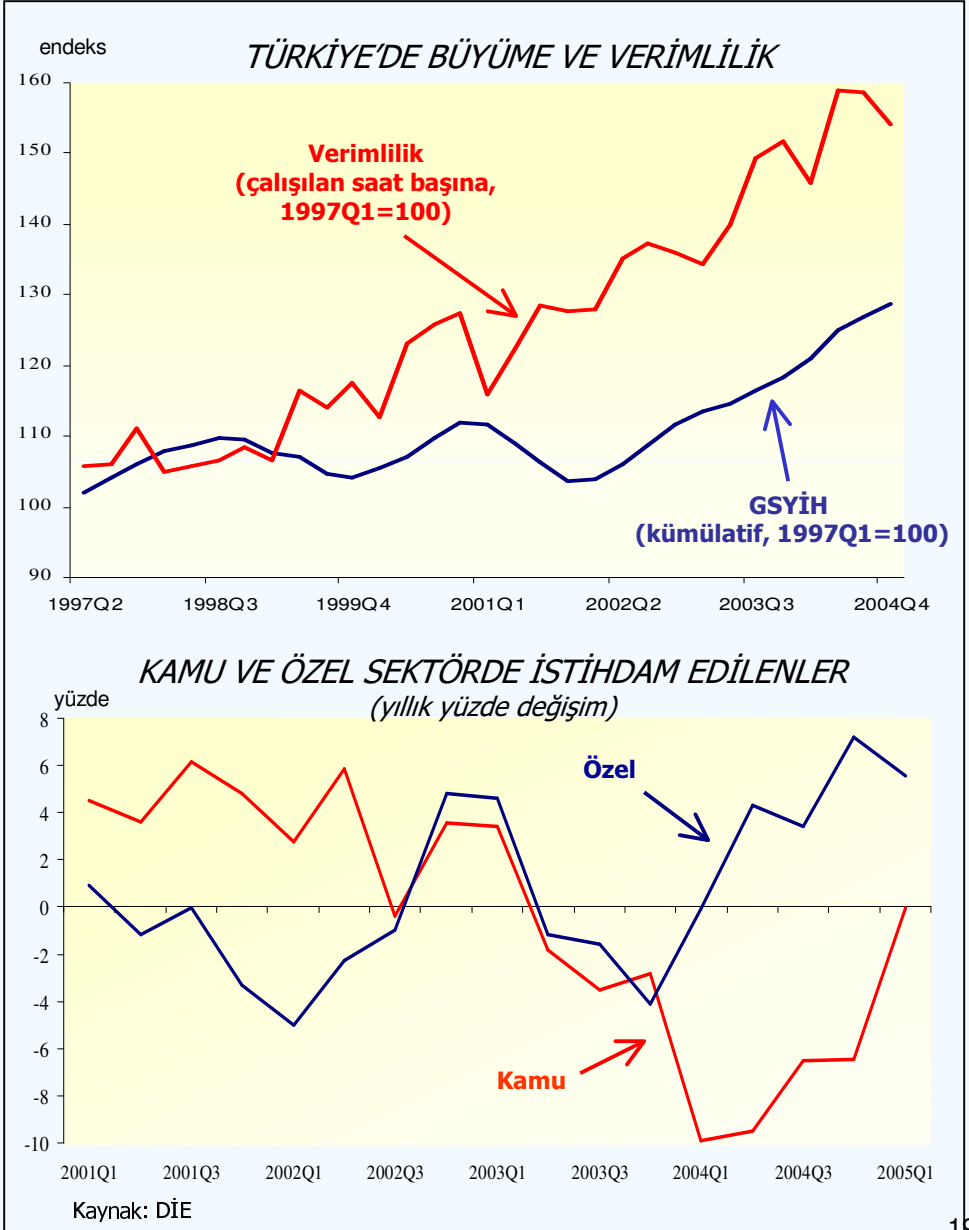
- **Verimlilik artışı**, kısa vadede büyümenin istihdam yaratma kapasitesini olumsuz etkilese de, **uzun vadedeki etkisi olumlu** olmaktadır.

3. Geçmişte işgücü fazlasını istihdam eden kamu sektörü bu işlevini bırakmıştır; →

- 2003 yılı başından itibaren kamuda istihdam belirgin bir şekilde azalmaktadır.



İstihdam, artık özel sektör kaynaklıdır.



Sürdürülebilir İstihdam

4. Ekonomideki yapısal dönüşüm süreci içinde işgücü piyasasında yapısal değişiklikler de gözlenmektedir.

- Bazı sektörler küçülürken, bazı sektörler büyümekte, **istihdamın sektörel dağılımı değişmektedir.** →

✓ *Toplam istihdam içinde tarımın payı azalırken, hizmetler sektörünün payı artmaktadır.*

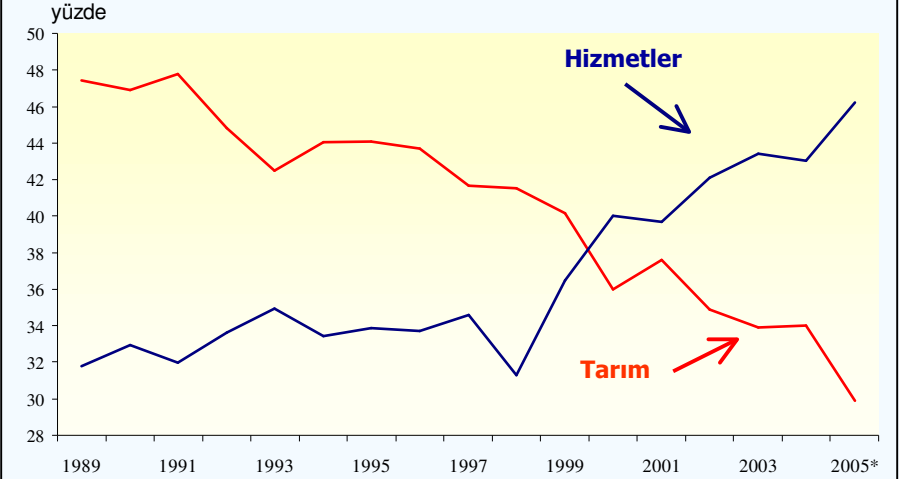
% pay	İstihdamın Sektörel Dağılımı			
	TARIM	SANAYİ	İNŞAAT	HİZMETLER
1989-1999 ort.	44.0	16.3	5.8	33.5
2000-2004 ort.	35.3	18.0	5.1	41.6

✓ *Üretim faktörleri yer değiştirmekte, daha etkin ve rekabetçi firmalar oluşmaktadır.*

- Türkiye ekonomisi gelişmekte olan diğer ekonomilerde olduğu gibi, **emek-yoğun yatırım yapısından sermaye-yoğun yatırım yapısına doğru** ilerlemektedir. →

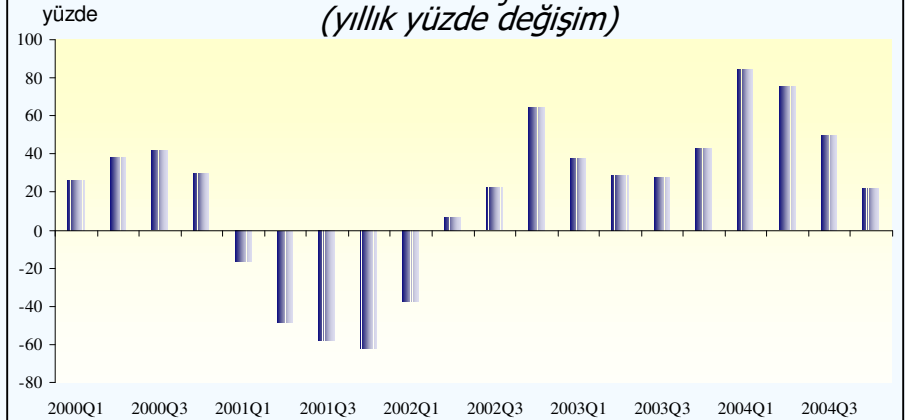
✓ *Faiz oranlarının düşmesi ile, sermayenin maliyeti işgücü maliyetine göre azalmıştır.*

TÜRKİYE'DE TARIM VE HİZMETLER SEKTÖRLERİNDE İSTİHDAM EDİLENLERİN TOPLAM İSTİHDAM İÇİNDEKİ PAYI



* Mayıs ayı itibarıyla

TÜRKİYE'DE MAKİNE VE TEÇHİZAT HARCAMALARI (yıllık yüzde değişim)



Kaynak: DİE

Sürdürülebilir İstihdam

5. İşgücü piyasasının geçmişten gelen yapısal sorunları iyileşmeyi yavaşlatmaktadır.

- Yüksek işgücü artışı:

- ✓ Nüfus artış hızı yavaşlamakta, ancak halen yüksek seyretmektedir.
- ✓ İşgücüne katılım oranı artmaktadır.
- ✓ Kadın işgücü de istihdama artan oranlarda katılmaktadır.
- ✓ Tarımda istihdam giderek azalmakta, tarım nüfusu kentlerde işgücüne katılmaktadır.

- Yüksek istihdam vergileri: →

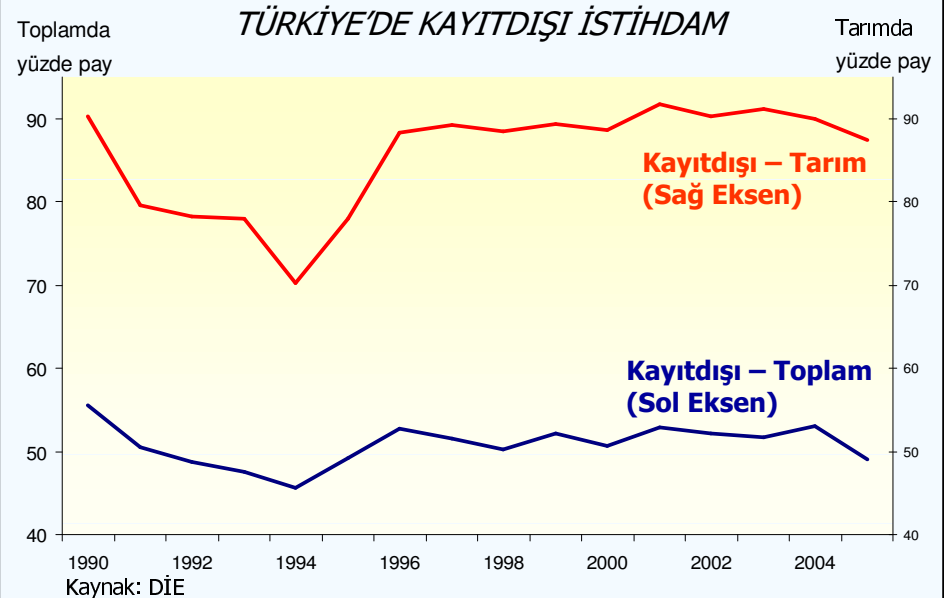
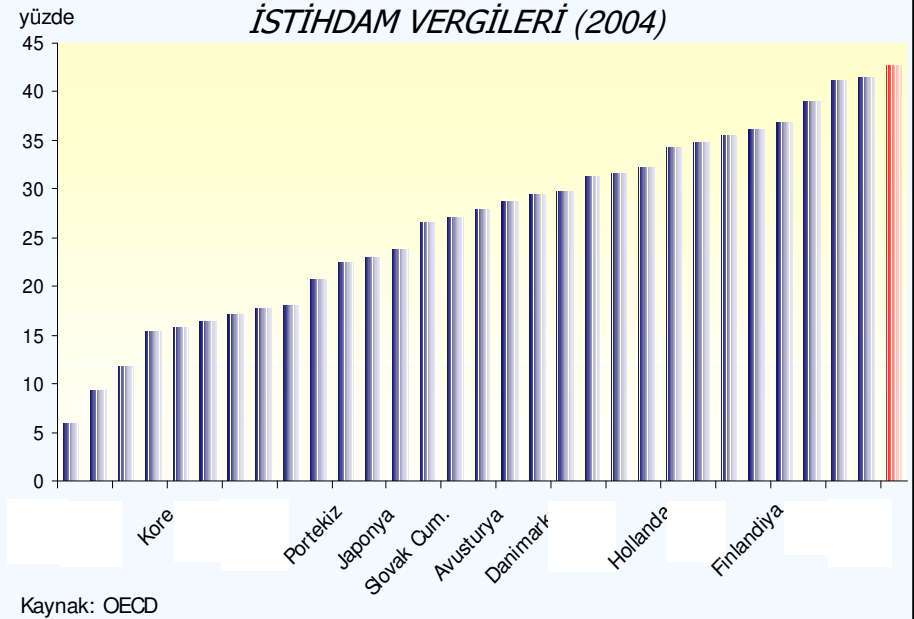
- ✓ 1999 yılında % 30.3 olan istihdam vergileri 2004 yılında % 42.7 ile OECD ülkeleri içinde en yüksek. Oran İrlanda'da % 5.9 , OECD ortalaması % 26.6.
- ✓ 2003 yılı itibariyle Türkiye'de istihdam vergilerinin işgücü maliyeti içindeki payı ise % 42.1'dir. Bu oran da, OECD ortalamasının 5.6 puan üzerindedir.

- Kayıtdışı istihdam:

- ✓ Özellikle yüksek istihdam vergileri kayıtdışı istihdamı teşvik etmektedir.
- ✓ DİE verilerine göre, 2005 yılı ilk çeyreği itibariyle toplam kayıtdışı istihdam % 49'dur.
- ✓ Tarımda kayıtdışı istihdam oranı % 87.5'dir. →



Sorunların tespiti, çözümün ne olması gerektiğini de kendiliğinden ortaya çıkarmaktadır.



Sürdürülebilir İstihdam

Sürdürülebilir istihdam artışı için ne yapılmalı?



1. İstihdam yaratacak politikalar izlenmeli;

- ✓ Makro ekonomik istikrarın kalıcılığının tesis edilmesiyle büyümenin istihdam yaratma kapasitesi artırılmalı,
- ✓ Özel sektörün istihdam yaratmasını destekleyecek yeterli finansmana kavuşması için reel sektör – mali sektör ilişkisi kuvvetlendirilmeli,
- ✓ Yatırım ortamı iyileştirilmeli.

2. Üretim süreci uluslararası piyasalarda rekabet edebilecek düzeye çıkarılmalı;

- ✓ Yüksek katma değer yaratan ürünlere yönelinmeli,
- ✓ Tarım sektörünün küçülmesiyle ortaya çıkacak niteliksiz işgücüne yönelik bölgesel pazarlar oluşturulmalı.

3. İstihdam vergileri azaltılmalı,

4. Kayıtdışı kayıt altına alınmalı,

5. Verimlilik artışları sürdürülmeli,

6. Eğitim politikaları;

- ✓ İşgücü talebine uygun ve vasıflı işgücünün artmasına yönelik uzun vadeli planlama gerekmektedir.

7. Avrupa İstihdam Stratejisi'ne uyumlu politikalar izlenmeli;

- Lizbon stratejisi çerçevesinde;

- ✓ AB, 2010 yılı için: Genel istihdam oranı hedefini % 70 olarak belirlemiştir.
- ✓ Kadın işgücü istihdam oranının ise % 60'dan fazla olması hedeflenmiştir.

- Türkiye'de ise 2005 yılı ilk çeyreği itibariyle;

- ✓ Genel istihdam oranı % 41.3 ile Lizbon hedefinin 28.7 puan gerisindedir.
- ✓ Kadın işgücünün istihdam oranı ise % 20.8 ile hedefin oldukça altındadır.



“BÜYÜME” DEN “SÜRDÜRÜLEBİLİR BÜYÜME”YE

**TÜRKİYE
CUMHURİYET MERKEZ BANKASI**

Haziran 2005