

**Soru:** Reel sektör borcunun vadesine göre dağılımı nasıldır?

Aşağıdaki tabloda reel sektörün **yurt dışından** aldığı kredilerin vadesine göre dağılımı çeyreklik olarak gösterilmektedir. Aralık 2013 itibarıyla reel sektörün yurtdışından kullandığı kredilerin yaklaşık %74'ü beş yıl ve beş yıldan uzun vadeli.

**REEL SEKTÖRÜN YURTDIŞI KREDİLERİ**  
(Milyon ABD doları)

	1-2 YIL	3 YIL	4 YIL	5 YIL	5+ YIL	TOPLAM
Mart 07	8.834	3.892	3.787	3.119	30.057	49.689
Haziran 07	8.967	3.967	4.379	3.453	33.760	54.526
Eylül 07	9.249	4.486	4.950	3.749	37.216	59.650
Aralık 07	10.222	5.088	5.290	4.339	41.927	66.865
Mart 08	10.669	5.694	5.808	5.302	47.291	74.765
Haziran 08	12.785	6.800	5.895	5.749	51.819	83.047
Eylül 08	13.498	7.071	5.752	5.691	53.030	85.042
Aralık 08	12.782	7.264	5.455	5.574	53.957	85.032
Mart 09	12.016	6.986	4.976	5.149	52.930	82.056
Haziran 09	11.333	6.794	5.057	5.259	54.225	82.668
Eylül 09	10.383	6.517	5.331	5.393	52.894	80.519
Aralık 09	8.226	6.299	5.319	6.178	52.028	78.050
Mart 10	7.662	6.114	5.103	5.898	50.510	75.286
Haziran 10	7.034	5.388	4.628	6.033	47.897	70.980
Eylül 10	6.936	5.350	4.652	6.162	50.345	73.445
Aralık 10	7.315	4.900	4.504	5.581	50.513	72.813
Mart 11	7.905	4.796	4.536	5.498	53.853	76.588
Haziran 11	8.946	4.242	4.685	5.334	54.683	77.891
Eylül 11	9.021	4.510	4.723	5.111	52.659	76.024
Aralık 11	8.499	4.234	4.774	4.534	51.737	73.778
Mart 12	9.021	4.562	5.046	4.364	52.393	75.386
Haziran 12	9.121	4.370	4.576	4.411	50.530	73.009
Eylül 12	9.661	4.734	4.610	3.621	51.366	73.992
Aralık 12	10.673	5.155	4.522	3.588	52.407	76.345
Mart 13	9.712	4.892	5.068	3.685	52.234	75.591
Haziran 13	8.714	4.582	5.559	3.931	50.792	73.578
Eylül 13	8.038	4.734	7.185	3.763	51.311	75.031
Aralık 13	6.970	4.779	8.171	3.853	52.138	75.911

Kaynak: TCMB.

Aşağıdaki tabloda reel sektörün *yurt içinden* aldığı kredilerin vadesine göre dağılımı çeyreklik olarak gösterilmektedir.

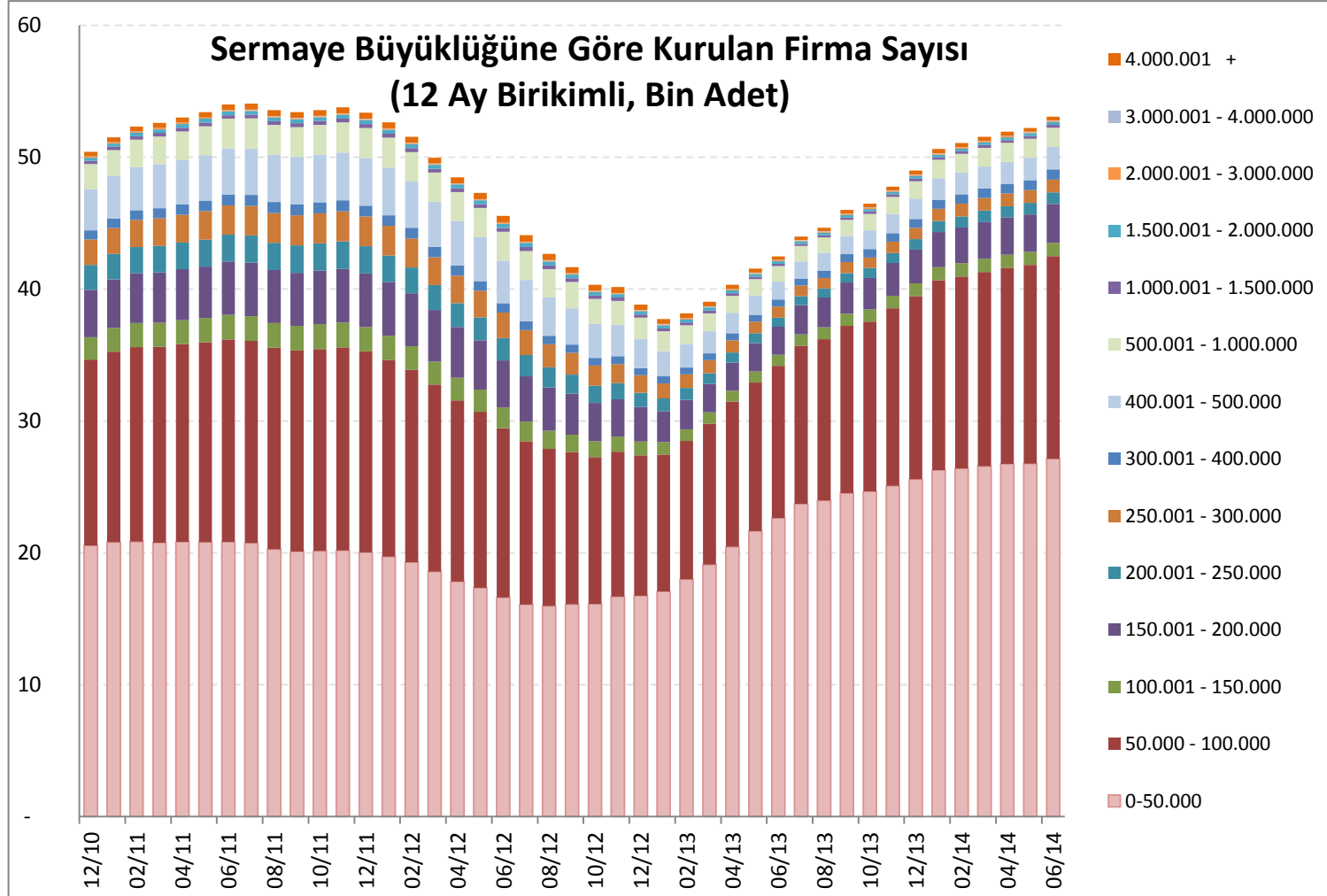
**REEL SEKTÖRÜN YURTIÇİ KREDİLERİ**  
(Milyon TL)

	Kısa Vadeli	Orta ve Uzun Vadeli
<b>Mart 07</b>	79.785	78.386
<b>Haziran 07</b>	86.266	81.982
<b>Eylül 07</b>	91.033	84.594
<b>Aralık 07</b>	97.267	93.686
<b>Mart 08</b>	108.434	109.516
<b>Haziran 08</b>	118.120	114.099
<b>Eylül 08</b>	121.957	120.934
<b>Aralık 08</b>	116.854	133.149
<b>Mart 09</b>	114.654	135.632
<b>Haziran 09</b>	116.220	130.780
<b>Eylül 09</b>	119.003	132.816
<b>Aralık 09</b>	118.379	143.616
<b>Mart 10</b>	124.741	154.680
<b>Haziran 10</b>	137.706	168.083
<b>Eylül 10</b>	141.292	174.612
<b>Aralık 10</b>	148.391	203.475
<b>Mart 11</b>	151.846	225.803
<b>Haziran 11</b>	161.373	251.546
<b>Eylül 11</b>	169.870	273.819
<b>Aralık 11</b>	171.711	284.830
<b>Mart 12</b>	181.927	284.305
<b>Haziran 12</b>	197.686	293.081
<b>Eylül 12</b>	200.364	297.777
<b>Aralık 12</b>	206.588	317.161
<b>Mart 13</b>	212.450	334.645
<b>Haziran 13</b>	228.960	382.038
<b>Eylül 13</b>	246.944	414.924
<b>Aralık 13</b>	251.711	454.499
<b>Mart 14</b>	274.705	468.100

Kaynak: TCMB.

**Soru: Ölçek yapısına göre veya sermaye yapısına göre kurulan firma sayısı ne kadardır?**

Aşağıdaki grafikte aylar itibarıyla son 12 ayda kurulan firma sayılarının sermaye büyüklüklerine göre dağılımı gösterilmektedir. Haziran 2014 itibarıyla son 12 ayda kurulan firmaların %80'i 0-100.000 TL arasında sermayesi olan firmalardır.

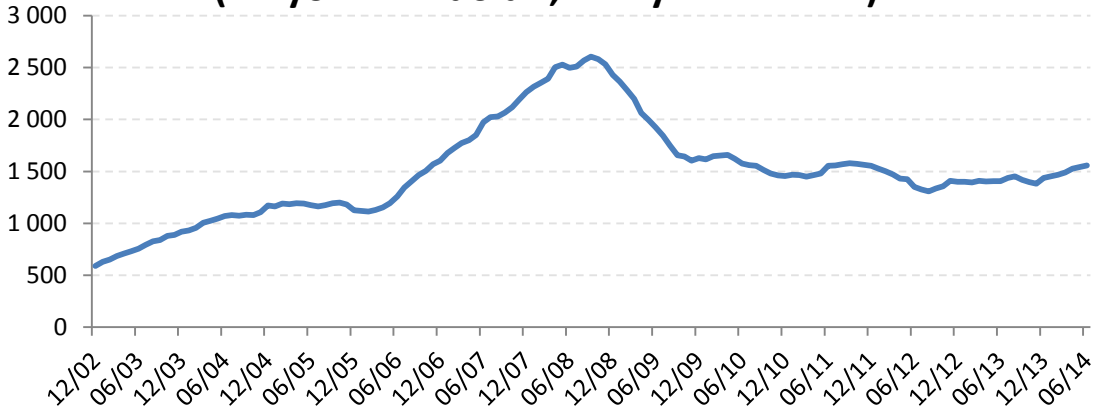


Kaynak: TOBB, TCMB.

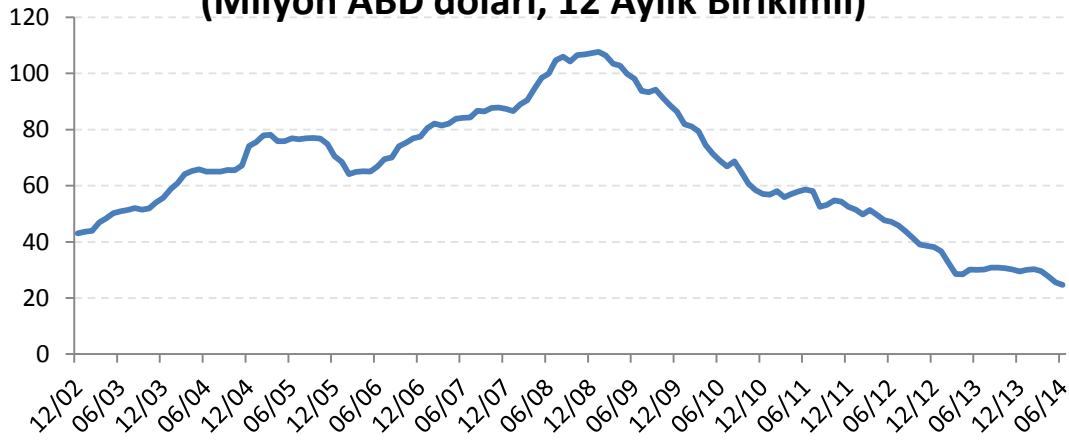
**Soru:** Yunanistan'a yapılan ihracatımız ne kadardır? Özellikle tarım ürünleri ihracatının tarihsel gelişimi hakkında bilgi verebilir misiniz?

Aşağıdaki grafiklerde Yunanistan'a yapılan toplam ihracatımızın ve tarım ihracatımızın tarihsel gelişimi gösterilmektedir.

### Yunanistan'a İhracat (Milyon ABD doları, 12 Aylık Birikimli)



### Yunanistan'a Tarım İhracatı (Milyon ABD doları, 12 Aylık Birikimli)



Kaynak: TÜİK.

**Soru:** Hanehalkı borcunun GSYİH'ye ve harcanabilir gelire oranının tarihsel gelişimi nasıldır?

Aşağıdaki tablolarda çeyreklik olarak hanehalkı yükümlülüklerinin miktarları ve GSYİH'ye oranları; yıllık olarak da hanehalkı yükümlülüklerinin harcanabilir gelire oranları gösterilmektedir.

### HANEHALKI YÜKÜMLÜLÜKLERİ

	Hanehalkı Yükümlülükleri (Milyar TL)	Nominal GSYİH (Milyar TL)	Hanehalkı Yük./GSYİH (%)
12/07	104	843	12,3
03/08	106	871	12,2
06/08	115	907	12,7
09/08	123	937	13,2
12/08	130	951	13,6
03/09	129	943	13,7
06/09	135	932	14,5
09/09	140	931	15,1
12/09	149	953	15,6
03/10	154	986	15,6
06/10	166	1023	16,2
09/10	177	1057	16,8
12/10	195	1099	17,8
03/11	204	1148	17,8
06/11	226	1199	18,8
09/11	237	1254	18,9
12/11	252	1298	19,4
03/12	258	1333	19,4
06/12	272	1366	19,9
09/12	284	1392	20,4
12/12	300	1417	21,2
03/13	316	1446	21,8
06/13	339	1482	22,8
09/13	359	1521	23,6
12/13	372	1562	23,9
03/2014	371	1614	23,0

Kaynak: TCMB.

	Harcanabilir Gelir (Milyar TL)	Hanehalkı Yük./Harcanabilir Gelir (%)
<b>2008</b>	376,8	34,4
<b>2009</b>	410,0	36,3
<b>2010</b>	448,8	43,5
<b>2011</b>	531,2	47,4
<b>2012</b>	613,9	48,8

Kaynak: TÜİK

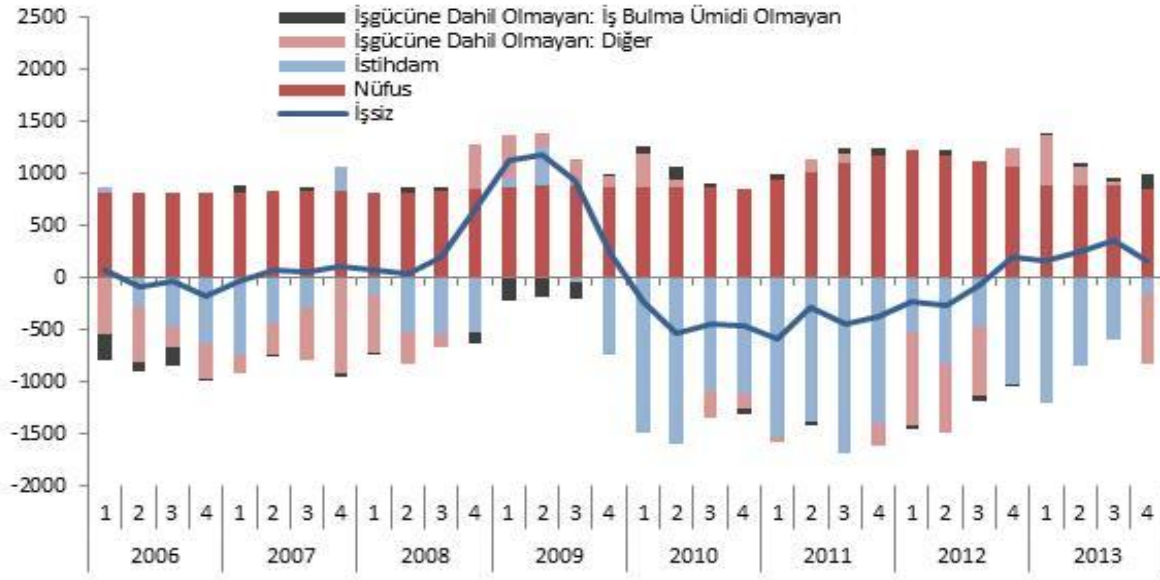
**Soru: İş bulma ümidini kaybetmiş kişilerin sayısı ne kadardır?**

Aşağıdaki grafikte nüfus, istihdam ve işgücüne dahil olmayanların işsizlik oranına etkisi, tabloda ise temel işgücü göstergeleri gösterilmektedir.\*

İşsizlik oranı hesaplanırken işgücü kapsamında yer alan işsizler dikkate alınmakta, diğer bir ifadeyle herhangi bir kanalla iş aramayanlar işgücü dışında tutulmaktadır. İş bulma ümidi olmayanların işgücü dışına çıkması işsizliği azaltıcı yönde bir etki yaparken 2013 yılında olduğu gibi bu grubun işgücüne katılmasının işsizliği arttırıcı yönde bir etki yaptığı gözlenmektedir.

### Grafik 1: İşsiz Sayısındaki Yıllık Değişime Katkılar (Bin Kişi)\*\*

$İşsiz=İşgücü-İstihdam=(Nüfus-İşgücüne dahil olmayan nüfus)-İstihdam$



Kaynak: TÜİK, TCMB.

\* Hesaplamalarda TÜİK'in 2014 Şubat döneminde gerçekleştirdiği uygulama değişikliği öncesi yayımladığı veriler kullanılmıştır.

\*\* Eksi rakamlar işsizlik oranını düşürücü etki yaparken artı rakamlar işsizlik oranını arttırıcı etki yapmaktadır.

Tablo 1: Temel İşgücü Göstergeleri (Bin Kişi)

	Nüfus (+15)	İşgücü	İş Aramayıp Çalışmaya Hazır Olanlar		İstihdam	İşsizlik Oranı	İşsizlik Oranı- İş Aramayıp çalışmaya Hazır Olanlar Dahil	İşsizlik Oranı - İş Bulma Ümidi Olmayanlar Dahil
			İş bulma ümidi olmayan	Diğer				
2005	48359	22455	486	1077	20067	10,6	16,5	12,5
2006	49174	22751	624	1285	20423	10,2	17,2	12,6
2007	49994	23114	612	1130	20738	10,3	16,6	12,6
2008	50772	23805	612	1238	21194	11	17,4	13,2
2009	51686	24748	757	1304	21277	14	20,6	16,6
2010	52541	25641	716	1297	22594	11,9	18,3	14,3
2011	53593	26725	678	1267	24110	9,8	15,9	12
2012	54724	27339	691	1303	24821	9,2	15,4	11,4
2013	55608	28271	638	1441	25524	9,7	15,9	11,7

Kaynak: TÜİK, TCMB.

**Soru:** Toplam çek kullanımı adet ve tutar olarak ne kadardır?

Aşağıdaki tabloda karşılıksız çekler ve toplam çek kullanımı adet ve tutar olarak gösterilmektedir.

**Tablo 1: Bankalararası Takas Odalarına İbraz Edilen Çek Adet ve Tutarları ile İbrazında Karşılıksız Kalan Çek Adet ve Tutarları**

	TOPLAM		KARŞILIKSIZ	
	Adet (Milyon)	Tutar (Milyar)	Adet (Milyon)	Tutar (Milyar)
2008	25,6	265,3	1,4	13,3
2009	21,6	228,2	1,7	15,5
2010	19,8	245,2	0,8	8,6
2011	19,1	294,2	0,5	8,5
2012	19,7	349,9	0,8	16,1
2013	18,2	381,2	0,6	14,1
Ocak-Haz.14	8,9	206,2	0,3	6,8

Kaynak: BTOM