

TÜRKİYE CUMHURİYET MERKEZ BANKASI



**AYLIK EKONOMİK
GELİŞMELER
BÜLTENİ**

MART 2003

ARAŞTIRMA GENEL MÜDÜRLÜĞÜ

İÇİNDEKİLER

ÖZET

I. REEL KESİMDEKİ GELİŞMELER	1
I.A. GSMH Gelişmeleri	1
I.B. Sanayi Üretimindeki Gelişmeler	3
I.C. TC Merkez Bankası İktisadi Yönelim Anketi Göstergeleri	5
II. ÖDEMELER DENGESİ GELİŞMELERİ	7
II.A Dış Ticaret Gelişmeleri	7
II.B. Cari İşlemler	9
II.C. Sermaye ve Finans Hesapları	9
III. KONSOLİDE BÜTÇE VE İÇ BORÇ STOKU	10
III.A. Konsolide Bütçe Gelirleri	10
III.B. Konsolide Bütçe Giderleri	11
III.C. Konsolide Bütçe Finansmanı ve İç Borç Stoku	11
IV. PARASAL GELİŞMELER	12
IV.A. Para Arzları, Mevduat ve Kredi Gelişmeleri	12
IV.B. Merkez Bankası Bilançosu	14
IV.C. Para Piyasalarındaki Gelişmeler	16
V. FİYATLARDAKİ GELİŞMELER	20
V.1. Toptan Eşya Fiyatları	20
V.2. Tüketici Fiyatları	21
VI. İMKB'DEKİ GELİŞMELER	22
VII. DIŞ EKONOMİK GELİŞMELER	23
VII.A. Gelişmiş Ülkelerdeki Gelişmeler ve Beklentiler	23
VII.B. Avrupa ve Para Birliği Üyesi Ülkelerdeki Gelişmeler	24
VII.C. Gelişmekte Olan Piyasalardaki Gelişmeler	25
VII.D. Faiz Oranlarındaki Gelişmeler	25
VII.E. Döviz Piyasalarındaki Gelişmeler	26

İSTATİSTİK TABLOLARI

MART 2003

ÖZET

GSYİH GSMH	2002 % 7,8 % 7,8	DİE tarafından açıklanan verilere göre 2002 yılında bir önceki yıla göre GSYİH ve GSMH yüzde 7,8 oranlarında artış göstermiştir.
SANAYİ	Ocak - Şubat 2002 Ocak - Şubat 2003 % 9,2	Toplam sanayi üretimi, 2002 yılının Mart ayında başlayan hızlı üretim artışı sürecini, 2003 yılının Şubat ayında önceki aylara göre önemli ölçüde yavaşlayarak sürdürmüştür.
GENEL GİDİŞAT	Mart 2003 İyimser-Kötümser % -15,5	Sanayi sektöründe faaliyet gösteren özel firmaların ekonominin gidişatına ilişkin beklentilerini yansıtan genel gidişat eğilimi, 2003 yılının Şubat ayında hızla azalarak 2001 yılının Ekim ayından sonra ilk defa kötümser beklentiler lehine dönmüş ve bu seyrini 2003 yılının Mart ayında da kötüleşerek sürdürmüştür.
İTHALAT	Ocak 2002 Ocak 2003 % 19,4	İthalat 2003 yılı Ocak ayında 2002 yılı aynı ayına göre yüzde 19,4 oranında artmış ve 4 milyar dolara ulaşmıştır.
İHRACAT	Ocak 2002 Ocak 2003 % 13,4	2003 yılı Ocak ayında ihracat 2002 yılı Ocak ayına göre yüzde 13,4 oranında artmış ve 3 milyar dolara yükselmiştir.
REEL KURLAR	Aralık 2002 Mart 2003 % 3,0	1996 bazlı yurtdışı ve yurtiçi TEFE ile hesaplanan reel kur endeksine göre TL döviz sepeti karşısında Mart 2003 itibariyle 2002 yılı sonuna göre yüzde 3 oranında, bir önceki aya göre ise yüzde 4,4 oranında değer kazanmıştır.
FAİZ DIŞI BÜTÇE FAZLASI	2003 Ocak-Mart 4,9 Katrilyon TL	2003 yılı Ocak-Mart döneminde faiz dışı bütçe fazlası 4,9 katrilyon TL, bütçe açığı ise 10,9 katrilyon TL olarak gerçekleşmiştir.
M2Y	Mart 2002 Mart 2003 Reel % -5	M2Y para arzı, 2003 yılı Mart ayında bir önceki yılın aynı ayına göre reel olarak yüzde 5 oranında daralmıştır.
KREDİLER	Şubat 2003 Mart 2003 Reel % 10	Toplam kredi hacmi, 2003 yılı Mart ayında bir önceki aya göre bir bankanın yurtdışı şubesinden kullanılan ve kredi hacmi içinde gözükmeyen 3,3 katrilyon TL'lik yabancı para kredinin kredi kalemleri içinde gösterilmeye başlanması sonucu reel olarak yüzde 10 oranında artmıştır.
TASFİYE OLUNACAK ALACAKLAR	Şubat 2003 Mart 2003 Reel % -2	Toplam tasfiye olunacak alacaklar, 2003 yılı Mart ayında bir önceki aya göre reel olarak yüzde 2 oranında daralmış ve tasfiye olunacak alacakların toplam kredilere oranı yüzde 22,1 olarak gerçekleşmiştir.
AY SONU NİV (Prog. Tanımlı) NUR (Prog. Tanımlı) PARA TABANI:	31 Mart 2003 30.193,9 trilyon TL -5.334 milyon ABD doları 12.208,1 trilyon TL	2003 yılının Mart ayında bir önceki ay sonuna göre Para Tabanı yüzde 4.9 oranında artmıştır. NİV hesabının Para Tabanını artırıcı yönde yaptığı yüzde 14.3 oranındaki katkıya karşılık, NDV hesabı yüzde 9.4 oranında ters yönde bir katkıda bulunarak Para Tabanı genişlemesini sınırlamıştır.
HAZİNE İHALELERİ ORTALAMA BORÇLANMA FAİZİ	Mart 2003 % 59,9	Mart ayında, Hazine tarafından düzenlenen TL cinsi iskontolu DİBS ihalelerinde net 7.868 trilyon lira borçlanılırken, ihalelerin ortalama yıllık bileşik faizi yüzde 59.9 olmuştur.
TEFE TÜFE	Mart 2003 % 3,2 Mart 2003 % 3,1	Bir önceki aya göre, Mart ayında TEFE yüzde 3,2 oranında ve TÜFE yüzde 3,1 oranında artış kaydetmiştir.

I. REEL KESİMDEKİ GELİŞMELER

I.A GSMH Gelişmeleri

Türkiye Ekonomisi, 2001 yılında yaşanan daralmanın ardından 2002 yılı ile birlikte yeniden büyüme sürecine girmiştir. DİE tarafından açıklanan verilere göre 2002 yılının son üç aylık döneminde, GSYİH ve GSMH, geçen yılın aynı dönemine göre sırasıyla yüzde 11,4 ve yüzde 11,5 oranlarında artış göstermiştir. Bu doğrultuda, GSYİH ve GSMH, 2002 yılında geçen yıla göre yüzde 7,8 oranlarında artmıştır. Ekonomide gerçekleşen hızlı büyümede bir önceki yıl yaşanan ciddi daralmanın yarattığı baz etkisi de önemli bir rol oynamıştır.

ÜRETİM YOLUYLA GSYİH (1987 Fiyatlarıyla, Bir Önceki Yılın Aynı Dönemine Göre Yüzde Değişim)						
	2001	2002				Yıllık
	Yıllık	I	II	III	IV	
1-Tarım	-6,5	0,1	2,7	6,1	15,3	7,1
2-Sanayi	-7,5	2,8	12,6	10,5	11,4	9,4
İmalat Sanayi	-8,1	2,3	13,7	11,8	13,5	10,4
3-Hizmetler	-5,9	1,7	6,4	6,0	8,7	5,8
İnşaat	-5,5	-11,8	-9,6	-3,3	2,7	-4,9
Ticaret	-9,4	4,3	11,7	10,1	16,1	10,7
Ulaştırma-Haberleşme	-5,3	2,1	8,3	5,4	5,6	5,4
Mali Kuruluşlar	-9,9	-7,4	-9,6	-3,2	-8,2	-7,1
Konut Sahipliği	2,1	2,0	1,9	1,7	1,4	1,8
Serbest Meslek ve Hizm.	-7,6	1,7	8,7	7,6	10,7	7,4
Devlet Hizmetleri	1,6	1,9	0,2	0,2	0,6	0,7
4-İthalat Vergisi	-25,1	4,0	27,7	28,9	33,9	23
5-GSYİH (AF)	-7,5	2,1	8,9	7,9	11,4	7,8
6-GSMH (AF)	-9,5	0,4	10,4	7,9	11,5	7,8

Kaynak: DİE

İMALAT SANAYİNDE İŞGÜCÜ VE ÜCRET GELİŞMELERİ (Yüzde Değişim %)						
	2001	2002				Yıllık
	Yıllık	I	II	III	IV	
İstihdam*	-10,3	-6,1	3,0	4,3	7,2	2,0
Kamu	-7,4	-11,4	-12,3	-9,4	-7,5	-10,2
Özel	-10,8	-5,3	5,8	6,7	9,6	4,0
Verimlilik*	-14,6	-15,9	-4,2	-2,7	-0,5	-5,5
Kamu	-12,5	-12,6	5,9	4,1	6,7	1,4
Özel	-15,2	-15,1	-3,2	-1,1	1,1	-4,2
Reel Ücretler*	1,0	10,2	10,3	7,3	6,5	8,6
Kamu	7,8	15,7	22,4	20,9	9,0	16,7
Özel	-0,6	9,5	8,9	5,3	7,5	7,7

* (çalışılan saat başına)

Kaynak: DİE İmalat San. Üretimde Çalışanlar, Üretimde Çalışılan Saat ve Kısmi Verimlilik İndeksi
DİE İmalat San. Üretimde Çalışılan Saat Başına ve Kişi Başına Kazanç İndeksi

Uygulanan ekonomik program, mali piyasalarda istikrarın yeniden sağlanmasını mümkün kılmış, iç borcun sürdürülebilirliğine ilişkin endişelerin azalması, ekonomiye duyulan güvenin artmasına yol açmıştır. Ekonomiye duyulan güvenin artmasına bağlı olarak 2002 yılında faiz oranları bir önceki döneme göre azalmış, Türk lirası güçlenmiş ve özel firmalar yurt dışı mali kaynaklardan daha uzun vadeli ve daha uygun koşullarda yararlanmaya başlamıştır. Yaşanan olumlu gelişmeler, ekonomik birimlerin iyimser beklentilerinin

hızla artmasını sağlamış ve Türkiye Ekonomisi'nin öngörülenden daha hızlı bir biçimde büyüme sürecine girmesini mümkün kılmıştır.

Ayrıca, Kasım ayında yapılan erken seçimler sonucunda tek parti hükümetinin oluşması, siyasal belirsizliklerin azalmasını ve dolayısıyla ekonomiye duyulan güvenin pekişmesini sağlamıştır. Bu doğrultuda, yılın son üç aylık döneminde faiz oranlarındaki gerileme hızlanmış ve Türk lirası yabancı para birimleri karşısında değer kazanmıştır. Mali piyasalarda yaşanan bu olumlu gelişmeler, iç talep canlanmasına katkıda bulunmuş ve toplam nihai yurtiçi talep yılın son üç aylık döneminde yüzde 8,1 oranında büyümüştür. Buna bağlı olarak, ekonominin büyümesi yılın son üç aylık döneminde hızlanarak devam etmiştir.

GSMH gelişmeleri üretim yönünden incelendiğinde, 2002 yılının son üç aylık döneminde mali kuruluşlar sektörü dışında kalan tüm sektörlerde katma değer arttığı görülmektedir. Bu dönemde, tarım ve sanayi sektörlerinde katma değer yüksek bir oranda artış göstermiştir. Üretici sektörlerde gerçekleşen katma değer büyümesine ek olarak ithalatın da hızla artması ticaret sektörü katma değerini olumlu etkilemiştir.

Tarım sektörü katma değeri, 2002 yılının son üç aylık döneminde geçen yılın aynı dönemine göre yüzde 15,3 gibi yüksek bir oranda artmıştır. Tarım sektörü katma değerinde yılın son üç aylık dönemdeki artışta, başta zeytin ve fındık olmak üzere meyve üretimindeki devresel üretim artışı ve baz etkisi rol oynamıştır. Tarım sektörü katma değeri, 2002 yılında ise bir önceki yıla göre yüzde 7,1 oranında artmıştır.

Sanayi sektörü katma değeri ise yılın son üç aylık döneminde geçen yılın aynı dönemine göre yüzde 11,4 oranında artmıştır. Bu dönemde, sanayi sektörü katma değerinin büyümesi iç talep canlanması ile birlikte ihracatın artmasından kaynaklanmıştır. Sanayi sektörü katma değeri, 2002 yılı toplamında ise bir önceki yıla göre yüzde 9,4 oranında artmıştır. Hizmetler sektörü katma değeri yılın son üç aylık döneminde bir önceki yılın aynı dönemine göre yüzde 8,7 oranında büyümüştür. Bu dönemde, ticaret ve serbest meslek ve hizmetler sektörleri, hizmetler sektörleri arasında en yüksek oranda büyüme gösteren sektörler olmuştur. Hizmetler sektörü katma değeri, 2002 yılında bir önceki

yıla göre yüzde 5,8 oranında yükselmiştir. Ancak, hizmetler sektörü katma değer artışı, tarım ve sanayi sektörleri katma değer artışlarının altında kalmıştır. Üretici sektörlerde olumlu gelişmeler yaşanmasına karşın hizmetler sektörü katma değerinin sınırlı bir oranda artması inşaat ve mali kuruluşlar sektörü katma değerlerinin önemli oranda gerilemesinden kaynaklanmıştır.

Ticaret sektörü katma değeri, 2002 yılının son üç aylık döneminde bir önceki yılın aynı dönemine göre yüzde 16,1 oranında artış göstermiştir. Toptan ve perakende ticaret katma değeri, sanayi ve ithalatta gözlenen olumlu gelişmeler sonucunda aynı dönemde yüzde 18,7 gibi yüksek bir oranda artış sağlamıştır. Bu dönemde, otelcilik ve lokantacılık sektörü katma değeri yüzde 3,9 oranında artmıştır. Ticaret sektörü katma değeri, 2002 yılında bir önceki yıla göre yüzde 10,7 gibi yüksek bir oranda artarak ekonominin büyümesini de hızlandırmıştır.

İnşaat sektörü katma değeri, 2002 yılının son üç aylık döneminde bir önceki yılın aynı dönemine göre yüzde 2,7 oranında artmıştır. Söz konusu döneme kadar sürekli gerileyen inşaat sektörü katma değerinin bu dönemde artış göstermesi, inşaat sektörünün 1999 yılının Ağustos ayında meydana gelen deprem felaketinden sonra içine girdiği kriz ortamından çıkmakta olduğuna işaret etmektedir. Ancak, inşaat sektörü katma değeri 2002 yılında 2001 yılına göre yüzde 4,9 oranında gerilemiştir. Ulaştırma ve haberleşme sektörü katma değeri, 2002 yılının son üç aylık döneminde bir önceki yılın aynı dönemine göre yüzde 5,6 oranında artmıştır. Mali kuruluşlar tarafından yaratılan katma değer ise 2002 yılının son üç aylık döneminde 2001 yılının aynı dönemine göre yüzde 8,2 oranında gerilemiştir. Böylelikle, 2002 yılında mali kuruluşlar katma değeri yüzde 7,1 oranında gerileyerek yıl genelinde büyümeyi olumsuz etkilemiştir. Öte yandan, sanayi üretiminin artması ile birlikte ithalatta gözlenen hızlı artışlar, ithalat vergisi kaleminin 2002 yılının son üç aylık döneminde bir önceki yılın aynı dönemine göre yüzde 33,9 oranında artmasını sağlamıştır.

GSYİH gelişmeleri harcamalar yönüyle incelendiğinde ise 2002 yılının son üç aylık döneminde kamu ve özel yatırım harcamalarının hızlı bir biçimde artarak iç talep

canlanmasına katkıda bulunduğu görülmektedir. Özel tüketim harcamaları yılın son üç aylık döneminde geçen yılın aynı dönemine göre yüzde 4,2 oranında ve 2002 yılı genelinde ise yüzde 2,0 oranında yükselmiştir. Özel tüketim harcamalarının 2002 yılında sınırlı bir oranda artması, iç talebin düşük bir seviyede olduğunu ortaya koymaktadır.

BAŞLICA HARCAMA GRUPLARI (1987 Fiyatlarıyla, Yıllık % Değişim)						
	2001	2002				Yıllık
	Yıllık	I	II	III	IV	
1-Tüketim Harcamaları	-9,1	-1,5	3,1	3,4	4,3	2,4
Kamu	-8,5	2,2	2,6	12,0	4,5	5,4
Özel	-9,2	-1,8	3,2	2,5	4,2	2,0
Dayanıklı Tük. Malları	-30,4	-7,0	8,7	1,8	6,2	2,1
2-Sabit Sermaye Yatırımları	-31,5	-28,8	-2,3	5,9	22,2	-0,8
Kamu	-22,0	-18,1	3,0	29,8	22,7	14,5
Özel	-34,9	-30,9	-4,2	-3,7	21,8	-7,2
Makine-Teçhizat	-49,6	-40,8	6,8	15,2	71,0	1,4
İnşaat	-8,0	-15,1	-16,7	-16,3	-14,7	-15,8
3-Mal ve Hizmet İhracatı	7,4	10,4	5,0	15,8	12,3	11,0
4-Mal ve Hizmet İthalatı	-24,8	2,1	20,3	19,3	22,1	15,7
5-Toplam Yurtiçi Talep	-18,5	-1,0	14,9	8,2	14,7	9,2
6-Toplam Nihai Yurtiçi Talep	-15,1	-7,5	1,9	3,9	8,1	1,7
7-GSYİH (Harcama Yoluyla)	-7,5	2,1	8,9	7,9	11,4	7,8

Kaynak: DİE

İÇ TALEBE İLİŞKİN GÖSTERGELER (Bir önceki yılın aynı dönemine göre yüzde değişim)			
	2001	2002	2003
TÜKETİM TALEBİ			
1-Dayanıklı Tüketim Malı Üretimi (Ocak-Şubat)	0,9	5,6	23,0
2-Dayanıklı Tüketim Malı Satışı (Ocak-Aralık)*	23,7	-13,7	51,5
3-Otomobil Satışları (Ocak-Şubat)	-52,5	-88,0	484,8
Yerli	-62,4	-86,0	377,3
İthal	-43,4	-89,3	571,4
4-Tüketim Malı İthalatı (Ocak)	19,6	-31,4	58,8
5-Kapasite Kullanımı (%) (Şubat)	70,9	71,0	72,2
Kamu	77,2	76,8	79,4
Özel	67,1	67,5	67,7
YATIRIM TALEBİ			
1-Yatırım Malı İthalatı (Ocak)	12,9	-42,0	10,9
2-Yatırım Teşvik Belgesi (Ocak)	47,2	-13,5	393,6
3-Konut Yapı Ruhsatı (m ²) (Ocak-Aralık)*	-0,4	-11,1	-42,6
4-Sınai Yapı Ruhsatı (m ²) (Ocak-Aralık)*	-2,8	57,0	-43,8
5-Çimento Üretimi (Ocak-Şubat)	50,7	-29,6	1,4
6-Mak.-Teçh. İmalat Üret. Endeksi (Ocak-Şubat)	-16,9	-8,8	27,1
7-Kredi/Mevduat % (Mart sonu)	40,1	30,8	29,0

* Veriler sırasıyla 2000, 2001 ve 2002 yıllarına aittir.

Kaynak: DİE, DPT, OSD

Kamu tüketim harcamaları ise 2002 yılının son üç aylık döneminde bir önceki yılın aynı dönemine göre yüzde 4,5 artmıştır. Kamu tüketim harcamalarının alt kalemleri arasında yer alan maaş, ücret kalemi aynı dönem itibarıyla yüzde 0,6 gibi düşük bir oranda artarken diğer cari kalemi aynı dönemde yüzde 7,1 oranında artış göstermiştir. Kamu tüketim harcamaları, 2002 yılında bir önceki yıla göre yüzde 5,4 oranında artarak iç talep canlanmasını desteklemiştir.

Toplam sabit sermaye yatırım harcamaları, 2002 yılının son üç aylık döneminde bir önceki yılın aynı dönemine göre yüzde 22,2 gibi yüksek bir oranda artmıştır. Buna karşın, toplam sabit sermaye yatırım harcamaları, 2002

yılında bir önceki yıla göre yüzde 0,8 oranında azalmıştır. Kamu yatırım harcamaları, yılın son üç aylık döneminde bir önceki yılın aynı dönemine göre yüzde 22,7 oranında, 2002 yılında ise 2001 yılına göre yüzde 14,5 oranında artmıştır. Özel yatırım harcamaları ise yılın son üç aylık döneminde bir önceki yılın aynı dönemine göre makine-teçhizat yatırımlarında meydana gelen yüksek oranlı artıştan kaynaklanarak yüzde 21,8 oranında yükselmiştir. Bu dönemde, özel makine-teçhizat yatırım harcamaları yüzde 71 oranında artmıştır. Ancak, özel yatırım harcamaları inşaat yatırımlarındaki hızlı gerilemenin sürmesi nedeniyle 2002 yılında bir önceki yıla göre yüzde 7,2 oranında azalmıştır.

Mal ve hizmet ihracatı, 2002 yılının son üç aylık döneminde bir önceki yılın aynı dönemine göre yüzde 12,3 oranında artmıştır. Özel firmaların iç talebin yetersizliği nedeni ile üretimlerini dış pazarlara yönlentmeleri mal ihracatının artmasına neden olmuştur. Mal ve hizmet ihracatı, 2002 yılında bir önceki yıla göre yüzde 11 oranında artarak ekonominin büyümesine katkıda bulunmuştur. İç talepte ortaya çıkan canlanma ve sanayi üretiminin yüksek bir oranda artması ithalatın yılın son üç aylık döneminde hızla artmasına neden olmuştur. Mal ve hizmet ithalatı, 2002 yılının son üç aylık döneminde bir önceki yılın aynı dönemine göre yüzde 22,1 oranında artarken, 2002 yılı genelinde ise yüzde 15,7 oranında artış göstermiştir.

I.B. Sanayi Üretimindeki Gelişmeler

DİE tarafından açıklanan Aylık Sanayi Üretim Endeksi sonuçlarına göre toplam sanayi üretimi, 2003 yılının Şubat ayında geçen yılın aynı ayına göre yüzde 4,4 oranında artmıştır. Bu dönemde, imalat sanayii ve elektrik, gaz ve su üretimi sırasıyla yüzde 5 ve yüzde 11,9 oranlarında artmasına karşın madencilik üretimi yüzde 22,4 oranında azalmıştır. Ayrıca, toplam sanayi üretimi 2003 yılının Ocak-Şubat döneminde geçen yılın aynı dönemine göre yüzde 9,2 oranında artış göstermiştir.

Toplam sanayi üretimi, 2002 yılının Mart ayında başlayan hızlı üretim artışı sürecini 2003 yılının Ocak ayında da sürdürmüştür. Ancak, Şubat ayında toplam sanayi üretimi geçen yılın aynı ayına göre artmasına karşın artış hızı önceki aylara göre önemli ölçüde

yavaşlamıştır. Sanayi üretiminin yavaşlamasında Şubat ayındaki bayram tatili nedeni ile üretime ara verilmesinin etkili olduğu düşünülmektedir. Buna ek olarak, toplam sanayi üretim endeksi, 2003 yılının Şubat ayında hem 2000 hem de 2001 yılında gerçekleşen düzeyinin altında kalmıştır.

SANAYİ ÜRETİMİNDE GELİŞMELER (Yıllık % Değişim)				
	Şubat		Ocak-Şubat	
	2002	2003	2002	2003
Toplam Sanayi	-4.6	4.4	-3.3	9.2
Madencilik	-0.4	-22.4	-4.4	-16.0
Elektrik-Gaz ve Su	-5.4	11.9	-0.6	7.0
İmalat Sanayii	-4.9	5.0	-3.6	10.9
Gıda Ürünleri ve İçecek İmalatı	-6.6	6.6	-13.8	16.6
Tütün Ürünleri İmalatı	-7.7	-25.2	1.9	-13.8
Tekstil Ürünleri İmalatı	5.8	-3.2	8.9	2.7
Giyim Eşyası İmalatı	3.5	4.7	10.1	6.0
Derinin İşlenmesi, bavul çanta vb.	3.4	169.7	10.2	58.1
Ağaç Mantar Ürünleri İmalatı	-5.4	-2.5	-3.7	11.3
Kağıt ve Kağıt Ürünleri İmalatı	-15.6	3.9	-10.2	18.0
Basım ve Yayımlar İmalatı	-30.8	24.5	-33.8	34.4
Rafine Edilmiş Petrol Ürünleri	13.3	2.6	24.2	-0.5
Kimyasal Madde Ürünleri İmalatı	-6.4	-4.1	-4.2	1.2
Plastik-Kauçuk Ürünleri İmalatı	-16.4	8.1	-11.1	15.3
Metalik Olmayan Diğ. Mineraller	-11.3	-15.9	-18.0	13.8
Ana Metal Sanayii	-17.5	24.2	-18.5	24.5
Metal Eşya Sanayii mak. teçhizat hariç	1.1	6.9	-4.7	15.7
B.Y.S. Makina ve Teçhizat İmalatı	-11.4	15.5	-8.8	27.1
Büro, Muhasabe Bilgi İşlem Mak. İmalatı	-26.2	31.4	-48.9	50.2
B.Y.S. Elektrikli Mak. Cihaz İmalatı	0.6	-35.1	-7.8	-14.4
Radyo, TV Haberleşme Cihazları İmalatı	3.6	15.4	5.3	22.1
Tıbbi, Hassas ve Optik Aletler İmalatı	-2.9	9.1	2.0	4.5
Taşıt Araçları ve Karoseri İmalatı	-25.1	45.1	-25.4	58.4
Diğer Ulaşım Araçları	-80.0	-84.6	-77.1	-76.9
Mobilya İmalatı	-26.6	-31.8	-27.9	-16.7

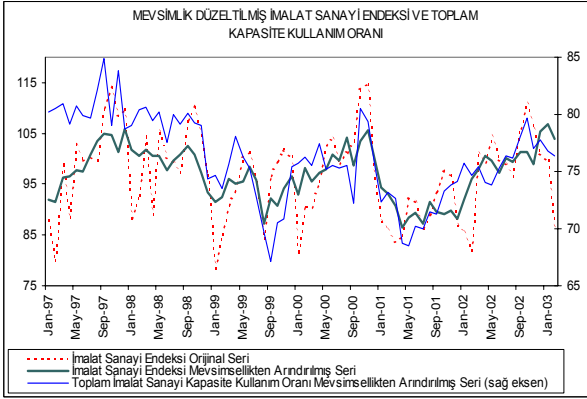
Kaynak: DİE Aylık Sanayi Üretimi

İhracatın gösterdiği olumlu performans, sanayi sektöründe meydana gelen üretim artışlarında etkili olmaktadır. DİE tarafından açıklanan dış ticaret istatistiklerine göre ihracat 2003 yılının Ocak ayında bir önceki yılın aynı ayına göre yüzde 13,4 oranında artmıştır. Ayrıca, İhracatçı Birlikleri kayıtlarına göre ihracat artışı 2003 yılının ilk üç aylık döneminde de sürmüştür. Nitekim, İhracatçı Birlikleri kayıtlarına göre 2003 yılının Ocak-Mart döneminde ihracat bir önceki yılın aynı dönemine göre yüzde 33,9 oranında artmıştır.

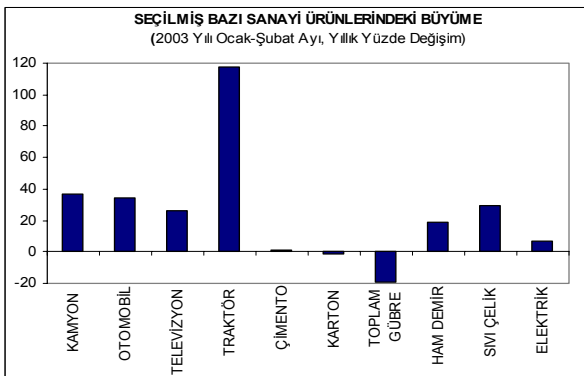
2003 yılının Şubat ayında üretimde çalışılan gün sayısı, Ocak ayına göre 6 gün azalarak 16 gün olarak gerçekleşmiştir. Mevsimsel etkenlerden arındırıldığında, toplam sanayi üretiminin 2003 yılının Şubat ayında bir önceki aya göre yüzde 2,4 oranında azaldığı görülmektedir. Bunun yanı sıra, Şubat ayı içerisinde Irak Savaşı ile ilgili tartışmaların yoğunlaşması ekonomideki belirsizliklerin artmasına ve ekonomik birimlerin iyimser beklentilerinin azalmasına yol açmıştır.

İmalat sanayii üretimi içinde en yüksek paya sahip olan petrol ürünleri üretimi, 2003 yılının Şubat ayında geçen yılın aynı ayına göre yüzde 2,6 oranında artış göstermiştir. Bu sektör dışarıda bırakıldığında ise

toplam sanayi üretiminin 2003 yılının Şubat ayında geçen yılın aynı ayına göre yüzde 4,7 oranında arttığı görülmektedir.



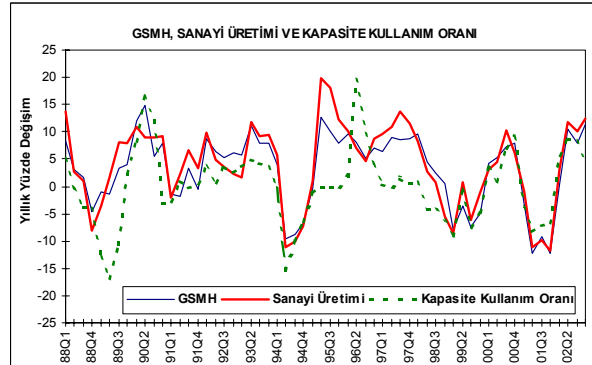
İmalat sanayii üretimi alt sektörler itibariyle incelendiğinde, 2003 yılının Şubat ayında tekstil ürünleri, ağaç ürünleri ve kimyasal ürünler sektörlerinde üretimin düşük bir oranda gerilediği görülmektedir. Öte yandan, tütün ürünleri, metalik olmayan diğer mineral maddeler imalatı, elektrikli makine cihazları, diğer ulaşım araçları ve mobilya imalatı sektörlerinde ise üretim yüksek bir oranda gerilemiştir. Buna karşın, gıda, giyim eşyası, kağıt ürünleri, petrol ürünleri, plastik-kauçuk ürünleri, metal eşya sanayi sektörlerinde üretim 2003 yılının Şubat ayında geçen yılın aynı ayına göre artış göstermiştir. Ayrıca, bu dönemde basım ve yayım imalatı, ana metal sanayi, makine-teçhizat imalatı, radyo, TV haberleşme cihazları imalatı, büro makineleri imalatı ve taşıt araçları sektörlerinde yüksek oranlı üretim artışları görülmüştür.



2002 yılında sanayi üretiminde gözlenen büyüme süreci 2003 yılının Ocak ayında sürmüştür, Şubat ayında yavaşlamıştır. DİE Aylık İmalat Sanayii Eğilim Anketi

sonuçlarına göre imalat sanayii sektöründe faaliyet gösteren işyerleri, imalat sanayii üretiminin Mart ayında geçen yılın aynı ayına göre yüzde 9,7 oranında azalmasını beklediklerini belirtmişlerdir. Bu doğrultuda, imalat sanayii üretimi 2003 yılının ilk üç aylık döneminde geçen yılın aynı dönemine göre yüzde 3,1 oranında yükselmektedir.

DİE tarafından açıklanan verilere göre toplam imalat sanayii sektöründe kapasite kullanım oranı 2003 yılının Şubat ayında yüzde 72,2 olarak gerçekleşmiştir. Toplam imalat sanayii kapasite kullanım oranı, Şubat ayında bir önceki aya göre 2,8 puan azalmış, fakat geçen yılın aynı ayına göre 1,2 puan artmıştır. Kamu sektörü kapasite kullanım oranı, Şubat ayında yüzde 79,4 olarak gerçekleşmiş ve geçen yılın aynı ayına göre 2,6 puan artmıştır. Özel sektör kapasite kullanım oranı ise Şubat ayında yüzde 67,7 düzeyine ulaşarak geçen yılın aynı ayına göre 0,2 puan artış göstermiştir.



Mevsimsellikten arındırılmış veriler incelendiğinde, 2003 yılının Şubat ayında toplam imalat sanayinde kapasite kullanım oranı ve özel imalat sanayii kapasite kullanım oranı bir önceki aya göre sırasıyla 0,5 puan ve 1,7 puan azalma göstermiştir. Mevsimsellikten arındırılmış verilere göre, 2002 yılının Ağustos ayından sonra ilk defa 2003 yılının Ocak ayında bir önceki aya göre gerileme gösteren özel imalat sanayii kapasite kullanım oranları bu hareketini Şubat ayında da sürdürmüştür.

Toplam imalat sanayii sektörünün alt kolları incelendiğinde, 2003 yılının Şubat ayında giyim eşyası, deri ürünleri, kağıt ürünleri, petrol ürünleri, kimyasal ürünler, ana metal, metal eşya, makine-teçhizat, radyo, TV, haberleşme cihazları imalatı, tıbbi, optik aletler imalatı, taşıt araçları imalatı ve mobilya imalatı

sektörlerinde kapasite kullanım oranlarının geçen yılın aynı ayına göre arttığı gözlenmektedir. Buna karşılık, gıda, tütün, tekstil, ağaç ve mantar, basım ve yayım, plastik ve kauçuk ürünler, metalik olmayan diğer mineral maddeler, elektrikli makine cihazları ve diğer ulaşım araçları imalatı sektörlerinde kapasite kullanım oranları geçen yılın aynı ayına göre gerilemiştir.

DİE İMALAT SANAYİİ EĞİLİM ANKETİ TAM KAPASİTE İLE ÇALIŞMAMA NEDENLERİ (%)						
	TOPLAM		DEVLET		ÖZEL	
	2002 Şubat	2003 Şubat	2002 Şubat	2003 Şubat	2002 Şubat	2003 Şubat
1-Talep Yetersizliği						
İç Pazarda	48.9	72.2	18.9	82.5	67.6	66.0
Dış Pazarda	11.5	10.9	1.7	1.9	17.6	16.3
2-Mali İmkansızlık	2.5	2.0	0.4	0.3	3.9	2.9
3-Hammadde Yetersizliği						
Yerli	2.1	3.5	2.2	4.6	2.0	2.9
İthal	0.8	1.4	0.1	0.9	1.2	1.7
4-İşçilerle İlgili Sorunlar	2.1	0.7	3.4	0.4	1.3	0.9

Kaynak: DİE

ÜRETİM, YURTIÇİ SATIŞ VE SATIŞ FİYATI BEKLENTİLERİ (Bir önceki aya göre yüzde değişim)				
		Üretim		
		Toplam	Kamu	Özel
Üretim	Ocak	0.2	-5.8	4.3
	Şubat	-6.2	-7.3	-5.5
	Mart*	6.1	-0.9	10.5
Yurtiçi Satış	Ocak	2.1	-2.4	4.9
	Şubat	-10.3	-11.5	-9.5
	Mart*	10.7	3.8	15.0
Satış Fiyatları	Ocak	2.9	4.2	2.0
	Şubat	2.1	3.8	1.1
	Mart*	1.7	1.9	1.5

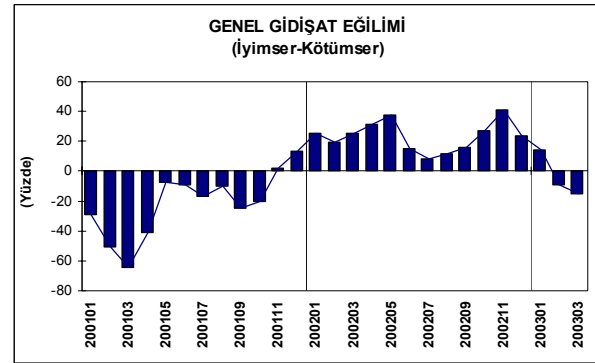
(*) Bekleştikler
Kaynak: DİE

Tam kapasite ile çalışamama nedenleri arasında en önemli ağırlığı oluşturan iç pazarda talep yetersizliği etkeni 2003 yılının Şubat ayında geçen yılın aynı ayına göre kamu sektörü kaynaklı olarak artarken özel sektörde azalmıştır. Öte yandan, dış pazarda talep yetersizliği etkeni Şubat ayında geçen yılın aynı ayına göre özel sektör kaynaklı olarak gerilemiştir.

İşyerleri, özel sektör kaynaklı olarak üretimin ve yurtiçi satışların Şubat ayında bir önceki aya göre azalmasını beklemekteyler. Ancak, işyerleri üretimin Mart ayında bir önceki aya göre özel sektör kaynaklı olarak artmasını beklemekteyler. Bu olumlu beklentide Mart ayında üretimde çalışılan gün sayısının Şubat ayına göre daha fazla olmasının önemli bir rol oynadığı düşünülmektedir. Ayrıca, işyerleri yurtiçi satışların Mart ayında bir önceki aya göre hem kamu sektörü hem de özel sektör kaynaklı olarak artmasını beklediklerini belirtmişlerdir. İşyerlerinin Mart ayı satış fiyatlarına ilişkin beklentileri ise hem kamu sektörü hem de özel sektör kaynaklı olarak artış yönündedir.

I.C. T.C. Merkez Bankası İktisadi Yönelim Anketi Göstergeleri

Sanayi sektöründe faaliyet gösteren özel firmaların ekonominin gidişatına ilişkin beklentilerini yansıtan genel gidişat eğilimi, 2002 yılının Kasım ayında yapılan seçimlerin ardından son üç yıllık dönemin en yüksek seviyesine ulaşmıştı. Ancak, özel firmaların iyimser beklentileri sonraki aylarda olası Irak operasyonu ve ekonomi politikalarına ilişkin belirsizliklerin artması nedeni ile 2002 yılının Aralık ve 2003 yılının Ocak aylarında azalmıştı. 2003 yılının Şubat ayında genel gidişat eğilimi hızla gerileyerek 2001 yılının Ekim ayından sonra ilk defa kötümser beklentiler lehine dönmüş ve bu seyrini 2003 yılının Mart ayında da kötüleşerek sürdürmüştür.



Özel firmaların ekonominin gidişatına ve ihracata ilişkin beklentilerinin daha da kötüleşmesinde Mart ayında başlayan Irak Savaşı'nın yarattığı endişelerin etkili olduğu düşünülmektedir. Ayrıca, 2003 yılı kamu kesimi bütçesinin hazırlanmasının gecikmesi ve buna bağlı olarak ekonomik program doğrultusunda Uluslararası Para Fonu ile olan görüşmelerin tamamlanamaması mali piyasalarda dalgalanmalara yol açmıştır. Mali piyasalardaki yaşanan olumsuz gelişmeler faiz oranlarının yükselmesine ve Türk lirasının yabancı para birimleri karşısında değer kaybetmesine neden olmuştur. Bu çerçevede, özel firmaların hem dış talebe hem de iç talebe ilişkin beklentileri hızla kötüleşmiştir.

Yatırım harcaması eğilimi, daha az diyenler lehine olan hareketini Şubat ayından sonra Mart ayında da kötüleşerek sürdürmüştür. Bu olumsuz gelişmede, iç talep beklentilerinin kötüleşmesinin, kapasite kullanım oranlarının önceki aylara göre gerilemesinin ve mali

piyasalarda yaşanan dalgalanmaların etkili olduğu düşünülmektedir.

Kapasite kullanım eğilimi, geçen aya kıyasla daha az diyenler lehine olan seyrini Şubat ayında hızla gerileyerek sürdürmüştü. Ancak, kapasite kullanım eğilimi Mart ayında hızla artarak daha fazla diyenler lehine dönmüştür. Benzer bir biçimde, son bir aylık satış hasılatının bir önceki aya göre seviyesi olarak tanımlanan aylık satış hasılatı eğilimi daha az diyenler lehine olan seyrini Şubat ayında hızla kötüleşerek sürdürmüş, fakat Mart ayında ise eğilim hızla artarak yukarı diyenler lehine dönmüştür. Bu gelişmede, Mart ayında işgünü sayısındaki artışın etkili olduğu düşünülmektedir.

TCMB İKTİSADİ YÖNELİM ANKETİ MART AYINA İLİŞKİN EĞİLİMLER (Yüzde)				
		2001	2002	2003
Sanayi Dalındaki Genel Gidişat (İyimser-Kötümser)	Ocak	-29.1	25.5	14.0
	Şubat	-50.3	19.3	-8.9
	Mart	-64.3	25.4	-15.5
Üretim Hacmi (Yukarı-Aşağı)	Ocak	-17.7	-13.2	6.8
	Şubat	-28.1	-8.9	3.7
	Mart	-39.6	6.8	-3.2
Kapasite Kullanımı (Daha fazla-Daha az)	Ocak	-22.9	-8.9	-0.9
	Şubat	-36.2	-11.5	-14.7
	Mart	-45.5	16.4	2.2
Aylık Satış Hasılatı (Daha fazla-Daha az)	Ocak	-26.4	-13.7	-0.4
	Şubat	-29.8	-5.5	-16.6
	Mart	-38.7	26.2	2.4
Alınan Sipariş Miktarı (Normal üstü-Normal altı)	Ocak	-46.4	-41.6	-23.7
	Şubat	-53.8	-38.4	-29.0
	Mart	-67.4	-24.3	-32.3
İhracat Sipariş Miktarı (Normal üstü-Normal altı)	Ocak	-40.0	-27.6	-16.9
	Şubat	-38.7	-30.4	-18.7
	Mart	-34.7	-21.4	-20.7
Mamul Mal Stok Miktarı (Normal üstü-Normal altı)	Ocak	18.6	4.9	1.0
	Şubat	17.6	7.7	4.6
	Mart	15.6	-1.0	11.6

Kaynak: TCMB İktisadi Yönelim Anketi

TCMB İKTİSADİ YÖNELİM ANKETİ GELECEK ÜÇ AYLIK DÖNEME İLİŞKİN BEKLEYİŞLER				
		2001	2002	2003
Toplam İstihdam (Yukarı-Aşağı)	Ocak	-22.0	-3.1	0.2
	Şubat	-30.8	1.9	0.4
	Mart	-38.2	4.8	-5.7
İç Piyasadan Alınan Yeni Siparişler (Yukarı-Aşağı)	Ocak	-13.0	13.9	10.0
	Şubat	-28.6	20.9	5.7
	Mart	-34.9	22.5	3.3
İhracat Piyasa. Alınan Yeni Siparişler (Yukarı-Aşağı)	Ocak	-2.8	15.0	18.6
	Şubat	-5.2	20.2	11.5
	Mart	5.2	15.9	9.6
Üretim Hacmi (Yukarı-Aşağı)	Ocak	-3.8	16.2	18.4
	Şubat	-15.4	26.2	15.0
	Mart	-21.0	29.4	14.4
İç Pazar Satılmış olan Mal Hacmi (Yukarı-Aşağı)	Ocak	-12.9	9.3	11.5
	Şubat	-25.8	21.8	7.3
	Mart	-37.1	24.0	3.0
Dış Pazar Satılmış olan Mal Hacmi (Yukarı-Aşağı)	Ocak	-3.2	13.7	18.4
	Şubat	-5.9	19.2	13.1
	Mart	6.1	19.8	10.5
Mamul Mal Stoku (Yukarı-Aşağı)	Ocak	-4.1	-7.7	-1.9
	Şubat	-4.8	-5.5	-3.2
	Mart	-11.4	-4.4	-8.3

Kaynak: TCMB İktisadi Yönelim Anketi

Mamul mal stok miktarı eğilimi normal üstü diyenler lehine olan seyrini 2003 yılının Mart ayında hızla artarak devam ettirmiştir. Özel firmaların mamul mal stokları Mart ayında, iç talebin ciddi bir biçimde daraldığı ve ekonominin yüksek bir oranda gerilediği 2001 yılından bu yana en yüksek seviyeye yükselmiştir. Buna bağlı olarak, özel firmaların Mart ayından itibaren üretimlerini yavaşlatarak mamul mal stoklarını eritmeye çalışmaları beklenmektedir.

İç piyasadan alınan yeni siparişlerin miktarı, Şubat ayında gerçekleşen düzeyini korumuş ve aşağı diyenler lehine olan seyrini Mart ayında da sürdürmüştür. İç pazara satılan mal hacmi eğilimi ise aşağı diyenler lehine olan seyrini Şubat ayından sonra Mart ayında da kötüleşerek sürdürmüştür. Ayrıca, üretim hacmi son üç ay eğilimi 2003 yılının Mart ayında, 2002 yılının Şubat ayından bu yana ilk defa aşağı diyenler lehine dönmüştür. İktisadi Yönelim Anketi göstergeleri, özel firmaların iç talebin 2003 yılının ilk üç aylık döneminde 2002 yılının son üç aylık dönemine göre yavaşlamasını beklediklerini göstermektedir. İç piyasadan alınan yeni siparişlerin miktarı, iç pazara satılan mal hacmi ve üretim hacmi eğilimlerinin gelecek üç aya ilişkin beklentileri, Şubat ayından sonra Mart ayında da yukarı diyenler lehine olan gelişimlerini azalarak devam ettirmişlerdir. Bu durum özel firmaların, iç talebin 2003 yılının ikinci üç aylık döneminde düşük bir seviyede kalmasını beklediklerini ortaya koymaktadır.

Dış talep göstergelerinden olan ihracat imkanları eğilimi, 2003 yılının Şubat ayında hızla gerileyerek 2001 yılının Ekim ayından bu yana ilk defa daha kötümser diyenler lehine dönmüştü. İhracat imkanları eğilimi, Mart ayında ise kötümser diyenler lehine olan seyrini düşük bir oranda azalarak devam ettirmiştir. İhracat piyasasından alınan yeni sipariş miktarı eğilimi, Şubat ayında bir önceki aya göre azalarak aşağı diyenler yönüne dönmüştü. Bu eğilim, Mart ayında aşağı diyenler lehine oluşan seyrini artarak devam ettirmiştir. Dış pazara satılan mal hacmi eğilimi ise 2003 yılının Mart ayında, 2002 yılının Mart ayından itibaren ilk defa aşağı diyenler lehine dönmüştür. Toplam ihracat siparişi miktarı eğilimi ise normal altı diyenler lehine olan seyrini Mart ayında kötüleşerek devam ettirmiştir. Dış talep göstergeleri, özel firmaların dış talebe ilişkin beklentilerinin 2003

yılının Mart ayında Irak Savaşı'nın başlamasıyla birlikte ciddi bir biçimde bozulduğunu göstermektedir.

İhracat piyasasından alınan yeni sipariş miktarı ve dış pazara satılan mal hacmi eğilimlerinin gelecek üç aya ilişkin beklentileri yukarı diyenler lehine olan gelişmelerini Mart ayında azalarak devam ettirmişlerdir. Dış talep göstergeleri, özel firmaların ihracat piyasasına ilişkin iyimser beklentilerinin 2003 yılının ikinci üç aylık döneminde yavaşlayarak sürmesini beklediklerini göstermektedir. Önümüzdeki üç ay içinde ihracatı kısıtlayabilecek faktörler arasında fiyat rekabeti etkeninin payı 2003 yılının Mart ayında bir önceki aya göre azalmıştır. Buna karşın, dış konjonktür etkeninin payı Şubat ayından sonra Mart ayında da yüksek bir oranda artmıştır. Dış konjonktür etkeninin payının artmasının Irak Savaşı'nın başlamasından kaynaklandığı düşünülmektedir.

II. ÖDEMELER DENGESİ GELİŞMELERİ

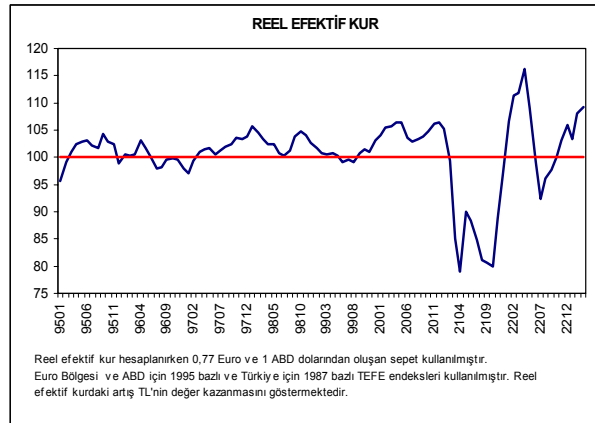
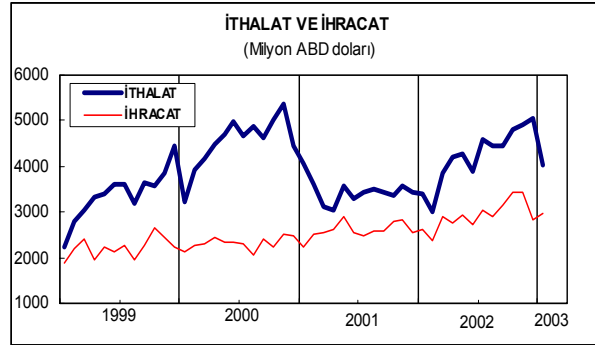
II.A. Dış Ticaret Gelişmeleri

İhracat, 2003 yılının Ocak ayında bir önceki yılın aynı ayına göre yüzde 13,4 oranında artarak 2,96 milyar ABD doları, ithalat yüzde 19,4 oranında artarak 4,04 milyar ABD doları olmuştur. Böylelikle dış ticaret açığı 1,1 milyar ABD doları düzeyinde gerçekleşmiştir.

DIŞ TİCARET (milyon ABD doları)			
	2002	2003	% Değişim
İhracat	2609.0	2959.7	13.4
Tarım ve Ormancılık	188.0	201.4	7.1
Balıkçılık	2.7	4.6	71.7
Madencilik ve Taşocakçılığı	30.1	21.3	-29.0
İmalat	2385.7	2725.7	14.2
Diğer	2.5	6.7	170.6
İthalat	3383.7	4040.5	19.4
Sermaye malları	405.1	449.2	10.9
Ara malları	2718.9	3183.5	17.1
Tüketim malları	248.6	394.8	58.8
Diğerleri	11.1	13.1	17.9
Dış Ticaret Dengesi	-774.7	-1080.8	39.5

ABD ve İngiltere'nin toplam ithalat talebinde geçen yılın ikinci yarısından itibaren gözlenen artış eğilimine karşın, Euro Bölgesinin ithalatı 2003 yılı başından itibaren zayıf bir artış sürecine girmiştir. Dış talepteki sınırlı iyileşmeye rağmen Türkiye'nin ihracatında önceki yıl gözlenen yüzde 12 oranındaki artış söz konusu ülkelerde Türkiye'nin pazar payının arttığına işaret etmektedir.

Yurt içi talebin zayıf seyretmesi, üreticilerin yurt dışı pazarlara etkin şekilde yönelmesine yol açmaktadır. Yurt içi özel imalat sanayiinde çalışılan saat başına reel ücretlerin 2002 yılı genelinde gerilemesi ve aynı dönemde çalışılan saat başına verimliliğin artması firmaların yurt dışındaki rekabet gücünü desteklemiştir.



İhracatın yapısı sektörler itibariyle incelendiğinde, tarım ve hayvancılık sektörü ihracatının, tarımsal üretimdeki artışa paralel olarak, 2002 yılının son çeyreğinde yükselmeye başladığı görülmektedir. Ocak ayında tarım ve ormancılık ürünleri ihracatı önceki yılın aynı ayına göre yüzde 7,1 oranında artmıştır. İmalat sanayii ürünleri ihracatı ise Ocak ayında yüzde 14,2 oranında artmıştır.

Ocak ayında ihracat artışına en büyük katkıyı yapan mal grupları sırasıyla örme ve örülmemiş giyim eşyası, kazanlar, makineler ve mekanik cihazlar, dokumaya elverişli maddelerden hazır eşya ile elektrikli makine ve cihazlar olmuştur. Aynı dönemde, söz konusu fasılların toplam ihracat içindeki payı ise yüzde 45 düzeyindedir. Kara taşıtları ve bunların aksam ve parçaları ihracatı Ocak ayında yüzde 16,5 oranında gerilemiştir. Demir ve

çelikten eşya ihracatı 2002 yılının ilk üç çeyreğinde yüzde 55 oranında artmışken yılın kalanında ve 2003 yılının Ocak ayında gerileme kaydetmiştir.

Ocak ayında imalat sanayii genelinde ihracat fiyatlarının önceki yılın aynı ayına göre yüzde 8,8 oranında yükselmesi, bu aydaki ihracat gelirlerini artırıcı etkide bulunmuştur. İhracat fiyatlarındaki artış, özellikle tekstil ürünleri, giyim eşyası ve motorlu kara taşıtları ihracatında önemli rol oynamıştır. Ocak ayında bu sektörlerdeki ihracat fiyat artış oranları yıllık olarak yüzde 12,3, yüzde 16,7 ve yüzde 12,5 olmuştur.

Ocak ayında AB ülkelerine yapılan ihracat yüzde 24,7 oranında, ABD'ye yapılan ihracat ise 12 oranında artmıştır. Irak'a yönelik savaş hazırlıklarının taşımacılık faaliyetlerini olumsuz etkilemesi nedeniyle Orta Doğu ülkelerine yapılan ihracat ise Kasım ayından itibaren azalmaya başlamıştır. Ocak ayında Orta Doğu ülkelerine yapılan ihracat önceki yılın aynı ayına göre yüzde 19,5 oranında azalarak 252,5 milyon ABD doları olmuştur. Rusya'ya yapılan ihracat ise 2002 yılının son çeyreğinden itibaren önemli ölçüde azalmaya başlamıştır.

Yurt içi sanayi üretimi, başta ihracat olmak üzere artan talebi karşılayabilmek amacıyla 2002 yılının Mart ayından itibaren artmaya başlamıştır. Bu gelişmeye paralel olarak ara malı ithalatı da artış kaydetmeye başlamıştır. Diğer taraftan, Türk lirasının reel olarak güçlenmesi de ithalat talebini artırmış; firmalar, gerek nihai mal gerekse ara malı stok düzeylerini yükseltmeye başlamıştır. Ancak, üç aylık hareketli ortalamalarla hesaplanan imalat sanayii üretim artış hızının Temmuz ayından itibaren yavaşladığı ve bu dönemde üç aylık hareketli ortalamalara göre yüzde 13 düzeyinde gerçekleştiği gözlenmektedir. Nitekim, son aylarda ara malı ithalat miktarının büyüme oranı da imalat sanayii üretimine paralel şekilde hareket etmiştir.

Ocak ayında sermaye malları ithalatı önceki yılın aynı ayına göre yüzde 10,9, ara malları ithalatı yüzde 17,1, tüketim malları ithalatı ise yüzde 58,8 oranında artış göstermiştir.

Sermaye malı ithalatı yılın ikinci yarısından itibaren hızlı şekilde artmaya başlamıştır. Ancak, Ocak ayındaki iç ve dış siyasi gelişmeler, döviz kurları ile faiz oranları

üzerindeki etkisi dolayısıyla yurt içinde yatırım ortamını olumsuz etkilemiş ve sermaye malı ithalatının artış hızı azalmıştır.

Ekonominin canlanmaya başlaması ile birlikte tüketim harcamalarında da canlanma gözlenmektedir. Nitekim, tüketim malı ithalatında 2002 yılının son çeyreğinde üçüncü çeyrekte gözlenen artışlardan daha da yüksek büyüme oranları yakalanmıştır. Ocak ayında üç aylık hareketli ortalamalara göre hesaplanan artış oranı tüketim malı ithalatında yüzde 51,2 olmuştur.

2002 yılında yüzde 60,2 oranında artarak 2,9 milyar ABD dolarına ulaşan demir ve çelik ithalatı, Ocak ayında da önceki yılın aynı ayına göre yüzde 134 oranında artarak ithalat artışına en yüksek katkıda bulunan mal grubu olmuştur. Ayrıca, dünya ham petrol fiyatlarındaki yükseliş nedeniyle artan ham petrol ithalatı, kara taşıtları ve bunların aksam/parçaları, plastik ve mamulleri ile kazanlar, makineler mekanik cihazlar sırasıyla ithalat artışına en büyük katkıyı yapan diğer mal grupları olmuştur.

Ocak ayında AB ülkelerinden yapılan ithalat önceki yılın aynı ayına göre yüzde 37,3 oranında artarken, ABD'den yapılan ithalat aynı dönemde yüzde 15,5 oranında gerilemiştir.

Önümüzdeki döneme ilişkin beklentiler şu şekilde özetlenebilir:

TCMB İktisadi Yönelim Anketi 2003 Mart ayı sonuçlarına göre ihracat imkanlarına ilişkin 2002 yılı boyunca iyimserler lehine olan beklentiler, 2003 Şubat ve Mart ayında kötümserler lehine dönmüştür. Gelecek üç ay için ihracat piyasasından alınan siparişlerin eğiliminde de Şubat ve Mart aylarında belirgin bir azalma göze çarpmaktadır.

Gelecek üç aylık dönemde ihracat siparişlerini kısıtlayabilecek faktörler içinde dış konjonktürün payı Ekim ayından bu yana yükselmektedir. Buna karşılık, fiyat rekabetinin payı, toplam içindeki ağırlığını korumasına rağmen Eylül ayından bu yana düşme eğilimindedir.

TİM kayıtlarına göre ihracat Şubat ayında 26,1 oranında artarak 2,9 milyar ABD doları, Mart ayında ise yüzde

33,2 oranında artarak 3,8 milyar ABD dolarına ulaşmıştır.

Ağustos-Ekim döneminde reel olarak değer kazanan Türk lirası Ocak ayında değer kaybetmesine rağmen, Şubat ve Mart aylarında yeniden değer kazanmaya başlamıştır.

Şubat ayında 2002 yılı Temmuz ayından beri ilk defa 100 değerinin altına düşen Reel Kesim Güven Endeksi, Mart ayında bir önceki ay başlayan düşüş eğilimini devam ettirmiş ve yüzde 3,8 oranında azalmıştır. Bu durumun önümüzdeki dönemde sanayi üretimi artış hızına olumsuz yönde yansıtacağı düşünülmektedir.

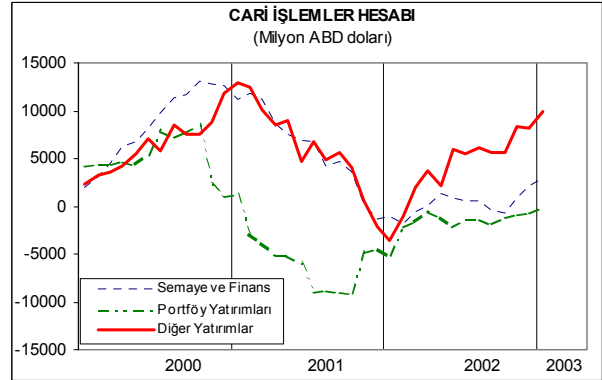
DİE tarafından açıklanan Aylık Sanayi Üretim Endeksi sonuçlarına göre toplam sanayi üretimi, 2003 yılının Şubat ayında geçen yılın aynı ayına göre yüzde 4,4 oranında artmıştır. Bu sonuç, ithalat talebindeki artış hızının önümüzdeki aylarda yavaşlayabileceğine işaret etmektedir.

Şubat ayında Brent petrolün varil fiyatı önceki ay ortalamasına göre yüzde 4,6 oranında artarak 32,72 ABD doları, Mart ayında ise 6,9 oranında düşerek 30,46 ABD doları seviyesinde gerçekleşmiştir. Petrol fiyatlarının yüksek seyrinin bu dönemde ithalatı artırıcı etki yapacağı düşünülmektedir.

II.B. Cari İşlemler

2003 yılı Ocak ayında cari işlemler dengesi 224 milyon ABD doları açık vermiştir. Turizm gelirlerinin önceki yılın aynı ayına göre artış göstermesine karşın dış ticaret açığının genişlemesi ve bavul ticaretinin düşmesi, cari işlemler dengesinin Ocak ayında açık vermesine sebep olmuştur. Yeni sunumda yatırım geliri dengesi içinde gösterilen faiz gelirinin düşmesi ve cari transferlerde görülen azalma cari işlemler açığını artırıcı bir etki yapmıştır.

ÖDEMELER DENGESİ (Milyon \$)		
	Ocak	
	2002	2003
Cari İşlemler Hesabı	38	-224
Dış Ticaret Dengesi	-348	-688
Hizmetler Dengesi	245	388
Yatırım Geliri Dengesi	-234	-227
Cari Transferler	375	303
Sermaye ve Finans Hesabı	501	1192
Doğrudan Yatırımlar	-5	6
Portföy Yatırımları	533	1108
Diğer Yatırımlar	377	2087
Rezerv Varlıklar	-404	-2009
Net Hata ve Noksan	-539	-968



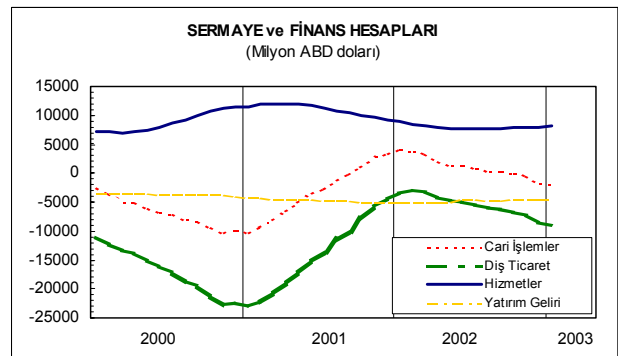
Ocak ayında dış ticaret açığı 688 milyon ABD doları düzeyinde gerçekleşmiştir.

Hizmetler dengesinin önemli kalemi olan turizm gelirleri 2003 yılı Ocak ayında geçen yılın aynı ayına göre yüzde 18,8 oranında artış göstermiştir. Kişi başına ortalama harcama miktarı geçen yılın aynı dönemine göre düşmesine rağmen, Ocak ve Şubat ayında çıkış yapan ziyaretçi sayısı önceki yılın aynı ayına göre sırasıyla yüzde 39,3 ve 14,4 oranında artmıştır.

2001 yılının başından itibaren gerilemeye başlayan işçi gelirleri 2003 yılı Ocak ayında son beş ayın en yüksek seviyesine ulaşmıştır.

II.C. Sermaye ve Finans Hesapları

2002 yılı genelinde 2,2 milyar ABD doları fazla veren Sermaye ve Finans Hesapları, 2003 yılı Ocak ayında 1,2 milyar ABD doları fazla vermiştir. Bu dönemde Sermaye hesabı 0 bakiye verirken, Finans hesapları net 1,2 milyar ABD doları fazla ile sonuçlanmıştır.



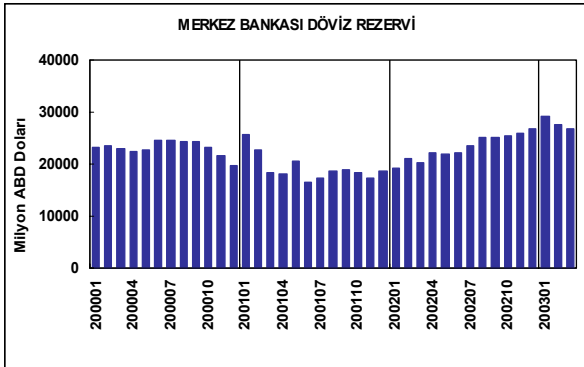
Ocak ayında yurtdışında net 38 milyon ABD doları, yurtdışında ise 44 milyon ABD doları doğrudan yatırım olmuştur. Böylece 2003 Ocak ayında gerçekleşen net

doğrudan yatırımlar çok düşük bir düzeyde kalarak 6 milyon ABD doları olmuştur.

Portföy yatırımlarında Ocak ayında 1,1 milyar ABD doları sermaye girişi olmuştur. Bunda Hazine'nin gerçekleştirdiği yaklaşık 1,3 milyar ABD dolarlık (750 milyon ABD doları ve 500 milyon euro) tahvil ihracının önemli etkisi olmuştur.

Diğer yatırımlar kalemi Ocak ayında 2,1 milyar ABD doları fazla vermiştir. Bu dönemde bankaların yurtdışı bankalardaki döviz varlıklarındaki azalma sonucu ülkeye net 1,6 milyar ABD doları sermaye girişi olmuştur. Bankacılık sektörü kredi kullanımları net 192 milyon ABD doları, diğer sektörlerin kredi kullanımları ise 247 milyon ABD doları olarak gerçekleşmiştir. Ocak ayında ayrıca yurtdışındaki bankaların yurtiçindeki bankalardaki döviz tevdiat hesapları artış sonucu net 192 milyon ABD doları sermaye girişi olmuştur.

2003 yılı Ocak ayında Merkez Bankası rezervlerinde 2 milyar ABD dolar artış olmuş, bunun 700 milyon ABD doları döviz varlıkları, 1,3 milyar ABD doları menkul kıymet şeklinde gerçekleşmiştir.



III. KONSOLİDE BÜTÇE VE İÇ BORÇ STOKU

2003 yılı Ocak-Mart döneminde konsolide bütçe açığı 10,9 katrilyon Türk lirası, faiz dışı bütçe fazlası ise 4,9 katrilyon Türk lirası olarak gerçekleşmiştir.

III.A. Konsolide Bütçe Gelirleri

2003 yılı Ocak-Mart döneminde, konsolide bütçe gelirleri 20,4 katrilyon, vergi gelirleri ise 16,7 katrilyon Türk lirası olmuştur. Geçen yılın aynı dönemine göre vergi gelirleri yüzde 42,9 oranında artış göstermiştir. Bu gelişmede,

kurumlar vergisi, motorlu taşıtlar vergisi ve ithalde alınan KDV gibi gelir unsurları önemli bir rol oynamıştır. Ayrıca özel tüketim vergisi de bu dönemde olumlu bir performans izlemiştir.

KONSOLİDE BÜTÇE (Trilyon TL)				
	2002 Mart	2003 Mart	2002 Ocak-Mart	2003 Ocak-Mart
Gelirler	5107	6156	15028	20364
Vergi Gelirleri	3997	5137	11696	16711
Vergi Dışı Diğer Gelirler	1110	1019	3332	3653
Harcamalar	7109	10331	27663	31253
Faiz Dışı Harcamalar	3827	5519	11123	15466
Personel	1695	2160	5221	7122
Diğer Cari	309	345	470	558
Yatırım	120	109	281	127
Diğer Transferler	1702	2905	5152	7658
Faiz Ödemeleri	3282	4812	16540	15787
Faiz Dışı Bütçe Dengesi	1281	638	3904	4898
Bütçe Dengesi	-2002	-4174	-12636	-10889

Kaynak: Maliye Bakanlığı.

KONSOLİDE BÜTÇE BİLEŞENLERİNİN GSMH İÇİNDEKİ PAYLARI (yüzde)								
	2001				2002			
	Q1	Q2	Q3	Q4	Q1	Q2	Q3	Q4
I. BÜTÇE HARCAMALARI	42.4	53.6	40.6	47.1	56.3	43.8	30.7	44.9
1. FAİZ DIŞI HARCAMALAR	23.3	24.9	17.1	26.0	22.6	23.7	18.0	29.0
.Personel	12.1	9.2	6.7	8.7	10.6	9.4	6.6	8.5
.Diğer Cari	1.1	2.7	1.8	5.3	1.0	2.6	2.2	5.1
.Yatırım	0.7	2.1	1.9	3.7	0.6	2.1	2.3	4.2
.Faiz Dışı Transferler	9.4	10.9	6.6	8.3	10.5	9.6	6.9	11.2
2. FAİZ ÖDEMELERİ	19.2	28.8	23.5	21.1	33.6	20.0	12.7	15.9
II. BÜTÇE GELİRLERİ	42.1	32.5	22.9	27.7	30.6	35.0	22.9	26.5
1. VERGİ GELİRLERİ	28.1	25.0	18.6	22.5	23.8	23.2	19.2	22.3
2. DİĞER	13.9	7.6	4.4	5.2	6.8	11.8	3.6	4.2
III. BÜTÇE DENGESİ	-0.4	-21.1	-17.6	-19.4	-25.7	-8.8	-7.8	-18.3
IV. FAİZ DIŞI BÜTÇE DENGESİ	18.8	7.7	5.9	1.7	7.9	11.2	4.8	-2.5
V. NET BORÇLANMA								
1. NET DIŞ BORÇLANMA	-0.2	-8.3	0.1	-2.4	24.8	-0.3	5.0	0.4
2. NET İÇ BORÇLANMA	5.1	15.9	14.6	14.0	-4.8	7.4	8.4	10.4

Kaynak: DPT, HM, Maliye Bakanlığı.

Ocak-Mart döneminde, vergi gelirleri içinde özel tüketim vergisinin payı yüzde 25,7 olarak gerçekleşmiş ve bu dönemde özel tüketim vergisinden 4,3 katrilyon Türk lirası tutarında tahsilat sağlanmıştır. Bu tutarın yaklaşık 3 katrilyon Türk liralık bölümü, petrol ve doğalgaz ürünleri üzerinden alınan özel tüketim vergisinden elde edilmiştir. Bunu 1,1 katrilyon Türk lirası ile kolalı gazoz, alkollü içkiler ve tütün mamülleri üzerinden alınan özel tüketim vergisi izlemektedir.

2002 yılı Ocak-Mart döneminde dolaylı vergilerin toplam vergi gelirleri içindeki payı yüzde 67 dolaysız vergilerin payı ise yüzde 33 oranında gerçekleşirken 2003 yılı aynı dönemde dolaylı vergilerin toplam vergi gelirleri içindeki payı biraz daha artmış ve yüzde 69,5 olarak gerçekleşmiştir.

Vergi gelirlerini tahsilat/tahakkuk oranları itibarıyla incelediğimizde, 2002 yılı Ocak-Mart döneminde yüzde 66 olan oranın 2003 yılının aynı döneminde yüzde 64,5'e gerilediği gözlenmektedir.

2003 yılı Ocak-Mart döneminde RTÜK, Rekabet Kurulu, İMKB ve SPK'dan bütçeye 130 trilyon Türk lirası aktarılmıştır.

III.B. Konsolide Bütçe Giderleri

Konsolide bütçe harcamaları 2003 yılı Ocak-Mart döneminde 31,3 katrilyon, faiz dışı harcamalar ise 15,5 katrilyon Türk lirası olarak gerçekleşmiştir. Geçen yılın aynı dönemi ile karşılaştırıldığında, harcamalardaki artışın, iç borç faiz ödemelerinde görülen gerileme nedeniyle sınırlı olduğu görülmektedir.

Ocak-Mart döneminde faiz dışı harcamalar içinde personel harcamaları önemli bir yer tutmaktadır. Ayrıca, sosyal güvenlik kuruluşlarının mali yapılarının bozulması sonucu bu kuruluşlara bütçeden aktarılan kaynaklar artmaktadır. Nitekim, 2003 yılının ilk üç ayında sosyal güvenlik kuruluşlarına bütçeden 4,4 katrilyon Türk lirası tutarında transfer yapılmıştır. Bu tutarın içinde en yüksek pay yaklaşık 1,7 katrilyon Türk lirası ile Emekli Sandığı'na aittir.

Faiz dışı transferler içinde sosyal güvenlik kuruluşlarından sonra en büyük pay vergi iadelerine aittir. Bununda büyük bir bölümü ihracatta KDV iadesinden kaynaklanmaktadır.

2003 yılının ilk üç ayında konsolide bütçeden risk hesabına 262 trilyon Türk lirası tutarında kaynak aktarılmıştır.

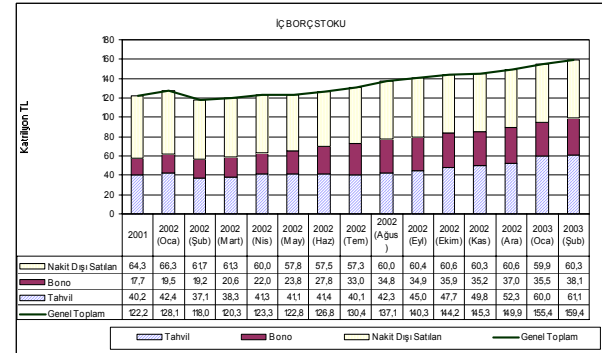
2002 yılı Ekim ayında yapılan memur maaş artışından kaynaklanan ilave farkın 2003 yılı Ocak ayında verilmesinin yanısıra Ocak ayında memur maaşlarına yüzde 5 oranında zam yapılmıştır.

III.C. Konsolide Bütçe Finansmanı ve İç Borç Stoku

Konsolide bütçe nakit açığı 2003 yılı Ocak-Şubat döneminde yaklaşık 9 katrilyon Türk lirası olarak gerçekleşmiştir. Bu açığı finanse edebilmek için Hazine özellikle iç borç kullanımına başvurmuş ve bu çerçevede net olarak 10,7 katrilyon Türk lirası tutarında bir iç borçlanma gerçekleştirmiştir. Bu dönemde net dış borçlanma ise sınırlı bir düzeyde kalmış ve 0,4 katrilyon Türk lirası olmuştur.

İÇ BORÇ SERVİSİ VE BORÇLANMA (Aylık veriler, Milyon ABD Doları)						
	Anapara Ödemesi	Faiz Ödemesi	Toplam Borç Servisi	İç Borç Kullanımı	DİBS Satışı	
					Brüt	Net
Oca.02	3209	4703	7912	5825	5434	4371
Şub.02	8719	4522	13241	2318	2844	2274
Mar.02	2308	2197	4506	4281	5445	4199
Nis.02	4353	2032	6384	6617	8171	6238
May.02	6014	3358	9372	5201	5454	4286
Haz.02	4863	2221	7084	6558	7053	5843
Tem.02	3807	1877	5683	5583	6725	5423
Ağu.02	3679	1317	4995	4765	4727	3663
Eyl.02	4158	2739	6897	5666	6082	5263
Eki.02	3610	1667	5277	5743	7480	5672
Kas.02	3712	2234	5946	4591	4890	3891
Ara.02	4086	2866	6953	6182	7665	6112
Oca.03	4754	3584	8338	8753	7927	5835
Şub.03	2679	2275	4954	5163	6573	4473

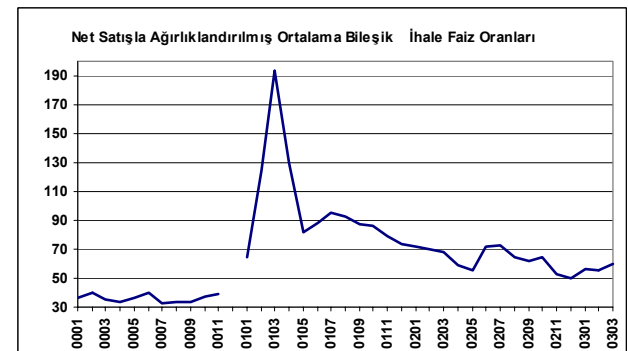
Kaynak: HM, TCMB



2003 yılı Ocak-Şubat döneminde yüksek miktarda net iç borçlanma gerçekleştiren Hazine'nin hem tahvilde hem de bonoda net kullanıcı konumunda olduğu görülmektedir.

2003 yılı Şubat ayında da toplam iç borç stoku artmaya devam etmiş ve 159,4 katrilyon Türk lirası olarak gerçekleşmiştir. Bu tutarın 99,2 katrilyon Türk lirasını nakit iç borç stoku oluşturmaktadır.

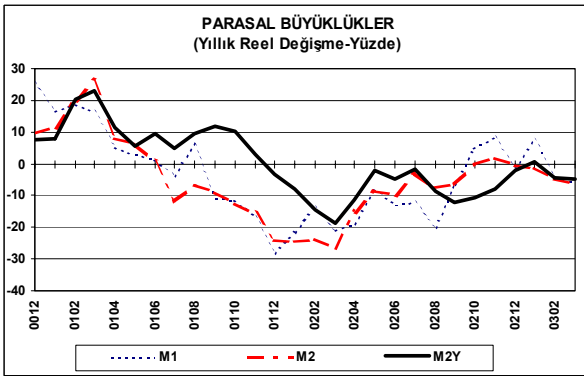
2002 yılı sonunda yüzde 49,8 olan net satışla ağırlıklandırılmış ortalama bileşik ihale faiz oranı 2003 yılı Ocak ayında yüzde 56,8'e yükselmiş, Şubat ayında ise yüzde 55,3 olarak gerçekleşmiştir. Mart ayında ise faiz oranlarının tekrar yükselme eğilimine girdiği gözlenmektedir.



IV. PARASAL GELİŞMELER

IV.A. Para Arzları, Mevduat ve Kredi Gelişmeleri

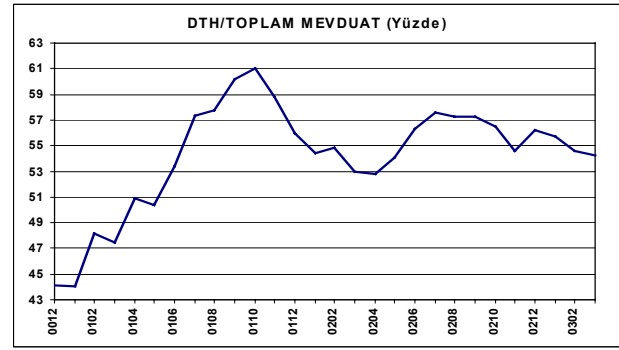
M1 ve M2 para arzları, 2003 yılı Mart ayında bir önceki yılın aynı ayına göre mevduat hacmindeki daralma nedeniyle reel olarak yüzde 6 oranında daralırken, M2Y para arzı yüzde 5 oranında daralmıştır. M1, M2 ve M2Y para arzları Mart ayında bir önceki aya göre ise reel olarak sırasıyla yüzde 6, yüzde 1 ve yüzde 2 oranında daralmıştır.



M1 para arzının alt kalemlerinden vadesiz mevduatlar, 2003 yılı Mart ayında bir önceki aya göre reel olarak yüzde 14 oranında daralırken, dolaşımdaki para yüzde 2 oranında artmıştır. Vadesiz mevduatlardaki daralma, TMSF'nin, kapsamında olan bankalarda tutmuş olduğu mevduatını çekmesinden kaynaklanmıştır. M2 para arzının alt kalemi olan Türk lirası cinsinden vadeli mevduatlar ise Mart ayında bir önceki aya göre reel

olarak değişmemiştir.

DTH'lar ise 2003 yılı Mart ayında müşterilerin DİBS ve repo tercihlerindeki artış sonucu bir önceki aya göre hem Türk lirası cinsinden hem de ABD doları cinsinden daralmıştır. DTH'ların TL karşılığı, Türk lirası değer kaybetmesine rağmen, Irak krizi nedeniyle yaşanan DTH çekişi sonucu reel olarak yüzde 4 oranında daralmıştır. Döviz tevdiat hesaplarının ABD doları cinsinden karşılığı ise Mart ayında bir önceki aya göre 2,6 milyar ABD doları daralarak, 41,4 milyar dolara gerilemiştir. DTH/Toplam mevduat rasyosu da Şubat ayında yüzde 54,6 iken, Mart ayında yüzde 54,2'ye gerilemiştir.



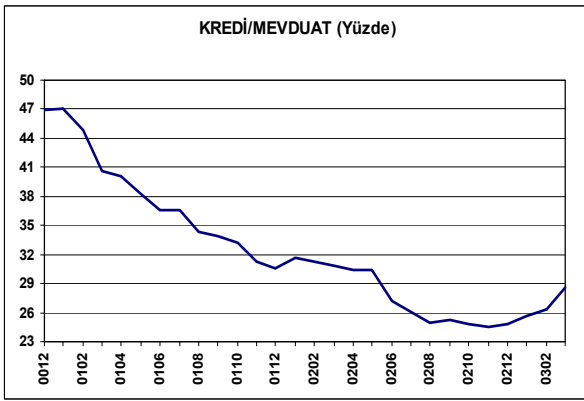
Yurtiçi yerleşiklere ait Türk lirası mevduat 2003 yılı Mart ayında bir önceki aya göre kamu ve TMSF bankalarının vadesiz mevduatlarındaki daralma nedeniyle reel olarak yüzde 3 oranında daralmıştır. Bu dönemde, kamu bankalarının TL mevduat içindeki payı yüzde 56,1'den yüzde 55,1'e gerilerken, özel bankaların TL mevduat içindeki payı ise yüzde 43,2'den yüzde 44,1'e

	PARASAL GÖSTERGELER									
	(Trilyon TL)									
	2002			2003		Yıllık		Yılsonuna Göre		Aylık
	Şubat	Mart	Aralık	Şubat	Mart	(4/1)	(5/2)	(4/3)	(5/3)	(5/4)
	(1)	(2)	(3)	(4)	(5)					
M1	11.782	11.486	14.259	15.043	14.622	27,7	27,3	5,5	2,5	-2,8
Dolaşımdaki Para	6.012	4.915	7.209	7.463	7.881	24,1	60,3	3,5	9,3	5,6
M2	48.912	50.104	61.195	62.132	63.412	27,0	26,6	1,5	3,6	2,1
M2Y	103.493	103.335	133.450	131.967	132.878	27,5	28,6	-1,1	-0,4	0,7
Toplam Mevduat (Yurtiçi Yerleşiklerin)	99.544	100.451	128.549	127.984	128.101	28,6	27,5	-0,4	-0,3	0,1
TL	44.963	47.221	56.294	58.149	58.635	29,3	24,2	3,3	4,2	0,8
Vadesiz	7.019	7.704	8.190	9.565	8.258	36,3	7,2	16,8	0,8	-13,7
Vadeli	37.944	39.517	48.104	48.584	50.377	28,0	27,5	1,0	4,7	3,7
YP	54.581	53.230	72.255	69.835	69.465	27,9	30,5	-3,3	-3,9	-0,5
Vadesiz	9.349	9.747	15.246	14.720	14.396	57,4	47,7	-3,4	-5,6	-2,2
Vadeli	45.232	43.483	57.009	55.115	55.069	21,8	26,6	-3,3	-3,4	-0,1
Krediler(Mevd.Bank.Yurtiçi Reel Sekt.)	31.175	30.931	31.845	33.721	36.559	8,2	18,2	5,9	14,8	8,4
TL	18.076	18.130	17.409	19.080	19.151	5,6	5,6	9,6	10,0	0,4
YP	13.099	12.801	14.436	14.641	17.408	11,8	36,0	1,4	20,6	18,9
Tüketici Kredileri	2.150	2.077	2.902	3.298	3.416	53,4	64,5	13,7	17,7	3,6
Kredi Kartları	2.545	2.551	4.099	4.406	4.481	73,1	75,7	7,5	9,3	1,7
Bankaların Topl. Menkul Değerleri	66.474	67.501	83.523	85.520	87.319	28,7	29,4	2,4	4,5	2,1
Menkul Değ. Cüzdanı	17.639	20.351	39.106	40.048	40.802	127,0	100,5	2,4	4,3	1,9
Bağlı Menkul Değerler	48.834	47.150	44.418	45.472	46.516	-6,9	-1,3	2,4	4,7	2,3
Müşteri Repoları	3.245	3.690	2.763	3.090	3.925	-4,8	6,4	11,8	42,1	27,0
TEFE (1994=100)	5.290	5.388	6.479	7.056	7.282	33,4	35,2	8,9	12,4	3,2
TÜFE (1994=100)	6.169	6.242	7.469	7.835	8.078	27,0	29,4	4,9	8,2	3,1
ABD doları kuru (TL-ortalama)	1.346.727	1.353.729	1.583.614	1.623.231	1.655.387	20,5	22,3	2,5	4,5	2,0
EURO kuru (TL-ortalama)	1.171.564	1.184.627	1.614.531	1.749.927	1.788.123	49,4	50,9	8,4	10,8	2,2

Kaynak: TCMB Haftalık Basın Bülteni, ayın son cuması verileri

yükselmiştir. Bankaların müşterileriyle yapmış oldukları repo işlemleri 2003 yılı Mart ayında bir önceki aya göre reel olarak yüzde 23 oranında artmış ve 3,9 katrilyon TL olarak gerçekleşmiştir.

TL mevduat ve repo faiz oranları, 2003 yılı Ocak ayında bir önceki yıl sonuna göre kısmen artmıştır. 3 aylık ağırlıklandırılmış TL mevduat ve repo faiz oranları 2002 yılı Aralık ayında yüzde 44,8 ve yüzde 36,9 iken, 2003 yılı Ocak ayında yüzde 45,5 ve yüzde 37,1 olarak gerçekleşmiştir.



Bankacılık sektörünün toplam kredileri, 2003 yılı Mart ayında bir bankanın yurtdışı şubesinden kullanılan ve kredi hacmi içinde gözükmeyen 3,3 katrilyon TL'lik yabancı para kredinin kredi kalemleri içinde gösterilmeye başlanması sonucu artmıştır. Toplam krediler, Mart ayında bir önceki aya göre reel olarak yüzde 10 artarken, hesaplar arası transferden kaynaklanan 3,3 katrilyon TL çıkarıldıktan sonra reel olarak değişmemiştir. 2003 yılının ilk çeyreğinde ise yılsonuna göre hesaplar arası transferden kaynaklanan 3,3 katrilyon TL çıkarıldıktan sonra reel olarak yüzde 1 oranında artmıştır. Mart ayında, mevduat bankalarının açmış olduğu Türk lirası cinsinden ticari krediler ve ihtisas kredileri bir önceki aya göre reel olarak sırasıyla yüzde 3 ve yüzde 2 oranında daralmıştır. Kredi/Mevduat rasyosu, 2002 yılı Şubat ayında yüzde 26,3 iken, Mart ayında yüzde 28,5'e yükselmiştir.

Tüketici kredileri 2003 yılı Mart ayında bir önceki aya göre reel olarak değişmezken, kredi kartlarından alacaklar reel olarak yüzde 2 oranında daralmıştır. Tüketici kredisinin alt kalemlerindeki konut kredileri ve otomobil kredileri reel olarak yüzde 1 ve yüzde 2

oranlarında daralırken, diğer tüketici kredileri reel olarak yüzde 2 oranında artmıştır.

Tasfiye olunacak alacaklar, 2003 yılı Mart ayında bir önceki aya göre reel olarak yüzde 2 oranında daralarak, 9,4 katrilyon Türk lirasına gerilemiştir. 2003 yılı Mart ayında tasfiye olunacak alacaklar içerisinde kamu bankalarının payı yüzde 49, TMSF kapsamındaki bankaların payı yüzde 12, özel bankaların payı ise yüzde 37 olarak gerçekleşmiştir. Tasfiye olunacak alacaklar/toplam krediler rasyosu 2003 yılı Şubat ayında yüzde 23,6 iken, Mart ayında yüzde 22,1'e gerilemiştir.

Alım-satım amaçlı ve satılmaya hazır menkul değerler ve vadeye kadar elde tutulacak menkul değerler kalemlerinin toplam değeri Mart ayında bir önceki aya göre reel olarak yüzde 1 oranında daralarak 87,3 katrilyon Türk lirasına gerilemiştir. Mart ayında, bankaların toplam menkul değer plasmanının yüzde 53'ü vadeye kadar elde tutulacak menkul kıymetlerden oluşmaktadır.

6 Mart 2003 tarihinde "Tüketicinin Korunması Hakkında Kanun"da değişiklik yapılmıştır. Yeni yasaya göre, tüketici kredileri ve kredi kartları borçlarına uygulanan temerrüt faizleri, sözleşmede yer alan kredi faiz oranının yüzde 30 fazlası ile sınırlandırılmıştır. Banka, taksitlerden birinin veya birkaçının ödenmemesi halinde kalan borcun tümünün ifasını talep etme hakkını saklı tutmuşsa, bu hak; ancak bankanın bütün edimlerini yerine getirmiş olması durumunda ve tüketicinin birbirini izleyen en az iki taksiti ödemede temerrüde düşmesi halinde kullanılabilir. Ancak, kredi verenin bu hakkını kullanabilmesi için en az bir hafta süre vererek muacceliyet uyarısında bulunması gerekmektedir. Yeni kanunla, teminat olarak şahsi teminat verildiği durumda, banka asıl borçluya başvurmadan kefilden borcun ifasını isteyememektedir. Tüketici kredisini kullanan, bankaya borçlandığı toplam miktarı önceden ödeyebileceği gibi aynı zamanda vadesi gelmemiş bir ya da birden çok taksit ödemesinde de bulunabilir. Her iki durumda da banka, ödenen miktara göre gerekli faiz ve komisyon indirimini yapmakla yükümlüdür.

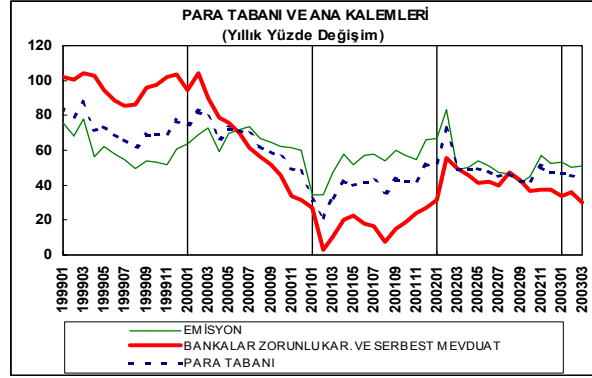
Yeni düzenleme ile, bankalar kredi kartı faiz artırımlarını 30 gün önceden müşteriye bildirmek zorundadır. Banka tarafından yapılan faiz artışları geriye dönük olarak uygulanmamaktadır. Kredi kartı ile mal veya hizmet

alındığı durumlarda, satıcı, tüketiciden komisyon ve benzeri bir isim altında ilave ödemede bulunmasını isteyememektedir. İcra takibi aşamasına gelen veya icra takibinde olan borçlarda, temerrüt tarihindeki ana paraya yıllık yüzde 50 temerrüt faiz uygulanacak ve birikmiş borçlar 12 taksitte ödenebilecektir. Borçlunun, bu hakkını kullanabilmesi için 30 gün içinde yazılı başvuruda bulunması gerekmektedir.

27 Ocak 2003 tarihinde tekrar TMSF kapsamına alınan ve satış sürecine devam edilen Pamukbank için 28 Mart tarihine kadar teklif gelmemiştir. Banka, çözüme kavuşturulabilmesi amacıyla 3 Nisan tarihinde ikinci kez satışa sunulmuştur.

IV.B. Merkez Bankası Bilançosu

ABD'nin Irak'a yönelik olarak başlattığı askeri operasyonla ilgili gelişme ve beklentiler ve bununla bağlantılı olarak ABD'den Türkiye'ye mali yardım paketi konusundaki belirsizlikler ve iki ülke ilişkilerin bozulacağı endişesi Mart ayında piyasaları yönlendiren temel faktör olmuştur. Buna karşılık TCMB fiyat istikrarı hedefine yönelik yürütmekte olduğu para politikası doğrultusunda elde ettiği kazanımların korunması ve finansal sistemin istikrarının sürdürülmesi amacıyla TL ve Döviz Piyasa'sına yönelik bazı düzenlemelere giderek faiz indiriminde bulunmuştur. IMF ile sürdürülen 4. gözden geçirme görüşmeleri, bazı uluslararası derecelendirme kuruluşlarının Türkiye'nin notunun düşüleceğine ilişkin



açıklamaları, yeni hükümetin kurulması ve 2003 yılı bütçesinin kabul edilmesi ve bunun öncesindeki tartışmalar da ay boyunca piyasaları etkileyen diğer belli başlı gelişmeler olarak göze çarpmaktadır. Tüm bu gelişmeler döviz kuru ve faiz oranlarında oldukça dalgalı bir dönem yaşanmasına neden olmuştur. Hazine'nin borçlanma politikası da bu gelişmelerden etkilenmiş, 10.1 katrilyon TL tutarındaki itfaya karşılık 8,2 katrilyon TL tutarında nakit iç borçlanma gerçekleştirmiştir. Öte yandan Hazine Mart ayında yaklaşık 900 milyon ABD doları tutarında dış borç ödemesinde bulunmuştur. Bu gelişmelerin TCMB Stand-by bilançosuna yansımaları şu şekilde olmuştur:

Bilançonun pasif tarafını oluşturan Para Tabanı, Mart ayı sonu itibarıyla bir önceki ay sonuna göre yüzde 4,9 oranında artmıştır. Para Tabanının alt kalemlerinden olan ve ay içinde dalgalı bir seyir izleyerek ayın son iki

STAND-BY BİLANÇOSU KALEMLERİ (Trilyon TL, Carl)						
	31.12.2002	28.02.2003	31.03.2003	28/02/2003'e Göre % Değişim	31/12/2002'ye Göre % Değişim	Bir Önceki Aya Göre % Değişim Ay Ortalaması
I. PARA TABANI						
Emisyon	10.427,4	11.640,0	12.208,1	4,9	17,1	-3,24
	7.635,6	8.275,5	8.303,1	0,3	8,7	-2,94
II. NET DIŞ VARLIKLAR	2.940,4	3.262,8	2.163,6	-33,7	-26,4	-35,95
III. NET İÇ VARLIKLAR	7.487,0	8.377,2	10.044,4	19,9	34,2	12,55
1- Hazine Borçları*	31.180,7	31.603,8	32.633,4	3,3	4,7	1,90
a- Bankamız Portföyü	31.241,5	31.670,4	32.699,6	3,2	4,7	1,88
aa. 5 Kasım 2001 Öncesi DİBS	31.241,5	31.670,4	32.699,6	3,2	4,7	1,88
ab. İkincil Piyasadan Alınan DİBS	0,0	0,0	0,0			0,00
b- Diğer Hazine Borçları	-60,8	-66,5	-66,2	-0,5	8,9	-6,07
2. Kamunun TL Mevduatı	-272,3	-3.836,2	-1.212,0	-68,4	345,1	-3,29
3. Döviz Olarak Takip Edilen Mevduat	-5.460,4	-3.417,6	-3.925,8	14,9	-28,1	-11,27
4. Fonlar	-178,1	-101,7	-51,8	-49,1	-70,9	-18,76
5. Banka Dışı Kesimin Mevduatı	-62,5	-24,3	-24,3	-0,1	-61,1	-9,65
6. Bankacılık Sektörüne Açılan Nakit Krediler	262,8	206,5	103,1	-50,1	-60,8	-16,97
7. Açık Piyasa İşlemleri	-9.578,7	-8.795,4	-9.788,6	11,3	2,2	0,08
8. Diğer Kalemler (Net)	-7.256,5	-6.639,6	-6.744,5	1,6	-7,1	0,68
9. Değerleme Hesabı	-1.148,0	-618,2	-1.165,8	88,6	1,6	13,83
10. IMF Acil Yardım Takip Hesabı (Hazine)	0,0	0,0	0,0	0,0	0,0	0
MEMORANDUM KALEMİ						
Net İç Varlıklar-Program Tanımı						
Net Uluslararası Rezervler**						
*5 Kasım 2001 tarihinde yapılan değişiklik sonucunda bu kalemler takip edilmeye başlanmıştır						
**Sabit program çapraz kurları kullanılarak hesaplanan Milyon ABD doları						

EKONOMİK GELİŞMELER BÜLTENİ

gününde önemli artış gösteren Serbest Tevdiat Hesabı yüzde 4,3 ile Para Tabanını en çok etkileyen kalem olmuştur. Emisyondaki artış bu dönemde sınırlı kalmış, ay ortasındaki olağan maaş ödeme dönemindeki artışı dışında belirgin bir hareket göstermemiştir. Bilançonun pasif tarafındaki bu gelişmelere karşılık aktif tarafını oluşturan Net Dış Varlıklar (NDV) ve Net İç Varlıklar (NİV) ters yönlü hareketlerle Para Tabanı üzerinde belirleyici olmuştur. NİV hesabının Para Tabanını artırıcı yönde yaptığı yüzde 14,3 oranındaki katkıya karşılık, NDV hesabı yüzde 9,4 oranında ters yönde bir katkıda bulunarak para tabanı genişlemesini sınırlamıştır.

NİV Mart ayı sonu itibarıyla bir önceki aya göre yüzde 19,9 oranında artmıştır. Bu artışa, Kamunun TL Mevduatı yüzde 31 ile en yüksek katkıyı sağlamıştır. Büyük ölçüde Hazinesin gerçekleştirdiği yüklü itfaların bir yansıması olarak bu kalem ayın son haftasına kadar sürekli azalmış, ayın son günündeki değeri bir önceki ay sonuna göre yüzde 68 oranında bir azalışa tekabül etmiştir. Döviz Olarak Takip Edilen Mevduat ise NİV artışına yüzde 6 oranında ters yönde bir katkıda bulunmuştur. Özellikle, Hazinesin 11 Martta gerçekleştirdiği 181 milyon ABD doları tutarındaki döviz cinsi ihaleye bağlı olarak Döviz Olarak Takip Edilen Mevduat kalemi bir önceki aya göre yaklaşık yüzde 15 oranında artmıştır.

Açık Piyasa İşlemleri (APİ) stoku da NİV artışını azaltıcı yönde hareket etmiş, yüzde 12 oranında ters yönlü katkıda bulunmuştur. Hazinesin borçlanmasının üzerinde itfada bulunmasının da etkisiyle fazla likiditeyi

çekmeye yönelik olarak, önceki dönemlerde olduğu gibi, Mart ayında da Merkez Bankası, ağırlıklı olarak Bankalararası Para Piyasasında alım yönlü işlemler ve İMKB'da ters-repo işlemleri ile likidite çekmeye yönelik işlemlerine devam etmiştir. Böylece APİ (net) stoku ay sonu değerleri ile bir önceki aya göre yüzde 11,3 artarak 9.788 trilyon TL düzeyine gelmiştir. NİV hesabının alt kalemlerinde göze çarpan bir diğer gelişme Hazine Borçları kaleminde yaşanmıştır. Hazine Borçları altındaki Bankamız Portföyüne ait 5 Kasım 2001 öncesi DİBS kalemi yıl başından itibaren kur ve faiz gelişmelerine bağlı olarak giderek artan yönlü bir trend göstermektedir. Ancak bu trend Mart ayında daha da belirgin hale gelmiştir. Bu durum söz konusu dönemde başta sözü edilen nedenlerle döviz kuru ve faiz oranlarındaki dalgalanmaların daha yüksek oranda gerçekleşmesinden kaynaklanmıştır. Böylece Hazine Borçları kaleminin NİV artışına katkısı yüzde 12 olmuştur. Değerleme Hesabı ise ABD Dolarındaki hızlı yükseliş ve Euro/Dolar paritesindeki Dolar lehine gerilemeye bağlı olarak ay sonunda yaklaşık yüzde 89 oranında artış göstermiş, NİV azaltma yönünde yüzde 6 oranında katkıda bulunmuştur. Son olarak, 2001 Şubat kriziyle birlikte uygulanmaya başlanan ve Nisan ayından beri kullanılmayan Merkez Bankasının bankalara sağladığı döviz depo imkanının Irak'la ilgili gelişmelere bağlı olarak 20 Mart'tan itibaren yeniden kullanılmaya başlandığını belirtmekte fayda vardır. Bunun sonucunda NİV altında Bankalara Verilen Depolar kalemi NİV hesabını artırıcı yönde işlem görmüştür.

SEÇİLMİŞ BİLANÇO KALEMLERİ							
(Trilyon TL, Sabit)							
AY SONU				AY ORTALAMASI			
		Para Tabanı	NDV	NİV	Para Tabanı	NDV	NİV
1999	Aralık	3.879	4.811	-932	3.480	4.799	-1.319
2000	Aralık	5.788	3.422	2.366	5.149	3.711	1.438
2001	Aralık*	7.803	-13.200	21.003	7.786	-12.587	20.373
2002	Ocak	7.647	-11.705	19.353	7.597	-12.365	19.962
	Şubat	8.648	-1.695	10.343	8.473	-3.637	11.905
	Mart	8.425	-2.100	10.525	8.310	-1.900	10.210
	Nisan	8.692	137	8.555	8.531	-1.131	9.662
	Mayıs	9.143	-733	9.876	8.856	28	8.828
	Haziran	9.029	-151	9.180	9.184	-178	9.362
	Temmuz	8.927	1.002	7.925	9.509	1.009	8.500
	Ağustos	9.522	2.889	6.632	9.701	2.205	7.496
	Eylül	10.632	2.833	7.799	10.185	2.907	7.278
	Ekim	10.162	3.296	6.865	10.311	3.047	7.264
	Kasım	11.722	3.575	8.147	10.769	3.412	7.357
2003	Aralık	10.427	3.931	6.497	11.490	3.303	8.187
	Ocak	11.122	6.520	4.602	11.123	5.142	5.981
	Şubat	11.640	4.449	7.191	12.360	5.006	7.354
	Mart	12.208	3.285	8.923	11.960	3.774	8.186

* 15 Mayıs 2001 tarihinde açıklamış olan 2001 Yılı Para Politikası Raporu Merkez Bankası Bilançosunda bir takım tanım değişiklikleri yapılmıştır. Buna göre, Net İç Varlıklar değişkeni TCMB tarafından verilen Döviz Depoları kalemi ve Hazine borç yönetim desteği için kullanılacak ek finansman kadar artırılmaktadır. Net Uluslararası Rezervlerin tanımı değişmez iken, Net Dış Varlıklar "Diğer" kaleminden TCMB'nin verdiği döviz depolarının çıkartılması nedeniyle değişmektedir. Bu nedenle yukarıdaki tablo 2001 yılı Ocak ayından itibaren söz konusu değişikliklerle uyumlu bir biçimde verilmiştir.

Sabit çapraz kurlarla izlenen NDV hesabına baktığımızda ise Mart ayı sonunda bir önceki ay sonuna göre yüzde 26 oranında bir azalma olduğunu görmekteyiz. Bu oran Şubat ayında gözlenen azalıştan daha düşüktür. Böylece, NDV, Şubat ayı sonundaki 3,091 milyon USD düzeyinden 2,282 milyon USD düzeyine gerilemiştir. Hazine'nin dış borç ödemelerine bağlı olarak Net Uluslararası Rezervlerdeki azalış NDV'ın hareketinde belirleyici olmuştur.

IV.C. Para Piyasalarındaki Gelişmeler

2002 yılının son dönemlerinden itibaren para piyasalarında fiyat oluşumları üzerinde dış siyasi gelişmelerin önemli ölçüde etkili olması eğilimi 2003 yılı Mart ayında da devam etmiştir. Şubat ayı, ABD'den kaynak paketi sağlanmasının gündeme gelmesiyle birlikte risk algılamalarının görece olarak sınırlandırıldığı bir dönem olmuştur. Mart ayında ise yine bu alandaki gelişmelerin piyasa beklentilerinin aksi yönünde gelişmesi sonucu risk algılamalarında yaşanan artışlar ikincil piyasa DİBS faiz oranlarında yükselişleri beraberinde getirmiştir.

Faiz Oranlarındaki Gelişmeler (Ağırlıklı Ortalama)				
	O/N INTERBANK (Basit)	İMKB		HAZİNE İHALELERİ (BİLEŞİK)
		TAHVİL VE BONO PİYASASI KESİN ALIM-SATIM PAZARI (BİLEŞİK)		
2002 03	54,7		64,8	68,4
2002 04	51,3		56,7	58,7
2002 05	48,0		56,0	55,3
2002 06	48,0		64,9	72,2
2002 07	48,0		68,7	72,5
2002 08	46,0		62,8	64,2
2002 09	46,0		65,4	62,2
2002 10	46,0		63,4	64,4
2002 11	44,5		53,4	52,9
2002 12	44,0		51,5	49,8
2003 01	44,0		54,8	56,8
2003 02	44,0		54,0	55,3
2003 03	44,0		58,5	57,3

Kaynak: TCMB

Mart ayı içerisinde Merkez Bankası borçlanma faiz oranlarında bir değişiklik olmamıştır. Mevcut durumda, gecelik ve bir haftalık vadelerde Merkez Bankası borçlanma faiz oranları 11 Kasım 2002 tarihli faiz indirimi ile belirlenen yüzde 44 seviyesindedir.

Mart ayı içerisinde, Irak operasyonu ile ilgili gelişmelerin piyasalar üzerindeki olumsuz etkilerinin sınırlanabilmesi amacıyla Merkez Bankası tarafından bazı ek önlemler

alınmıştır. Söz konusu önlemler, 20 Mart 2003 tarihli basın duyurusu ile kamuoyuna açıklanmıştır. Bu duyuru ile, dış şoklar nedeniyle oluşabilecek olası ek likidite talebi durumunda, gerekli görüldüğü takdirde İMKB Repo-Ters Repo Pazarı'nda Merkez Bankası'nca yüzde 51 faiz oranından fonlama yapılacağı açıklanmıştır. Bu uygulamanın yanı sıra, Geç Likidite Penceresi uygulaması çerçevesinde TCMB'nin gecelik borç verme faiz oranının 5 puan indirilerek yüzde 56 olarak belirlendiği açıklanmıştır. Bankalara Döviz ve Efektif Piyasaları çerçevesinde sağlanan bir hafta vadeli döviz depo işlemi faiz oranı ise, 20 Mart tarihinde yüzde 12'den yüzde 8'e, 24 Mart tarihinde ise yüzde 6'ya düşürülmüştür.

TCMB FAİZ ORANLARI (basit, yüzde)						
	14-03-2002	08-04-2002	30-04-2002	05-08-2002	11-11-2002	20-03-2003
O/N Borçlanma	54	51	48	46	44	44
O/N Borç Verme	61	58	55	53	51	51
1 Hafta Borçlanma	55	52	49	46	44	44
Geç Likidite* Penceresi Borçlanma	-	-	-	5	5	5
Geç Likidite* Penceresi Borç Verme	-	-	-	63	61	56

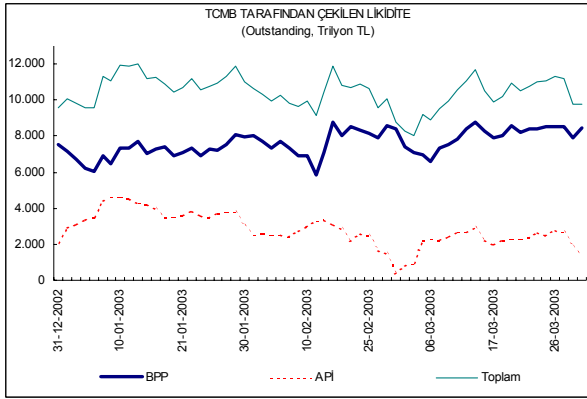
Kaynak: TCMB
* Geç Likidite Penceresi uygulamasına 1 Temmuz 2002'de geçilmiştir. 1 Temmuz tarihinde bu uygulamanın faiz oranları, borçlanma için yüzde 5, borç verme için ise yüzde 66 olarak belirlenmiştir.

Merkez Bankası'nın Piyasa Yapıcılığı sistemini desteklemesine yönelik olarak 24 Şubat 2003 tarihi itibarıyla TCMB bünyesinde DİBS Ödünç İşlemleri Piyasası kurulmuştur. Bu piyasada Merkez Bankası temel olarak aracılık işlevi üstlenmekte, ancak söz konusu aracılık faaliyeti daha önce BPP ve DEP'de yürütülen ve 2002 yılı içerisinde aşamalı olarak son verilen aracılık faaliyetlerinden farklılık göstermektedir. Bu çerçevede, DİBS Ödünç İşlemleri Piyasası'nda ödünç DİBS alan bir bankanın, vadesinde DİBS'i iade etmemesi ve söz konusu DİBS'in ikincil piyasalardan karşılanamaması durumunda, teminat olarak tutulan DİBS'lerin Hazine tarafından Resmi Gazete fiyatları üzerinden erken itfası gerçekleştirilecektir. Karşılığında ise, ödünç işlemine konu olan DİBS'lerin tamamı Resmi Gazete'de ilan edilen fiyat veya işlemiş faizli değerden düşük olanın altında kalmamak koşuluyla, belirlenecek fiyattan ihraç edilecektir. Piyasanın etkin şekilde işleyişi, ödünç DİBS vermek isteyen bankalara düşük risk ile ilave getiri elde etme imkanı yaratırken, ödünç alacak taraftaki piyasa yapıcısı bankaların ikincil piyasada kotasyon verme yükümlülüklerini kolaylaştıracaktır.

Piyasada yüksek miktarlarda fazla likiditenin bulunduğu mevcut koşullarda, önceki dönemlerde de olduğu gibi,

Mart ayında da Merkez Bankası tarafından Türk lirası likidite fazlalığının API ve BPP çerçevesinde sterilize edilmesine devam edilmiştir. Bu dönemde repo işlemi gerçekleştirilmemiştir.

Mart ayı içerisinde API çerçevesinde ters repo işlemleri ve BPP'de alım yönlü işlemler yoluyla piyasadan çekilen toplam likidite miktarı, 8,0 katrilyon Türk lirası ile 11,7 katrilyon Türk lirası arasında dalgalanma göstermiştir. Şubat ayı içerisindeki dini tatil dönemini takip eden günlerde, para talebinde yaşanan azalış ile birlikte Merkez Bankası tarafından piyasadan çekilen likidite miktarı artış göstermiş, Şubat ayı sonları ve Mart ayı başlarında ise söz konusu rakam önemli ölçüde gerilemiştir. Mart ayı içerisinde ise, Hazine'nin Türk lirası cinsinden mevduatında önemli ölçüde gerileme yaşanmıştır. Bu gelişmede artan risk algılamaları sonucu faiz oranlarında ortaya çıkan artışların da etkisiyle iç borçlanmada roll-over oranının düşürülmesi etkili olmuştur. Bu gelişme doğrultusunda, Mart ayı içerisinde piyasadan çekilen likidite miktarında tekrar artış yaşanmıştır.

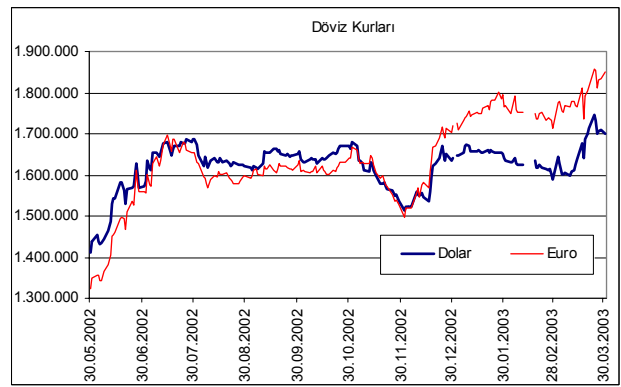


Mart ayı genelinde, çekilen toplam likidite tutarının ortalama olarak yaklaşık yüzde 79'luk bölümünü BPP'de gerçekleştirilen alım yönlü işlemler oluşturmuş ve söz konusu işlemlerin piyasadaki Türk lirası likidite fazlalığının sterilizasyonundaki ağırlığı önceki dönemlerle karşılaştırıldığında önemli bir farklılık göstermemiştir.

IV.C.1 Döviz Efektif Piyasaları

Mart ayında uygulanmakta olan ekonomik programa uygun şekilde dalgalı kur politikası rejimine devam edilmiş ve kurlar piyasa koşullarına göre belirlenmiştir.

Kurların üzerinde temel belirleyici olan faktörler Irak savaşı konusundaki gelişmeler ve Irak savaşı sürecinde Türkiye'nin bölgeye asker göndermesi ve yabancı ülke askerlerinin bulundurulması için gerekli Başbakanlık tezkeresinin 1 Mart Cumartesi günü TBMM'de reddedilmesi sonrası ABD-Türkiye ilişkilerinin geleceği konusundaki beklentiler olmuştur. Irak savaşı ve bu savaşta Türkiye'nin uğrayacağı zararın telafisine yönelik ABD mali yardım paketi konusundaki açıklamalar kurların yönünü belirlemiştir.



Döviz Kurlarındaki Gelişmeler (*)						
	Şubat 2002		Mart 2002		Aylık Yüzde Değişim	
	Ay sonu	Ay ortalaması	Ay sonu	Ay ortalaması	Ay sonu	Ay ortalaması
EURO	(1) 1.712.171	(2) 1.746.335	(3) 1.850.359	(4) 1.794.703	(3/1) 8,1	(4/2) 2,8
ABD Doları	1.588.579	1.620.296	1.700.073	1.660.696	7,0	2,5
Sepef	2.935.377	2.993.963	3.159.415	3.073.439	7,6	2,7

(*) Döviz alış kuru
Kaynak: TCMB

Mart ayının ilk üç haftasında Türkiye'nin Irak operasyonuna ilişkin politikası sonrasında ABD'nin mali yardım paketinin gündemden düşmesi ve ABD ile Türkiye ilişkilerinin bozulacağı endişesi piyasalarda çok önemli boyutta dalgalanmalara neden olmuştur. Bu gelişmelerden sonra Bankamızca koalisyon kuvvetlerinin başlattığı Irak operasyonunun ülkemiz piyasaları üzerindeki olumsuz etkilerinin en aza indirilmesi ve finansal sistemin istikrarının sürdürülmesi amacıyla TL piyasalarıyla birlikte Döviz Piyasasına yönelik de bazı düzenlemelere gidilmiştir. Buna göre, piyasaların döviz ihtiyaçlarını karşılamak üzere bankalara halihazırda uygulanmakta olduğu şekilde bir hafta vadeli ABD doları döviz deposunun faizi yüzde 12'den 20 Mart tarihinde yüzde 8'e, 24 Mart tarihinde yüzde 6'ya indirilmiştir. Ayrıca istikrarı bozucu

spekülatif hareketler sonucunda kurlarda yaşanabilecek aşırı dalgalanmalara doğrudan müdahale edileceği de vurgulanmıştır.

24-28 Mart haftasında döviz kurları ABD kaynaklı mali yardım haberlerinin etkisiyle dalgalı bir seyir izlemiştir. Haftanın ilk günü Türkiye'ye herhangi bir mali yardımın olmadığı haberlerinin etkisiyle kurlarda artış yaşanırken ABD kongresinde 1 milyar dolarlık Türkiye yardımının gündeme gelmesiyle kurlar tekrar gerilemeye başlamıştır. Ayın sonunda ABD Dışişleri Bakanı Colin Powell'in Ankara ziyareti ve ABD tarafından Türkiye'ye yapılacak 1 milyar Dolar hibenin ABD kongresinde onaylanması piyasaları olumlu etkileyerek kurların yeniden gerilemesine neden olmuştur

Söz konusu gelişmeler sonucunda Merkez Bankası alışı kurlarına göre, Mart ayında ABD doları ay sonları değerleri itibariyle bir önceki aya göre yüzde 8,1 oranında, Euro ise 7,0 oranında değer kazanmıştır. 1 ABD doları + 0,77 Euro'dan oluşan kur sepetindeki artış ise yüzde 7,6 oranında olmuştur.

IV.C.2 Hazine İç Borçlanma Senetleri Satış ve Faizleri

Mart ayı sonunda Hazine Müsteşarlığı tarafından Nisan Ayı İç Borçlanma Stratejisi kamuoyuna duyurulmuştur.

Hazine Müsteşarlığı, Mart ayında düzenlediği 5 iskontolu ihale de toplam olarak net 7.868 trilyon TL tutarında TL cinsinden DİBS satmıştır. Bir önceki ay 284 gün olan ortalama vade Mart ayında 289 gün olurken iskontolu ihalelerde gerçekleşen ağırlıklı ortalama bileşik faiz oranı ise yüzde 55,3 oranından yüzde 59,9 oranına yükselmiştir.

Mart Ayı İç Borç Ödemeleri (Katrilyon TL)			
Katrilyon TL	Program	Gerçekleşme	Fark
Toplam Ödeme	10,1	10,2	0,1
Kamu	0,8	0,8	0,1
Merkez Bankası	0,0	0,0	0,0
Kamu Bankaları, TMSF ve Diğer Kamu	0,8	0,8	0,1
Piyasa	9,3	9,3	0,0
İhale+TAP+Halka Arz+Doğrudan Satış	8,8	8,8	0,0
Kamu Kurumlarına Satış	0,6	0,6	0,0

Kaynak: Hazine Müsteşarlığı

Ayrıca, 2 Eylül tarihinde yürürlüğe giren piyasa yapıcılığı sistemi çerçevesinde, Piyasa Yapıcı bankalar ihalede kazandığı net tutarın yüzde 5'ine kadar olan tutarda

ilave ihale DİBS'lerini, ellerinde bulundukları daha kısa vadeli, tanımı ve fiyatı Müsteşarlıkça belirlenen DİBS'ler ile değiştirebilmektedirler. Bu kapsamda, Mart ayında değişim ile gerçekleştirilen satışlar ise aşağıdaki gibidir.

İHRAÇ EDİLEN SENET				GERİ ALINAN SENET	
İHALE TARİHİ	İTFA TARİHİ	NOMİNAL SATIŞ (Net, Milyar TL)	NET SATIŞ (Net, Milyar TL)	İTFA TARİHİ	NOMİNAL TUTARI
04.03.2003	08.10.2003 (İskontolu DİBS)	4.623	3.513	16.07.2003 (İskontolu DİBS)	4.106
04.03.2003	03.03.2004 (İskontolu DİBS)	109.457	67.358	03.12.2003 (İskontolu DİBS)	91.753
18.03.2003	23.03.2004 (İskontolu DİBS)	180.194	114.710	03.12.2003 (İskontolu DİBS)	153.798
18.03.2003	13.08.2004 (İskontolu DİBS)	4.154	3.476	16.07.2003 (İskontolu DİBS)	3.997

Kaynak: Hazine Müsteşarlığı

HAZİNE İHALELERİ (TL Cinsi İskontolu, milyar TL)					
İHALE TARİHİ	VADE (Gün)	İtfa Tarihi	TOPLAM SATIŞ MİKTARI (Net, Milyar TL)	YILLIK BASİT FAİZ (Yüzde)	YILLIK BİLEŞİK FAİZ (Yüzde)
04.03.2003	217	08.10.2003	466.650	53,0	58,5
04.03.2003	364	03.03.2004	2.309.516	62,5	62,5
17.03.2003	91	18.06.2003	1.063.515	48,7	58,3
18.03.2003	147	13.08.2003	850.509	48,3	55,5
19.03.2003	350	03.03.2004	3.177.708	59,4	60,0

Kaynak: Hazine Müsteşarlığı

HAZİNE İHALELERİ (Döviz Cinsi İskontolu)							
İHALE TARİHİ	VADE	İtfa Tarihi	İHALE SATIŞ MİKTARI (Net, Milyar TL)	ROT VE İHALE SONRASI SATIŞ MİKTARI (Net, Milyar TL)	TOPLAM SATIŞ MİKTARI (Net, Milyar TL)	YILLIK DÖNEM FAİZİ (Yüzde)	YILLIK BİLEŞİK FAİZ (Yüzde)
11.03.2003-USD	18 ay	08.09.2004	181	0	181	10,50	6,88
TOPLAM (USD)			181	0	181		

Kaynak: Hazine Müsteşarlığı

Doğrudan Satış Yöntemiyle Satışlar:

Çalışanların Tasarruflarını Teşvik Hesabı'na nominal 44 trilyon TL'lik ve kamu bankalarına nominal 378,7 trilyon TL'lik ihraç edilmiştir.

Nakit Borçlanmaların Erken İtfaları:

12.05.2004 itfa tarihli senetlerden toplam 42 trilyon TL tutarında erken itfa yapılmıştır.

NakitDışı Borçlanma, İade ve Erken İtfalar:

Kamu Bankalarına yapılan 1.115,4 trilyon TL tutarındaki kupon ödemesinin 557,7 trilyon TL'si nakden gerçekleştirilmiştir. Geriye kalan kısmı olan 557,7 trilyon TL ile sözkonusu bankalara ihraç edilmiş olan 10.12.2008 itfa tarihli senetlerin 692,5 trilyon TL'lik kısmının erken itfası karşılığında toplam 1.250,2 trilyon TL tutarında 10.12.2008 itfalı ihalelere endeksli iç borçlanma senedi ihraç edilmiştir.

Nisan ayı iç borç itfaları ve bu itfaların kurumlar arasındaki dağılımı şöyledir:

Nisan İç Borç İtfaları (Trilyon TL)				
	Piyasaya Yapılacak Ödeme	Kamu Kurumlarına Yapılan Satışların Geri Ödemeleri	Kamu Bankalarına ve TMSF'ye ihraç Edilen Senetlerin Ödemeleri	Toplam Ödeme
02.04.2003	0	0	24	24
09.04.2003	4.828	158	316	5.303
16.04.2003	466	0	34	500
23.04.2003	342	23	19	383
24.04.2003	1.665	10	0	1.675
26.04.2003	24	0	0	24
30.04.2003	92	0	92	184
Toplam	7.417	190	486	8.094

Kaynak: Hazine Müsteşarlığı

Söz konusu 8,094 trilyon tutarındaki ödemenin 8,022 trilyonu TL cinsinden, geri kalan 72 trilyonluk kısmı da döviz cinsinden ve dövize endeksli kağıtların ödemelerinden oluşmaktadır.

Hazine Finansman Dengesi

Hazine'nin Nisan ayı için öngördüğü iç ve dış borç itfa programı ile söz konusu ödemelerin finansmanına ilişkin veriler aşağıdaki gibidir:

HAZINE FİNANSMAN DENGESİ	
Nisan 2003	Katrilyon TL
Ödemeler	9,1
İç Borç Servisi	8,1
Anapara	4,5
Faiz	3,6
Dış Borç Servisi	1,0
Anapara	0,5
Faiz	0,5
Finansman	9,1
Piyasadan İç Borçlanma	6,1
Referans Bono İhalesi	1,1
İhale Yoluyla İç Borçlanma	5,0
Diğer Finansman	3,0
Kasa Kullanımı	1,3
Faiz-dışı Fazla	1,5
Dış Borçlanma	0,0
Kamuya Satışlar	0,2
Uluslararası Kuruluşlar	0,0

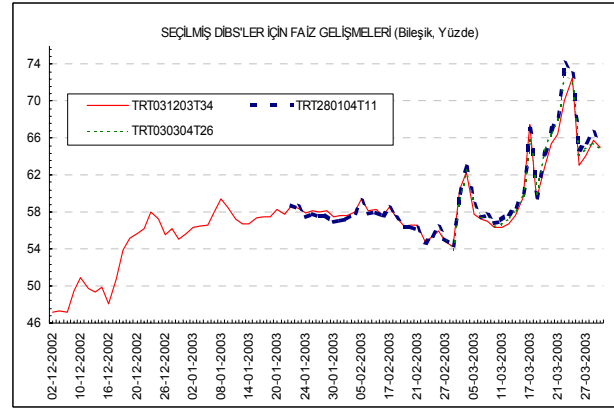
Kaynak: Hazine Müsteşarlığı

Nisan 2003 döneminde piyasalara yapılacak 7,4 katrilyon TL'lik itfaya karşılık, piyasalardan 6,1 katrilyon TL'lik bir borçlanma öngörülmektedir.

Ayrıca, Nisan ayında da borçlanma imkanları ölçüsünde TCMB, kamu bankaları ve TMSF kapsamındaki bankalara daha önceki dönemlerde ihraç edilmiş olan Devlet İç Borçlanma Senetlerinden kaynaklanan borçların erken itfa yolu ile azaltılmasına devam edilecektir.

IV.C.3 İMKB Tahvil ve Bono Piyasası

25 Şubat 2003 tarihinde ihraç edilen ve orjinal vadesi 371 gün olan TRT030304T26 tanımlı DİBS, Mart ayı içerisinde İMKB Tahvil ve Bono Piyasası Kesin Alım-Satım Pazarı'nda en fazla işlem gören DİBS olmuştur. Önceki dönemlerde en aktif DİBS'ler olan TRT280104T11 ve TRT031203T34 tanımlı DİBS'lerin ise, Mart ayında toplam işlem hacmi içerisindeki payları sırasıyla yüzde 14,6 ve yüzde 11 olmuştur. Şubat ayı sonlarından itibaren işlem hacmi içerisinde yüksek paylar almaya başlayan TRT030304T26 tanımlı DİBS ise, Mart ayı içerisinde toplam işlem hacminin yüzde 40,4'ünü oluşturmuştur.



Şubat ayında aynı gün valörlü işlemler için yaklaşık 460 trilyon Türk lirası olan İMKB Tahvil ve Bono Piyasası Kesin Alım-Satım Pazarı günlük ortalama işlem hacmi, Mart ayında yaklaşık 46 trilyon Türk liralık bir artış göstererek 506 trilyon Türk lirası düzeyine ulaşmıştır. Şubat ve Mart ayları için ortalama sözleşme sayıları karşılaştırıldığında da benzer bir eğilim gözlenmektedir. Piyasa derinliği için bir diğer gösterge olma niteliği taşıyan söz konusu rakamlar Şubat ve Mart aylarında sırasıyla 1.094 ve 1.386 olmuştur.

Mart ayı içerisinde toplam işlem hacminin yaklaşık yüzde 66 gibi yüksek bir bölümünü oluşturan ve faiz oranları yaklaşık aynı seviyelerde bulunan TRT030304T26, TRT280104T11 ve TRT031203T34 tanımlı DİBS'lerin Şubat ayı sonunda yaklaşık olarak yüzde 55 seviyesinde bulunan faiz oranları, Mart içerisinde genel bir artış eğilimi göstermiş ve 24 Mart tarihinde yüzde 74 seviyesine kadar yükselmiştir. Faiz oranlarındaki söz konusu yüksek miktarda artışta ABD'nin

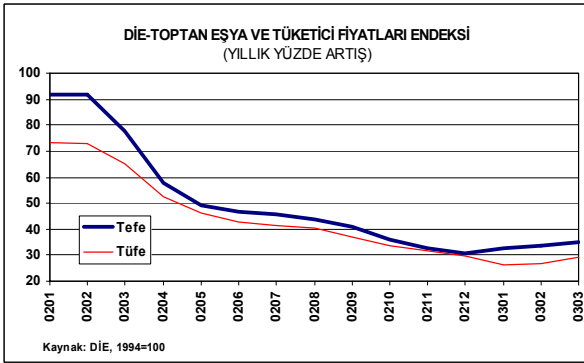
Irak operasyonuna ilişkin siyasi gelişmeler belirleyici olmuştur.

Mart ayı içerisinde tüm vadeler ortalama faiz oranı ise Şubat ayındaki yüzde 54 seviyesinden yüzde 58,5 seviyesine yükselmiştir. Şubat ve Mart ayları ortalama vadeye kalan gün sayıları açısından değerlendirildiğinde ise, söz konusu rakamın Mart ayında bir miktar azalış göstererek Şubat ayındaki 274,3 seviyesinden 268,1 seviyesine gerilediği görülmektedir.

V. FİYATLARDAKİ GELİŞMELER

V.1 Toptan Eşya Fiyatları

Mart ayında TEFE bir önceki aya göre yüzde 3,2 oranında artmıştır. Alt kalemler itibarıyla, bir önceki aya göre tarım sektörü fiyatları yüzde 7,8, madencilik ve taşocakçılığı sektörü fiyatları yüzde 4,6, imalat sanayi sektörü fiyatları yüzde 1,7, enerji sektörü fiyatları da yüzde 0,6 artış göstermiştir.



Aylık yüzde 3,2'lik TEFE artışına tarım sektörünün katkısı 1,8 puan olurken, imalat sanayi sektörünün katkısı 1,3 puan, madencilik ve taşocakçılığı sektörünün ise 0,1 puan olmuştur. Mart ayındaki TEFE artışının 0,4

puanı devlet sektöründeki fiyat artışlarından, 2,8 puanı özel sektördeki fiyat artışlarından kaynaklanmıştır

Bir önceki yılın aynı ayına göre TEFE yüzde 35,2 artmıştır. Alt kalemler itibarıyla incelendiğinde yıllık artış oranları, tarım sektöründe yüzde 33,9, madencilik ve taşocakçılığı sektöründe yüzde 62,8, imalat sanayi sektöründe yüzde 35,9, enerji sektöründe ise yüzde 17,3 olmuştur.

Mart ayı TEFE artış oranında, tarım fiyatlarındaki artış etkili olmuştur. Tarım fiyatlarındaki söz konusu artış Antalya bölgesinde sera alanlarının su baskınına uğraması ve sert geçen kış mevsiminden kaynaklanmıştır.

Mart ayında kamu imalat sanayi fiyat artış oranı Şubat ayındaki yüzde 4,1'lik seviyesinden yüzde 1,8'e gerilemiştir. Söz konusu oranın 2002 yılı değerine göre düşük kalmasıyla, kamu imalat sanayi fiyatlarındaki yıllık artış oranı Şubat değeri olan yüzde 48,8'den yüzde 47,6'ya gerilemiştir.

Şubat ayında yüzde 1,5 düzeyinde gerçekleşen özel imalat sanayi fiyat artış oranı, Mart ayında yüzde 1,6'ya yükselmiştir.

Mart ayında tarım fiyatlarındaki artış oranı, Şubat ayındaki yüzde 5,6'dan yüzde 7,8'e yükselmiştir. Yılın ilk üç ayında tarım fiyatlarındaki birikimli artış yüzde 22,6 oranında gerçekleşerek söz konusu dönemdeki toplam TEFE artış oranı olan yüzde 12,4'ün oldukça üzerinde kalmıştır.

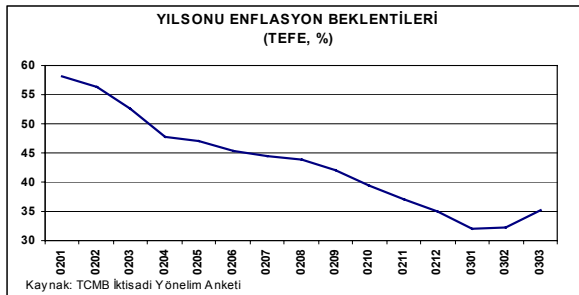
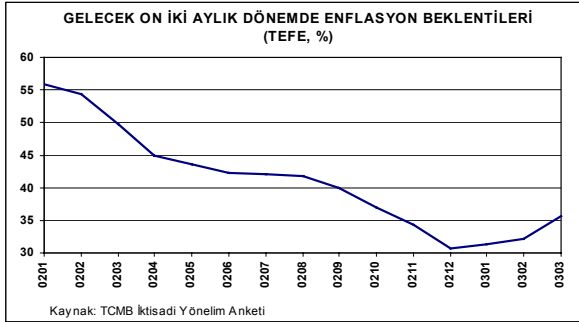
Mevsimsellikten arındırılmış veriler incelendiğinde, tarım fiyatlarındaki artış oranının Şubat ayındaki yüzde 1,8'in ardından Mart ayında yüzde 4,2 seviyesine yükseldiği görülmektedir.

FİYATLAR														Yıllık Yüzde Değişim	
(Aylık Yüzde Değişim)															
	2002											2003		2002	2003
	3	4	5	6	7	8	9	10	11	12	1	2	3	Mart	Mart
TÜKETİCİ (DİE)(1994=100)	1,2	2,1	0,6	0,6	1,4	2,2	3,5	3,3	2,9	1,6	2,6	2,3	3,1	65,1	29,4
Mallar	0,7	2,4	0,1	0,2	0,6	1,2	4	4,2	3,6	1,6	2,3	2,5	3,3	77,1	29,3
Hizmetler	2,2	1,3	1,6	1,4	3,1	4,1	2,6	1,5	1,5	1,7	3,1	1,8	2,7	45,3	29,6
TEFE (DİE)(1994=100)	1,9	1,8	0,4	1,2	2,7	2,1	3,1	3,1	1,6	2,6	5,6	3,1	3,2	77,5	35,2
İmalat Sanayi	1,7	2	1,9	3,5	4,3	2,4	2,8	1,8	1,1	2,3	5,1	2,3	1,7	77,7	35,9
Özel	1,3	1,9	1,5	2,8	4,1	2,3	2,5	1,8	1,6	2,0	3,6	1,5	1,6	75,5	30,9
Kamu	2,7	2,2	2,9	5,2	4,8	2,5	3,4	1,6	0	2,8	8,5	4,1	1,8	83,0	47,6
Tarım	2,6	1	-4,1	-5,9	-2,9	0,9	4,0	8,1	3,3	5,2	7,7	5,6	7,8	77,5	33,9
Enerji	0,2	1	0,8	1,4	2	2,3	2,8	0,7	2,6	0,3	0,9	0,7	0,6	86,6	17,3

Mart ayında enerji fiyat artış oranı yüzde 0,6 düzeyinde gerçekleşmiştir. Yıllık artışlar, su fiyatlarında yüzde 32,9, elektrik ve doğalgaz fiyatlarında ise yüzde 13,9 düzeyindedir.

TEFE'de mevsimsellikten arındırılmış fiyat artış oranı Şubat ayında yüzde 3,1'den sonra Mart ayında yüzde 3,2'ye yükselmiştir. Söz konusu artış tarım dışı TEFE'de yüzde 1,8 olarak gerçekleşmiştir.

Özel sektör temsilcilerinin ekonomik gelişmelerle ilgili beklentilerini içeren TCMB İktisadi Yönelim Anketi Mart ayı sonuçlarına göre, özel firmaların gelecek 12 ay ile ilgili TEFE beklenti ortalaması Aralık ayı anket değeri olan yüzde 30,6'dan yüzde 35,7 seviyesine yükselmiştir.



V.2 Tüketici Fiyatları

Mart ayında TÜFE yüzde 3,1 artmıştır. Yıllık bazda ise TÜFE enflasyonu yüzde 29,4'e yükselmiştir.

Alt kalemler itibariyle incelendiğinde, TÜFE artışına gıda sektörünün katkısı 2,1 puan, ulaştırma sektörünün katkısı 0,2 puan, konut sektörünün katkısı 0,4 puan, lokanta, pastane ve otel, ev eşyası, çeşitli mal ve hizmetler sektörlerinin katkısı 0,1'er puan olmuştur.

Mal grubu fiyat artışı gıda grubundaki fiyat artışının etkisiyle yüzde 3,3 oranında gerçekleşmiştir. Gıda dışı mal grubu fiyat artışı ise bir önceki aya göre 0,6 puan gerileyerek yüzde 0,7 düzeyinde kalmıştır. Hizmet

grubunda da fiyat artışları, sağlık, ulaşım ve haberleşme hizmetlerindeki fiyat ayarlamaları nedeniyle yüzde 2,7 olmuştur. Mevsimsellikten arındırılmış fiyat artışları incelendiğinde hizmet grubunda fiyat artışının yüzde 2,8 mal grubunda ise yüzde 3,4 oranında gerçekleştiği görülmektedir. Yıllık fiyat artışları Mart ayı itibariyle, mal grubunda yüzde 29,3, hizmet grubunda ise yüzde 29,6 olarak gerçekleşmiştir.

Elektrikli-elektriksiz ev aletleri, özel ulaşım araçları ve eğlence kültür araçlarından oluşan dayanıklı tüketim malları grubunda fiyat artışları Mart ayında yüzde 0,3 oranında gerçekleşmiştir. İlk çeyrekte bu grubun fiyatlarında görülen yüzde 3,1 oranındaki birikimli artış da tarihsel olarak düşük bir seviyede kalmıştır. Bu durum tüketim talebindeki zayıflığı göstermektedir.

	TÜKETİCİ FİYATLARI (%)					
	Mart		Ocak-Mart		Mart-Mart	
	2002	2003	2002	2003	2002	2003
TÜFE	1,2	3,1	8,4	8,2	65,1	29,4
Gıda	-0,5	6,9	11,1	15,5	81,2	29,7
Giyim	1,4	-0,2	-2,9	-7,3	70,5	33,8
Konut	1,9	1,6	6,6	5,9	51,2	28,0
Ev Eşyası	1,0	1,0	9,9	4,4	71,0	19,7
Sağlık	3,0	4,3	9,9	15,0	48,2	33,5
Ulaştırma	2,4	2,3	14,6	10,1	81,4	31,4
Eğlence ve Kültür	1,2	0,7	6,8	1,9	51,2	18,8
Eğitim	0,1	0,0	0,3	0,1	52,4	53,6
Lokanta ve Otel	3,3	2,1	9,4	12,9	48,2	36,6
Çeşitli Mal ve Hiz.	2,5	3,3	11,6	10,8	58,1	29,6

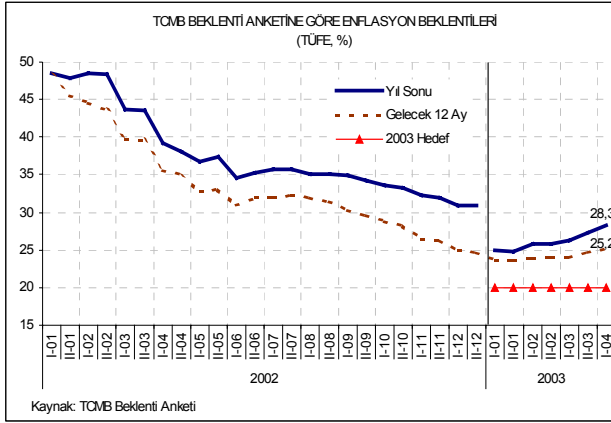
Gıda, içki ve tütün grubu fiyat artışı ve özellikle gıda fiyatlarındaki artış, Mart ayı TÜFE artışının bekleyişlerin oldukça üzerinde gerçekleşmesinin nedeni olmuştur. Gıda dışındaki gruplarda fiyat artışı 2002 yılı Mart ayının 0,3 puan gerisinde kalırken, TÜFE genel artışı 1,9 puan üzerinde gerçekleşmiştir. Son dönemde hızla artan tarım fiyatları TÜFE gıda grubu fiyatları üzerinde olumsuz etkide bulunmuştur.

Haberleşme hizmetlerindeki artışın etkisiyle, çeşitli mal ve hizmetler grubu Mart ayında gıda dışındaki TÜFE alt grupları içinde en yüksek artış gösteren ikinci alt grup olmuştur.

Sağlık grubundaki 2003 yılında yıl başında gerçekleştirilmesi beklenen fiyat ayarlamalarının yılın ilk üç ayına yayıldığı görülmektedir. Mart ayında hastane hizmetlerinde meydana gelen yüzde 11,4 oranındaki artışla bu grupta üç aylık birikimli fiyat artışı yüzde 35,7'ye yükselmiştir. Bunun yanında Mart ayında yüzde 3,2 artış gösteren ilaç fiyatlarında, Nisan ayında da ayarlamalar devam etmektedir.

Ulaştırma grubunda ise, son dönemdeki akaryakıt fiyat artışları ile ulaşım hizmetleri fiyatlarındaki yükselme etkili olmuştur. Mart ayında ulaşım hizmetleri fiyatları yüzde 5,6 oranında artmış, buna karşın akaryakıt fiyat artışlarının geçtiğimiz aylara göre yavaşlamasıyla ulaştırma grubu genelinde fiyat artışı yüzde 2,3 oranında kalmıştır.

Mevsimsellikten arındırılmış TÜFE artışı yüzde 3,1 ile 2002 yılı Ocak ayından sonra en yüksek düzeye ulaşmıştır. Gıda fiyatlarının mevsimsellikten arındırılmış olarak yüzde 6,2 oranında artmış olması bu gelişmede önemli rol oynamıştır.



TCMB Beklenti Anketi Nisan ayı birinci dönem sonuçlarına göre, yıl sonu TÜFE artış beklenti ortalaması yıl sonu enflasyon hedefi olan yüzde 20 seviyesinin 8 puan üzerinde oluşmuştur. Gelecek 12 aya ilişkin beklenti ortalaması Mart ayı ikinci dönem anketinde yüzde 24,6 iken, ikinci dönemde yüzde 25,2'ye yükselmiştir.

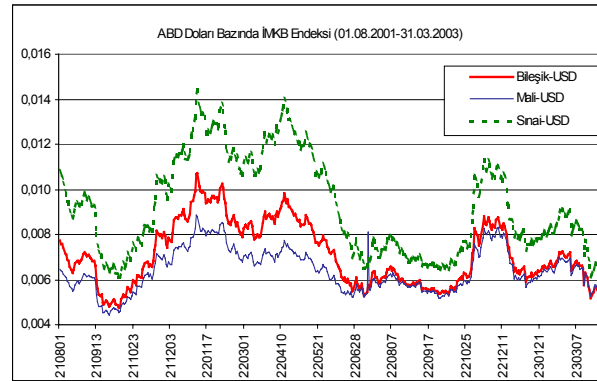
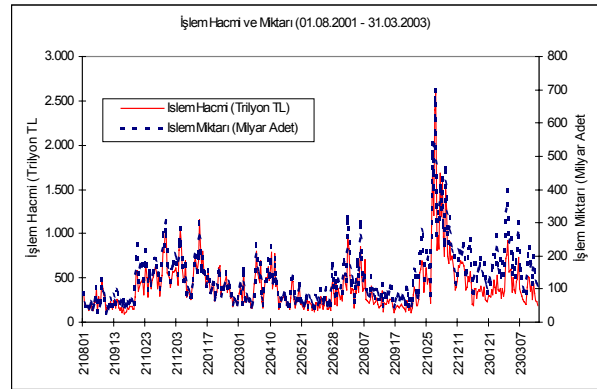
Özetle, Şubat ayı enflasyonunda ham petrol fiyatları ve Ocak ayındaki hızlı döviz kuru artışlarının yarattığı maliyet yönlü etkiler ile gıda fiyatlarındaki yükseliş önemli rol oynamıştı. Mart ayında ise gıda fiyatlarındaki olumsuz gelişmeler devam etmiş, maliyet yönlü baskıda ise belirgin bir azalma gözlenmiştir.

VI. İMKB'DEKİ GELİŞMELER

İMKB 100 bileşik endeksi 2003 yılı Mart ayı boyunca 8,800-11,000 aralığında aşağı yönlü bir seyir izlemiştir. Bu çerçevede, Şubat ayı sonunda 11,574 seviyesinde olan endeks, Mart ayı boyunca yüzde 18,1 oranında

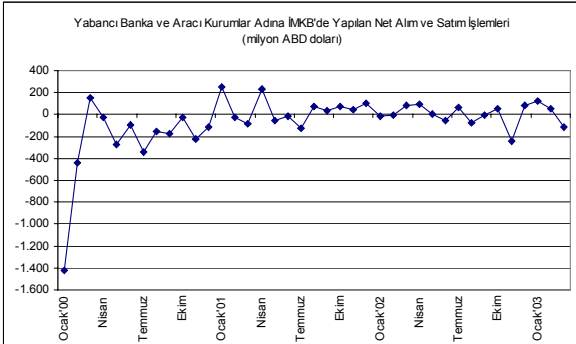
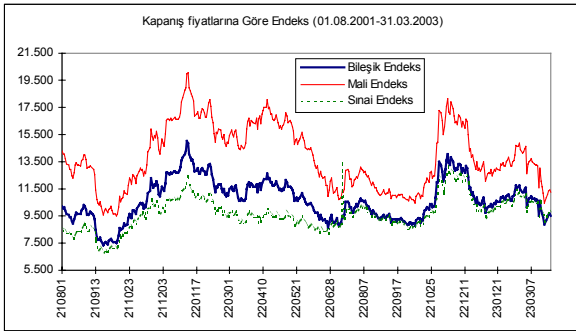
azalarak, ay sonunda 9,475 seviyesine düşmüştür. Geçen yılın Mart ayına göre ise endeks yüzde 18,9 oranında değer kaybetmiştir.

	İ M K B E N D E K S İ	
	Endeks (\$)	İşlem Hacmi
	(1986 = 100)	(Milyon \$)
9 9 1 2	1 . 6 5 4	1 9 . 1 7 3
0 0 1 2	8 1 7	7 . 7 2 3
0 1 1 2	5 5 8	6 . 6 7 1
0 2 0 1	5 9 1	8 . 3 0 2
0 2 0 2	4 6 4	4 . 3 1 1
0 3 0 2	5 0 8	5 . 8 2 3
0 4 0 2	5 0 0	6 . 6 3 1
0 5 0 2	4 2 2	3 . 9 5 1
0 6 0 2	3 4 8	2 . 7 2 7
0 7 0 2	3 5 3	5 . 6 5 5
0 8 0 2	3 4 3	4 . 2 2 9
0 9 0 2	3 1 2	2 . 3 4 5
1 0 0 2	3 5 9	4 . 7 1 4
1 1 0 2	5 0 4	1 5 . 2 6 3
1 2 0 2	3 7 1	5 . 9 9 2
0 1 0 3	3 9 3	4 . 5 6 8
0 2 0 3	4 2 2	4 . 3 8 4
0 3 0 3	3 2 4	4 . 5 2 6



Endeks alt kalemler bazında incelendiğinde Mart ayında bir önceki aya göre Sınai ve Mali endeksin sırasıyla yüzde 12,8 ve yüzde 23,2 oranlarında azaldığı görülmektedir. Alt kalemler bazında son bir yılda Sınai endeks yüzde 2,8 oranında artarken, Mali endeks yüzde 31,5 oranında azalmıştır.

GELİŞMEKTE OLAN PİYASA BORSALARI										
%	Dow-Jones	Dax (Xetra)	Nikkei 225	Hang Seng	Rus RTS (\$)	Venezuela	Meksika Bolsa	Brezilya Bovespa		
9912	5,7	18,0	2,0	10,3	56,0	-11,7	16,2	24,0		
0012	3,6	1,0	-5,9	7,9	-0,1	7,5	0,0	14,8		
0112	1,7	3,4	-1,4	1,0	13,6	3,0	9,2	5,0		
0201	-1,0	-1,0	-5,2	-5,9	12,2	-3,8	8,7	-6,3		
0202	1,9	-1,4	5,9	-2,3	1,0	10,1	-2,8	10,3		
0203	2,9	7,1	4,2	5,2	20,6	-1,9	9,3	-5,5		
0204	-4,4	-6,6	4,2	4,3	10,0	-1,7	1,6	-1,3		
0205	-0,2	-4,4	2,4	-1,7	1,3	10,6	-6,0	-1,7		
0206	-6,9	-9,0	-9,7	-6,2	-9,5	0,4	-8,1	-13,4		
0207	-5,5	-15,6	-7,0	-3,1	-7,9	-4,3	-6,8	-12,4		
0208	-0,8	0,4	-2,6	-2,2	2,1	-4,8	3,2	6,3		
0209	-12,4	-25,4	-2,5	-9,7	0,3	9,6	-7,9	-16,9		
0210	10,6	13,9	-7,9	4,1	7,5	3,9	4,2	17,9		
0211	5,9	5,3	6,7	6,7	0,6	3,5	3,2	3,4		
0212	-6,2	-12,9	-6,9	-7,4	-0,6	0,0	-0,5	7,2		
0301	-3,5	-5,0	-2,8	-0,7	-3,6	3,4	-2,8	-2,9		
0302	-2,0	-7,3	0,3	-1,5	10,7	2,7	-0,5	-6,0		
0303	1,3	-4,8	-4,7	-5,4	-6,0	0,0	-0,2	9,7		



Ay boyunca işlem miktarı ve işlem hacmi dalgalı bir seyir izlemiştir. Bu çerçevede, Şubat ayında 7,1 katrilyon Türk Lirası olarak gerçekleşen aylık toplam işlem hacmi, Mart ayında artan işgününün etkisi ile yüzde 5,2 oranında artarak 7,5 katrilyon Türk Lirası olmuştur. Ay içinde gerçekleşen toplam işlem miktarı ise Mart ayında bir önceki aya göre yüzde 3,4 oranında yükselmiştir.

Dolar bazında incelendiğinde Mart ayında, Bileşik endeks, bir önceki aya göre Türk lirasının değer kaybetmesi ile beraber yüzde 23,2 oranında düşmüştür. Mart ayında Sınai endekste azalış yüzde 18,2, Mali endekste azalış ise yüzde 27,9 oranında olmuştur. Geçen yılın Mart ayına göre, ABD doları bazında Bileşik endeks, Sınai endeksi ve Mali endeks sırasıyla yüzde

36,7, yüzde 19,8 ve yüzde 46,5 oranında azalmıştır.

Yabancı borsalara bakıldığında, Dow Jones endeksinde, Mart ayında bir önceki aya göre yüzde 1,3 oranında bir artış kaydedildiği görülmektedir. Bu dönemde yabancı borsalarda kaydedilen en yüksek artış yüzde 9,7 oranında Brezilya Bovespa endeksinde gerçekleşirken, aynı dönemde yabancı borsalarda kaydedilen en hızlı düşüş yüzde 6 oranında Rus RTS endeksinde gerçekleşmiştir.

VII. DIŞ EKONOMİK GELİŞMELER

VII.A. Gelişmiş Ülkelerdeki Gelişmeler ve Beklentiler

ABD ekonomisi gözden geçirilmiş son verilere göre 2002 yılının son çeyreğinde yüzde 1,4 oranında büyümüştür. Söz konusu verilere göre tüketim yüzde 1,7, yatırımlar ise yüzde 4,4 oranında artarken, net ihracat yüzde 1,9 oranında gerilemiştir. 2003 yılının ilk üç ayı itibarı ile açıklanan veriler ekonomide son çeyreğe göre bir iyileşme olmadığını göstermektedir. Yayımlar endeksi Ocak ve Şubat aylarından sonra Mart ayında da gerileyerek 46,2 seviyesine düşmüştür. İşsizlik oranı Mart ayında, Şubat ayına göre değişmeyerek yüzde 5,8 olarak gerçekleşmiştir. Tüketici güven endeksi Mart ayında da düşerek Aralık'taki yüzde 80,7'lik seviyesinden 62,5 düzeyine gerilemiştir. Ankete göre, tüketicilerin hem mevcut koşullar hem de yakın gelecekteki koşullara ilişkin düşünceleri kötümserleşmiştir. Bu nedenle geçen yılın son çeyreğinde hız kaybeden tüketici harcamalarının yılın ilk çeyreğinde bir toparlanma göstermesi beklenmemektedir.

AMERİKA BİRLEŞİK DEVLETLERİ Aylık Ekonomik Göstergeler (Yüzde Değişim)			
	Tüketici Fiyatları (önceki yıla göre)	GSYİH (önceki yıla göre)	İşsizlik Oranı (yüzde)
0202	1,1		5,5
0203	1,5	1,7	5,7
0204	1,6		6,0
0205	1,2		5,8
0206	1,1	2,1	5,9
0207	1,5		5,9
0208	1,8		5,7
0209	1,5	3,2	5,6
0210	2,0		5,7
0211	2,2		5,6
0212	2,4	2,9	6,0
0301	2,6		5,7
0302	3,0		5,8

Japonya'da öncü göstergeler Ocak ayına göre düşmekle birlikte Şubat ayında da eşik değer olan 50'nin üzerinde kalmıştır. Japonya'da sanayi üretimi ise Şubat ayındaki yüzde 1,7'lik daralma ile birlikte son altı ayın beşinde düşüş göstermiştir. Öte yandan Şubat ayı işsizlik oranı beklenmedik şekilde Ocak ayındaki yüzde 5,5'lik seviyesinden yüzde 5,2'ye gerilemiştir. Ancak, işsizlik oranındaki düşüğe rağmen Şubat ayında hane halkı tüketimi geçen yılın aynı dönemine göre reel bazda yüzde 1,6 oranında gerilemiştir.

JAPONYA Aylık Ekonomik Göstergeler (Yüzde Değişim)			
	Tüketici Fiyatları (önceki yıla göre)	GSYİH (önceki yıla göre)	İşsizlik Oranı (yüzde)
0202	-1,6		5,3
0203	-1,2	-1,6	5,2
0204	-1,1		5,2
0205	-0,9		5,4
0206	-0,7	-0,7	5,4
0207	-0,8		5,4
0208	-0,9		5,4
0209	-0,7	1,3	5,4
0210	-0,9		5,3
0211	-0,4		5,3
0212	-0,3	2,8	5,5
0301	-0,4		5,5

İngiltere'de 2002 yılı GSYİH artışı gözden geçirilmiş son verilere göre yüzde 1,8 olarak gerçekleşmiştir. Alt kalemlere bakıldığında yatırım, tüketim ve kamu harcamaları artarken, net ihracatın daraldığı gözlenmektedir. 2002 yılındaki Euro Alanı ekonomilerine göre oldukça olumlu sayılabilecek ekonomik performansın 2003 yılının ilk aylarında devam etmediği görülmektedir. İmalat sanayi PMI endeksi Ocak ve Şubat aylarından sonra, Mart ayında da gerilemiştir. Ekonomik faaliyetteki durgunluk işsiz sayısına da yansımış ve Şubat ayında işsizlerin sayısı artış göstermiştir.

2002 yılında yüzde 0,5 gibi oldukça sınırlı bir büyüme kaydeden Alman ekonomisi, 2003 yılının ilk üç ayı itibarı ile de somut bir iyileşme gösterememiştir. İşsizlik oranı, 2003 yılında Ocak ve Şubat aylarından sonra Mart ayında da artış göstermiştir. Yüzde 10,6'ya ulaşan işsizlik oranı, tüketici güvenindeki olumsuz seyrin en önemli etkenlerinden biridir. Almanya'da sanayi üretimi, Ocak ayında gösterdiği yüzde 3,6'lık artıştan sonra, Şubat ayında yüzde 0,7 oranında daralmıştır. Almanya'da yatırım ve istihdamı desteklemek üzere geniş kapsamlı bir paket hazırlanmış ancak bu taslak henüz parlamentonun onayından geçmemiştir. Hazırlanan taslağın, önümüzdeki aylarda Almanya'daki ekonomik gündemin en önemli konularından birisi olması beklenmektedir.

ALMANYA Aylık Ekonomik Göstergeler (Yüzde Değişim)			
	Tüketici Fiyatları (önceki yıla göre)	GSYİH (önceki yıla göre)	İşsizlik Oranı (yüzde)
0202	1,7		9,6
0203	1,6	-1,2	9,6
0204	1,6		9,6
0205	1,2		9,7
0206	0,8	0,1	9,8
0207	1,0		9,9
0208	1,0		9,9
0209	1,1	0,4	9,8
0210	1,3		9,9
0211	1,1		10,0
0212	1,1	0,5	10,1
0301	1,1		10,3
0302	1,1		10,5

VII.B. Avrupa Para Birliği Üyesi Ülkelerdeki Gelişmeler

Avrupa komisyonu tahminlerine göre Euro Alanının 2003 yılının ilk çeyreğinde yüzde -0,2 ile yüzde 0,2 aralığında, ikinci çeyreğinde ise yüzde 0,1 ve yüzde 0,4 aralığında bir büyüme göstermesi beklenmektedir. Söz konusu tahminlere göre, ekonominin yıl genelinde ise yüzde 1,3 ile potansiyelin altında bir büyüme göstermesi beklenmektedir. Sabit yatırımların 2003 yılında da daralması beklendiği tahminlerde, ithalatın ihracatın üzerinde bir artış göstermesi beklenmektedir. Euro bölgesine ait ekonomik veriler, büyümenin zayıf seyrini devam ettirdiğini göstermektedir. Nisan itibarı ile Hizmetler sektörü PMI indeksinin eşik değer olan 50 seviyesinin altında 47,1 olarak gerçekleştiği açıklanmıştır. Enflasyonist baskıların olmaması durumunda ECB'nin ekonomideki kırılgan ortamı dikkate alarak 2003 içerisinde faiz indirimine gitmesi beklenmektedir.

Avrupa Birliği ve Para Birliği Temel Ekonomik Göstergeleri (Yüzde Değişim)			
	Dönem	Para Birliği	Avrupa Birliği
GSYİH (önceki yıla göre)	2002-VI	1,3	1,4
Tüketici Fiyatları (önceki yıla göre)	Şubat-2003	2,4	2,3
Sanayi Üretimi ⁽¹⁾ (önceki yıla göre)	Ocak-2003	0,7	0,3
İhracat (önceki yıla göre)	Ocak-2003	0,3	0,9
İthalat (önceki yıla göre)	Ocak-2003	3,5	2,9
İşsizlik Oranı (yüzde)	Şubat-2003	8,7	7,9

(1) İnşaat sektörü hariç

VII.C. Gelişmekte Olan Piyasalardaki Gelişmeler

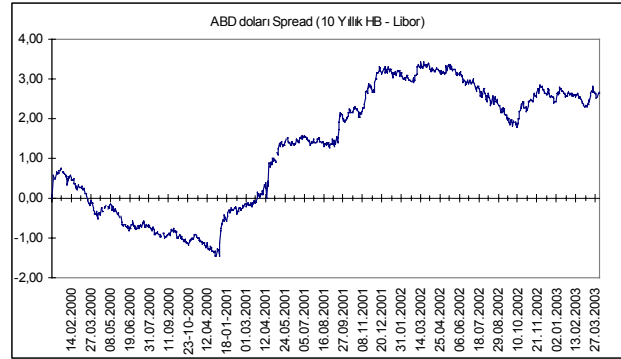
Arjantin ekonomisinin 2003 yılındaki kriz ortamından yavaş olmakla birlikte toparlanma sürecine geçtiği görülmektedir. Şubat ayında imalat sanayi üretimi bir önceki aya göre yüzde 1,5, bir önceki yılın aynı dönemine göre ise yüzde 17,4 oranında artmıştır. Ülke dışına çıkan sermaye akımlarının zamanla azalması ve yüksek dış ticaret fazlalarının devam etmesi ile ulusal para birimi değer kazanmaya başlamıştır. Bu gelişme enflasyon oranlarını olumlu yönde etkilemiş ve enflasyon oranı yılın ilk üç ayında kümülatif olarak yüzde 2,5 olarak gerçekleşmiştir. Brezilya'da Merkez Bankası'na bağımsız bir statü tanınmasını da kapsayan bir dizi reformun gerçekleştirileceği beklentisi Breziya para birimi realin Şubat ayından itibaren değer kazanmasına neden olmuştur. Bu gelişmeye paralel olarak beklenen enflasyon oranları da düşmüştür. Ancak beklenen enflasyon oranlarının 2003 hedefi olan yüzde 8,5'in hala üzerinde olduğu görülmektedir.

Asya ekonomilerinin, ABD ekonomisinin yılın ilk çeyreğindeki olumsuz ekonomik performansından etkilendikleri görülmektedir. Bu etki özellikle Tayvan ve Güney Kore ekonomilerinde daha belirgindir. Öte yandan Hong Kong, Singapur ve Çin'de görülen SARS virüsünün de bu ekonomileri olumsuz etkileyebileceği düşünülmektedir. Bu etkinin en dolaysız olarak turizm gelirlerinden ve yerel halkın alışveriş işlemlerindeki düşüşten kaynaklanabileceği tahmin edilmektedir. SARS virüsünden ve ABD'deki ekonomik seyirden daha az

etkilenmesi beklenen Çin ekonomisi 2002 yılında sergilediği güçlü büyüme performansını 2003 yılında da sürdürmektedir. Ekonomide yılın ilk çeyreğinde sanayi üretimi yüzde 17,2 artarken, ihracat aynı dönemde yüzde 30 oranında artmıştır.

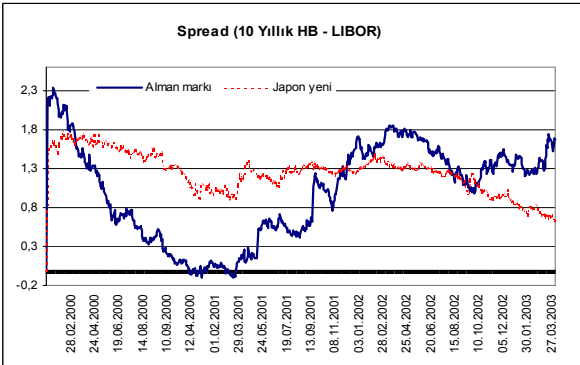
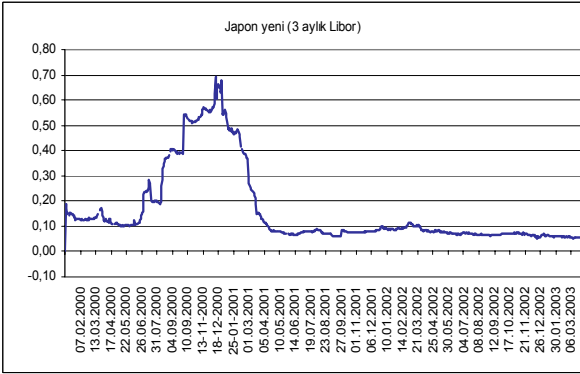
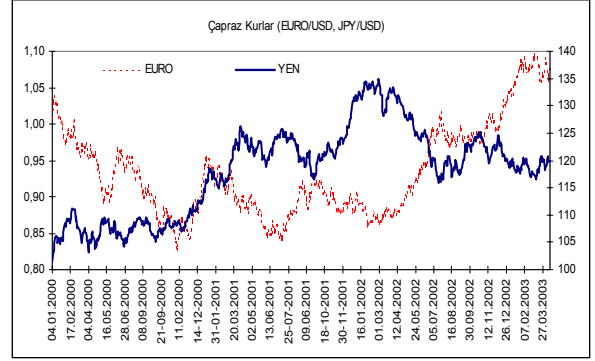
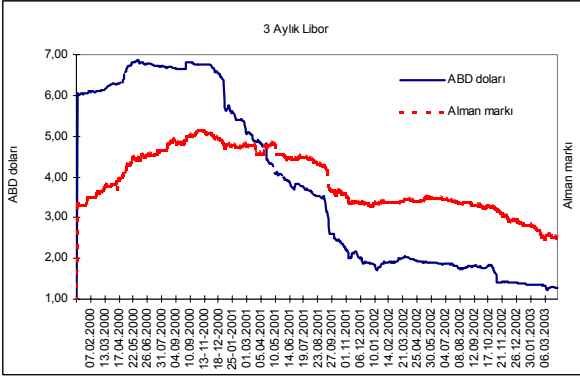
VII.D. Faiz Oranlarındaki Gelişmeler

3 ay vadeli ABD doları cinsinden Libor faizleri Mart ayı sonu itibarı ile Şubat ayı sonundaki seviyesine göre gerileme göstererek yüzde 1,29 olarak gerçekleşmiştir. 10 yıl vadeli ABD Hazine kağıtlarının getirileri Mart ayı içerisinde yüzde 4'lü seviyelerin üzerine çıkmış ancak ay sonuna doğru tekrar gerileyerek yüzde 3,8 olarak gerçekleşmiştir. 3 ay vadeli Alman Markı cinsinden Libor faizleri ECB'nin faiz indirimine bağlı olarak Mart ayı başında gerilemiş ve bu tarihten sonra önemli bir değişiklik göstermeyerek ay sonunda yüzde 2,52 olarak gerçekleşmiştir. 10 yıl vadeli Alman Hazine kağıtlarının getirileri ise Mart ayı içerisinde artarak ay sonunda yüzde 4,1 olarak gerçekleşmiştir. Japon yeni cinsinden kısa vadeli faizlerde ve uzun vadeli Hazine kağıtlarının getirilerinde ise Mart ayı boyunca belirgin bir eğilim gözlenmemiştir.



GELİŞMEKTE OLAN PİYASALARDAKİ GÖSTERGELER						
	GSYİH (Yıllık %)	TÜFE (yıllık %)	Cari İşlemler (Son oniki ay, Milyar dolar)	Rezervler (Milyar dolar)	Kısa Vadeli Faiz Oranları (yüzde)	Parite (\$)
	2002	2003	2002-2003	2002-2003	MART 2003	26/03/2003
Brezilya	3,4-Q4	15,9 (Şubat)	-5,5(Şubat)	38,6 (Ocak)	23,65	3,39
Çin	8,1-Q4	0,2 (Şubat)	17,4(2001)	269,9 (Ekim)	-	8,28
Güney Kore	6,8-Q4	3,9 (Şubat)	5,1(Şubat)	123,9 (Şubat)	4,76	1244
Meksika	1,9-Q4	5,5 (Şubat)	-14,5(Q4)	51,5 (Ocak)	8,43	10,75
Rusya	4,3-Q3	14,8 (Şubat)	30,3(Q3)	49,3 (Şubat)	18,0	31,4
Arjantin	-3,6-Q4	36,1 (Şubat)	7,0 (Q3)	9,5 (Ocak)	8,40	2,9

Kaynak: Merrill Lynch, The Economist



VII.E. Döviz Piyasalarındaki Gelişmeler

Euro dolar paritesi, ay içerisinde euro lehine bir artış göstermekle birlikte bu eğilimin ay sonuna doğru tersine dönmesiyle Mart ayı sonunda 1,07 olarak gerçekleşmiştir. Japon yeni ise euronun tersine Mart ayı boyunca ABD doları karşısında değer kaybetmiştir. Buna göre Şubat ayı sonunda 117 olan dolar yen paritesi Mart ayı sonunda 120'ye yükselmiştir.

İSTATİSTİK TABLOLARI

- TABLO 1: ÜRETİM-FİYAT
- TABLO 2: DIŞ TİCARET
- TABLO 3: ÖDEMELER DENGESİ
- TABLO 4: KONSOLİDE BÜTÇE
- TABLO 5: İÇ BORÇ STOKU
- TABLO 6: MERKEZ BANKASI BİLANÇOSU
- TABLO 7 PARASAL BÜYÜKLÜKLER
- TABLO 8: KREDİ,MEVDUAT VE PARA ARZLARI
- TABLO 9 KREDİ GELİŞMELERİ
- TABLO 10: FAİZ ORANLARINDAKİ GELİŞMELER
- TABLO 11: KUR-FAİZ

TABLO 1

ÜRETİM-FİYAT

(Yıllık ve Üç Aylık Verilerde, Ortalama Değerlerin Bir Önceki Yılın Aynı Dönemine Göre Yıllık Yüzde Artışı)
(Aylık Verilerde, Ay Sonu Verilerinin Bir Önceki Yılın Aynı Dönemine Göre Yıllık Yüzde Artışı)

	2001				2002				2003				2001						2002						2003					
	1999	2000	2001	2002	Q3	Q4	Q1	Q2	Q3	Q4	Q1	Q2	Q3	Q4	10	11	12	4	5	6	7	8	9	10	11	12	1	2	3	
Üretim																														
DİE (Üç Aylık)																														
1997=100																														
İmalat Sanayi																														
Kamu	-4,2	6,5	-9,5	10,8	-10,6	-12,9	3,3	13,6	11,8	14,2	-	-	-	-	-	-	-	-	-	-	-	-	-	-	-	-	-	-	-	-
Özel	-5,0	-6,3	-0,1	4,7	-0,1	-7,1	2,4	7,4	9,2	0,3	-	-	-	-	-	-	-	-	-	-	-	-	-	-	-	-	-	-	-	
İmalat Sanayi	-4,1	9,8	-11,5	12,3	-12,8	-14,4	3,5	15,1	12,4	18,1	-	-	-	-	-	-	-	-	-	-	-	-	-	-	-	-	-	-	-	
İSO (Üç Aylık)																														
1982=100																														
İmalat Sanayi																														
İmalat Sanayi	-4,8	10,3	12,4	13,2	-15,3	-14,6	3,5	14,4	10,1	20,4	-	-	-	-	-	-	-	-	-	-	-	-	-	-	-	-	-	-	-	-
DİE (Aylık)																														
1997=100																														
Sanayi (112 Ürün)																														
İmalat Sanayi (105 Ürün)	-5,2	5,5	-8,9	9,2	-10,3	-12,2	4,1	11,0	10,0	11,3	-	-13,6	-14,4	-8,0	14,8	11,2	7,3	12,2	7,0	10,8	12,1	8,4	13,7	13,7	4,4	-	-	-	-	
İmalat Sanayi (105 Ürün)	-5,7	5,7	-9,8	10,7	-11,4	-13,3	4,4	12,8	12,1	13,1	-	-14,1	-15,7	-9,6	16,7	13,0	9,0	14,6	8,5	13,2	13,6	9,5	16,5	16,6	5,0	-	-	-	-	
İmalat Sanayiinde Kapasite																														
Kullanım Or.(%) (Üç Aylık ve Aylık)																														
DİE																														
Toplam	73,3	76,1	36,4	76,2	71,1	72,8	73,8	75,9	77,1	75,6	-	74,0	74,0	73,3	73,8	75,7	76,4	77,5	76,4	79,7	80,4	77,2	76,5	75,3	-	-	-	-	-	
İSO																														
İSO	72,1	73,3	66,8	71,9	66,0	69,6	68,6	73,2	73,1	72,8	-	-	-	-	-	-	-	-	-	-	-	-	-	-	-	-	-	-	-	-
Fiyat (DİE)																														
Toptan Eşya (1)																														
Kamu	53,1	37,6	61,6	50,1	70,0	84,9	86,7	51,2	43,5	24,9	33,7	81,4	84,5	88,6	58,0	49,3	46,8	45,9	43,9	40,9	36,1	32,8	30,8	32,6	33,4	35,2	32,6	33,4	35,2	
Özel	71,2	36,4	70,8	49,0	75,2	100,4	93,6	47,9	41,4	24,5	41,4	100,4	101,0	99,7	52,7	46,7	44,6	44,5	41,3	38,6	33,8	31,3	32,4	38,5	42,9	42,7	48,1	38,0	58,3	50,5
İmalat	48,1	38,0	58,3	50,5	64,0	79,3	84,3	52,5	44,4	25,1	30,9	74,5	78,6	84,6	60,1	50,3	47,7	146,5	45,0	41,8	37,1	33,4	30,3	30,4	29,9	32,4	30,4	29,9	32,4	
Tarım	41,8	37,4	42,3	56,4	42,3	54,4	79,2	59,1	49,1	30,3	30,9	45,8	78,6	65,5	69,3	56,0	52,0	47,2	50,8	49,4	51,6	45,5	35,2	31,5	27,4	33,9	31,5	27,4	33,9	
İmalat	57,2	36,9	66,7	48,3	77,0	94,3	89,1	48,8	42,4	23,3	35,2	91,7	51,1	96,1	54,3	47,2	45,4	46,0	42,5	39,2	32,4	29,0	29,7	33,6	35,9	35,9	33,6	35,9	35,9	
Kamu	72,8	33,9	67,2	49,8	82,6	99,8	94,1	47,6	43,1	25,1	46,7	98,8	95,0	99,8	51,4	46,6	45,2	46,3	42,7	40,5	35,2	31,2	34,3	43,6	48,8	47,6	43,6	48,8	47,6	
Özel	52,0	38,2	79,6	47,7	74,5	92,0	87,0	49,3	42,1	22,4	30,3	88,7	100,8	94,5	55,6	47,4	45,5	45,8	42,4	38,6	31,1	28,1	27,7	29,5	30,5	30,9	29,5	30,5	30,9	
Genel Tüketici (2)																														
Gıda	64,9	42,3	54,4	45,0	58,6	67,5	70,3	47,0	39,5	24,0	27,6	66,5	67,3	68,5	52,7	46,2	42,6	41,3	40,2	37,0	33,4	31,8	29,7	26,4	27,0	29,4	26,4	27,0	29,4	
Konut	47,5	38,9	49,6	50,4	48,7	71,0	89,7	53,9	43,3	22,1	21,0	64,1	69,9	78,4	65,8	52,0	44,6	42,4	45,1	42,4	32,6	29,3	24,1	16,4	18,1	28,5	16,4	18,1	28,5	
Ev Eşyası	86,4	48,0	56,8	38,7	61,0	61,9	55,7	40,1	34,0	23,0	28,5	63,9	62,4	59,6	42,6	39,7	38,3	36,2	33,9	32,0	31,0	30,0	28,9	29,1	28,4	28,0	29,1	28,4	28,0	
Giyim	58,4	44,5	60,5	43,9	67,4	73,8	77,3	46,3	36,4	21,8	19,3	74,6	74,3	72,7	54,3	46,1	39,5	40,6	35,6	33,4	29,4	28,2	25,9	18,6	19,7	19,7	18,6	19,7	19,7	
Giyim	52,6	34,5	48,5	51,6	49,9	63,3	67,3	57,1	48,5	29,0	34,4	61,7	64,9	63,2	61,4	54,6	55,7	51,4	53,0	41,8	44,0	39,4	39,3	36,1	34,8	32,3	36,1	34,8	32,3	

Kaynak: TCMB, DİE, İSO

(1): 1994=100 temelinde toptan eşya fiyat endeksi kullanılmıştır.

(2): 1994=100 temelinde tüketici fiyat endeksi kullanılmıştır.

Üç Aylık ve Aylık Sanayi Üretim İndeksi 1997=100 temelinde ISIC.REV.3'e göre revize edilmiştir.

(-): Üretilmeyen veriler

TABLO 2
DIŐ TİCARET
(Bir Önceki Yılın Aynı Dönemine Göre Yüzde Artıő)

Değer:000 \$

	Ocak 2002		Őubat 2002		Mart 2002		Nisan 2002		Mayıs 2002		Haziran 2002		Temmuz 2002		Ağustos 2002		Eylül 2002		Ekim 2002		Kasım 2002		Aralık 2002		Ocak 2003			
	%		%		%		%		%		%		%		%		%		%		%		%		%			
	Değer	Dğs.	Değer	Dğs.	Değer	Dğs.	Değer	Dğs.	Değer	Dğs.	Değer	Dğs.	Değer	Dğs.	Değer	Dğs.	Değer	Dğs.	Değer	Dğs.	Değer	Dğs.	Değer	Dğs.	Değer	Dğs.		
ULUSLARARASI STANDART SANAYİ SINIFLAMASINA GÖRE DIŐ TİCARET (ISIC Revize 3)																												
İHRACAT																												
Genel Toplam	2.608.980	16,7	2.383.950	-5,2	2.894.956	13,7	2.759.037	5,5	2.928.579	1,5	2.710.263	5,8	3.035.759	22,2	2.917.134	13,1	3.156.229	21,6	3.428.582	21,9	3.442.582	21,1	2.815.070	5,8	2.959.688	13,4		
Tarım ve Ormancılık	188.027	9,9	160.613	-10,0	151.984	-5,2	129.171	-22,2	99.447	-29,5	110.227	-34,0	98.557	-29,0	99.278	-44,5	211.343	-12,4	298.903	7,1	246.292	4,9	177.406	0,1	201.396	7,1		
Balıkçılık	2.680	17,2	1.456	-54,7	3.769	116,2	3.191	108,2	2.413	107,7	1.469	-23,0	1.927	-17,8	3.172	76,7	3.524	27,4	3.244	22,0	5.016	11,2	4.439	16,2	4.602	71,7		
Madencilik ve Taőocaklılıđı	30.068	19,0	16.813	-19,8	30.185	7,5	31.511	29,1	25.133	-13,5	23.165	-38,4	27.090	-32,7	28.742	26,6	27.904	4,1	30.506	-7,3	34.629	-11,2	15.686	-28,1	21.336	-29,0		
İmalat	2.385.747	17,2	2.155.128	-8,4	2.576.960	9,5	2.572.350	6,2	2.746.079	1,3	2.475.718	5,2	2.821.606	22,6	2.681.173	12,9	2.877.314	23,8	3.017.164	20,9	3.081.443	20,3	2.614.951	6,6	2.725.699	14,2		
Diđer	2.459	16,7	5.467	164,6	1.277	-38,2	1.991	38,6	3.894	108,6	2.720	2,4	3.149	97,9	2.989	65,0	1.372	-6,5	3.429	8,9	1.535	-34,5	2.183	-37,7	6.654	170,6		
İTHALAT																												
Genel Toplam	3.383.720	-16,9	3.003.381	-3,4	3.835.235	23,4	4.204.199	38,4	4.283.457	20,4	3.899.317	13,5	4.578.940	33,2	4.434.187	26,6	4.453.882	30,0	4.792.928	42,5	4.895.738	37,5	5.066.716	47,3	4.040.525	19,4		
Tarım, avcılık ve Ormancılık	134.820	-23,0	102.682	7,7	161.708	69,7	199.746	115,5	197.572	68,8	154.288	24,0	143.909	15,0	123.038	-10,2	77.860	-23,2	67.616	-27,3	84.966	-28,4	109.486	6,7	100.755	-25,3		
Balıkçılık	24,0	-67,1	32,0	-66,0	76,0	-19,1	127,0	-18,6	76,0	-40,2	93,0	52,5	133,0	454,2	150,0	7400,0	96,0	638,5	87,0	234,6	168,0	380,0	116,0	452,4	259,0	979,2		
Madencilik ve Taőocaklılıđı	725.862	31,7	479.442	-20,2	550.345	-8,4	477.234	-3,7	547.314	-5,6	538.956	6,2	585.666	10,5	621.974	11,7	630.031	5,3	627.244	23,5	608.415	12,3	706.009	39,7	905.517	24,8		
İmalat	2.504.971	-24,8	2.214.255	-7,9	2.725.497	13,4	3.325.529	36,7	3.384.050	18,9	2.995.272	12,9	3.634.239	31,8	3.417.934	22,5	3.452.755	27,3	3.787.281	37,9	3.968.452	37,7	4.201.812	48,7	3.011.190	20,2		
Diđer	17.984	15,2	16.698	77,4	17.600	86,9	17.363	7,0	19.044	19,2	13.192	-6,4	24.919	6,0	17.218	-8,0	46.581	286,2	131.527	691,0	37.394	128,6	49.270	518,4	22.804	26,8		
BEC MAL SINIFLAMASINA GÖRE DIŐ TİCARET																												
İHRACAT																												
Genel Toplam	2.608.980	16,7	2.383.950	-6,4	2.894.956	13,7	2.759.037	5,5	2.928.579	1,5	2.710.263	5,8	3.035.759	22,2	2.917.134	13,1	3.156.229	21,6	3.428.582	21,9	3.442.582	21,1	2.815.070	5,8	2.959.688	13,4		
Sermaye Malları	188.834	23,7	185.194	-33,9	191.958	-31,4	186.401	-34,2	223.649	-24,4	235.583	33,2	217.104	27,2	195.998	1,9	211.994	7,9	257.163	20,6	255.945	32,1	227.521	-21,6	154.651	-18,1		
Ara malları	1.147.865	21,0	936.279	-13,8	1.243.172	14,4	1.163.106	2,0	1.213.897	-7,1	1.007.355	-9,1	1.148.139	3,3	1.059.250	-3,9	1.198.879	18,2	1.229.700	6,0	1.229.559	-0,4	1.092.591	-2,4	1.160.403	1,1		
Tüketim Malları	1.271.262	14,1	1.210.528	2,9	1.327.148	12,8	1.387.361	16,4	1.436.513	12,3	1.367.770	7,2	1.578.575	31,5	1.552.876	20,9	1.677.951	21,3	1.862.885	30,2	1.847.375	31,2	1.489.764	19,2	1.640.027	29,0		
Diđerleri	1.020	-95,1	7.476	148,8	1.896	-36,9	1.346	125,1	2.906	-1,3	2.591	121,8	8.511	419,9	7.240	490,1	32.633	2256,2	3.497	-53,0	36.037	663,2	4.788	205,7	4.607	351,7		
İTHALAT																												
Genel Toplam	3.383.720	-16,9	3.003.381	-3,4	3.835.235	23,4	4.204.199	38,4	4.283.457	20,4	3.899.317	18,2	4.578.940	33,2	4.434.187	26,6	4.453.882	30,0	4.792.928	42,5	4.895.738	37,5	5.066.716	47,3	4.040.525	19,4		
Sermaye Malları	405.104	-42,0	409.711	-21,0	470.746	-9,2	706.860	26,7	756.544	22,9	623.667	-0,4	699.857	-1,8	729.730	47,7	676.072	32,8	774.789	89,4	794.893	42,0	1.131.512	61,6	449.185	10,9		
Ara malları	2.718.876	-6,1	1.912.718	-15,6	2.639.418	16,5	2.888.223	39,1	2.928.497	15,7	2.680.726	16,8	3.213.860	35,5	2.963.778	10,5	3.030.108	17,3	3.223.800	24,6	3.354.856	26,3	3.377.558	44,4	3.183.462	17,1		
Tüketim Malları	248.617	-31,4	425.638	41,9	336.820	12,3	408.995	13,3	444.977	15,1	387.212	8,0	423.165	33,5	410.185	35,3	442.338	45,3	467.941	40,9	480.100	48,1	504.074	43,4	394.760	58,8		
Diđerleri	11.124	-90,2	65.043	156,3	8.243	-67,5	15.921	-63,2	18.038	-28,7	10.195	-46,1	51.983	53,0	76.621	243,2	58.806	107,3	147.225	300,9	69.546	273,7	53.549	7,4	13.117	17,9		

TABLO 3
ÖDEMELER DENGESİ ANALİTİK SUNUM
(Yıl Başına Göre Kümülatif Veriler, Milyon Dolar)

	2001				2002				2001				2002				2003 ^(*)							
	1999	2000	2001	2002	Q2	Q3	Q4	Q1	Q2	Q3	Q4	10	11	12	4	5	6	7	8	9	10	11	12	1
CARİ İŞLEMLER HESAB	-1360	-6423	3396	-1782	782	2758	3396	-479	-1336	-435	-1782	3378	3606	3396	-1120	-1455	-1336	-1309	-943	-435	-17	-332	-1782	-224
İhracat f.o.b.	28842	65100	34379	39147	16841	25280	34379	8807	18138	28337	39147	28387	31512	34379	11950	15176	18138	21450	24765	28337	32178	36003	39147	3111
İthalat f.o.b.	-39326	-92047	-38916	-47782	-19433	-29174	-38916	-9608	-21252	-33911	-47782	-32336	-35681	-38916	-13560	-17587	-21252	-25556	-29724	-33911	-38417	-43019	-47782	-3799
Mal Dengesi	-10484	-26947	-4537	-8635	-2592	-3894	-4537	-801	-3114	-5574	-8635	-3949	-4169	-4537	-1610	-2411	-3114	-4106	-4959	-5574	-6239	-7016	-8635	-688
Hizmet Gelirleri	16800	36392	16028	14799	7429	12899	16028	2242	5988	11381	14799	14210	15174	16028	3256	4571	5988	7702	9637	11381	12874	13885	14799	939
Hizmet Giderleri	-9314	-15894	-6898	-6884	-3447	-5462	-6898	-1535	-3581	-5402	-6884	-5884	-6349	-6898	-2296	-2909	-3581	-4295	-4885	-5402	-5876	-6340	-6884	-551
Mal ve Hizmet Dengesi	-2998	-6449	4593	-720	1390	3543	4593	-94	-707	405	-720	4377	4656	4593	-650	-749	-707	-699	-207	405	759	529	-720	-300
Yatırım Gelirleri	2350	5589	2753	2489	1544	2114	2753	610	1284	1799	2489	2330	2526	2753	746	930	1284	1528	1689	1799	2028	2229	2489	179
Yatırım Giderleri	-5887	-14591	-7753	-7038	-4165	-5775	-7753	-1836	-3525	-5115	-7038	-6476	-7065	-7753	-2300	-2999	-3525	-4052	-4657	-5115	-5582	-6353	-7038	-406
Mal, Hizmet ve Yatırım Geliri Dengesi	-6535	-15451	-407	-5269	-1231	-118	-407	-1320	-2948	-2911	-5269	231	117	-407	-2204	-2818	-2948	-3223	-3175	-2911	-2795	-3595	-5269	-527
Cari Transferler	5175	9028	3803	3487	2013	2876	3803	841	1612	2476	3487	3147	3489	3803	1084	1363	1612	1914	2232	2476	2778	3263	3487	303
FİNANS HESABI	4935	-4588	-14198	1992	-9400	-10553	-14198	885	1048	394	1992	-10232	-12506	-14198	1837	1128	1048	917	1174	394	1183	1859	1992	3263
Yurtdışında Doğrudan Yatırım	-645	-1367	-497	-1075	-333	-378	-497	2	-26	-49	-175	-382	-401	-497	-5	-22	-26	-65	-9	-49	-55	-89	-175	-38
Yurtiçinde Doğrudan Yatırım	783	4248	3266	1637	2016	2488	3266	93	432	691	1037	3029	3161	3266	126	398	432	466	622	691	971	1002	1037	44
Portföy Hesabı-Varlıklar	-759	-1381	-788	-2197	67	-68	-788	-1232	-1496	-1739	-2197	-181	-588	-788	-1098	-1597	-1496	-1509	-1721	-1739	-1596	-2042	-2197	-218
Portföy Hesabı-Yükümlülükler	4188	-2112	-3727	1503	-3283	-3889	-3727	1173	702	479	1503	-3889	-3950	-3727	1641	1426	702	739	802	479	850	1216	1503	1326
Hisse Senetleri	428	410	-79	-16	-157	35	-79	66	116	94	-16	183	27	-79	164	167	116	180	104	94	150	-97	-16	119
Borç Senetleri	3760	-2522	-3648	1519	-3126	-3924	-3648	1107	586	385	1519	-4072	-3977	-3648	1477	1259	586	559	698	385	700	1313	1519	1207
Diğer Yatırımlar-Varlıklar	-2198	-2069	-156	159	-803	191	-156	1465	1242	571	159	1762	372	-156	2465	915	1242	600	997	571	64	517	159	1674
Merkez Bankası	-98	-38	-39	-31	-19	-30	-39	-8	-12	-23	-31	-34	-38	-39	-9	-11	-12	-18	-21	-23	-24	-28	-31	-5
Genel Hükümet																								
Bankalar	-1839	-1341	233	659	-614	480	233	1579	1467	933	659	2089	736	233	2624	1110	1467	863	1309	933	475	976	659	1696
Diğer Sektörler	-261	-690	-350	-469	-170	-259	-350	-106	-213	-339	-469	-293	-326	-350	-150	-184	-213	-245	-291	-339	-387	-431	-469	-17
Diğer Yatırımlar-Yükümlülükler	3566	-1907	-12296	1665	-7064	-8897	-12296	-616	194	441	1665	-10571	-11100	-12296	-1292	8	194	686	483	441	949	1255	1665	475
Merkez Bankası	-231	1354	735	1335	11	336	735	403	599	1212	1335	413	532	735	487	543	599	807	1083	1212	1262	1286	1335	38
Genel Hükümet	-1932	-1860	-1977	-669	-2021	-1102	-1977	-366	-689	-366	-669	-1313	-1770	-1977	-489	-548	-689	-777	-244	-366	-435	-526	-669	-106
Bankalar	2655	-4545	-8281	-1968	-4173	-7185	-8281	-944	-1024	-2569	-1968	-7185	-7209	-8281	-1920	-1176	-1024	-1282	-2333	-2569	-2032	-2230	-1968	389
Diğer Sektörler	3074	4507	-1410	2967	-881	-946	-1410	291	1308	2164	2967	-1123	-1290	-1410	630	1189	1308	1938	1977	2164	2154	2725	2967	154
Cari,Sermaye ve Finansal Hesaplar	3575	-11011	-10802	210	-8618	-7795	-10802	406	-288	-41	210	-6854	-8900	-10802	717	-327	-288	-392	231	-41	1166	1527	210	3039
																					0	0		
NET HATA VE NOKSAN	1519	-4910	-2122	-422	-1300	-3469	-2122	-1685	-1394	-1120	-422	-4646	-3640	-2122	-1376	-1095	-1394	-1414	-1357	-1120	-1780	-1846	-422	-968
GENEL DENGE	5094	-15921	-12924	-212	-9918	-11264	-12924	-1279	-1682	-1161	-212	-11500	-12540	-12924	-659	-1422	-1682	-1806	-1126	-1161	-614	-319	-212	2071
REZERV VARLIKLAR	-5094	15921	12924	212	9918	11264	12924	1279	1682	1161	212	11500	12540	12924	659	1422	1682	1806	1126	1161	614	319	212	-2071
Rezerv Varlıklar	-5614	2340	2694	-6153	4694	3006	2694	-1700	-2389	-5204	-6153	3242	4282	2694	-3412	-2649	-2389	-3417	-5239	-5204	-5751	-6046	-6153	-2009
Uluslararası Para Fonu Kredileri	520	13581	10230	6365	5224	8258	10230	2979	4071	6365	6365	8258	8258	10230	4071	4071	4071	5223	6365	6365	6365	6365	6365	-62

Kaynak:TCMB

(*) Geçici

TABLO 4
AYLIK KONSOLİDE BÜTÇE DENGESİ (*)
(Milyar TL)

	2002												2003	
	1	2	3	4	5	6	7	8	9	10	11	12	1	2
GELİRLER	5.086.087	9.920.178	15.027.617	20.165.853	29.867.366	35.820.924	41.895.442	48.748.955	55.403.494	61.776.384	69.779.644	76.400.450	6.979.199	14.207.931
Vergi gelirleri	3.888.819	7.698.960	11.695.960	15.306.086	21.037.076	25.485.181	30.462.289	36.480.635	41.978.524	47.207.535	54.022.790	59.634.483	5.299.244	11.573.486
Dolaysız Vergiler	1.252.963	2.901.421	3.854.847	4.820.153	7.308.360	8.602.925	10.205.761	12.695.385	14.141.222	15.666.135	18.590.888	20.077.469	1.509.223	3.970.984
Dolaylı Vergiler	2.635.856	4.797.539	7.841.113	10.485.933	13.728.716	16.882.256	20.256.528	23.785.250	27.837.302	31.541.400	35.431.902	39.557.014	3.790.021	7.602.502
Vergi Dışı Gelirler	969.090	1.942.503	2.941.961	4.371.158	8.278.065	9.679.692	10.685.331	11.444.186	12.502.249	13.503.383	14.212.019	15.262.110	998.729	1.871.148
Hibe	90.256	90.256	90.256	90.256	90.256	90.256	90.256	90.256	90.256	90.256	405.390	405.391	130.596	130.596
Katma Bütçe	137.922	188.459	299.440	398.353	461.969	565.795	657.566	733.878	832.465	975.210	1.139.445	1.098.466	550.630	632.701
HARCAMALAR	10.439.761	20.554.249	27.663.262	35.377.936	45.566.507	53.695.608	62.514.138	70.391.724	79.982.134	89.072.063	99.498.741	115.485.633	11.221.402	20.922.359
FAİZ DIŞI HARCAMALAR	3.656.701	7.296.676	11.123.200	15.785.876	20.935.622	25.230.978	30.557.965	35.832.950	40.660.277	46.490.829	52.685.540	63.614.975	4.967.606	9.947.204
Personel	1.871.423	3.525.335	5.220.617	6.987.443	8.982.336	10.792.965	12.703.264	14.474.274	16.446.492	18.619.879	20.748.469	23.160.297	2.780.561	4.962.727
Diğer Cari	37.544	160.645	469.701	1.032.433	1.600.244	1.995.565	2.745.427	3.348.489	3.848.807	4.635.063	5.450.086	7.889.422	48.353	212.935
Yatırım	33.203	160.452	280.898	664.896	1.105.390	1.552.556	2.276.799	2.870.296	3.556.083	4.310.547	5.095.327	6.887.544	2.637	18.425
Faiz Ödemeleri	6.783.060	13.257.573	16.540.062	19.592.060	24.630.885	28.464.630	31.956.173	34.558.774	39.321.857	42.581.234	46.813.201	51.870.658	6.253.796	10.975.155
Dış	359.455	744.153	1.051.832	1.433.112	1.817.050	2.273.743	2.670.634	3.119.894	3.382.486	3.896.059	4.545.329	5.063.621	319.420	1.348.213
İç (**)	6.423.605	12.513.420	15.488.230	18.158.948	22.813.835	26.190.887	29.285.539	31.438.880	35.939.371	38.685.175	42.267.872	46.807.037	5.934.376	9.626.942
Kıtlara Transferler	309.000	375.700	483.450	576.700	653.700	811.150	999.400	1.081.370	1.152.685	1.224.639	1.286.640	2.170.000	8.000	83.000
Diğer Transferler	1.405.531	3.074.544	4.668.534	6.524.404	8.593.952	10.078.742	11.833.075	14.058.521	15.656.210	17.700.701	20.105.018	23.507.712	2.128.055	4.670.117
FAİZ DIŞI DENGİ	1.429.386	2.623.502	3.904.417	4.379.977	8.931.744	10.589.946	11.337.477	12.916.005	14.743.217	15.285.555	17.094.104	12.785.475	2.011.593	4.260.727
BÜTÇE DENGESİ	-5.353.674	-10.634.071	-12.635.645	-15.212.083	-15.699.141	-17.874.684	-20.618.696	-21.642.769	-24.578.640	-27.295.679	-29.719.097	-39.085.183	-4.242.203	-6.714.428
BÜTÇE EMANETLERİ	-706.891	-1.295.570	-1.309.024	-1.344.577	-1.419.594	-1.227.628	-1.074.156	-1.144.568	-1.345.904	-1.172.042	-1.100.836	-1.764.785	-1.532.618	-1.901.579
AVANSLAR	1.194.722	3.222.653	3.189.966	3.115.843	2.994.021	2.905.155	2.922.974	2.747.983	2.593.838	2.622.715	2.524.476	2.932.795	1.569.758	-349.500
NAKİT DENGESİ	-4.865.843	-8.706.988	-10.754.703	-13.440.817	-14.124.714	-16.197.157	-18.769.878	-20.039.354	-23.330.706	-25.845.006	-28.295.457	-34.387.603	-4.205.063	-8.965.507
FİNANSMAN	4.865.843	8.706.988	10.754.703	13.440.817	14.124.714	16.197.157	18.769.878	20.039.354	23.330.706	25.845.006	28.295.457	34.387.603	4.205.063	8.965.507
DIŞ BORÇLANMA (NET)	411.639	12.123.214	12.201.794	13.442.622	13.221.229	12.009.270	14.267.629	16.727.449	16.285.124	15.973.921	15.669.524	16.570.479	1.842.228	421.687
Kullanım	793.529	13.222.671	14.016.650	15.440.998	16.559.361	16.749.705	18.605.768	21.333.843	21.488.624	21.544.863	21.647.195	23.494.014	2.125.095	2.693.812
Devirli + Garantili Borç Geri Dönüşleri	28.009	48.627	70.687	202.896	241.428	276.374	1.150.397	1.191.519	1.345.278	1.453.893	1.516.683	2.085.178	86.514	154.058
Ödenen	-409.899	-1.148.084	-1.885.543	-2.201.273	-3.579.560	-5.016.808	-5.488.535	-5.797.914	-6.548.778	-7.024.834	-7.494.353	-9.008.712	-369.381	-2.426.183
İÇ BORÇLANMA (NET) (**)	3.562.643	-5.058.153	-2.350.847	625.495	-506.894	2.070.138	4.999.706	6.755.048	9.232.933	12.745.971	14.155.356	17.474.459	6.622.100	10.654.851
Devlet Tahvili (Net)	1.720.398	-6.635.106	-5.336.951	-3.737.118	-6.677.517	-7.351.206	-9.357.149	-9.412.306	-7.047.287	-4.570.803	-2.444.459	-896.072	8.174.670	9.597.545
Satış	3.129.331	5.005.001	6.453.656	9.435.058	11.379.111	13.216.376	13.959.776	16.463.267	21.906.954	25.266.955	27.396.949	29.516.660	8.871.651	11.635.429
Ödenen	-1.408.933	-11.640.107	-11.790.607	-13.172.176	-18.056.628	-20.567.581	-23.316.925	-25.875.572	-28.954.240	-29.837.758	-29.841.408	-30.412.732	-696.981	-2.037.884
Hazine Bonosu (Net)	1.842.245	1.576.953	2.986.104	4.362.612	6.170.623	9.421.344	14.356.855	16.167.353	16.280.220	17.316.774	16.599.815	18.370.532	-1.552.570	1.057.305
Satış	4.816.995	6.062.888	10.404.014	16.121.029	21.381.854	29.514.853	37.978.483	43.289.330	47.154.851	53.253.078	58.486.594	66.157.006	5.622.410	11.239.737
Ödenen	-2.974.749	-4.485.936	-7.417.910	-11.758.416	-15.211.231	-20.093.509	-23.621.629	-27.121.977	-30.874.631	-35.936.305	-41.886.779	-47.786.475	-7.174.980	-10.182.432
Garantili Borç Geri Dönüşleri (KOF)	0	0	0	0	0	0	0	0	0	0	0	0	0	0
DIĞER (**)	881.804	1.632.170	930.462	-600.592	1.432.290	2.139.660	-475.547	-3.443.143	-2.187.350	-2.874.885	-1.529.423	342.664	-4.259.265	-2.111.031

(*) Kümülatif

(**) Nakit - Dışı faiz ödemelerini de içermektedir.

(***) Devlet Tahvili ve Hazine Bonosu rakamları revize edilmiş ve nakden ihraç edilen senetlerin değişiminden kaynaklanan mahsup işlemleri de satış ve ödeme miktarlarına dahil edilmiştir.

Kaynak: Hazine Müsteşarlığı

TABLO 5
İÇ BORÇ STOKU (Trilyon TL) (*)

	2002																								2003			
	Ocak	Pay %	Şubat	Pay %	Mart	Pay %	Nisan	Pay %	Mayıs	Pay %	Haziran	Pay %	Temmuz	Pay %	Ağustos	Pay %	Eylül	Pay %	Ekim	Pay %	Kasım	Pay %	Aralık	Pay %	Ocak	Pay %	Şubat	Pay %
İÇ BORÇ STOKU	128.141	100	118.045	100	120.299	100	123.290	100	122.778	100	126.831	100	130.376	100	137.093	100,0	140.291	100,0	144.185	100,0	145.296	100,0	149.870	100,0	155.376	100,0	159.412	100,0
TAHVİLLER	107.865	84,2	98.035	83,0	98.880	82,2	100.495	81,5	98.174	80,0	98.819	77,9	97.404	74,7	102.311	74,6	105.401	75,1	108.248	75,1	110.078	75,8	112.849	75,3	119.909	77,2	121.335	76,1
Nakit	42.384	33,1	37.123	31,4	38.317	31,9	41.269	33,5	41.124	33,5	41.440	32,7	40.080	30,7	42.304	30,9	44.962	32,0	47.680	33,1	49.759	34,2	52.251	34,9	59.964	38,6	61.082	38,3
Nakit Dışı	65.481	51,1	60.912	51,6	60.563	50,3	59.226	48,0	57.050	46,5	57.379	45,2	57.324	44,0	60.007	43,8	60.439	43,1	60.568	42,0	60.318	41,5	60.599	40,4	59.945	38,6	60.253	37,8
BONOLAR	20.275	15,8	20.010	17,0	21.419	17,8	22.796	18,5	23.820	19,4	28.011	22,1	32.972	25,3	34.782	25,4	34.889	24,9	35.936	24,9	35.218	24,2	37.020	24,7	35.467	22,8	38.077	23,9
Nakit	19.492	15,2	19.226	16,3	20.635	17,2	22.012	17,9	23.820	19,4	27.845	22,0	32.972	25,3	34.782	25,4	34.889	24,9	35.936	24,9	35.218	24,2	37.020	24,7	35.450	22,8	38.077	23,9
Nakit Dışı	784	1	784	0,7	784	0,7	784	0,6	784	0,6	166	0,1	0	0	0	0	0	0	0	0	0	0	0	0	0	0	0	0
TOPLAM NAKİT	61.876	48,3	56.349	47,7	58.952	49,0	63.281	51,3	64.944	52,9	69.285	54,6	73.052	56,0	77.086	56,2	79.851	56,9	83.616	58,0	84.977	58,5	89.271	59,6	95.414	61,4	99.159	62,2
TOPLAM NAKİT DIŞI	66.265	51,7	61.696	52,3	61.347	51,0	60.010	48,7	57.834	47,1	57.545	45,4	57.324	44,0	60.007	43,8	60.439	43,1	60.568	42,0	60.318	41,5	60.599	40,4	59.945	38,6	60.253	37,8

(*) Geçici
2002 yılı içerisinde oluşan kur farkları yıl sonu itibarıyla ilgili borç stoğuna dahil edilmiştir.
Kaynak: Hazine Müsteşarlığı

TABLO 6
2001 YILI STAND-BY ANLAŞMASI ÇERÇEVESİNDE BELİRLENMİŞ MERKEZ BANKASI BİLANÇOSU
(Milyar TL)

	31.12.2001	31.01.2002	28.02.2002	29.03.2002	30.04.2002	31.05.2002	28.06.2002	31.07.2002	29.08.2002	30.09.2002	31.10.2002	29.11.2002	31.12.2002	31.01.2003	28.02.2003	31.03.2003
	SABİT	SABİT	SABİT	SABİT	SABİT	SABİT	SABİT	SABİT	SABİT	SABİT	SABİT	SABİT	SABİT	SABİT	SABİT	SABİT
I- PARA TABANI (a+b+c)	7.802.640	7.647.439	8.647.609	8.425.176	8.692.485	9.142.825	9.028.805	8.926.689	9.521.630	10.632.421	10.161.565	11.721.531	10.427.423	11.122.128	11.640.003	12.208.115
a-Emisyon	5.282.660	4.891.413	5.931.784	5.562.833	5.695.418	5.998.516	6.591.526	6.389.805	6.878.350	6.938.037	6.887.266	8.030.630	7.635.622	7.643.479	8.275.528	8.303.108
b. TL Zorunlu Karşılıklar	1.626.371	1.677.500	1.712.165	1.823.561	1.829.391	1.576.704	1.389.367	1.449.520	1.474.737	1.584.964	1.593.843	1.652.655	1.671.841	1.785.659	1.788.894	1.827.840
c. Serbest Tevdiat	893.609	1.078.526	1.003.660	1.038.782	1.167.676	1.567.605	1.047.912	1.087.364	1.168.543	2.109.420	1.680.456	2.038.246	1.119.960	1.692.990	1.575.581	2.077.167
II-NET DIŞ VARLIKLAR (A+B+C)	-13.199.917	-11.705.307	-1.695.343	-2.099.883	137.399	-732.893	-151.217	1.001.997	2.889.446	2.833.544	3.296.391	3.574.570	3.930.670	6.520.129	4.449.346	3.284.751
A-Net Uluslararası Rezervler (1+2+3)	-4.954.848	-3.215.726	8.032.657	7.356.980	9.586.639	8.678.387	9.041.407	10.558.048	12.882.801	12.837.572	13.565.191	13.718.531	14.456.153	16.871.714	14.960.360	13.591.707
1-Brüt Döviz Rezervleri	27.613.917	25.970.865	30.607.159	30.303.588	32.770.850	31.655.166	31.346.368	32.777.725	35.300.118	35.300.237	35.967.319	36.342.824	37.127.839	39.579.314	37.566.931	36.102.953
2-Brüt Uluslararası Yükümlülükler	-32.568.765	-29.186.591	-22.574.502	-22.946.608	-23.184.211	-22.976.779	-22.304.962	-22.219.678	-22.417.318	-22.512.666	-22.402.129	-22.624.294	-22.671.686	-22.707.601	-22.606.571	-22.511.246
- Bankaların Döviz Mevduatı	-10.309.108	-8.630.564	-9.428.907	-9.736.026	-9.826.792	-9.390.296	-9.277.804	-9.029.100	-9.030.786	-9.051.326	-8.888.883	-9.079.815	-9.064.071	-9.042.527	-8.935.371	-8.970.476
- IMF	-20.761.247	-19.048.967	-11.411.219	-11.411.219	-11.411.219	-11.615.090	-10.962.010	-10.962.010	-10.962.010	-10.962.010	-10.962.010	-10.962.010	-10.962.010	-10.962.010	-10.962.010	-10.811.802
a- Kullanımlar						-11.411.219	-10.758.139	-10.758.139	-10.758.139	-10.758.139	-10.758.139	-10.758.139	-10.758.139	-10.758.139	-10.758.139	-10.607.931
b- SDR Tahsisatı						-203.871	-203.871	-203.871	-203.871	-203.871	-203.871	-203.871	-203.871	-203.871	-203.871	-203.871
(*) - Diğer Yükümlülükler	-1.498.410	-1.507.060	-1.734.376	-1.799.363	-1.946.200	-1.971.393	-2.065.148	-2.228.567	-2.424.521	-2.499.329	-2.551.236	-2.582.469	-2.645.605	-2.703.064	-2.709.191	-2.728.969
3-Net Vadeli (Forward) İşlemler	0	0	0	0	0	0	0	0	0	0	0	0	0	0	0	0
B- Orta Vadeli Dış Krediler (net)	2.030.460	1.852.471	2.021.563	2.023.900	2.024.531	2.027.110	2.029.737	2.009.305	2.011.940	2.012.503	2.015.033	2.017.652	2.020.078	1.999.164	2.001.158	2.000.878
(**) C- Diğer (TCMB tar. depo. hariç)	-10.275.529	-10.342.052	-11.749.563	-11.480.763	-11.473.771	-11.438.390	-11.222.360	-11.565.356	-12.005.294	-12.016.531	-12.283.833	-12.161.613	-12.545.561	-12.350.748	-12.512.173	-12.307.835
III-NET İÇ VARLIKLAR	21.002.557	19.352.746	10.342.951	10.525.059	8.555.085	9.875.718	9.180.021	7.924.692	6.632.184	7.798.877	6.865.174	8.146.961	6.496.753	4.601.999	7.190.657	8.923.364
A- Hazine borçları	32.981.364	33.486.128	28.992.426	30.540.940	30.474.242	28.032.705	27.904.370	27.720.021	28.066.921	28.150.655	29.169.623	29.667.873	29.387.552	29.460.179	29.878.816	30.341.900
a- Bankamız portföyü	33.034.111	33.528.634	29.041.350	30.587.702	30.739.195	28.294.538	28.164.529	27.895.248	28.237.570	28.325.116	29.224.125	29.726.887	29.447.582	29.533.039	29.944.742	30.407.100
aa. 5 Kasım 2001 öncesi DİBS	32.954.419	33.414.179	28.996.212	30.489.139	30.687.909	28.272.291	28.141.583	27.883.461	28.237.570	28.325.116	29.224.125	29.726.887	29.447.582	29.533.039	29.944.742	30.407.100
ab. İkincil Piyasadan Alınan DİBS	79.692	114.455	45.138	98.563	51.286	22.247	22.946	11.787	0	0	0	0	0	0	0	0
b- Diğer	-52.747	-42.506	-48.924	-46.762	-264.953	-261.833	-260.159	-175.227	-170.649	-174.461	-54.502	-59.014	-60.300	-72.860	-65.926	-65.200
B-Kamu'nun TL Mevduatı	-648.349	-759.800	-1.541.547	-1.006.530	-1.544.318	-639.181	-1.042.954	-1.911.037	-2.619.733	-1.285.669	-1.316.030	-2.830.694	-272.293	-1.904.911	-3.836.239	-1.212.060
C-Kamu'nun Döviz Mevduatı	-3.125.725	-2.985.793	-2.530.135	-3.098.855	-5.172.466	-4.399.009	-2.904.809	-3.599.322	-6.394.540	-6.016.203	-6.505.774	-5.219.197	-4.693.719	-5.392.359	-2.937.280	-3.177.457
D-Fonlar	-104.129	-169.588	-179.764	-164.125	-120.195	-117.906	-86.351	-131.885	-167.964	-101.066	-101.658	-141.438	-178.059	-84.051	-101.740	-51.804
E-Banka Dışı Kesimin Mevduatı	-68.776	-62.302	-26.796	-31.624	-31.173	-23.751	-24.105	-27.427	-28.923	-25.541	-25.617	-37.985	-62.541	-25.573	-24.320	-24.318
F-Bankacılık Sektörüne Açılan Nakit Krediler	766.022	761.782	761.587	762.246	764.011	762.906	761.236	760.694	762.123	762.315	762.320	759.896	760.495	263.113	204.201	101.942
G-Açık Piyasa İşlemleri (not)	-1.243.969	-1.630.893	-5.802.790	-6.214.187	-6.012.920	-6.980.291	-8.654.683	-8.418.292	-6.430.146	-6.779.308	-7.942.730	-7.317.422	-9.578.737	-10.622.942	-8.795.378	-9.788.613
H- Diğer Kalemler	-8.007.787	-9.275.346	-8.935.979	-9.941.370	-9.471.865	-5.694.926	-5.174.945	-4.960.643	-4.871.987	-5.314.256	-5.611.323	-5.477.230	-7.256.480	-6.547.068	-6.639.645	-6.744.583
I- Değerleme Hesabı	263.272	-202.076	-584.685	-512.070	-520.865	-1.255.463	-1.597.738	-1.507.417	-1.683.567	-1.592.050	-1.563.637	-1.256.842	-1.109.465	-544.389	-557.758	-695.141
J- IMF Acil Yardım Takip Hesabı (Hazine)	190.634	190.634	190.634	190.634	190.634	190.634	190.634	0	0	0	0	0	0	0	0	0
K-Bankalara Verilen Depolar(TCMB)	0	0	0	0	0	0	0	0	0	0	0	0	0	0	0	173.499
NIV (1)			10.342.951	10.525.059	8.555.085	9.875.718	9.180.021	7.924.692	6.632.184	7.798.877	6.865.174	8.146.961	6.496.753	4.601.999	7.190.657	8.923.364
Hazine 'nin IMF Yükümlülüğü (2)			13.235.761	13.235.761	14.803.154	14.803.154	15.456.234	17.023.627	18.591.020	18.591.020	18.591.020	18.591.020	18.591.020	18.508.965	18.508.965	18.508.965
Hazine'nin 1 yıldan kısa vadeli yükümlülüğü (3)			1.861.179	1.865.842	1.874.718	1.874.409	1.870.653	2.730.008	2.730.008	2.724.618	2.640.622	2.584.732	2.507.949	2.507.949	2.507.949	2.761.572
NET İÇ VARLIKLAR (Program tanımı) (1+2+3)			25.439.891	25.626.662	25.232.957	26.553.281	26.506.908	27.678.327	27.953.212	29.114.515	28.096.816	29.322.714	27.595.722	25.618.913	28.207.571	30.193.901

TABLO 7
PARASAL BÜYÜKLÜKLER (Trilyon TL)

	2002-01	2002-02	2002-03	2002-04	2002-05	2002-06	2002-07	2002-08	2002-09	2002-10	2002-11	2002-12	2003-01	2003-02	2003-03
M1	10.191	11.782	11.486	11.003	12.021	12.871	12.549	13.384	13.707	14.107	15.023	14.259	14.521	15.043	14.622
DOLAŞIMDAKİ PARA	4.504	6.012	4.915	5.274	5.242	5.922	6.165	6.227	6.451	6.791	7.288	7.209	6.901	7.463	7.881
TOPLAM VADESİZ MEVDUAT	5.687	5.769	6.571	5.728	6.780	6.950	6.384	7.157	7.255	7.317	7.735	7.050	7.619	7.580	6.741
Vadesiz Ticari Mevduat	2.727	2.339	2.956	2.600	2.718	3.376	3.022	3.073	3.449	3.654	3.372	3.784	3.393	3.416	3.640
Vadesiz Tasarruf Mevduat	1.449	1.803	1.796	1.658	1.553	1.764	1.752	1.784	1.840	1.905	2.042	2.065	1.922	2.134	2.184
Vadesiz Diğer Mevduat	1.510	1.628	1.818	1.469	2.507	1.783	1.609	2.297	1.965	1.758	2.313	1.198	2.303	2.030	917
TCMB' deki Mevduat	0,3	0,4	1,2	1,0	2,3	26,2	1,4	3,1	0,8	0,6	7,6	3,2	1,6	1,2	0,7
M2	46.811	48.912	50.104	50.757	52.130	53.345	54.211	54.098	55.882	57.735	59.573	61.195	61.366	62.132	63.412
TOPLAM VADELİ MEVDUAT	36.621	37.130	38.618	39.755	40.108	40.473	41.662	40.713	42.176	43.627	44.551	46.936	46.845	47.089	48.791
Vadeli Tasarruf Mevduatı	26.481	26.751	27.549	28.459	29.006	29.252	29.764	29.848	30.670	30.848	31.283	32.614	32.864	33.423	35.012
Vadeli Diğer Mevduat	5.289	5.657	6.353	5.922	5.441	5.700	5.497	6.077	5.804	5.985	7.013	6.061	6.357	6.802	6.286
Vadeli Ticari Mevduat	4.851	4.723	4.717	5.373	5.661	5.522	6.401	4.789	5.702	6.795	6.254	8.261	7.624	6.864	7.493
M2Y	100.386	103.493	103.335	104.851	109.868	117.240	123.428	121.909	125.409	128.143	126.006	133.450	134.149	131.967	132.878
Döviz Tevdiat Hesabı (TL)	53.575	54.581	53.230	54.094	57.738	63.896	69.217	67.811	69.526	70.408	66.432	72.255	72.783	69.835	69.465
Döviz Tevdiat Hesabı (\$)	41	40	40	40	41	41	42	42	42	42	44	44	45	44	41
REPO (Müşterilerle Yapılan)	3.304	3.245	3.690	3.246	3.659	3.707	3.764	4.011	3.391	3.444	2.466	2.763	3.219	3.090	3.925
M1+REPO	13.495	15.027	15.176	14.249	15.681	16.578	16.312	17.395	17.098	17.551	17.489	17.022	17.739	18.134	18.546
M1Y (M1+Vadesiz Döviz Mevduatı)	19.596	21.755	21.526	20.924	23.142	25.002	26.316	27.079	28.004	29.087	29.478				
M1Y+REPO	22.900	24.999	25.216	24.170	26.802	28.709	30.080	31.090	31.395	32.531	31.944				
M2+REPO	50.115	52.157	53.794	54.003	55.789	57.052	57.975	58.108	59.273	61.178	62.040	63.958	64.584	65.222	67.337
M2Y+REPO	103.690	106.738	107.024	108.097	113.527	120.947	127.192	125.920	128.800	131.587	128.472	136.213	137.368	135.057	136.802

Kaynak: TCMB

TABLO 8
KREDİ, MEVDUAT ve PARA ARZLARI
(Yıllık Yüzde Artış)

	2002												2003		
	1	2	3	4	5	6	7	8	9	10	11	12	1	2	3
Kredi	19,3	14,3	10,3	8,4	17,1	4,4	3,2	-3,1	-5,2	-5,9	-4,4	1,9	7,8	8,2	18,2
Mevduat	43,3	40,8	28,6	35,1	34,5	30,1	42,5	32,0	32,8	35,6	33,8	25,3	28,8	29,3	24,2
Vadesiz Mevduat	38,2	32,1	23,4	23,5	21,1	11,5	18,5	4,8	24,0	35,4	30,2	-1,0	27,0	36,3	7,2
Ticari	86,0	70,5	58,2	44,4	33,7	44,1	46,7	25,4	29,5	52,1	32,3	22,0	24,4	46,0	23,1
Tasarruf	106,0	95,7	82,8	45,3	42,4	17,9	15,9	16,7	41,5	59,6	63,3	39,1	32,7	18,4	21,6
Vadeli Mevduat	44,4	42,5	29,7	37,5	37,4	34,4	48,2	39,1	34,7	35,6	34,5	31,3	29,2	28,0	27,5
Tasarruf	44,9	46,2	27,6	30,9	28,9	26,1	35,8	31,5	30,0	32,6	25,9	26,5	24,1	24,9	27,1
Para Arzları															
Emisyon	73,6	111,8	55,1	54,1	55,7	49,7	51,0	41,6	36,6	53,6	61,6	44,6	53,6	24,0	50,6
Merkez Bankası Parası	189,9	732,1	-894,2	-779,7	90,8	167,5	192,0	167,7	164,8	133,3	126,1	105,6	131,7	51,3	48,3
M1	49,8	65,6	40,2	27,9	37,7	28,0	28,2	19,3	31,1	42,7	44,1	28,8	42,5	27,7	27,3
M2	45,0	46,3	30,9	34,1	36,3	32,2	42,0	32,2	32,1	35,7	35,1	30,2	31,1	27	26,6
M2Y	76,4	64,1	44,6	39,9	45,9	39,6	43,2	30,9	23,7	21,9	22,4	28,2	33,6	27,5	28,6

Kaynak: TCMB

TABLO 9
KREDİ GELİŞMELERİ*
(Yıl Sonuna Göre Kümülatif Reel Yüzde Değişim)

	2002												2003		
	1	2	3	4	5	6	7	8	9	10	11	12	1	2	3
GENEL TOPLAM	-5,7	-8,3	-11,0	-12,1	-8,5	-12,8	-13,2	-19,1	-18,6	-20,3	-24,1	-21,7	-0,6	-3,0	1,0
A) REEL KESİM	-5,1	-7,3	-9,7	-10,8	-7,2	-12,3	-13,0	-19,1	-18,7	-20,4	-24,1	-21,6	-0,3	-2,3	2,0
MEVDUAT BANKALARI	-4,4	-6,6	-9,0	-10,0	-6,4	-12,4	-13,4	-20,1	-19,4	-21,1	-24,9	-22,1	-0,3	-2,8	2,1
Ticari	-0,2	-4,4	-5,5	-7,6	-3,7	-21,8	-27,2	-30,6	-28,1	-28,3	-27,7	-25,3	1,6	2,2	-0,7
İhtisas	4,1	-0,3	-3,3	-5,3	-8,6	-8,6	-7,8	-9,9	-12,8	-16,0	-15,3	-19,9	-1,2	-5,1	-7,2
Yabancı Para	-10,9	-10,5	-14,2	-13,6	-8,6	-3,9	-1,0	-12,1	-12,4	-15,2	-24,7	-19,5	-1,8	-6,9	7,3
KYB	-13,2	-14,7	-17,6	-20,5	-15,9	-10,8	-8,6	-8,2	-10,5	-12,4	-15,2	-16,3	-0,5	2,9	0,2
B) MALİ KESİM	-14,5	-22,0	-28,0	-29,6	-27,1	-19,3	-15,6	-19,3	-18,1	-18,5	-23,6	-22,8	-5,3	-12,7	-13,1
MEVDUAT BANKALARI	-14,8	-24,0	-26,7	-26,6	-25,2	-15,1	-8,5	-10,4	-10,2	-14,2	-24,8	-25,1	-5,3	-14,5	-19,4
KYB	-14,2	-20,6	-29,0	-31,7	-28,5	-22,3	-20,7	-25,7	-23,7	-21,7	-22,7	-21,2	-5,2	-11,4	-8,8

* TCMB kredileri hariç

Kaynak: Haftalık Basın Bülteni, ayın son cuması verileri

TABLO 10
FAİZ ORANLARINDAKİ GELİŞMELER
Aylık Ağırlıklı Ortalama (Bileşik)

	O/N INTERBANK (Basit)	İMKB TAHVİL BONO PİYASASI KESİN SATIN ALIM PAZARI (Bileşik)	HAZİNE İHALELERİ (Bileşik)
200101	42,7	59,7	64,9
200102	400,3	79,6	124,1
200103	81,2	138,2	193,7
200104	81,0	123,8	121,0
200105	71,5	85,4	82,0
200106	63,0	83,8	88,4
200107	65,3	93,7	95,0
200108	62,5	88,0	92,7
200109	59,0	82,9	87,6
200110	58,9	82,5	86,4
200111	59,0	74,0	79,3
200112	59,0	68,0	74,1
200201	59,0	69,7	71,4
200202	58,3	68,7	69,9
200203	54,7	64,8	68,4
200204	51,3	56,7	58,7
200205	48,0	56,0	55,3
200206	48,0	64,9	72,2
200207	48,0	68,7	72,5
200208	46,0	62,8	64,2
200209	46,0	65,4	62,2
200210	46,0	63,4	64,4
200211	44,5	53,4	52,9
200212	44,0	51,5	49,8
200301	44,0	54,8	56,8
200302	44,0	54,0	55,3
200303	44,0	58,5	59,9

Kaynak:TCMB

TABLO 11
DÖVİZ KURLARI VE FAİZ ORANLARI

	ŞUBAT 2003		MART 2003			
	4.HAFTA	1.HAFTA	2.HAFTA	3.HAFTA	4.HAFTA	
Döviz Kurları (Alış) (1)						
Dolar	1.602.796	1.600.725	1.623.126	1.698.999	1.705.559	
Euro	1.732.143	1.753.754	1.769.046	1.803.998	1.829.724	
Yen	13.681	13.606	13.712	14.122	14.207	
Yen (Çapraz)	116,94	117,0	118,0	120,0	120,0	
Bir Önceki Haftaya Göre Ortalama Yüzde Değişim						
Dolar	-1,38	-0,13	1,40	4,67	0,39	
Euro	-1,02	1,25	0,87	1,98	1,43	
Yen	0,16	-0,55	0,78	2,99	0,60	
Yen (Çapraz)	-1,54	0,05	0,85	1,69	0,00	
Faiz Oranları						
Bir gecelik interbank (1) (Basit)	44,0	44,0	44,0	44,0	44,0	
(Bileşik)	55,15	55,15	55,15	55,15	55,15	
Hazine Bonosu. Devlet Tahvili						
371 GÜN (Basit)	56,25					
Bileşik	55,99					
217 GÜN (Basit)		53,0				
Bileşik		58,5				
364 GÜN (Basit)		62,5				
Bileşik		62,5				
546 GÜN (Basit) (2)			7,0			
Bileşik			6,88			
91 GÜN (Basit)				48,7		
Bileşik				58,34		
147 GÜN (Basit)				48,3		
Bileşik				55,47		
350 GÜN (Basit)				59,37		
Bileşik				59,95		
Mevduat (1)						
1 ay vadeli mevduat (Basit)	45,45	45,64	44,94	44,86	45,56	
(Bileşik)	56,2	56,5	55,5	55,3	56,4	
3 ay vadeli mevduat (Basit)	45,48	45,56	45,5	45,56	46,87	
(Bileşik)	53,8	54,0	53,9	54,0	55,8	
6 ay vadeli mevduat (Basit)	47,39	47,53	47,47	47,46	48,08	
(Bileşik)	53,0	53,2	53,1	53,1	53,9	
1 yıl vadeli mevduat	48,55	48,72	48,75	48,72	48,89	

(1) Cuma günü değerleri

(2) Döviz cinsinden iskontolu Devlet Tahvili

Kaynak: TCMB