

FİNANSAL HESAPLAR RAPORU

VERİ YÖNETİŞİMİ VE İSTATİSTİK GENEL
MÜDÜRLÜĞÜ

2023-II



Özet

Sektörlere ilişkin finansal bilançolara göre, 2023 yılı ikinci çeyreğinde Türkiye ekonomisinin net finansal değerinde bir önceki döneme göre gayri safi yurt içi hasılaya (GSYİH) oranla 6,7 puan gerileme kaydedilmiştir. Dönem sonu itibarıyla sektörlerin toplam finansal varlıkları 66,1 trilyon TL, yükümlülükleri ise 74 trilyon TL düzeyinde gerçekleşmiştir.

Bu dönemde, finansal olmayan kuruluşların borçlarının GSYİH'ye oranı %56 seviyesinde gerçekleşirken, hanehalkının borçlarının GSYİH'ye oranı %12 seviyesinde kaydedilmiştir. Bu oranlara göre Türkiye hem hanehalkı hem de şirketler kategorisinde borçluluk düzeyi düşük ülkeler arasında yer almaktadır.

İçindekiler

Özet.....	1
I. Genel Değerlendirme	3
II. Kimden-Kime (Mevduat ve Krediler)	6
III. Hanehalkı	7
IV. Finansal Olmayan Kuruluşlar	9
V. Borçluluk Oranları ve Ülke Karşılaştırmaları	11

I. Genel Değerlendirme

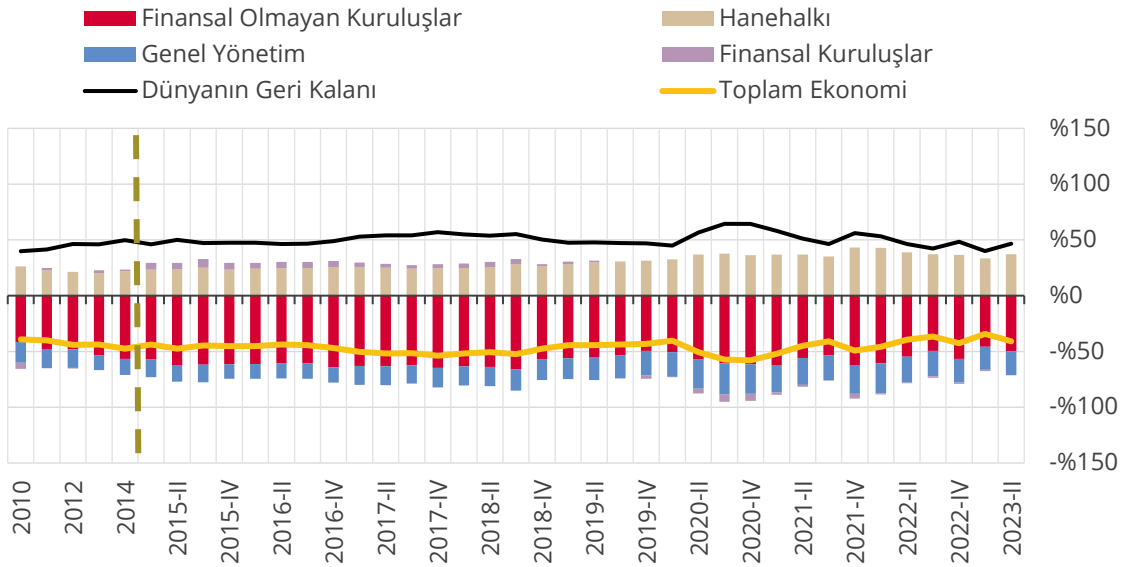
Tablo 1: Net Finansal Değerin Sektörler İtibarıyla Dağılımı (Milyar TL)^{1,2}

	Toplam Ekonomi	Finansal Olmayan Kuruluşlar	Finansal Kuruluşlar	Genel Yönetim	Hanehalkı	Dünyanın Geri Kalanı
Finansal Varlıklar	66,129	26,273	26,684	3,399	9,773	6,709
Yükümlülükler	73,997	35,872	28,019	7,488	2,618	15,647
Net Finansal Değer	-7,868	-9,599	-1,335	-4,089	7,155	8,938

Kaynak: TCMB

2023 yılı ikinci çeyreği itibarıyla, yurt içi ekonominin sektörel finansal bilançoları incelendiğinde, toplam ekonominin finansal borçlu pozisyonunda olduğu, hanehalkı ve dünyanın geri kalanının yurt içi sektörlerden alacaklı, finansal olmayan kuruluşlar ve genel yönetimin ise diğer sektörlerle borçlu pozisyonda olduğu gözlenmiştir. Finansal kuruluşlar sektörü ise finansal aracılık rolü gereği dengeye yakın bir net finansal değer yaratmıştır (Tablo 1, Grafik 1).

Grafik 1: Net Finansal Değerin (Stok) GSYİH'ye Oranı, Sektörler İtibarıyla (%)²

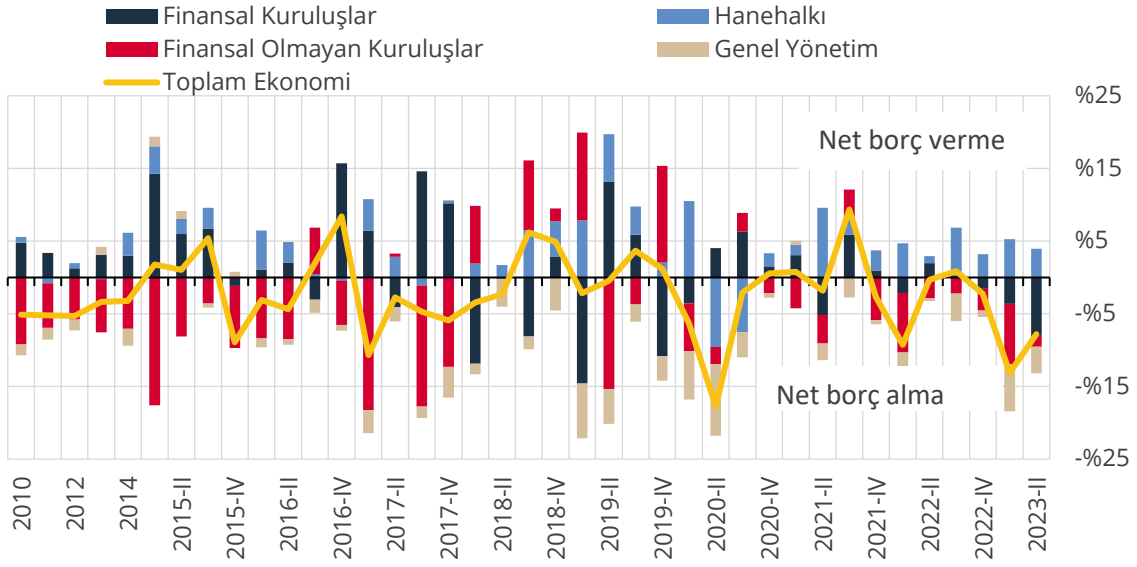


Kaynak: TCMB, TÜİK.

Son Gözlem: 2023-II

¹ Metodoloji gereği, parasal altının karşı sektörü bulunmadığı için toplam yurt içi ekonominin net finansal değeri ile dünyanın geri kalanının net finansal değeri arasında söz konusu tutar kadar fark olmaktadır. Dünyanın geri kalanı, Uluslararası Yatırım Pozisyonu İstatistikleri ile uyumlu olacak şekilde, yurt dışı yerleşiklik ilkesi çerçevesinde raporlanmıştır.

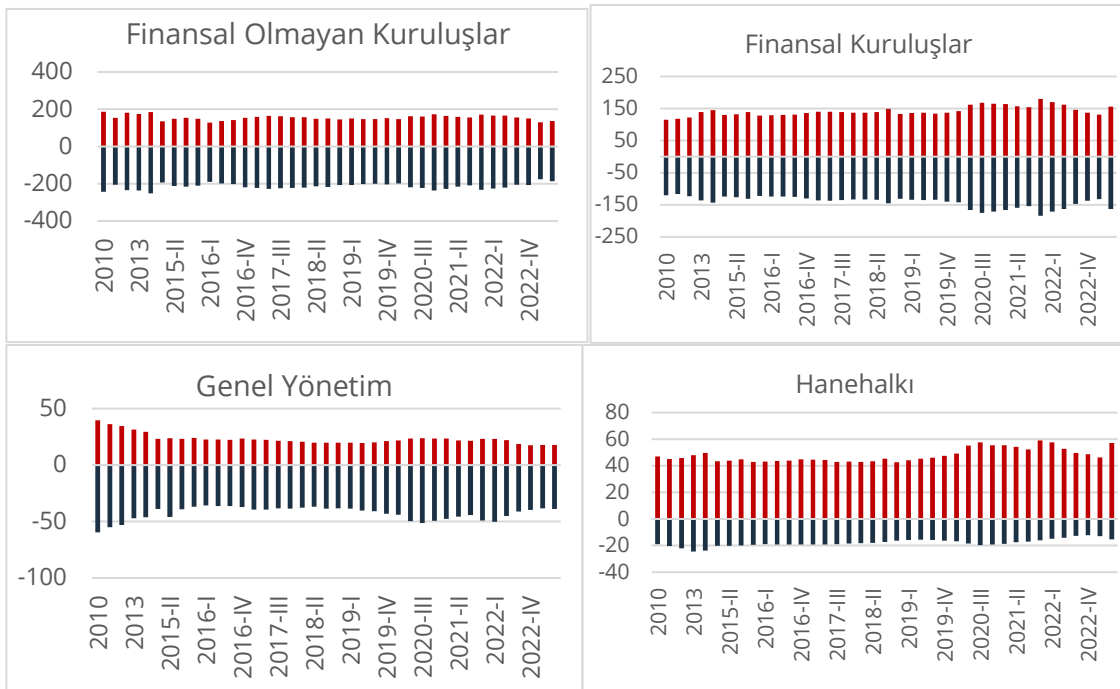
² Hanehalkı sektörü, hanehalkına hizmet veren kar amacı olmayan kuruluşları da kapsamaktadır.

Grafik 2: Net Borç Verme\ Borç Alma (İşlem), GSYİH'ye Oran, Sektörler İtibarıyla (%)

Kaynak: TCMB, TÜİK.

Son Gözlem:2023-II

Sektörlerde gerçekleşen net finansal işlemler incelendiğinde, bir önceki çeyrekte GSYİH'nin %13'ü ile net borç alan konumunda olan toplam ekonomi 2023 yılı ikinci çeyreğinde GSYİH'nin %8'i oranında net borç almıştır. Bu orana sektörlerin katkısı incelendiğinde, finansal kuruluşların GSYİH'nin %8'i ile bu dönemde en çok borç alan sektör olduğu gözlenmiştir. Diğer taraftan, hanehalkı ise GSYİH'nin %4'ü oranında net borç veren konumundadır (Grafik 2).

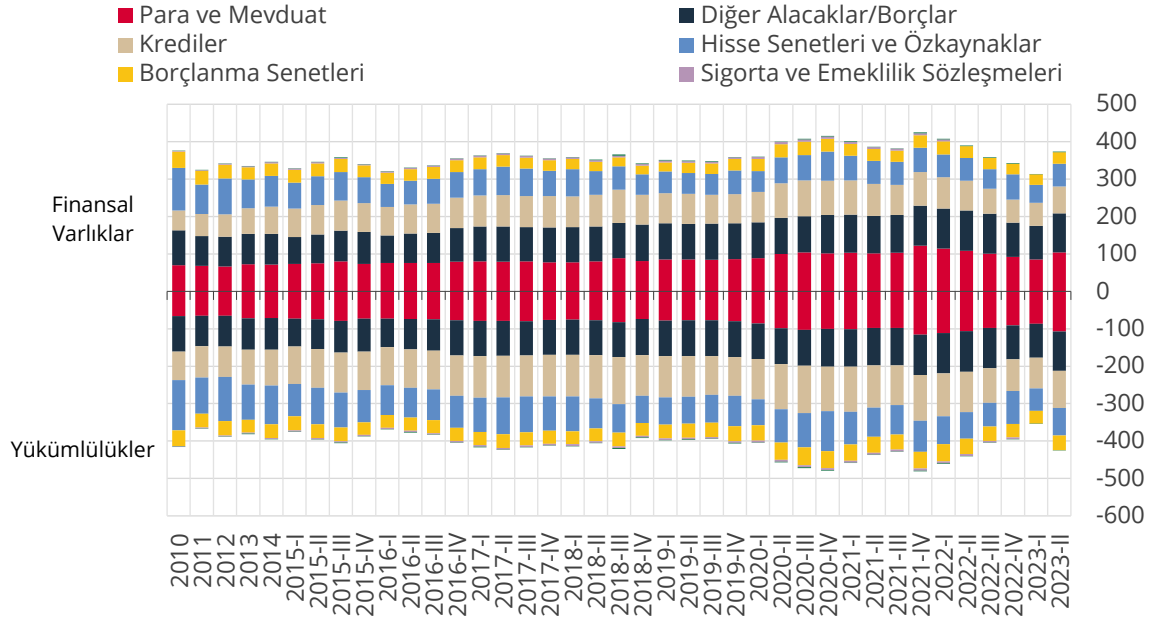
Grafik 3: Sektörler İtibarıyla Finansal Varlık ve Yükümlülüklerin GSYİH'ye Oranı (%)

Kaynak: TCMB, TÜİK.

Son Gözlem: 2023-II

Sektörlerin son dönem itibarıyla finansal varlık ve yükümlülük dağılımı incelendiğinde, finansal olmayan kuruluşların hem varlık hem yükümlülük tarafında en büyük sektör olduğu görülmektedir (Grafik 3).

Grafik 4: Finansal Araç Dağılımı-Toplam Ekonomi, GSYİH'ye Oranı* (%)



Kaynak: TCMB, TÜİK.

Son Gözlem: 2023-II

(*) Parasal altın ve SDR dâhil edilmemiştir.

2023 yılı ikinci çeyrek itibarıyla varlıklarda diğer alacaklar ile para ve mevduatlar; yükümlülüklerde ise sırasıyla para ve mevduat, diğer borçlar ile krediler kalemleri en yüksek paya sahip araçlar olarak gözlenmektedir (Grafik 4).

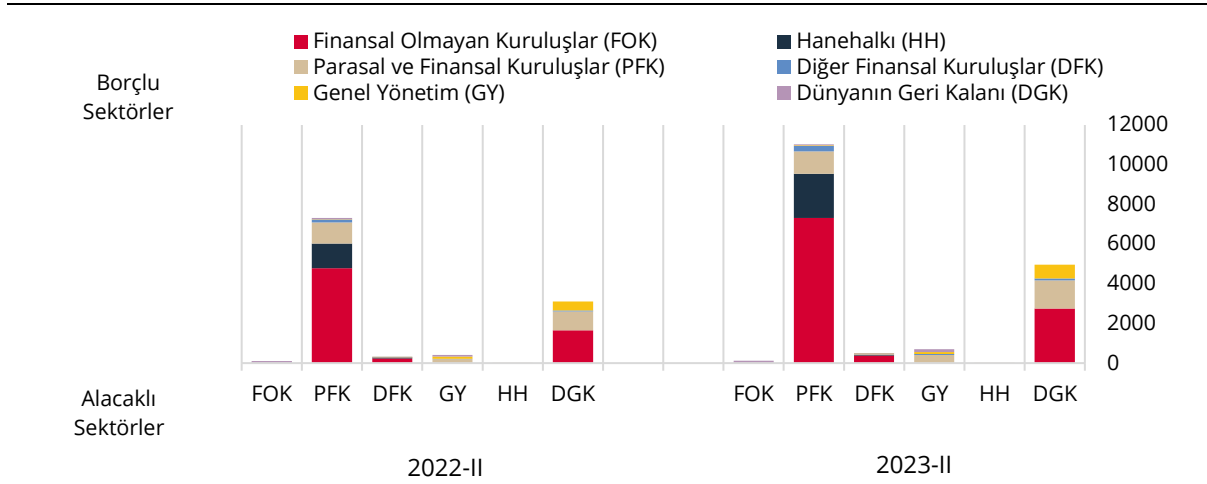
II. Kimden-Kime (Mevduat ve Krediler)

Mevduat ve kredi kalemleri için derlenen kimden-kime matrisleri ışığında ekonomik sektörler arası ilişkiler aşağıda incelenmiştir.

Kredilerin kimden-kime matrisleri incelendiğinde, 2023 yılı ikinci çeyreğinde geçen yılın aynı dönemine göre sektörler arası bağlantılarda önemli bir değişiklik gözlenmemiştir. En büyük bağlantı, finansal olmayan kuruluşlar ile parasal ve finansal kuruluşlar arasında gerçekleşmiş, parasal ve finansal kuruluşlar toplamda 11.049 milyar TL tutarında kredi kullanmış, bunun 7.310 milyar TL'lik kısmını finansal olmayan kuruluşlara ve 2.231 milyar TL'lik kısmını hanehalkına vermiştir. Yurt içi sektörler tarafından dünyanın geri kalanından 4.973 milyar TL'lik kredi kullanılmış, bunun 2.745 milyar TL'lik kısmını finansal olmayan kuruluşlar, 1.419 milyar TL'lik kısmını ise parasal ve finansal kuruluşlar kullanmıştır (Grafik 5).

2023 yılı ikinci çeyreğinde, açılan toplam 20.758 milyar TL'lik mevduatın 17.869 milyar TL'lik kısmı parasal ve finansal kuruluşlarda, 2.889 milyar TL'lik kısmı ise dünyanın geri kalanında açılmıştır. Parasal ve finansal kuruluşlarda açılan mevduatın büyük bölümü hanehalkına (6.489 milyar TL), finansal olmayan kuruluşlara (3.366 milyar TL) ve diğer parasal ve finansal kuruluşlara (2.664 milyar TL) aittir. Dünyanın geri kalanında tutulan mevduatın önemli bir bölümü ise (2.448 milyar TL) parasal ve finansal kuruluşlar tarafından açılmıştır (Grafik 6).

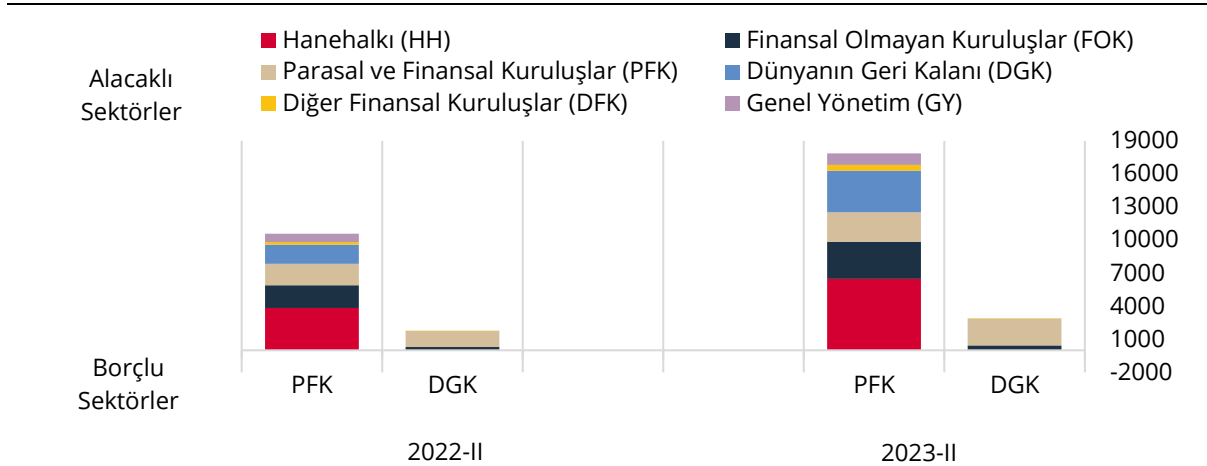
Grafik 5: Krediler, Kimden-Kime (Milyar TL)



Kaynak: TCMB

Son Gözlem: 2023-II

Grafik 6: Mevduat, Kimden-Kime (Milyar TL)



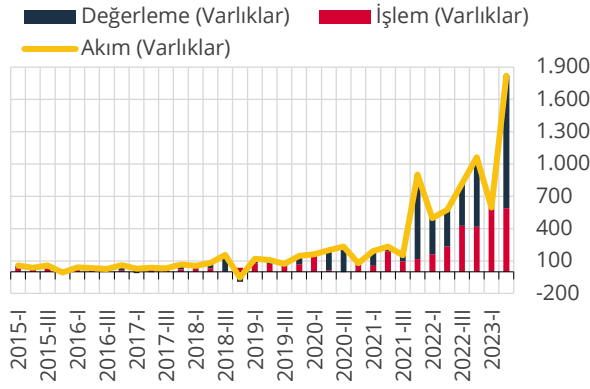
Kaynak: TCMB

Son Gözlem: 2023-II

III. Hanehalkı

Hanehalkı finansal varlıkları; 2023 yılı ikinci çeyreklik döneminde bir önceki döneme göre 1.820 milyar TL artış göstermiş, bu artışın 591 milyar TL'si işlem kaynaklı olarak gerçekleşmiştir. Toplam 1.229 milyar TL değerlemenin 702 milyar TL'lik kısmı yabancı para mevduatların kur değerlemesinden kaynaklanırken, hisse senetleri varlıklarında ise fiyat kaynaklı 278 milyar TL değerleme bulunmaktadır. (Grafik 7). Hanehalkı yükümlülükleri aynı dönemde bir önceki döneme göre 395 milyar TL artış göstermiş, bu artışın tamamına yakını işlem kaynaklı olarak gerçekleşmiştir (Grafik 8).

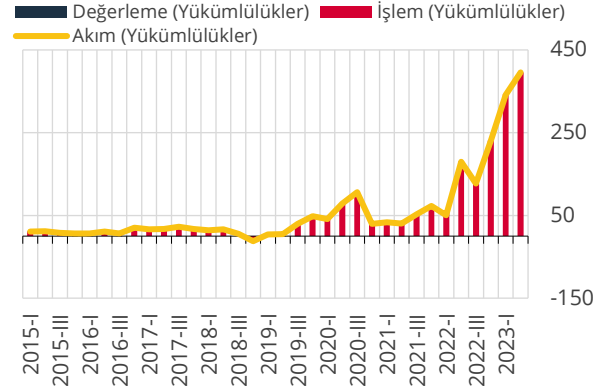
Grafik 7: Finansal Varlıklar, Akım (Milyar TL)



Kaynak: TCMB

Son Gözlem:2023-II

Grafik 8: Yükümlülükler, Akım (Milyar TL)

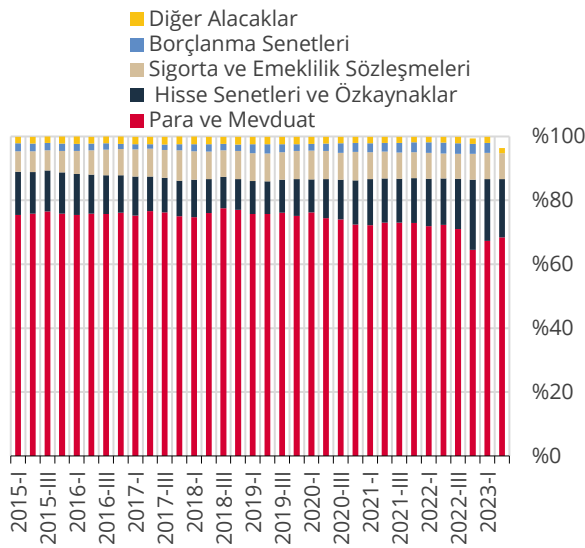


Kaynak: TCMB

Son Gözlem: 2023-II

2023 yılı ikinci çeyreği itibarıyla, hanehalkının finansal araç dağılımında önemli bir değişiklik gözlenmemiştir. Finansal varlıklarında en temel araç %68 dolayındaki payı ile para ve mevduat olup, bunu hisse senetleri ve özkaynaklar izlemektedir (Grafik 9). Hanehalkı yükümlülükleri incelendiğinde; tamamına yakınının kredilerden oluştuğu görülmektedir (Grafik 10).

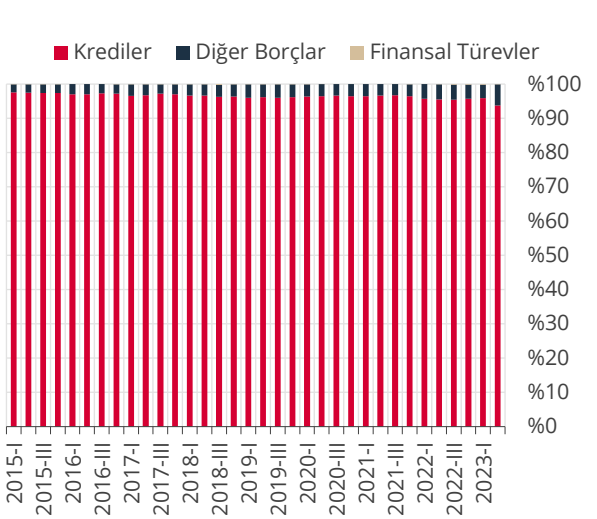
Grafik 9: Finansal Varlıkların Araç Dağılımı (%)



Kaynak: TCMB

Son Gözlem:2023-II

Grafik 10: Yükümlülüklerin Araç Dağılımı (%)

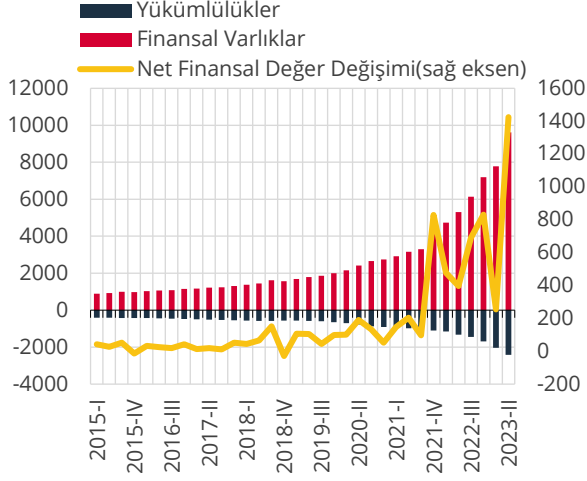


Kaynak: TCMB

Son Gözlem: 2023-II

Hanehalkı net finansal değeri 2023 yılı ikinci çeyreğinde 1.424 milyar TL artış göstermiştir (Grafik 11). Hanehalkı borçluluğuna ilişkin göstergelere bakıldığında; hanehalkı borcunun GSYİH'ye oranı (%12) yatay seyredirken, borcun toplam finansal varlıklara oranı (%24) bir önceki döneme göre bir miktar azalmış, borcun harcanabilir gelire oranı ise (%32) düşüş eğilimini sürdürmüştür (Grafik 12).

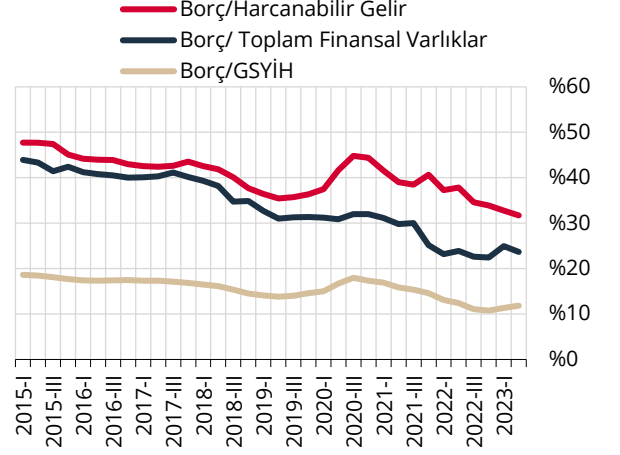
Grafik 11: Hanehalkı Net Finansal Değer Değişimi (Milyar TL)



Kaynak: TCMB

Son Gözlem: 2023-II

Grafik 12: Hanehalkı Borcu* (%)



Kaynak: TCMB, TÜİK.

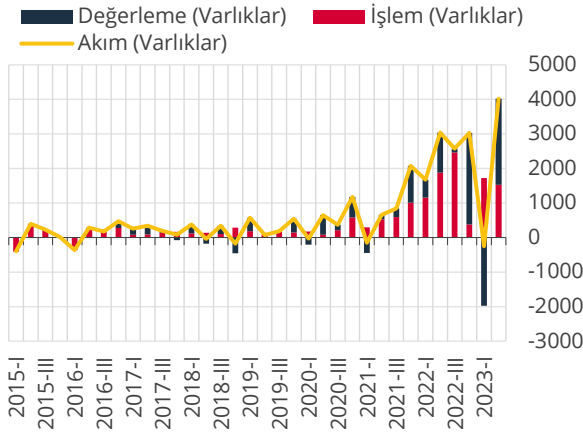
Son Gözlem: 2023-II

* Hanehalkı borcu kredi kaleminden oluşmaktadır.

IV. Finansal Olmayan Kuruluşlar

Finansal olmayan kuruluşların finansal varlıkları 2023 yılı ikinci çeyreklik döneminde bir önceki döneme göre 4.018 milyar TL artış göstermiştir. Söz konusu artış 2.492 milyar TL değerlendirme artışı ile birlikte, 1.526 milyar TL işlem artışından kaynaklanmıştır. (Grafik 13). Finansal olmayan kuruluşların yükümlülükleri ise aynı dönemde 5.745 milyar TL artış göstermiştir olup, 4.149 milyar TL değerlendirme artışıyla birlikte 1.596 milyar TL işlem artışı söz konusu artışta etkili olmuştur. (Grafik 14).

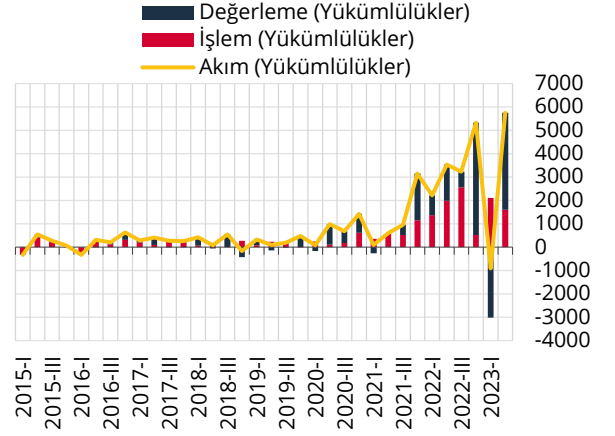
Grafik 13: Finansal Varlıklar, Akım (Milyar TL)



Kaynak: TCMB

Son Gözlem: 2023-II

Grafik 14: Yükümlülükler, Akım (Milyar TL)

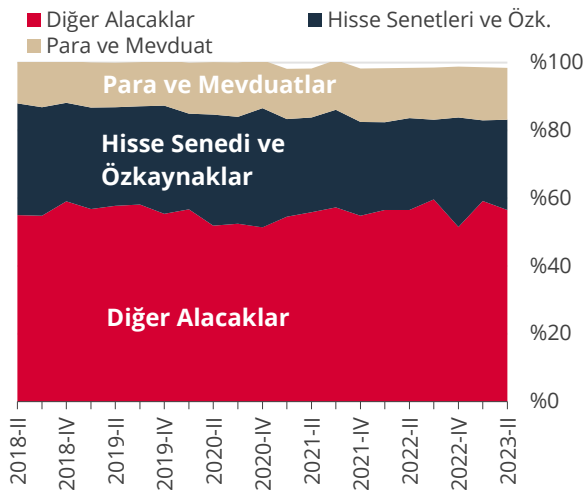


Kaynak: TCMB

Son Gözlem: 2023-II

2023 yılı ikinci çeyreklik döneminde, finansal olmayan kuruluşların finansal varlık tarafındaki en önemli kalemi; satıcı kredi ve avansları ile diğer kalemlerin toplamından oluşan diğer alacaklar (%57) oluştururken, hisse senetleri ve özkaynakların payı %27, para ve mevduatın payı ise %15 olmuştur (Grafik 15). Yükümlülük tarafında ise diğer borçların oranı %44, kullanılan kredilerin payı %29 seviyesinde gerçekleşmiştir. Hisse senetleri ve özkaynak yoluyla yapılan finansmanın payı %26 düzeyinde gerçekleşmiştir (Grafik 16).

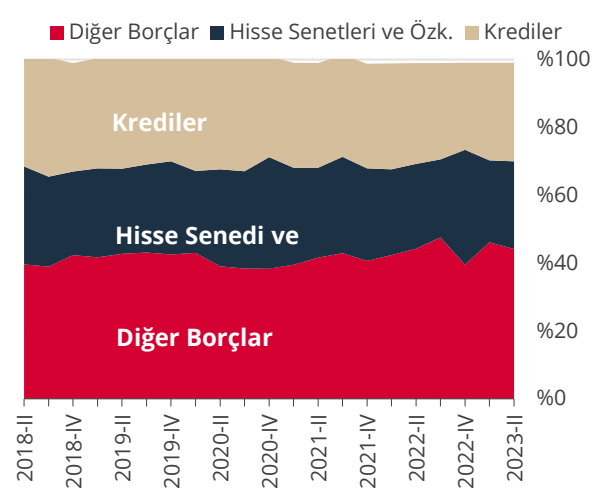
Grafik 15: Finansal Varlıkların Araç Dağılımı (%)



Kaynak: TCMB

Son Gözlem: 2023-II

Grafik 16: Yükümlülüklerin Araç Dağılımı (%)

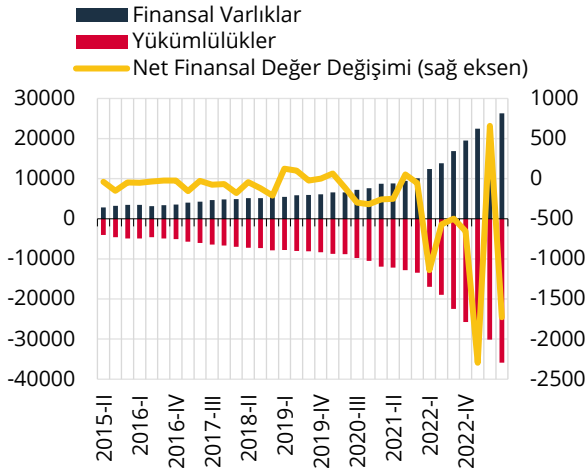


Kaynak: TCMB

Son Gözlem: 2023-II

Finansal olmayan kuruluşların net finansal değeri 2023 yılı ikinci çeyreğinde bir önceki döneme göre 1.727 milyar TL azalmıştır (Grafik 17). Sektörün borçlarının GSYİH'ye oranı %56, toplam finansal varlıklara oranı ise %41 seviyesinde gerçekleşmiştir (Grafik 18).

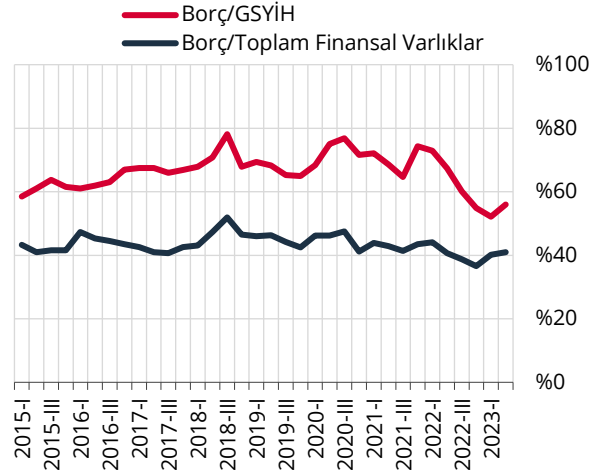
Grafik 17: Finansal Olmayan Kuruluşlar Net Finansal Değer Değişimi (Milyar TL)



Kaynak: TCMB

Son Gözlem: 2023-II

Grafik 18: Finansal Olmayan Kuruluşların Borcu (%)



Kaynak: TCMB, TÜİK.

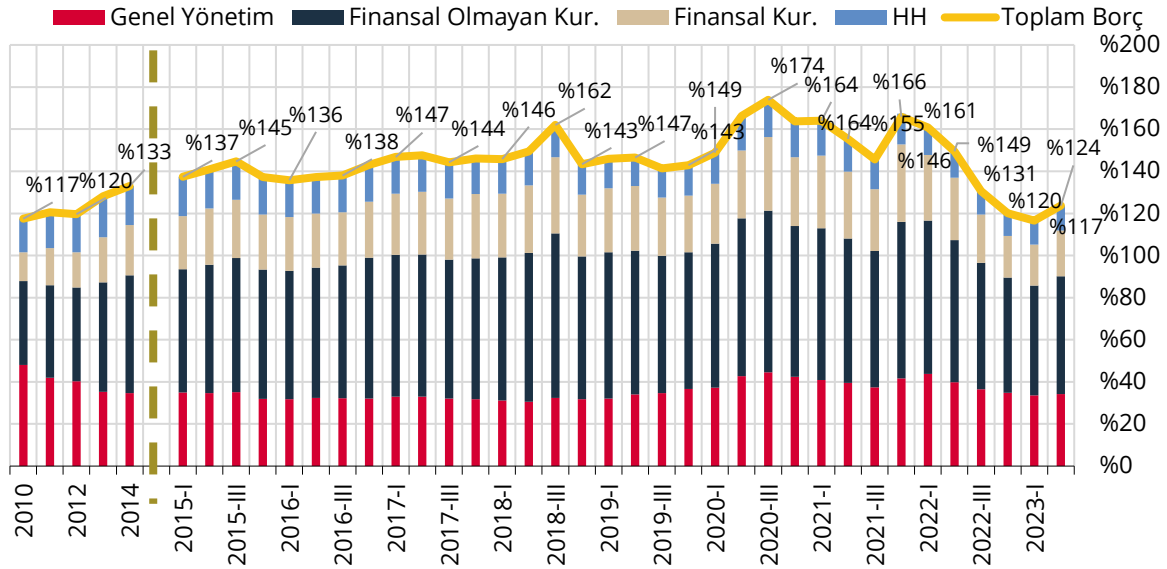
Son Gözlem: 2023-II

Dipnot: Borçlar; krediler ve borçlanma senetlerinden oluşmaktadır.

V. Borçluluk Oranları ve Ülke Karşılaştırmaları

Yurt içinde yerleşik sektörlerin kullandıkları krediler ve ihraç ettikleri borçlanma senetlerinin toplamından oluşan finansal hesaplar tanımlı toplam borcun GSYİH'ye oranı, 2023 yılı ikinci çeyreğinde %124 seviyesinde gerçekleşmiştir (Grafik 19).

Grafik 19: Sektörlerin Toplam Borcu/GSYİH* (%)



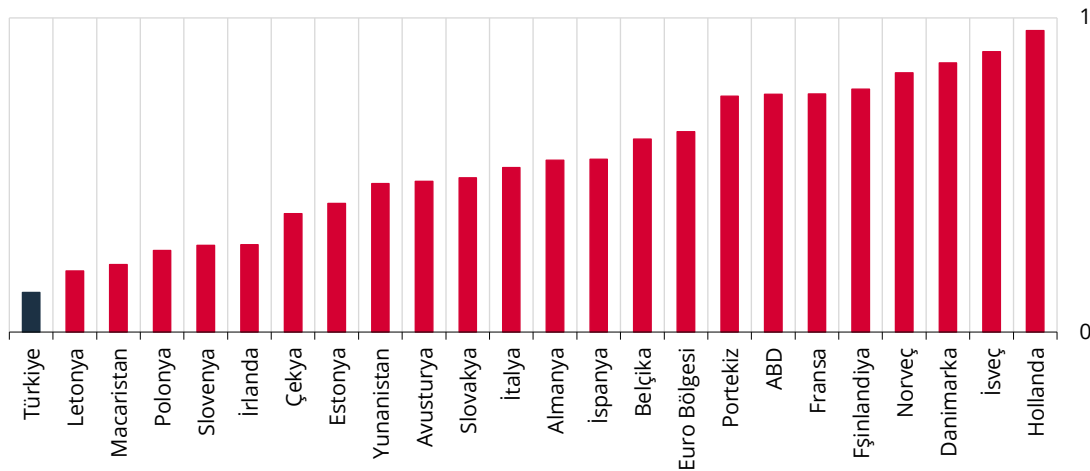
Kaynak: TCMB, TÜİK.

Son Gözlem: 2023-II

(* Borçlar; krediler ve borçlanma senetlerinden oluşmaktadır.)

Hanehalkı yükümlülüklerinin GSYİH'ye oranına bakıldığında; 2023 yılının ikinci çeyreğinde Türkiye'nin karşılaştırma yapılan ülkeler arasında borçluluk düzeyi en düşük ülke olduğu görülmektedir (Grafik 20).

Grafik 20: Hanehalkı Yükümlülükleri/GSYİH, Karşılaştırma



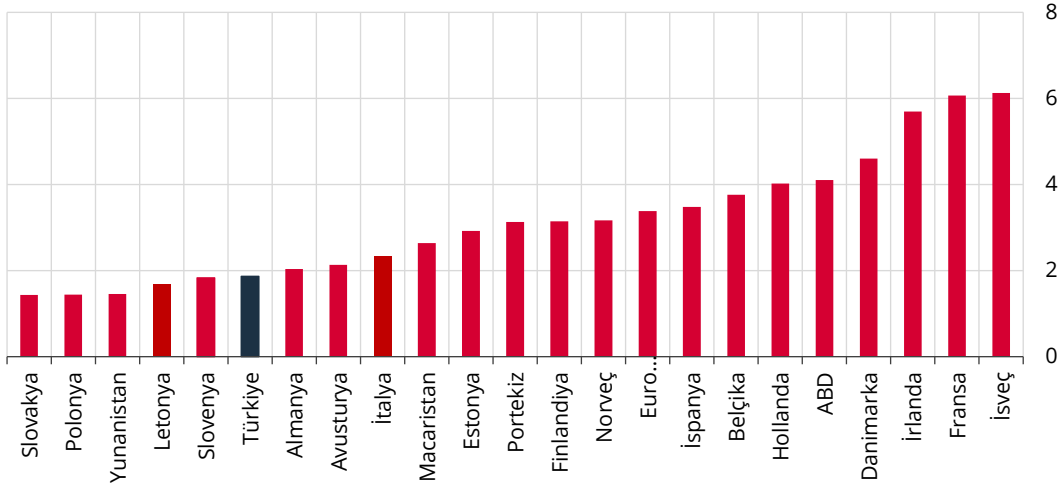
Kaynak: TCMB, TÜİK, OECD.

Son Gözlem: 2023-II

Dipnot: Diğer ülke verileri 2023 I. Çeyrek itibarıyladır.

Finansal olmayan kuruluşların yükümlülüklerinin GSYİH'ye oranları çeşitli ülkelerle karşılaştırıldığında; 2023 yılı ikinci çeyreğinde, Türkiye'nin borçluluk düzeyi düşük ülkeler arasında yer aldığı görülmektedir (Grafik 21).

Grafik 21: Finansal Olmayan Kuruluşların Yükümlülükleri / GSYİH, Karşılaştırma



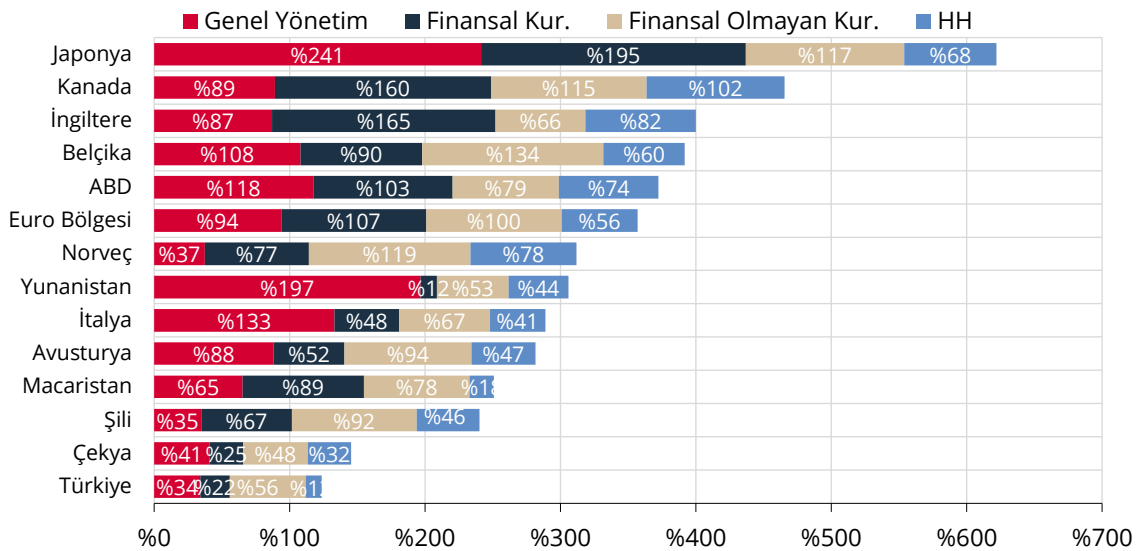
Kaynak: TCMB, TÜİK, OECD.

Son Gözlem:2023-II

Dipnot: Diğer ülke verileri 2023 I. Çeyrek itibarıyla.

Tüm sektörlerin borçluluk oranları diğer ülkeler ile karşılaştırıldığında; 2023 yılı ikinci çeyreği itibarıyla Türkiye'de yerleşik sektörlerin toplam borcunun düşük seviyede gerçekleştiği görülmektedir (Grafik 22).

Grafik 22: Borç/GSYİH Ülke Karşılaştırması, Sektörler İtibarıyla* (%)



Kaynak: TCMB, TÜİK, OECD.

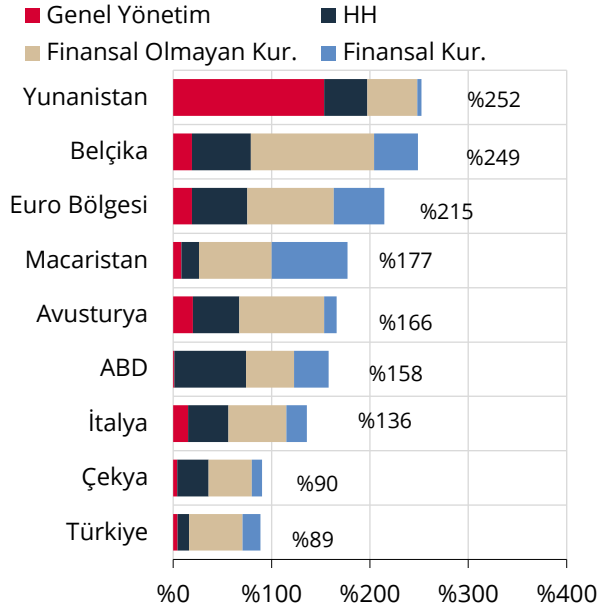
Son Gözlem:2023-II

(*) Borçlar; krediler ve borçlanma senetlerinden oluşmaktadır.

Dipnot: Diğer ülke verileri 2023 I. Çeyrek itibarıyla.

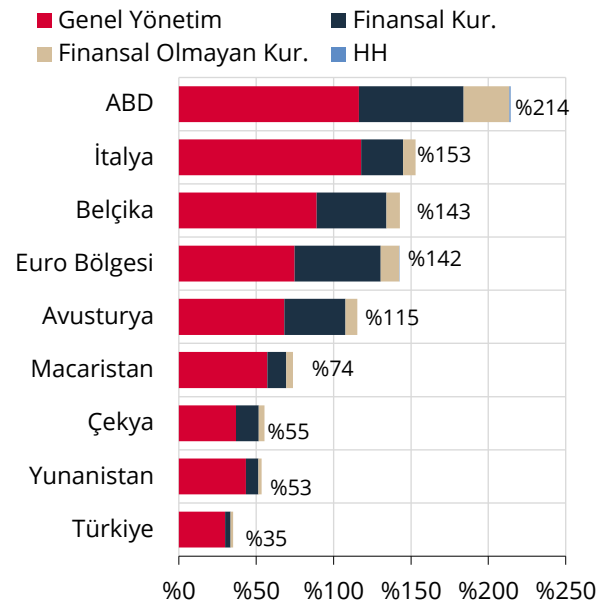
Borçluluk oranının finansal araçlar itibarıyla ülke karşılaştırması yapıldığında; 2023 yılı ikinci çeyreklik dönemi itibarıyla Türkiye'nin kredi/GSYİH ve borçlanma senetleri/GSYİH oranı en düşük ülke olduğu görülmektedir. Kredi borçluluk oranında en büyük sektör GSYİH'nin %54'ü ile finansal olmayan kuruluşlar olurken, borçlanma senetlerinde %30 ile genel yönetim önde gelen sektör olmuştur (Grafik 23 ve 24).

Grafik 23: Kredi/GSYİH Ülke Karşılaştırması, Sektörler İtibarıyla (%)



Kaynak: TCMB, TÜİK, OECD. Son Gözlem: 2023-II
Dipnot: Diğer ülke verileri 2023 I. Çeyrek itibarıyla.

Grafik 24: Borçlanma Sen./GSYİH Ülke Karşılaştırması, Sektörler İtibarıyla (%)



Kaynak: TCMB, TÜİK, OECD. Son Gözlem: 2023-II
Dipnot: Diğer ülke verileri 2023 I. Çeyrek itibarıyla.