



TÜRKİYE CUMHURİYET
MERKEZ BANKASI

Dünyanın
Geride Kalan

Genel
Yönetim

Hanehalkı

Finansal
Kuruluşlar

Finansal
Olmayan
Kuruluşlar

2016-II

Finansal Hesaplar Raporu

İstatistik Genel Müdürlüğü
Parasal ve Finansal Veriler Müdürlüğü

I. Genel Değerlendirme¹

2016 yılı ikinci çeyreğinde Türkiye ekonomisinin toplam finansal varlıkları 8.745 milyar TL, yükümlülükleri ise 9.823 milyar TL düzeyinde gerçekleşerek, finansal varlık ve yükümlülüklerin farkından oluşan net finansal değer 1.078 milyar TL düzeyine ulaşmış ve genel ekonomi net borçlu pozisyonunu sürdürmüştür. Toplam ekonominin finansmanı, büyük ölçüde dünyanın geri kalanı (yurt dışı) ve hanehalkı tarafından sağlanmıştır (Tablo 1).

Tablo 1. Net Finansal Değerin Sektörler İtibarıyla Dağılımı²
(2016 II.Çeyrek, milyar TL)

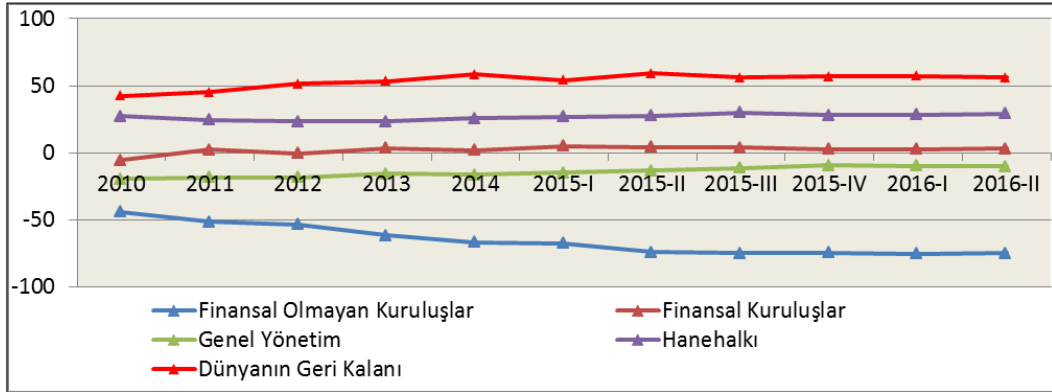
	Toplam Ekonomi	Finansal Olmayan Kuruluşlar	TCMB	Diğer Parasal ve Finansal Kuruluşlar (*)	Sigorta Şirketleri ve Emeklilik Fonları	Finansal Aracılık ve Yardımcılar	Merkezi Yönetim	Yerel Yönetimler	Sosyal Güvenlik Kuruluşları	Hanehalkı	Hanehalkına Hizmet Veren Kar Amacı Olmayan Kuruluşlar	Dünyanın Geri Kalanı
Finansal Varlıklar	8.745	3.468	492	2.826	109	185	352	83	160	1.045	25	615
Yükümlülükler	9.823	5.009	480	2.776	109	172	721	67	16	445	30	1.764
Net Finansal Değer	-1.078	-1.540	13	50	1	13	-369	17	143	600	-5	1.149

Kaynak: TCMB

(*) Diğer Parasal Finansal Kuruluşlar; mevduat kabul eden kuruluşlar (bankalar) ve para piyasası fonlarından oluşmaktadır.

Veri dönemi boyunca, hanehalkı ve dünyanın geri kalanı finansal fazla verirken, finansal olmayan kuruluşlar ve genel yönetim finansal açık vermiştir. Diğer taraftan, finansal kuruluşlar ile sigorta şirketleri ve emeklilik fonlarının net finansal değeri, üstlendikleri finansal aracılık faaliyetleri nedeniyle dengedeki pozisyonu korunmuş ve yatay bir seyir izlemiştir (Grafik 1).

Grafik 1. Net Finansal Değerin GSYİH'ye Oranı, Sektörler İtibarıyla (*) (yüzde)



Kaynak: TCMB

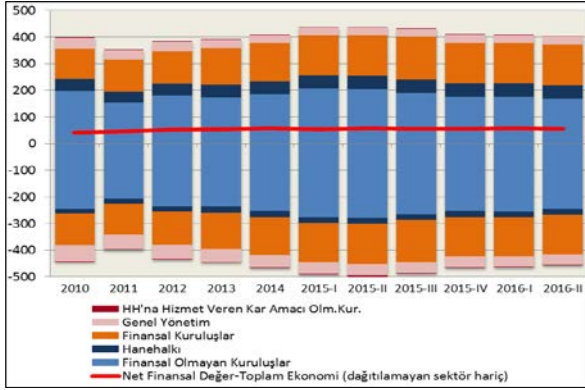
(*) Hanehalkına hizmet veren kar amacı olmayan kuruluşların net finansal değeri sıfıra yakın olduğu için dahil edilmemiştir.

¹ Uluslararası istatistik standartlarındaki değişiklikler ve verilerde yapılan iyileştirme çalışmaları sonucu, 2010 yılından itibaren revizyon yapılmıştır.

² Metodoloji gereği, parasal altının karşı sektörü bulunmadığı için toplam yurtiçi ekonominin net finansal değeri ile dünyanın geri kalanının net finansal değeri arasında söz konusu tutar kadar fark olmaktadır. Dünyanın geri kalanı, Uluslararası Yatırım Pozisyonu İstatistikleri ile uyumlu olacak şekilde, yurtiçi ekonomi bakış açısı ile raporlanmıştır.

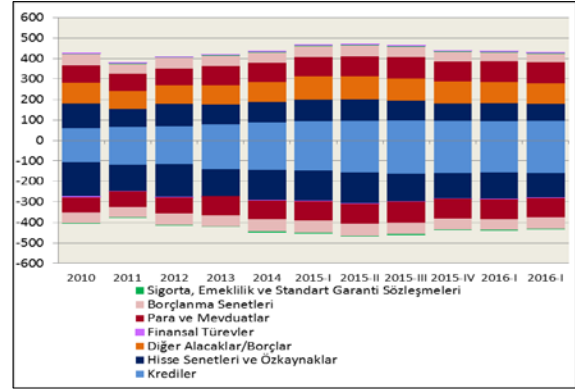
Sektörler itibarıyla finansal varlık ve yükümlülükler incelendiğinde; finansal olmayan kuruluşların hem varlık hem yükümlülük tarafında geleneksel olarak en büyük sektör olduğu görülmektedir (Grafik 2). Finansal araç dağılımında ise varlık ve yükümlülüklerde en ağırlıklı araçlar krediler ile hisse senetleri ve özkaynaklardır (Grafik 3).

Grafik 2. Sektörler İtibarıyla Finansal Varlık ve Yükümlülüklerin GSYİH'ye Oranı (yüzde)



Kaynak: TCMB

Grafik 3. Finansal Araç Dağılımı-Toplam Ekonomi, GSYİH'ye Oranı (*) (yüzde)

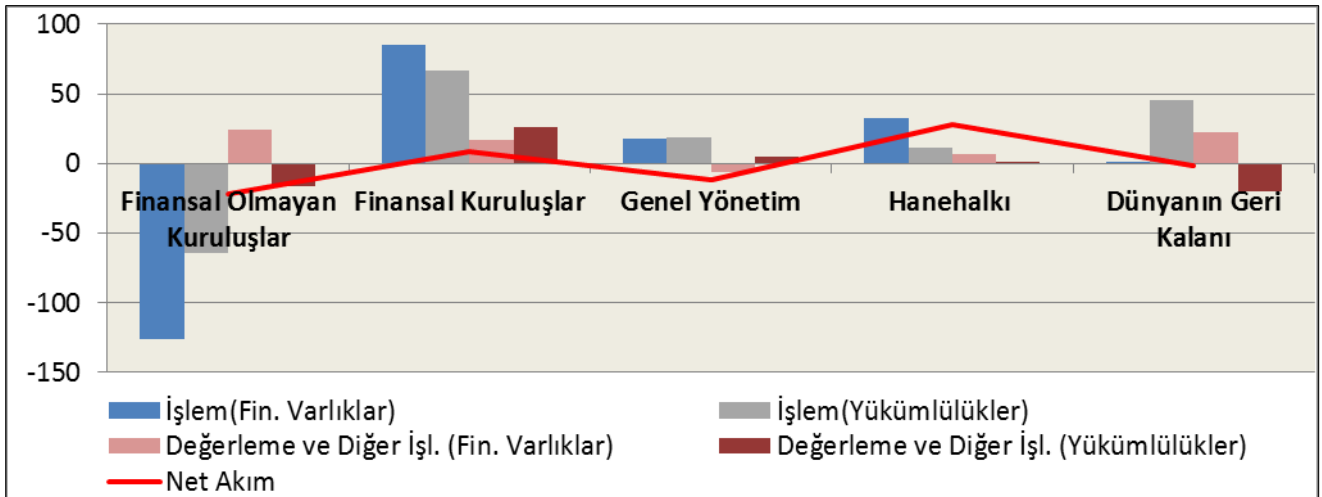


Kaynak: TCMB

(*) Parasal altın ve SDR dahil edilmemiştir.

Akım veriler incelendiğinde; 2016 yılı ikinci çeyreğinde, en yüksek net akım³, varlık azalışı olarak finansal olmayan kuruluşlarda gözlenmiş olup, büyük kısmı varlıklardaki işlem azalışından kaynaklanmaktadır. Dünyanın geri kalanında yükümlülük artışı yönünde finansal akım gözlenmiş olup, yükümlülük işlemlerindeki artış belirleyici olmuştur (Grafik 4).

Grafik 4. Sektörler İtibarıyla Finansal Akımlar (2016 II. Çeyrek, milyar TL)



Kaynak: TCMB

³ Net akım; iki dönem arasında gerçekleşen işlem, değerlendirme ve diğer değişimlerin varlık ve yükümlülük farkını ifade etmektedir.

II. Hanehalkı

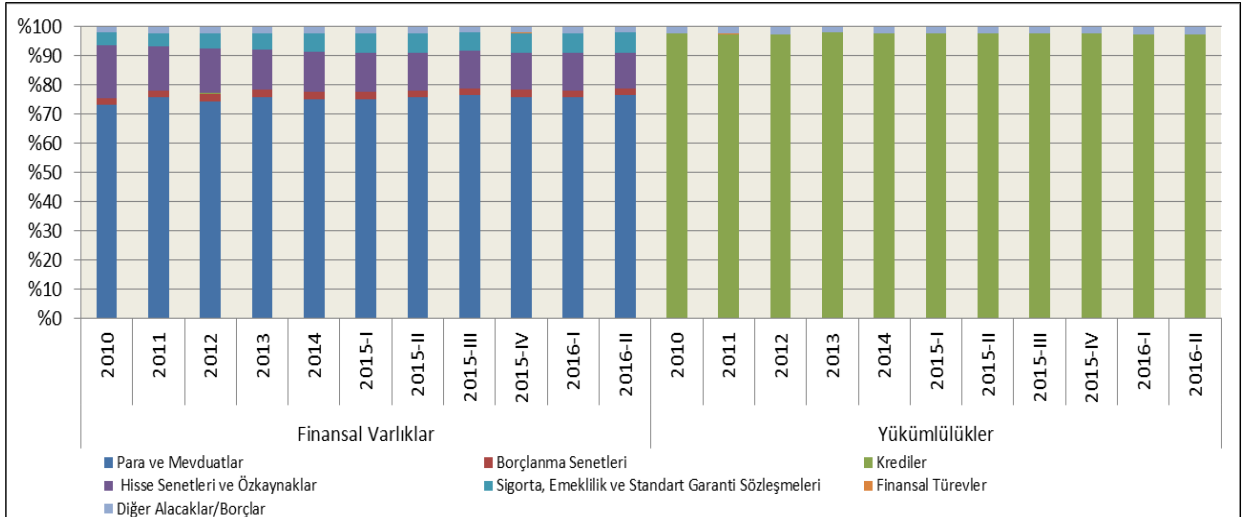
Hanehalkı finansal varlıklarının 2016 yılı ikinci çeyreklik döneminde bir önceki döneme göre 40 milyar TL'lik artış gösterdiği ve bu artışın büyük kısmının mevduat kaleminde gerçekleşen işlemlerden kaynaklandığı görülmektedir. Öte yandan, hanehalkı yükümlülükleri, kredilerde gerçekleşen işlemler olmak üzere bir miktar artış göstermiştir (Tablo 2).

Tablo 2. Hanehalkı, Finansal Varlık ve Yükümlülükler (stok, akım, milyar TL)

	2016-I	İşlem	Değerleme	2016-II
Finansal Varlıklar	1.005	33	7	1.045
Para ve Mevduatlar	762	30	6	798
Borçlanma Senetleri	23	0	0	23
Krediler	0	0	0	0
Hisse Senetleri ve Özkaynaklar	129	1	-3	127
Sigorta, Emeklilik ve Standart Garanti Sözleşmeleri	68	2	3	74
Finansal Türevler	0	0	0	0
Diğer Alacaklar	23	0	0	22
Yükümlülükler	434	11	0	445
Para ve Mevduatlar	0	0	0	0
Borçlanma Senetleri	0	0	0	0
Krediler	421	11	0	432
Hisse Senetleri ve Özkaynaklar	0	0	0	0
Sigorta, Emeklilik ve Standart Garanti Sözleşmeleri	0	0	0	0
Finansal Türevler	0	0	0	0
Diğer Borçlar	13	0	0	13

Kaynak: TCMB

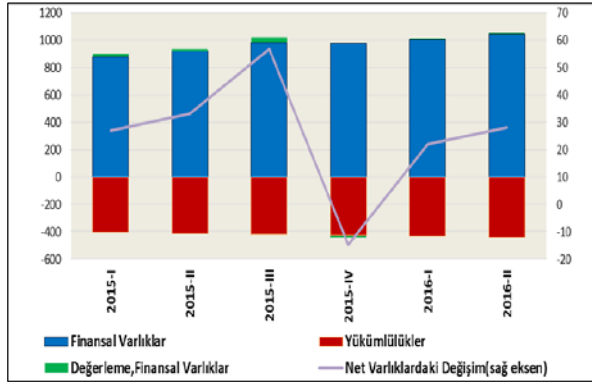
Grafik 5. Hanehalkı Finansal Varlık ve Yükümlülükleri, Araç Dağılımı (yüzde)



Kaynak: TCMB

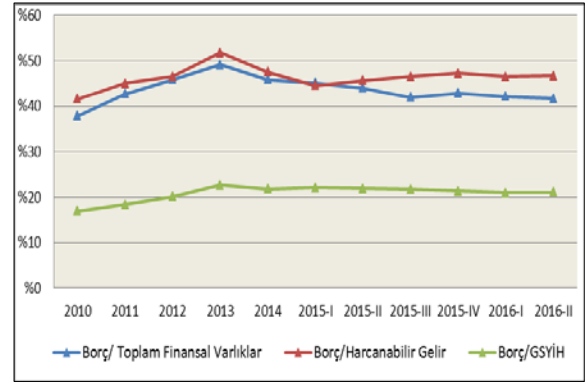
Hanehalkı finansal varlıklarında en temel araç yaklaşık yüzde 75’ler dolayındaki payı ile mevduatlar olup, bunu hisse senetleri ve özkaynaklar izlemektedir. Veri dönemi boyunca, hisse senedi ve özkaynakların toplam finansal yatırımlardaki payı gerilerken, mevduatların payı artmıştır. Bu değişim, hanehalkının daha kısa vadeli yatırım araçlarına yöneldiği şeklinde değerlendirilmektedir. Öte yandan, yükümlülüklerin tamamına yakını krediler kaynaklı olarak gerçekleşmiştir (Grafik 5).

Grafik 6. Hanehalkı Net Varlık Değişimi (milyar TL)



Kaynak: TCMB

Grafik 7. Hanehalkı Borcu (*) (yüzde)

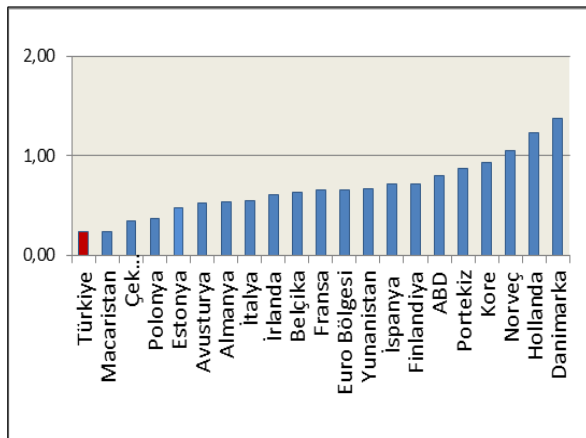


Kaynak: TCMB, TÜİK

(*) Hanehalkı borcu kredi kaleminden oluşmaktadır.

Hanehalkı net finansal değeri 2016 yılı ikinci çeyreğinde bir önceki çeyreğe göre 28 milyar TL'lik artış göstermiştir (Grafik 6). Hanehalkı borçluluğuna ilişkin göstergelere bakıldığında, hanehalkı borcunun GSYİH'ye oranı yüzde 21 civarındaki seyrini korumuş, borcun harcanabilir gelire oranı ile toplam finansal varlıklara oranı 2016 yılının ikinci çeyreğinde yatay bir seyir izlemiştir (Grafik 7).

Grafik 8. Hanehalkı Yükümlülükleri/GSYİH, Karşılaştırma (yüzde pay)



Kaynak: TCMB, TÜİK

Hanehalkı yükümlülüklerinin GSYİH'ye oranına bakıldığında; 2016 yılının ikinci çeyreğinde Türkiye'nin karşılaştırma yapılan 19 ülke arasında borçluluk düzeyi en düşük ülke olduğu görülmektedir (Grafik 8).

III. Finansal Olmayan Kuruluşlar

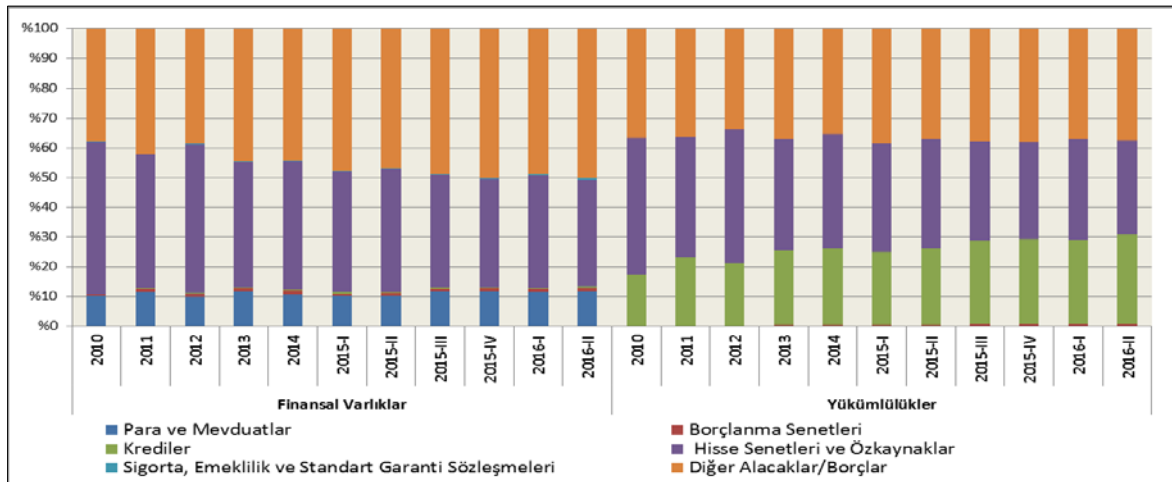
Finansal olmayan kuruluşların finansal varlık ve yükümlülüklerindeki azalışın, gerçekleşen işlemlerden kaynaklandığı gözlenmektedir. Sektörün finansal varlıklarında 2016 yılı ikinci çeyreğinde bir önceki döneme göre toplamda 126 milyar TL'lik işlem azalışı gerçekleşmiştir. Bu azalışın büyük kısmı hisse senetleri ve özkaynaklarda gerçekleşirken, değerlendirme bir miktar artış göstermiştir. Aynı dönem için toplam yükümlülüklerde gerçekleşen 64 milyar TL'lik azalışta, 121 milyar TL tutarında gerileyen ihraç edilen hisse senetleri ve özkaynaklar etkili olurken, 58 milyar TL'lik kredi işlemi gerçekleşmiştir (Tablo 3).

Tablo 3. Finansal Olmayan Kuruluşların Stok ve Akımları (milyar TL)

	2016-I	İşlem	Değerleme	2016-II
Finansal Varlıklar	3.570	-126	24	3.468
Para ve Mevduatlar	412	-7	7	411
Borçlanma Senetleri	40	0	0	38
Krediler	11	0	0	12
Hisse Senetleri ve Özkaynaklar	1.350	-117	16	1.248
Sigorta, Emeklilik ve Standart Garanti Sözleşmeleri	14	1	0	15
Finansal Türevler	1	0	0	2
Diğer Alacaklar	1.743	-3	2	1.741
Yükümlülükler	5.089	-64	-16	5.009
Para ve Mevduatlar	0	0	0	0
Borçlanma Senetleri	39	0	0	36
Krediler	1.443	58	7	1.508
Hisse Senetleri ve Özkaynaklar	1.726	-121	-21	1.584
Sigorta, Emeklilik ve Standart Garanti Sözleşmeleri	0	0	0	0
Finansal Türevler	3	0	0	3
Diğer Borçlar	1.878	0	-3	1.875

Kaynak: TCMB

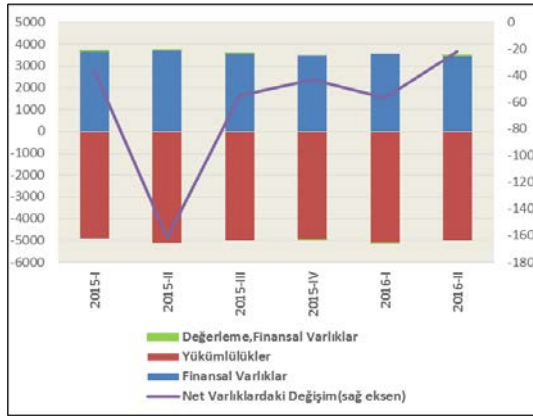
Grafik 9. Finansal Olmayan Kuruluşların Varlık ve Yükümlülükleri, Araç Dağılımı (yüzde)



Kaynak: TCMB

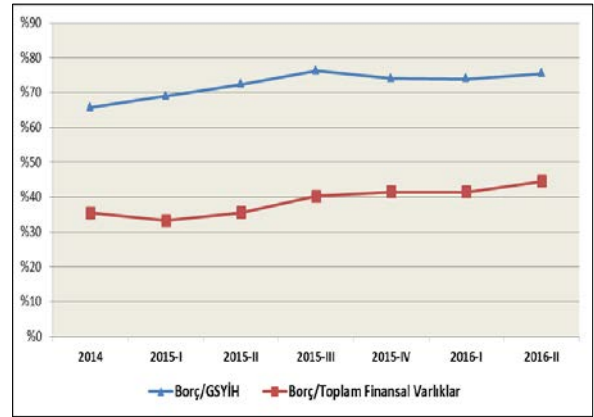
2016 yılı ikinci çeyreklik döneminde, finansal olmayan kuruluşların varlıklar tarafındaki en önemli kalemini; ticari kredi ve avanslar ile diğer kalemlerin toplamından oluşan diğer alacaklar (yüzde 50) oluşturmaktadır. Hisse senetleri ve özkaynakların payı yüzde 36, para ve mevduatların payı ise yüzde 12 olmuştur.⁴ Yükümlülük tarafında ise hisse senetleri ve özkaynak ihracı yoluyla yapılan finansmanın toplam yükümlülükler içindeki payı yüzde 32, diğer borçların oranı yüzde 37, kullanılan kredilerin payı ise yüzde 30 olarak gerçekleşmiştir (Grafik 9).

Grafik 10. Finansal Olmayan Kuruluşlar Net Varlık Değişimi (milyar TL)



Kaynak: TCMB

Grafik 11. Finansal Olmayan Kuruluşların Borçlarının (*) GSYİH'ye Oranı (yüzde)



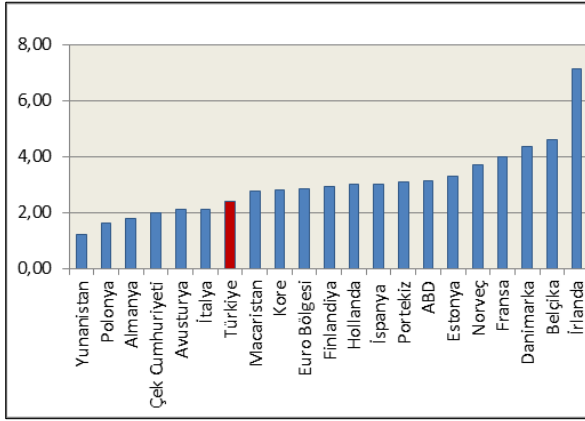
Kaynak: TCMB

(*) Borçlar; krediler ve borçlanma senetlerinden oluşmaktadır.

Finansal olmayan kuruluşların net varlıkları 2016 yılı ikinci çeyreğinde bir önceki çeyreğe göre 22 milyar Türk Lirası azalmıştır (Grafik 10). Finansal olmayan kuruluşların borçlarının GSYİH'ye oranı ise 2016 yılı ikinci çeyreğinde yatay seyretmekle birlikte borçların toplam finansal varlıklara oranı artış eğilimini sürdürmüştür (Grafik 11).

⁴ Finansal olmayan kuruluşların finansal hesapları derlenirken kasa, diğer alacak, diğer borçlar, hisse senetleri ve özkaynaklar kalemleri için 2014 yılına kadar TCMB Sektör Bilançoları, 2014 yılından itibaren ise TÜİK'ten elde edilen finansal olmayan toplulaştırılmış şirket bilançoları kullanılmıştır.

**Grafik 12. Finansal Olmayan Kuruluşların
Yükümlülükleri/GSYİH**



Kaynak: TCMB, OECD

Finansal olmayan kuruluşların borçlarının GSYİH'ye oranları çeşitli ülkelerle karşılaştırıldığında, 2016 yılı ikinci çeyreğinde, Türkiye'nin borçluluk düzeyi düşük ülkeler arasında yer aldığı görülmektedir(Grafik12).

IV. Sonuç

2016 yılı ikinci çeyreğinde, Türkiye ekonomisi net borçlu pozisyonunu sürdürürken, hanehalkı ve dünyanın geri kalanı finansman sağlayan iki ana sektör olmuştur. En borçlu sektör, finansal olmayan kuruluşlar olurken, bunu merkezi yönetim izlemiş ve diğer tüm sektörler net alacaklı pozisyonlarını korumuştur. Bu dönemde, hanehalkı net finansal değeri artarken, finansal olmayan kuruluşların net varlıkları bir miktar gerilemiştir. AB ülkeleri ve ABD'nin oluşturduğu ülkeler ile karşılaştırıldığında, Türkiye'de hanehalkı borçluluk düzeyinin Euro bölgesi ortalamasının oldukça altında, finansal olmayan kuruluşlarının borçluluk düzeyinin ise Euro bölgesi ortalamasına yakın ve düşük seviyeli ülkeler arasında olduğu dikkat çekmektedir.

Uluslararası istatistik standartlar, yurtiçi ve yurtdışı ekonomik gelişmelerin nasıl ölçüleceği hakkında küresel olarak kabul edilen tavsiyelerden oluşmakta ve temel ekonomik göstergelerin üretilmesi için esas teşkil etmektedir. Bu standartlar, Ulusal Hesaplar Sistemi (System of National Accounts - SNA)¹ ve Ödemeler Dengesi ve Uluslararası Yatırım Pozisyonu El Kitabı'ndan (Balance of Payments and International Investment Position Manual - BPM)² oluşmakta olup yöntem ve sınıflamalar açısından birbirleriyle tam olarak uyumludur. SNA'nın Avrupa düzeyindeki karşılığı ise Avrupa Hesaplar Sistemi (European System of National and Regional Accounts - ESA), sunuluş biçimi ve Avrupa Birliği'ne özel bazı kavramlar haricinde yine bu standartlar doğrultusunda hazırlanmıştır.

Ekonomik faaliyetleri kapsamlı ve zamanlı bir şekilde ölçerek, ülkeler arası karşılaştırmalara olanak sağlamak üzere hazırlanan ulusal hesaplar sistemine ait el kitapları (SNA ve ESA), Türkiye Finansal Hesapları'nın derlenmesinde de kullanılmaktadır. Son yıllarda yukarıda sözü edilen gelişmeler ışığında, öncelikle SNA güncellenmiş ve Şubat 2009'da SNA 2008 yayımlanmıştır. Bu gelişmeyi izleyerek, ESA'nın da revize edilmesi ihtiyacı ortaya çıkmış ve Ekim 2014 itibarıyla Avrupa Birliği ülkeleri yeni sınıflamalara uygun finansal hesapları yayımlamaya başlamıştır. Türkiye Finansal Hesapları da 2016 II. çeyrek verisinden başlayarak yeni sınıflamalara uygun üretilmeye başlanmış ve tarihsel verilerde de bu doğrultuda revizyon gerçekleştirilmiştir. Bu kutuda, SNA 2008 ve ESA 2010 çerçevesinde getirilen yeni tanım ve sınıflamalar ele alınarak Türkiye Finansal Hesapları'nda bu yönde yapılan değişiklikler incelenecektir.

¹ Birleşmiş Milletler, Dünya Bankası, IMF, OECD ve Eurostat tarafından hazırlanmıştır.

² IMF tarafından hazırlanmıştır.

Uluslararası Standartlarla Getirilen Değişiklikler:

Şema 1. Sektör Sınıflamalarında Yapılan Değişiklikler

Sektör	SNA 1993 / ESA 1995	Sektör Kodu		Sektör Kodu	SNA 2008 / ESA 2010	TCMB Uygulaması
Finansal Kuruluşlar	Merkez Bankası	S.121	→	S.121	Merkez Bankası	✓
	Diğer Parasal ve Finansal Kuruluşlar	S.122	→	S.122	Mevduat Kabul Eden Kuruluşlar	✓
	-		→	S.123	Para Piyasası Fonları	✓
	Diğer Finansal Aracılar	S.123	→	S.124	Para Piyasası Dışındaki Yatırım Fonları	✓
	Finansal Yardımcılar	S.124	→	S.125	Diğer Finansal Aracılar	✓
			→	S.126	Finansal Yardımcılar	✓
			→	S.127	Kısıtlı Finansal Kuruluşlar ve İkrazatçılar	
	Sigorta Şirketleri ve Emeklilik Fonları	S.125	→	S.128	Sigorta Şirketleri	✓
		→	S.129	Emeklilik Fonları	✓	
Finansal Olmayan Kuruluşlar		S.11	→	S.11	Finansal Olmayan Kuruluşlar	✓
Genel Yönetim	Merkezi Yönetim	S.1311	→	S.1311	Merkezi Yönetim	✓
	Yerel Yönetim	S.1313	→	S.1313	Yerel Yönetim	✓
	Sosyal Güvenlik Kuruluşları	S.1314	→	S.1314	Sosyal Güvenlik Kuruluşları	✓
Hanehalkı		S.14	→	S.14	Hanehalkı	✓
Hanehalkına Hizmet Veren Kar Amacı Olmayan Kuruluşlar		S.15	→	S.15	Hanehalkına Hizmet Veren Kar Amacı Olmayan Kuruluşlar	✓
Dünyanın Geri Kalanı		S.2	→	S.2	Dünyanın Geri Kalanı	✓

Finansal sektör daha detaylı sınıflandırılmıştır: Sektör sınıflamalarında en büyük değişiklik, finansal kuruluşlar sektöründe olmuştur. Daha önce 5 alt sektörde sınıflandırılan finansal sektör, 9 alt sektör altında sınıflandırılmaya başlanmıştır. Diğer parasal ve finansal kuruluşlar; mevduat kabul eden kuruluşlar ile para piyasası fonları olarak alt sektörlerine ayrıştırılmıştır. Diğer finansal aracilar sektörü içerisinde sınıflandırılan para piyasası fonları dışındaki yatırım fonları ise finansal aracilar sektörü altında ayrı bir alt sektör olarak sınıflandırılmış, sigorta şirketleri ile emeklilik fonları da ayrı alt sektörler olarak sınıflandırılmaya başlanmıştır (Şema 1).

Holding şirketler ve merkez ofis sınıflaması değişmiştir: Holding şirketleri daha önce ait olduğu kurumsal birimin altında sınıflandırılırken, yeni standartlara göre finansal olmayan kuruluşların altında sınıflandırılması ve benzer şekilde merkez ofislerin de faaliyet konularına göre finansal olmayan şirketler veya finansal yardımcıları altında sınıflandırılması öngörülmüştür.

Dünyanın geri kalanı sektörü bakış açısı değişmiştir: Daha önce yurtdışı bakış açısı ile sunulan hesaplar, Uluslararası Yatırım Pozisyonu İstatistikleri ile uyumlu olarak yurtiçi ekonomi açısından raporlanmaya başlanmıştır.

Şema 2. Finansal Araç Sınıflaması

SNA 1993 / ESA 1995	Araç Kodu		Araç Kodu	SNA 2008 / ESA 2010	TCMB Uygulaması
Parasal Altın ve SDR	F.1	→	F.1	Parasal Altın ve SDR	✓
Parasal Altın	F.11	→	F.11	Parasal Altın	✓
Özel Çekme Hakları (SDR)	F.12	→	F.12	Özel Çekme Hakları (SDR)	✓
Para ve Mevduatlar	F.2	→	F.2	Para ve Mevduatlar	✓
Para	F.21	→	F.21	Para	✓
Vadesiz Mevduatlar	F.22	→	F.22	Vadesiz Mevduatlar	✓
Vadeli Mevduatlar	F.23	→	F.29	Vadeli Mevduatlar	✓
Borçlanma Senetleri	F.3	→	F.3	Borçlanma Senetleri	✓
Kısa Vadeli Borçlanma Senetleri	F.331	→	F.31	Kısa Vadeli Borçlanma Senetleri	✓
Uzun Vadeli Borçlanma Senetleri	F.332	→	F.32	Uzun Vadeli Borçlanma Senetleri	✓
Finansal Türevler	F.34	→			✓
Krediler	F.4	→	F.4	Krediler	✓
Kısa Vadeli Krediler	F.41	→	F.41	Kısa Vadeli Krediler	✓
Uzun Vadeli Krediler	F.42	→	F.42	Uzun Vadeli Krediler	✓
Hisse Senetleri ve Özkaynaklar	F.5	→	F.5	Hisse Senetleri ve Özkaynaklar	✓
Hisse Senetleri ve Özkaynaklar	F.51	→	F.51	Hisse Senetleri ve Özkaynaklar	✓
Kote Edilen Hisse Senetleri	F.511	→	F.511	Kote Edilen Hisse Senetleri	✓
Kote Edilmemiş Hisse Senetleri	F.512	→	F.512	Kote Edilmemiş Hisse Senetleri	✓
Diğer Sermaye	F.513	→	F.519	Diğer Sermaye	✓
Yatırım Fonu Katılma Belgeleri	F.52	→	F.52	Yatırım Fonu Katılma Belgeleri	✓
		→	F.521	Para Piyasası Fonları	✓
		→	F.522	Diğer Yatırım Fonları	✓
Sigorta Teknik Rezervleri	F.6	→	F.6	Sigorta, Emeklilik ve Standart Garanti Sözleşmeleri	✓
Hayat sigortası ve emeklilik fonlarındaki hanehalkı net kıymeti	F.61	→	F.61	Hayat Dışı Sigorta Teknik Karşılıklar	
Hayat sigortasındaki hanehalkı net kıymeti	F.611	→	F.62	Hayat ve Yıllık Gelir Esaslı Sigorta Hakları	
Emeklilik fonlarındaki hanehalkı net kıymeti	F.612	→	F.63	Emeklilik Hakları	
Sigorta prim ön ödemeleri	F.62	→	F.64	Emeklilik Yöneticileri Emeklilik Fonu Alacakları	
		→	F.65	Emeklilik Dışı Faydalara İlişkin Haklar	
		→	F.66	Standart Garantiler Altında Talep Edilen Karşılıklar	
		→	F.7	Finansal Türevler ve Çalışanların Hisse Senedi Opsiyonu	✓
		→	F.71	Finansal Türevler	✓
		→	F.72	Çalışanların Hisse Senedi Opsiyonları	
Diğer Alacaklar/Borçlar	F.7	→	F.8	Diğer Alacaklar/Borçlar	✓
Ticari Krediler ve Avanslar	F.71	→	F.81	Ticari Krediler ve Avanslar	✓
Diğer	F.79	→	F.89	Diğer	✓

Özel Çekme Hakkı (SDR) kayıt yönteminde değişiklik yapılmıştır: Uluslararası Para Fonu tarafından yaratılan uluslararası bir rezerv varlık olan SDR'lerin daha önceki uygulamada karşı sektörde yükümlülük kaydı yapılmazken, yeni standartlar gereği dünyanın geri kalanına yükümlülük olarak kaydedilmeye başlanmıştır.

Mevduat ve kredi tanımları değişmiştir: Sadece mevduat kabul eden kuruluşların mevduat hesapları dahil edilmiş, bu nedenle para piyasası fonlarına ait mevduatlar çıkarılmış ve para piyasası fonlarına eklenmiştir.. Ayrıca, bankalararası kredi ve repo işlemleri kredi tanımından çıkarılarak mevduat tanımı içerisinde sınıflandırılmıştır.

Finansal araçlarda sınıflama değişikliği yapılmıştır: Daha önce borçlanma senetleri altında izlenen finansal türevler "finansal türevler ve çalışanlar hisse senedi opsiyonu" olarak ayrı bir

finansal araç olarak sınıflandırılmaya başlanmış ve yatırım fonu katılma belgeleri; para piyasası fonları ve diğer yatırım fonları olmak üzere ayrıştırılmıştır (Şema 2).

Sigorta teknik rezervlerinin alt kalemleri detaylandırılmıştır: Özellikle hayat ve hayat dışı sigortacılık işlemlerinin ayrı olarak izlenmesine olanak sağlayacak alt kırılımlar eklenmiş ve emeklilik fonları ile ilgili varlık ve yükümlülük kalemleri detaylandırılmıştır (Şema 2).

Türkiye Finansal Hesapları'nda Yapılan Değişiklikler

Türkiye'nin finansal faaliyetlerini diğer ülkelerle karşılaştırılabilirlik ve uluslararası istatistik standartlara uyum sağlamak amacıyla, veri kaynaklarında detaylı çalışmalar yapılmış ve Kasım 2016 itibarıyla SNA 2008 ve ESA 2010 standartları ile uyumlu finansal hesaplar üretilmeye başlanmıştır. Uyum sağlanan standartlar, zaman serilerinde devamlılık sağlamak amacıyla 2010 yılından itibaren geriye dönük olarak düzenlenmiştir.

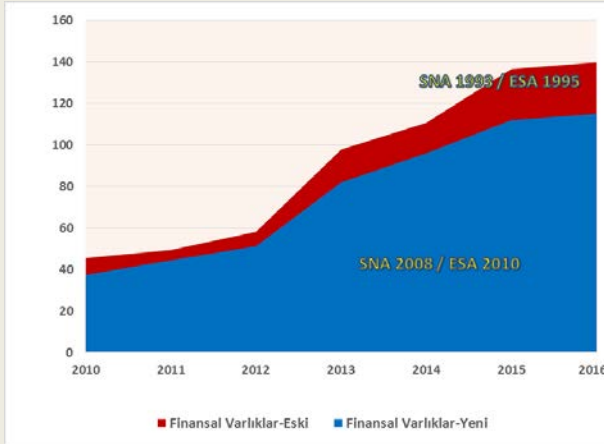
Yukarıda sözü edilen (Şema 1) yeni sektör sınıflamalarına uyum sağlanmıştır ³ ve finansal araç sınıflamalarında öngörülen tüm değişiklikler ve alt kırılımlar yapılmıştır ⁴.

³ Türk finansal piyasalarında işlevi henüz olmayan kısıtlı finansal kuruluşlar ve ikrazatçılar alt sektörü tanımlanmamıştır. Holding şirketler ve merkez ofis sınıflamasındaki değişiklikler ise Türkiye İstatistik Kurumu'nun Türkiye iş kayıtları veri tabanını güncellenmesinin ardından yapılabilecektir.

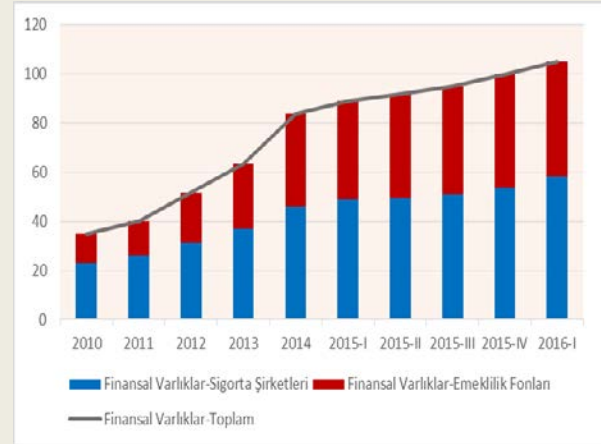
⁴ Türkiye'de sigortacılık sektörü raporlama standartlarında henüz bulunmayan sınıflamalara yer verilmemiştir.

Grafik 1. Eski ve Yeni Sınıflama Karşılaştırmaları (Milyar TL)

Grafik 1.a Diğer Finansal Aracılar, Finansal Varlıklar

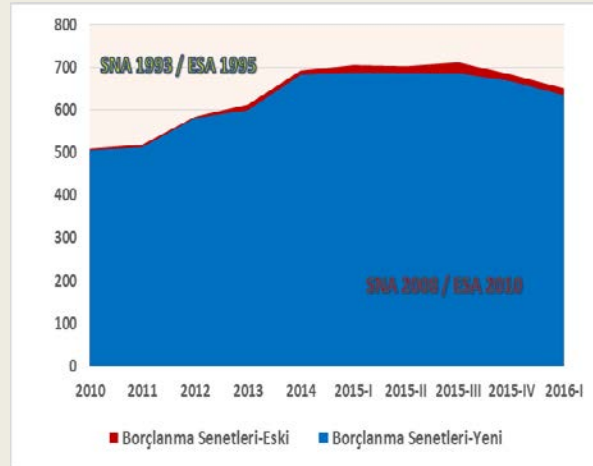
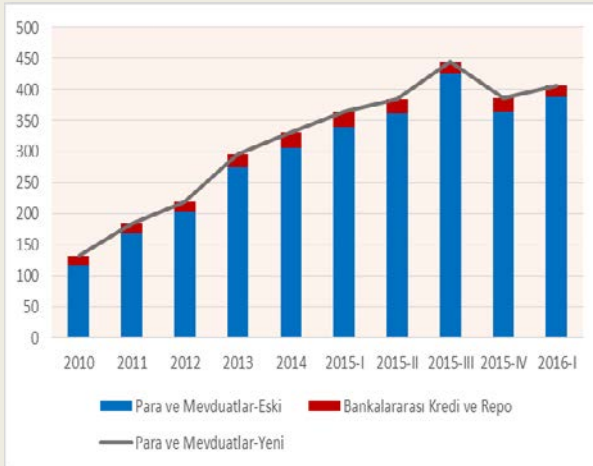


Grafik 1.b. Sigorta Şirketleri ve Emeklilik Fonları



Grafik 1.c. Para ve Mevduatlar, Diğer Parasal ve Finansal Kuruluşlar

Grafik 1.d. Borçlanma Senetleri, Toplam Ekonomi



Kaynak: TCMB

- Para piyasası fonları dışındaki yatırım fonlarının ayrıştırılmasıyla diğer finansal araçlar sektörü finansal varlıklarında ortalama yüzde 15'lik bir azalış gözlenmiş ve bu azalış para piyasası dışındaki diğer yatırım fonlarına eklenmiştir (Grafik 1.a).
- Sigorta şirketleri ve bireysel emeklilik ana sektörü içerisinde, ortalama yüzde 42'lik bir paya sahip olan bireysel emeklilik fonları ayrı bir alt sektör olarak sınıflandırılmaya başlanmıştır (Grafik 1.b).
- Diğer parasal ve finansal kuruluşlar sektörünün para ve mevduat varlıklarına, kredilerden çıkarılan bankalararası kredi ve repo işlemlerinin eklenmesiyle, incelenen dönem itibarıyla ortalama yüzde 4 oranında bir artış gözlenmiştir (Grafik 1.c).

- Finansal trev iŖlemlerinin borlanma senetleri ierisinden ıkarılmasıyla, yeni sınıflamada borlanma senetleri ortalama yzde 2 oranında azalış gstermiŖtir.
- Toplam yurtii ekonominin borlanma senetleri varlıkları eski sınıflamalara gre kk bir miktar atmıŖ, ortalama arttıŖ yzde 1'in altında kalmıŖtır (Grafik 1.d).

Sonuç

Uluslararası istatistik standartlarında yapılan güncellemelere paralel olarak finansal hesaplar ile ilgili istatistiklerin de yenilenmesi ihtiyacı ortaya çıkmış ve SNA 2008 ve ESA 2010 çerçevesinde ülkelerce ilgili istatistikler aşamalı olarak güncellenmeye başlanmıştır.

Sektör ve araç sınıflamalarını daha detaylı sınıflayan yeni standartlar, özellikle finansal sektörde önemli değişiklikler ortaya koymuştur. Özetle; para piyasası fonları, mevduat kabul eden kuruluşlar tanımından çıkarılarak ayrı bir alt sektör olarak izlenmeye başlanmış ve para piyasası dışında kalan yatırım fonları da finansal araçlar olarak ayrı bir başlık altında sınıflandırılmıştır. Emeklilik fonlarının finansal sektörde giderek önem kazanmasına paralel olarak sigorta şirketleri ve emeklilik fonları ayrı alt sektörler olarak değerlendirilmiştir. Finansal araçlarda ise, yine en çok finansal sektörü etkileyen değişiklikler gözlenmiş ve bankalararası işlemler kredi tanımından çıkarılarak mevduat olarak sınıflanmıştır. Finansal türev işlemlerin daha detaylı izlenmesine olanak sağlamak üzere, daha önce borçlanma senetleri altında izlenen finansal türevler de ayrı bir finansal araç olarak sınıflandırılmıştır. Gelişen sigortacılık ve emeklilik sistemlerinin izlenmesi amacıyla bu sektörlerle ait araç tanımları detaylandırılmıştır.

Hesap standartlardaki güncellemeler ışığında, Türkiye Finansal Hesapları da uluslararası karşılaştırmalara olanak sağlayacak şekilde güncellenmiş ve 2016 yılı ikinci çeyrek itibarıyla yayımlanmaya başlanmıştır. Sektör ve araçlar itibarıyla güncellemelerin etkileri incelendiğinde en önemli değişikliğin mevduat kabul eden kuruluşlar ile para piyasası fonlarının ayrıştırılması ve bunlara ait hesapların kredi ve mevduat kalemlerine yansımaları olarak gözlendiği, diğer güncellemelerin ise önemli bir etkisinin olmadığı görülmüştür.