

Kutu 4.1

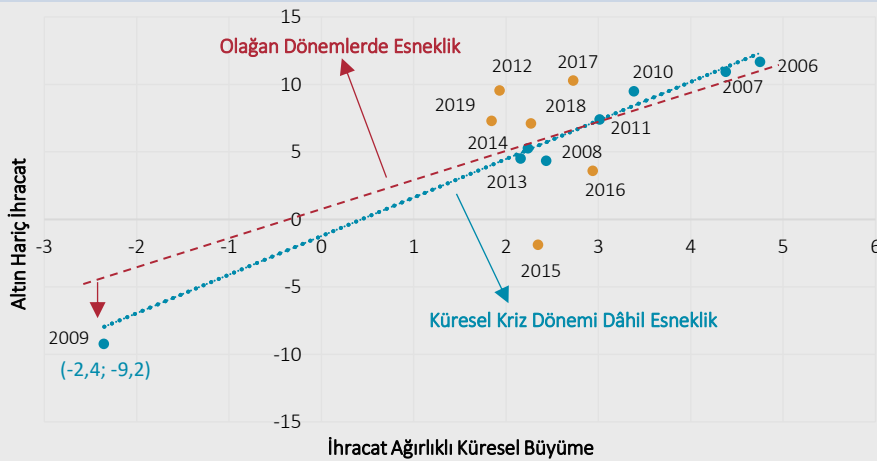
Salgınının Dış Talep ve Turizm Kanallarıyla Olası Etkileri

Salgına bağlı olarak küresel büyüme görünümü önemli ölçüde zayıflamıştır. Çok sayıda uluslararası kuruluş tarafından yapılan tahminler, dış pazarlarımızdaki daralmanın 2008 küresel finansal kriz dönemine göre daha kuvvetli olacağı yönündedir (Kutu 2.1). Ayrıca uygulanan seyahat kısıtlamaları turizm ve bağlantılı taşımacılık faaliyetlerini durma noktasına getirmiştir. Bu kutuda, söz konusu unsurların Türkiye’de mal ihracatı ve turizm kanalıyla büyüme üzerindeki olası etkileri ele alınmaktadır.

Dış Talep Kanalı ve İhracat

İhracat ağırlıklı küresel büyüme (İAKB) ve altın hariç mal ihracatının yıllık değişimlerinin serpilme çizimleri, dış talepteki yavaşlamanın mal ihracatı üzerindeki olası etkilerini değerlendirmek adına basit ancak faydalı bir gösterim olacaktır (Grafik 1). Bu gösterime göre, 2006-2019 dönemi için ihracatın dış talep esnekliği (mavi çizgi) 2,9 seviyesindedir. Bu rakam, dış pazar büyümesindeki 1 puanlık artışın altın hariç ihracat büyümesini yaklaşık 3 puan artırdığı şeklinde yorumlanabilir. İhracatın reel kur, petrol fiyatı, pazar çeşitlendirmesi, vb. diğer belirleyicileri nedeniyle bu doğrusal ilişkiden belirgin sapmalar görülebilmektedir. Örneğin 2012 yılında Avrupa borç krizi nedeniyle bölgeye azalan ihracatın yüksek petrol fiyatları ve Türk lirasındaki birikimli değer kaybının desteğiyle olumlu görünüme sahip Orta Doğu ve Afrika (ODA) ülkelerine yönelmiş olması, 2017-2019 döneminde ise TL’deki uzun süreli değer kaybına bağlı olarak artan rekabet gücü ihracatın olumlu seyrinde önemli rol oynamıştır. Dış talep görünümünün ima ettiğinden daha zayıf bir ihracat performansı gözlenen 2015 ve 2016 yıllarında ise jeopolitik gelişmelerin sınırlayıcı etkisinden bahsedilebilir.

Grafik 1: Küresel Büyüme ve İhracat (Yıllık % Değişim)



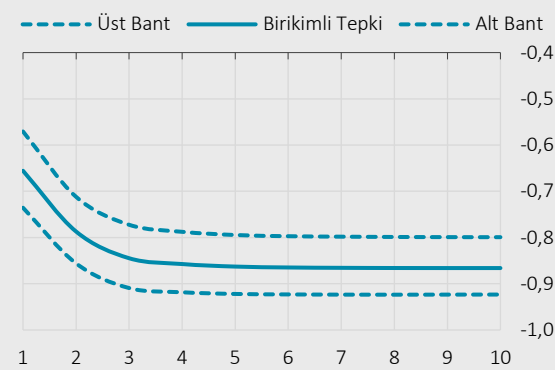
Kaynak: TCMB, TÜİK.

Aynı analiz küresel ekonominin sert bir şekilde daraldığı 2009 yılı hariç tutularak tekrarlandığında (kırmızı çizgi), ihracatın dış talep esnekliği 2,2’ye inmektedir. Küresel kriz dönemine ait tek bir gözlemin ihracatın dış gelir esnekliğini bu ölçüde farklılaştırmasında, söz konusu dönemdeki finansal kısıtların (krediye erişim, bilanço etkileri, vb.) etkili olabileceği değerlendirilmektedir. İAKB’nin %2,4 oranında daraldığı 2009 yılına ilişkin gözlemler, salgın nedeniyle başta Avrupa ülkeleri olmak üzere dış pazarlarımızda öngörülen daralmanın 2020 yılında ihracat imkânlarını ciddi ölçüde sınırlayacağına işaret etmektedir.

Turizm Kanalı ve Ekonomiye Yayılımı

Salgının kontrol altına alınması amacıyla alınan önlemler kapsamında Türkiye genelinde yurt dışı uçuşlar 27 Mart 2020 tarihi itibarıyla tamamen durdurulmuştur. Turizm gelirlerinin 2019 yılında milli gelir içindeki payının yaklaşık %4 olduğu düşünüldüğünde, turizmdeki mevcut seyrin büyüme üzerinde belirgin bir doğrudan etkisi olması beklenmektedir. Ayrıca, lokanta-otel, ulaştırma, perakende ticaret gibi turizm bağlantılı sektörler kanalıyla dolaylı olarak da iktisadi faaliyetin etkilenmesi söz konusudur. Bu amaçla tahmin edilen vektör öz gecikmeli (VAR) modeli, turist sayısındaki %10 düşüşün GSYİH büyümesi üzerindeki etkisinin ilk çeyrekte [0,57-0,74] puan aralığında, bir yıl içinde ise birikimli olarak yaklaşık [0,79-0,92] puan olduğunu göstermektedir (Grafik 2). Kişi başı harcamaların ülke gruplarına göre farklılaşmasından ötürü yabancı ziyaretçi kompozisyonunun sonuçları etkileyebileceği not edilmelidir.

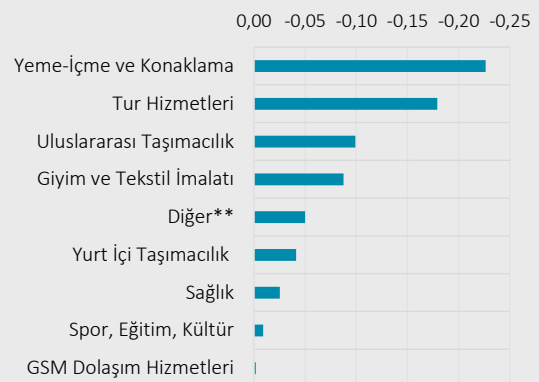
Grafik 2: Turist Sayısındaki %10 Düşüşün GSYİH Üzerindeki Birikimli Etkisi* (% Puan)



* Turist sayısı, ticaret sektörü katma değeri ve GSYİH'yi içeren, nihai yurt içi talebin dışsal olarak kontrol edildiği VAR modeli 2008Ç1:2019Ç4 dönemi için tahmin edilmiştir. Alternatif modellerden elde edilen sonuçların büyük ölçüde uyumlu olduğu gözlenmektedir.

** Çoğunlukla hediyelik eşya, halı, kilim, vb. ve diğer harcamaları içeren diğer kalemi ilişkili olduğu perakende ticaret altında değerlendirilmektedir.

Grafik 3: Turist Sayısındaki %10 Düşüşün GSYİH'ye Aktarım Kanalları (% Puan)



Tamamlayıcı bir yaklaşım olarak, sektörel bağlantıları içeren 2012 yılı girdi-çıkı tablosu kullanılarak turist harcamalarındaki %10 düşüşün ekonomide neden olduğu üretim kaybı ve sektörel yayılımı tahmin edilmiştir.¹ Bu çerçevede, turist harcamalarındaki %10 düşüş GSYİH'de doğrudan, dolaylı ve uyarılmış etkiler yoluyla yaklaşık 0,7 puan azalışa neden olmaktadır. Şokun ekonomiye aktarımı büyük ölçüde yeme-içme ve konaklama, tur hizmetleri, taşımacılık ile giyim ve tekstil imalatı sektörleri üzerinden gerçekleşmektedir (Grafik 3).

Girdi-çıkı analizi dolaylı etkileri de göz önünde bulundurması bakımından önemli bulgular sunarken en güncel girdi-çıkı tablosunun 2012 yılına ait olması analizi sınırlamaktadır. Çoğunlukla hizmet sektörüyle ilişkili turizmin GSYİH'deki payı zaman içinde artmıştır. Bu nedenle, ekonominin 2012'deki yapısıyla GSYİH üzerinde hesaplanan etki düzeyi bir alt sınır olarak değerlendirilebilir.

Sonuç olarak, küresel büyüme görünümündeki bozulma ve seyahat kısıtlamalarının ihracat talebi ve turizm kanallarıyla büyüme üzerinde belirgin etkileri olması beklenmektedir. Bununla birlikte, ihracat ve seyahat gelirlerinde öngörülen zayıflamanın dış denge üzerindeki olumsuz etkilerinin, emtia fiyatlarındaki düşüş ve faaliyetlerdeki yavaşlamaya bağlı olarak ithalat talebindeki azalışla sınırlanacağı, böylece 2020 yılında cari işlemler dengesinin ılımlı bir seyir izleyeceği öngörülmektedir.

¹ 2017-2019 yılları ortalamasına göre turizm harcamaları içinde en yüksek payı olan sektörler sırasıyla yeme-içme ve konaklama (%32), tur hizmetleri (%24), yurt dışı taşımacılık (%21) ve giyim ve tekstil (%12)'dir. Son girdi-çıkı tablosunun 2012 yılına ait olması nedeniyle sektörler arası yapının dönem içerisinde belirgin değişmediği varsayılmıştır. Son olarak, turizm şokunun etkisi hesaplanırken katma değer/üretim oranı sabit alınmaktadır.