

## VI. ÖDEMELER DENGESİ

### VI.1. Dış Ticaret Gelişmeleri

2001 yılı Şubat ayında dalgalanmaya bırakılan Türk lirasının reel olarak değer kaybetmeye başlaması ve ekonomide yaşanan daralma, ithalatın hızla gerilemesine ihracatın ise artış eğilimine girmesine neden olmuştur. 2001 yılının ilk dokuz ayında, ithalat geçen yılın aynı dönemine göre yüzde 23,3 oranında azalırken ihracat yüzde 11,8 oranında artmıştır. Türkiye İhracatçılar Meclisi kayıtlarına göre ise Ocak-Ekim döneminde ihracat geçen yılın aynı dönemine göre yüzde 14,8 oranında artarak 25,8 milyar ABD doları düzeyinde gerçekleşmiştir.

Toplam ihracatımızın yüzde 90'ından fazlasını oluşturan imalat sanayi ürünleri ihracatı yılın ilk dokuz ayında yüzde 11,7 oranında artmıştır. Söz konusu artışın iki temel nedeni bulunmaktadır. Birincisi, iç talepteki büyük daralma sonucu firmaların dış pazara yönelmeleridir. Nitekim, Ocak-Ekim döneminde otomotiv ana sanayii ihracatı yüzde 73 oranında artmasına karşın, aynı dönemde üretim yüzde 38 oranında gerilemiştir.

**İç talepteki daralma ve Türk lirasının değer kaybı ihracatı olumlu etkilemiş, ancak dış piyasalardaki durgunluk ve finansman sorunu söz konusu etkiyi kısıtlamıştır.**

İhracatı artırıcı ikinci etken ise, yılın ilk on ayında Türk lirasının yurtiçi özel imalat fiyatları ve yurtdışı üretici fiyatları kullanılarak hesaplanan reel kur endeksine göre yüzde 15,5 oranında değer kaybetmesinden ötürü rekabet gücümüzün artmış olmasıdır. Buna karşın, ihracata yönelik üretimde ithal girdi kullanımının yoğun olması bu olumlu etkiyi kısıtlayan önemli bir etkindir. Ayrıca, finansman maliyetlerindeki yükselme ve imkanlarındaki daralma ihracata yönelik üretimi ve ihracatı olumsuz etkileyen bir faktör olmaktadır.

**Tablo VI.1. Ödemeler Dengesi**  
(Milyon ABD Doları)

	Eylül		Ocak-Eylül	
	2000	2001	2000	2001
Dış Ticaret Dengesi	-1837	-423	-16175	-4110
Diğer Mal ve Hizmet Dengesi	1211	764	5477	3757
Transferler Dengesi	372	352	3804	2867
Cari İşlemler Dengesi	-254	693	-6894	2514
Sermaye Hareketleri Dengesi	-243	381	10936	-10636
Doğrudan Yatırımlar (Net)	210	229	-257	2110
Portföy (Net)	270	131	6032	-3950
Uzun Vadeli (Net)	-200	-173	2914	-885
Kısa Vadeli (Net)	-523	194	2247	-7911
Net Hata ve Noksan	445	-963	-1645	-3142
<i>Bavul Ticareti</i>	285	280	2071	2253
<i>Turizm Gelirleri</i>	1056	1143	5885	6648
<i>İşçi Gelirleri</i>	330	220	3387	2173
<i>Diğer Görünmeyen Gelirler</i>	1014	429	8853	5592

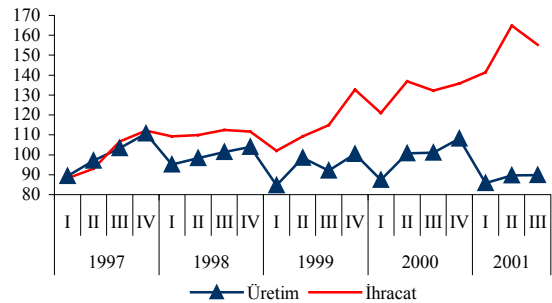
Kaynak: TCMB

**Tablo VI.2: Dış Ticaret**  
(Milyon ABD Doları)

	Eylül		Yüzde Değişim	Ocak-Eylül		Yüzde Değişim
	2000	2001		2000	2001	
<b>İHRACAT</b>	2403,3	2565,3	6,7	20541,7	22974,8	11,8
Tarım	185,6	237,4	28,0	1262,0	1539,1	22,0
Balıkçılık	1,5	2,7	73,2	18,4	18,7	1,7
Madencilik	35,5	24,5	-30,8	305,0	252,9	-17,1
İmalat	2166,2	2299,1	6,1	18927,0	21147,2	11,7
Diğer	14,5	1,5	-89,9	29,4	16,9	-42,5
<b>İTHALAT</b>	4643,5	3310,9	-28,7	39678,7	30452,0	-23,3
Tüketim	621,7	304,4	-51,0	5175,5	3076,2	-40,6
Yatırım	964,6	508,7	-47,3	8154,0	5294,6	-35,1
Ara Malı	3042,2	2469,5	-18,8	26195,4	21806,6	-16,8
Ham Petrol	305,6	413,4	35,3	2850,7	3058,3	7,3
Diğer	15,0	28,4	89,2	153,8	274,6	78,5

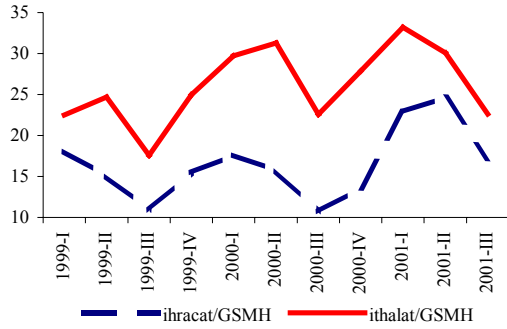
Kaynak: DİE

**Grafik VI.1. İmalat Sanayi İhracat Miktar ve Üretim Endeksleri (1997=100)**



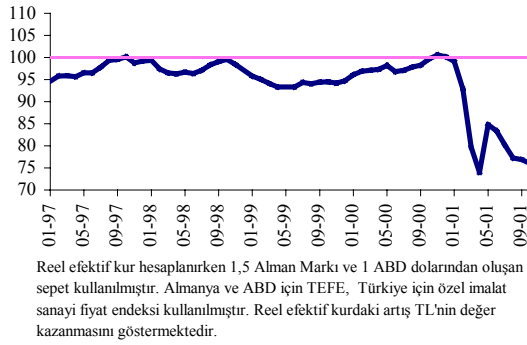
Kaynak: DİE

**Grafik VI.2: İhracat ve İthalatın GSMH'deki Payı (Yüzde)**



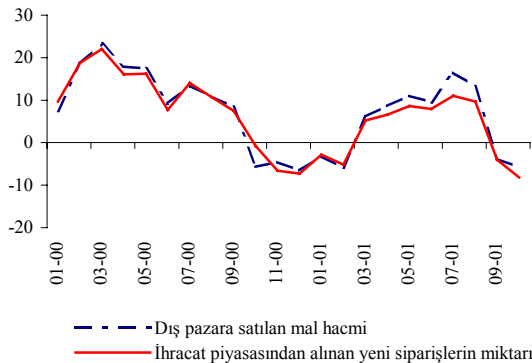
Kaynak: DİE

**Grafik VI.3: Reel Efektif Kur Endeksi (1987=100)**



Kaynak: TCMB, DİE

**Grafik VI.4. Gelecek Üç Aya Yönelik İhracat Beklentileri (İyimser eksi Kötümser)**



Kaynak: TCMB İktisadi Yönelim Anketi

TCMB İktisadi Yönelim Anketi Ekim ayı sonuçlarına göre, son üç ayda dış pazara satılan mal hacmi ve ihracat piyasasından alınan yeni siparişlerin giderek gerilemiş olduğu gözlenmektedir. Buna bağlı olarak gelecek üç aya ilişkin ihracat imkanlarındaki iyileşme beklentilerinde de yavaşlama olmuştur.

Yılın geri kalanında dış konjonktürde beklenen olumsuz gelişmelerin ihracat artışını sınırlayacağı düşünülmektedir. ABD ekonomisinde 2000 yılının ikinci yarısında baş gösteren ve 2001 yılında şiddetlenen durgunluk eğilimi, Eylül ayındaki terörist saldırıların yarattığı olumsuzluklarla birleşerek ülkenin dış talebini geriletebilecektir. IMF tahminlerine göre 2001 yılı için ABD ekonomisinin büyüme beklentisi yüzde 1,1'dir. Bu nedenle, bu ülkeye olan ihracatımızın yavaşlaması beklenmektedir. Diğer taraftan, en büyük ihracat pazarımız olan Avrupa Birliği'nde de yavaşlama belirtileri gözlenmektedir. Bölgenin ABD ekonomisinin yavaşlamasından da olumsuz etkileneceği, 2001 yılı büyümesinin yüzde 1,7 olarak gerçekleşeceği ve dolayısıyla bu ülkelerin ithalatının yavaşlayacağı düşünülmektedir. Yine IMF'ye göre 2000 yılında yüzde 12,4 oranında büyüyen dünya ticaret hacminin 2001 yılında yüzde 1,3 oranında kısıtlı bir artış göstermesi, dünya ekonomisinin de yüzde 2,4 oranında büyümesi tahmin edilmektedir. Diğer gelişmekte olan ülkeler gibi Türkiye'nin de dış ticaretinin bu durumdan olumsuz etkilenmesi beklenmektedir.

1999 yılından beri ihracat aleyhine gelişen dış ticaret hadleri 2001 yılının ilk dokuz ayında da bu eğilimini devam ettirmiştir. Bu dönemde, ihracat fiyatları yüzde 1,5 oranında gerilerken ithalat fiyatları yüzde 1,7 oranında artış göstermiştir. Dış ticaret hadlerinin dünya mal fiyatlarının gerilemesiyle 2001 yılının kalan kısmında da gerilemesini sürdüreceği beklenmektedir.

İthalat alt gruplar itibarıyla incelendiğinde, tüketim malı ithalatındaki gerilemenin Mart ayından itibaren artarak devam ettiği görülmektedir. Yatırım malı ve ara malı ithalatında da büyük oranlı düşüşler olmuş ve yılın ilk dokuz ayında sırasıyla yüzde 35,1 ve yüzde 16,8 oranlarında gerilemiştir. İktisadi Yönelim Anketi Ekim ayı sonuçlarına göre gelecek üç aylık dönemde de iç

piyasadan alınacak olan yeni siparişlerin düşeceği beklentisi artarak devam etmiştir. Buna göre yılın geri kalanında, iç talebin ve dolayısıyla ithalatın gerilemesini sürdüreceği düşünülmektedir.

Diğer taraftan, ithalatımızın yaklaşık yüzde 70'inin imalat sanayi üretimi için ara malı sağlanmasına yönelik yapıldığı göz önünde bulundurulduğunda, imalat sanayi üretimindeki gerileme ithalat talebini azaltacaktır. Benzer şekilde, sermaye malı ithalatında gözlenen büyük düşüş önümüzdeki dönemlerde ekonominin üretim kapasitesinin de olumsuz etkileneceğine işaret etmektedir.

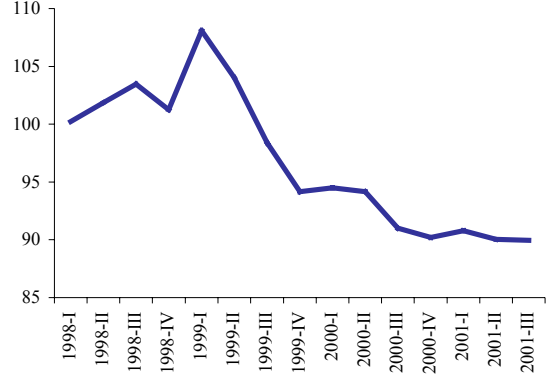
### Milli gelir ve imalat sanayii üretimindeki gerileme ile Türk lirasının değer kaybı ithalatımızın gerilemesine neden olmuştur.

2001 yılının ilk dokuz ayında geçen yılın aynı dönemine göre yüzde 60,9 oranında azalarak 7,5 milyar ABD doları olan dış ticaret dengesinin, ihracatın artması ve ithalatın azalmasıyla yılın geri kalanında da gerileme eğilimine devam edeceği düşünülmektedir.

### VI.2. Cari İşlemler Dengesi

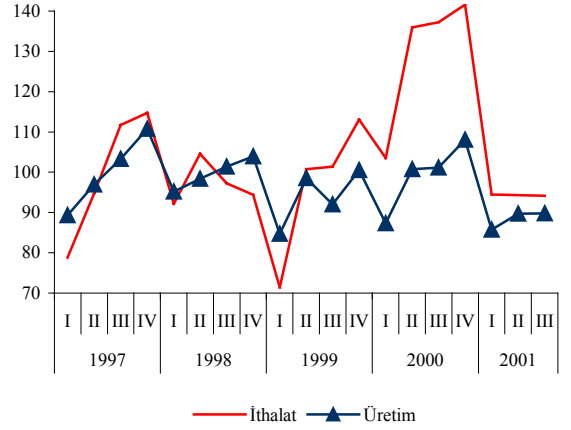
2001 yılının ilk dokuz ayında dış ticaret açığının daralması sonucunda cari işlemler dengesi 2,5 milyar ABD doları fazla vermiştir. Bu dönemde turizm gelirleri yüzde 13 oranında bir artış göstermiştir. Ancak, diğer özel ve resmi hizmet gelirlerindeki gerilemeye bağlı olarak diğer mal ve hizmet dengesinde düşüş gözlenmiştir. Geçen yıldan bu yana düşüş eğiliminde olan işçi gelirleri ve dolayısıyla karşılıksız transferler kalemi, 2001 yılında bu eğilimini sürdürmektedir. Bunun en önemli nedeni, euro dolar paritesinin bu dönemde euro aleyhine gelişmesidir. Ayrıca, Türk lirasının hızlı değer kaybı ve bankacılık sistemindeki sorunlar da işçi döviz girişlerini olumsuz etkilemiştir.

Grafik VI.5. Dış Ticaret Hadleri  
(İhracat Fiyatları/İthalat Fiyatları)



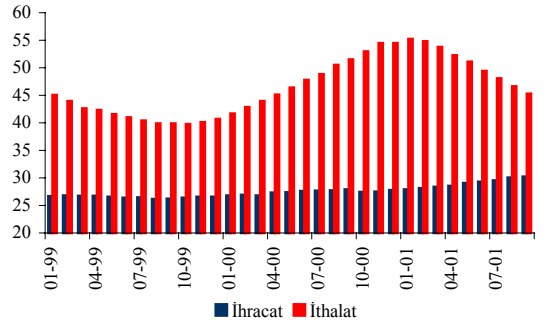
Kaynak: TCMB, DİE

Grafik VI.6. İmalat Sanayi İthalat Miktar ve Üretim Endeksleri (1997=100)



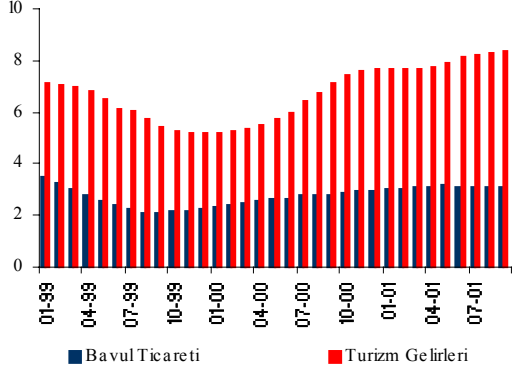
Kaynak: DİE

Grafik VI.7. İhracat ve İthalat  
(Yıllık, Milyar ABD Doları)



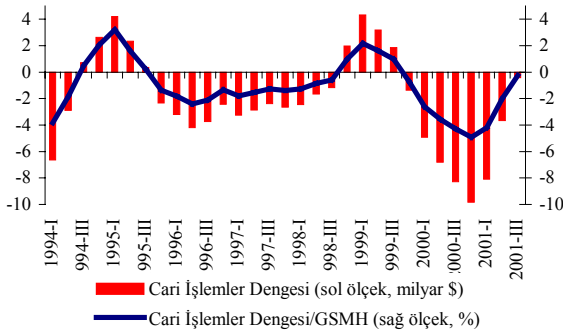
Kaynak: DİE

**Grafik VI.8. Bavul Ticareti ve Turizm Gelirleri**  
(Yıllık, Milyar ABD Doları)



Kaynak: TCMB

**Grafik VI.9. Cari İşlemler Dengesi (Yıllık)**



Kaynak: TCMB, DİE

**Tablo VI.3. Sektörler İtibariyle Net Sermaye Girişi**  
(Milyon ABD Doları)

	Eylül		Ocak-Eylül	
	2000	2001	2000	2001
NET SERMAYE GİRİŞİ	-243	381	10936	-10636
GENEL HÜKÜMET	474	-119	4918	-1271
Tahvil İhracı	627	0	5662	-169
Orta ve Uzun Vadeli	-153	-119	-744	-102
Kısa Vadeli	0	0	0	-1000
BANKALAR	-136	-1219	3432	-6750
Tahvil İhracı	0	0	292	-3
Orta ve Uzun Vadeli	-393	-217	-162	-1161
Kısa Vadeli	257	-1002	3302	-5586
DİĞER SEKTÖR	215	332	4180	-1009
Tahvil İhracı	0	0	0	0
Orta ve Uzun Vadeli	303	77	3309	25
Kısa Vadeli	-88	255	871	-1034
DİĞER	-796	1387	-1594	-1606
Menkul Değer (Yükümlülük)	-21	37	682	-3717
Doğrudan Yatırım (Yurtiçinde)	219	253	464	2488
Diğer	-994	1097	-2740	-377

Kaynak: DİE

**ABD'deki terörist saldırının Türk turizmine etkisinin büyük ölçüde 2002 yılında gözleneceği düşünülmektedir.**

Dış ticaret açığının daralmaya devam etmesiyle birlikte cari işlemler dengesinin 2001 yılının geri kalanında da fazla vermesi beklenmektedir. ABD'de yaşanan terör olaylarının turizm gelirlerini olumsuz etkilemesi beklenmektedir. Ancak, bu durum, yılın son çeyreğinde turizm gelirlerinin mevsimsel olarak azalması nedeniyle 2001 yılı genelini fazla etkilemeyecektir. Olumsuz etkinin, turizm faaliyetlerinin güvenlik endişesi nedeniyle azalması sonucu daha çok önümüzdeki yıl gözlenmesi beklenmektedir.

### VI.3. Sermaye Hareketleri

Yılın ilk dokuz ayında 10,6 milyar ABD doları sermaye çıkışı gerçekleşmiştir. Geçen yılın Ocak-Eylül dönemindeki yaklaşık 10,9 milyar ABD doları sermaye girişine kıyasla 2001 yılının aynı döneminde 10,6 milyar ABD doları sermaye çıkışı yaşanmış olması, döviz kurlarının istikrar kazanmasını ve faiz oranlarının düşmesini engelleyen en önemli faktörlerden biri olmuştur.

**2001 yılı Ocak-Eylül dönemindeki sermaye çıkışı ağırlıklı olarak kısa vadeli sermaye hareketlerinden ve yabancıların menkul değer satışından kaynaklanmıştır.**

Sermaye çıkışı ağırlıklı olarak kısa vadeli sermaye hareketlerinden ve yabancıların menkul değer satışından kaynaklanmıştır. Kısa vadeli sermaye çıkışı ise bankaların 2000 yılında çoğunlukla 1 yıl vadeli olarak temin ettikleri sendikasyon kredilerinin geri ödemeleri kaynaklıdır. Diğer taraftan, bankaların bu dönemde sağladığı krediler geri ödemelerin altında kalmıştır. Yılın geri kalanında da bu eğilimin devam etmesi beklenmektedir.