

TÜRKİYE CUMHURİYET MERKEZ BANKASI



Türkiye’de Ekonomik Aktivite İçinde Yabancı Sermaye Payı

Ercan TÜRKAN
Danışman

(ercan.turkan@tcmb.gov.tr)

19 Ocak 2005

İçindekiler

	Sayfa No.
Giriş	4
I. Kullanılan Metodoloji ve Veri Kaynakları	6
1.1. Kullanılan Tanımlar	6
1.2. Kullanılan Veri Kaynağı	7
1.3. Ekonomik Aktiviteyi Temsil Eden Göstergeler	9
1.4. 500 Büyük Firmanın Temsil Gücü	9
II. Ekonomik Aktivitede Yabancı Sermaye Etkisi	11
2.1. Yabancı Sermayeli Firma Sayısı	11
2.2. Ortalama Yabancı Sermaye Sahiplik Oranı	13
2.3. Ekonomik Aktiviteye Yabancı Sermaye Katılımı	13
2.3.1. Üretim İçinde Yabancı Sermaye Katılımı	14
2.3.2. Aktif Büyüklüğü İçinde Yabancı Sermaye Katılımı	14
2.3.3. Sermaye İçinde Yabancı Sermaye Katılımı	15
2.3.4. Toplam Satışlar İçinde Yabancı Sermaye Katılımı	16
2.3.5. İhracat İçinde Yabancı Sermaye Katılımı	17
2.3.6. İstihdam İçinde Yabancı Sermaye Katılımı	17
2.3.7. Kar İçinde Yabancı Sermaye Katılımı	18
2.3.8. Katma Değer İçinde Yabancı Sermaye Katılımı	18
2.3.9. Yabancı Sermaye Katılım Paylarının Karşılaştırılması	19
2.4. Yabancı Sermaye Katılımında Yaşanan Gelişmeler	20
2.5. Yabancı Sermayenin Dahil Olduğu Şirketlerin Ekonomik Aktivitedeki Yeri	21
2.6. Yabancı Sermaye Katılımına Sektörel Bakış	21
2.6.1. Sektörel Firma Sayıları	22
2.6.2. Sektörler İtibariyle Yabancı Sermaye Katılımı	24
Genel Bulgu ve Değerlendirmeler	26
Kaynakça	31

Tablolar

Sayfa No.

Tablo.1-	Yabancı Sermaye İzinleri	4
Tablo.2-	Fiili Yabancı Sermaye Girişleri	5
Tablo.3-	Bazı Firmalara Ait Bilgi Eksikliğini Giderici Tahminlerin Etkisi	9
Tablo.4-	Yaratılan Katma Değer İçerisinde 500 Büyük Firmanın Yeri	10
Tablo.5-	İlk ve İkinci 500 Büyük Firma Büyüklükleri	10
Tablo.6-	İlk 500 Sanayi Kuruluşu İçinde Yabancı Sermayeli Firmalar	11
Tablo.7-	Üretim Aktivitesi ve Yabancı Sermaye	14
Tablo.8-	Aktif Büyüklüğü ve Yabancı Sermaye	15
Tablo.9-	Sermaye Büyüklüğü ve Yabancı Sermaye	15
Tablo.10-	Toplam Satış Aktivitesi ve Yabancı Sermaye	17
Tablo.11-	İhracat Aktivitesi ve Yabancı Sermaye	17
Tablo.12-	İstihdam Aktivitesi ve Yabancı Sermaye	18
Tablo.13-	Kar Büyüklüğü ve Yabancı Sermaye	18
Tablo.14-	Katma Değer Aktivitesi ve Yabancı Sermaye	19
Tablo.15-	İlk 500 Büyük Sanayi Kuruluşunun Üretim Aktivitesindeki Gelişmeler...	21
Tablo.16-	Yabancı Sermayeli Şirketler ve Üretim Aktivitesi	21
Tablo.17-	500 Büyük Sanayi Kuruluşunun Sektörel Dağılımı	22
Tablo.18-	Yabancı Sermayeli Firmaların Sektörel Dağılımı	23
Tablo.19-	Sektörel Yabancı Sermaye Payları	24
Tablo.20-	Sektörel Yabancı Sermaye Payları (Toplulaştırılmış)	25

Grafikler

Grafik.1 -	Ekonomik Aktiviteyi Temsil Eden Göstergeler	9
Grafik.2 -	İlk 500 Büyük Firma İçerisinde Yabancı Sermayeli Firmalar	11
Grafik.3 -	İkinci 500 Büyük Firma İçerisinde Yabancı Sermayeli Firmalar	12
Grafik.4 -	Yabancı Sermayedarların Ortaklık Payları	13
Grafik.5 -	Sermaye Sahipliği İtibariyle Ekonomik Aktiviteye Katılım Oranları	16
Grafik.6 -	Yabancı Sermaye Payları (500 Büyük Firma)	20
Grafik.7 -	Yabancı Sermaye Payları (500 Büyük Firma – Kamu – Birlikler)	20
Grafik.8 -	Sektörel Yabancı Sermaye Payları	25

Giriş¹

Günlük hayatımızda tükettiğimiz bir çok mal ve hizmetin yabancı sermayeli firmaların katılımı ile üretildiğine şahit oluruz. Gıda ihtiyaçlarımız için süpermarkete gittiğimizde, bir giyim mağazasından alışveriş yaptığımızda, dayanıklı ya da yarı dayanıklı tüketim malı satın aldığımızda, hafta sonu dergilerde yer alan reklam veya haber niteliğindeki bilgilere göz attığımızda, şehirci ya da şehirlerarası gezilerimizde karşılaştığımız reklam panolarında, yabancı sermayeli firmalar ya da bu firmaların ürettikleri, pazarladıkları ürünlerle yoğun olarak karşılaşırız. Yabancı sermayenin günlük hayatımızda anektodal olarak hissettiğimiz, gördüğümüz rolünü, üretilen mevcut istatistiklerde görebilmek mümkün olamamaktadır. Bu nedenle de ekonomideki verimlilik artışından ihracat performansına, dış finansman kullanım imkanının yaygınlığından, büyümenin neden istihdam yaratamadığına değin birçok alanda yaptığımız ekonomik değerlendirmelerde gri alanlar oluşmaktadır.

Diğer yandan, anektodal gözlemlerimizin rakamlara dönüştürülememesi, hemen her dönemde ülkemize yeterince yabancı sermaye çekilemediği, bu nedenle yatırım ortamının iyileştirilmesi gerektiği hususları, öteden beri ekonomik sorun ve çözüm önerilerinin önemli bir bölümünü işgal eder olmuştur.

Yabancı sermaye girişlerinin yeterliliğine ya da yetersizliğine ilişkin değerlendirmeler Hazine Müsteşarlığı'nca verilen yabancı sermaye izinleri ile ilgili istatistiklere ve ödemeler dengesindeki fiili yabancı sermaye girişlerine dayandırılmaktadır. Aşağıda bu istatistiklere değinilecektir.

Tablo.1 – Yabancı Sermaye İzinleri

Milyon USD	İmalat Sektörü	Tarım Sektörü	Madencilik Sektörü	Hizmetler Sektörü	TOPLAM	% Dağılım
1980-84	710	8	3	255	976	2,8
1985-89	2,071	72	24	1,419	3,586	10,2
1990-94	6,259	171	123	2,635	9,188	26,1
1995-99	5,649	130	117	5,905	11,801	33,5
2000	1,105	60	5	2,307	3,477	9,9
2001	1,245	135	29	1,317	2,726	7,7
2002	892	33	17	1,301	2,243	6,4
2003 (1)	711	8	124	365	1,208	3,4
TOPLAM	18,642	617	442	15,504	35,205	100,0
% Dağılım	53,0	1,8	1,2	44,0	100,0	

Kaynak: DPT, 2004 Yılı Programı ve Hazine Müsteşarlığı.

(1) Ocak-Haziran dönemini kapsamaktadır. İzin sistemi kaldırılmış olduğundan bu tarihten sonra yeni istatistik üretilmemektedir.

Tablo.1'den de görülebileceği gibi, 1980 yılından günümüze kadar toplam 35,2 milyar dolarlık yabancı sermayeye izin verilmiştir. Bu izinlerin yüzde 13'ü 1980'li yıllarda, yüzde 59,6'sı 1990'lı yıllarda verilmiştir. Geriye kalan yüzde 27'4'lük yabancı sermaye izni ise 2000 yılı ile başlayan ve 3,5 yılı kapsayan dönemde gerçekleştirilmiştir.

Yabancı sermaye izin istatistiklerine bakıldığında, izinlerin önemli bir bölümünün imalat sektörüne ilişkin olduğu görülmektedir. 1980 sonrası dönemde verilen yabancı sermaye izinlerinin yüzde 53'ü imalat sektörüne ilişkindir. Tarım ve madencilik sektörlerine verilen izinler oldukça düşük seviyede kalırken, hizmetler sektörü için alınan izinler, toplam izin tutarının yüzde 44'üne ulaşmıştır. 2000 yılı ve sonrası izinler dikkate alındığında ise,

¹ Bu çalışmada yer alan fikirler yazarına aittir. Türkiye Cumhuriyet Merkez Bankasının görüşlerini yansıtmaz.

hizmetler sektörü için verilen yabancı sermaye izinlerinin yüzde 55'lik bir paya sahip olduğu ve imalat sektörünün de önüne geçerek birinci sıraya yükseldiği görülmektedir.

Yabancı sermaye için alınan izinler bire bir gerçekleşmemiş, yabancı sermaye fiili girişleri daha düşük seviyelerde kalmıştır. Nitekim, 2004 yılı Kasım ayı itibariyle doğrudan sermaye olarak fiili giriş tutarı 17,3 milyar dolara ulaşabilmiştir. Diğer bir deyişle, kapsanan dönemler birebir tutmasa da, yabancı sermaye fiili girişleri izinlerin yaklaşık yarısında kalmıştır.

Tablo.2 – Fiili Yabancı Sermaye Girişleri

(Milyon USD)	Doğrudan Sermaye Yatırımları (2)					Yurtdışındaki Ortaklardan Sağlanan Krediler	Gayrimenkul Satış Gelirleri	Yabancı Sermaye Fiili Giriş Toplamı
	İmalat Sektörü	Tarım Sektörü	Madencilik Sektörü	Hizmetler Sektörü	TOPLAM			
1980-84					479			479
1985-89					1,356			1,356
1990-91					1,591			1,591
1992-94	1,450	0	49	794	2,293			2,293
1995-99	2,067	0	133	2,266	4,466			4,466
2000	932	9	3	763	1,707			1,707
2001	846	0	3	2,439	3,288			3,288
2002	78	0	2	510	590	453		1,043
2003	338	0	12	196	546	169	987	1,702
2004 (1)	210	2	16	709	937	305	974	2,216
TOPLAM					17,253	927	1,961	20,141
Toplam	5,921	11	218	7,677	13,827			
% Dağılım	42,8	0,1	1,6	55,5	100,0			

Kaynak: TCMB, Ödemeler Dengesi İstatistikleri.

(1) Ocak-Kasım dönemini kapsamaktadır.

(2) Doğrudan sermaye yatırımlarına, dağıtılmayan karlardan sermayeye eklenen tutarlar da dahildir.

Tablo.2'den de görülebileceği gibi 1980-2000 dönemini kapsayan 20 yıllık dönemde, yabancı sermaye girişi kademeli olarak artmasına rağmen, yıllık ortalama fiili giriş tutarı 500 milyon dolar civarında olmuştur. 2000-2004 dönemini kapsayan son 5 yıllık dönemde yıllık sermaye girişi ortalama 1,4 milyar dolara yükselmiştir. Yabancı sermayeli şirketlerin yurtdışındaki ortaklarından kullandıkları krediler ve gayrimenkul satışları da yabancı sermaye tanımına dahil edildiğinde, sözkonusu dönemdeki yabancı sermaye girişi yıllık 2 milyar dolara yükselmektedir.

Yabancı sermaye izin tutarları ve fiili girişler konusunda yukarıda özetlediğimiz bilgilerin bulunmasına karşılık, Türkiye'de ekonomik hayat içinde yabancı sermayeli şirketlerin sektörlerdeki ağırlığını gösteren bir veri üretilmemektedir. Yapılan ekonomik değerlendirmelerde, sektörel aktivite içerisinde yabancı sermayenin oynadığı rol konusunda veri eksikliği hissedilmektedir.

Bu çalışma, sözkonusu eksikliğin bir nebze de olsa giderilmesi ve bu şekilde ekonomik gelişmelerin daha iyi yorumlanabilmesi amacıyla yönelik olarak yapılmıştır. Çalışmanın birinci bölümünde kullanılan metodoloji ve veri kaynakları özetlenecek, ikinci bölümde Türkiye'nin 500 büyük sanayi kuruluşunda yabancı sermayenin yeri, tarihsel bir gelişim içerisinde ele alınacak, 2003 yılı itibariyle yabancı sermayenin Türk ekonomisindeki yeri üretim, satışlar, ihracat, istihdam, katma değer gibi veriler kullanılarak ortaya konulacaktır. Ayrıca, sektörel ekonomik aktivite içinde yabancı sermayeli şirketlerin ağırlığı konusunda değerlendirmelerde bulunulacaktır.

Birinci Bölüm

Kullanılan Metodoloji ve Veri Kaynakları

1.1. Kullanılan tanımlar

Bu çalışmada, Türkiye’deki ekonomik aktivitenin hangi ekonomik aktörler tarafından gerçekleştirildiğinin ortaya konulabilmesi ve dolayısıyla yabancı aktör ya da şirketlerin ekonomik hayattaki rollerini görebilmek için üç temel kavram tanımlanmaktadır. Bu kavramlar; (1) “*yabancı sermayenin ekonomik aktiviteye katılım oranı*”, (2) yabancı sermayenin dahil olduğu şirketlerin gerçekleştirdiği “*ekonomik aktivite oranı*”, (3) yabancı sermayenin dahil olduğu şirketlerde ortalama “*yabancı sermaye sahiplik oranı*” olarak belirlenmiştir.

500 büyük firmanın gerçekleştirdiği ekonomik aktivite, sermaye sahiplik oranları esas alınarak her bir firma için kamu-özel-yabancı şeklinde üç parçaya ayrılmakta, yabancı sermayenin payına düşen toplam ekonomik aktivitenin 500 büyük firmanın toplam aktivitesi içindeki payı ise “*yabancı sermayenin ekonomik aktiviteye katılım oranı*” (Y_{ko}) olarak tanımlanmaktadır. Katılım oranının hesaplanmasında kullanılan yöntemi aşağıdaki gibi formüle etmek mümkündür:

$$EA_T = EA_K + EA_Ö + EA_Y$$

$$EA_Y = \sum_{i=1}^{i=500} (EA_i * sp_{iy}) \quad EA_K = \sum_{i=1}^{i=500} (EA_i * sp_{ik}) \quad EA_Ö = \sum_{i=1}^{i=500} (EA_i * sp_{iö}), \quad 0 \leq y,k,ö \leq 100$$

$$Y_{ko} = \frac{EA_Y}{EA_T} \quad Ö_{ko} = \frac{EA_Ö}{EA_T} \quad K_{ko} = \frac{EA_K}{EA_T}$$

Burada;

- EA_T: Toplam ekonomik aktivite tutarını,
- EA_Y: Yabancı sermaye tarafından yaratılan ekonomik aktivite tutarını,
- EA_K: Kamu tarafından yaratılan ekonomik aktivite tutarını,
- EA_Ö: Özel yerli sermaye tarafından yaratılan ekonomik aktivite tutarını,
- EA_i: i firması tarafından yaratılan ekonomik aktivite tutarını,
- sp_{ik}: i firmasındaki kamu sermaye payını,
- sp_{iö}: i firmasındaki özel yerli sermaye payını,
- sp_{iy}: i firmasındaki yabancı sermaye payını,
- Y_{ko}: Yabancı sermayenin ekonomik aktiviteye katılım oranını,
- K_{ko}: Kamu sektörünün ekonomik aktiviteye katılım oranını,
- Ö_{ko}: Özel yerli sermayenin ekonomik aktiviteye katılım oranını,

ifade etmektedir.

Yabancı sermayenin dahil olduğu şirketlerin gerçekleştirdiği “*ekonomik aktivite oranı*” ise, sermayedeki payının büyüklüğüne ya da hakim ortak olup olmadığına bakılmaksızın, yabancı sermayeli firma ya da gerçek kişilerin ortak olduğu firmaların gerçekleştirdiği toplam ekonomik aktivitenin, 500 büyük firmanın gerçekleştirdiği toplam

ekonomik aktivite tutarı içindeki payını ifade etmektedir. Bu payı şu şekilde formüle etmek mümkündür:

$$EA_{TY} = \sum_{i=1}^n EA_{iy}$$

$$Y_{ko'} = \frac{EA_{TY}}{EA_T}$$

EA_{TY} : Sermayesinde yabancı payı bulunan firmaların ekonomik aktivite tutarını,
 EA_T : Toplam ekonomik aktivite tutarını,
 EA_{iy} : Yabancı sermayeli ortağı bulunan i firmasının ekonomik aktivite tutarını,
 $Y_{ko'}$: Yabancı sermayeli ortağı bulunan firmaların ekonomik aktiviteye katılım oranını,
 sp_{iy} : i firmasındaki yabancı sermaye payını,

ifade etmektedir.

Yabancı sermayenin dahil olduğu şirketler için “yabancı sermaye sahiplik oranı”, bu firmalardaki yabancı sermaye payının üretim verisi ile ağırlıklandırılarak bulunan ortalama değeridir. Formüle edersek;

$$Y_{so} = \sum_{i=1}^n (sp_{iy} * \frac{EA_{iy}}{EA_{TY}}), \quad 0 \leq sp_{iy} \leq 100 \quad \text{veya} \quad Y_{so} = \frac{Y_{ko'}}{Y_{ko}}$$

Formülde;

Y_{so} : Yabancı sermaye sahiplik oranını,
 EA_{iy} : Yabancı sermayeli ortağı bulunan i firmasının ekonomik aktivite tutarını,
 EA_{TY} : Sermayesinde yabancı payı bulunan firmaların ekonomik aktivite tutarını,
 sp_{iy} : i firmasındaki yabancı sermaye payını,

ifade etmektedir.

1.2. Kullanılan veri kaynağı

Bu çalışmada, İstanbul Sanayi Odası (İSO) tarafından her yıl açıklanan ve Türkiye'nin ilk 500 büyük sanayi kuruluşunu kapsayan firma bilgilerinden yararlanılmıştır. İSO 500 Büyük Sanayi Kuruluşu çalışması, 1968 yılından bu yana, 36 yıldır her yıl düzenli olarak hazırlanıp, kamuoyunun bilgisine ve kullanıcıların hizmetine sunulmaktadır.

Bilindiği gibi, İSO 500 Büyük Sanayi Kuruluşu çalışması;

- Firma isimleri,
- Firmanın sıralamadaki yeri,
- Firmanın faaliyet gösterdiği sektör,
- Üretimden satışlar,
- Satış hasılatı,
- Brüt katma değer,
- Öz sermaye,
- Net aktif tutarı,
- Vergi öncesi dönem karı,

- İhracat tutarı,
- Ücretle çalışan sayısı,
- Sermaye dağılımı,

gibi bilgileri içermektedir.

Bazı firmalar sözkonusu İSO 500 çalışmasında adlarının açıklanmasını istememekte, bazı firmalarımız ise isminin açıklanmasını istediği halde, firmaya ilişkin bazı bilgilerin ve bu bilgiye ilişkin firma sıralamasının açıklanmamasını isteyebilmektedir. Örneğin, 2003 yılında 500 büyük firmadan 14 tanesi adının açıklanmasını istememiş iken, isimlerini açıklamalarına rağmen, 8 firma öz sermaye, 5 firma çalışan sayısı, 6 firma net aktif, 16 firma brüt katma değer, 16 firma ise vergi öncesi kar bilgilerinin açıklanmasını istememiştir.

Ancak, İSO her halukarda çalışmada 500 büyük firmanın toplamına ilişkin verilere yer vermektedir. Dolayısıyla, 500 büyük firmanın toplam büyüklüğüne ilişkin bilgilerde, ismini ve/veya bilgisini saklayan ya da saklamayan firmaların toplam büyüklüklerine ulaşılabilmektedir. Firma bazına inildiğinde ise yukarıda ifade edildiği gibi bazı firmalara ait bilgi eksiklikleri ile karşılaşılabilmektedir.

İsminin ve/veya büyüklüklerinin açıklanmasını istemeyen firmalardan doğabilecek bilgi kayıplarının önüne geçilebilmesi için, bu firmaların her bir ekonomik aktivite türü için sıralamadaki yerleri kullanılarak büyüklükleri tahmin edilmiştir;

a) Adının ve bilgisinin açıklanmasını istemeyen firmalara ait bilgiler, bu firmaların sıralamadaki yerleri bilindiği için, sıralamada sözkonusu firmanın bir altında ve bir üstünde yer alan firma bilgilerinin ortalamasının alınması suretiyle tahmin edilmesi yoluna gidilmiştir.

b) Adının açıklanmasına rağmen, sıralamasının ve dolayısıyla bilgisinin açıklanmasını istemeyen firmaların bilgilerine ise değişik kaynaklardan ulaşılması yoluna gidilmiştir. Bu kaynaklar, Capital Dergisi tarafından yayımlanan "Capital 500"deki şirket bilgileri, Maliye Bakanlığı tarafından her yıl açıklanan iller itibariyle en yüksek kurumlar vergisi ödeyen 100 mükellefe ait bilgiler, sözkonusu şirketlerin varsa önceki yıllarda İSO 500 çalışmalarındaki sıralamaları, bu şirketlerle ilgili olarak internet üzerinden yapılan taralamalar sonucu elde edilen bilgiler, firmaların açıklanmasına izin verdikleri ekonomik aktivite bilgisi içindeki karşılaştırmalı dereceleri vb. bilgi kaynaklarıdır. Bilgisini açıklamayan firmalarla ilgili olarak tahmin edilen ilk husus, bu firmaların 500 şirket içindeki sıralama derecesidir. 500 büyük firmadan çok büyük bir bölümünün sıralaması bilindiği için, bilgisi açıklanmayan firmaların sıralamada yer alabilecekleri alternatif sıra numaraları da bilinmekte olduğundan, alabilecekleri alternatif sıra numaraları havuzu da ortaya konulabilmektedir. Bilgisi açıklanmayan şirketlerin, bu şekilde sıralamada alternatif dereceler içinde alabilecekleri yer tespiti yapıldıktan sonra, adının ve bilgisinin açıklanmasını istemeyen firmalarda olduğu gibi, bir üsteki ve alttaki firma bilgilerinin basit ortalaması esas alınmıştır.

Bu tahmin yöntemleri kullanılarak, gözardı edilebilecek bir hata ile 500 büyük firmanın tamamına ilişkin bilgi setine firma bazında ulaşılması mümkün olabilmektedir. 500 büyük firmanın tahmini bilgisi ile İSO tarafından yayımlanan toplam büyüklükler arasındaki farklara Tablo.3'de yer verilmektedir. Bu farklar, tahminin içerdiği hatanın boyutlarının oldukça küçük ve ihmal edilebilir olduğunu göstermesi açısından önemlidir.

Tablo.3 – Bazı Firmalara Ait Bilgi Eksikliği Giderici Tahminlerin Etkisi

2003 (Milyar TL)	İSO 500 Bilgileri	Tahmin sonrası İSO 500 Bilgileri	Fark
Üretimden satışlar	103,363,020	103,363,538	-518
Dönem Karı	8,380,843	8,385,312	-4,469
Brüt Katma Değer	46,695,463	46,729,890	-34,427
Çalışan Sayısı (Kişi)	518,532	518,556	-24
Öz Sermaye	48,876,745	48,880,995	-4,250
İhracat (Milyon \$)	23,579	23,512	67
Net Aktifler	107,755,603	107,754,788	815
Net Satışlar	130,411,261	130,411,656	-395

Kaynak: İSO Dergileri ve kendi hesaplamalarımız

1.3. Ekonomik aktiviteyi temsil eden göstergeler

İSO 500 Büyük Sanayi Kuruluşu çalışmasında yeralan ve kamuoyuna duyurulan firma bazındaki bilgiler kısıtı altında, ekonomik aktivite türüne ve bu aktiviteyi temsil eden göstergelere Grafik.1’de yer verilmektedir. Çalışmanın bundan sonraki bölümünde temsil ettiği ekonomik aktivite türü bu sınıflandırma esas alınarak ifade edilecektir. Grafik.1’de de görülebileceği gibi, veri kısıtı altında sekiz ekonomik aktivite türü tanımlanmıştır. Yabancı sermayenin ekonomik aktivite içindeki yeri, bu aktivite türleri esas alınarak ileriki bölümde ortaya konulacaktır.



1.4. 500 büyük firmanın temsil gücü

Bu çalışmada temel veri kaynağı olarak kullanılan İSO 500 firma bilgilerinin Türk ekonomisinin makro büyüklükleri içerisindeki nispi önemi hakkında bir fikir edinmenin aşağıda yapacağımız değerlendirmeler öncesinde yararlı olacağı düşünülmektedir.

İSO 500 firmalarının Türk ekonomik hayatı içerisindeki temsil gücünü iki açıdan ele almak gerekmektedir. Birincisi, İSO 500 firmalarının tamamının sanayi sektöründe faaliyet gösteriyor olmasıdır. Temsil gücü açısından altı çizilmesi gereken ikinci husus ise, sanayi sektörü içerisinde bu firmaların taşıdığı nispi ağırlığın ne olduğu ile ilgilidir.

Bilindiği gibi, İSO 500 Büyük Sanayi Kuruluşu çalışması sanayi sektöründe faaliyet gösteren firmalar arasından seçilmektedir. Dolayısıyla başta imalat sektörü olmak üzere madencilik ve elektrik sektörlerinde faaliyet gösteren şirketleri de kapsamaktadır. Hizmetler sektöründe faaliyet gösteren firmalar ise İSO 500 çalışması kapsamında değildir. Bu nedenle,

aşağıda yabancı sermayeli firmaların ekonomik aktivite içindeki rolü değerlendirilirken, sanayi sektöründe faaliyet gösteren firmaların aktivitelerinin anlaşılması gerekmektedir.

2003 yılı ortasına kadar Hazine Müsteşarlığınca verilen yabancı sermaye izinleri ve fiili girişlere bakıldığında, yabancı sermaye katılımı açısından hizmetler sektörünün en az imalat sektörü kadar önemli olduğu görülmektedir. Dolayısıyla, yabancı sermayenin ekonomi içindeki rolü ve katkısı açısından, aşağıda sanayi sektörü için ortaya konulan büyüklüklerin, hizmetler sektörü için de geçerli olabileceğini söylemek, en azından benzeri bir eğilim taşıdığını ifade etmek çok yanlış olmayacaktır.

İSO çalışmasında, temsil gücünün bir göstergesi olarak, 500 büyük firmanın Türkiye’de yaratılan brüt katma değer içerisindeki nispi önemine ilişkin istatistiklere yer verilmektedir. Tablo.4’den de izlenebileceği gibi, 500 büyük firmanın yarattığı brüt katma değer, 2003 yılında Türkiye genelinde sanayi sektöründe yaratılan katma değer yaklaşık yüzde 53’ünü, imalat sektöründe yaratılan katma değer ise yüzde 61’ini oluşturmaktadır.

Tablo. 4 – Yaratılan Katma Değer İçerisinde 500 Büyük Firmanın Yeri

(Yüzde)	1995	2000	2001	2002	2003
500 büyük firma / Toplam sanayi sektörü	42,5	46,1	41,7	53,9	52,6
500 büyük firma / Toplam imalat sektörü	45,3	52,9	53,1	62,7	61,1

Kaynak: İSO Dergileri

İSO, ilk 500 büyük sanayi kuruluşu yanında, Türkiye’nin sanayi sektöründeki ikinci 500 büyük sanayi kuruluşlarına ilişkin verileri de yayınlamaktadır. İlk 500 firmanın ikinci 500 büyük firmaya nazaran sahip olduğu büyüklük, ilk 500 firmanın Türk ekonomisi için sahip olduğu önemi ortaya koyan bir diğer göstergedir. Tablo.5’den de izlenebileceği gibi ilk 500 ile ikinci 500 firma büyüklükleri önemli ölçüde farklılaşmaktadır. İlk 500 ile ikinci 500 arasında üretim değerinde 6,2 kat, yaratılan katma değer açısından da 12,5 kat fark vardır. Bu farklılaşma, ilk 500 firmanın Türk sanayi sektörünün geneli için belirleyici bir temsil gücüne sahip olduğunu göstermektedir.

Tablo. 5– İlk ve İkinci 500 Büyük Firma Büyüklükleri

	Birim	2000	2001	2002	2003
(1) Üretimden satışlar (İlk 500)	Katilyon TL	34,1	58,4	82,3	103,4
(2) Üretimden satışlar (İkinci 500)	Katilyon TL	5,1	8,8	13,2	16,8
(2) / (1)	Yüzde	15,0	15,1	16,0	16,2
(3) İmalat sektörü B. Katma Değer (İlk 500)	Yüzde	52,9	53,1	62,7	61,1
(4) İmalat sektörü B. Katma D. (İkinci 500)	Yüzde	6,0	4,6	5,5	4,9
(4) / (3)	Yüzde	11,3	8,7	8,8	8,0

Kaynak: İSO Dergileri

Bu çalışmada, sadece ilk 500 büyük firma verisinin kullanılarak ikinci 500 büyük firma bilgisinin ihmal edilmesi de, ilk 500 firmanın bu belirleyici temsil gücüne dayanmaktadır. Gerek sonuçları çok fazla değiştirmemesi ve gerekse çok önemli ölçüde veri girişini gerektirmesi nedeniyle, ilk 500 firma bilgisinin kullanılması yeterli görülmüştür. Ayrıca, 1997 yılından önceki dönemde ikinci 500 firma bilgisi mevcut olmayıp, ikinci 250 veya ikinci 325 firma bilgileri bulunabilmektedir.

Bu nedenlerle, yabancı sermayenin ikinci 500 büyük sanayi kuruluşu içerisindeki rolünün görülebilmesi için, çalışmanın izleyen bölümünde sadece yabancı sermayeli firma sayısının verilmesi ile yetinilecektir.

İkinci Bölüm

Ekonomik Aktivitede Yabancı Sermaye Etkisi

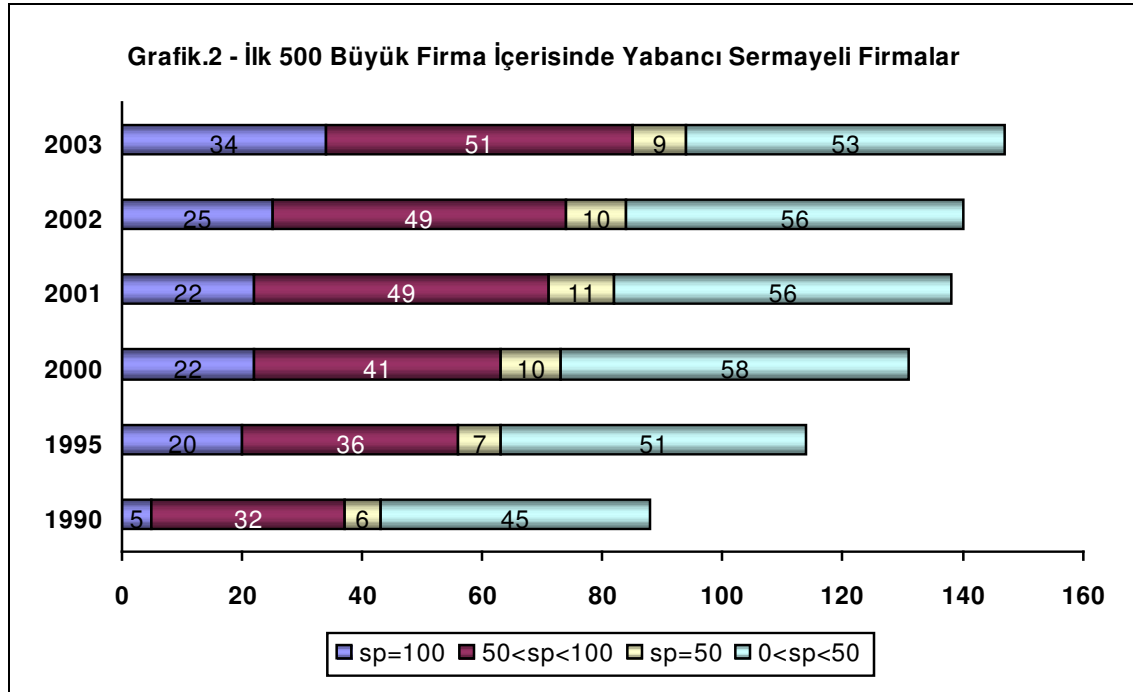
2.1. Yabancı sermayeli firma sayısı

Türkiye'nin 500 Büyük Sanayi Kuruluşu içerisinde yabancı sermayeli kuruluşların payı giderek artmaktadır. 1990 yılında 500 büyük sanayi kuruluşu içerisinde 88 adet yabancı sermayenin dahil olduğu firma var iken, bu sayı 2000 yılında 131'e, 2003 yılında ise 147'ye ulaşmıştır. Diğer bir deyişle, 2003 yılı sonu itibarıyla her 10 firmanın 3 tanesinde yabancı sermaye katkısı söz konusudur.

Tablo. 6 – İlk 500 Büyük Sanayi Kuruluşu İçinde Yabancı Sermayeli Firmalar

Sermaye Payı (%)	1990	1995	2000	2001	2002	2003
100	5	20	22	22	25	34
99 – 100	7	6	10	16	15	15
90 – 99	2	6	5	6	5	7
80 – 90	2	2	8	9	8	8
70 – 80	4	6	4	4	5	5
60 – 70	5	6	4	4	5	5
50 – 60	12	10	10	10	11	11
50	6	7	10	11	10	9
40 - 49	5	8	16	17	15	14
30 – 40	8	11	7	8	8	11
20 – 30	8	6	14	13	12	7
10 – 20	12	12	8	4	7	8
10 -	12	14	13	14	14	13
Toplam	88	114	131	138	140	147
Yüzde Pay	17,6	22,8	26,2	27,6	28,0	29,4

Kaynak: İSO Dergileri ve kendi hesaplamamız.



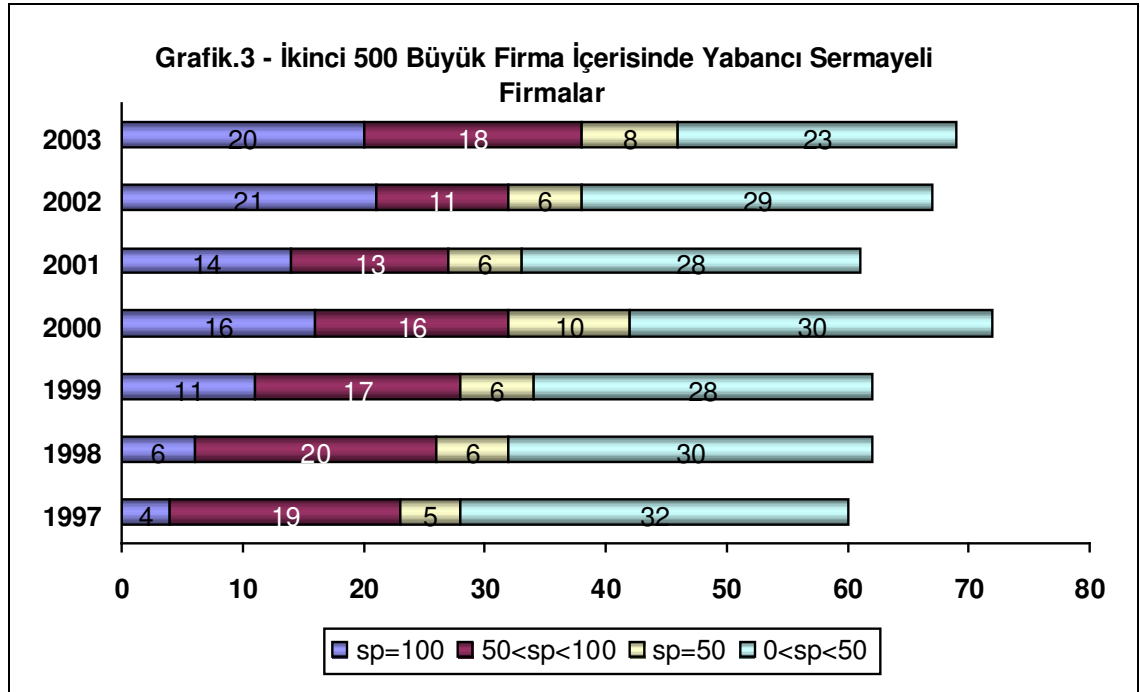
Kaynak: Tablo.6 (sp= sermaye payı)

Yabancı sermayenin dahil olduğu firma sayısı ve sahiplik oranına göre yapılan sınıflandırma bilgisi birlikte incelendiğinde, firma sayısındaki artışla beraber yabancı sermaye payının da giderek artmakta olduğu görülmektedir. Grafik.2'den de görülebileceği gibi, "hakim ortak" konumunda olan yabancı sermayeli firmaların toplam yabancı sermayeli firmalar içerisindeki payı, 1990 yılında yüzde 48,9 iken, bu pay 2003 yılında yüzde 64'e yükselmiştir.

Son yıllarda firma sayısındaki belirgin artışın, 2004 yılında da sürdürdüğü tahmin edilmektedir. Bu tahmin, fiili giriş tutarlarının artması yanında, yeni kurulan firma bilgilerinden de gözlemlenebilmektedir. Nitekim, 2004 yılı Ocak-Eylül döneminde 500 bin dolara üzerinde 98 adet yabancı sermayeli firma kurulmuştur.²

İkinci 500 Büyük Sanayi Kuruluşları arasında da yabancı sermaye katılımı bulunmakla beraber, bu katılım ilk 500 büyük firmaya göre göreceli olarak daha azdır. 2003 yılı itibarıyla 69 firmada yabancı sermaye katkısı gözlemlenmektedir. Bu firmalardan Grafik.3'de de görülebileceği gibi 46 tanesinde yabancı sermayedar hakim ortak konumundadır.

İkinci 500 firmada dikkat çeken bir diğer husus, yabancı sermaye katılımının ilk 500 firmaya nazaran daha yavaş gelişmesidir. 1997 yılında ikinci 500 büyük firmanın 60 tanesinde yabancı sermaye katılımı söz konusu iken, 2003 yılında bu rakam yüzde 15 oranında bir artış göstererek 69'a yükselmiştir. Oysa ki, ilk 500 büyük firmada aynı dönemde firma sayısındaki artış oranı yüzde 23 civarındadır.



Kaynak: İSO Dergileri. (sp=sermaye payı)

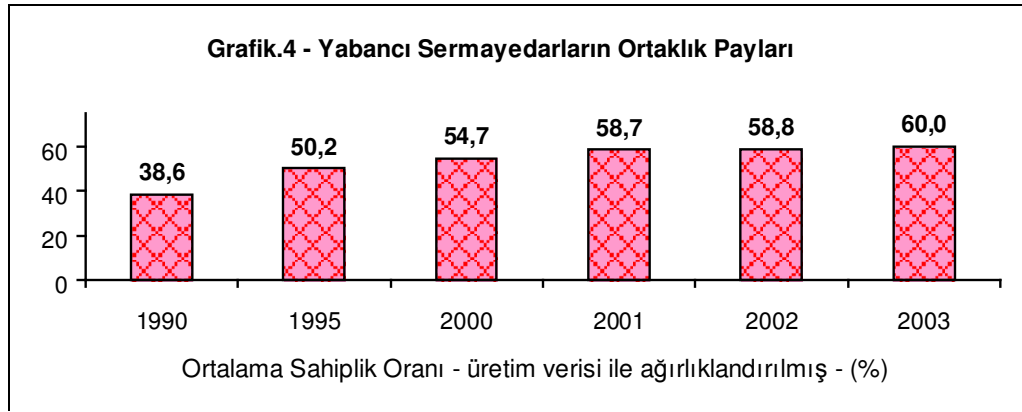
² Detaylı bilgi için 2005 Yılı Programı, sy. 36-37'ye bakılabilir.

2.2. Ortalama yabancı sermaye sahiplik oranı

Yabancı sermayeli firma sayısında gözlenen artışa paralel olarak, yabancı sermaye sahiplik oranlarında da önemli gelişmeler yaşanmaktadır. Nitekim, firma sayıları Tablo.6'da olduğu gibi sahiplik oranlarına göre sınıflandırıldığında bile, bu gelişme çıplak gözle gözlemlenebilmektedir.

İSO 500 Büyük Sanayi Kuruluşu çalışmasında, firmaların kamu-özel-yabancı sermaye sahiplik oranlarına yer verilmektedir. Firma bazındaki bu sermaye sahiplik paylarının ortalama değerinin bulunmasında, her bir firmanın toplam "üretimden satışlar" içerisindeki ağırlıkları kullanılmıştır.

Yabancı sermayeli ortaklar, 1990 yılında dahil oldukları firmalarda ortalama yüzde 38,6'lık bir sermaye payına sahip iken, 1995 yılından itibaren sözkonusu firmalarda hakim ortak konumuna gelmişler ve 2003 yılında ortalama sahiplik oranı yüzde 60'a yükselmiştir. Yabancı sermayenin dahil olduğu şirketlerde, yabancı sermayedarların ortalama sahiplik oranlarının gelişimine, Grafik.4'de incelenen dönem itibariyle yer verilmektedir.



Kaynak: Kendi hesaplamamız

2.3. Ekonomik aktiviteye yabancı sermaye katılımı

Bu bölümde, sekiz ayrı ekonomik aktivite türü dikkate alınarak, her bir aktivite içinde yabancı sermayenin nispi önemi ortaya konulmaya çalışılacaktır. Sözkonusu aktivite türleri; mevcut veri kısıtları altında üretim, toplam satışlar, katma değer, sermaye, aktif büyüklüğü, kar, ihracat ve istihdam olarak belirlenmiştir.

Yabancı sermaye katılımı, bu çalışmada sadece sanayi sektörünün geneli için değil, aynı zamanda sektörel olarak da hesaplanmıştır. Sektörel bilginin yabancı ilgisinin hangi alt sanayi sektörlerinde daha yoğun olduğunu göstermesi ve ekonomik gelişmelerin sektörel bazda değerlendirilebilmesine de yardımcı olması açısından önemli olduğu düşünülmektedir.

Yabancı sermayenin üretim aktivitesi içerisindeki payına üç farklı şekilde yaklaşmıştır. Bunlardan birincisi, kamu-özel-yabancı firma ayırımı yapılmaksızın İSO 500 Büyük Sanayi Kuruluşu çalışmasındaki orijinal verilerin kullanıldığı yaklaşımdır. İkinci yaklaşımda, hakim ortak konumundaki kamu firmaları kapsamdan çıkarılmakta ve özel sektör faaliyetlerinin kendi içinde yerli-yabancı paylarının görülmesi amaçlanmaktadır. Son olarak ise, ikinci yaklaşıma ilave olarak özel firmalar içerisinde Tarım Satış Kooperatifleri Birliklerinin bilgileri de çıkarılarak, yerli-yabancı özel sermaye payları yeniden hesaplanmaktadır.

2.3.1. Üretim içinde yabancı sermaye katılımı

500 büyük sanayi kuruluşunda üretimden yapılan satışların tutarı 2003 yılında 103,4 katrilyon lira olarak gerçekleşmiştir. Üretimden satışlar verisi, firmaların ürettiği veya malzemesini vererek fason olarak yaptırdığı malların satışlarını kapsamaktadır. Bu tutardaki bir üretim aktivitesinin, 500 büyük firmadaki toplam kamu payına düşen kısmı yüzde 15,6 olarak hesaplanmaktadır. Diğer bir deyişle, Türkiye'nin ekonomik aktivitesinin önemli bir bölümünü temsil eden 500 büyük sanayi kuruluşunda, üretim verisi ile ağırlıklandırılmış kamu payı yüzde 15'dir. Buna karşılık özel yerli sermayenin üretimdeki payı yüzde 64,4, yabancı sermayenin payı ise yüzde 20,1'dir.

Tablo.7 – Üretim aktivitesi ve yabancı sermaye

Sermaye Sahipliği	500 Büyük Firma	500 Büyük Firma (Hakim ortak kamu hariç)	500 Büyük Firma (Hakim ortak kamu ve birlikler hariç)
Üretimden Satışlar (Trilyon TL)			
Kamu	16 199,3	200,1	200,1
Özel	66 514,9	62 583,8	61 535,9
Yabancı	20 749,3	20 749,3	20 749,3
Toplam	103 363,5	83 535,1	82 487,3
Üretimden Satışlar (Yüzde Dağılım)			
Kamu	15,6	0,2	0,2
Özel	64,4	74,9	74,6
Yabancı	20,1	24,8	25,2
Toplam	100,0	100,0	100,0

Kaynak: Kendi hesaplamalarımız

Özel sektördeki üretim aktivitesinin kendi içinde yerli-yabancı ayırımının görülebilmesi için, 500 büyük firma içerisindeki hakim ortak konumundaki (yüzde 50 ve üzerinde hisseye sahip olan) kamu firmaları ayıklanmıştır. Bu ayıklama sonrasında sermaye sahipliğine göre üretim payları yeniden hesaplanmıştır. Buna göre yabancı sermayenin üretim faaliyeti içindeki payı yüzde 24,8'e yükselmektedir. Özel firmalar içerisinde yer alan Tarım Satış Kooperatifleri Birlikleri de ayıklandığında, sözkonusu yabancı sermayeli firmaların üretim payı yüzde 25,2'ye kadar çıkmaktadır.

2.3.2. Aktif büyüklüğü içinde yabancı sermaye katılımı

İSO 500 Büyük Sanayi Kuruluşu çalışmasında aktif toplamından birikmiş amortismanların düşülmesi ile elde edilen net aktifin 2003 yılı sonu itibarıyla tutarı 107,8 katrilyon liradır. 500 büyük firmadaki bu aktif büyüklüğünün kamu payına düşen kısmı yüzde 24,5 olarak hesaplanmaktadır. Özel yerli sermayenin toplam aktif büyüklüğünden aldığı pay yüzde 59,1, yabancı sermayenin aldığı pay ise yüzde 16,4'dür. Yabancı sermayenin toplam aktif büyüklüğü içindeki payı, hakim ortak konumundaki kamu sermayeli firmalar ve birlikler hariç tutulduğunda yüzde 22,8'e yükselmektedir.

Tablo.8 – Aktif büyüklüğü ve yabancı sermaye

Sermaye Sahipliği	500 Büyük Firma	500 Büyük Firma (Hakim ortak kamu hariç)	500 Büyük Firma (Hakim ortak kamu ve birlikler hariç)
Net Aktifler (Trilyon TL)			
Kamu	26 378,3	162,8	162,8
Özel	63 684,5	60 809,8	59 718,4
Yabancı	17 692,0	17 692,0	17 692,0
Toplam	107 754,8	78 664,5	77 573,1
Net Aktifler (Yüzde Dağılım)			
Kamu	24,5	0,2	0,2
Özel	59,1	77,3	77,0
Yabancı	16,4	22,5	22,8
Toplam	100,0	100,0	100,0

Kaynak: Kendi hesaplamalarımız

2.3.3. Sermaye içinde yabancı sermaye katılımı

Firmaların toplam varlıklarından tüm borçları düşülerek elde edilen ve bu çalışmada sermaye büyüklüğünü temsil amacıyla kullanılan “öz sermaye” tutarı, 2003 yılı itibariyle 48,9 katrilyon liradır. Bu büyüklük içerisinde kamunun payı yüzde 28,1 olarak hesaplanmaktadır. Buna karşılık 500 büyük sanayi kuruluşunda yerli özel sermayenin payı yüzde 55,9, yabancı sermayenin payı ise yüzde 16 olarak bulunmuştur.

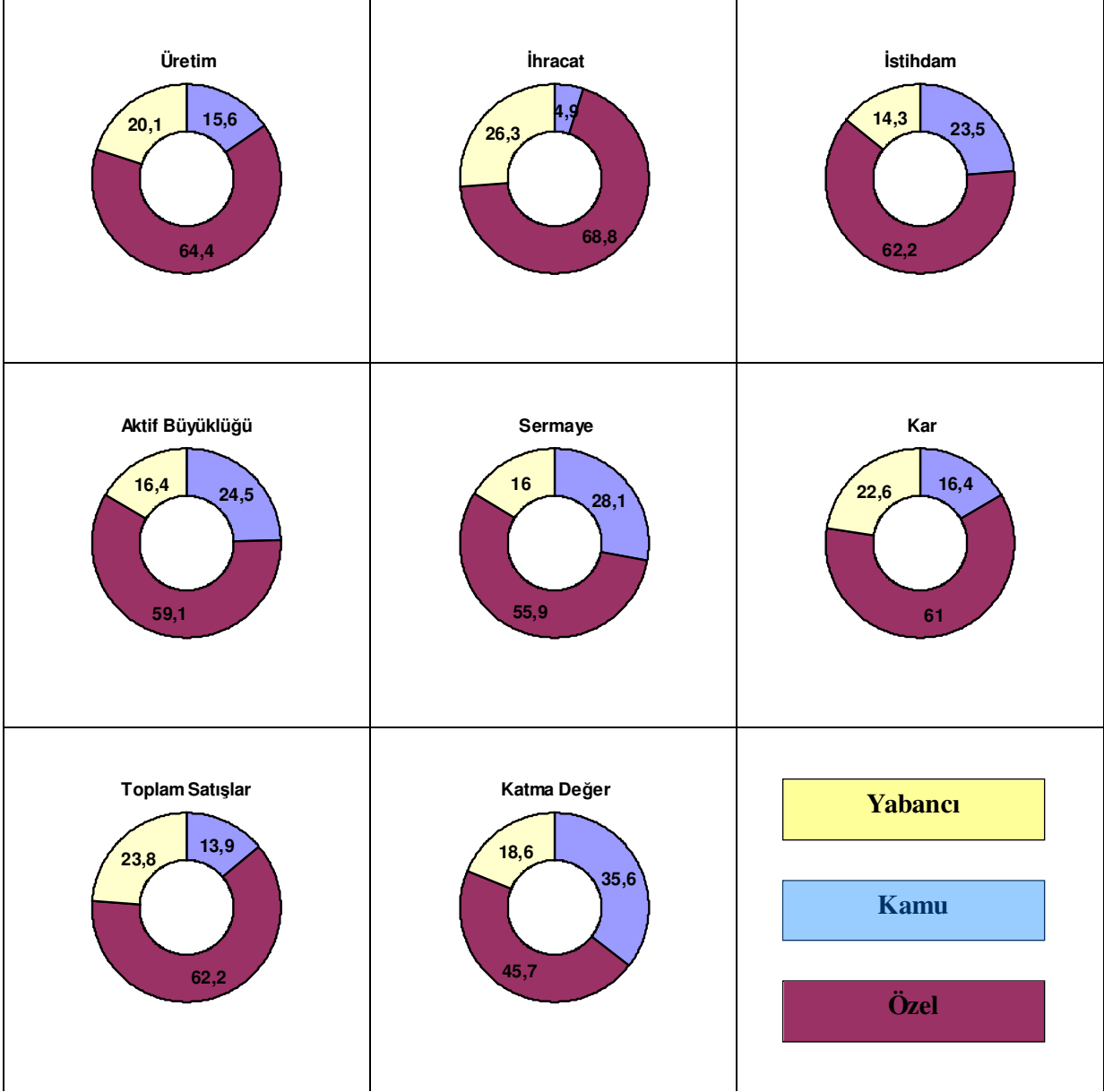
Tablo.9 – Sermaye büyüklüğü ve yabancı sermaye

Sermaye Sahipliği	500 Büyük Firma	500 Büyük Firma (Hakim ortak kamu hariç)	500 Büyük Firma (Hakim ortak kamu ve birlikler hariç)
Öz Sermaye (Trilyon TL)			
Kamu	13 759,8	61,4	61,4
Özel	27 301,2	25 614,5	26 912,3
Yabancı	7 820,0	7 820,0	7 820,0
Toplam	48 881,0	33 495,9	34 793,7
Öz Sermaye (Yüzde Dağılım)			
Kamu	28,1	0,2	0,2
Özel	55,9	76,5	77,3
Yabancı	16,0	23,3	22,5
Toplam	100,0	100,0	100,0

Kaynak: Kendi hesaplamalarımız

Özel sektörün toplam aktivitesi içinde yerli-yabancı sermayenin payını görebilmek için kamunun hakim ortak konumunda olan firmaları hariç tutulduğunda yabancı sermayedann toplam sermaye içindeki payı yüzde 23,3’e yükselmekte, kamu firmalarına ilave olarak birliklerin verileri de hariç tutulduğunda ise pay yüzde 22,5 olarak hesaplanmaktadır. Buradaki düşüş, birliklerin genellikle negatif öz sermayeye sahip olmalarından kaynaklanmaktadır.

Grafik.5 – Sermaye Sahipliği İtibariyle Ekonomik Aktiviteye Katılım Oranları



Kaynak: Tablo.7 – 14.

2.3.4. Toplam satışlar içinde yabancı sermaye katılımı

500 büyük sanayi kuruluşunda iç ve dış satışlardan oluşan toplam satışların tutarı 2003 yılında 130,4 katrilyon lira olarak gerçekleşmiştir. İSO çalışmasında satışlar fabrika çıkış fiyatı ile verilmekte, iade, iskonto, indirimler satış tutarından düşülmektedir. Satış fiyatına satış vergileri, Katma Değer Vergisi vb. fonlar dahil edilmemektedir. Toplam satış hasılatı içerisinde, üretimden satışlara ilave olarak diğer mal ve hizmet satışları da dahildir.

500 büyük firmada bu şekilde hesaplanan toplam satış tutarının kamu payına düşen kısmı yüzde 13,9'dur. Özel yerli sermayenin satış aktivitesi içindeki payı yüzde 62,2, yabancı sermayenin payı ise yüzde 23,8'dir. Yabancı sermayenin toplam ciro içindeki payı, hakim ortak konumundaki kamu sermayeli firmalar ve birlikler hariç tutulduğunda yüzde 29'a yükselmektedir.

Tablo.10 – Toplam satış aktivitesi ve yabancı sermaye

Sermaye Sahipliği	500 Büyük Firma	500 Büyük Firma (Hakim ortak kamu hariç)	500 Büyük Firma (Hakim ortak kamu ve birlikler hariç)
Net Satışlar (Trilyon TL)			
Kamu	18 162,2	259,1	259,1
Özel	81 177,7	76 957,1	75 652,6
Yabancı	31 071,7	31 071,7	31 071,7
Toplam	130 411,7	108 287,9	106 983,4
Net Satışlar (Yüzde Dağılım)			
Kamu	13,9	0,2	0,2
Özel	62,2	71,1	70,7
Yabancı	23,8	28,7	29,0
Toplam	100,0	100,0	100,0

Kaynak: Kendi hesaplamalarımız

2.3.5. İhracat içinde yabancı sermaye katılımı

2003 yılında 500 Büyük Sanayi Kuruluşu tarafından gerçekleştirilen ihracat tutarı 23,5 milyar dolardır. Türkiye’de 2003 yılı itibariyle gerçekleştirilen toplam sanayi sektörü ihracatının 44,5 milyar dolar civarında olduğu düşünüldüğünde, ihracat performansının yansından fazlasının 500 büyük firma tarafından gerçekleştirildiği anlaşılmaktadır. 500 büyük firmanın ihracatının çok büyük bir bölümü özel sektör tarafından gerçekleştirilmekte, kamu firmaları daha ziyade iç talebe yönelik olarak çalıştıklarından ihracat içindeki payları sınırlı seviyede kalmaktadır.

Sermaye sahiplik paylarına göre 23,5 milyar dolarlık ihracat tutarı dağıtıldığında, yabancı sermaye payının yüzde 26,3 olduğu görülmektedir. Buna karşılık özel yerli sermayenin payı yüzde 68,8, kamu sermayesinin payı ise yüzde 4,9 seviyesinde kalmaktadır. Hakim ortağın kamu olduğu firmalar ve birlikler hariç tutulduğunda, yabancı sermayenin ihracat aktivitesinden aldığı pay yüzde 28’in üzerine çıkmaktadır.

Tablo.11 – İhracat aktivitesi ve yabancı sermaye

Sermaye Sahipliği	500 Büyük Firma	500 Büyük Firma (Hakim ortak kamu hariç)	500 Büyük Firma (Hakim ortak kamu ve birlikler hariç)
İhracat (Milyon USD)			
Kamu	1 144	31	31
Özel	16 180	15 791	15 733
Yabancı	6 188	6 188	6 188
Toplam	23 512	22 010	21 952
İhracat (Yüzde Dağılım)			
Kamu	4,9	0,1	0,1
Özel	68,8	71,7	71,7
Yabancı	26,3	28,1	28,2
Toplam	100,0	100,0	100,0

Kaynak: Kendi hesaplamalarımız

2.3.6. İstihdam içinde yabancı sermaye katılımı

500 büyük firmada ücretle çalışan sayısı 519 bin kişi civarındadır. 500 büyük firmadaki toplam istihdamın kamu payına düşen kısmı yüzde 23,5’dir. Kamu payının diğer aktivite türlerine göre yüksek olması kamudaki istihdam fazlasına işaret eden bir diğer gösterge olarak karşımıza çıkmaktadır. Özel yerli sermayenin istihdam payı ise yüzde 62,2, yabancı sermayenin payı ise yüzde 14,3’tür. Bu oran yabancı sermayeli firmaların daha teknoloji yoğun işletmeler olduğu, istihdama katkılarının kamu ve özel yerli firmalara nazaran

daha kısıtlı olduğu şeklinde ipuçlarını da vermektedir. Yabancı sermayenin toplam istihdama katkısı, hakim ortak konumundaki kamu sermayeli firmalar ve birlikler hariç tutulduğunda yüzde 19,2'ye yükselmekle birlikte, diğer aktivite türlerine kıyasla halen düşük bir katılma işaret ettiği görülmektedir.

Tablo.12 – İstihdam aktivitesi ve yabancı sermaye

Sermaye Sahipliği	500 Büyük Firma	500 Büyük Firma (Hakim ortak kamu hariç)	500 Büyük Firma (Hakim ortak kamu ve birlikler hariç)
Ortalama Çalışan Sayısı (Kişi)			
Kamu	121 848	773	773
Özel	322 640	316 419	310 770
Yabancı	74 068	74 068	74 068
Toplam	518 556	391 260	385 611
Ortalama Çalışan Sayısı (Yüzde Dağılım)			
Kamu	23,5	0,2	0,2
Özel	62,2	80,9	80,6
Yabancı	14,3	18,9	19,2
Toplam	100,0	100,0	100,0

Kaynak: Kendi hesaplamalarımız

2.3.7. Kar içinde yabancı sermaye katılımı

Kar ve zarar bilgileri konsolide edildiğinde, 500 büyük firmanın genelinde vergi öncesindeki net kar tutarı 8,4 katrilyon liradır. Toplam net karın sermaye sahiplik oranları esas alınarak temettü şeklinde dağıtılmak istenmesi durumunda, kamunun payına düşen kar oranı yüzde 16,4 olarak hesaplanmaktadır. Özel yerli sermayenin kardan alacağı pay ya da bir başka ifadeyle yaratılan karlılık aktivitesine katkısı yüzde 61 iken, yabancı sermayenin katkı oranı yüzde 22,6'da kalmaktadır.

Tablo.13 – Kar büyüklüğü ve yabancı sermaye

Sermaye Sahipliği	500 Büyük Firma	500 Büyük Firma (Hakim ortak kamu hariç)	500 Büyük Firma (Hakim ortak kamu ve birlikler hariç)
Vergi Öncesi Dönem Karı (Trilyon TL)			
Kamu	1 375,6	13,2	13,2
Özel	5 113,2	4 674,8	5 018,6
Yabancı	1 896,5	1 896,5	1 896,5
Toplam	8 385,3	6 584,5	6 928,3
Vergi Öncesi Dönem Karı (Yüzde Dağılım)			
Kamu	16,4	0,2	0,2
Özel	61,0	71,0	72,4
Yabancı	22,6	28,8	27,4
Toplam	100,0	100,0	100,0

Kaynak: Kendi hesaplamalarımız

Özel sektörün kendi içindeki kar paylaşımı ya da karlılık aktivitesine katkı oranlarının görülmesi amacıyla, 500 büyük firma bilgisinden hakim ortak kamu firmalarının bilgileri ayıklandığında, yabancı sermaye payı yüzde 28,8'e çıkmaktadır. Birlikler de kapsam dışına çıkarıldığında bu oran yüzde 27,4'e gerilemektedir. Bu gerilemenin nedeni, birliklerden bazılarının zarar etmesidir.

2.3.8. Katma değer içinde yabancı sermaye katılımı

ISO 500 Büyük Sanayi Kuruluşu çalışmasında, firmaların yarattığı katma değer bilgilerine de yer verilmektedir. Firmaların üretim faaliyetleri sonucu, üretime katılan üretim

faktörlerinin paylarına düşen faktör gelirleri (maaş ve ücretler, ödenen faizler, ödenen kiralar, üretim faaliyetinden elde edilen kar) toplanarak “net katma değer” bilgisine ulaşılmakta, net katma değere amortismanlar, Katma Değer Vergisi, Özel Tüketim Vergisi de dahil olmak üzere ödenen dolaylı vergiler dahil edilmekte, buna karşılık sübvansiyonlar toplamdan çıkarılmakta ve “brüt katma değer” tanımına ulaşılmaktadır.

Tablo.14 – Katma değer aktivitesi ve yabancı sermaye

Sermaye Sahipliği	500 Büyük Firma	500 Büyük Firma (Hakim ortak kamu hariç)	500 Büyük Firma (Hakim ortak kamu ve birlikler hariç)
Brüt Katma Değer (Trilyon TL)			
Kamu	16 643,9	49,3	49,3
Özel	21 373,3	16 829,2	17 036,9
Yabancı	8 712,7	8 712,7	8 712,7
Toplam	46 729,9	25 591,2	25 798,9
Brüt Katma Değer (Yüzde Dağılım)			
Kamu	35,6	0,2	0,2
Özel	45,7	65,8	66,0
Yabancı	18,6	34,0	33,8
Toplam	100,0	100,0	100,0

Kaynak: Kendi hesaplamalarımız

500 büyük firma tarafından yaratılan ve yukarıdaki şekilde tanımlanan brüt katma değer aktivitesine yabancı sermayenin katkısı yüzde 18,6 olarak hesaplanmaktadır. Kamunun hakim ortak konumunda olduğu firmalar ve birlikler dışarıda bakıldığında ise yabancı sermayenin payına düşen katma değer tutarı yüzde 34’leri bulmaktadır.

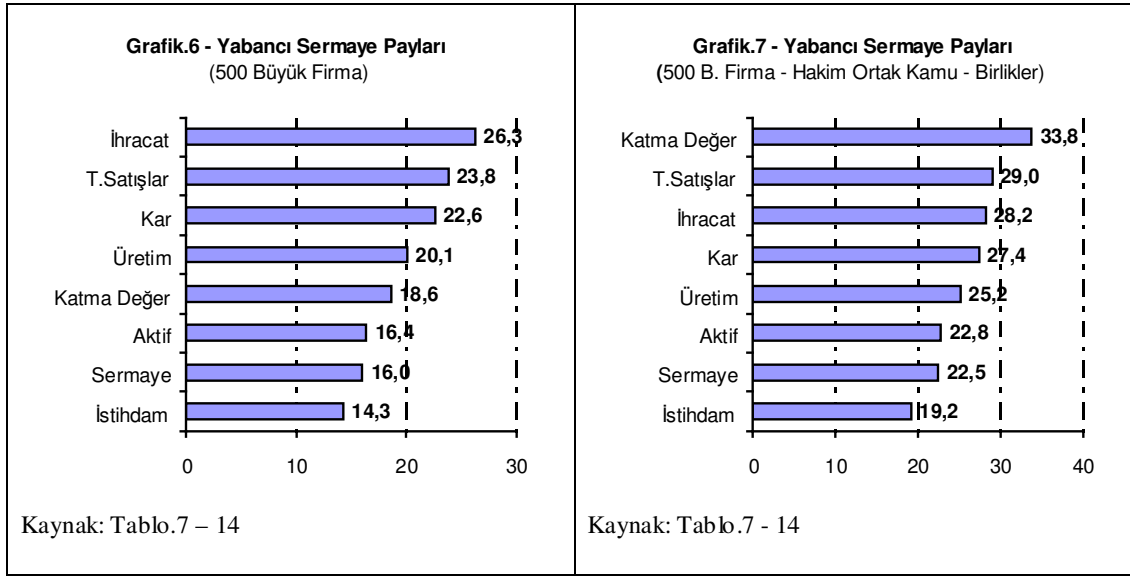
2.3.9. Yabancı sermaye katılım paylarının karşılaştırılması

Aktivite türleri itibarıyla yabancı sermaye katılımlarını inceledikten sonra, aşağıda aktivite büyüklüklerinin karşılaştırmalı bir analizine yer verilecektir.

Grafik.6 ve 7’den de izlenebileceği gibi, beklentilerinin aksine, yabancı sermaye Türk ekonomisinde çok önemli bir rol oynamaktadır. Aktivite türüne göre değişmekle birlikte, yabancı sermayenin Türk ekonomisinde yüzde 14,3 ile yüzde 26,3 arasında bir büyüklük taşıdığı anlaşılmaktadır. Kamu sektörü ve kamu niteliğindeki birlikler bir kenara bırakıldığında yabancı sermayenin Türk ekonomisi içinde oynadığı rol çok daha belirginleşmekte ve yabancı sermaye katılım oranı yüzde 19,2 ile yüzde 33,8 arasında bir büyüklüğe işaret etmektedir.

Yabancı sermayenin ihracat, iç satışlar da dahil olmak üzere toplam satış, karlılık ve katma değer aktivitelerinde daha ön planda olduğu, buna karşılık aktif ve sermaye büyüklüğü ile istihdam aktivitesinde göreceli olarak Türk ekonomisine katkısının daha sınırlı olduğu izlenmektedir.

500 büyük firma verisi kullanılarak hesaplanan yabancı sermaye paylarında ilk sırayı yüzde 26,3’lük bir payla ihracatın aldığı, ihracatı toplam satış ve karlılık aktivitelerinin takip ettiği görülmektedir. Buna karşılık, yüzde 14,3’lük bir payla yabancı sermaye etkisinin istihdam aktivitesinde daha kısıtlı olduğu anlaşılmaktadır.



Kamu sektörü ve kamu niteliğindeki birliklerin bilgileri 500 büyük firma bilgisinden ayıklandığında, sözkonusu önem sırasının çok fazla değişmediği görülmektedir. İhracat aktivitesi ile birlikte katma değer aktivitesi ön plana çıkarken, istihdam aktivitesi yüzde 19,2'lik payla yine en son sıradaki yerini korumaktadır.

2.4. Yabancı sermaye katılımında yaşanan gelişmeler

Yabancı sermayenin her bir aktivite türü içindeki katılım oranlarına 2003 yılı itibariyle bakıldıktan sonra, üretim bilgilerinden hareketle, yabancı sermayenin ekonomik aktiviteye son 15 yıllık bir perspektifte katılımının nasıl bir gelişme gösterdiğine bakılmasının da yararlı olacağı düşünülmektedir.

Tablo.15'den de izlenebileceği üzere son 15 yıllık dönemde yabancı sermayenin ekonomik hayatımızdaki önemi giderek belirginleşmektedir. 1990 yılında üretim aktivitesi içinde yüzde 8 civarında bir rol oynayan yabancı sermaye, 2003 yılında bu payını yaklaşık 2,5 kat artırarak yüzde 20 seviyelerine çıkarmıştır. Kamunun üretim aktivitesindeki payında ise, özelleştirme alanında kendimizi ne kadar eleştirirsek eleştirelim, önemli bir mesafe aldığımız görülmektedir. Kamu sektörü, 1990 yılında yüzde 41,5 olan üretim payını, 15 yıllık bir dönemde yüzde 15'ler seviyelerine çekebilmiştir.

Sözkonusu dönemde özel sermayenin yerli ve yabancı özel sermayeler arasındaki dağılımını görebilmek amacıyla, hakim ortağın kamu olduğu firmalar ve özel sermayeli gözükmekle birlikte kamusal niteliği ağır basan Tanım Satış Kooperatifleri Birlikleri dışında bırakıldığında, yabancı sermayeli firmaların üretim aktivitesindeki payının incelenen dönemde yüzde 13-14'ler düzeyinden yüzde 25'ler seviyelerine yükseldiği gözlemlenmektedir.

Son 15 yılda göze çarpan diğer bir gelişme, ekonomik kriz dönemini izleyen yıllarda yabancı sermaye katılımının belirgin bir şekilde artmasıdır. Yabancı sermaye payında, 1994 yılı krizini izleyen 1995 yılında ve 2001 yılı krizini izleyen 2002 ve 2003 yıllarında belirgin artışlar gözlemlenmektedir. 1990 yılında yüzde 8,2 olan yabancı sermaye payının 1,6 kat artarak 1995 yılında yüzde 12,9'a yükseldiği, 2000 ve 2001 yıllarında yüzde 16'lar seviyesinde kaldığı, 2002 ve 2003 yıllarında 2001 yılına göre önemli sayılabilecek bir

hareketlenme yaşandığı görülmektedir. Krizin kontrol altına alınması ve/veya sonrasında ekonominin yeniden yapılandırılması amacıyla hazırlanan ekonomik programların çok önemli bir parçası olarak gündeme gelen özelleştirme politikalarının etkilerinin, kamu payı ile ilgili rakamlara belirgin bir şekilde yansdığı da görülmektedir.

Tablo. 15 – İlk 500 Büyük Sanayi Kuruluşunun Üretim Aktivitesindeki Gelişmeler

	1990	1995	2000	2001	2002	2003
500 Büyük Firma						
Kamu	41,5	31,9	20,6	23,6	18,5	15,6
Özel	50,3	55,2	63,2	60,1	63,3	64,4
Yabancı	8,2	12,9	16,1	16,2	18,2	20,1
Toplam	100,0	100,0	100,0	100,0	100,0	100,0
500 Büyük Firma (Hakim ortağın kamu olduğu şirketler hariç)						
Kamu	3,1	0,5	0,4	0,5	0,3	0,2
Özel	83,3	80,3	78,2	77,2	76,4	74,9
Yabancı	13,5	19,2	21,3	22,3	23,4	24,8
Toplam	100,0	100,0	100,0	100,0	100,0	100,0
500 Büyük Firma (Hakim ortağın kamu olduğu şirketler ve birlikler hariç)						
Kamu	3,2	0,6	0,5	0,5	0,3	0,2
Özel	83,1	80,0	77,8	76,8	76,1	74,6
Yabancı	13,7	19,5	21,7	22,7	23,7	25,2
Toplam	100,0	100,0	100,0	100,0	100,0	100,0

Kaynak: Kendi hesaplamalarımız

2.5. Yabancı sermayenin dahil olduğu şirketlerin ekonomik aktivitedeki yeri

Çalışmanın birinci bölümünde kullanılan metodoloji ve veri kaynakları özetlenirken, üç ayrı tanımdan bahsedilmiştir. Bu tanımlar; “yabancı sermayenin dahil olduğu şirketlerin gerçekleştirdiği ekonomik aktivite oranı”, “yabancı sermaye payına düşen ekonomik aktivite oranı” ve son olarak “yabancı sermaye sahiplik oranı”dır. Önceki bölümde yabancı sermaye payına düşen ekonomik aktivite büyüklükleri, sekiz ayrı ekonomik aktivite türü esas alınarak analiz edilmiştir. Çalışmanın bu bölümünde ise, yabancı sermayenin dahil olduğu şirketlerin yaratmış olduğu aktivite büyüklüğü incelenecektir. Diğer bir deyişle, sermayedeki payının büyüklüğüne bakılmaksızın (azınlık-çoğunluk ayrımı yapılmaksızın) yabancı sermayedarı bulunan şirketlerin üretim aktivitesi toplamlarının, 500 büyük firmanın toplam üretim aktivitesi içindeki nispi payına bakılacaktır.

Tablo.16 – Yabancı Sermayeli Şirketler ve Üretim Aktivitesi

(Yüzde)	1990	1995	2000	2001	2002	2003
Yabancı sermaye payına düşen üretim aktivitesi oranı (Y_{ko})	8,2	12,9	16,1	16,2	18,2	20,1
Yabancı sermayenin dahil olduğu şirketlerin üretimdeki payı (Y_{ko})	21,2	25,7	29,5	27,6	30,9	33,5

Kaynak: Kendi hesaplamalarımız

Yabancı bir sermayedarı bünyesinde bulunduran şirketlerin, 500 büyük firmanın toplam üretim aktivitesi içerisindeki payı yüzde 33,5 olarak hesaplanmaktadır. Burada da 15 yıllık dönemde belirgin bir gelişme yaşandığı ve 1990 yılında yüzde 21 civarında olan sözkonusu payın 1,6 kat arttığı anlaşılmaktadır.

2.6. Yabancı sermaye katılımına sektörel bakış

Sanayi sektörünün genelindeki yabancı sermaye katılımı üç değişik tanım esas alınarak görüldükten sonra, yabancı sermaye yoğunluğunun sanayinin hangi alt sektörlerinde

yaşandığı sorusunun da cevaplandırılması yararlı olacaktır. Bu sorunun cevaplandırılabilmesi için, ekonomik aktivite ağırlığının sermaye sahipliğine göre hesaplanmasına yönelik yukarıda ifade edilen hesaplamalar, her bir sektör için ayrı ayrı yapılmıştır. Bu suretle, yabancı sermaye katılımının bazı sektörlerde mi toplandığı, yoksa sanayi sektörünün geneline yaygın bir yabancı sermaye katılımı mı yaşandığı görülmek istenmiştir.

500 büyük firmanın sektörler itibariyle sınıflandırılması için, İSO çalışmasında da kullanılan ve Birleşmiş Milletler'in "endüstriyel kod anahtarı" esas alınmıştır.

2.6.1. Sektörel firma sayıları

İSO tarafından yapılan 500 Büyük Sanayi Kuruluşu çalışması kapsamına alınan ilk 500 büyük firmanın sektörel dağılımına Tablo.17'de yer verilmektedir. 500 büyük firma içerisinde gıda, tekstil, kimya, metal ve metal eşya sanayi ve otomotiv sektörlerinde faaliyet gösteren firmaların yoğunlukta olduğu görülmektedir.

Tablo.17 – 500 Büyük Sanayi Kuruluşunun Sektörel Dağılımı

Sektörler	1990	1995	2000	2001	2002	2003
Madencilik ve Taşocaklığı	19	15	11	10	9	8
Gıda, İçki ve Tütün Sanayi	73	83	94	96	97	93
Dokuma, Giyim Eşyası, Deri ve Ayakkabı S.	112	102	99	116	111	96
Orman Ürünleri ve Mobilya Sanayi	7	8	11	7	10	11
Kağıt, Kağıt Ürünleri ve Basım Sanayi	20	31	26	20	18	21
Kimya, Petrol Ürünleri, Lastik ve Plastik S.	72	74	80	78	79	86
Taş ve Toprağa Dayalı Sanayi	57	42	37	33	34	34
Metal Ana Sanayi	40	41	48	51	50	54
Metal Eşya, Makina ve Teç., Mesleki Alet. S.	68	62	49	44	39	41
Otomotiv Sanayi	29	37	37	30	38	43
Diğer İmalat Sanayi (Kuyumculuk)	1	1	2	3	3	3
Elektrik Sektörü	2	4	6	12	12	10
Genel Toplam	500	500	500	500	500	500

Kaynak: İSO Dergileri

Ülkemizin ilk 500 büyük sanayi kuruluşu içinde yabancı sermayeli firma sayısında da önemli gelişmeler yaşandığı görülmektedir. 1990 yılında, sermaye payına bakılmaksızın 88 olan yabancı sermayeli firma sayısı, 2003 yılında 147'ye yükselmiştir. Diğer bir bakış açısıyla, yabancı sermayeli firmalar 1990 yılında ilk 500 firmanın yüzde 17,6'sını oluştururken, 2003 yılında bu oran yüzde 29,4'e yükselmiştir.

Katılım paylarının hesabında yapıldığı gibi, kamu sektöründe faaliyet gösteren firmalar ile kamu niteliğindeki firmalar ayıklandığında bu oranlar daha da yükselmekte ve sırasıyla yüzde 21,1 ve yüzde 31,3 olarak hesaplanmaktadır. Kamusal firmalar ve birliklerin ayıklanmasından sonra kalan firmaların ve yabancı sermayeli firmaların sektörler itibariyle dağılımına Tablo.18'de yer verilmektedir. Tablodan da görülebileceği gibi, sektörler itibariyle yabancı firma sayısına ilişkin göstergeler, herhangi bir ekonomik aktivite ile ağırlıklandırılmaksızın, sektörel yoğunlaşma konusunda tek başına önemli ipuçlarını bünyesinde taşımaktadır. Örneğin 2003 yılında, firma sayısında en fazla yoğunlaşma otomotiv sektöründe yaşanmaktadır. Otomotiv sektöründe yer alan 41 firmanın 28 tanesi, yüzde 68,3'ü, yabancı sermayelidir. Otomotiv sektöründeki yoğunlaşmayı, metal eşya, kimya ve gıda sanayi takip etmektedir.

Tablo.18 – Yabancı Sermayeli Firmaların Sektörel Dağılımı

	Toplam Firma Sayısı	Yabancı Sermayeli Firma Sayısı	Yüzde Pay	Toplam Firma Sayısı	Yabancı Sermayeli Firma Sayısı	Yüzde Pay
	1990			1995		
Madencilik ve Taşocaklığı	6	1	16,7	3	1	33,3
Gıda, İçki ve Tütün Sanayi	63	9	14,3	72	19	26,4
Dokuma, Giyim Eşyası, Deri ve Ayakkabı S.	91	7	7,7	97	6	6,2
Orman Ürünleri ve Mobilya Sanayi	5	0	0,0	8	1	12,5
Kağıt, Kağıt Ürünleri ve Basım Sanayi	14	2	14,3	25	2	8,0
Kimya, Petrol Ürünleri, Lastik ve Plastik S.	61	19	31,1	64	30	46,9
Taş ve Toprağa Dayalı Sanayi	42	10	23,8	42	7	16,7
Metal Ana Sanayi	31	5	16,1	34	5	14,7
Metal Eşya, Makina ve Teç., Mesleki Alet. S.	65	21	32,3	58	22	37,9
Otomotiv Sanayi	23	11	47,8	31	19	61,3
Diğer İmalat Sanayi (Kuyumculuk)	1	0	0,0	1	0	0,0
Elektrik Sektörü	1	0	0,0	3	0	0,0
Özel Sanayi Sektörü Toplamı	403	85	21,1	438	112	25,6
Hakim ortak kamu firmaları ve birlikler	97	3	3,1	62	2	3,2
Sanayi Sektörü Genel Toplamı	500	88	17,6	500	114	22,8
	2000			2001		
Madencilik ve Taşocaklığı	6	1	16,7	6	2	33,3
Gıda, İçki ve Tütün Sanayi	86	24	27,9	87	27	31,0
Dokuma, Giyim Eşyası, Deri ve Ayakkabı S.	95	8	8,4	112	10	8,9
Orman Ürünleri ve Mobilya Sanayi	11	1	9,1	7	1	14,3
Kağıt, Kağıt Ürünleri ve Basım Sanayi	25	7	28,0	19	6	31,6
Kimya, Petrol Ürünleri, Lastik ve Plastik S.	73	30	41,1	69	28	40,6
Taş ve Toprağa Dayalı Sanayi	36	8	22,2	33	11	33,3
Metal Ana Sanayi	44	8	18,2	46	8	17,4
Metal Eşya, Makina ve Teç., Mesleki Alet. S.	45	21	46,7	41	23	56,1
Otomotiv Sanayi	34	23	67,6	28	21	75,0
Diğer İmalat Sanayi (Kuyumculuk)	2	0	0,0	3	0	0,0
Elektrik Sektörü	5	0	0,0	10	1	10,0
Özel Sanayi Sektörü Toplamı	462	131	28,4	461	138	29,9
Hakim ortak kamu firmaları ve birlikler	38	0	0,0	39	0	0,0
Sanayi Sektörü Genel Toplamı	500	131	26,2	500	138	27,6
	2002			2003		
Madencilik ve Taşocaklığı	5	1	20,0	5	1	20,0
Gıda, İçki ve Tütün Sanayi	88	29	33,0	83	29	34,9
Dokuma, Giyim Eşyası, Deri ve Ayakkabı S.	108	13	12,0	94	12	12,8
Orman Ürünleri ve Mobilya Sanayi	10	2	20,0	11	3	27,3
Kağıt, Kağıt Ürünleri ve Basım Sanayi	17	5	29,4	20	4	20,0
Kimya, Petrol Ürünleri, Lastik ve Plastik S.	70	27	38,6	78	32	41,0
Taş ve Toprağa Dayalı Sanayi	32	12	37,5	34	11	32,4
Metal Ana Sanayi	47	8	17,0	51	9	17,6
Metal Eşya, Makina ve Teç., Mesleki Alet. S.	37	20	54,1	40	17	42,5
Otomotiv Sanayi	35	23	65,7	41	28	68,3
Diğer İmalat Sanayi (Kuyumculuk)	3	0	0,0	3	0	0,0
Elektrik Sektörü	11	0	0,0	9	1	11,1
Özel Sanayi Sektörü Toplamı	463	140	30,2	469	147	31,3
Hakim ortak kamu firmaları ve birlikler	37	0	0,0	31	0	0,0
Sanayi Sektörü Genel Toplamı	500	140	28,0	500	147	29,4

Kaynak: Kendi hesaplamalarıımız

Buna karşılık, 500 büyük firma ile sınırlı olmak üzere en az yoğunlaşma elektrik ve dokuma sanayinde görülmektedir. Kuyumculuk sektöründe ise herhangi bir yabancı sermaye katılımı sözkonusu değildir.

2.6.2. Sektörler itibariyle yabancı sermaye katılımı

Sektörel firma sayıları önemli ipuçları vermesine rağmen, bulguların güçlendirilmesini teminen, sermaye sahipliğine göre ekonomik aktivite ağırlığının hesaplanmasına yönelik sektörel hesaplamalar da yapılmıştır. Ancak, bu hesaplamalar ile ilgili olarak bazı özellikli durumların altının çizilmesi gerekmektedir. Birincisi, 500 büyük firma çalışmasında yer alan sektörel firma bilgileri, özellikle bazı sektörler için kısıtlı sayıda firmayı kapsamaktadır. Örneğin, 2003 yılında ilk 500 firma içerisinde madencilik sektöründe 5 firma faaliyet göstermekte, bunlardan sadece 1 tanesi yabancı sermayedarı bünyesinde bulundurmaktadır. Bu ise, yabancı sermaye katılım paylarının hesaplanmasını zorlaştırmakta ve sonuçlarının temsil gücü anlamında dikkatle değerlendirilmesi gereğini doğurmaktadır. Altı çizilmesi gereken bir diğer husus, ilk 500 firma içerisinde ilgili sektörü temsilen yer alan firmaların yıllar itibariyle farklılık gösterebilmesidir. Bir önceki yıl ilk 500 içine girmeyi başarabilen bir firma, takip eden yılda aynı başarıyı yakalayabilmektedir. Bu da sektörel sonuçları etkileyen bir diğer etmen olarak karşımıza çıkmaktadır. Hesaplamalarda az sayıda firma ile temsil edilen sektörler özgü olarak hesaplamalarda ortaya çıkabilecek yorum eksiklikleri bir kenara bırakıldığında, sektörel yabancı sermaye katılımları Tablo.19’da özetlenmektedir.

Sektörel firma sayıları esas alınarak yapılan değerlendirmelere paralel olarak, üretim verisi ile ağırlıklandırılmış yabancı sermaye katılım oranlarında da benzer bulgulara ulaşılmaktadır. Yabancı sermaye katılımının bazı sektörlerde yoğunlaştığı, bu sektörlerin başında ise otomotiv, kimya, metal eşya ve gıda sektörlerinin geldiği görülmektedir. Sözkonusu sektörlerde 1990 yılından beri düzenli bir şekilde yabancı sermaye katılımının arttığı görülmektedir. Örneğin otomotiv sektöründe, 1990 yılında yüzde 31,7 olan yabancı katılım oranı, 2003 yılında yüzde 51,9 seviyesine yükselmiştir. 2003 yılında, üretim faaliyeti açısından yabancı katılımı, kimya sektöründe yüzde 35,2, metal eşya sektöründe yüzde 28,8, gıda sektöründe ise yüzde 26,3 olmuştur.

Tablo.19 – Sektörel Yabancı Sermaye Payları

Sektörler (Yüzde)	1990	1995	2000	2001	2002	2003
Madencilik ve Taşocaklığı	17,7	35,6	4,8	16,5	13,3	22,6
Gıda, İçki ve Tütün Sanayi	9,9	29,8	21,9	23,4	26,9	26,3
Dokuma, Giyim Eşyası, Deri ve Ayakkabı S.	2,2	1,6	7,0	8,8	8,4	5,4
Orman Ürünleri ve Mobilya Sanayi	0,0	0,4	3,0	13,2	10,4	8,0
Kağıt, Kağıt Ürünleri ve Basım Sanayi	4,3	2,2	12,4	19,1	18,2	16,8
Kimya, Petrol Ürünleri, Lastik ve Plastik S.	23,8	35,8	31,2	31,8	31,0	35,2
Taş ve Toprağa Dayalı Sanayi	9,1	5,0	6,9	10,0	11,7	11,9
Metal Ana Sanayi	6,5	2,9	4,5	4,2	4,9	4,7
Metal Eşya, Makina ve Teç., Mesleki Alet. S.	14,5	23,9	31,5	38,0	33,5	28,8
Otomotiv Sanayi	31,7	38,6	42,9	45,9	50,9	51,9
Diğer İmalat Sanayi (Kuyumculuk)	0,0	0,0	0,0	0,0	0,0	0,0
Elektrik Sektörü	0,0	0,0	0,0	0,4	0,0	3,6
Sanayi Sektörü Ortalaması	13,7	19,5	21,7	22,7	23,7	25,2

Kaynak: Kendi hesaplamalarımız.

Not: Yabancı sermaye payları üretim verisi ile ağırlıklandırılmıştır.

Hakim ortağın kamu olduğu firmalar ile birlikler hariç tutulmuştur.

Az sayıda firma ile temsil edilen sektörlerde yıllar itibariyle katılım paylarında gözlenen dalgalanmaların giderilmesi ve bu şekilde ortaya çıkabilecek yorum farklılıklarının giderilmesi amacıyla, Tablo.19’da verilen yıllık bazdaki veriler, çalışmada incelenen dönem

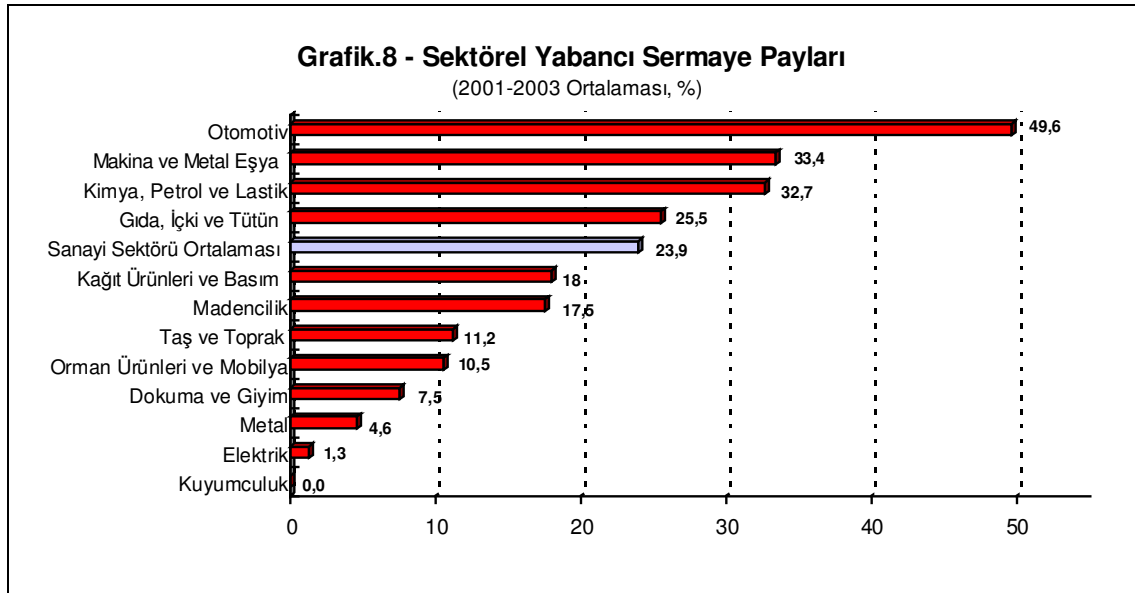
iki ana bölüme ayrılarak, ortalama sektörel paylar dönemsel olarak hesaplanmış ve bu hesaplamalara Tablo.20 ve Grafik 8’de yer verilmiştir.

Tablo.20 – Sektörel Yabancı Sermaye Payları (Toplulaştırılmış)

Sektörler (Yüzde)	1990-2000 Ort.	2001-2003 Ort.
Madencilik ve Taşocaklığı	19,4	17,5
Gıda, İçki ve Tütün Sanayi	20,5	25,5
Dokuma, Giyim Eşyası, Deri ve Ayakkabı S.	3,6	7,5
Orman Ürünleri ve Mobilya Sanayi	1,1	10,5
Kağıt, Kağıt Ürünleri ve Basım Sanayi	6,3	18,0
Kimya, Petrol Ürünleri, Lastik ve Plastik S.	30,3	32,7
Taş ve Toprağa Dayalı Sanayi	7,0	11,2
Metal Ana Sanayi	4,6	4,6
Metal Eşya, Makina ve Teç., Mesleki Alet S.	23,3	33,4
Otomotiv Sanayi	37,7	49,6
Diğer İmalat Sanayi (Kuyumculuk)	0,0	0,0
Elektrik Sektörü	0,0	1,3
Sanayi Sektörü Ortalaması	18,3	23,9

Kaynak: Kendi hesaplamalarımız

Türk sanayi sektöründe ortalama yabancı katılım oranı yüzde 24 civarındadır. Diğer bir deyişle, Türkiye’de yaratılan katma değerın yarısından fazlasını yaratan 500 büyük firmada, her 4 birim üretim aktivitesinden 1 birimi yabancı sermaye eliyle yerine getirilmektedir. Sanayi sektöründeki üretim aktivitesi 12 alt sektöre ayrıldığında, bu sektörlerden 4 tanesi ortalamanın üzerinde, 8 tanesi ise ortalamanın altında yabancı katılım oranına sahiptir.



Kaynak: Tablo.20

Ortalamanın üzerinde kalan sektörler, başta otomotiv olmak üzere, makina ve metal eşya, kimya ve gıda sektörleridir. Bu sektörlerden otomotiv ve kimya sektörü çok eski yıllardan beri yoğun yabancı ilgisi ile karşılaşırken, makina ve metal eşya ile gıda sektörlerinde yabancı sermaye ilgisinin özellikle 1995 ve sonrasında yaşandığı görülmektedir. Buna karşılık, kağıt, taş ve toprak (çimento, cam, seramik vb.), orman ve mobilya ve tekstil sektörleri sanayi sektörü ortalamasının altında kalmalarına rağmen, 2000’li yıllarla birlikte ilgi odağı haline gelen sektörler olarak karşımıza çıkmaktadır.

Genel Bulgu ve Değerlendirmeler

Günlük hayatımızda bir çok mal ve hizmeti tüketirken, yabancı sermayeli firmaların isimleri ile yoğun olarak karşılaşırız. Bu karşılaşma, dayanıklı veya dayanıksız bir tüketim malı satın aldığımızda olabildiği gibi, reklam veya haber niteliğindeki bilgilere gözetdiğimizde da olabilmektedir. Anekdotik kanıtların ötesinde, sistematik bir veri toplanmasıyla elde edilen üretilmiş bir istatistik setine sahip olunmadığından, ekonomik gelişmelerin değerlendirilmesinde ve yorumlanmasında “gri alanlar”ın oluştuğuna da sıkça şahit oluruz. Bu gri alanlara, ekonomideki verimlilik artışının nedenlerinden, kurdaki gelişmelere rağmen bazı sektörlerin ihracat performansına, reel sektörün dış finansmana nasıl kolayca ulaşabilmesinden, büyümenin neden istihdam yaratamadığına değin geniş bir yelpazede örnekler verebiliriz.

Türkiye’de yabancı sermaye ile ilgili gelişmeler başlıca iki ana istatistikten yararlanılarak izlenmektedir. Bunlar, Hazine Müsteşarlığı tarafından yakın zamana kadar açıklanan yabancı sermaye izinleri ile, TCMB tarafından açıklanan yabancı sermaye fiili giriş tutarlarıdır. Kullanılan mevcut istatistiklere göre, 1980 yılından bu yana 35,2 milyar dolarlık izin alınmasına rağmen, fiili yabancı sermaye girişi, diğer bir deyişle doğrudan sermaye yatırımı 17,3 milyar dolar düzeyinde gerçekleşmiştir (Bkz. Tablo.1 ve 2). Buna göre, 1980-2000 dönemini kapsayan 20 yıllık dönemde fiili giriş tutarı yıllık ortalama 500 milyon dolar civarında kalırken, 2000-2004 dönemini kapsayan son 5 yıllık dönemde yıllık 1,4 milyar dolara yükselmiştir. Fiili girişlerde önemli bir gelişme yaşanmış olmasına rağmen, Türkiye ölçeğindeki bir ekonomi için çok yüksek bir sermaye girişi olmadığını da kabul etmek gerekmektedir.

Yabancı sermaye izin tutarları ve fiili girişler konusunda yukarıda özetlediğimiz bilgilerin bulunmasına karşılık, Türkiye’de ekonomik hayat içinde yabancı sermayeli şirketlerin ağırlığını ya da rolünü gösteren bir veri üretilmemektedir.

Bu çalışma, bu alanda yaşanan sözkonusu eksikliğin bir nebze de olsa giderilmesi ve bu suretle ekonomide yaşanan yapısal değişimin ve gelişmelerin daha iyi yorumlanabilmesi amacıyla yönelik olarak yapılmıştır.

Makro verilerdeki yetersizliğin giderilmesi amacıyla mikro veri setlerinden yararlanılması düşünülmüş ve İSO tarafından düzenli olarak yapılan “500 Büyük Sanayi Kuruluşu” çalışmasında yer alan veri seti kullanılmıştır. 500 büyük sanayi kuruluşunun, Türkiye’de sanayi ve imalat sektörlerinde katma değer yarısından fazlasını yaratıyor olması (Bkz. Tablo.4) ve ilk 500 şirket ile ikinci 500 şirket arasında ölçek açısından çok önemli farklılıkların bulunması (Bkz. Tablo.5), çalışmada kullanılan sözkonusu mikro veri setinin yapılacak makro değerlendirmeler için temsil gücünün oldukça yüksek olduğunu göstermektedir.

İSO çalışmasında kamuoyuna açıklanan veri kısıtı altında, ekonomide yaşanan aktiviteler sekiz başlık altında toplanmıştır. Bu sekiz aktivite türü, üretim, toplam satışlar, katma değer, sermaye, aktif büyüklüğü, kar, ihracat ve istihdam aktiviteleri olarak belirlenmiştir. Ekonomik aktivitelerin hangi ekonomik aktörler tarafından gerçekleştirildiğinin ortaya konulabilmesi ve dolayısıyla yabancı aktör ya da şirketlerin ekonomik hayattaki rollerini görebilmek için üç temel kavram tanımlanmıştır. Bu kavramlar; “*yabancı sermayenin ekonomik aktiviteye katılım oranı*”, yabancı sermayenin dahil olduğu şirketlerin gerçekleştirdiği “*ekonomik aktivite oranı*” ve yabancı sermayenin dahil olduğu şirketlerde ortalama “*yabancı sermaye sahiplik oranı*”dır.

500 büyük firmanın gerçekleştirdiği ekonomik aktivite, sermaye sahiplik oranları esas alınarak her bir firma için kamu-özel-yabancı şeklinde üç parçaya ayrılmış, yabancı sermayenin payına düşen toplam ekonomik aktivitenin 500 büyük firmanın toplam aktivitesi içindeki payı ise “**yabancı sermayenin ekonomik aktiviteye katılım oranı**” olarak tanımlanmıştır. Yabancı sermayenin dahil olduğu şirketlerin gerçekleştirdiği “**ekonomik aktivite oranı**” ise, sermayedeki payının büyüklüğüne ya da hakim ortak olup olmadığına bakılmaksızın, yabancı sermayeli firma ya da gerçek kişilerin ortak olduğu firmaların gerçekleştirdiği toplam ekonomik aktivitenin, 500 büyük firmanın gerçekleştirdiği toplam ekonomik aktivite tutarı içindeki payını ifade etmektedir. Son olarak, yabancı sermayenin dahil olduğu şirketler için “**yabancı sermaye sahiplik oranı**”, bu firmalardaki yabancı sermaye payının üretim verisi ile ağırlıklandırılması suretiyle bulunmuştur.

Çalışmanın genel bulgularına bakıldığında yaygın “**tabu**”ların aksine, Türk ekonomisinde önemli bir yabancı sermaye katılımı veya etkisi olduğu anlaşılmaktadır. Çalışmayı bu sonuca götüren tespit ve değerlendirmeler aşağıda sıralanmıştır:

1. Türkiye'nin 500 Büyük Sanayi Kuruluşu içerisinde **yabancı sermayeli kuruluşların payı** artmaktadır. 1990 yılında yabancı sermayedarın dahil olduğu 88 adet firma var iken, bu rakam 2003 yılında 147'ye ulaşmıştır. Diğer bir deyişle, 2003 sonu itibariyle her 10 büyük firmamızın 3 tanesinde yabancı sermaye katkısı bulunmaktadır (Bkz. Tablo.6).

2. **Hakim ortak konumunda** olan (şirketin yüzde 50 ve üstünde sermaye payı olan) yabancı sermayeli firmaların, toplam yabancı sermayeli firmalar içindeki payı 1990 yılında yüzde 48,9 iken, bu oran 2003 yılında yüzde 64'e yükselmiştir (Bkz. Grafik.2).

3. Sadece ilk 500 değil, **ikinci 500 büyük sanayi kuruluşunda** da yabancı sermaye katılımı bulunmaktadır. 2003 yılı itibariyle ikinci 500 firmadan 69 tanesinde yabancı sermaye katkısı gözlemlenmektedir. Bu 69 firmadan 46 tanesinde yabancı ortaklar hakim ortak konumundadır (Bkz. Grafik 3).

4. Yabancı sermayeli ortaklar, 1990 yılında dahil oldukları firmalarda ortalama³ yüzde 38,6'lık bir sermaye payına sahip iken, 1995 yılından itibaren sözkonusu firmalarda hakim ortak konumuna gelmişler ve 2003 yılında **ortalama sahiplik oranlarını** yüzde 60'a yükseltmişlerdir (Bkz. Grafik.4). Bu gözlem, Türkiye'ye taze yabancı sermaye girişi yanında, firmalardaki mevcut sermaye payının artırılması şeklinde de yoğun bir giriş (ya da kar transferleri yoluyla kalış) olduğunu göstermesi açısından önemlidir. Yabancı sermaye deyince ilk akla gelen fiili giriş tutarları olmaktadır. Oysa ki fiili giriş tutarları kadar şirket karlarının dağıtılmayarak şirket bünyesinde bırakılması şeklinde de bir yabancı sermaye girişi olduğu anlaşılmaktadır.

5. Ekonomik aktiviteye katılım oranları aktivite türüne göre değişiklik göstermekle birlikte, yabancı sermaye katkısının yüzde 14,3 ile yüzde 26,3 arasında bir büyüklüğe sahip olduğu anlaşılmaktadır. Yabancı sermayenin 2003 yılı itibariyle **ekonomik aktiviteye katılım oranları**; üretim aktivitesi için yüzde 20,1, aktif büyüklüğü için yüzde 16,4, toplam satış aktivitesi için yüzde 23,8, ihracat aktivitesi için yüzde 26,3, sermaye büyüklüğü için yüzde 16, yaratılan katma değer için yüzde 18,6, istihdam aktivitesi için yüzde 14,3, kar aktivitesi için ise yüzde 22,6 olarak hesaplanmıştır (Bkz. Tablo.7-14 ve Grafik. 5).

³ Üretim verisi ile ağırlıklandırılmış ortalama değerdir.

6. Hakim ortağın kamu olduğu şirketler ile özel firmalar içerisinde yer almakla birlikte kamusal niteliği olan Tarım Satış Kooperatifleri Birliklerinin 500 büyük firma içerisinde ayıklanması ve bu suretle **özel sektör faaliyetlerinin kendi içinde yerli-yabancı paylarının görülmesi** istendiğinde, yabancı sermayenin Türk ekonomisi içinde oynadığı rol çok daha belirginleşmekte ve yabancı sermaye katılım oranı aktivite türüne göre yüzde 19,2 ile yüzde 33,8 arasında bir büyüklüğe işaret etmektedir. Özel sektör içinde yabancı sermayenin 2003 yılı itibarıyla ekonomik aktiviteye katılım oranları bu durumda; üretim aktivitesi için yüzde 25,2, aktif büyüklüğü için yüzde 22,8, toplam satış aktivitesi için yüzde 29, ihracat aktivitesi için yüzde 28,2, sermaye büyüklüğü için yüzde 22,5, yaratılan katma değer için yüzde 33,8, istihdam aktivitesi için yüzde 19,2, kar aktivitesi için ise yüzde 27,4'e yükselmektedir (Bkz. Tablo.7-14).

7. Aktivite türleri itibarıyla **yabancı sermaye katılım oranlarındaki farklılaşma**, önemli ipuçlarını da bünyesinde barındırmaktadır. Yabancı sermayenin ihracat, toplam satışlar, karlılık ve katma değer aktivitelerinde daha ön planda olduğu, buna karşılık aktif ve sermaye büyüklüğü ve özellikle de istihdam aktivitesinde göreceli olarak Türk ekonomisine katkısının daha sınırlı olduğu izlenmektedir. 500 büyük firma için yabancı sermaye katılım oranlarında ilk sırayı yüzde 26,3'lük payla ihracat alırken, son sırayı yüzde 14,3'lük payla istihdam aktivitesi almaktadır (Bkz. Grafik.6 ve Grafik 7).

8. Aktivite türleri yanında, yabancı sermaye katılım oranlarına son **15 yıllık bir perspektifle** bakıldığında, yabancı sermayenin ekonomik hayatımızdaki önemini giderek belirginleştiği görülmektedir. 1990 yılında üretim aktivitesi içinde yüzde 8 civarında bir rol oynayan yabancı sermaye, bu payını 2000 yılında yüzde 16,1'e, 2003 yılında ise yüzde 20,1'e çıkartmıştır. Hakim ortağın kamu olduğu şirketler ile birlikler veri setinden çıkarıldığında, sözkonusu paylar sırasıyla, yüzde 13,7, yüzde 21,7 ve yüzde 25,2 olarak hesaplanmaktadır (Bkz. Tablo.15).

9. Yabancı sermaye payında son 15 yılda göze çarpan bir diğer gelişme, **ekonomik kriz dönemini izleyen yıllarda** yabancı sermaye katılımındaki hareketlenmedir. Yabancı sermaye payında, 1994 krizini izleyen 1995 yılında ve 2001 krizini izleyen 2002 ve 2003 yıllarında belirgin artışlar gözlenmektedir (Bkz. Tablo.15)

10. Bundan böyle, Türk ekonomisine taze yabancı sermayeli firma katılımı olmasa bile, tek başına mevcut firmalardaki sahiplik oranlarının daha da artırılması yoluyla yabancı sermaye girişi için önemli bir potansiyel olduğu görülmektedir. Bu potansiyeli ortaya koymak açısından, **"yabancı sermayenin dahil olduğu şirketlerin gerçekleştirdiği ekonomik aktivite oranları"**na da bakılmıştır. Sermayedeki payının büyüklüğüne bakılmaksızın (azınlık-çoğunluk ayrımı yapılmaksızın) yabancı ortağı bulunan şirketlerin üretim aktivitesi toplamalarının, 500 büyük firma toplam üretimi içindeki payı, 2003 yılında yüzde 33,5'dir. Yabancı sermaye katılım oranının aynı yılda yüzde 20,1 olduğu hatırlanacak olursa, mevcut firmalara yönelik önemli bir yabancı sermaye girişi potansiyeli olduğu düşünülmektedir (Bkz. Tablo.16).

11. **Sektörel firma sayılarına** bakıldığında, yabancı sermaye açısından en fazla yoğunlaşmanın otomotiv sektöründe gerçekleştiği, bu sektörü metal eşya, kimya ve gıda sanayilerinin takip ettiği görülmektedir. Örneğin, 2003 yılında 500 firma içerisinde yer alan otomotiv sektöründe faaliyet gösteren 41 firmanın 28 tanesi, yüzde 68,3'ü, yabancı sermayelidir (Bkz. Tablo.17 ve 18).

12. Sektörel firma sayıları esas alınarak yapılan değerlendirmelere paralel olarak, üretim verisi ile ağırlıklandırılmış **sektörel yabancı sermaye katılım oranlarında** da benzer bulgulara ulaşılmaktadır. Türk sanayi sektöründe ortalama yabancı katılım oranı yüzde 24 civarındadır. Diğer bir deyişle, Türkiye’de yaratılan katma değer yarısından fazlasını yaratan 500 büyük firmada, her 4 birim üretim aktivitesinden 1 birimi yabancı sermaye eliyle yerine getirilmektedir. Sanayi sektöründeki üretim aktivitesi 12 alt sektöre ayrıldığında, bu sektörlerden 4 tanesi ortalamanın üzerinde, 8 tanesi ise ortalamanın altında yabancı katılım oranına sahiptir. Ortalamanın üzerinde kalan sektörler, başta otomotiv olmak üzere, makina ve metal eşya, kimya ve gıda sektörleridir (Bkz. Tablo.19-20 ve Grafik. 8).

13. Sözkonusu sektörlerden otomotiv ve kimya sektörü çok eski yıllardan beri yoğun yabancı ilgisi ile karşılaşırken, makina ve metal eşya ile gıda sektörlerinde yabancı sermaye ilgisinin özellikle 1995 ve sonrasında yaşandığı görülmektedir. Buna karşılık, kağıt, taş ve toprak (çimento, cam, seramik vb.), orman ve mobilya ve tekstil sektörleri sanayi sektörü ortalamasının altında kalmalarına rağmen, 2000’li yıllarla birlikte ilgi odağı haline gelen sektörler olarak karşımıza çıkmaktadır (Bkz. Tablo.19 ve Grafik.8).

14. Veri kısıtı nedeniyle 2003 yılına kadar incelediğimiz Türk ekonomisindeki ekonomik aktivite ve yabancı sermaye ilişkisindeki güçlenmenin, **2004 yılında** da artarak sürdüğüne inanılmaktadır. Nitekim, 2004 yılı Ocak-Eylül döneminde sermayesi 500 bin doların üzerinde 98 adet yabancı sermayeli firma kurulduğu bilinmektedir. Ayrıca, 2004 Ocak-Kasım döneminde fiili sermaye girişinde bir hareketlenme olduğu da göze çarpmaktadır.

15. Buraya kadar yaptığımız tespitler başta imalat sektörü olmak üzere sanayi sektörüne ilişkindir. Çalışmadaki analizin sanayi sektörü ile kısıtlı kalması, bu sektörün geneline temsilen İSO 500 Büyük Sanayi Kuruluşu bilgisi kullanılmasının doğal bir gereğidir. Ancak, sanayi sektörü için yaptığımız tespit ve değerlendirmelerin **hizmetler sektörü** için de geçerli olduğu düşünülmektedir. Çünkü, 1980-2003 döneminde verilen yabancı sermaye izinlerinin yüzde 44’ü, 1992-2004 dönemine ait fiili yabancı sermaye girişlerinin (doğrudan sermaye yatırımlarının) yüzde 55,5’i hizmetler sektörüne yöneliktir.

16. Bu çalışmanın bulgularından bir tanesi de, yine genel tabuların aksine, kamu sektörünün ekonomik aktivite içindeki ağırlığının incelenen dönem boyunca giderek azalması ile ilgilidir. Türkiye’nin özelleştirme deneyimini ne kadar eleştirirsek eleştirelim, son 15 yıllık dönemde **kamunun ekonomideki ağırlığının** önemli ölçüde azaldığı görülmektedir. 1990 yılında üretim aktivitesine kamunun katılım oranı yüzde 41,5 seviyesinde iken, bu oran 2000 yılında yarı yarıya azalarak yüzde 20,6’ya, 2003 yılında da yüzde 15,6 seviyesine gerilemiştir.

Ülkemizde yabancı sermaye yetersizliği gibi “anekdotal” ya da “yarı-anekdotal” gözlemlere dayanan tabuların yıkılabilmesi, Türk ekonomisinde yaşanan dinamik değişimin daha iyi ortaya konulabilmesi ve dolayısıyla ekonomideki gelişmelerin değerlendirilmesindeki kalite sorunlarının giderilerek gri alanların azaltılabilmesi için istatistik altyapımızda önemli reformların yapılması gereği bir kez daha su üstüne çıkmaktadır. Bu nedenle bir yandan makro verilerin kalitesi artırılırken, diğer yandan mikro verilere yönelimin artması giderek aciliyet kazanmaktadır. Bu nedenle şirket bilanço bilgilerine olan ihtiyaç her geçen gün artmaktadır. Sektörel bilanço verilerinin en kapsamlısının Maliye Bakanlığı tarafından oluşturulabileceğine inanılmaktadır. Vergi beyannameleri ekinde verilen mali tabloların sektörel olarak konsolide edilerek kamuoyu ile paylaşılması çok yararlı olacaktır. E-beyannamelerin giderek arttığı bir dönemde sözkonusu

toplulaştırmanın geçici vergi dönemleri itibariyle yapılabilmesi, veri toplama sıklığını da önemli ölçüde azaltacaktır. DİE'nin makro hesaplarını bu bilgilere dayanarak geliştirmesi de mümkün olabilecektir.

Diğer yandan, Maliye Bakanlığınca yapılabilecek bu çalışma sonuçlanıncaya kadar TCMB tarafından her yıl düzenli olarak yapılan sektör bilançoları bilgilerine “sermaye sahipliği” ile ilgili bir sorunun da dahil edilmesi ihtiyacı karşılayabilecektir.

Doğrudan yabancı sermayenin ülkeye girmesindeki en önemli araçlardan biri şirket birleşmeleri ve satın almalarıdır. 2003 yılında birleşme ve satın alma işlemlerinin toplam değerinin (Aycell-Aria birleşmesi hariç) 1,5 milyar dolar olduğu tahmin edilmektedir⁴. 2002 yılında bu değer 614 milyon dolar civarında olduğu düşünüldüğünde, devir-birleşme işlemlerinde önemli bir hareketlenme yaşandığı anlaşılmaktadır. Yabancı şirketlerin de 2003 yılında 20 adet satın alma işlemi gerçekleştirdiği ve bu işlemlerin açıklanan değerinin 506 milyon dolar civarında olduğu bilinmektedir. Devir-birleşme ile ilgili bilgilerde “yan-anekdotal” nitelikte olup, bu alanda da doğru ve yeterli bilgi sıkıntısı çekilmektedir. Bu alandaki bilgi eksikliğinin giderilmesinin de, ekonomide yaşanan dinamikleri daha iyi anlamamıza, yorumlamamıza ve ekonomik aktörlere Türk ekonomisini daha iyi anlatabilmemize yardımcı olacağına inanılmaktadır.

Sonuç olarak, herhangi bir firmaya yabancı sermaye katılımının artmasını, kurumsal yönetim, pazarlama ağı, ölçek ekonomisi ve teknoloji alanlarında bir avantaj olarak yorumladığımızda, bazı gri alanlar (son yıllarda Türk ekonomisindeki verimlilik artışlarının nedenleri, ihracatın kur dezavantajına rağmen kurumsallaşması, dış ticaret hacminin önemli oranda büyümesi, yüksek oranlı büyümeye rağmen istihdamda arzu edilen gelişmenin sağlanamaması, reel sektördeki firmaların yurtdışından nasıl kolayca finansman sağlayabildikleri vb.) bir ölçüde de olsa aydınlığa kavuşmakta ve yapılacak değerlendirmelerin “anekdotal” olmaktan çıkarak, daha sağlıklı hale gelmesine yardımcı olmaktadır.

Ercan Türkan
19 Ocak 2005

⁴ Detaylı bilgi için Ernst&Young, Ocak 2004 raporuna bakılabilir.

Kaynakça

Capital Dergisi, “*Capital 500: Zirvedeki Şirketler*”, İnternet Sayfası (www.capital500.net)

Devlet Planlama Teşkilatı, “*2005 Yılı Programı*”, Ekim 2004.

Ernst&Young Kurumsal Finansman Danışmanlığı, “*Birleşme ve Satın Alma İşlemleri 2003 Raporu*”, Ocak 2004.

Hazine Müsteşarlığı, “*İzin Verilen Yabancı Sermayenin Sektörel Dağılımı*”, İnternet sayfası (www.hazine.gov.tr).

İstanbul Sanayi Odası, “*Türkiye ’nin 500 Büyük Sanayi Kuruluşu*”, İSO Dergisi (Çeşitli Sayılar).

İstanbul Sanayi Odası, “*Türkiye ’nin İkinci 500 Büyük Sanayi Kuruluşu*”, İSO Dergisi (Çeşitli Sayılar).

Maliye Bakanlığı, “*Kurumlar Vergisi Rekortmenleri, İlk 100 Sıralaması*”, İnternet sayfası(www.maliye.gov.tr ve defterdarlık internet sayfaları).

Türkiye Cumhuriyet Merkez Bankası, “*Ödemeler Dengesi İstatistikleri, Kasım 2004*”, İnternet sayfası (www.tcmb.gov.tr)

Diğer İnternet sayfaları, “*İlk 500 firmaya ilişkin internetten yapılan taramalar sonucunda elde edilen bilgiler ve bu şirketlere ait internet sayfaları*).