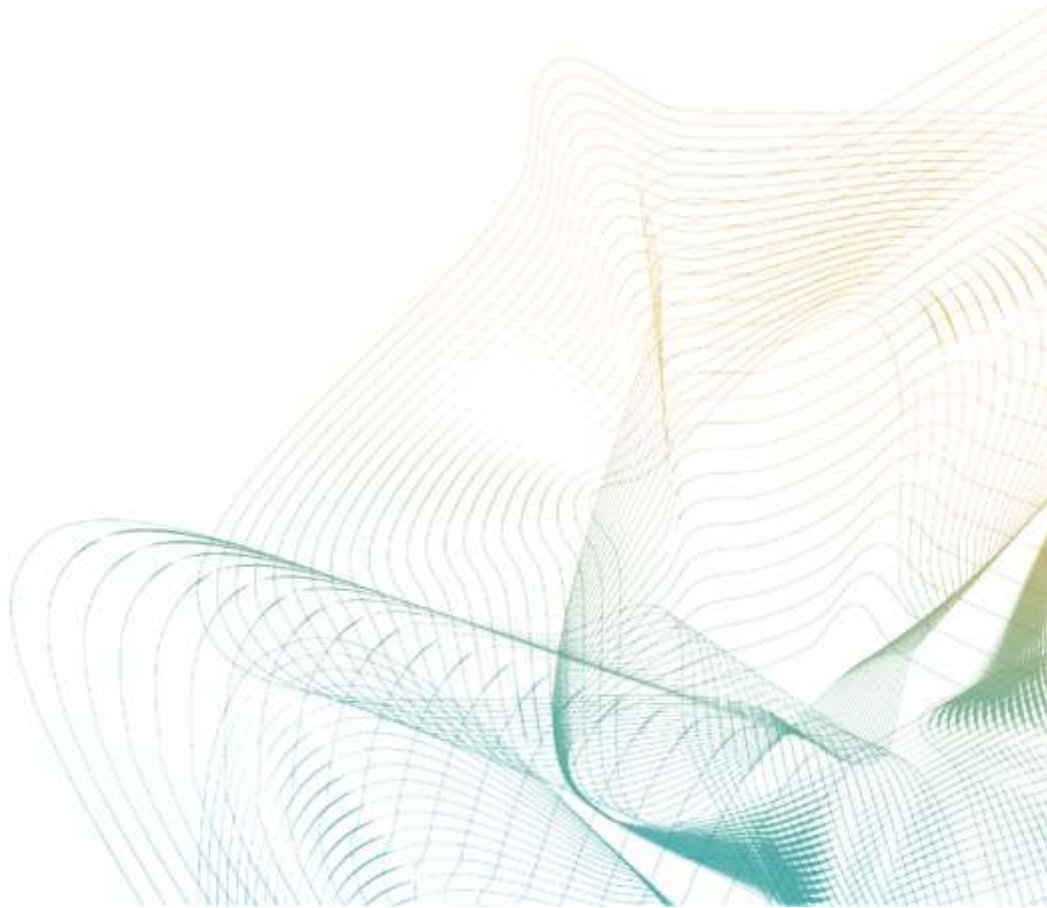


# Finansal Hesaplar Raporu

2020-I



## Özet

Sektörlere ilişkin finansal bilançolara göre, 2020 yılı birinci çeyreğinde Türkiye ekonomisinin net finansal değerinde bir önceki döneme göre GSYİH'a oranla 2,5 puan iyileşme kaydedilmiştir. Dönem sonu itibarıyla sektörlerin toplam finansal varlıkları 16,2 trilyon TL, yükümlülükleri ise 18,2 trilyon TL düzeyinde gerçekleşmiştir. Bu çeyrekte, yurtdışına olan yükümlülüklerdeki yaklaşık 40 milyar TL düşüş, sektörlerin net finansal pozisyonunda iyileşmeye yol açmıştır.

Aynı dönemde, hanehalkının ve finansal olmayan kuruluşların borçlarının gayri safi yurt içi hasılaya oranı sırasıyla %15 ve %69 olarak gerçekleşmiştir. Bu oranlara göre Türkiye, hem hanehalkı hem şirketler kategorisinde borçluluk düzeyi düşük ülkeler arasında yer almaktadır.

## İçindekiler

1	DEĞERLENDİRMELER	3
2	KİMDEN-KİME (MEVDUAT VE KREDİLER)	6
3	HANEHALKI	7
4	FİNANSAL OLMAYAN KURULUŞLAR	9
5	YERLEŞİK SEKTÖRLERİN TOPLAM BORCU	11

# 1. Değerlendirmeler

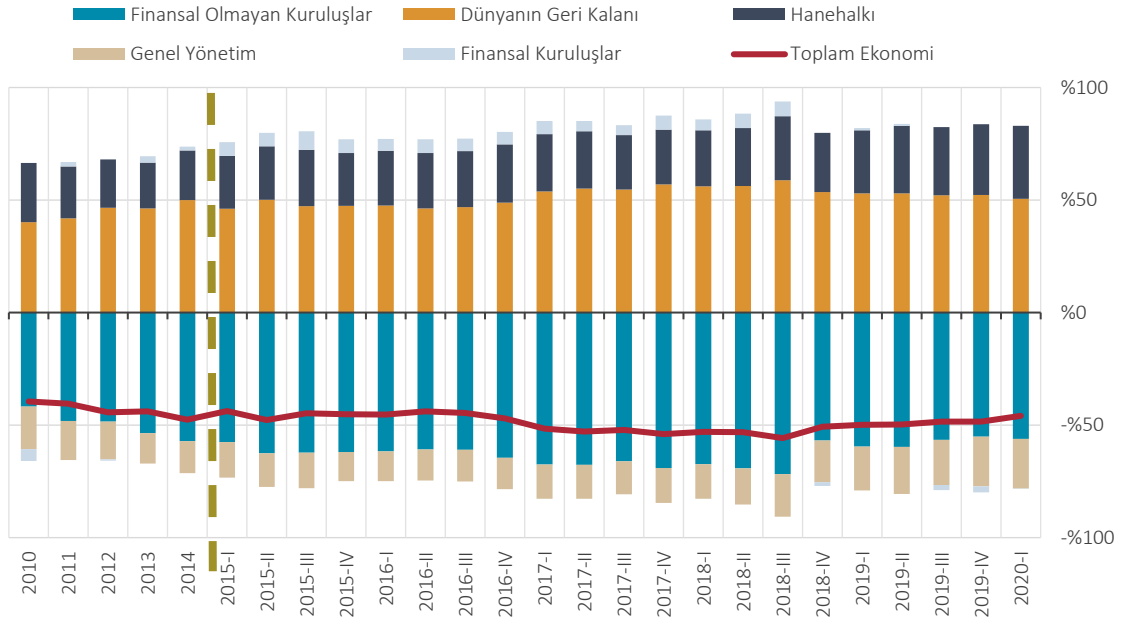
**Tablo 1: Net Finansal Değerin Sektörler İtibarıyla Dağılımı (2020 I.Çeyrek, Milyar TL)<sup>1,2</sup>**

	Toplam Ekonomi	Finansal Olmayan Kuruluşlar	Finansal Kuruluşlar	Genel Yönetim	Hanehalkı	Dünyanın Geri Kalanı
Finansal Varlıklar	16.184	6.478	6.547	978	2.181	1.405
Yükümlülükler	18.218	8.966	6.552	1.955	745	3.644
Net Finansal Değer	-2.034	-2.488	-5	-977	1.436	2.239

Kaynak: TCMB

2020 yılı birinci çeyreği itibarıyla, yurt içi ekonominin sektörel finansal bilançoları incelendiğinde, toplam ekonominin finansal borçlu pozisyonunda olduğu, hanehalkı ve dünyanın geri kalanının yurt içi sektörlerden alacaklı, finansal olmayan kuruluşlar ve genel yönetimin ise diğer sektörlerle borçlu pozisyonda olduğu gözlenmiştir. Finansal kuruluşlar sektörü ise finansal aracılık rolü gereği dengeye yakın bir net finansal değer yaratmıştır (Tablo 1, Grafik 1).

**Grafik 1: Net Finansal Değerin (Stok) GSYH'ye Oranı, Sektörler İtibarıyla (%)<sup>2</sup>**

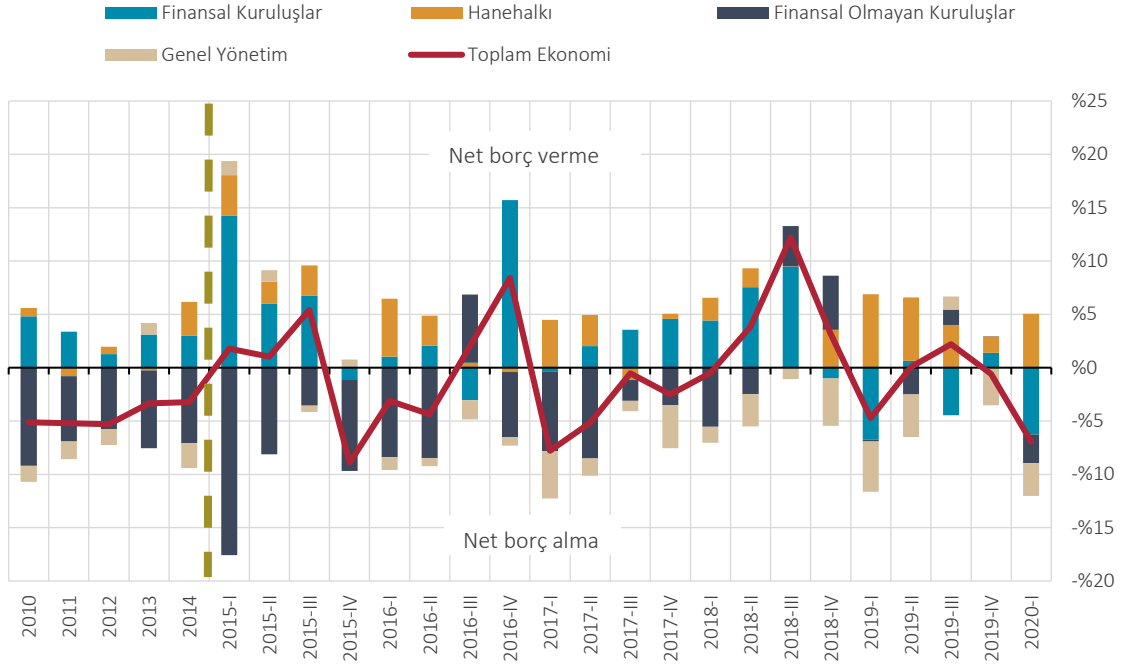


Kaynak: TCMB, TÜİK

<sup>1</sup> Metodoloji gereği, parasal altının karşı sektörü bulunmadığı için toplam yurt içi ekonominin net finansal değeri ile dünyanın geri kalanının net finansal değeri arasında söz konusu tutar kadar fark olmaktadır. Dünyanın geri kalanı, Uluslararası Yatırım Pozisyonu İstatistikleri ile uyumlu olacak şekilde, yurt dışı yerleşik ilkesi çerçevesinde raporlanmıştır.

<sup>2</sup> Hanehalkı sektörü, hanehalkına hizmet veren kar amacı olmayan kuruluşları da kapsamaktadır.

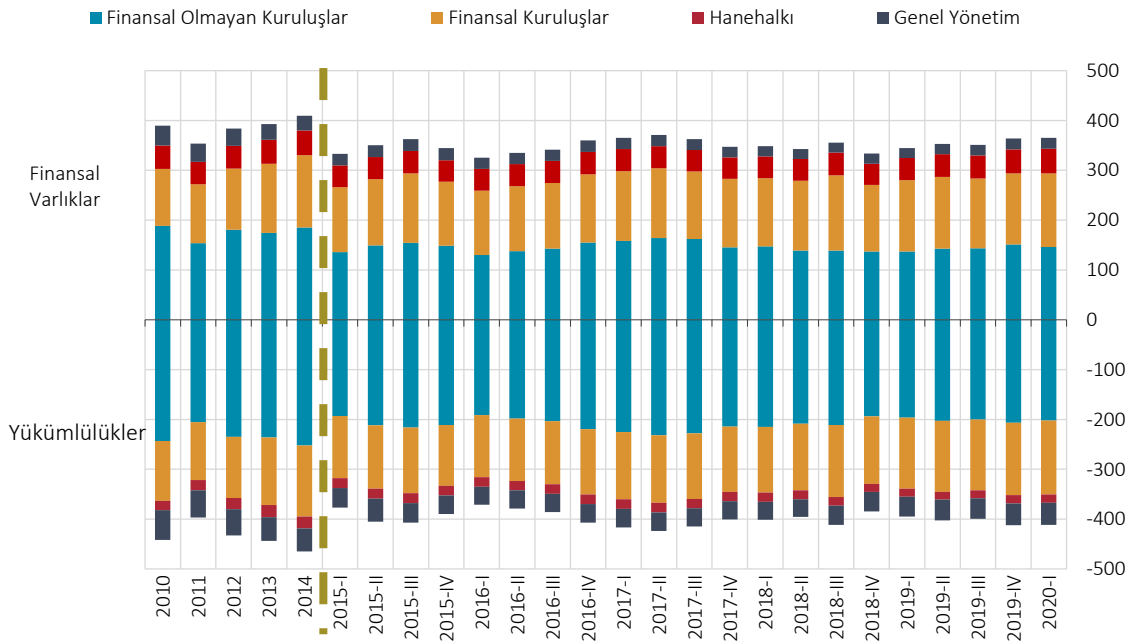
Grafik 2: Net Borç Verme\ Borç Alma (İşlem), GSYH'ye Oran, Sektörler İtibarıyla (%)



Kaynak: TCMB, TÜİK

Sektörlerde gerçekleşen net finansal işlemler incelendiğinde, bir önceki çeyrekte GSYH'nin %0,6'sı ile net borç alan konumunda olan toplam ekonomi 2020 yılı birinci çeyreğinde GSYH'nin %7'si oranında net borç almıştır. Bu orana sektörlerin katkısı incelendiğinde, finansal kuruluşların GSYH'nin %6,3'ü ile bu dönemde en fazla borç alan sektör olduğu, bunu sırasıyla yaklaşık %3,1 ve %2,7 ile genel yönetim ve finansal olmayan kuruluşların izlediği, hanehalkının ise GSYH'nin % 5,1'i oranında net borç verdiği gözlenmiştir. (Grafik 2).

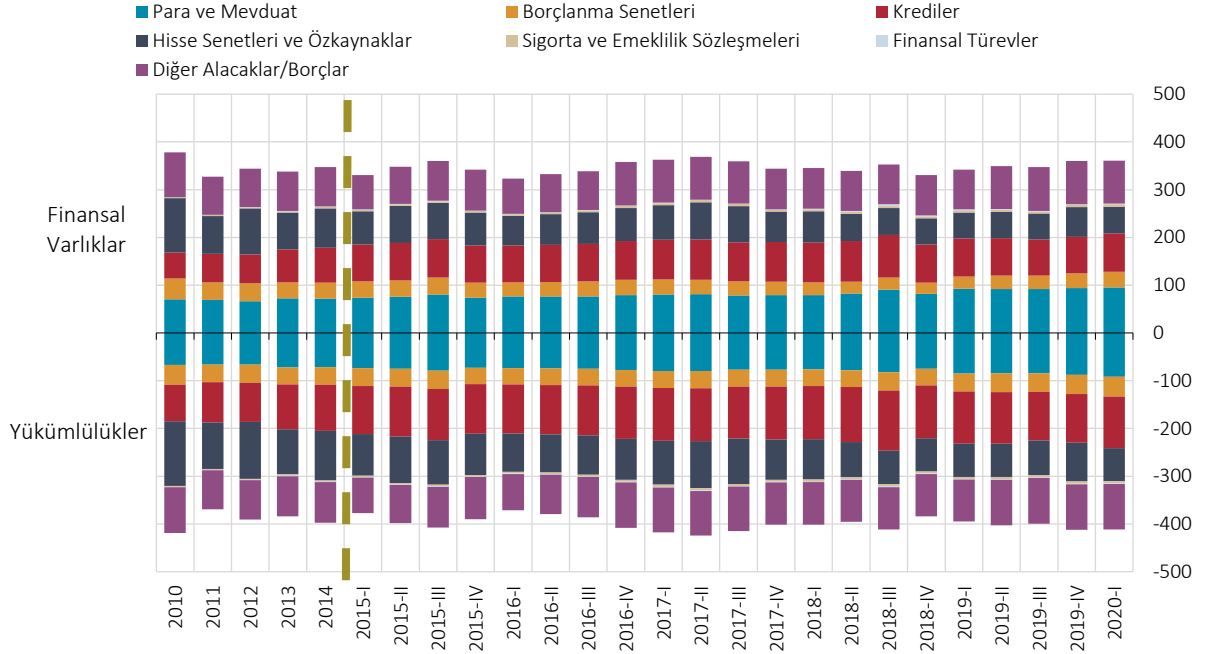
Grafik 3: Sektörler İtibarıyla Finansal Varlık ve Yükümlülüklerin GSYH'ye Oranı (%)



Kaynak: TCMB, TÜİK.

Sektörlerin son dönem itibarıyla finansal varlık ve yükümlülük dağılımı incelendiğinde, finansal olmayan kuruluşların yükümlülük ve varlık tarafında en büyük sektör olmaya devam ettiği, bunu finansal kuruluşların izlediği görülmektedir (Grafik 3).

**Grafik 4: Finansal Araç Dağılımı-Toplam Ekonomi, GSYH'ye Oranı\* (%)**



Kaynak: TCMB, TÜİK

(\*)Parasal altın ve SDR dâhil edilmemiştir.

2020 yılı birinci çeyreği itibarıyla, finansal araç dağılımında önemli bir değişiklik olmamıştır. Varlıklarda para ve mevduat ile diğer alacaklar; yükümlülüklerde ise sırasıyla krediler ile diğer borçlar kalemleri en ağırlıklı araçlar olarak gözlenmektedir (Grafik 4).

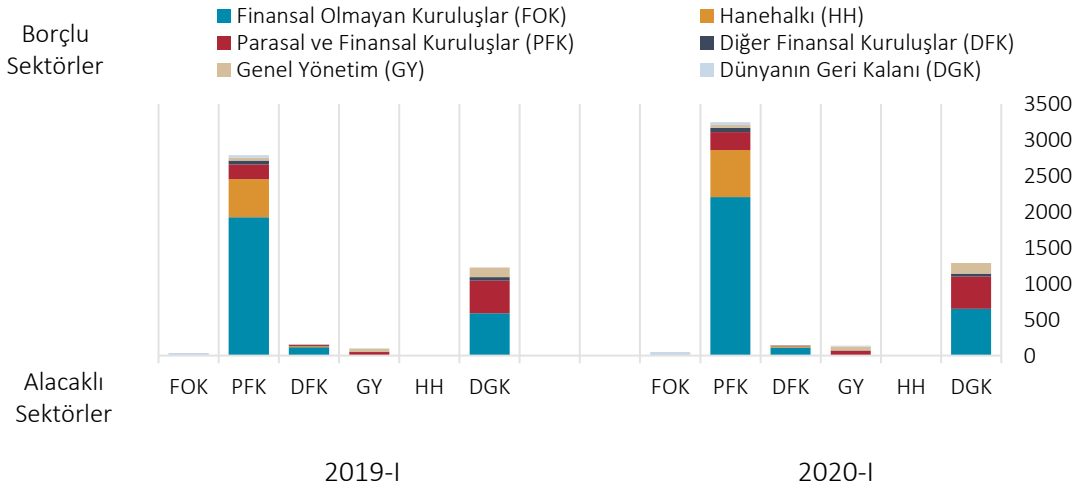
## 2. Kimden-Kime (Mevduat ve Krediler)

Mevduat ve kredi kalemleri için derlenen kimden-kime matrisleri ışığında ekonomik sektörler arası ilişkiler aşağıda incelenmiştir.

Kredilerin kimden-kime matrisleri incelendiğinde, 2020 yılı birinci çeyreğinde geçen yılın aynı dönemine göre sektörler arası bağlantılarda önemli bir değişiklik gözlenmemiştir. En büyük bağlantı, finansal olmayan kuruluşlar ile parasal ve finansal kuruluşlar arasında gerçekleşmiş, parasal ve finansal kuruluşlar toplamda 3.249 milyar TL tutarında kredi kullanmış, bunun 2.204 milyar TL'lik kısmını finansal olmayan kuruluşlara ve 656 milyar TL'lik kısmını hanehalkına vermiştir. Yurt içi sektörler tarafından dünyanın geri kalanından 1.286 milyar TL'lik kredi kullanılmış, bunun 650 milyar TL'lik kısmını finansal olmayan kuruluşlar, 452 milyar TL'lik kısmını ise parasal ve finansal kuruluşlar kullanmıştır (Grafik 5).

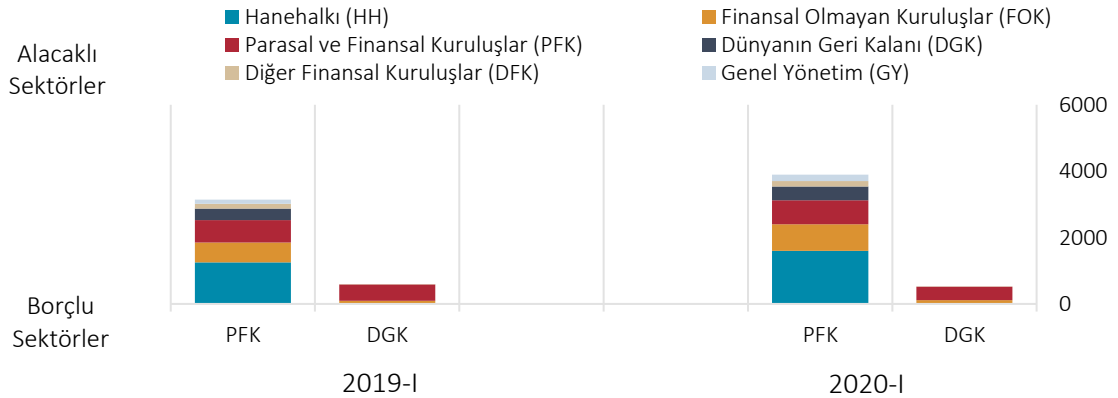
2020 yılı birinci çeyreğinde, açılan toplam 4.420 milyar TL'lik mevduatın 3.898 milyar TL'lik kısmı parasal ve finansal kuruluşlarda, 522 milyar TL'lik kısmı ise dünyanın geri kalanında açılmıştır. Parasal ve finansal kuruluşlarda açılan mevduatın büyük bölümü hanehalkı (1.599 milyar TL) ve finansal olmayan kuruluşlara (795 milyar TL) aittir. Dünyanın geri kalanında açılan mevduatın önemli bir bölümü ise (407 milyar TL) parasal ve finansal kuruluşlar tarafından açılmıştır (Grafik 6).

**Grafik 5: Krediler, Kimden-Kime (2020 I. Çeyrek, Milyar TL)**



Kaynak: TCMB

**Grafik 6: Mevduat, Kimden-Kime (2020 I. Çeyrek, Milyar TL)**

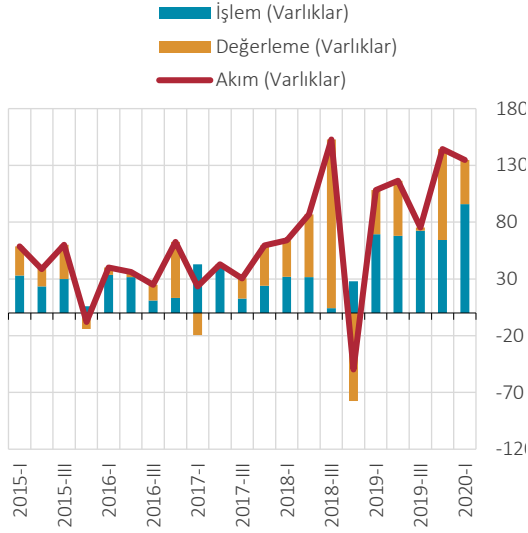


Kaynak: TCMB

### 3. Hanehalkı

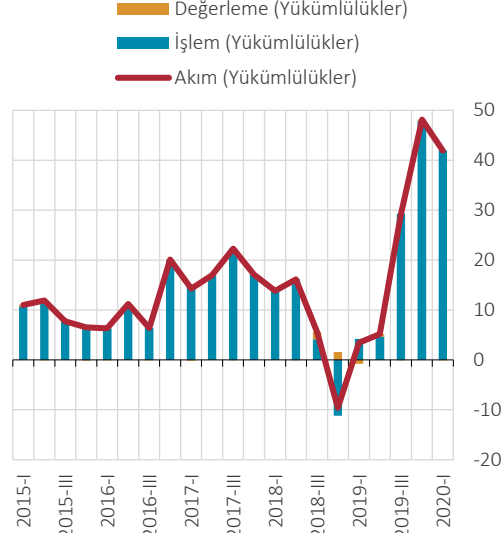
Hanehalkı finansal varlıkları; 2020 yılı birinci çeyreklik döneminde bir önceki döneme göre 135 milyar TL artış göstermiş, bu artışın 39 milyar TL'si değerleme, 96 milyar TL'si ise işlem kaynaklı olarak gerçekleşmiştir (Grafik 7). Hanehalkı yükümlülükleri aynı dönemde bir önceki döneme göre 42 milyar TL artış göstermiş, bu artışın tamamına yakını işlem artışı kaynaklı olarak gerçekleşmiştir (Grafik 8).

**Grafik 7: Finansal Varlıklar, Akım (Milyar TL)**



Kaynak: TCMB

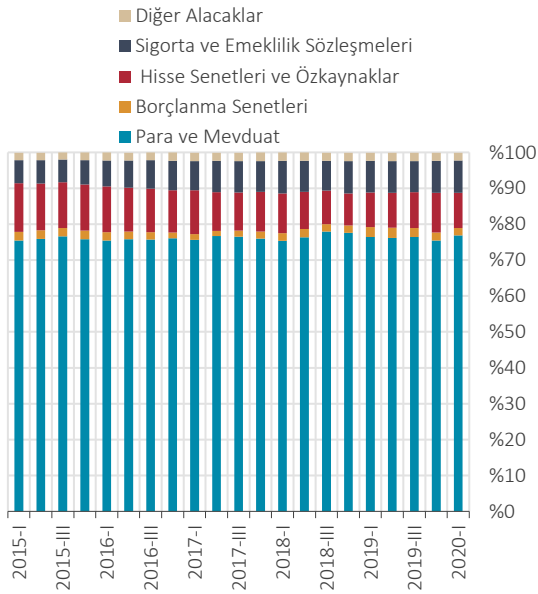
**Grafik 8: Yükümlülükler, Akım (Milyar TL)**



Kaynak: TCMB

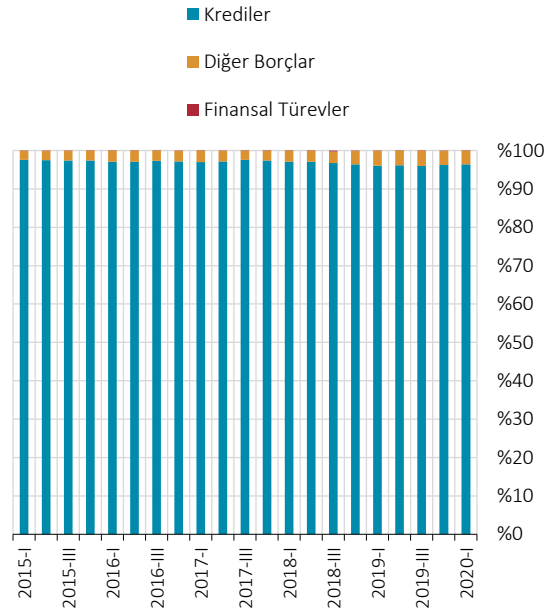
2020 yılı birinci çeyrek itibarıyla, hanehalkının finansal araç dağılımında önemli bir değişiklik gözlenmemiştir. Finansal varlıklarında en temel araç %77 dolayındaki payı ile mevduat olup, bunu hisse senetleri ve özkaynaklar izlemektedir (Grafik 9). Hanehalkı yükümlülükleri incelendiğinde; tamamına yakınının kredilerden oluştuğu görülmektedir (Grafik 10).

**Grafik 9: Finansal Varlıkların Araç Dağılımı (%)**



Kaynak: TCMB

**Grafik 10: Yükümlülüklerin Araç Dağılımı (%)**

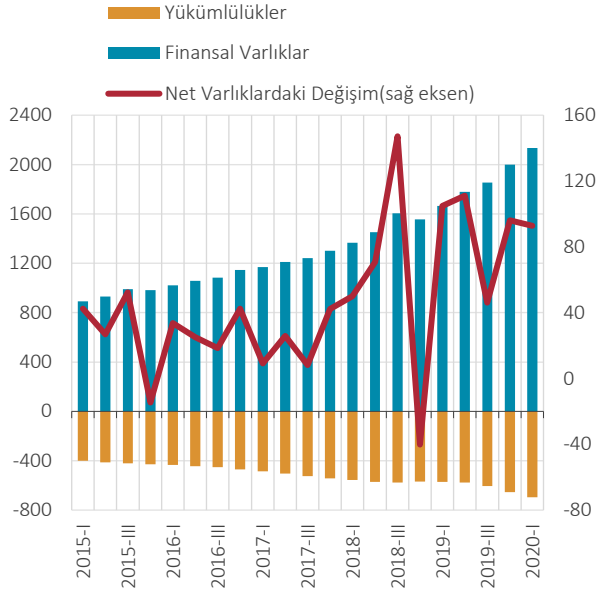


Kaynak: TCMB



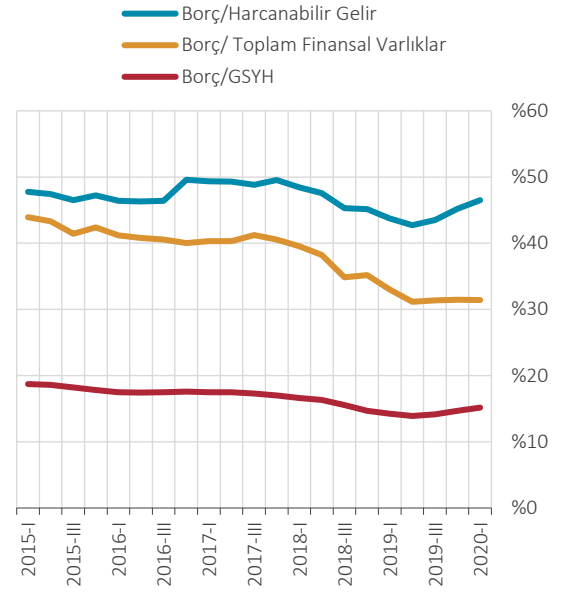
Hanehalkı net finansal değeri 2020 yılı birinci çeyreğinde 93 milyar TL artış göstermiştir (Grafik 11). Hanehalkı borçluluğuna ilişkin göstergelere bakıldığında; hanehalkı borcunun GSYH'ye oranı ile borcun harcanabilir gelire oranı bir miktar artış göstererek sırasıyla %15 ve %46 olarak gerçekleşmiş, borcun toplam finansal varlıklara oranı ise %31 seviyelerinde yatay seyretmiştir. (Grafik 12).

**Grafik 11: Hanehalkı Net Varlık Değişimi (Milyar TL)**



Kaynak: TCMB

**Grafik 12: Hanehalkı Borcu\* (%)**

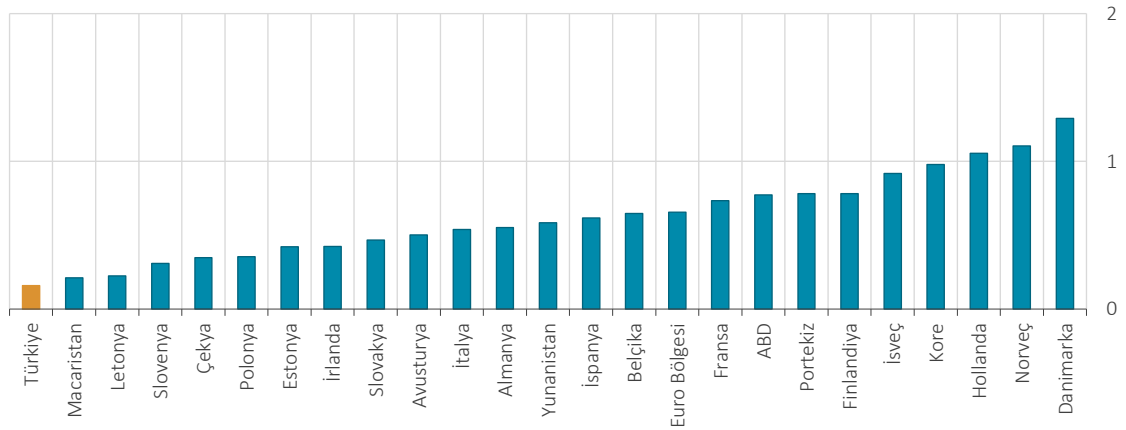


Kaynak: TCMB, TÜİK

\*Hanehalkı borcu kredi kaleminden oluşmaktadır.

Hanehalkı yükümlülüklerinin GSYH'ye oranına bakıldığında; 2020 yılının birinci çeyreğinde Türkiye'nin karşılaştırma yapılan ülkeler arasında borçluluk düzeyi en düşük ülke olduğu görülmektedir (Grafik 13).

**Grafik 13: Hanehalkı Yükümlülükleri/GSYH, Karşılaştırma\***



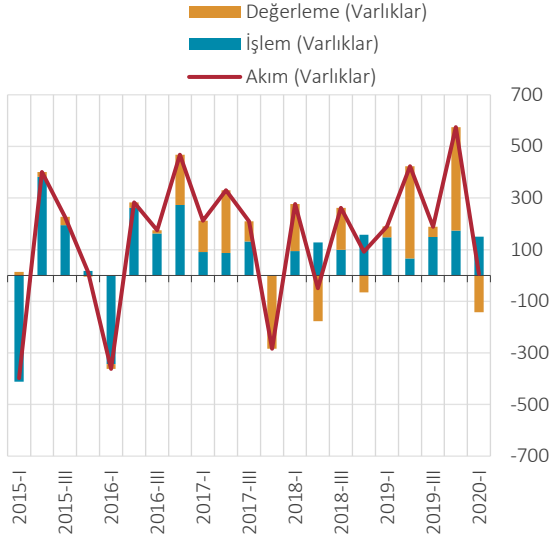
Kaynak: TCMB, TÜİK, OECD

(\*) Diğer ülke verileri 2019 IV. çeyrek itibarıdır.

## 4. Finansal Olmayan Kuruluşlar

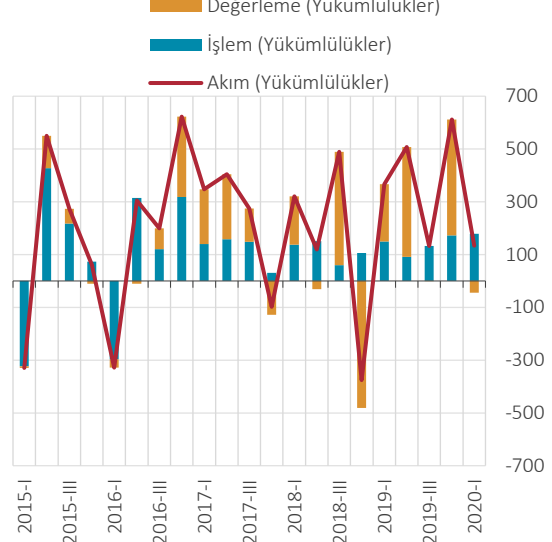
Finansal olmayan kuruluşların finansal varlıkları 2020 yılı birinci çeyreklik döneminde bir önceki döneme göre 6,7 milyar TL artış göstermiştir. Söz konusu artışa 143 milyar TL'lik değerleme azalışı negatif yönde katkı yaparken, işlem artışı 149,7 milyar TL olmuştur. (Grafik 14). Finansal olmayan kuruluşların yükümlülükleri ise aynı dönemde 134 milyar TL artış göstermiş ve bu artışta 178,5 milyar TL'lik işlem artışının etkili olduğu gözlenmiştir (Grafik 15).

**Grafik 14: Finansal Varlıklar, Akım (Milyar TL)**



Kaynak: TCMB

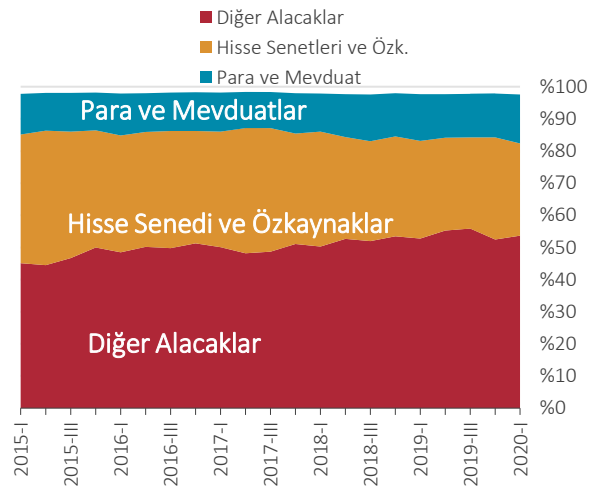
**Grafik 15: Yükümlülükler, Akım (Milyar TL)**



Kaynak: TCMB

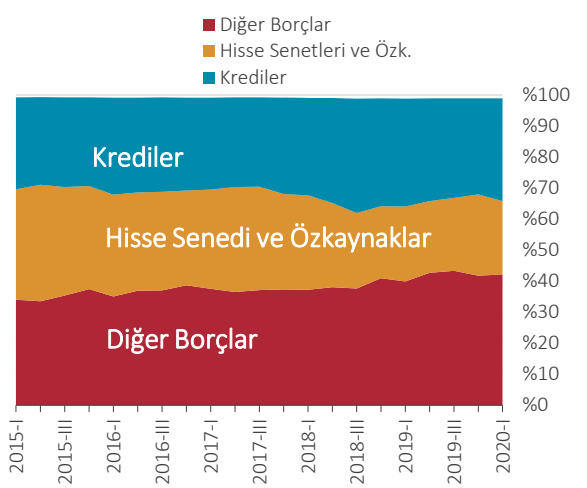
2020 yılı birinci çeyreklik döneminde, finansal olmayan kuruluşların finansal işlem dağılımında önemli bir değişiklik olmamıştır. Varlık tarafındaki en önemli kalemi; satıcı kredi ve avansları ile diğer kalemlerin toplamından oluşan diğer alacaklar (%54) oluştururken, hisse senetleri ve özkaynakların payı %29, para ve mevduatın payı ise %15 olmuştur (Grafik 16). Yükümlülük tarafında ise diğer borçların oranı %42, kullanılan kredilerin payı ise %33 seviyelerinde gerçekleşmiştir. Hisse senetleri ve özkaynak yoluyla yapılan finansmanın payı %24 düzeyinde gerçekleşmiştir (Grafik 17).

**Grafik 16: Finansal Varlıkların Araç Dağılımı (%)**



Kaynak: TCMB

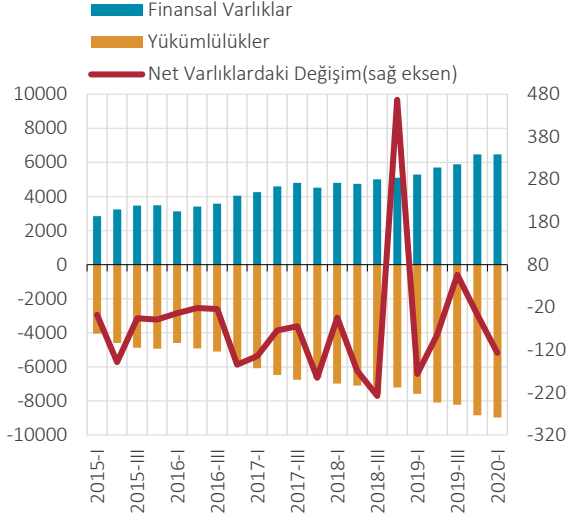
**Grafik 17: Yükümlülüklerin Araç Dağılımı (%)**



Kaynak: TCMB

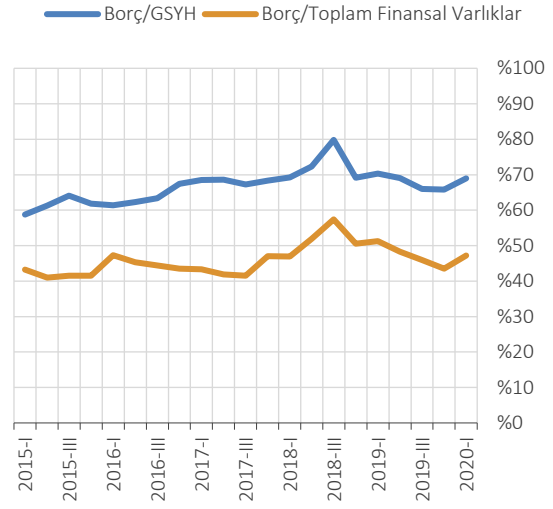
Finansal olmayan kuruluşların net finansal değeri 2020 yılı birinci çeyreğinde bir önceki döneme göre 127 milyar TL azalmıştır (Grafik 18). Borçlarının GSYH'ye oranı aynı dönemde bir önceki döneme göre biraz artış göstererek %69 seviyesinde gerçekleşmiştir. Borçların toplam finansal varlıklara oranı ise aynı dönemde %47'e yükselmiştir (Grafik 19).

**Grafik 18: Finansal Olmayan Kuruluşlar Net Varlık Değişimi (Milyar TL)**



Kaynak: TCMB

**Grafik 19: Finansal Olmayan Kuruluşların Borcu \* (%)**

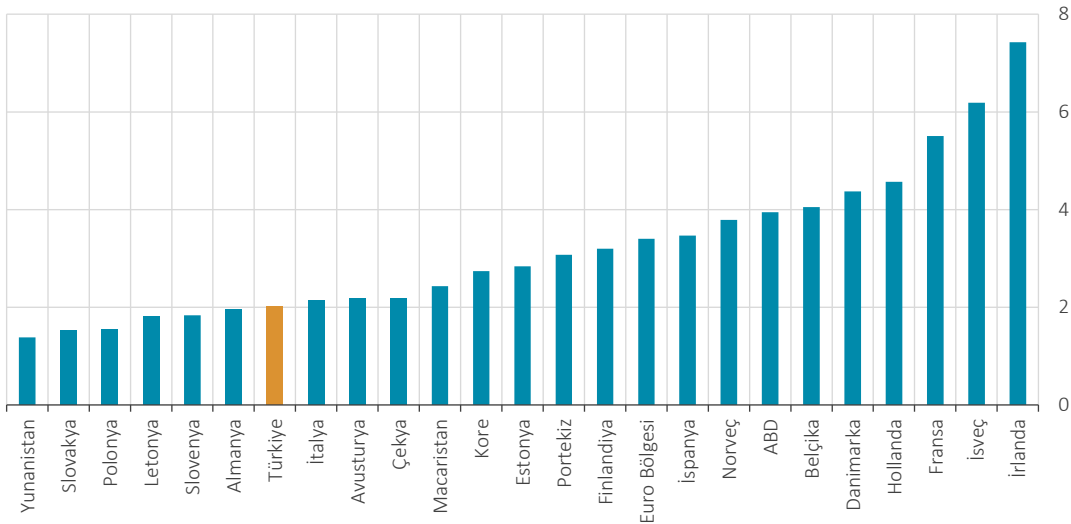


Kaynak: TCMB, TÜİK.

(\*) Borçlar; krediler ve borçlanma senetlerinden oluşmaktadır

Finansal olmayan kuruluşların yükümlülüklerinin GSYH'ye oranları çeşitli ülkelerle karşılaştırıldığında; 2020 yılı birinci çeyreğinde, Türkiye'nin borçluluk düzeyi düşük ülkeler arasında yer aldığı görülmektedir (Grafik 20).

**Grafik 20: Finansal Olmayan Kuruluşların Yükümlülükleri / GSYH, Karşılaştırma \***



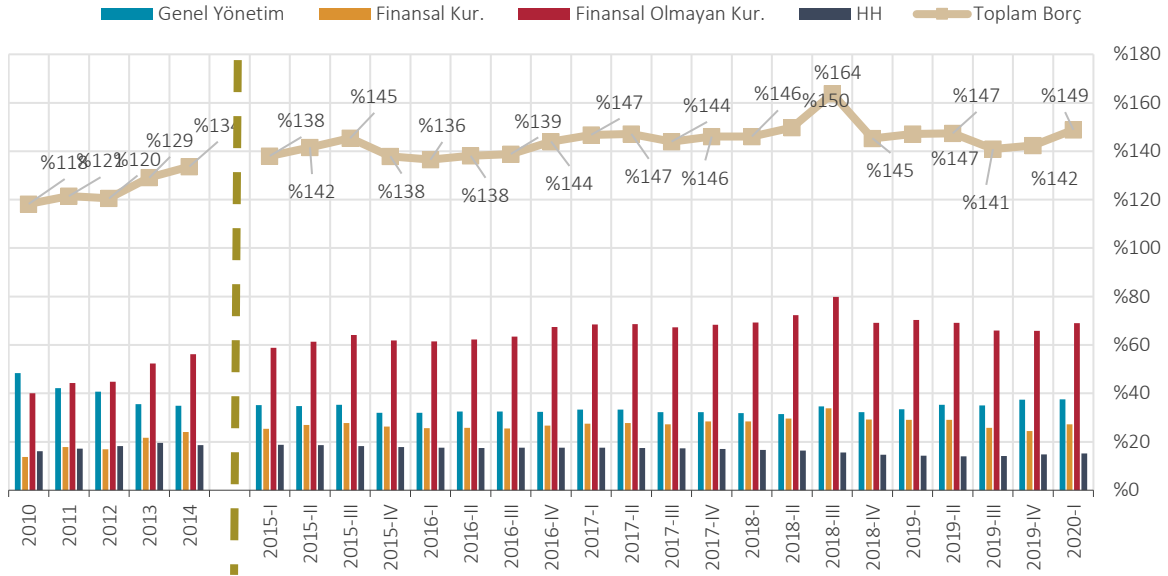
Kaynak: TCMB, TÜİK, OECD.

(\*) Diğer ülke verileri 2019 IV. çeyrek itibarıyla.

## 5. Yerleşik Sektörlerin Toplam Borcu

Yurt içinde yerleşik sektörlerin kullandıkları krediler ve ihraç ettikleri borçlanma senetlerinin toplamından oluşan finansal hesaplar tanımlı toplam borcun GSYH'ye oranı, 2020 yılı birinci çeyreğinde %149 seviyesinde gerçekleşmiştir (Grafik 21).

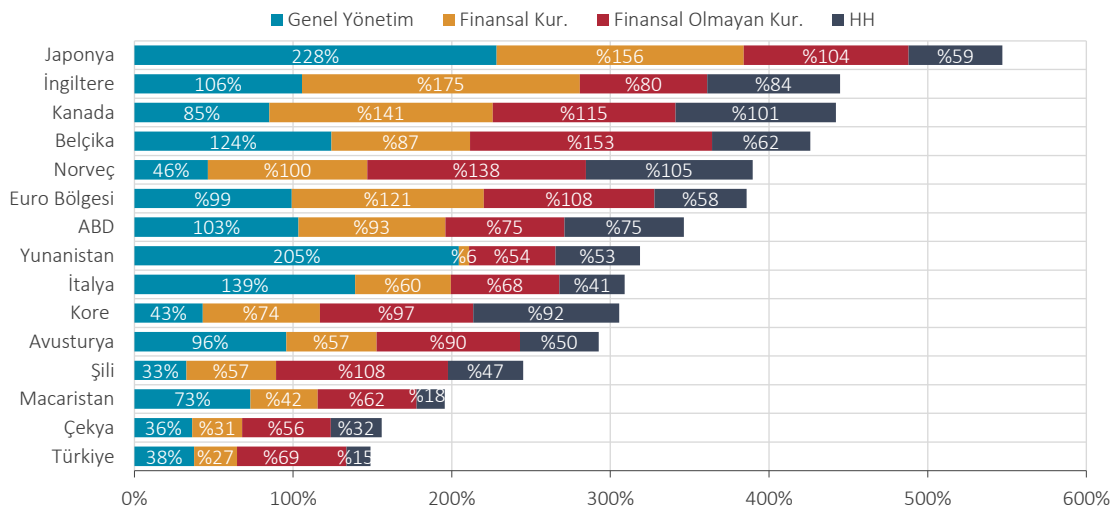
**Grafik 21: Sektörlerin Toplam Borcu/GSYH, (%) \***



(\*)Borçlar; krediler ve borçlanma senetlerinden oluşmaktadır.  
Kaynak: TCMB, TÜİK.

Söz konusu borçluluk oranı diğer ülkeler ile karşılaştırıldığında; 2020 yılı birinci çeyreği itibarıyla Türkiye'de yerleşik sektörlerin toplam borcunun düşük seviyede gerçekleştiği görülmektedir (Grafik 22).

**Grafik 22: Borç/GSYH Ülke Karşılaştırması, Sektörler İtibarıyla, (%) (2020 I. Çeyrek) \*\***



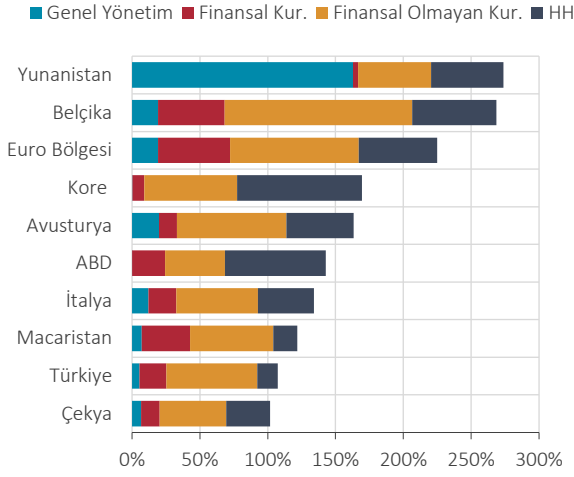
Kaynak: TCMB, TÜİK, OECD.

(\*)Diğer ülke verileri 2019 IV. çeyrek itibarıdır.

(\*\*)Borçlar; krediler ve borçlanma senetlerinden oluşmaktadır

Borçluluk oranının finansal araçlar itibarıyla ülke karşılaştırması yapıldığında; 2020 yılı birinci çeyreklik dönemi itibarıyla Türkiye'nin kredi/GSYH ve borçlanma senetleri/GSYH oranı açısından göreceli olarak düşük seviyede yer aldığı görülmektedir. Kredi borçluluk oranında en büyük sektör GSYH'nın %67'si ile finansal olmayan kuruluşlar olurken, borçlanma senetlerinde %32 ile genel yönetim önde gelen sektör olmuştur (Grafik 23 ve 24).

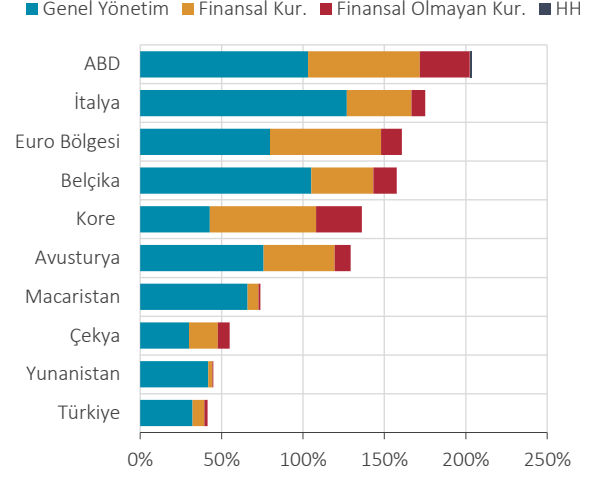
**Grafik 23: Kredi/GSYH Ülke Karşılaştırması, Sektörler İtibarıyla, (%) (2020 I. Çeyrek)**



Kaynak: TCMB, TÜİK, OECD.

(\*) Diğer ülke verileri 2019 IV. çeyrek itibarıyla.

**Grafik 24: Borçlanma Sen./GSYH Ülke Karşılaştırması, Sektörler İtibarıyla, (%) (2020 I. Çeyrek)**



Kaynak: TCMB, TÜİK, OECD.

(\*) Diğer ülke verileri 2019 IV. çeyrek itibarıyla.