



FİNANSAL HESAPLAR RAPORU

VERİ YÖNETİŞİMİ VE İSTATİSTİK
GENEL MÜDÜRLÜĞÜ

2021-II

 TÜRKiYE CUMHURİYET
MERKEZ BANKASI

Özet

Sektörlere ilişkin finansal bilançolara göre, 2021 yılı ikinci çeyreğinde Türkiye ekonomisinin net finansal değerinde bir önceki döneme göre gayri safi yurtiçi hasılaya (GSYH) oranla 6.3 puan iyileşme kaydedilmiştir. Dönem sonu itibarıyla sektörlerin toplam finansal varlıkları 23.6 trilyon TL, yükümlülükleri ise 26.3 trilyon TL düzeyinde gerçekleşmiştir.

Bu dönemde, hanehalkı borçlarının GSYH'ye oranı %17'den %16 seviyesine, finansal olmayan kuruluşların borçlarının GSYH'ye oranı ise %72'den %69 seviyesine gerilemiştir. Bu oranlara göre Türkiye, hem hanehalkı hem de şirketler kategorisinde borçluluk düzeyi düşük ülkeler arasında yer almaktadır.

İçindekiler

Özet.....	1
Değerlendirmeler.....	3
Kimden-Kime (Mevduat ve Krediler).....	6
Hanehalkı	7
Finansal Olmayan Kuruluşlar	9
Yerleşik Sektörlerin Toplam Borcu	11

Değerlendirmeler

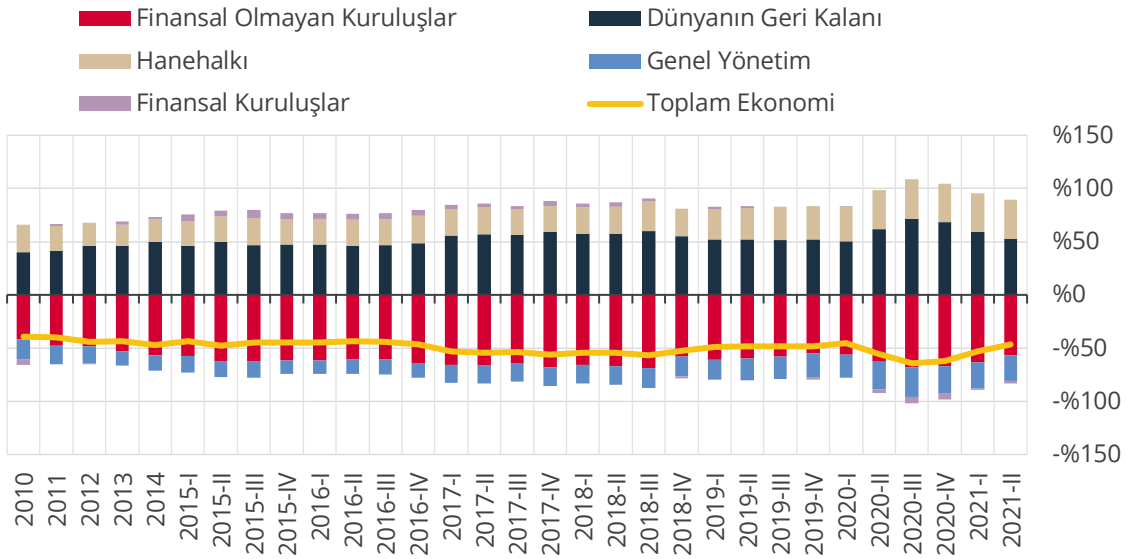
Tablo 1: Net Finansal Değerin Sektörler İtibarıyla Dağılımı (Milyar TL)^{1,2}

	Toplam Ekonomi	Finansal Olmayan Kuruluşlar	Finansal Kuruluşlar	Genel Yönetim	Hanehalkı	Dünyanın Geri Kalanı
Finansal Varlıklar	23.568	9.432	9.631	1.306	3.199	2.112
Yükümlülükler	26.335	12.793	9.771	2.729	1.043	5.231
Net Finansal Değer	-2.767	-3.360	-139	-1.423	2.156	3.120

Kaynak: TCMB

2021 yılı ikinci çeyreği itibarıyla, yurt içi ekonominin sektörel finansal bilançoları incelendiğinde, toplam ekonominin finansal borçlu pozisyonunda olduğu, hanehalkı ve dünyanın geri kalanının yurt içi sektörlerden alacaklı, finansal olmayan kuruluşlar ve genel yönetimin ise diğer sektörlerle borçlu pozisyonda olduğu gözlenmiştir. Finansal kuruluşlar sektörü ise finansal aracılık rolü gereği dengeye yakın bir net finansal değer yaratmıştır (Tablo 1, Grafik 1).

Grafik 1: Net Finansal Değerin (Stok) GSYH'ye Oranı, Sektörler İtibarıyla (%)²

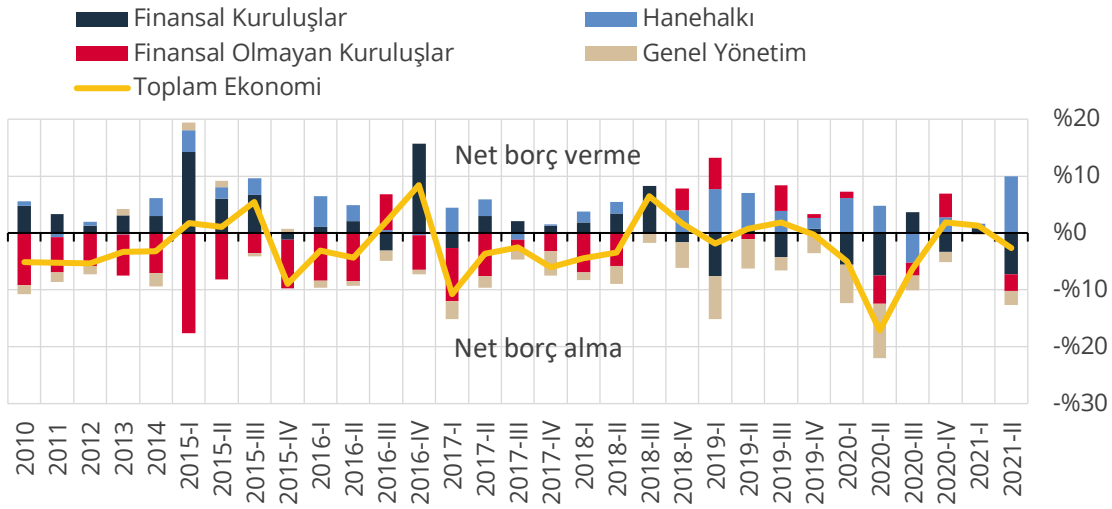


Kaynak: TCMB, TÜİK.

Son Gözlem: 2021-II

¹ Metodoloji gereği, parasal altının karşı sektörü bulunmadığı için toplam yurt içi ekonominin net finansal değeri ile dünyanın geri kalanının net finansal değeri arasında söz konusu tutar kadar fark olmaktadır. Dünyanın geri kalanı, Uluslararası Yatırım Pozisyonu İstatistikleri ile uyumlu olacak şekilde, yurt dışı yerleşiklik ilkesi çerçevesinde raporlanmıştır.

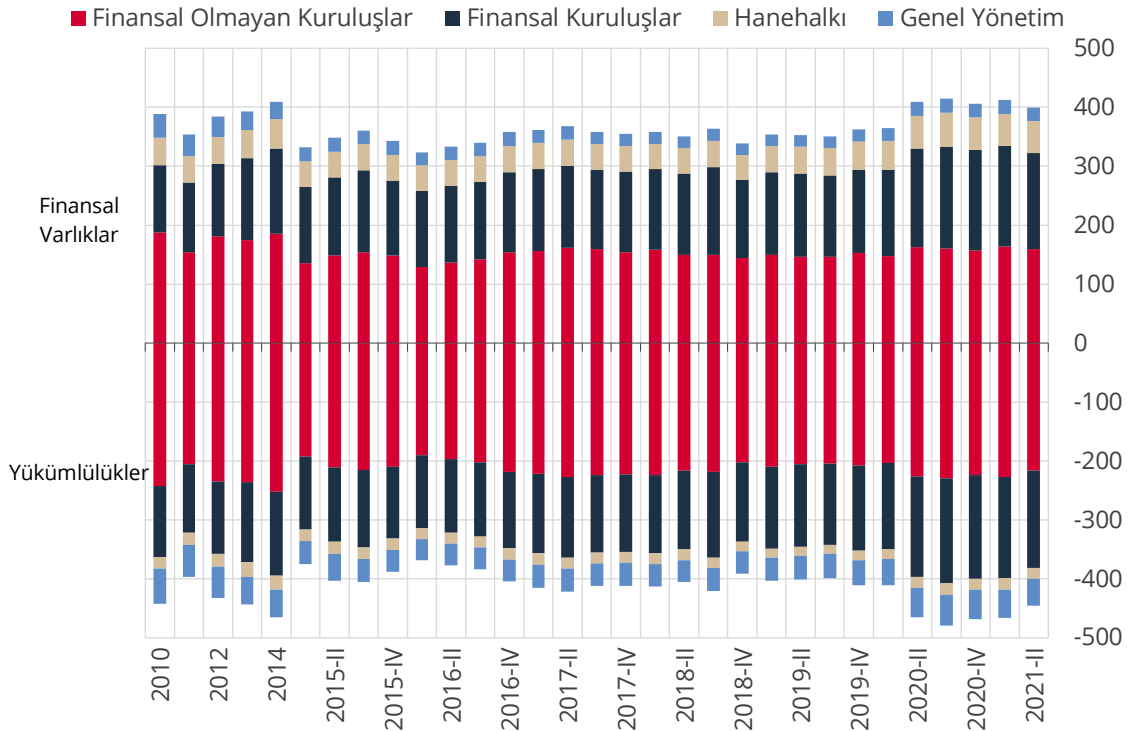
² Hanehalkı sektörü, hanehalkına hizmet veren kar amacı olmayan kuruluşları da kapsamaktadır.

Grafik 2: Net Borç Verme\ Borç Alma (işlem), GSYH'ye Oran, Sektörler İtibarıyla (%)

Kaynak: TCMB, TÜİK.

Son Gözlem:2021-II

Sektörlerde gerçekleşen net finansal işlemler incelendiğinde, bir önceki çeyrekte GSYH'nin %1,3'ü ile net borç veren konumunda olan toplam ekonomi 2021 yılı ikinci çeyreğinde GSYH'nin %2,6'sı oranında net borç almıştır. Bu orana sektörlerin katkısı incelendiğinde, finansal kuruluşların GSYH'nin %7,2 ile bu dönemde en fazla borç alan sektör olduğu ve bunu yaklaşık GSYH'nin %3'ü ile finansal olmayan kuruluşların ve genel yönetimin izlediği gözlenmiştir. Diğer taraftan, hanehalkı sektörü ise TL mevduatlardaki artışın etkisiyle GSYH'nin %10'u oranında net borç veren konumundadır. (Grafik 2).

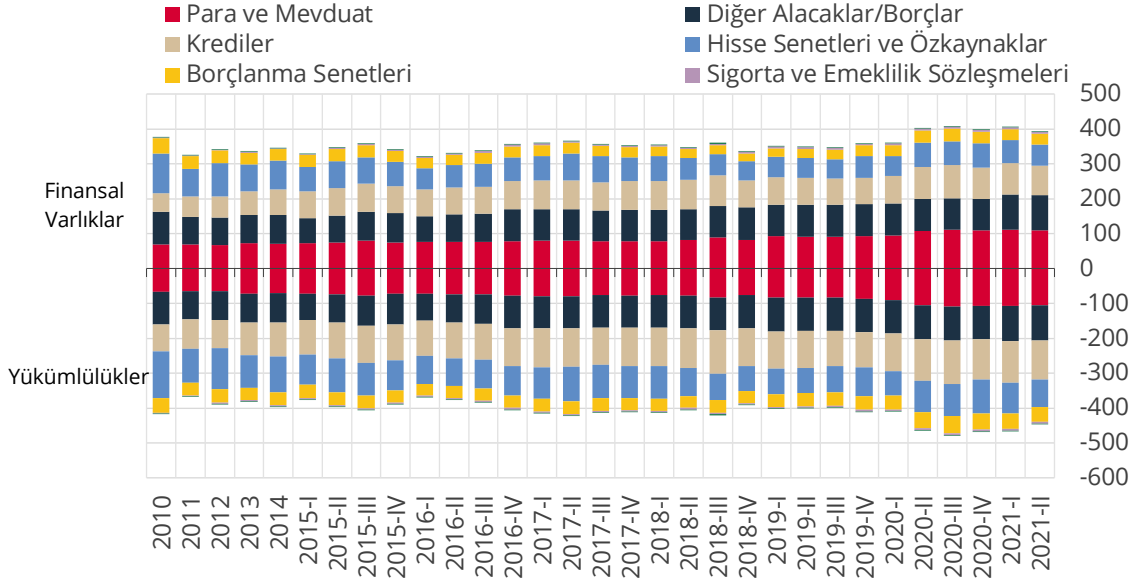
Grafik 3: Sektörler İtibarıyla Finansal Varlık ve Yükümlülüklerin GSYH'ye Oranı (%)

Kaynak: TCMB, TÜİK.

Son Gözlem: 2021-II

Sektörlerin son dönem itibarıyla finansal varlık ve yükümlülük dağılımı incelendiğinde, finansal kuruluşlar varlık tarafında en büyük sektör iken yükümlülük tarafında en büyük sektörün finansal olmayan kuruluşlar olduğu görülmektedir (Grafik 3).

Grafik 4: Finansal Araç Dağılımı-Toplam Ekonomi, GSYH'ye Oranı* (%)



Kaynak: TCMB, TÜİK.

Son Gözlem: 2021-II

(*)Parasal altın ve SDR dâhil edilmemiştir.

2021 yılı ikinci çeyreği itibarıyla varlıklarda para ve mevduat ile diğer alacaklar; yükümlülüklerde ise sırasıyla krediler ile para ve mevduat kalemleri en yüksek paya sahip araçlar olarak gözlenmektedir (Grafik 4).

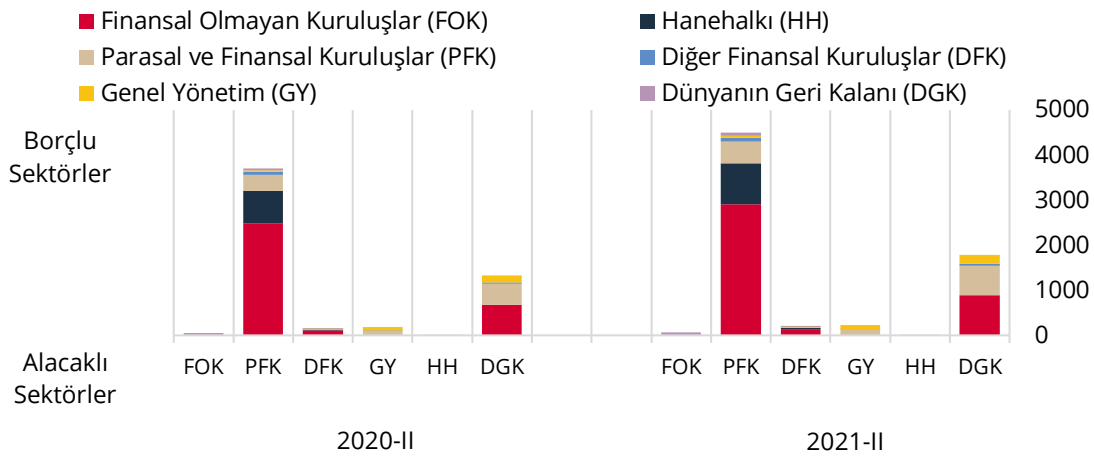
Kimden-Kime (Mevduat ve Krediler)

Mevduat ve kredi kalemleri için derlenen kimden-kime matrisleri ışığında ekonomik sektörler arası ilişkiler aşağıda incelenmiştir.

Kredilerin kimden-kime matrisleri incelendiğinde, 2021 yılı ikinci çeyreğinde geçen yılın aynı dönemine göre sektörler arası bağlantılarda önemli bir değişiklik gözlenmemiştir. En büyük bağlantı, finansal olmayan kuruluşlar ile parasal ve finansal kuruluşlar arasında gerçekleşmiş, parasal ve finansal kuruluşlar toplamda 4.503 milyar TL tutarında kredi kullanmış, bunun 2.909 milyar TL'lik kısmını finansal olmayan kuruluşlara ve 915 milyar TL'lik kısmını hanehalkına vermiştir. Yurt içi sektörler tarafından dünyanın geri kalanından 1.787 milyar TL'lik kredi kullanılmış, bunun 896 milyar TL'lik kısmını finansal olmayan kuruluşlar, 645 milyar TL'lik kısmını ise parasal ve finansal kuruluşlar kullanmıştır (Grafik 5).

2021 yılı ikinci çeyreğinde, açılan toplam 7.015 milyar TL'lik mevduatın 6.065 milyar TL'lik kısmı parasal ve finansal kuruluşlarda, 950 milyar TL'lik kısmı ise dünyanın geri kalanında açılmıştır. Parasal ve finansal kuruluşlarda açılan mevduatın büyük bölümü hanehalkına (2.282 milyar TL), diğer parasal ve finansal kuruluşlara (1.295 milyar TL) ve finansal olmayan kuruluşlara (1.097 milyar TL) aittir. Dünyanın geri kalanında açılan mevduatın önemli bir bölümü ise (796 milyar TL) parasal ve finansal kuruluşlar tarafından açılmıştır (Grafik 6).

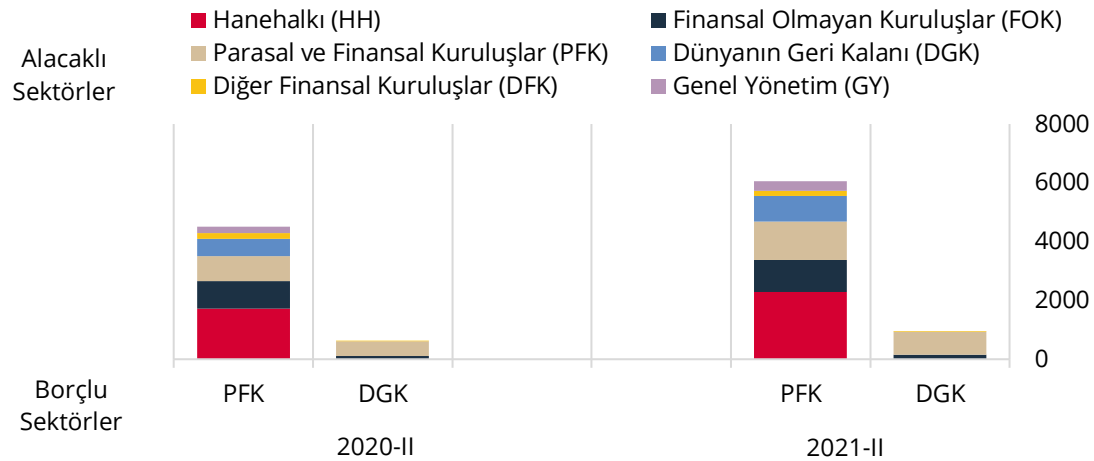
Grafik 5: Krediler, Kimden-Kime (Milyar TL)



Kaynak: TCMB

Son Gözlem:2021-II

Grafik 6: Mevduat, Kimden-Kime (Milyar TL)



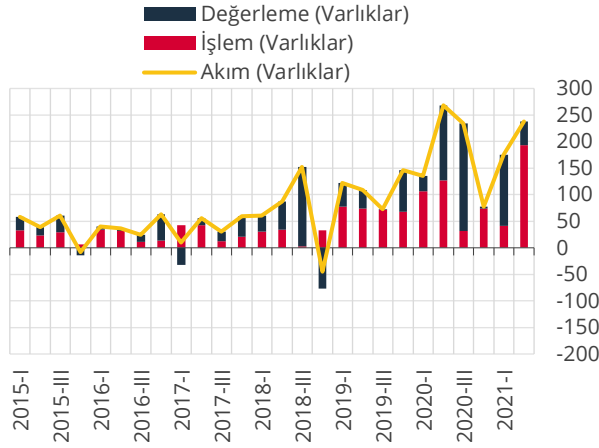
Kaynak: TCMB

Son Gözlem:2021-II

Hanehalkı

Hanehalkı finansal varlıkları; 2021 yılı ikinci çeyreklik döneminde bir önceki döneme göre 238 milyar TL artış göstermiş, bu artışın 45 milyar TL'si değerlendirme, 193 milyar TL'si ise işlem kaynaklı olarak gerçekleşmiştir (Grafik 7). Hanehalkı yükümlülükleri aynı dönemde bir önceki döneme göre 31 milyar TL artış göstermiş, bu artışın tamamına yakını işlem kaynaklı olarak gerçekleşmiştir (Grafik 8).

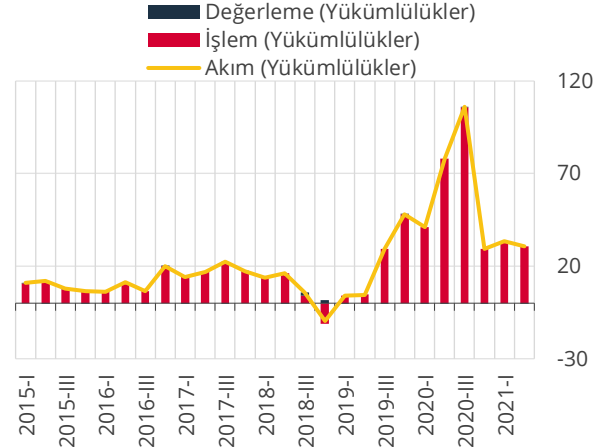
Grafik 7: Finansal Varlıklar, Akım (Milyar TL)



Kaynak: TCMB

Son Gözlem: 2021-II

Grafik 8: Yükümlülükler, Akım (Milyar TL)

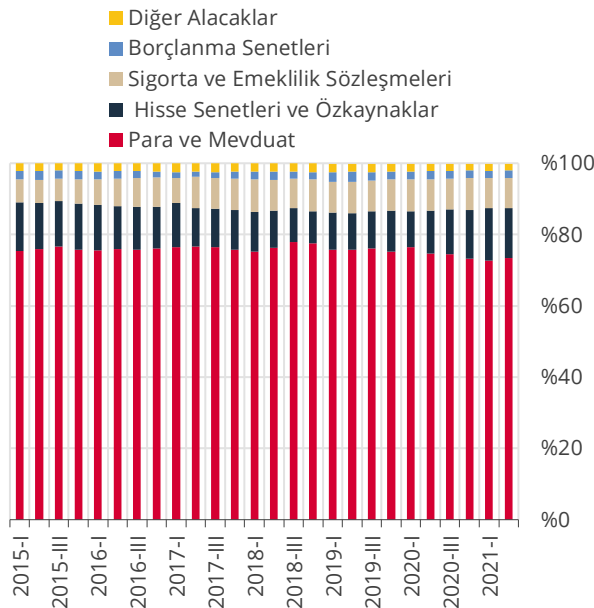


Kaynak: TCMB

Son Gözlem: 2021-II

2021 yılı ikinci çeyrek itibarıyla, hanehalkının finansal araç dağılımında önemli bir değişiklik gözlenmemiştir. Finansal varlıklarında en temel araç %73 dolayındaki payı ile para ve mevduat olup, bunu hisse senetleri ve özkaynaklar izlemektedir (Grafik 9). Hanehalkı yükümlülükleri incelendiğinde; tamamına yakınının kredilerden oluştuğu görülmektedir (Grafik 10).

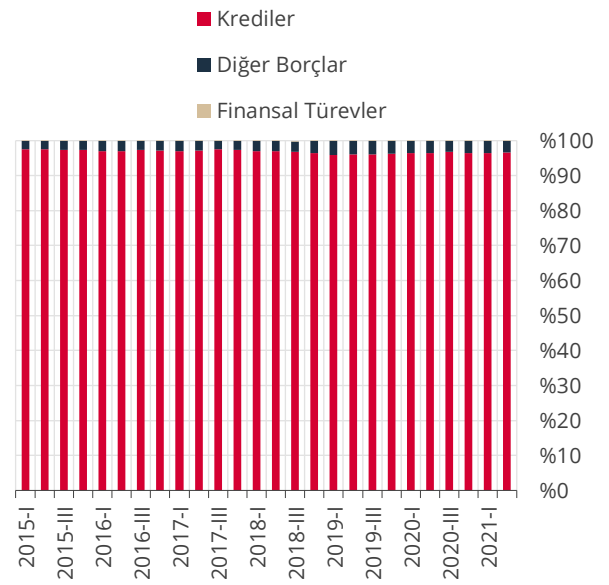
Grafik 9: Finansal Varlıkların Araç Dağılımı (%)



Kaynak: TCMB

Son Gözlem: 2021-II

Grafik 10: Yükümlülüklerin Araç Dağılımı (%)

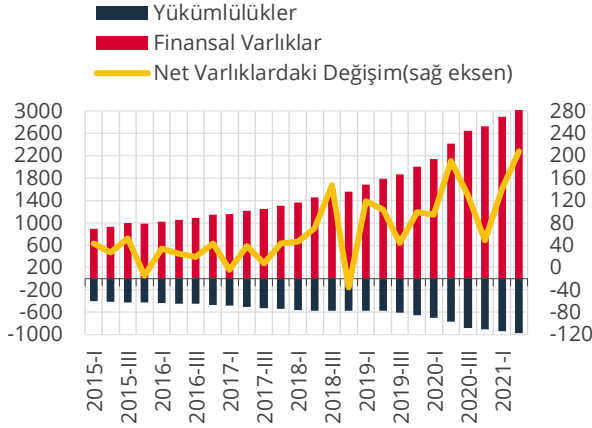


Kaynak: TCMB

Son Gözlem: 2021-II

Hanehalkı net finansal değeri 2021 yılı ikinci çeyreğinde 208 milyar TL artış göstermiştir (Grafik 11). Hanehalkı borçluluğuna ilişkin göstergelere bakıldığında; hanehalkı borcunun GSYH'ye oranı ile borcun harcanabilir gelire oranı bir önceki döneme göre bir miktar azalış göstererek sırasıyla %16 ve %46 olarak gerçekleşmiş, borcun toplam finansal varlıklara oranı ise %30 seviyelerinde yatay seyretmiştir. (Grafik 12).

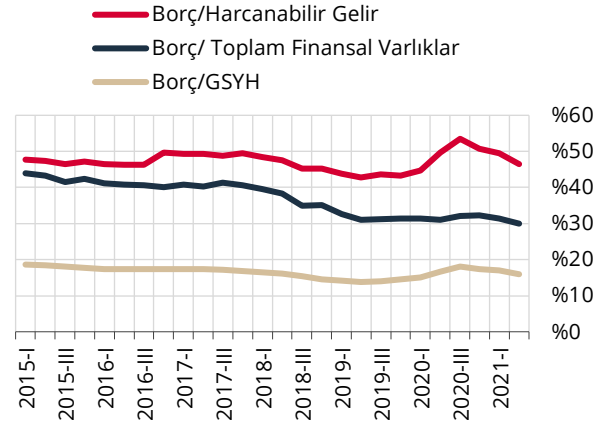
Grafik 11: Hanehalkı Net Varlık Değişimi
(Milyar TL)



Kaynak: TCMB

Son Gözlem: 2021-II

Grafik 12: Hanehalkı Borcu* (%)



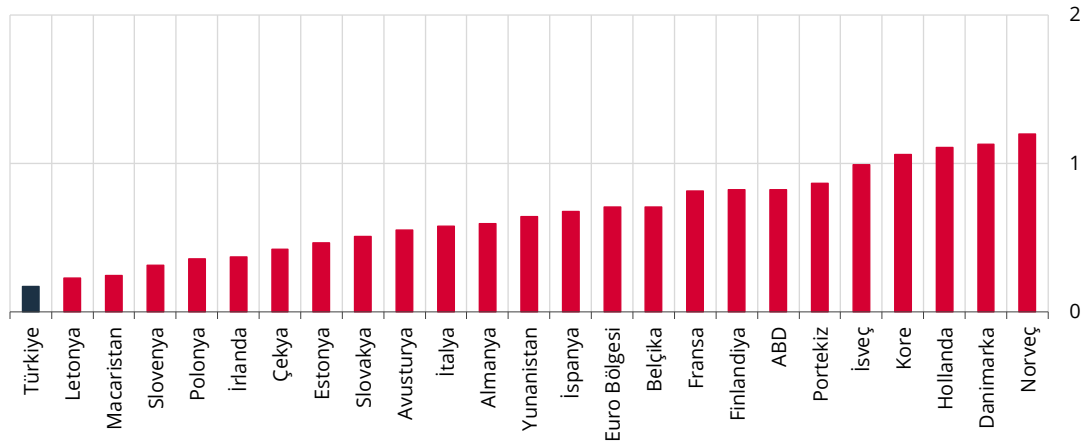
Kaynak: TCMB, TÜİK.

Son Gözlem: 2021-II

* Hanehalkı borcu kredi kaleminden oluşmaktadır.

Hanehalkı yükümlülüklerinin GSYH'ye oranına bakıldığında; 2021 yılının ikinci çeyreğinde Türkiye'nin karşılaştırma yapılan ülkeler arasında borçluluk düzeyi en düşük ülke olduğu görülmektedir (Grafik 13).

Grafik 13: Hanehalkı Yükümlülükleri/GSYH, Karşılaştırma



Kaynak: TCMB, TÜİK, OECD.

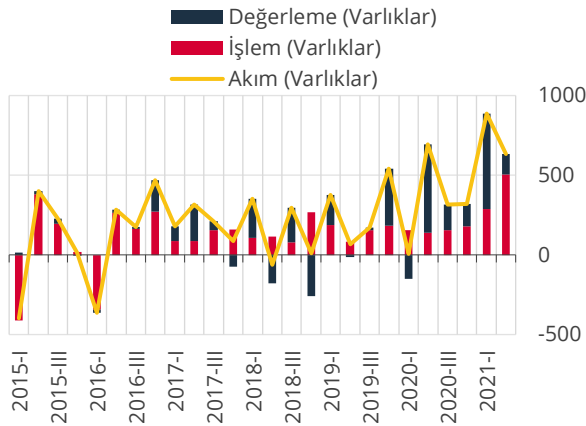
Son Gözlem: 2021-II

Dipnot: Diğer ülke verileri 2021 I. çeyrek itibarıyla.

Finansal Olmayan Kuruluşlar

Finansal olmayan kuruluşların finansal varlıkları 2021 yılı ikinci çeyreklik döneminde bir önceki döneme göre 632 milyar TL artış göstermiştir. Söz konusu artışa; diğer alacaklar kalemindeki artışın etkisiyle 504 milyar TL işlem artışı ile diğer taraftan 128 milyar TL değerlendirme artışı pozitif yönde katkı yapmıştır (Grafik 14). Finansal olmayan kuruluşların yükümlülükleri ise aynı dönemde 577 milyar TL artış göstermiştir. Bu artışta 551 milyar TL'lik işlem artışı ile 26 milyar TL değerlendirme artışı etkili olmuştur. (Grafik 15).

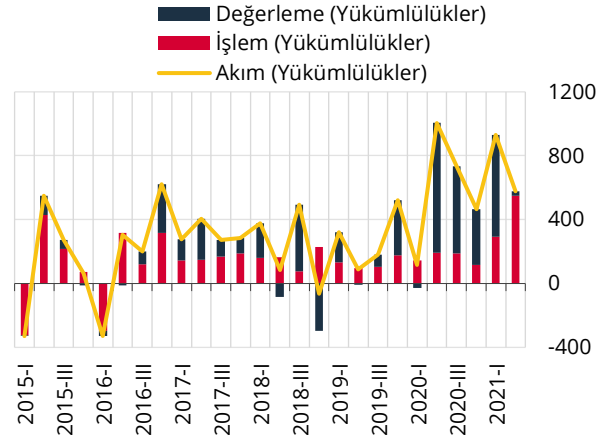
Grafik 14: Finansal Varlıklar, Akım (Milyar TL)



Kaynak: TCMB

Son Gözlem: 2021-II

Grafik 15: Yükümlülükler, Akım (Milyar TL)

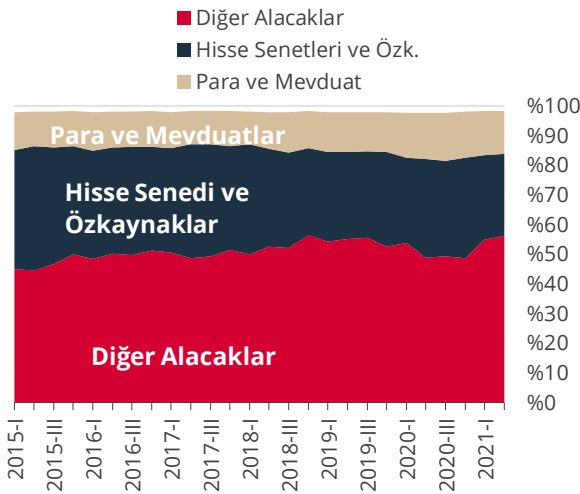


Kaynak: TCMB

Son Gözlem: 2021-II

2021 yılı ikinci çeyreklik döneminde, finansal olmayan kuruluşların finansal işlem dağılımında önemli bir değişiklik olmamıştır. Varlık tarafındaki en önemli kalemi; satıcı kredi ve avansları ile diğer kalemlerin toplamından oluşan diğer alacaklar (%56) oluştururken, hisse senetleri ve özkaynakların payı %28, para ve mevduatın payı ise %14 olmuştur (Grafik 16). Yükümlülük tarafında ise diğer borçların oranı %41, kullanılan kredilerin payı %31 seviyelerinde gerçekleşmiştir. Hisse senetleri ve özkaynak yoluyla yapılan finansmanın payı %27 düzeyinde gerçekleşmiştir (Grafik 17).

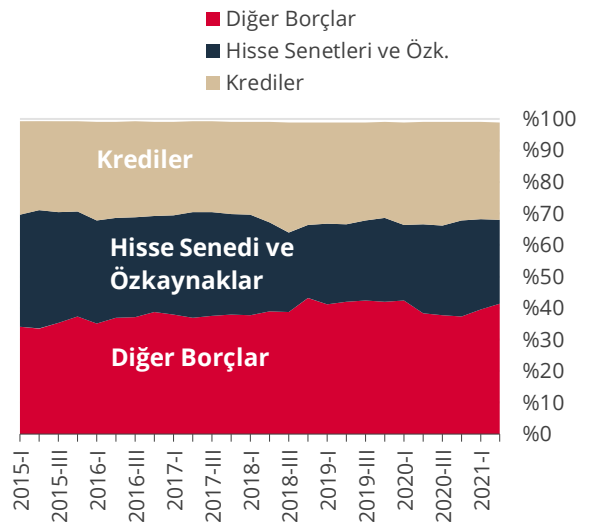
Grafik 16: Finansal Varlıkların Araç Dağılımı (%)



Kaynak: TCMB

Son Gözlem: 2021-II

Grafik 17: Yükümlülüklerin Araç Dağılımı (%)

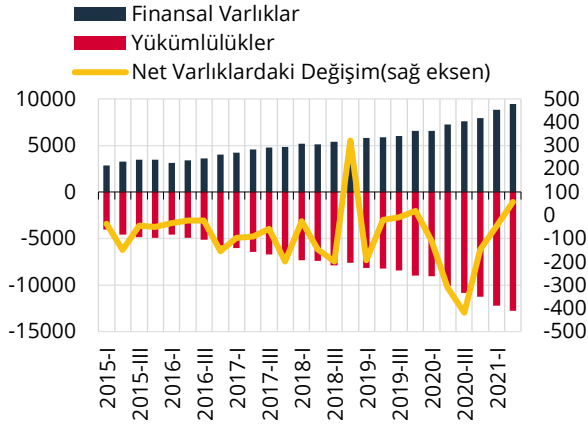


Kaynak: TCMB

Son Gözlem: 2021-II

Finansal olmayan kuruluşların net finansal değeri 2021 yılı ikinci çeyreğinde bir önceki döneme göre 56 milyar TL artmıştır (Grafik 18). Borçlarının GSYH'ye oranı %72'den %69 seviyesine gerilemiştir. Borçların toplam finansal varlıklara oranı ise yatay seyrederek %43 seviyesinde gerçekleşmiştir (Grafik 19).

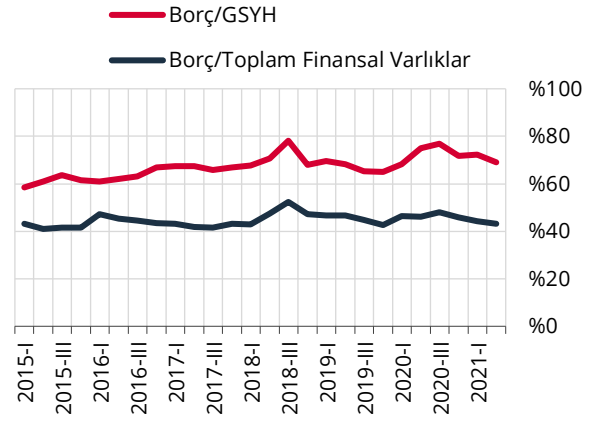
Grafik 18: Finansal Olmayan Kuruluşlar Net Varlık Değişimi (Milyar TL)



Kaynak: TCMB

Son Gözlem: 2021-II

Grafik 19: Finansal Olmayan Kuruluşların Borcu (%)



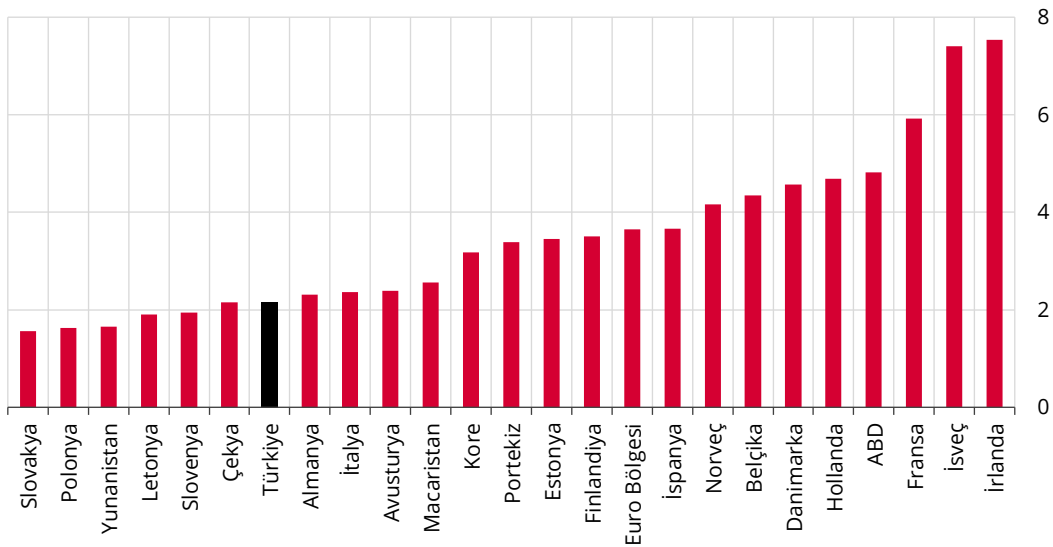
Kaynak: TCMB, TÜİK.

Son Gözlem: 2021-II

Dipnot: Borçlar; krediler ve borçlanma senetlerinden oluşmaktadır.

Finansal olmayan kuruluşların yükümlülüklerinin GSYH'ye oranları çeşitli ülkelerle karşılaştırıldığında; 2021 yılı ikinci çeyreğinde, Türkiye'nin borçluluk düzeyi düşük ülkeler arasında yer aldığı görülmektedir (Grafik 20).

Grafik 20: Finansal Olmayan Kuruluşların Yükümlülükleri / GSYH, Karşılaştırma



Kaynak: TCMB, TÜİK, OECD.

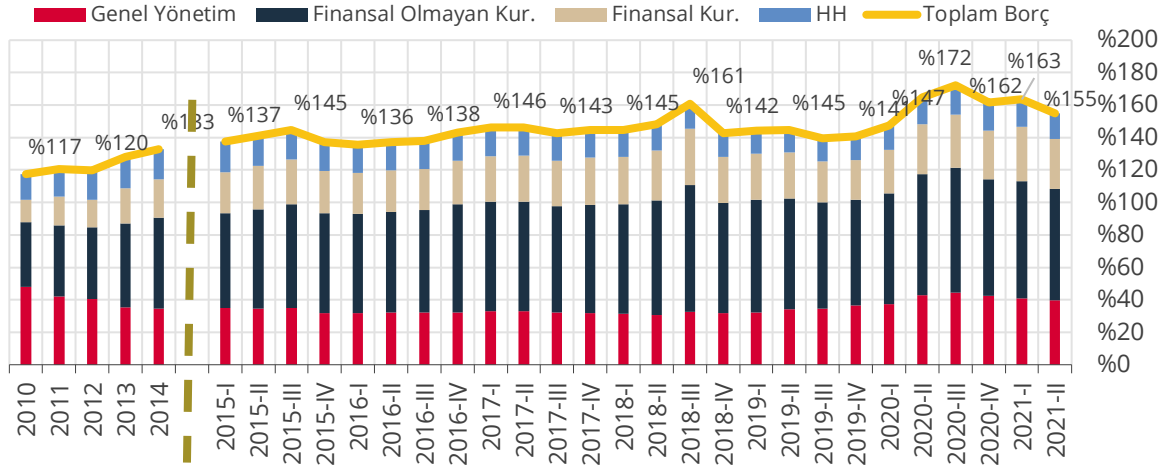
Son Gözlem: 2021-II

Dipnot: Diğer ülke verileri 2021 I. çeyrek itibarıdır.

Yerleşik Sektörlerin Toplam Borcu

Yurt içinde yerleşik sektörlerin kullandıkları krediler ve ihraç ettikleri borçlanma senetlerinin toplamından oluşan finansal hesaplar tanımlı toplam borcun GSYH'ye oranı, 2021 yılı ikinci çeyreğinde 8 puan azalarak %155 seviyesinde gerçekleşmiştir (Grafik 21).

Grafik 21: Sektörlerin Toplam Borcu/GSYH* (%)



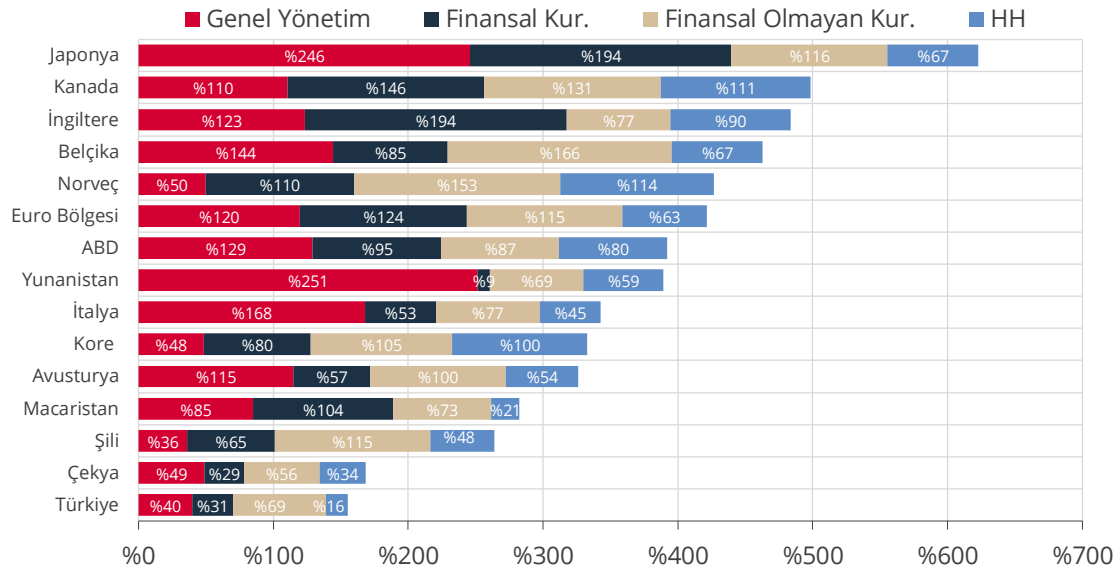
Kaynak: TCMB, TÜİK.

Son Gözlem: 2021-II

(*) Borçlar; krediler ve borçlanma senetlerinden oluşmaktadır.

Söz konusu borçluluk oranı diğer ülkeler ile karşılaştırıldığında; 2021 yılı ikinci çeyreği itibarıyla Türkiye'de yerleşik sektörlerin toplam borcunun düşük seviyede gerçekleştiği görülmektedir (Grafik 22).

Grafik 22: Borç/GSYH Ülke Karşılaştırması, Sektörler İtibarıyla* (%)



Kaynak: TCMB, TÜİK, OECD.

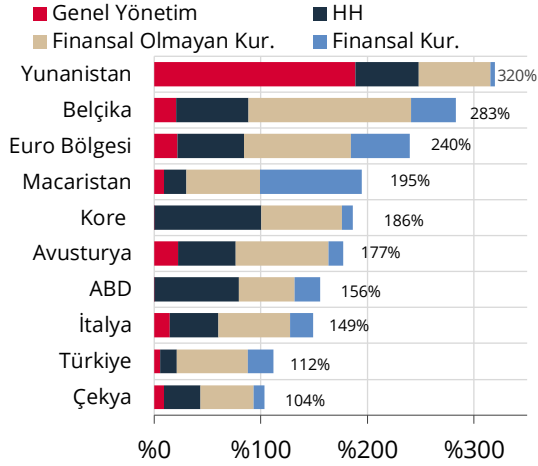
Son Gözlem: 2021-II

(*) Borçlar; krediler ve borçlanma senetlerinden oluşmaktadır.

Dipnot: Diğer ülke verileri 2021 I. çeyrek itibarıyla.

Borçluluk oranının finansal araçlar itibarıyla ülke karşılaştırması yapıldığında; 2021 yılı ikinci çeyreklik dönemi itibarıyla Türkiye'nin kredi/GSYH ve borçlanma senetleri/GSYH oranı açısından göreceli olarak düşük seviyede yer aldığı görülmektedir. Kredi borçluluk oranında en büyük sektör GSYH'nın %67'i ile finansal olmayan kuruluşlar olurken, borçlanma senetlerinde %34 ile genel yönetim önde gelen sektör olmuştur (Grafik 23 ve 24).

Grafik 23: Kredi/GSYH Ülke Karşılaştırması, Sektörler İtibarıyla (%)

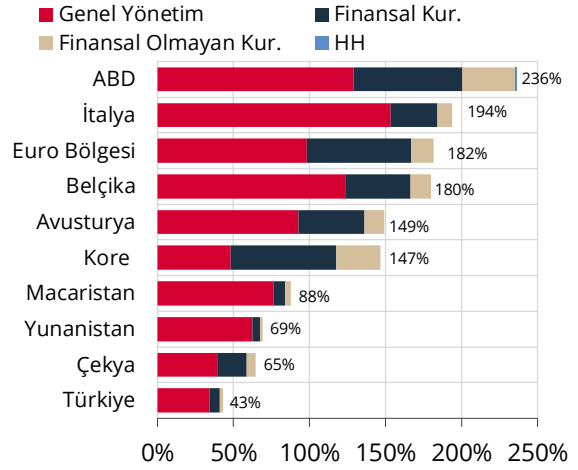


Kaynak: TCMB, TÜİK, OECD.

Son Gözlem: 2021-II

Dipnot: Diğer ülke verileri 2021 I. çeyrek itibarıdır.

Grafik 24: Borçlanma Sen./GSYH Ülke Karşılaştırması, Sektörler İtibarıyla (%)



Kaynak: TCMB, TÜİK, OECD.

Son Gözlem: 2021-II

Dipnot: Diğer ülke verileri 2021 I. çeyrek itibarıdır.