

TÜRKİYE CUMHURİYET MERKEZ BANKASI

**ÖDEMELER DENGESİ
RAPORU**



Şubat 2003

ÖZET

ÖDEMELER DENGESİ (milyon ABD doları)	Şubat			Ocak-Şubat		
	2002	2003	% Değişim	2002	2003	% Değişim
Cari İşlemler Dengesi	-324	-1145	..	-286	-1178	..
Dış Ticaret Dengesi	-619	-1189	92.1	-1394	-2087	49.7
İhracat	2384	2725	14.3	4993	6047	21.1
İthalat	-3003	-3914	30.3	-6387	-8134	27.4
Karşılama oranı	-%79.4	-%69.6	..	-%78.2	-%74.3	..
Sermaye ve Finans Hesapları	574	2178	..	1075	3390	..
Finans Hesabı (Resmi Rezervler hariç)	2048	572	..	2953	3793	..
Resmi Rezervlerdeki Değişim†	-1474	1606	..	-1878	-403	..

Kaynak: TCMB.

† (-) işareti resmi rezervlerde artış anlamına gelmektedir.

2003 yılı Şubat ayında;

İhracat bir önceki yılın aynı ayına göre yüzde 14,3 oranında artarak 2,4 milyar ABD dolarından 2,7 milyar ABD dolarına yükselmiştir. Aynı dönemde ithalat da yüzde 30,3 oranında büyüyerek 3 milyar ABD dolarından 3,9 milyar ABD dolarına çıkmıştır. Böylece, dış ticaret açığı 1,2 milyar ABD doları olmuş, ihracatın ithalatı karşılama oranı yüzde 69,6'ya gerilemiştir. Şubat ayında cari işlemler hesabı 1,1 milyar ABD doları açık verirken, resmi rezervler hariç finans hesabı 572 milyon ABD doları fazla vermiştir.

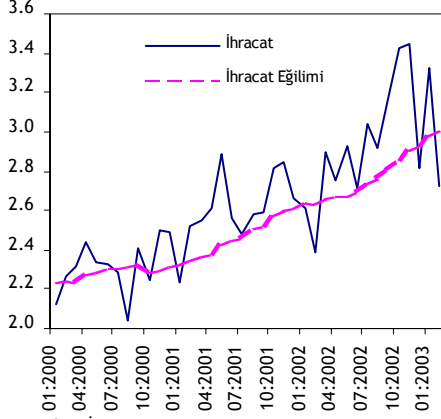
2003 yılı Ocak-Şubat döneminde;

İhracat bir önceki yılın aynı dönemine göre yüzde 21,1 oranında artarak 5 milyar ABD dolarından 6 milyar ABD dolarına yükselmiştir. Aynı dönemde ithalat da yüzde 27,4 oranında büyüyerek 6,4 milyar ABD dolarından 8,1 milyar ABD dolarına çıkmıştır. Böylece, dış ticaret açığı 2,1 milyar ABD doları olmuş, ihracatın ithalatı karşılama oranı yüzde 74,3'e gerilemiştir. Ocak-Şubat döneminde cari işlemler hesabı 1,2 milyar ABD doları açık verirken, resmi rezervler hariç finans hesabı 3,8 milyar ABD doları fazla vermiştir.

ÖZET

İHRACAT

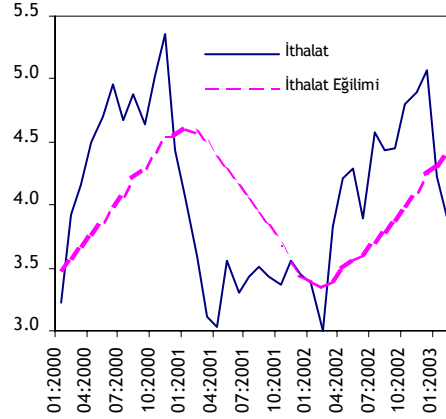
(milyar ABD doları)



Kaynak: DIE.

İTHALAT

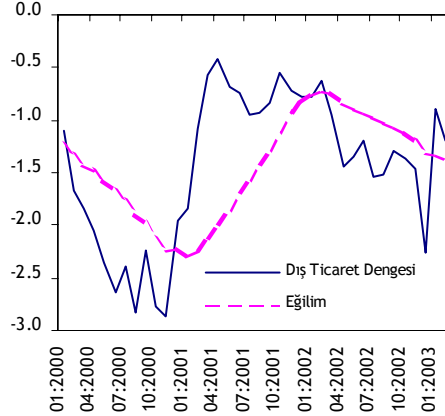
(milyar ABD doları)



Kaynak: DIE.

DIŞ TİCARET DENGESİ

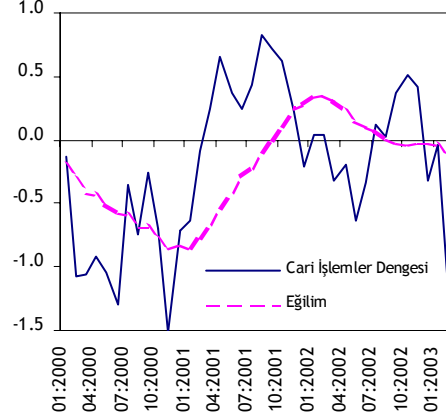
(milyar ABD doları)



Kaynak: DIE.

CARİ İŞLEMLER DENGESİ

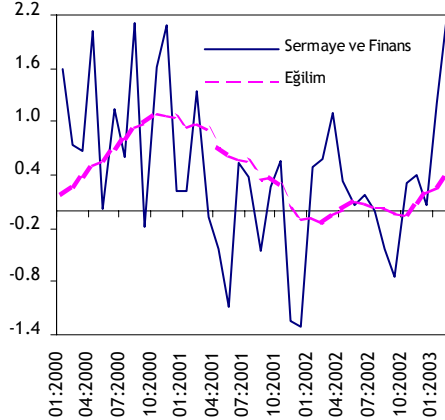
(milyar ABD doları)



Kaynak: TCMB.

SERMAYE ve FİNANS HESAPLARI

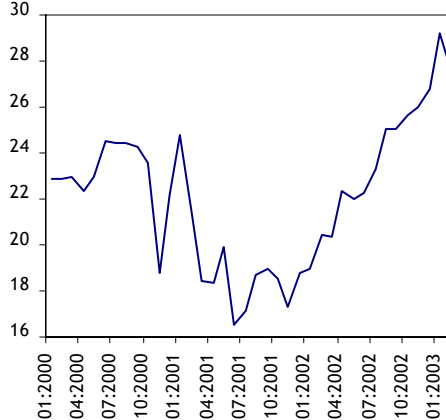
(milyar ABD doları)



Kaynak: TCMB.

TCMB ULUSLARARASI REZERVLERİ

(milyar ABD doları)



Kaynak: TCMB.

Eğilimler 12 aylık hareketli ortalama ile hesaplanmıştır.

I. DIŞ TİCARETİ ETKİLEYEN FAKTÖRLER

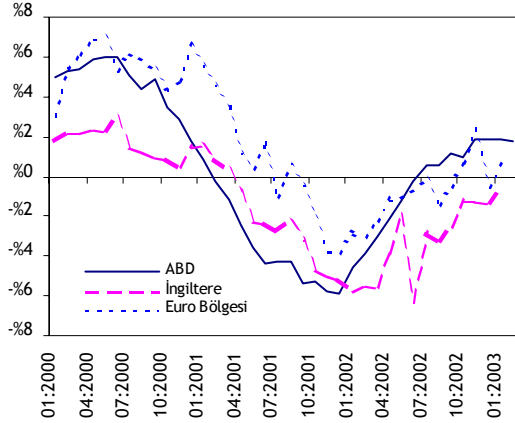
Dış Talep Gelişmeleri

1. 2003 yılı başından itibaren ABD ve Avrupa ekonomilerine ilişkin verilerde oldukça kısıtlı bir toparlanma eğilimi gözlenmektedir. Ancak, söz konusu eğilim gelişmekte olan ülkelerin büyümesini destekleyebilecek seviyede bulunmamaktadır.

2. ABD ekonomisinde 2002 yılının ikinci yarısında yakalanmış olan yukarı yönlü ivme 2003 yılı başından itibaren durağan seyir izlemeye başlamıştır. Şubat ayında sanayi üretimi endeksi bir önceki aya göre yüzde 0,1 oranında artarken, Mart ayında yüzde 0,5 oranında düşmüştür. 2002 Şubat ayından itibaren artış eğiliminde olan ABD'nin ithalatı Ocak ve Şubat aylarında söz konusu eğilimini artırarak devam ettirmiştir. Euro Bölgesindeki ekonomik faaliyetlerde bir canlanma gözlenmezken, iş gücü piyasalarında da olumlu bir görünüm oluşmamıştır. Ocak ayında Euro Bölgesi sanayi üretim endeksi bir önceki yılın aynı ayına göre yüzde 0,3 oranında artış göstermiştir.

SANAYİ ÜRETİMİ

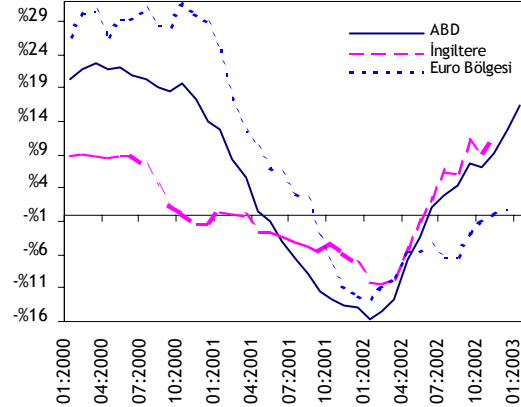
(mevsimsellikten arındırılmış, üç aylık hareketli ortalama, yıllık yüzde değişim)



Kaynak: IMF, ECB.

İTHALAT

(üç aylık hareketli ortalama, yıllık yüzde değişim)



Kaynak: IMF, ECB.

3. OECD'nin yayımladığı ve OECD ülkelerinin ekonomik faaliyetlerindeki devresel hareketler için ön gösterge niteliğinde olan CLI'nin¹ (Composite Leading Indicator) altı aylık büyüme oranı 2002 yılının son çeyreğinde üst üste üç ay boyunca artış kaydetmiştir. Ancak, 2003 yılı Ocak ve Şubat aylarında göstergenin altı aylık artış oranında gerileme görülmektedir. Bir başka deyişle, CLI önümüzdeki dönemde OECD ülkelerinin ekonomilerinin bir canlanma sergilemeyeceğine işaret etmektedir.

4. Şubat 2003 verilerine göre AB ülkelerine ilişkin göstergeler son üç ayda değişiklik göstermezken, ABD ve İngiltere ekonomilerine ilişkin öncü göstergeler son iki aylık dönemde gerilemektedir. Önümüzdeki dönemde, İngiltere ve ABD ekonomileri için olumlu bir beklenti görülmektedir.

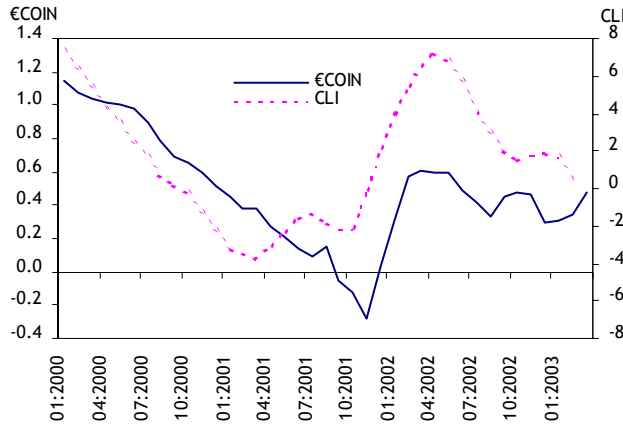
5. CEPR (Centre for Economic Policy Research) tarafından yayınlanan EuroCOIN² (Coincident Indicator) göstergesi Euro Bölgesi için mevsimsellikten arındırılmış üç aylık gayri safi yurt içi hasıla (GSYİH) büyümesine ilişkin tahminleri göstermektedir. 2002 yılının son çeyreğinde üst üste gerileyen büyüme oranı, Ocak ve Şubat aylarındaki verilere göre yatay bir seyir izlemişken, Mart ayında ufak çaplı bir artış göstermiştir. Buna göre, Euro Bölgesinde GSYİH büyüme oranının özellikle ikinci çeyrekte düşük oranda artması beklenmektedir.

¹ CLI hakkında daha ayrıntılı bilgi için bakınız,

<http://www.oecd.org/oecd/pages/home/displaygeneral/0,3380,EN-statistics-509-15-no-no-no-509,00.html>.

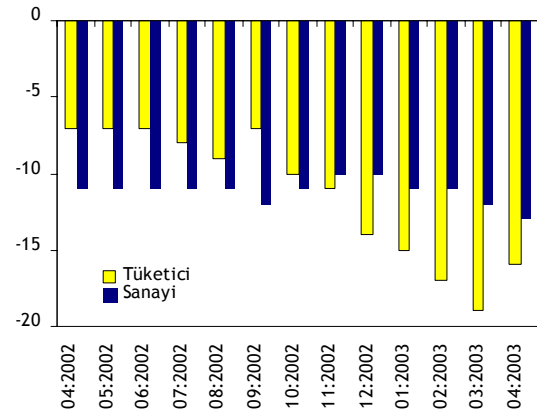
² EUROCOIN hakkında daha ayrıntılı bilgi için bakınız, <http://www.cepr.org/data/Eurocoin/>.

ÖNCÜ GÖSTERGELER: €COIN (3-aylık % değişim),
OECD CLI (yıllıklandırılmış 6-aylık % değişim)



Kaynak: CEPR, OECD.

TÜKETİCİ ve SANAYİ GÜVEN ENDEKSLERİ: AB
(mevsimsellikten arındırılmış)

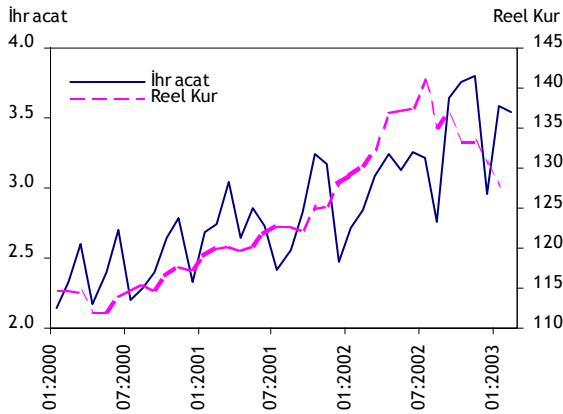


Kaynak: Eurostat.

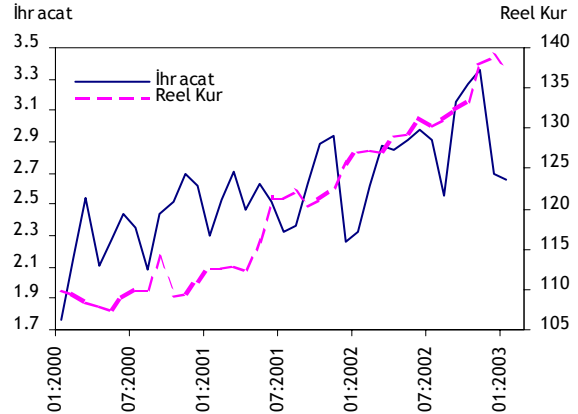
6. AB sanayi güven endeksinde bozulma Nisan ayında da devam etmektedir. Küresel durgunluğun AB'deki güveni olumsuz şekilde etkilediği düşünülmektedir. Nitekim, 2003 yılı başında 2002 yılındaki yatay seyrine devam eden sanayici güven endeksi Mart ve Nisan aylarında kötüleşmiştir. Tüketici güveninde Ocak, Şubat ve Mart aylarında hızlanan bozulma, Nisan ayında hız kesmiştir.

AB'YE ADAY ÜLKELERDE İHRACAT ve REEL KUR (1995=100)†

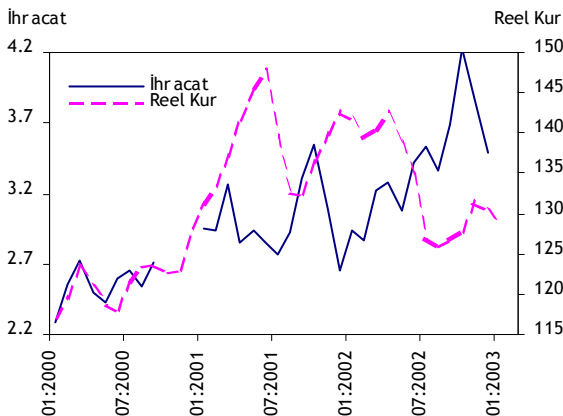
ÇEK CUMHURİYETİ



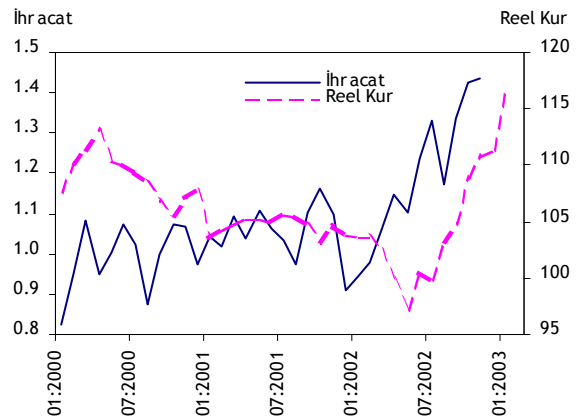
MACARİSTAN



POLONYA



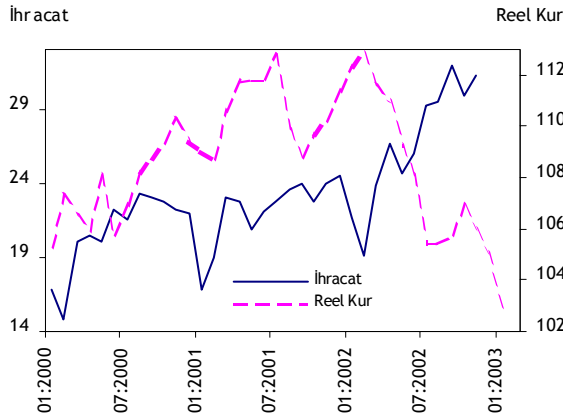
SLOVAK CUMHURİYETİ



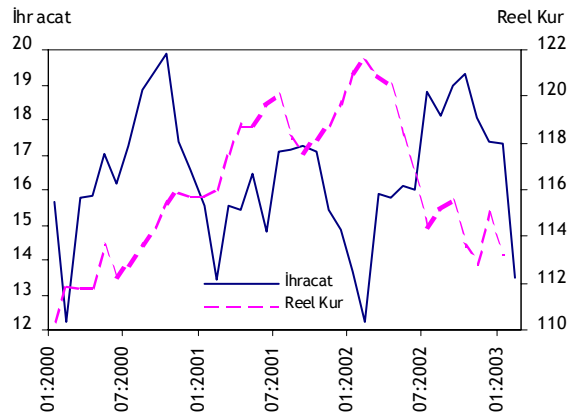
† Reel kur endeksindeki artış para biriminin güçlenmesini göstermektedir.
Kaynak: IMF.

RAKİP ÜLKELERDE İHRACAT (milyar ABD doları) ve REEL KUR (1995=100)†

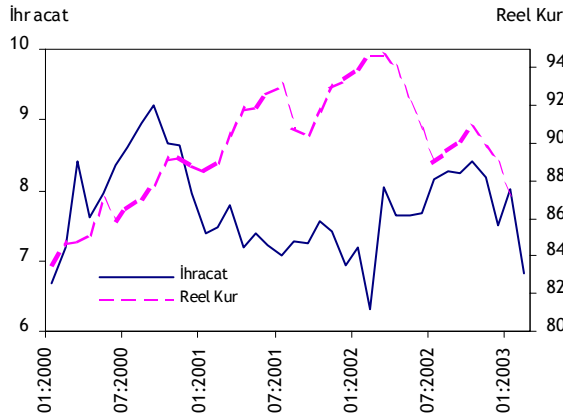
ÇİN



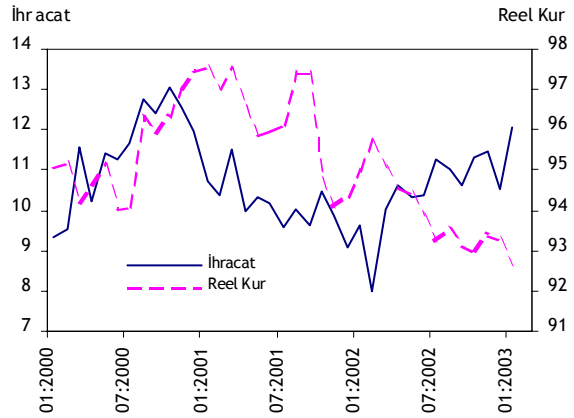
HONG KONG††



MALEZYA



SİNGAPUR



† Reel kur endeksindeki artış para biriminin güçlenmesini göstermektedir.

†† Hong Kong için reel kur bulunamadığından nominal efektif döviz kuru kullanılmıştır.

Kaynak: IMF.

7. 2003 yılı Ocak ayında AB'nin Türkiye ile olan ticaret hacminde önemli artış gözlenmiştir. Söz konusu ayda AB'nin Türkiye'den yaptığı ithalatın artış oranı, Norveç ve Rusya'dan yaptığı ithalatın artış oranından sonraki en yüksek oran olmuştur. AB'nin Türkiye'ye yönelik ihracatı ise Ocak ayında bir önceki yılın aynı ayına göre yüzde 37 artarak diğer ülkelere yapılan ihracata kıyasla en yüksek artışı kaydetmiştir.

8. AB'ye aday ülkelerden Çek Cumhuriyeti para birimi 2002 yılı Ağustos ayından itibaren reel olarak değer kaybetmeye başlamıştır. 2002 yılında reel olarak değer kazanan Macaristan ve Slovak Cumhuriyeti para birimleri bu eğilimi 2003 Ocak ayında da devam ettirmektedir.

9. Çin ve Singapur para birimleri 2002 yılında reel olarak büyük oranda değer kaybetmiştir. 2003 yılı Ocak ayında Çin para birimi bir önceki aya göre reel bazda yüzde 2,1 oranında değer kaybına uğramıştır.

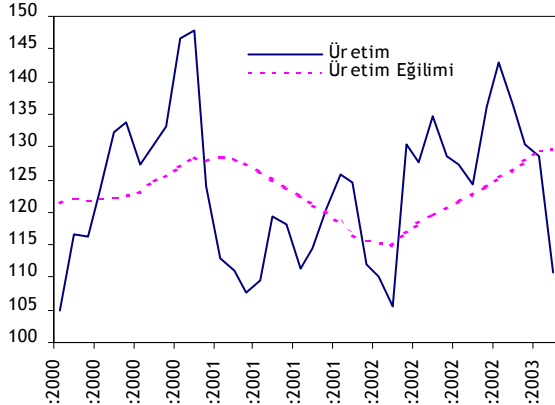
Yurt İçi Talep ve Üretim Gelişmeleri

10. 2002 yılının son çeyreğinde GSMH artışı hızlanarak yüzde 11,5 oranına ulaşmış, böylelikle 2002 yılında GSMH yüzde 7,8 oranında büyümüştür. Yılın son çeyreğinde yatırım harcamaları hızlı bir biçimde artmış ve özel tüketim harcamaları ise sınırlı şekilde yükselmeye devam etmiştir.

11. Önceki yılın Mart ayından itibaren yüksek oranlı artış gösteren sanayi üretimi, bu eğilimini 2003 yılı Ocak ayında devam ettirmiştir. Ancak, Şubat ayında üretim artış hızında önemli bir yavaşlama gözlenmiştir. Şubat ayında toplam sanayii üretimi bir önceki yılın aynı ayına göre yüzde 4,4 oranında, imalat sanayii üretimi ise yüzde 5 oranında yükselmiştir. Mevsimsellikten arındırılmış imalat sanayii üretim endeksi Şubat ayında önceki aya göre yüzde 2,8 oranında yükselmiştir.

12. Basım ve yayım imalatı, ana metal sanayi, makine-teçhizat imalatı, radyo, TV haberleşme cihazları imalatı, büro makineleri imalatı ve taşıt araçları sektörlerinde yüksek oranlı üretim artışları Şubat ayında da devam etmiştir.

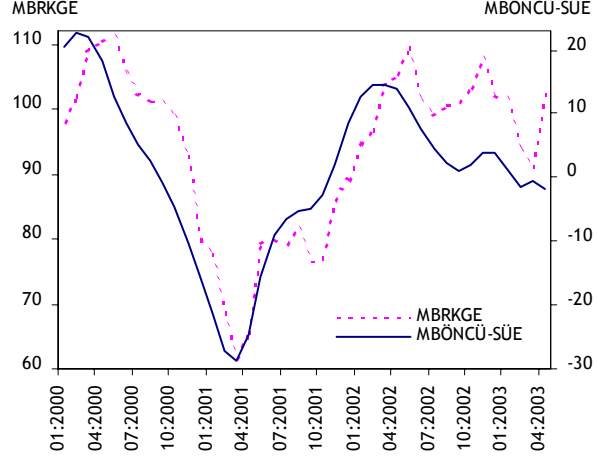
İMALAT SANAYİİ ÜRETİMİ (1994=100)



Üretim Eğilimi 12 aylık hareketli ortalama ile hesaplanmıştır.

Kaynak: DİE.

TÜRKİYE İÇİN ÖNCÜ GÖSTERGELER: MBRKGE, MBÖNCÜ-SÜE (6-aylık % değişim)



Kaynak: TCMB.

13. Ekonomik faaliyetteki büyüme ve daralma dönemlerini önceden izleyebilmek amacıyla Türkiye Cumhuriyet Merkez Bankası (TCMB) tarafından oluşturulan bileşik öncü göstergeler endeksi (MBÖNCÜ-SÜE)³, 2003 yılı Ocak ayından itibaren düşüşe geçmiştir. Söz konusu öncü göstergenin yıllıklandırılmış altı aylık değişim oranı Şubat ayındaeksiye dönmüş ve Mart ve Nisan aylarında da aynı yönlü hareketini devam ettirmiştir.

14. TCMB tarafından oluşturulan diğer bir gösterge de Reel Kesim Güven Endeksi (MBRKGE)⁴ olup özel sektör kuruluşlarının üst düzey yöneticilerinin bugünkü iş durumlarını nasıl değerlendirdiklerine ve geleceğe ilişkin beklentilerine dair bilgi sunmaktadır. Ocak ayında 100 seviyesinin üzerinde olan gösterge, Şubat ve Mart aylarında yaşanan Irak'la ilgili siyasi gelişmeler ile bu gelişmelerin kurlar ve faiz oranları üzerindeki olumsuz etkisinden dolayı 100 seviyesinin altına gerilemiştir. Ancak, savaşın sona ermesi ile faiz oranlarındaki olumlu gelişmeler sonucunda söz konusu endeksin Nisan ayında önemli oranda iyileştiği gözlenmektedir.

15. CNBC-e tarafından hazırlanan Tüketici Güven Endeksine⁵ göre 2003 yılının Ocak ayından itibaren Irak'la ilgili gelişmeler yurt içi tüketici güvenini olumsuz etkilemiştir. Savaşın son ermesini takiben CNBC-e Tüketici Güven Endeksi Nisan ayında 69,75'ten 91,32'ye yükselmiştir.

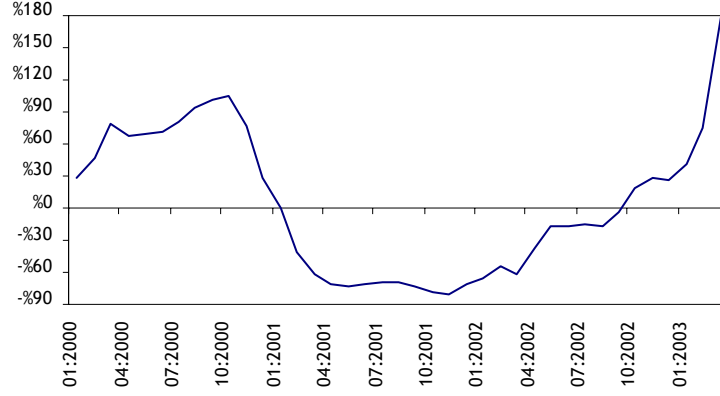
16. Yurt içi talebin önemli ölçüde azaldığı 2001 yılında ve düşük oranda canlanmaya başladığı 2002 yılında trafiğe kaydı yapılan motorlu taşıtları sırasıyla yüzde 66 ve yüzde 27,2 oranında azalmıştır. Yurt içi talepte gözlenen canlanma eğilimiyle birlikte 2003 yılının Ocak ve Şubat aylarında kaydı yapılan motorlu taşıt sayısı önceki yılın aynı dönemine göre yüzde 89,5 oranında artış kaydetmiştir. Benzer şekilde, yurt içinde satılan toplam taşıt araçları sayısı da yılın ilk çeyreğinde önceki yılın aynı dönemine göre yüzde 177,6 oranında artmıştır.

³ MBÖNCÜ-SÜE hakkında daha ayrıntılı bilgi için bakınız, http://www.tcmb.gov.tr/yeni/evds/yayin/oncu_gos/Metodoloji.pdf.

⁴ MBRKGE hakkında daha ayrıntılı bilgi için bakınız, [http://www.tcmb.gov.tr/yeni/evds/yayin/oncu_gos/yontemselaciklama\[1\].pdf](http://www.tcmb.gov.tr/yeni/evds/yayin/oncu_gos/yontemselaciklama[1].pdf).

⁵ CNBC-e tarafından hazırlanan Tüketici Güven Endeksi hakkında daha ayrıntılı bilgi için bakınız, <http://www.ntvmsnbc.com/news/171785.asp>.

TAŞIT ARAÇLARI SATIŞI: BÜYÜME ORANI (üç aylık hareketli ortalama, yıllık % değişim)



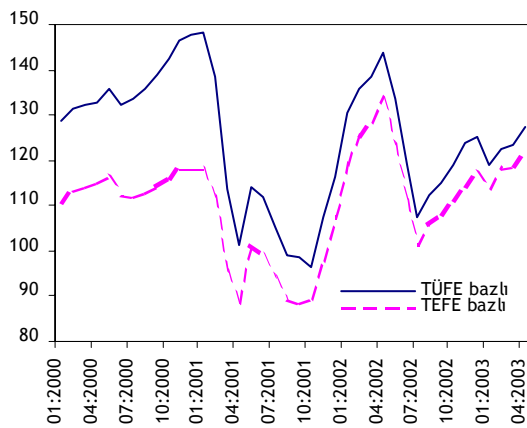
Kaynak: Otomotiv Sanayii Derneği.

Fiyatlar

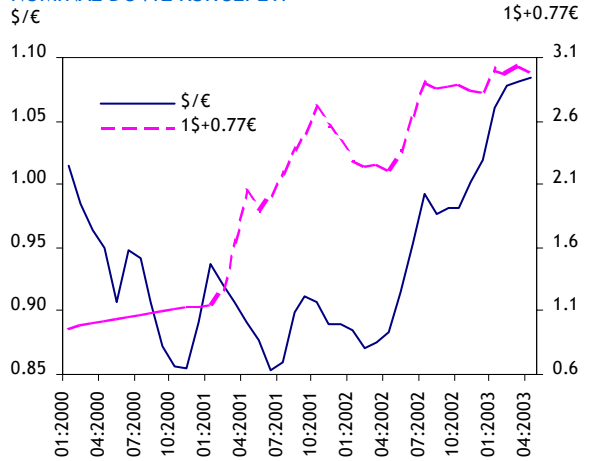
17. 2003 yılı Ocak ayında Irak'a ilişkin gerginlikler nedeniyle nominal döviz kurunun artması, Türk lirasının reel olarak değer kaybetmesine yol açmıştır. Buna karşın, Şubat ve Mart aylarında Türk lirasının nominal olarak değeri önemli ölçüde değişmemiştir. Nisan ayında ise 1 ABD doları + 0,77 eurodan oluşan nominal döviz sepeti önceki aya göre yüzde 1,5 oranında gerilemiştir. Yılın ilk dört ayında nominal döviz sepeti 2002 Aralık ayı ortalamasına göre yüzde 5,6 oranında değer kazanmıştır. Aynı dönemde enflasyon oranlarının daha yüksek gerçekleşmesi nedeniyle Türk lirası, bu dönemde 2002 yılı sonuyla karşılaştırıldığında, tüketici fiyatlarıyla hesaplanan reel kur endeksinde göre yüzde 1,7 oranında, toptan eşya fiyatlarıyla hesaplanan endekse göre ise yüzde 4,4 oranında güçlenmiştir.

18. Euronun dolar karşısındaki güçlenme eğilimi Nisan ayında da devam etmiştir. Bu dönemde, ABD doları/euro paritesi geçen yılın aynı ayına göre yüzde 22,6 oranında yükselmiş ve ortalama 1,0840 seviyesine ulaşmıştır.

REEL EFEKTİF DÖVİZ KURU (1995=100)†



USD/EUR PARİTESİ ve NOMİNAL DÖVİZ KUR SEPETİ



† Reel kur endeksindeki artış Türk lirasının güçlenmesini göstermektedir.
Kaynak: TCMB.

REEL EFEKTİF DÖVİZ KURU (aylık yüzde değişim)†

	2002								2003			
	May	Haz	Tem	Ağu	Eyl	Eki	Kas	Ara	Oca	Şub	Mar	Nis
Türkiye												
TÜFE bazlı	-7.2	-10.9	-9.5	4.3	2.7	3.3	3.9	1.4	-4.9	2.9	0.7	3.2
TEFE bazlı	-7.3	-10.4	-8.6	4.2	2.3	3.0	2.7	2.5	-2.9	3.7	0.6	3.0
Çek Cumhuriyeti	0.2	0.2	2.3	-4.0	1.2	-2.4	0.0	-2.0	-2.1			
Slovakya	-2.8	3.3	-0.6	3.3	1.6	3.9	1.7	0.6	4.8			
Macaristan	0.2	1.6	-0.8	0.5	1.0	0.8	3.6	0.8	-1.2			
Polonya	-2.6	-2.8	-5.9	-0.9	0.7	0.8	2.9	-0.8	-1.1			
Hong Kong ††	-1.8	-1.4	-1.9	0.7	0.3	-1.7	-0.6	1.9	-1.5			
Malezya	-2.0	-1.5	-2.0	0.8	0.5	0.9	-1.2	-1.0	-2.0			
Singapur	-0.1	-0.6	-0.7	0.3	-0.4	-0.2	0.4	-0.1	-0.7			
Çin	-1.6	-1.1	-2.4	0.0	0.3	1.1	-0.8	-0.9	-2.1			

Kaynak: TCMB, IMF.

† Reel kur endeksindeki artış söz konusu para biriminin güçlenmesini göstermektedir.

†† Hong Kong için reel kur bulunamadığından nominal efektif döviz kuru kullanılmıştır.

İHRACAT ve İTHALAT FİYAT ENDEKSLERİ (1994=100)

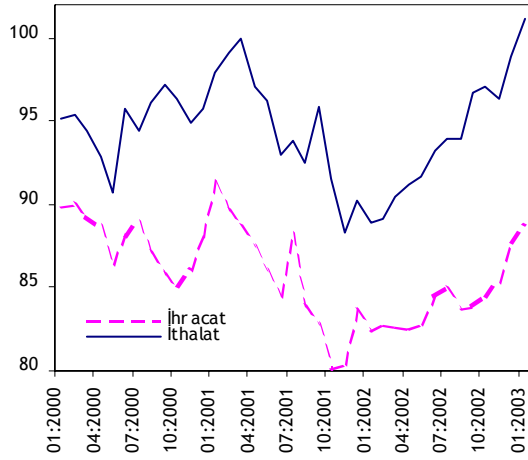
	2002												2003
	Şub	Mar	Nis	May	Haz	Tem	Ağu	Eyl	Eki	Kas	Ara	Oca	
İhracat Fiyat Endeksi	82.8	82.6	82.5	82.8	84.4	84.9	83.7	83.9	84.4	85.3	87.7	88.6	
İmalat	81.8	81.5	81.1	81.9	84.2	85.0	83.6	84.4	84.3	85.1	87.7	88.9	
Tekstil Ürünleri	77.6	77.8	77.5	79.6	82.8	82.2	78.7	79.0	78.7	82.0	85.2	86.9	
Giyim Eşyası	83.5	86.1	85.1	85.9	87.8	89.8	89.1	86.6	83.8	85.0	91.7	94.5	
Kimyasal Madde ve Ürünler	81.0	79.3	80.0	83.9	84.1	86.6	85.8	85.4	86.4	87.3	88.2	89.9	
Ana Metal Sanayi	79.7	77.1	77.7	78.0	82.7	85.9	89.8	87.0	88.5	90.6	89.3	90.0	
Makine ve Teçhizat İmalatı	80.3	79.4	79.8	79.3	79.4	80.0	77.8	80.1	81.2	79.9	83.7	85.3	
Elektrikli Makine ve Cihazlar	69.3	69.1	67.1	70.4	69.4	68.8	67.4	72.5	74.1	72.9	75.6	75.5	
Motorlu Kara Taşıtları	81.7	83.3	85.4	85.1	89.5	91.3	87.7	91.4	93.5	93.5	95.0	91.9	
İthalat Fiyat Endeksi	89.1	90.4	91.2	91.7	93.2	94.0	94.0	96.7	97.1	96.4	98.9	101.1	
Madencilik ve Taşocakçılığı	123.6	133.7	143.3	140.0	141.7	148.4	153.7	153.9	161.0	145.0	157.1	169.9	
Ham Petrol ve Doğalgaz	127.5	139.8	149.5	145.6	147.2	156.4	162.0	163.0	170.2	151.3	166.6	178.5	
İmalat	85.0	85.7	86.4	87.2	88.1	88.5	87.6	90.3	90.2	91.3	92.4	92.0	
Tekstil Ürünleri	79.7	86.9	81.1	83.2	81.2	80.6	78.4	82.7	84.8	85.0	88.1	84.0	
Kimyasal Madde ve Ürünler	86.3	86.1	90.3	89.4	91.5	93.6	91.6	94.1	92.9	95.2	97.4	96.9	
Ana Metal Sanayi	79.9	78.3	81.4	81.4	83.8	85.4	86.4	85.2	84.2	89.0	91.5	92.3	
Makine ve Teçhizat İmalatı	87.4	86.3	89.2	89.3	88.2	87.2	86.8	91.6	91.6	94.7	97.5	92.8	
Elektrikli Makine ve Cihazlar	62.6	66.6	66.1	69.8	71.3	69.5	68.8	70.2	70.7	67.7	67.9	66.8	
Motorlu Kara Taşıtları	78.0	77.0	80.1	86.7	86.8	85.4	90.2	90.3	86.4	85.7	88.7	89.6	

Kaynak: DİE.

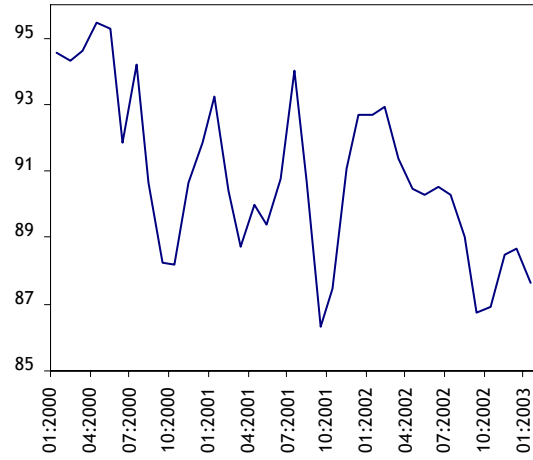
19. 2003 yılı Ocak ayında, 12 aylık ortalamalara göre hesaplanan ihracat fiyatları yüzde 0,4 oranında gerilerken, ithalat fiyatları yüzde 0,6 oranında artış kaydetmiştir. Bu nedenle, dış ticaret hadlerinde 2002 yılının son çeyreğinde gözlenen iyileşme eğilimi devam etmemiştir.

20. İhracat fiyatlarında Ocak ayında en yüksek artış oranları tekstil, giyim, ana metal ve motorlu kara taşıtlarında gözlenmiştir. Aynı dönemde ithalat fiyatlarında ise ham petrol, doğalgaz ve petrol ürünleri ile ana metal ve motorlu kara taşıtlarında önemli ölçüde yükseliş gerçekleşmiştir.

İHRACAT ve İTHALAT FİYAT ENDEKSLERİ (1994=100)



DIŞ TİCARET HADLERİ (İhracat Fiyatları/İthalat Fiyatları) (1994=100)



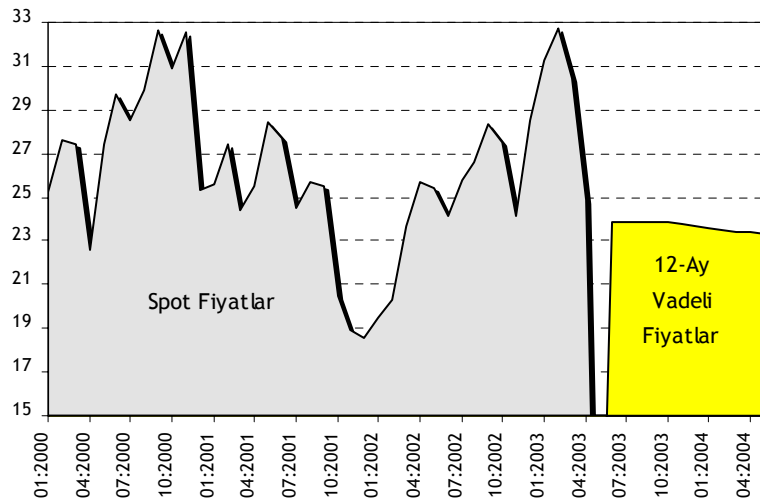
Kaynak: DİE.

21. Aralık 2002-Şubat 2003 döneminde yükselen ham petrol fiyatları, büyük ölçüde, Irak ile ilgili gerginliğin artması, OECD ülkelerindeki ham petrol stoklarının düşük düzeyde seyretmesi ve Venezuela'daki grevin yol açtığı üretim açığından kaynaklanmıştır. Mart ayında Irak'a yönelik askeri operasyonun başlaması ve savaşın petrol arzında kesintiye yol açmayacağı beklentisinin güçlenmesiyle birlikte gerek spot piyasadaki gerekse vadeli piyasalardaki ham petrol fiyatları düşmeye başlamıştır. Nisan ayında Irak savaşının sona ermesi neticesinde ham petrol fiyatlarındaki düşme eğilimi hızlanmıştır. Brent petrolünün fiyatı Mart ayında önceki aya göre yüzde 6,9 oranında, Nisan ayında ise yüzde 18,3 oranında gerilemiştir.

22. Dünya ham petrol üretimi Şubat ayındaki günlük 2,25 milyon varillik artıştan sonra Mart ayında da günlük 740 bin varil kadar yükselmiştir.

23. OPEC üyesi ülkeler mevsimsel etkenlerden ötürü ham petrol talebinin azalması nedeniyle 24 Nisan 2003 tarihinde yaptıkları toplantıda ham petrol üretim miktarını 1 Haziran 2003 tarihinden itibaren geçerli olmak üzere günlük 2 milyon varil kadar azaltarak 25,4 milyon varile düşürmeyi kararlaştırmıştır.

HAM PETROL FİYATLARI: BRENT SPOT ve 12-AY VADELİ (aylık ortalama, ABD doları/varil)



Vadeli Fiyatlar	
01.05.2003	
Haziran 2003	23.82
Temmuz 2003	23.83
Ağustos 2003	23.86
Eylül 2003	23.86
Ekim 2003	23.85
Kasım 2003	23.80
Aralık 2003	23.71
Ocak 2004	23.61
Şubat 2004	23.53
Mart 2004	23.45
Nisan 2004	23.37
Mayıs 2004	23.29

Kaynak: oilnergy.com.

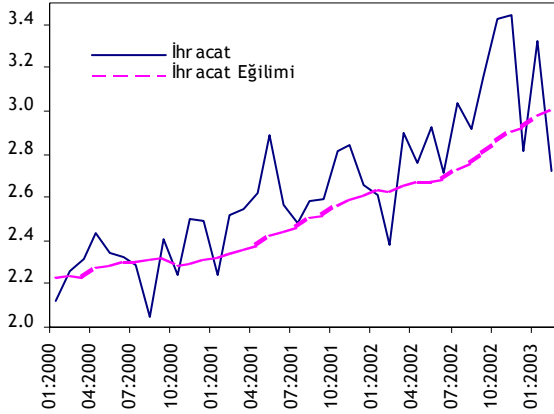
Not: 01.05.2003 tarihinde International Petroleum Exchange'de oluşan vadeli fiyatlar.

II. İHRACAT

Genel Değerlendirme

24. İhracat 2003 yılının Şubat ayında bir önceki yılın aynı ayına göre yüzde 14,3 oranında artarak 2,7 milyar ABD doları olmuştur. Aynı ayda, imalat sanayii ürünleri ihracatı yüzde 15,6 artarken, tarım ve ormancılık ürünleri ihracatı yüzde 5,4 oranında azalmıştır.

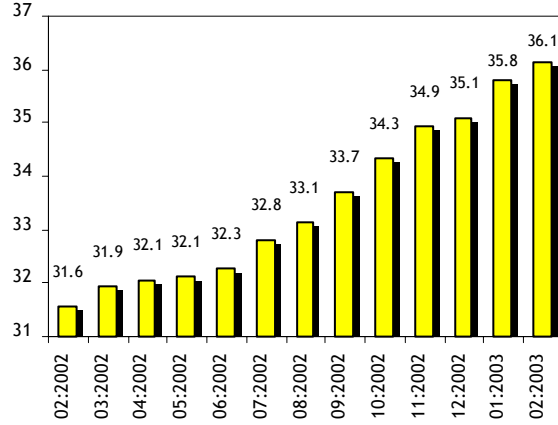
İHRACAT ve İHRACAT EĞİLİMİ†
(milyar ABD doları)



† İhracat eğilimi 12 aylık hareketli ortalama ile hesaplanmıştır.

Kaynak: DİE.

İHRACAT
(on iki aylık, milyar ABD doları)



Kaynak: DİE.

İHRACAT (milyon ABD doları)

	Şubat				Ocak-Şubat			
	2002	2003	% Değişim	% Katkı	2002	2003	% Değişim	% Katkı
Toplam	2384	2725	14.3		4993	6047	21.1	
Tarım ve Ormancılık	162	153	-5.4	-0.4	350	381	9.0	0.6
Balıkçılık	3	3	3.3	0.0	5	9	71.6	0.1
Madencilik ve Taşocakçılığı	17	23	37.0	0.3	47	47	0.4	0.0
İmalat	2197	2539	15.6	14.4	4583	5596	22.1	20.3
Diğer	5	7	29.8	0.1	8	14	73.7	0.1
Önemli Fasıllar:								
Örme giyim eşyası	311	357	14.8	1.9	644	834	29.6	3.8
Örülmemiş giyim eşyası	234	257	10.0	1.0	480	591	23.0	2.2
Kara taşıtları ve bunların aksam, parçaları	197	239	21.0	1.7	381	486	27.6	2.1
Elektrikli makine ve cihazlar	176	200	13.6	1.0	372	433	16.2	1.2
Kazanlar, makineler, mekanik cihazlar	126	168	32.8	1.7	251	361	43.6	2.2
Demir ve çelik	136	165	21.9	1.2	334	347	3.9	0.3
Demir veya çelikten eşya	103	77	-25.2	-1.1	209	172	-17.7	-0.7
Dokumaya elverişli maddelerden hazır eşya	84	97	16.1	0.6	162	218	33.9	1.1
Yenilen meyveler	69	71	2.3	0.1	174	192	10.7	0.4
Pamuk, pamuk ipliği, pamuklu mensucat	58	62	6.3	0.2	130	148	14.5	0.4

Kaynak: DİE.

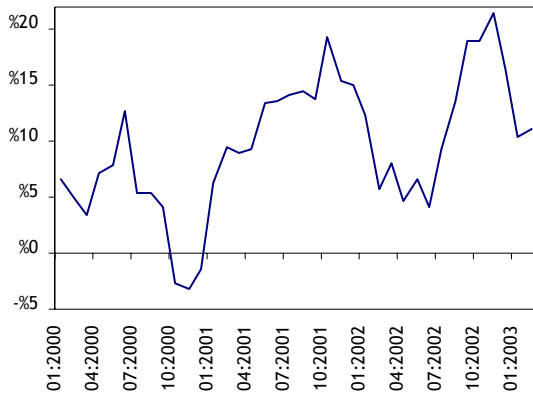
25. Öncü göstergeler dış talepte önümüzdeki dönemde önemli ölçüde bir canlanma kaydedilmeyeceğine işaret etmektedir. Ancak, Euro Bölgesinde GSYİH büyüme oranının özellikle ikinci çeyrekte küçük de olsa artması beklenmektedir. Bununla birlikte, Şubat ayında imalat sanayi üretim artışında gözlenen yavaşlamanın Mart ayında da devam etmesi

beklenmektedir. Ancak, iç talepteki canlanmanın sınırlı oranda artış göstermesi, üretim artışındaki yavaşlamaya karşın üreticilerin yurt dışı pazarlara yönelmenin devam etmesine yol açmaktadır. Birim ücretlerin düşük seviyesi ve saat başına verimlilikteki artış da söz konusu eğilimi desteklemektedir.

26. Aralık ve Ocak aylarında gerileyen ihracat büyüme oranı (üç aylık hareketli ortalamaların yıllık yüzde değişimi) 2003 yılının Şubat ayında sınırlı bir artış göstermiştir. Söz konusu büyüme oranı tarım ve hayvancılık sektörü ihracatında, tarımsal üretim devrelerine paralel olarak, 2002 yılının son çeyreğinde yükselmeye ve Kasım ayından itibaren pozitif değerler almaya başlamıştır. İmalat sanayi ürünleri ihracatının aynı şekilde hesaplanan büyüme oranı ise Şubat ayında da Ocak ayı seviyesinde kalmıştır.

İHRACAT: BÜYÜME ORANI

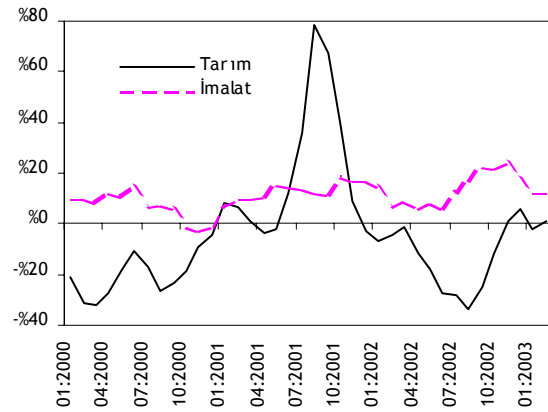
(üç aylık hareketli ortalama, yıllık % değişim)



Kaynak: DİE.

İHRACAT: SEKTÖREL BÜYÜME ORANLARI

(üç aylık hareketli ortalama, yıllık % değişim)



Kaynak: DİE.

İHRACAT: ÜLKE DAĞILIMI (milyon ABD doları)

	Şubat			Ocak-Şubat				
	2002	2003	%	2002	2003	%		
	Değer	Pay (%)	Değer	Pay (%)	Değişim	Değer	Pay (%)	Değişim
Toplam	2384	..	2725	..	14.3	4993	..	21.1
OECD Ülkeleri	1540	64.6	1845	67.7	19.8	3192	63.9	28.1
Avrupa Birliği Ülkeleri	1208	50.7	1476	54.2	22.2	2512	50.3	29.7
EFTA Ülkeleri	29	1.2	31	1.1	8.9	56	1.1	20.2
Diğer OECD Ülkeleri	304	12.7	337	12.4	11.1	624	12.5	22.2
OECD dışı	770	32.3	786	28.8	2.0	1648	33.0	4.7
Avrupa Ülkeleri	244	10.3	245	9.0	0.3	490	9.8	9.8
Afrika Ülkeleri	123	5.2	112	4.1	-8.8	261	5.2	5.0
Amerika Ülkeleri	29	1.2	14	0.5	-50.6	52	1.0	-18.6
Orta Doğu Ülkeleri	246	10.3	287	10.5	16.6	560	11.2	4.0
Diğer Asya Ülkeleri	111	4.7	122	4.5	10.0	246	4.9	11.5
Diğer Ülkeler	16	0.7	5	0.2	-68.7	39	0.8	-65.9
Seçilmiş Ülkeler								
Almanya	398	16.7	469	17.2	18.1	827	16.6	30.7
ABD	227	9.5	243	8.9	7.1	468	9.4	16.1
İngiltere	167	7.0	215	7.9	28.7	355	7.1	31.7
İtalya	150	6.3	181	6.7	20.6	344	6.9	16.3
Fransa	149	6.3	160	5.9	7.3	290	5.8	20.5
Rusya	98	4.1	73	2.7	-25.0	189	3.8	-18.8

Kaynak: DİE.

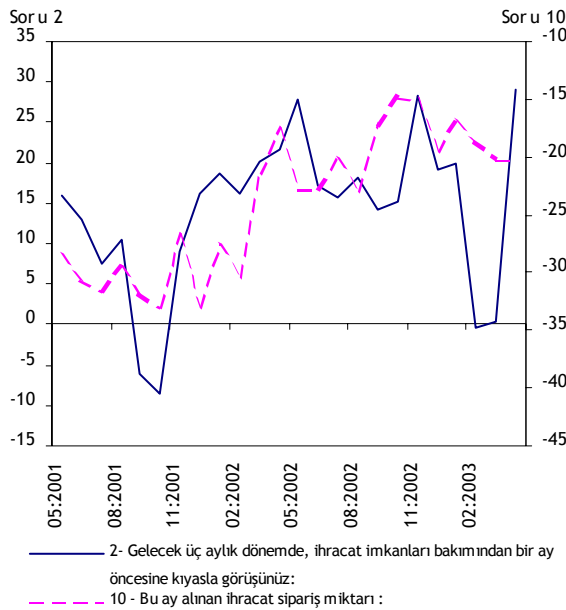
27. Şubat ayında ihracat artışına en büyük katkıyı yapan mal grupları sırasıyla örme ve örülmemiş giyim eşyası, kara taşıtları ve kazanlar, makineler ve mekanik cihazlar olmuştur. Söz konusu sektörlerin ihracatı toplam ihracatın yüzde 28'ini oluşturmaktadır. Demir veya çelikten eşya ihracatı ise 2002 yılının son çeyreğinden itibaren gösterdiği gerileme eğilimini Şubat ayında da devam ettirmiştir.

Görünüm

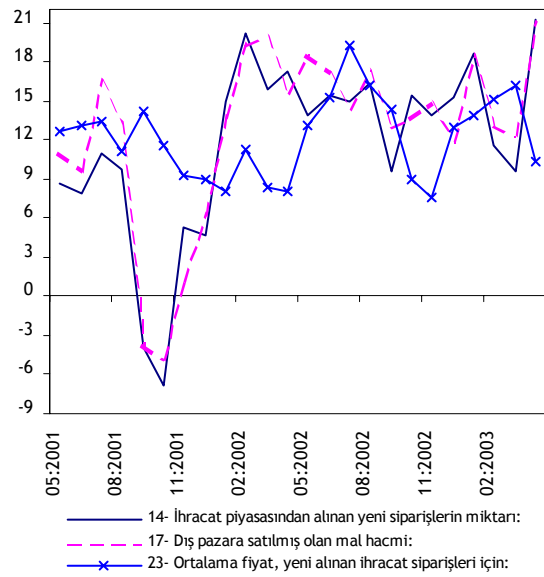
28. TCMB İktisadi Yönelim Anketi Nisan ayı sonuçlarına göre, gelecek üç aylık dönemde, özellikle Irak savaşının yarattığı belirsizliğin ortadan kalkması nedeniyle, bir önceki aya göre ihracat imkânlarının iyileşeceği eğilimi güçlenmiştir. Nitekim, ihracat siparişi alınmasını kısıtlayan faktörler içinde dış konjonktürün Aralık ayından itibaren önemli ölçüde artan payı, Nisan ayında büyük oranda gerilemiştir.

29. Nisan ayında alınan toplam ihracat sipariş miktarı önceki aylara göre küçük oranda gerilerken, gelecek üç aylık dönemde ihracat siparişlerinin artması beklenmektedir.

İHRACATA İLİŞKİN BEKLENTİLER



Kaynak: TCMB İktisadi Yönelim Anketi.



Kaynak: TCMB İktisadi Yönelim Anketi.

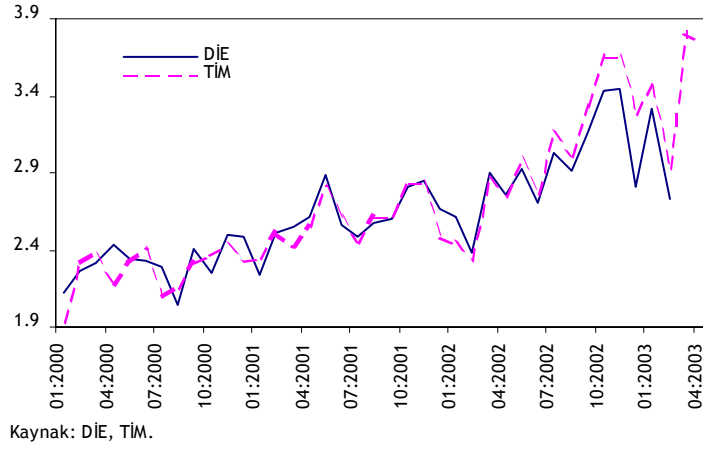
30. Nisan ayında Türk lirası 2002 sonuna göre tüketici fiyatları kullanılarak hesaplanan reel efektif döviz kuru endeksinde göre ortalama olarak yüzde 1,7 oranında, toptan eşya/üretici fiyatları kullanılarak hesaplanan endekse göre yüzde 4,4 oranında güçlenmiştir. Ayrıca, aynı dönemde euronun ABD doları karşısında yüzde 6,4 değerlenmesi, Euro Bölgesine yapılan ihracatın ABD doları cinsinden değerini artırarak ihracat gelirlerini olumlu etkilemiştir.

31. Türkiye İhracatçılar Meclisi (TİM) verilerine göre ihracat Mart ayında önceki yılın aynı ayına göre yüzde 33,2 oranında artarak 3,8 milyar ABD doları, Nisan ayında ise yüzde 36,6 oranında artarak 3,7 milyar ABD doları olmuştur. On iki aylık ihracat Nisan ayında 39,8 milyar ABD dolarına ulaşmıştır.

32. TİM'in kendi sınıflaması dahilinde, tarım ürünleri ihracatı Mart ayında önceki yılın aynı ayına göre yüzde 30,2 oranında, Nisan ayında ise yüzde 41,4 oranında artmıştır.

33. TİM kayıtlarına göre sanayi ürünleri ihracatı Mart ayında önceki yılın aynı ayına göre yüzde 33,8 oranında, Nisan ayında ise yüzde 36,2 oranında artmıştır. Hazır giyim ve konfeksiyon ile demir ve demir dışı metaller ihracatı Nisan ayında da, önceki aylarda kaydettiği olumlu eğilimi sürdürmüştür. Bu ayda taşıt araçları ihracatı geçen yılın aynı ayına göre yüzde 85,9 oranında artmıştır. Söz konusu sektörler, Nisan ayındaki toplam ihracatın yüzde 54,4'ünü oluşturmaktadır.

İHRACAT: DİE-TİM KARŞILAŞTIRMASI (milyar ABD doları)

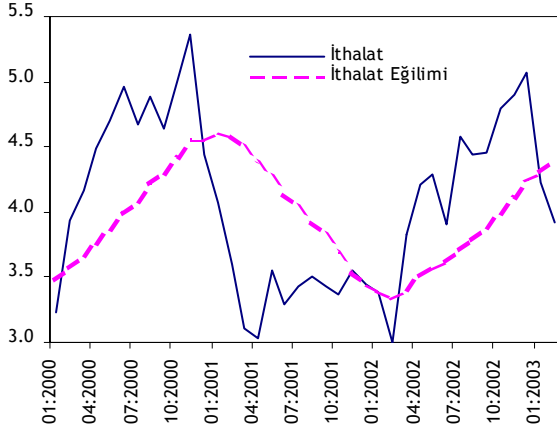


III. İTHALAT

Genel Değerlendirme

34. İthalat 2003 yılının Şubat ayında geçen yılın aynı ayına göre yüzde 30,3 oranında artarak 3,9 milyar ABD doları olmuştur. Aynı ayda, sermaye malları ithalatı yüzde 14,7, ara malları ithalatı yüzde 31,2, tüketim malları ithalatı ise yüzde 48,1 oranında artış göstermiştir.

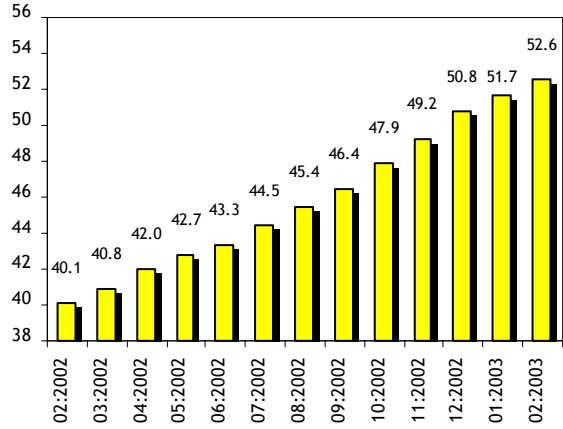
İTHALAT ve İTHALAT EĞİLİMİ† (milyar ABD doları)



† İthalat eğilimi 12 aylık hareketli ortalama ile hesaplanmıştır.

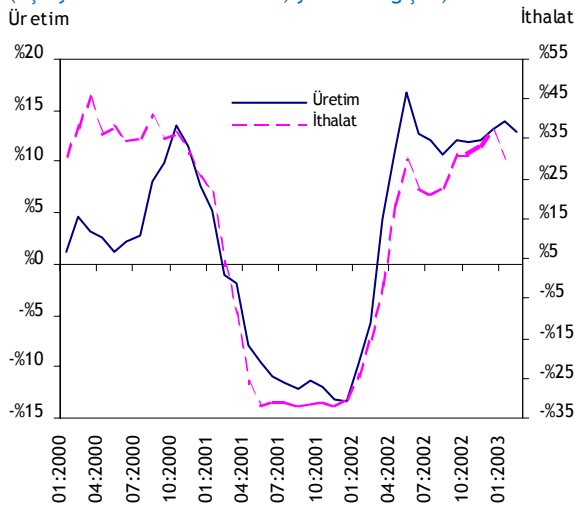
Kaynak: DİE.

İTHALAT (on iki aylık, milyar ABD doları)



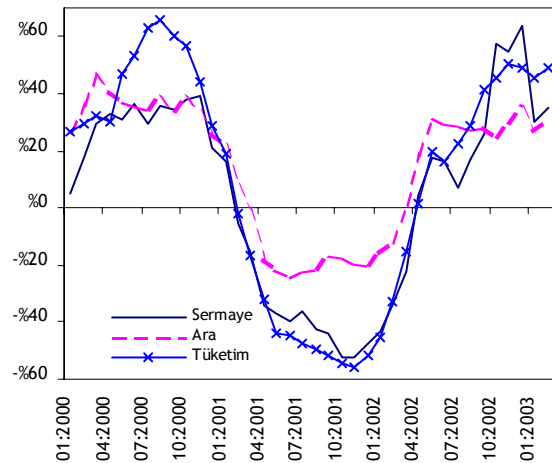
Kaynak: DİE.

İMALAT SANAYİ ÜRETİM ve İTHALAT ENDEKSLERİ: BÜYÜME ORANLARI (üç aylık hareketli ortalama, yıllık % değişim)



Kaynak: DİE.

İTHALAT: BÜYÜME ORANLARI (üç aylık hareketli ortalama, yıllık % değişim)



Kaynak: DİE.

35. 2002 yılının ikinci yarısında itibaren yavaşlayan imalat sanayii üretimine paralel olarak ara malı ithalat miktarının büyüme oranı da yavaşlamıştır.

İTHALAT (milyon ABD doları)

	Şubat				Ocak-Şubat			
	2002	2003	% Değişim	% Katkı	2002	2003	% Değişim	% Katkı
Toplam	3003	3914	30.3	..	6387	8134	27.3	..
Sermaye Malları	427	489	14.7	2.1	832	966	16.2	2.1
Ara Malları	2284	2997	31.2	23.7	5003	6318	26.3	20.6
Tüketim Malları	265	392	48.1	4.2	513	793	54.4	4.4
Diğer	28	36	29.0	0.3	39	57	46.8	0.3
Önemli Fasıllar:								
Mineral yakıtlar, mineral yağlar	629	795	26.3	5.5	1433	1684	17.5	3.9
Ham petrol	275	380	38.1	3.5	567	826	45.8	4.1
Kazanlar, makineler, mekanik cihazlar	457	502	9.8	1.5	831	982	18.2	2.4
Elektrikli makine ve cihazlar	273	310	13.5	1.2	535	655	22.4	1.9
Demir ve çelik	97	254	160.6	5.2	224	554	147.0	5.2
Plastik ve mamulleri	127	197	55.8	2.4	272	428	57.5	2.4
Kara taşıtları ve bunların aksam, parçaları	83	193	131.5	3.7	160	372	132.9	3.3
Organik kimyasal ürünler	118	145	22.8	0.9	274	321	17.2	0.7
Eczacılık ürünleri	92	151	64.4	2.0	173	299	73.0	2.0
Pamuk, pamuk ipliği, pamuklu mensucat	89	94	4.6	0.1	184	192	4.7	0.1
Optik alet ve cihazlar	57	74	28.2	0.5	125	155	23.9	0.5

Kaynak: DİE.

İTHALAT: ÜLKE DAĞILIMI (milyon ABD doları)

	Şubat					Ocak-Şubat				
	2002		2003		% Değişim	2002		2003		% Değişim
	Değer	Pay (%)	Değer	Pay (%)		Değer	Pay (%)	Değer	Pay (%)	
Toplam	3003	..	3914	..	30.3	6387	..	8134	..	27.3
OECD Ülkeleri	1853	61.7	2354	60.1	27.0	3968	62.1	4809	59.1	21.2
Avrupa Birliği Ülkeleri	1305	43.4	1710	43.7	31.1	2582	40.4	3511	43.2	36.0
EFTA Ülkeleri	142	4.7	213	5.4	49.4	315	4.9	370	4.6	17.4
Diğer OECD Ülkeleri	406	13.5	431	11.0	6.2	1071	16.8	928	11.4	-13.4
OECD dışı	1125	37.5	1530	39.1	36.0	2365	37.0	3258	40.1	37.8
Avrupa Ülkeleri	331	11.0	473	12.1	42.9	791	12.4	1050	12.9	32.8
Afrika Ülkeleri	267	8.9	331	8.5	23.8	461	7.2	583	7.2	26.3
Amerika Ülkeleri	42	1.4	47	1.2	12.3	86	1.3	90	1.1	5.4
Orta Doğu Ülkeleri	220	7.3	295	7.5	33.9	458	7.2	717	8.8	56.6
Diğer Asya Ülkeleri	234	7.8	381	9.7	62.5	508	8.0	810	10.0	59.3
Diğer Ülkeler	31	1.0	4	0.1	-86.8	62	1.0	8	0.1	-86.4
Seçilmiş Ülkeler										
Almanya	361	12.0	480	12.3	32.8	734	11.5	981	12.1	33.6
Rusya	209	7.0	285	7.3	36.6	523	8.2	635	7.8	21.5
İtalya	229	7.6	331	8.5	44.5	449	7.0	640	7.9	42.5
Fransa	188	6.3	234	6.0	24.4	346	5.4	454	5.6	30.9
ABD	181	6.0	184	4.7	1.8	419	6.6	396	4.9	-5.6
İngiltere	108	3.6	201	5.1	86.2	258	4.0	409	5.0	58.6

Kaynak: DİE.

36. Ocak ayında yaşanan iç ve dış siyasi gelişmeler sonucunda döviz kurları ve faiz oranlarındaki hareket nedeniyle yurt içi yatırım ortamı olumsuz etkilenmiştir. Bu nedenle, üç aylık hareketli ortalamalara göre hesaplanan sermaye malı ithalatı artış oranı Ocak

ayında yavaşlamıştır. Buna karşın, söz konusu artış oranı Şubat ayında yeniden hızlanmış ve yüzde 35 olmuştur.

37. Tüketim malı ithalatı da ekonomideki canlanmanın başlamasına paralel olarak artış eğilimine girmiştir. Yılın ilk iki ayında tüketim malı ithalatı geçen yılın aynı dönemine göre yüzde 54,4 oranında yükselmiştir.

38. Şubat ayında ithalat artışına en fazla katkıyı yapan grup mineral yakıt ve yağlar ithalatı olmuştur. Söz konusu mal grubundaki artış geçen yılın aynı dönemine göre yüzde 26,3 oranındadır. Söz konusu artışta Irak'taki savaş nedeniyle oluşan gerginlik ve dünya ham petrol fiyatlarındaki yükseliş önemli etkide bulunmuştur. Bunun yanında, demir çelik ithalatında gözlenen yüksek oranlı artış Şubat ayında da devam etmiştir. Şubat ayında yapılan toplam ithalat artışının üçte biri bahsedilen iki sektördeki ithalat artışından kaynaklanmaktadır.

Görünüm

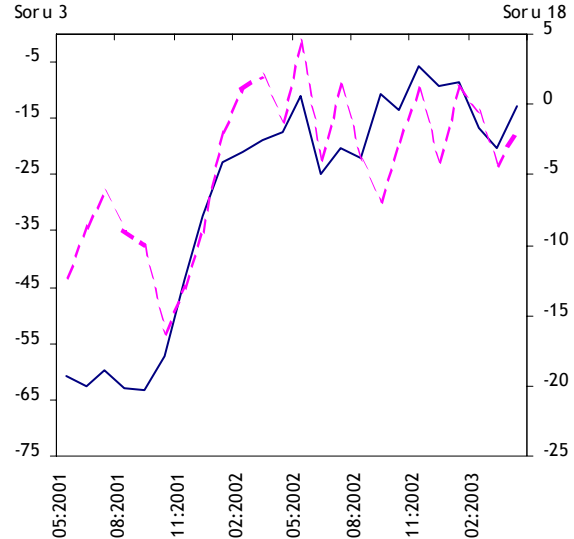
39. TCMB İktisadi Yönelim Anketi Nisan ayı verilerine göre Şubat ve Mart aylarında yavaşlayan gelecek üç aylık dönemde iç piyasadan alınması beklenen sipariş miktarı, Nisan ayında yükselmiştir. Şubat ve Mart aylarında düşüşü gösteren gelecek on iki ay için planlanan yatırım harcamaları, Nisan ayında artış göstermiştir.

İTHALATA İLİŞKİN BEKLENTİLER



— 13- İç piyasadan alınan yeni siparişlerin miktarı:
- - - 15- Üretim hacmi

Kaynak: TCMB İktisadi Yönelim Anketi.



— 3- Gelecek oniki ayda, geçmiş oniki aya göre ne ölçüde yatırım harcaması yapmayı bekliyorsunuz ?
- - - 18- Hammadde stok hacmi:

Kaynak: TCMB İktisadi Yönelim Anketi.

40. İthalde alınan katma değer vergisi (KDV) rakamlarına göre Mart ayında ham petrol hariç ithalatın 5 milyar ABD doları olması beklenmektedir.

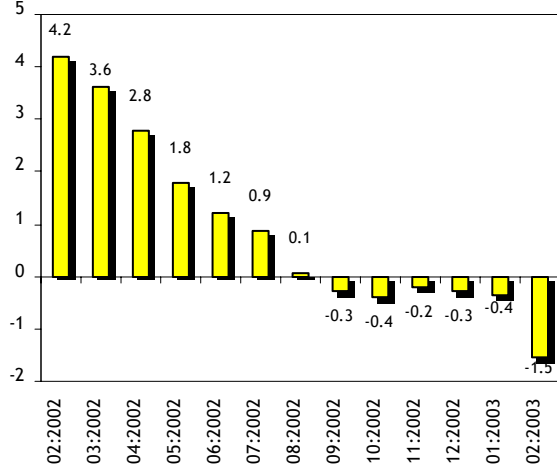
41. Nisan ayında Brent petrolünün fiyatı önceki aya göre yüzde 18,3 oranında gerileyerek 24,9 ABD doları seviyesinde gerçekleşmiştir. Nisan ayında fiyatların önemli oranda gerilemesinden ötürü ham petrol ithalatının artış hızının da azalması beklenmektedir.

IV. CARİ İŞLEMLER

42. Cari işlemler dengesi Şubat ayında 1,1 milyar ABD doları Ocak-Şubat döneminde ise 1,2 milyar ABD doları açık vermiştir. Yıllık bazda cari işlemler dengesi 2001 yılının son çeyreğinde gayri safi milli hasılanın (GSMH'nin) yüzde 2,9'una ulaştıktan sonra giderek gerilemeye başlamış, 2002 yılının son çeyreğinde GSMH'nin yüzde 0,9'u oranında açık vermiştir. On iki aylık cari işlemler hesabı ise Şubat ayında 1,5 milyar ABD doları açık vermiştir.

CARİ İŞLEMLER DENGESİ

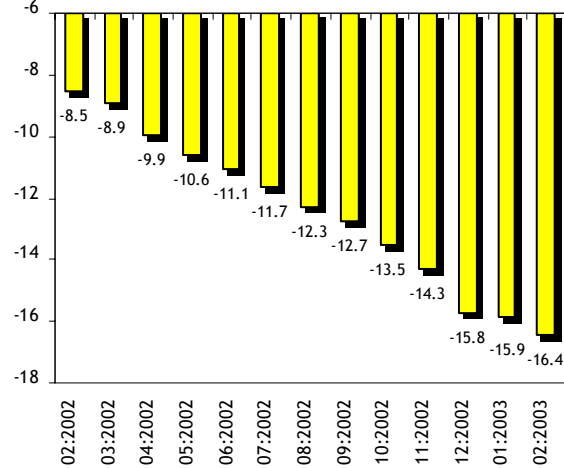
(on iki aylık, milyar ABD doları)



Kaynak: TCMB.

DIŞ TİCARET DENGESİ

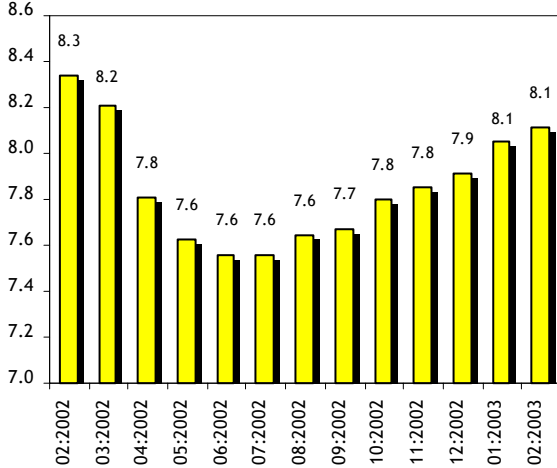
(on iki aylık, milyar ABD doları)



Kaynak: TCMB.

HİZMETLER DENGESİ

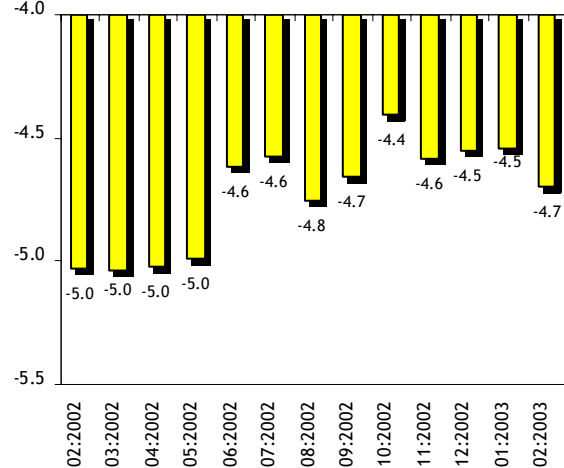
(on iki aylık, milyar ABD doları)



Kaynak: TCMB.

YATIRIM GELİRİ DENGESİ

(on iki aylık, milyar ABD doları)



Kaynak: TCMB.

43. Sanayi üretimindeki artış, yurt içindeki toplam talepte kaydedilen görece iyileşme, Türk lirasının güçlenmesi, ithalat fiyatlarının yükselmesi gibi etkenlerden dolayı ithalat talebi önemli ölçüde artış kaydetmiştir. İhracatın büyüme oranı ise ithalatın büyüme oranından daha düşük düzeyde kalmıştır. Böylelikle, dış ticaret (ihracat FOB – ithalat CIF) Ocak-Şubat döneminde 2,1 milyar ABD doları açık vermiş, on iki aylık dış ticaret açığı ise Şubat ayında 16,4 milyar ABD doları olmuştur.

CARI İŞLEMLER (milyon ABD doları)

	2002							2003
	Oca-Şub	Eyl	Eki	Kas	Ara	Oca	Şub	Oca-Şub
Cari İşlemler Dengesi	-286	508	417	-315	-1450	-33	-1145	-1178
Dış Ticaret Dengesi	-456	-615	-665	-777	-1619	-494	-770	-1264
Toplam Mal İhracatı	5547	3572	3841	3825	3144	3473	2909	6382
Toplam Mal İthalatı	-6003	-4187	-4506	-4602	-4763	-3967	-3679	-7646
Hizmetler Dengesi	442	1227	1018	547	370	381	263	644
Gelir	1434	1744	1493	1011	914	937	817	1754
Gider	-992	-517	-475	-464	-544	-556	-554	-1110
Yatırım Geliri Dengesi	-896	-348	-238	-570	-425	-227	-821	-1048
Gelir	435	110	229	201	260	179	163	342
Gider	-1331	-458	-467	-771	-685	-406	-984	-1390
Cari Transferler	624	244	302	485	224	307	183	490
İşçi Gelirleri	332	159	118	152	145	158	114	272
<i>Bilgi için:</i>								
Bavul Ticareti	554	416	412	382	329	151	184	335
Parasal Olmayan Altın (net)	-186	-101	-193	-44	-73	-105	-146	-251
Turizm Geliri	475	1237	978	435	272	253	271	524
Faiz Geliri	202	41	53	65	95	41	55	96
Faiz Gideri	-758	-344	-280	-545	-335	-209	-471	-680

Kaynak: TCMB.

44. 2003 yılı Ocak ayından itibaren verileri DİE tarafından derlenen bavul ticareti Ocak-Şubat döneminde önceki yılın aynı ayına göre yüzde 39,5 oranında azalarak 335 milyon ABD doları olmuştur. Uzak Doğu ülkelerinde ortaya çıkan SARS hastalığı nedeniyle bu ülkelerin tekstil ürünleri ve giyim eşyası ihracatının olumsuz etkileneceği düşünülmektedir. Bundan ötürü, ortaya çıkan arz açığının Türkiye'den karşılanması durumunda, başta bavul ticareti olmak üzere toplam tekstil ürünleri ve giyim eşyası ihracatının artması beklenmektedir.

45. Parasal olmayan altın ithalatı Ocak-Şubat döneminde önceki yılın aynı dönemine göre yüzde 34,9 oranında artarak net 251 milyon ABD doları olmuştur. Bu dönemde Londra piyasasında altın fiyatları ortalama olarak yüzde 24,3 oranında yükselmiştir. Mart ayında ise altın fiyatları önceki aya göre yüzde 5,4 oranında gerileyerek 339,2 ABD doları/ons olmuştur.

46. Hizmetler hesabı Ocak-Şubat döneminde 644 milyon ABD doları fazla vermiştir. Dış ticaret hacminin genişlemesinden ötürü navlun ve diğer taşımacılık hizmetlerine ait gelir ve gider kalemleri önceki yılın aynı dönemine göre yükselmiştir. Ancak, taşımacılık hizmetleri aynı dönemde net 130 milyon ABD dolarına gerilemiştir.

TURİZM GELİRLERİ

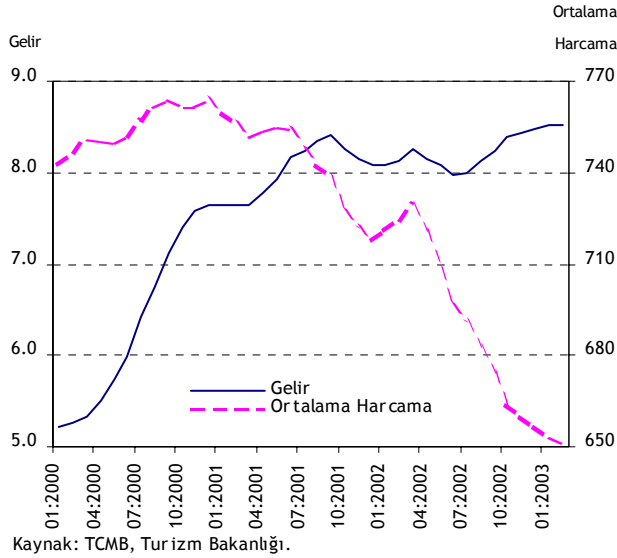
	2002							2003
	Oca-Şub	Eyl	Eki	Kas	Ara	Oca	Şub	Oca-Şub
Turizm Gelirleri (milyon ABD doları)	475	1237	978	435	272	253	271	524
Kişi Sayısı (bin kişi)	693	1797	1664	770	499	424	444	868
Ortalama Harcama (ABD doları)	686	688	588	565	545	596	610	603

Kaynak: TCMB, Turizm Bakanlığı.

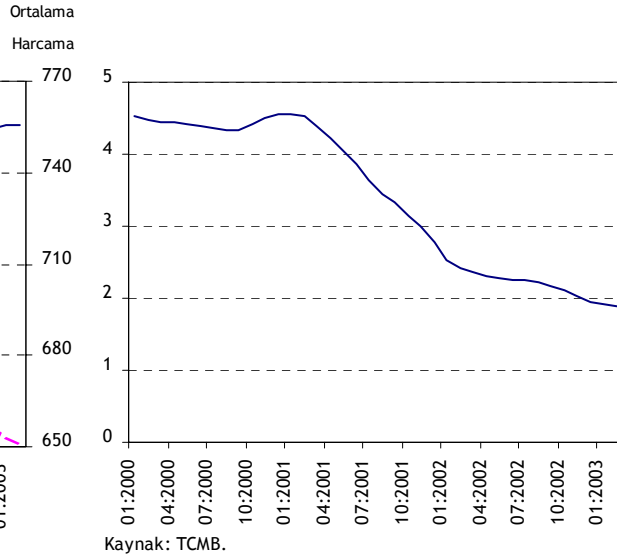
47. Turizm gelirleri Ocak-Şubat döneminde önceki yılın aynı ayına göre yüzde 10,3 oranında artarak 524 milyon ABD doları olmuştur. Aynı dönemde Türkiye'den çıkış yapan yabancı ziyaretçi sayısında yüzde 25,4 oranında artış kaydedilmiştir. Böylelikle, ziyaretçi başına düşen ortalama harcama oranında gözlenen düşüş eğilimi bu dönemde de devam

etmiştir. Irak savaşının başlamasının etkisiyle Mart ayında çıkış yapan yabancı ziyaretçi sayısı önceki yılın aynı ayına göre yüzde 15,8 oranında gerilemiştir.

TURİZM GELİRLERİ (on iki aylık, milyar ABD doları),
ORTALAMA HARCAMA (on iki aylık, ABD doları)



İŞÇİ GELİRLERİ: ÖZEL
(on iki aylık, milyar ABD doları)



48. 2002 yılında yüzde 27,4 oranında artarak 833 milyon ABD doları olan inşaat hizmetleri geliri, 2003 yılının Ocak-Şubat döneminde de yüzde 10,2 oranında artış kaydederek 130 milyon ABD doları olmuştur. Savaşın ardından Irak'ın yeniden yapılandırma sürecinde Türk inşaat firmalarının da yer alması durumunda gelecek aylarda inşaat hizmetlerinden elde edilen gelirin artabileceği düşünülmektedir.

49. Yatırım geliri hesabı 2003 yılının ilk iki ayında 1 milyar ABD doları açık vermiştir. Hazine'nin ihraç ettiği tahvil/bono gibi borç senetlerine ilişkin faiz ödemelerini ve yabancıların satın almış olduğu hisse senetlerine ait temettü ödemelerini içeren portföy yatırımı giderleri Ocak-Şubat döneminde önceki yılın aynı ayına göre yüzde 43,3 oranında artarak 642 milyon ABD doları olmuştur. Ağırlıklı olarak Merkez Bankası ve genel hükümetin kullanmış olduğu uzun vadeli kredilerin faiz ödemelerinden oluşan faiz gideri kalemi ayın dönemde yüzde 7,2 oranında azalarak 634 milyon ABD doları olmuştur. Söz konusu faiz giderinin 206 milyon ABD doları Merkez Bankası'na, 253 milyon ABD doları genel hükümete, 163 milyon ABD doları ise bankacılık dışı özel sektöre aittir.

50. Cari transferler Ocak-Şubat döneminde önceki yılın aynı dönemine göre yüzde 21,5 oranında azalarak 490 milyon ABD doları olmuştur. Cari transferlerin en önemli kalemi olan işçi gelirlerindeki gerileme eğilimi 2003 yılının Ocak-Şubat döneminde devam etmiştir. Bu dönemde işçi gelirleri yüzde 18,1 oranında gerileyerek 272 milyon ABD doları olmuştur.

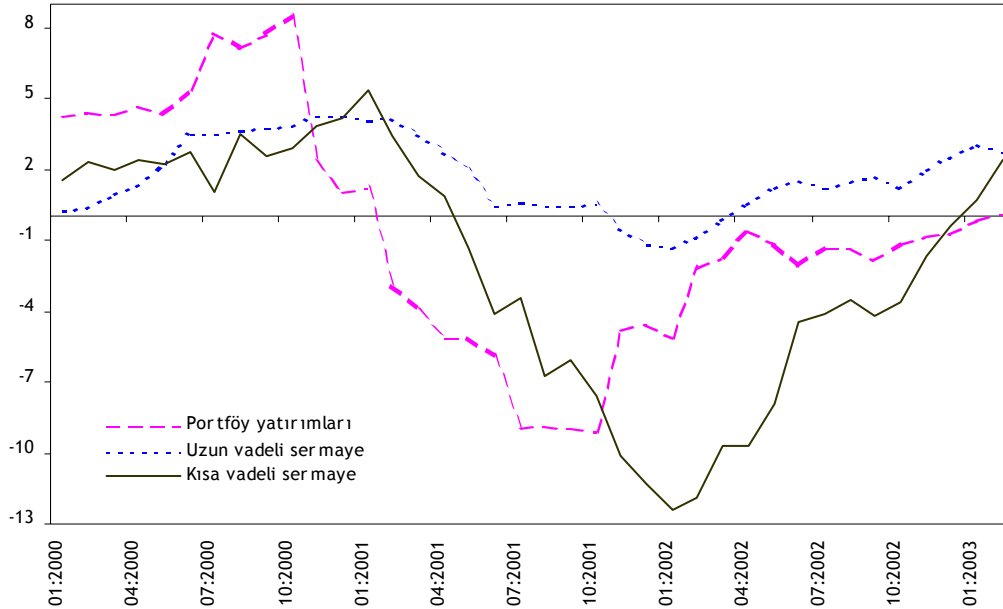
V. SERMAYE HAREKETLERİ

51. 2003 yılı Şubat ayında finans hesabı net 2,2 milyar ABD doları fazla vermiştir. IMF kredileri ve resmi rezerv değişimleri dışarıda tutulduğunda net sermaye girişi 572 milyon ABD doları olmuştur. Yıllıklandırılmış rakamlara bakıldığında portföy ve kısa vadeli sermaye hareketlerinde 2002 yılı başından bu yana süregelen toparlanma eğiliminin Şubat ayında da devam ettiği, uzun vadeli sermaye girişlerinin ise azalma eğilimine girdiği görülmektedir.

SERMAYE VE FİNANS HESAPLARI (milyon ABD doları)						
	2002			2003		
	Oca	Şub	Oca-Şub	Oca	Şub	Oca-Şub
Sermaye ve Finans Hesapları	501	574	1075	1212	2178	3390
Finans Hesapları	501	574	1075	1192	2178	3390
Doğrudan Yatırımlar	-5	27	22	6	-4	2
Portföy Yatırımları	533	-572	-39	1108	-306	802
Diğer Yatırımlar	377	2593	2970	2107	882	2989
Rezerv Varlıklar	-404	-1474	-1878	-2009	1606	-403
Net Hata ve Noksan	-539	-250	-789	-1179	-1033	-2212
<i>Bilgi için:</i>						
<i>Kısa Vadeli</i>	704	-682	22	1863	942	2805
<i>Uzun vadeli</i>	-327	296	-31	306	-60	246
<i>IMF Kredileri</i>	0	2979	2979	-62	0	-62

Kaynak: TCMB.

SERMAYE HAREKETLERİ (on iki aylık, milyar ABD doları)

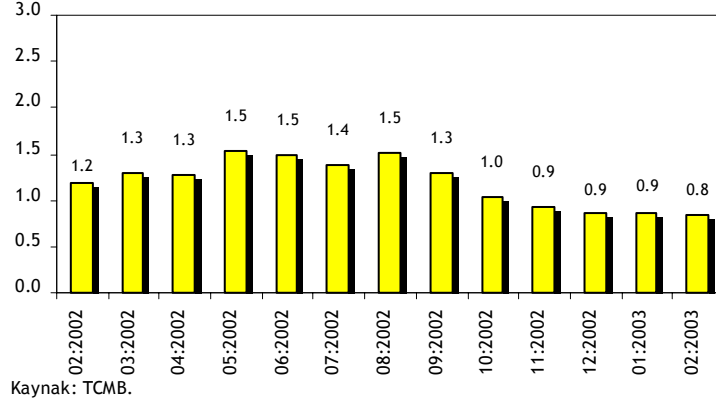


Kaynak: TCMB.

52. 2002 yılında azalma eğiliminde olan doğrudan yatırımlar 2003 yılı Şubat ayında da bu eğilimini sürdürmüştür. Ocak-Şubat döneminde 43 milyon ABD doları tutarında doğrudan yabancı sermaye yatırımı gerçekleşmiştir.

DOĞRUDAN YATIRIMLAR

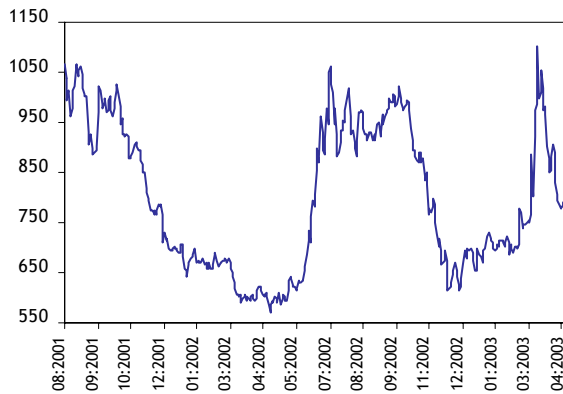
(on iki aylık, milyar ABD doları)



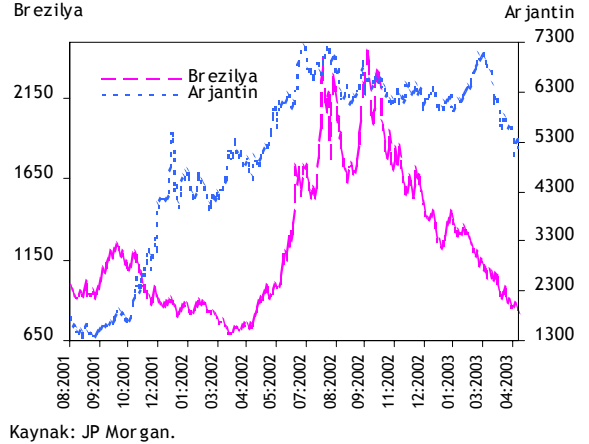
53. Portföy yatırımı hesabında Şubat ayında 306 milyon ABD doları çıkış kaydedilmiştir. Hazine'nin 4 Şubat tarihindeki 350 milyon ABD dolarlık eurobond ihracına karşın yine Şubat ayındaki 1 milyar ABD dolarlık tahvil geri ödemesinin etkisiyle portföy hesabı açık vermiştir.

İKİNCİL PİYASA TAHVİL SPREADLERİ (baz puan)

TÜRKİYE



BREZİLYA ve ARJANTİN



Spread: Ülkelerin devlet tahvilleri getirileri ve ABD Hazine tahvil getirileri arasındaki fark.

54. 2002 yılı Aralık ayından itibaren yükselmeye başlayan Türkiye tahvillerinin *spread*leri, Mart ayında, Irak'a yönelik askeri operasyonun yarattığı belirsizlik ortamı nedeniyle Şubat ayına göre ortalama 23,6 oranında büyümüştür. Nisan ayında ise savaşın sona ermesinin etkisiyle ortalama yüzde 3,9 oranında gerilemiştir. Diğer taraftan, Brezilya'nın tahvil *spread*leri Kasım ayından bu yana görülen gerileme eğilimini devam ettirmiş, Arjantin'in *spread*leri ise Mart ayıyla beraber düşmeye başlamıştır.

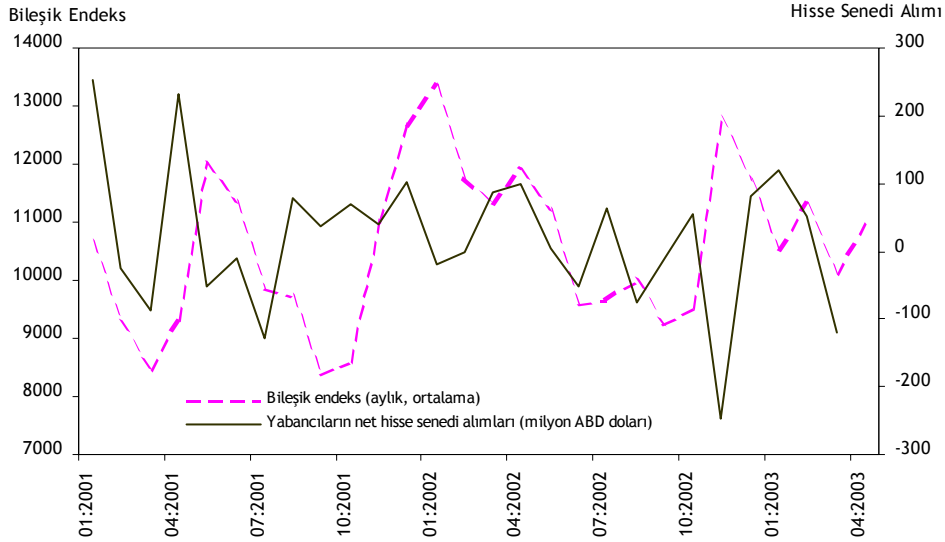
55. Bankalar Şubat ayında yurt dışına net 168 milyon ABD doları tutarında menkul kıymet satmıştır. Genel olarak, bankaların Hazine'nin yurt dışında ihraç ettiği tahvilleri ikincil piyasalardaki alış/satış işlemlerinden kaynaklanan bu durum, Türkiye'nin tahvil *spread*leriyle yakından ilişkilidir. Nisan ayında *spread*lerde gözlenen düşüşün tahvillerin değerini artırarak bunlara olan talebi artırması beklenmektedir.

PORTFÖY YATIRIMLARI (aylık, milyon ABD doları)								
	2002	2002					2003	
	Şub	Ağu	Eyl	Eki	Kas	Ara	Oca	Şub
Portföy Yatırımları	-572	-149	-341	591	-60	178	1108	-306
Varıklar	-397	-212	-18	220	-426	-109	-218	113
Genel Hükümet	0	-5	0	-10	0	-6	0	-6
Bankalar	-350	-135	5	248	-336	-56	-160	168
Diğer Sektörler	-47	-72	-23	-18	-90	-47	-58	-49
Yükümlülükler	-175	63	-323	371	366	287	1326	-419
Hisse Senetleri	-3	-76	-10	56	-247	81	119	52
Borç Senetleri	-172	139	-313	315	613	206	1207	-471
Merkez Bankası	0	0	0	0	0	0	0	0
Genel Hükümet	-60	139	-313	315	865	206	1207	-471
Yurtiçi	24	139	-313	315	115	420	-81	206
Yurtdışı	-84	0	0	0	750	-214	1288	-677
Bankalar	-112	0	0	0	-252	0	0	0

Kaynak: TCMB.

56. Yabancıların Türkiye'ye yönelik portföy yatırımları, hisse senedi ve yurt içi tahvil/bono piyasaları aracılığıyla ya da yerleşiklerin tahvil ihracı yoluyla gerçekleşmektedir. Yabancılar 2003 yılı Ocak ayında borsanın yükselmeye başlaması ile beraber 119 milyon ABD doları değerinde hisse senedi satın almış, 81 milyon ABD doları değerinde hazine bonusu/devlet tahvili satmıştır. İstanbul Menkul Kıymet Borsası (İMKB) verilerine göre, 2003 yılı Şubat ayında yabancılar tarafından 52 milyon ABD doları tutarında net hisse senedi alımı yapılırken, Mart ayında Irak savaşının küresel yatırımcılar üzerindeki olumsuz etkisi ve borsada meydana gelen düşüş dolayısıyla 119 milyon ABD doları net hisse senedi satımı gerçekleştirilmiştir.

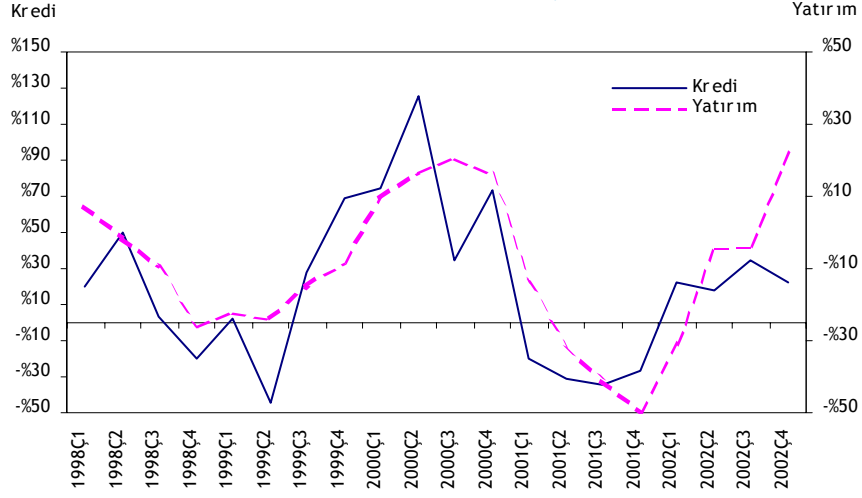
İMKB BİLEŞİK ENDEKSİ VE YABANCILARIN NET HİSSE SENEDİ ALIMINI



Kaynak: TCMB, İMKB.

57. Hazine, Mart ayında tahvil ihracı gerçekleştirilmemiş, Nisan ayında ise Avrupa Yatırım Bankası ile 350 milyon euro tutarında kredi anlaşması imzalanmıştır. İki dilimden oluşan bu kredinin 150 milyon euro tutarındaki kısmı Marmara depremi sonrasında taahhüt edilen kredinin son dilimidir. 200 milyon euro tutarındaki kısım ise KOBİ projelerinin finansmanında kullanılmak üzere verilmiştir.

UZUN VADELİ KREDİ KULLANIMI ve
YATIRIM HARCAMALARI: ÖZEL SEKTÖR (yıllık yüzde değişim)



Kaynak: TCMB, DİE.

58. Ekonominin yeniden büyüme sürecine girmesiyle birlikte özellikle yılın son çeyreğinde yatırım malı ithalatında büyük oranlı artış gözlenmiştir. Buna paralel olarak, bankacılık dışı özel sektör, yurt dışından kredi kullanımını artırmaktadır. 2002 yılında net 1,2 milyar ABD doları olan bankacılık dışı özel sektörün ticari krediler dışında kredi kullanımını, Ocak ayında 360 milyon ABD doları, Şubat ayında ise 96 milyon ABD doları olmuştur.

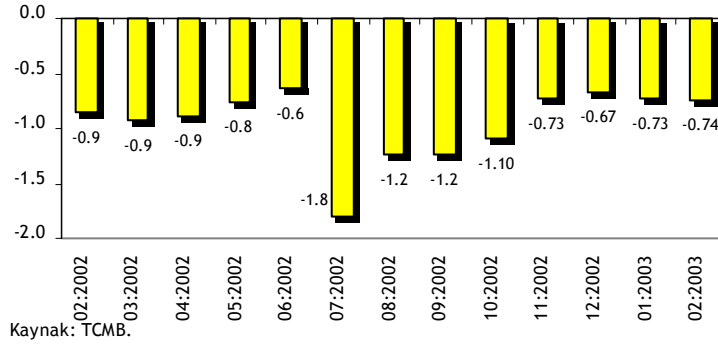
DIĞER YATIRIMLAR (aylık, milyon ABD doları)

	2002		2002				2003	
	Şub	Ağu	Eyl	Eki	Kas	Ara	Oca	Şub
Diğer Yatırımlar	2593	1336	-468	0	759	52	2107	882
Varlıklar	-12	397	-426	-508	453	-358	1673	503
Krediler	-64	-135	-9	-5	328	-36	112	65
Bankaların Döviz Varlıkları	90	578	-369	-455	169	-284	1578	459
Diğer Varlıklar	-38	-46	-48	-48	-44	-38	-17	-21
Yükümlülükler	2605	939	-42	508	306	410	434	379
Ticari Krediler	-141	129	250	96	282	235	-72	21
Krediler	2670	787	-425	113	-97	266	271	158
Merkez Bankası	-6138	0	0	0	0	0	0	0
Genel Hükümet	8952	1675	-122	-69	-91	-143	-168	-182
IMF Kredileri	9117	1142	0	0	0	0	-62	0
Uzun Vade	-165	533	-122	-69	-91	-143	-106	-182
Kısa Vade	0	0	0	0	0	0	0	0
Bankalar	16	-780	-220	249	-296	395	192	225
Uzun Vade	190	-145	-125	-181	32	187	-19	-35
Kısa Vade	-174	-635	-95	430	-328	208	211	260
Diğer Sektörler	-160	-108	-83	-67	290	14	247	115
Uzun Vade	206	-86	134	-90	282	92	360	96
Kısa Vade	-366	-22	-217	23	8	-78	-113	19
Mevduatlar	75	5	113	293	122	-84	235	200
Merkez Bankası	131	276	129	50	24	49	38	31
Uzun Vade	70	150	54	15	12	38	21	14
Kısa Vade	61	126	75	35	12	11	17	17
Bankalar	-56	-271	-16	243	98	-133	197	169

Kaynak: TCMB.

59. 2003 yılı Şubat ayında bankacılık dışı sektör net uzun vadeli kredi kullanıcısı olurken, genel hükümet ve bankacılık net geri ödeyici olmuştur. Yıllıklandırılmış rakamlara göre Şubat ayında genel hükümet net 742 milyon ABD doları uzun vadeli kredi ödemesinde bulunmuştur.

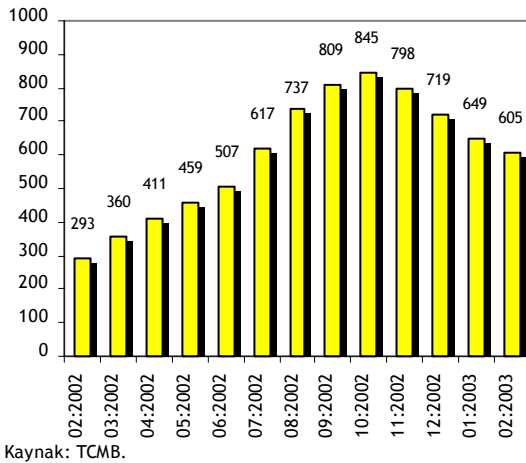
GENEL HÜKÜMET NET UZUN VADELİ SERMAYE KULLANIMI (on iki aylık, milyar ABD doları)



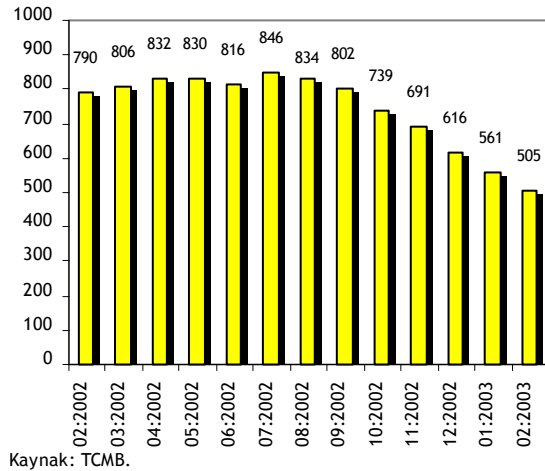
60. Yurt dışında çalışan Türk vatandaşlarının Merkez Bankası'nda açtıkları kredi mektuplu döviz tevdiat ve süper döviz hesaplarından oluşan kısa vadeli döviz tevdiat hesaplarında 2002 yılında gözlenen artış eğilimi Kasım ayından itibaren tersine dönmüştür. Uzun vadeli döviz tevdiat hesaplarında ise 2002 yılının ikinci yarısından beri devam eden düşüş Şubat ayında da devam etmektedir. Diğer taraftan, Merkez Bankası 28 Nisan 2003 tarihinde yaptığı duyuruyla, kredi mektuplu döviz tevdiat ve süper döviz hesaplarına uyguladığı faiz oranlarını düşürmüştür.

UZUN VE KISA VADELİ KREDİ MEKTUPLU ve SÜPER DÖVİZ TEVDİAT HESAPLARINA GİRİŞ (on iki aylık, milyon ABD doları)

KISA VADELİ

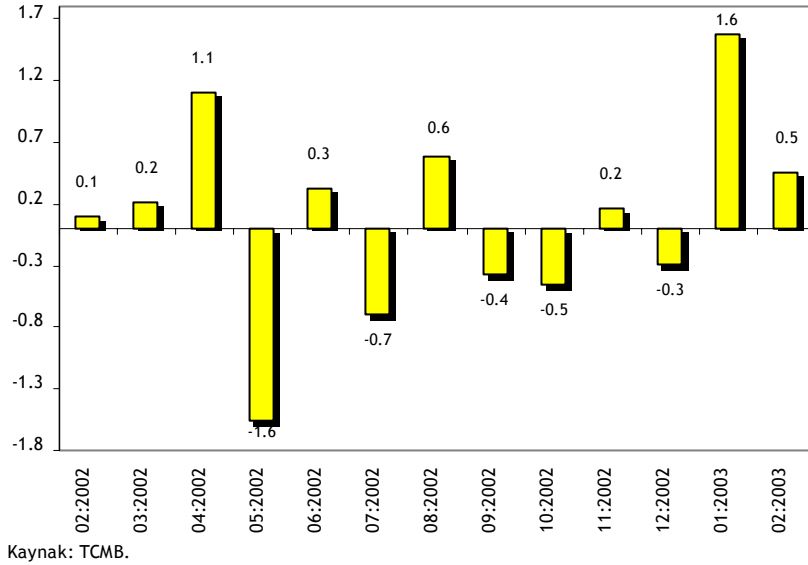


UZUN VADELİ



61. 2003 yılı Ocak-Şubat döneminde net 2,8 milyar ABD doları kısa vadeli sermaye girişi gerçekleşmiştir. Bu dönemde kısa vadeli sermaye hareketlerinin belirleyicisi, bankaların yurt dışı muhabirleri nezdinde tuttıkları döviz varlıkları kalemi olmuştur. 2002 yılı içinde dalgalı bir seyir izleyen bu kalem Ocak ayında 1,6 milyar ABD doları, Şubat ayında ise 459 milyon ABD doları azalarak bu tutarda sermaye girişine neden olmuştur. Diğer taraftan, bankaların yurt dışında kullandıkları kredilerde aynı dönemde net olarak 182 milyon ABD doları artış olmuştur. Söz konusu krediler, çoğunlukla kısa vadeli yatırımlardan oluşmakta ve dolayısıyla yıl içinde önemli ölçüde dalgalanma sergilemektedir.

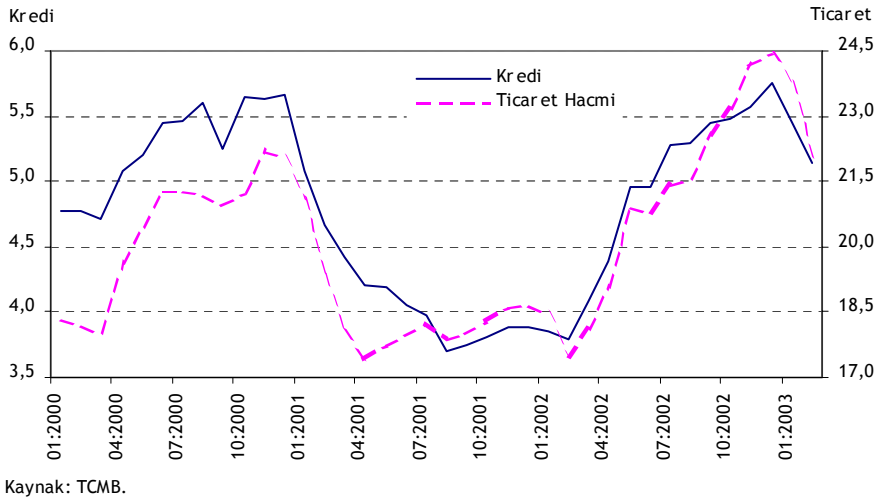
BANKALARIN DÖVİZ VARLIKLARI (milyar ABD doları)



62. 2001 yılından bu yana önemli bir gerileme gözlenen bankaların yurt dışından kullandığı kısa vadeli krediler Ocak-Şubat döneminde 211 milyon ABD doları olmuştur. 2002 yılı Kasım ayından bu yana yurt içi ticari krediler ve tüketici kredileri hacmi reel olarak genişlemiştir. Söz konusu kredilerdeki büyümenin devam etmesi durumunda, bankacılık sektörünün önümüzdeki dönemlerde yurt dışından kısa vadeli kredi kullanımının artması beklenmektedir.

63. Dış ticaret hacmi ile bankacılık dışı özel sektörün ticari kredi kullanımı paralel olarak hareket etmektedir. Geçen yılın aynı dönemine göre yüksek olmakla beraber Ocak-Şubat döneminde gerek dış ticaret hacminin, gerekse kullanılan uzun ve kısa vadeli ticari kredilerin gerileme eğilimine girdiği görülmektedir.

ÖZEL SEKTÖR TİCARİ KREDİ KULLANIMI ve TİCARET HACMI (üç aylık, milyar ABD doları)



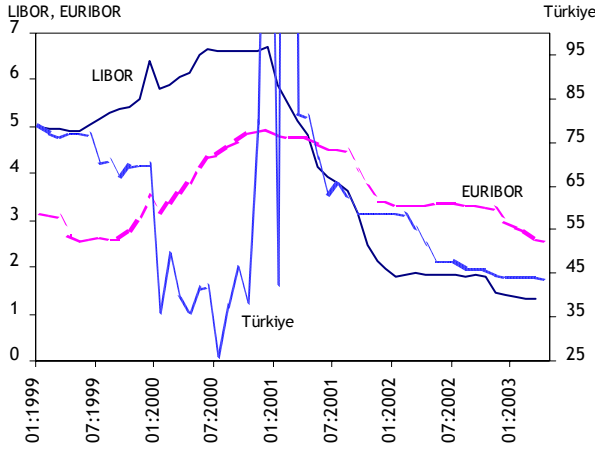
64. Hazine'nin 1 milyar ABD dolarlık tahvil geri ödemesi ve Hazine'nin 214 milyon ABD doları, Merkez Bankası'nın 143 milyon ABD dolarlık dış borç faiz geri ödemesinin etkisi ile Şubat ayında resmi rezervler 1,6 milyar ABD doları azalmıştır.

65. Merkez Bankası brüt döviz rezervleri 25 Nisan itibariyle 27 milyar ABD doları düzeyinde gerçekleşmiştir.

66. Dow Jones tarafından açıklanan verilere göre gelişmiş ülkelerde hisse senedi fiyat endeksi, 2003 başından itibaren Irak savaşının etkisi ile düşme eğilimindeyken, savaşın sona ermesiyle Nisan ayından bu yana artmaktadır. Gelişmekte olan ülkelerde gelişmiş ülkelere benzer bir hareket gözle çarpılmaktadır.

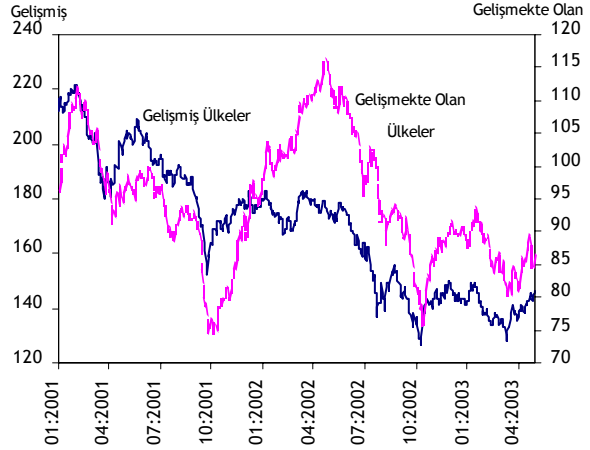
SERMAYE HAREKETLERİNİ ETKİLEYEN ÖNEMLİ FİNANSAL GÖSTREGELELER

FAİZ ORANLARI (aylık ortalama, yüzde)



LIBOR: 1-ay vadeli ABD doları mevduat için önerilen faiz oranı.
EURIBOR: 1-ay vadeli euro mevduat için önerilen faiz oranı.
Türkiye için: Bankalararası para piyasasında oluşan gecelik faiz oranı.
Kaynak: IMF, www.euribor.org, TCMB.

DOW JONES HİSSE SENEDİ FİYAT ENDEKSLERİ



Kaynak: Dow Jones.

67. Gerek gelişmiş ülkelerde gerekse gelişmekte olan ülkelerin hisse senedi fiyat endekslerindeki eğilimler Türkiye İMKB endeksine de yansımıştır. ABD doları bazında Mart ayında yüzde 12,2 oranında değer kaybeden endeks, Nisan ayında yüzde 9,9 oranında değer kazanmıştır.

HİSSE SENEDİ FİYAT ENDEKSLERİ (ABD doları, aylık yüzde değişim)

	Dow Jones Gelişmiş Ülkeler Endeksi	Dow Jones Gelişmekte Olan Ülkeler Endeksi	Türkiye İMKB Ulusal 100 Endeksi
2002 Nis	-3,06	0,60	-1,60
May	0,04	-3,15	-15,70
Haz	-5,99	-8,67	-17,45
Tem	-8,75	-6,32	1,44
Ağu	0,09	-0,54	-2,89
Eyl	-10,58	-12,18	-9,02
Eki	6,35	6,37	15,10
Kas	5,24	5,46	40,48
Ara	-4,66	-3,27	-27,00
2003 Oca	-2,94	1,38	6,66
Şub	-1,86	-5,90	8,02
Mar	-0,50	-3,09	-12,19
Nis	8,38	6,92	9,88

Kaynak: Dow Jones, İMKB.

VI. EK TABLOLAR

CARİ İŞLEMLER (milyon ABD doları)

	Cari İşlemler										
	Net	Dış Ticaret				Hizmetler		Yatırım Geliri		Transferler	
		Net	İhracat (FOB)	Bavul Ticareti	İthalat (CIF)	Net	Turizm Geliri	Net	Faiz Gideri	Net	İşçi Gelirleri
<i>(yıllık)</i>											
1999	-1360	-10484	26587	2255	-40687	7486	5203	-3537	-4533	5175	4529
2000	-9819	-22410	27775	2946	-54503	11368	7636	-4002	-4825	5225	4560
2001	3390	-4543	31334	3039	-41399	9130	8090	-5000	-5497	3803	2786
2002	-1783	-8635	35082	4065	-50832	7914	8481	-4549	-4417	3487	1936
<i>(üç aylık)</i>											
2001 I	-473	-2066	7298	766	-10775	1631	737	-1191	-1405	1153	914
II	1255	-526	8063	714	-9896	2351	2365	-1430	-1473	860	612
III	1968	-1310	7659	772	-10364	3455	3555	-1040	-1307	863	611
IV	640	-641	8314	787	-10364	1693	1433	-1339	-1312	927	649
2002 I	-479	-801	7888	919	-10222	707	896	-1226	-1059	841	477
II	-857	-2313	8398	933	-12387	1700	2087	-1015	-1082	771	505
III	901	-2460	9109	1090	-13467	3572	3813	-1075	-1116	864	539
IV	-1348	-3061	9687	1123	-14756	1935	1685	-1233	-1160	1011	415
<i>(aylık)</i>											
2002 Şub	-324	-108	2384	331	-3003	197	262	-662	-492	249	168
Mar	-193	-345	2895	365	-3835	265	421	-330	-301	217	145
Nis	-641	-809	2759	384	-4204	253	451	-328	-344	243	148
May	-335	-801	2929	297	-4284	702	759	-515	-488	279	187
Haz	119	-703	2710	252	-3899	745	877	-172	-250	249	170
Tem	27	-992	3036	276	-4579	1000	1126	-283	-269	302	204
Ağu	366	-853	2917	398	-4434	1345	1450	-444	-503	318	176
Eyl	508	-615	3156	416	-4454	1227	1237	-348	-344	244	159
Eki	417	-665	3429	412	-4793	1018	978	-238	-280	302	118
Kas	-315	-777	3443	382	-4896	547	435	-570	-545	485	152
Ara	-1450	-1619	2815	329	-5067	370	272	-425	-335	224	145
2003 Oca	-33	-494	3322	151	-4220	381	253	-227	-209	307	158
Şub	-1145	-770	2725	184	-3914	263	271	-821	-471	183	114
<i>(on iki aylık)</i>											
2002 Şub	3822	-3033	31575	3104	-40120	8340	8126	-5033	-5300	3548	2405
Mar	3384	-3278	31924	3192	-40846	8206	8249	-5035	-5151	3491	2349
Nis	2094	-4158	32067	3265	-42012	7805	8145	-5024	-5017	3471	2304
May	1391	-4710	32111	3350	-42737	7630	8077	-4988	-4942	3459	2290
Haz	1272	-5065	32259	3411	-43337	7555	7971	-4620	-4760	3402	2242
Tem	864	-5525	32811	3472	-44479	7558	7984	-4573	-4598	3404	2252
Ağu	401	-5943	33149	3593	-45411	7641	8119	-4751	-4722	3454	2229
Eyl	205	-6215	33709	3729	-46440	7672	8229	-4655	-4569	3403	2170
Eki	2	-6825	34326	3846	-47869	7801	8382	-4408	-4281	3434	2112
Kas	-541	-7382	34927	3945	-49206	7849	8433	-4585	-4461	3577	2029
Ara	-1783	-8635	35082	4065	-50832	7914	8481	-4549	-4417	3487	1936
2003 Oca	-1854	-8781	35795	3993	-51668	8050	8521	-4542	-4360	3419	1930
Şub	-2675	-9443	36136	3846	-52579	8116	8530	-4701	-4339	3353	1876

Kaynak: TCMB.

SERMAYE ve FİNANS HESAPLARI (milyon ABD doları)

Sermaye ve Finans Hesapları

Net	Finans Hesabı																
	Net	Doğrudan Yatırımlar	Portföy Yatırımları					Diğer Yatırımlar									
			Net	Varlıklar	Yükümlülükler		Net	Bankaların Döviz Vartıkları	Net	Ticari Krediler	Yükümlülükler				Mevduat		
					Hisse Senetleri	Borç Senetleri					Merkez Bankası	Genel Hükümet	Bankalar	Diğer Sektörler	Merkez Bankası	Bankalar	
(yıllık)																	
1999	-271	-271	138	3429	-759	428	3760	1888	-1454	4086	719	518	-1932	2187	2284	-229	468
2000	12607	12607	112	1022	-593	489	1126	11827	-1690	13740	805	3348	117	4378	5025	622	-642
2001	-1274	-1274	2769	-4515	-788	-79	-3648	-2222	927	-2066	-1930	10229	-1977	-8076	438	736	-1568
2002	2346	2346	862	-551	-2054	-16	1519	8188	610	8030	2371	-6138	11834	-1027	544	1335	-986
(üç aylık)																	
2001 I	1496	1496	1574	-2868	-22	-591	-2255	-348	917	-981	-615	1414	-416	-1240	475	-27	-576
II	-978	-978	109	-348	89	434	-871	-2295	-1430	-859	-447	3809	-1605	-2192	-328	39	-165
III	193	193	427	-741	-135	192	-798	2195	1631	1201	-429	3034	919	-2677	321	325	-335
IV	-1985	-1985	659	-558	-720	-114	276	-1774	-191	-1427	-439	1972	-875	-1967	-30	399	-492
2002 I	2164	2164	95	-59	-1232	66	1107	3828	1778	2363	242	-6138	8751	-442	46	403	-502
II	566	566	311	-735	-264	50	-521	1679	-112	1902	745	0	769	251	235	196	-331
III	-1175	-1175	236	-466	-243	-22	-201	1870	-486	2541	771	0	2617	-1184	26	613	-361
IV	791	791	220	709	-315	-110	1134	811	-570	1224	613	0	-303	348	237	123	208

Kaynak: TCMB.

SERMAYE ve FİNANS HESAPLARI (milyon ABD doları)

Sermaye ve Finans Hesapları

	Finans Hesabı																
	Net		Portföy Yatırımları					Diğer Yatırımlar					Yükümlülükler				
	Net	Doğrudan Yatırımlar	Net	Varlıklar	Yükümlülükler		Net	Bankaların Döviz Vartıkları	Net	Ticari Krediler	Krediler				Mevduat		
					Hisse Senetleri	Borç Senetleri					Merkez Bankası	Genel Hükümet	Bankalar	Diğer Sektörler	Merkez Bankası	Bankalar	
	(aylık)																
2002 Şub	574	574	27	-572	-397	-3	-172	2593	90	2605	-141	-6138	8952	16	-160	131	-56
Mar	1089	1089	73	-20	-597	87	490	858	211	731	458	0	-151	-127	390	109	50
Nis	332	332	26	602	134	98	370	1416	1109	416	171	0	969	-386	162	84	-590
May	54	54	255	-714	-499	3	-218	-250	-1551	1300	411	0	-59	591	132	56	153
Haz	180	180	30	-623	101	-51	-673	513	330	186	163	0	-141	46	-59	56	106
Tem	-7	-7	-5	24	-13	64	-27	1002	-695	1644	392	0	1064	-184	217	208	-74
Ağu	-423	-423	212	-149	-212	-76	139	1336	578	939	129	0	1675	-780	-108	276	-271
Eyl	-745	-745	29	-341	-18	-10	-313	-468	-369	-42	250	0	-122	-220	-83	129	-16
Eki	318	318	274	591	220	56	315	0	-455	508	96	0	-69	249	-67	50	243
Kas	401	401	-3	-60	-426	-247	613	759	169	306	282	0	-91	-296	290	24	98
Ara	72	72	-51	178	-109	81	206	52	-284	410	235	0	-143	395	14	49	-133
2003 Oca	1212	1212	6	1108	-218	119	1207	2107	1578	434	-72	0	-168	192	247	38	197
Şub	2178	2178	-4	-306	113	52	-471	882	459	379	21	0	-182	225	115	31	169
	(on iki aylık)																
2002 Şub	-1765	-1765	1192	-2156	-1395	330	-1091	-987	410	-174	-1681	2677	7265	-7165	-477	1083	-1958
Mar	-606	-606	1290	-1706	-1998	578	-286	1954	1788	1278	-1073	2677	7190	-7278	9	1166	-1494
Nis	148	148	1263	-555	-1845	596	694	3688	2275	2560	-743	2677	8321	-7494	454	1243	-1979
May	1296	1296	1533	-1124	-2259	472	663	2195	1526	1897	-236	-1132	8440	-5807	606	1289	-1348
Haz	938	938	1492	-2093	-2351	194	64	5928	3106	4039	119	-1132	9564	-4835	572	1323	-1660
Tem	553	553	1377	-1307	-2059	329	423	5533	918	5673	750	-2635	9554	-3150	1025	1463	-1426
Ağu	582	582	1501	-1346	-2347	171	830	6089	2072	5290	1102	-4166	11265	-3810	647	1571	-1416
Eyl	-430	-430	1301	-1818	-2459	-20	661	5603	989	5379	1319	-4166	11262	-3342	277	1611	-1686
Eki	-669	-669	1038	-1114	-2126	-112	1124	5706	-1046	7561	1650	-4166	11404	-2103	157	1584	-1070
Kas	966	966	922	-706	-2145	-203	1642	8384	367	8396	1996	-4166	11770	-2800	550	1489	-547
Ara	2346	2346	862	-551	-2054	-16	1519	8188	610	8030	2371	-6138	11834	-1027	544	1335	-986
2003 Oca	3057	3057	873	24	-2034	121	1937	9918	711	9437	2374	-6138	11716	-504	975	1210	-293
Şub	4661	4661	842	290	-1524	176	1638	8207	1080	7211	2536	0	2582	-295	1250	1110	-68

Kaynak: TCMB.