

TÜRKİYE CUMHURİYET MERKEZ BANKASI

**ÖDEMELER DENGESİ
RAPORU**



Nisan 2003

ÖZET

ÖDEMELER DENGESİ (milyon ABD doları)						
	Nisan			Ocak-Nisan		
	2002	2003	% Değişim	2002	2003	% Değişim
Cari İşlemler Dengesi	-646	-833	..	-1220	-2962	..
Dış Ticaret Dengesi	-1451	-1556	7.2	-3889	-5327	37.0
İhracat	2761	3597	30.3	10682	13951	30.6
İthalat	-4212	-5153	22.3	-14571	-19278	32.3
Karşılama oranı	%65.6	%69.8	..	%73.3	%72.4	..
Sermaye ve Finans Hesapları	324	293	..	2509	4672	..
Finans Hesabı (Resmi Rezervler hariç)	2036	373	..	5921	4091	..
Resmi Rezervlerdeki Değişim†	-1712	-80	..	-3412	581	..

Kaynak: TCMB.

† (-) işareti resmi rezervlerde artış anlamına gelmektedir.

2003 yılı Nisan ayında;

İhracat bir önceki yılın aynı ayına göre yüzde 30,3 oranında artarak 2,8 milyar ABD dolarından 3,6 milyar ABD dolarına yükselmiştir. Aynı dönemde ithalat da yüzde 22,3 oranında artarak 4,2 milyar ABD dolarından 5,2 milyar ABD dolarına çıkmıştır. Böylece, dış ticaret açığı 1,6 milyar ABD doları olmuş, ihracatın ithalatı karşılama oranı önceki aya göre gerileyerek yüzde 69,8 olmuştur. Cari işlemler hesabı 833 milyon ABD doları açık verirken, resmi rezervler hariç finans hesabı 373 milyon ABD doları fazla vermiştir.

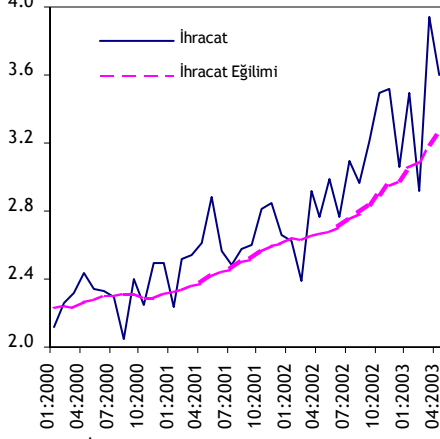
2003 yılı Ocak-Nisan döneminde;

İhracat bir önceki yılın aynı dönemine göre yüzde 30,6 oranında artarak 10,7 milyar ABD dolarından 14,0 milyar ABD dolarına yükselmiştir. Aynı dönemde ithalat da yüzde 32,3 oranında artarak 14,6 milyar ABD dolarından 19,3 milyar ABD dolarına çıkmıştır. Böylece, dış ticaret açığı 5,3 milyar ABD doları olmuş, ihracatın ithalatı karşılama oranı önceki yılın aynı dönemine göre gerileyerek yüzde 72,4 olmuştur. Cari işlemler hesabı 3,0 milyar ABD doları açık verirken, resmi rezervler hariç finans hesabı 4,1 milyar ABD doları fazla vermiştir.

ÖZET

İHRACAT

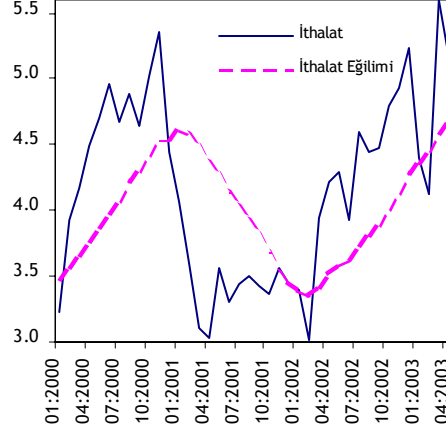
(milyar ABD doları)



Kaynak: DİE.

İTHALAT

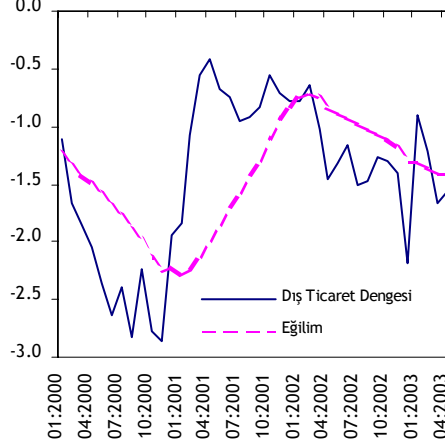
(milyar ABD doları)



Kaynak: DİE.

DIŞ TİCARET DENGESİ

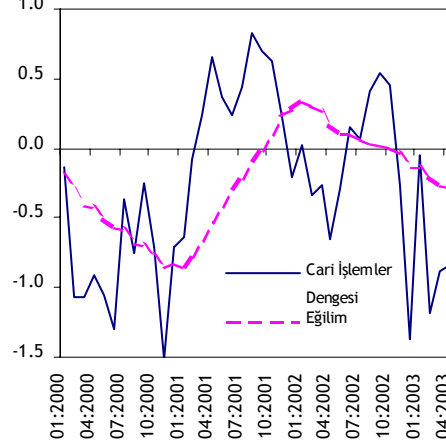
(milyar ABD doları)



Kaynak: DİE.

CARİ İŞLEMLER DENGESİ

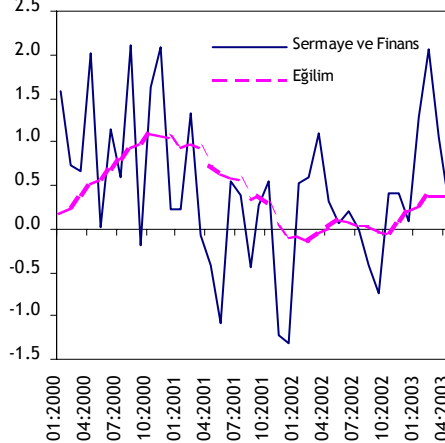
(milyar ABD doları)



Kaynak: TCMB.

SERMAYE ve FİNANS HESAPLARI

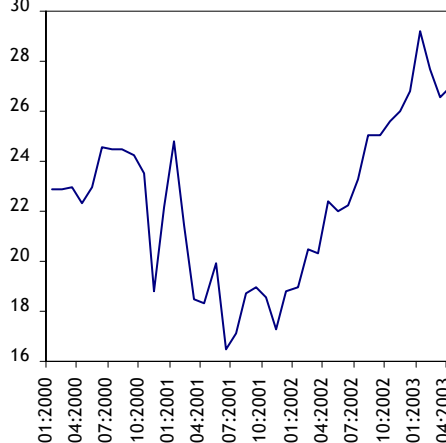
(milyar ABD doları)



Kaynak: TCMB.

TCMB ULUSLARARASI REZERVLERİ

(milyar ABD doları)



Kaynak: TCMB.

Eğilimler 12 aylık hareketli ortalama ile hesaplanmıştır.

I. DIŞ TİCARETİ ETKİLEYEN FAKTÖRLER

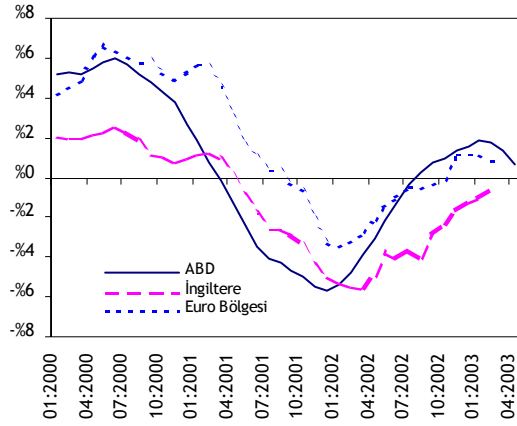
Dış Talep Gelişmeleri

1. ABD ekonomisinde 2002 yılının ikinci yarısında yakalanmış olan yukarı yönlü ivme 2003 yılı Mart ayından itibaren düşüş yönlü bir seyir izlemeye başlamıştır. Mart ayında sanayi üretimi endeksi bir önceki aya göre yüzde 0,8 oranında, Nisan ayında ise yüzde 0,4 oranında düşmüştür. 2002 Şubat ayından itibaren artış eğiliminde olan ABD'nin ithalatı Ocak ve Şubat aylarında söz konusu eğilimini artırarak devam ettirmiş, Mart ayında ise küçük çaplı bir düşüş yaşamıştır. ABD ekonomisinde Nisan ve Mayıs aylarında sırasıyla yüzde 6 ve yüzde 6,1 oranında gerçekleşen işsizlik oranları, 1994 yılından bu yana gerçekleşen en büyük oranlar olup sanayi üretiminde Mart ve Nisan ayındaki düşüşü destekler niteliktedir. Ancak, ABD'de vergi oranlarında indirimlere gidilmesi beklentisi ve ABD Merkez Bankası (FED) tarafından referans faiz oranının 0,25 puan düşürülmesi, ABD ekonomisinin yılın üçüncü çeyreğinden itibaren canlanma eğilimine gireceği beklentisini güçlendirmektedir.

2. Euro Bölgesinde beklenen büyümenin ilk çeyrekte görülememesi ve euronun ABD doları karşısında değer kazanması ile beraber; Avrupa Merkez Bankası, daha önce yüzde 1,1-2,1 aralığında açıkladığı Euro Bölgesi büyüme oranı tahminini yüzde 0,4-1,0 aralığında aşağıya doğru revize etmiştir. Ocak ve Şubat aylarında sınırlı oranda artan Euro Bölgesi sanayi üretim endeksi, Mart ayında düşmüştür. Özellikle bölgenin güçlü ekonomilerinden Almanya'nın sanayi üretiminin Nisan ayında bir önceki aya göre yüzde 1 oranında daralması, Euro Bölgesindeki toparlanmanın beklenenden daha geç olacağına işaret etmektedir.

SANAYİ ÜRETİMİ

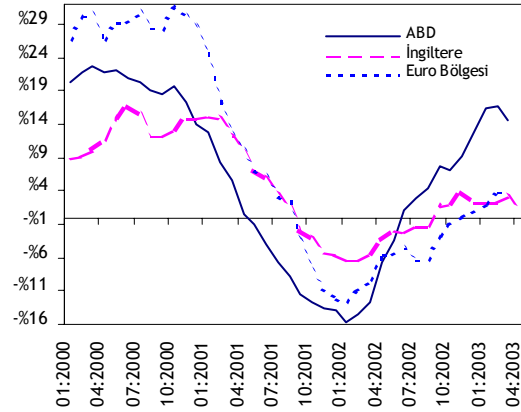
(mevsimsellikten arındırılmış, üç aylık hareketli ortalama, yıllık yüzde değişim)



Kaynak: IMF, ECB.

İTHALAT

(üç aylık hareketli ortalama, yıllık yüzde değişim)



Kaynak: IMF, ECB.

3. OECD'nin yayımladığı ve OECD ülkelerinin ekonomik faaliyetlerindeki devresel hareketler için ön gösterge niteliğinde olan CLI'nin¹ (Composite Leading Indicator) altı aylık büyüme oranı, 2003 yılı Ocak ayından bu yana gerileme eğilimindedir. Bir başka deyişle, CLI önümüzdeki dönemde OECD ülkelerinin ekonomilerinin bir canlanma sergilemeyeceğine işaret etmektedir.

4. CEPR (Centre for Economic Policy Research) tarafından yayınlanan EuroCOIN² (Coincident Indicator) göstergesi Euro Bölgesi için mevsimsellikten arındırılmış üç aylık gayri safi yurt içi hasıla (GSYİH) büyümesine ilişkin tahminleri göstermektedir. 2003 yılının Ocak ve Şubat aylarında artış eğilimi gösteren büyüme oranı, Mart ayından bu yana

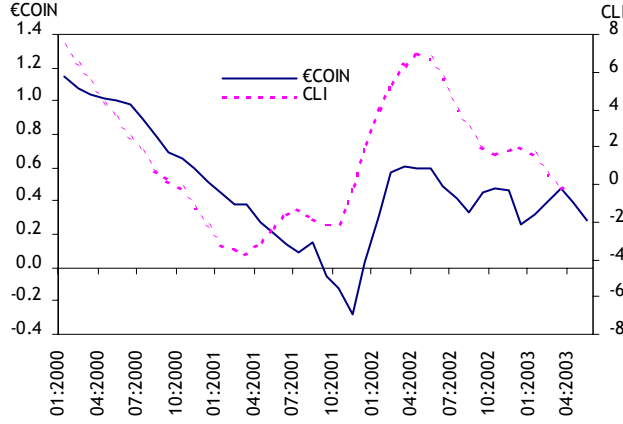
¹ CLI hakkında daha ayrıntılı bilgi için bakınız,

<http://www.oecd.org/oecd/pages/home/displaygeneral/0,3380,EN-statistics-509-15-no-no-no-509,00.html>.

² EuroCOIN hakkında daha ayrıntılı bilgi için bakınız, <http://www.cepr.org/data/Eurocoin/>.

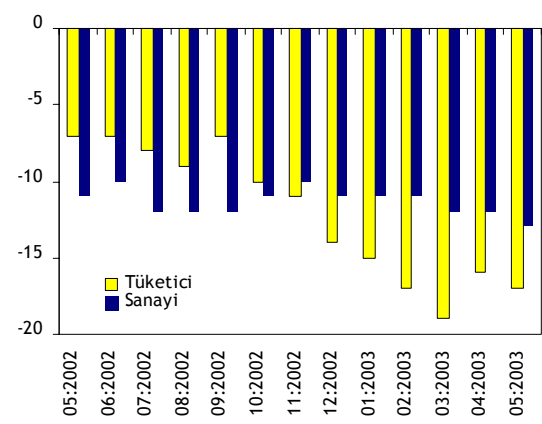
düşmektedir. Buna göre, Euro Bölgesinde GSYİH büyüme oranının özellikle ikinci çeyrekte düşük oranda artması beklenmektedir.

ÖNCÜ GÖSTERGELER: €COIN (3-aylık % değişim),
OECD CLI (yıllıklandırılmış 6-aylık % değişim)



Kaynak: CEPR, OECD.

TÜKETİCİ ve SANAYİ GÜVEN ENDEKSLERİ: AB
(mevsimsellikten arındırılmış)

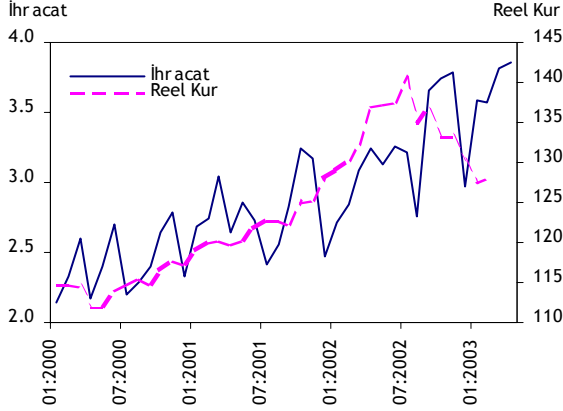


Kaynak: Eurostat.

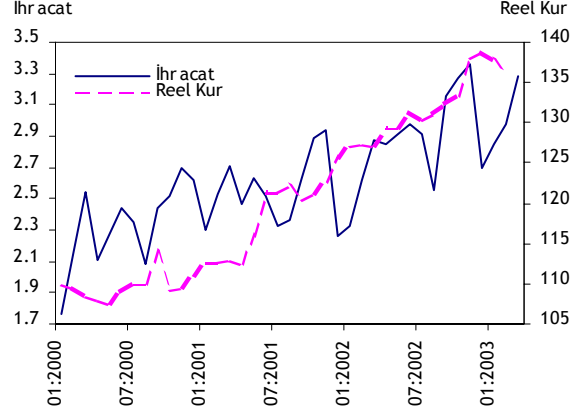
5. Küresel ekonomide yaşanan durgunluğun Avrupa ekonomilerindeki güveni olumsuz etkilediği görülmektedir. 2002 yılındaki yatay seyrine devam eden sanayici güven endeksi Mayıs ayında kötüleşmiştir. Yılın ilk çeyreğinde tüketici güveninde görülen azalma, Nisan ayında durmuş, ancak Mayıs ayında tekrar bozulmuştur.

AB'YE ADAY ÜLKELERDE İHRACAT ve REEL KUR (1995=100)†

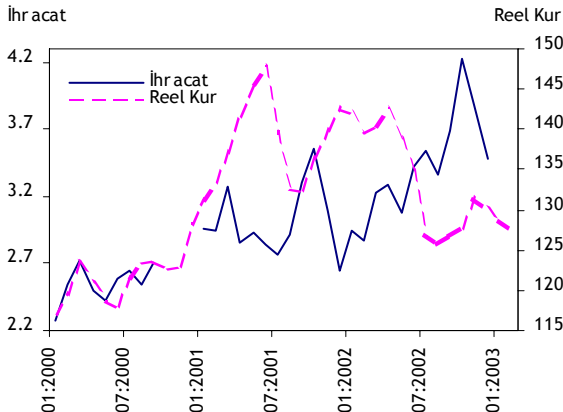
ÇEK CUMHURİYETİ



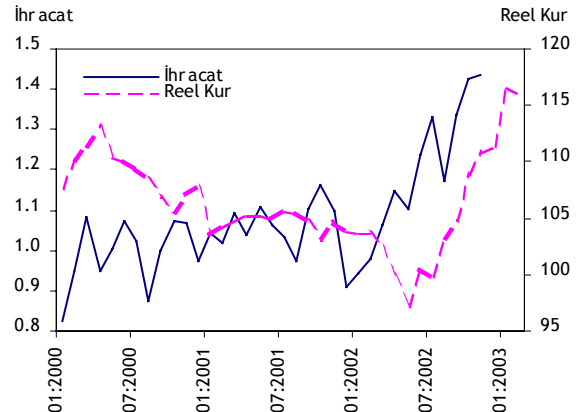
MACARİSTAN



POLONYA



SLOVAK CUMHURİYETİ



† Reel kur endeksindeki artış para biriminin güçlenmesini göstermektedir.
Kaynak: IMF.

RAKİP ÜLKELERDE İHRACAT (milyar ABD doları) ve REEL KUR (1995=100)†

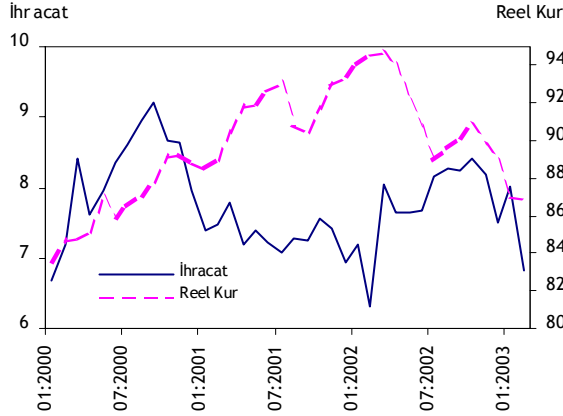
ÇİN



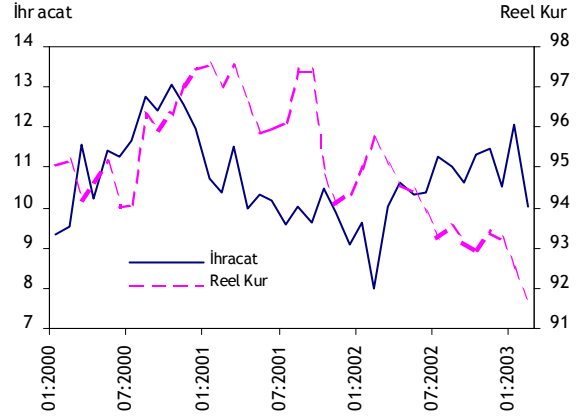
HONG KONG††



MALEZYA



SİNGAPUR



† Reel kur endeksindeki artış para biriminin güçlenmesini göstermektedir.

†† Hong Kong için reel kur bulunamadığından nominal efektif döviz kuru kullanılmıştır.

Kaynak: IMF.

6. 2003 yılı Ocak-Mart döneminde AB'nin Türkiye ile olan ticaret hacminde önemli artış gözlenmiştir. Söz konusu dönemde AB'nin Türkiye'den yaptığı ithalat geçen yılın aynı dönemine göre yüzde 14 oranında artarak 5,8 milyar euro olmuştur. AB'nin Türkiye'ye yönelik ihracatı ise söz konusu dönemde yüzde 17 oranında artarak, Çin'e yapılan ihracatın artış oranından sonraki en yüksek artış oranı olmuştur.

7. AB'ye aday ülkelerden Macaristan ve Slovak Cumhuriyeti para birimlerinde 2002 yılında gözlenen reel olarak güçlenme eğilimi 2003 yılı Şubat ayında durmuştur. Çek Cumhuriyeti ve Polonya para birimlerindeki reel değer kaybı eğilimi devam etmektedir.

8. Doğu Asya ülkeleri paralarındaki reel değer kaybı Şubat ayı itibariyle de devam etmektedir.

Yurt İçi Talep ve Üretim Gelişmeleri

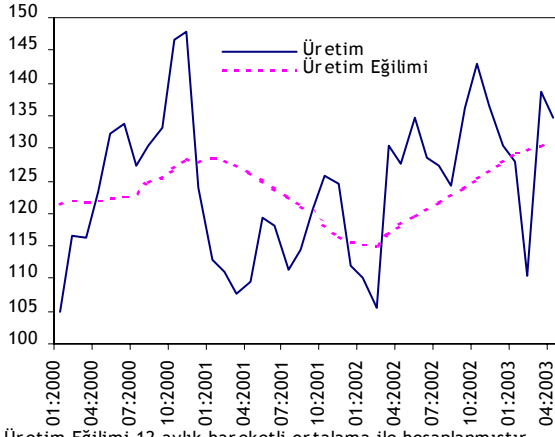
9. 2003 yılının ilk çeyreğinde gayri safi yurt içi hasıla (GSYİH) önceki yılın aynı dönemine göre yüzde 8,1 oranında artmıştır. Yılın ilk çeyreğinde tarımsal katma değer artış oranı önceki yılın aynı dönemine göre yüzde 7 olurken, sanayi sektörü katma değerindeki artış oranı yüzde 7,8 olmuştur.

10. Şubat ve Mart aylarında Irak savaşının yarattığı belirsizlik ortamı ile önceki yıl gözlenen yüksek oranlı üretim artışlarının yarattığı baz etkisi dolayısıyla yurt içi toplam sanayi üretiminin artış oranı Şubat ayından itibaren azalmaya başlamıştır. Nisan ayında sanayi üretimi geçen yılın aynı ayına göre yüzde 4,2 oranında artarken imalat sanayiindeki üretim artışı aynı dönemde yüzde 5,5 olmuştur.

11. Nisan ayında tekstil ürünleri ile elektrikli makine ve cihazlar imalatı önceki yılın aynı ayına göre sırasıyla yüzde 0,5 ve yüzde 28,1 oranında azalmıştır. Giyim eşyası imalatındaki

artış oranı (%3,9) ise aynı dönemde toplam imalat sanayii üretim artış oranından düşük kalmıştır. Diğer taraftan, Nisan ayında kimyasal madde ürünleri (%9,4), plastik-kauçuk ürünleri (%7,9), ana metal sanayii (%18,8) ile taşıt araçları ve karoseri (%47,5) imalatı yüksek artış oranları kaydetmiştir.

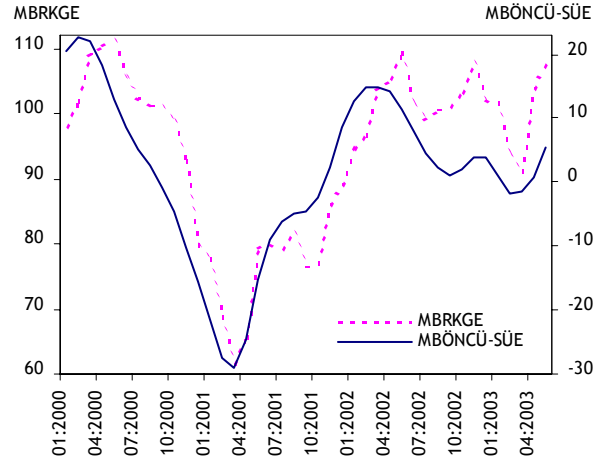
İMALAT SANAYİİ ÜRETİMİ (1994=100)



Üretim Eğilimi 12 aylık hareketli ortalama ile hesaplanmıştır.

Kaynak: DİE.

TÜRKİYE İÇİN ÖNCÜ GÖSTERGELER: MBRKGE, MBÖNCÜ-SÜE (6-aylık % değişim)



Kaynak: TCMB.

12. DİE İmalat Sanayi Aylık Eğilim Anketi Mayıs ayı sonuçlarına göre özel imalat sanayiinde kapasite kullanım oranı önceki yılın aynı ayına göre 4,5 puan yükselerek yüzde 76,8 olmuştur. Aynı ankete göre, işyerleri Mayıs ayında toplam imalat sanayii üretiminin önceki yılın aynı ayına göre yüzde 3,9 oranında, Haziran ayında ise yüzde 17,3 oranında artacağı tahmininde bulunmuşlardır. Gerek işyerlerinin tahminleri, gerekse kapasite kullanım oranlarındaki artış eğilimi, önümüzdeki dönemde üretimin artmaya devam edeceği görüşünü desteklemektedir.

13. Nitekim, Türkiye Cumhuriyet Merkez Bankası (TCMB) tarafından oluşturulan bileşik öncü göstergeler endeksinin (MBÖNCÜ-SÜE) altı aylık yüzde değişimi Nisan ayında yeniden pozitif değer almış, Mayıs ayında ise önemli miktarda artış kaydetmiştir. Öncü göstergenin yıllıklandırılmış altı aylık yüzde değişimi sanayi üretiminin devrelerindeki değişime önceden işaret etmektedir.

14. Ayrıca, yine TCMB tarafından oluşturulan Reel Kesim Güven Endeksi, Irak savaşının etkisiyle Şubat ve Mart aylarında 100 değerinin altına düşerek reel kesimin ekonominin gidişatına olan güveninin olumsuz döndüğüne işaret etmiştir. Ancak, Nisan ve Mayıs aylarında endeks yeniden artışa geçerek 100 değerinin üzerine çıkmıştır. Reel kesimin güvenindeki olumlu işaretler de üretim artışını destekleyici bir başka unsurdur.

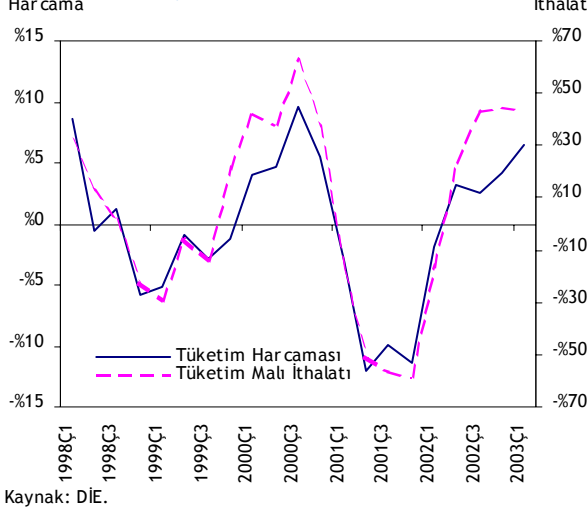
15. DİE tarafından açıklanan GSYİH istatistiklerine göre yurt içi talepteki toparlanma eğilimi devam etmektedir. Özel sektörün yurt içi yatırım harcamaları 2003 yılının ilk çeyreğinde önceki yılın aynı dönemine göre yüzde 20,4 oranında yükselmiştir. Özel sektörün yatırım harcamalarındaki artış aynı dönemde yüzde 53 oranında artış kaydeden makine teçhizat yatırımlarındaki artıştan kaynaklanmış, bina inşaatı yoluyla sabit sermaye oluşumu bu dönemde yüzde 15,5 oranında azalmıştır.

16. Yılın ilk çeyreğinde özel tüketim harcamaları önceki yılın aynı dönemine göre yüzde 6,5 oranında artmıştır. Dayanıklı tüketim mallarına yapılan harcamada kaydedilen yüzde 20,4 oranındaki artış dikkat çekicidir.

17. CNBC-e tarafından hazırlanan Tüketici Güven Endeksinde göre 2003 yılının Ocak ayından itibaren Irak'la ilgili gelişmeler yurt içi tüketici güvenini olumsuz etkilemiştir. Savaşın son ermesini takiben CNBC-e Tüketici Güven Endeksi Nisan ayında 69,75'ten 91,32'ye, Mayıs ayında ise 112,82'ye yükselmiştir.

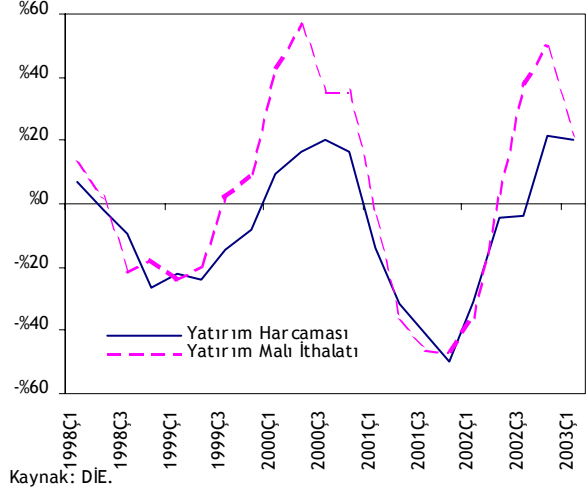
ÖZEL NİHAİ TÜKETİM HARCAMALARI ve TÜKETİM MALİ İTHALATI: REEL

(yıllık yüzde değişim)



ÖZEL SEKTÖR YATIRIM HARCAMALARI ve YATIRIM MALİ İTHALATI: REEL

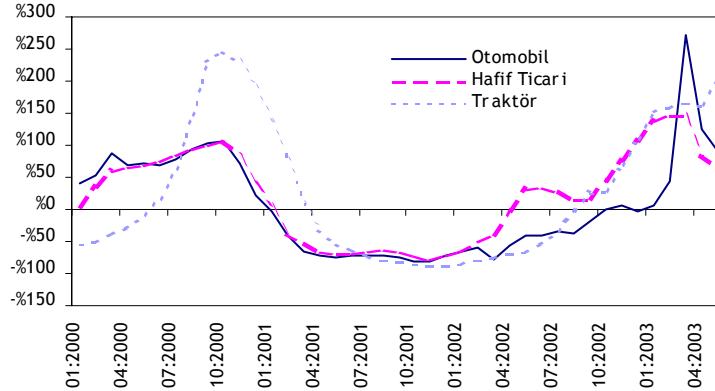
(yıllık yüzde değişim)



18. Yurt içi talepte gözlenen canlanma eğilimine paralel olarak Ocak-Nisan döneminde otomobil satışları geçen yılın aynı dönemine göre yüzde 168,3 oranında, hafif ticari araç satışları ise yüzde 111,1 oranında artmıştır. Mayıs ayında da söz konusu eğilim devam etmiş, otomobil satışları önceki yılın aynı ayına göre yüzde 78,4 oranında, hafif ticari araç satışları ise yüzde 48,5 oranında artmıştır.

TAŞIT ARAÇLARI SATIŞI: BÜYÜME ORANI

(üç aylık hareketli ortalama, yıllık % değişim)



19. Ocak-Nisan döneminde trafiğe kaydı yapılan motorlu taşıt araçları sayısındaki artış oranı (yüzde 80,2) da taşıt araçları satışındaki gelişmeleri teyit etmektedir.

Fiyatlar

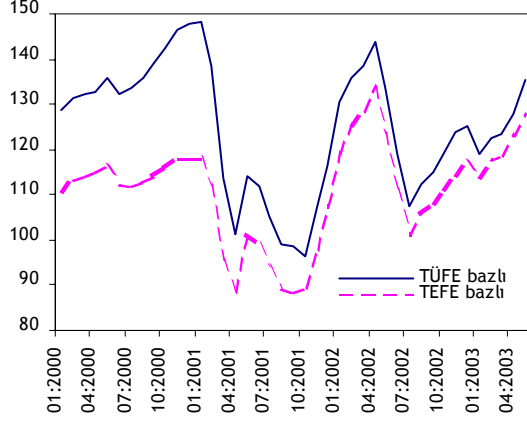
20. Nisan ayında 1 ABD doları + 0,77 eurodan oluşan nominal döviz sepeti önceki aya göre yüzde 1,5 oranında, Mayıs ayında ise yüzde 5,8 oranında gerilemiştir. Aynı dönemde Türk lirası, önceki yılın ikinci yarısından itibaren gözlenen güçlenme eğilimini sürdürmüştür. Ocak-Mayıs döneminde Türk lirası, dış ticaret ortaklarının para birimlerine karşı önceki yıl ortalamasına göre TÜFE bazlı endeks kullanıldığında yüzde 0,3 oranında, TEFE bazlı endeks kullanıldığında yüzde 3,1 oranında reel olarak değer kazanmıştır.

21. Euro önceki yılın ilk yarısından itibaren ABD dolarına karşı değer kazanmaktadır. Nisan ve Mayıs aylarında euro ABD dolarına karşı ortalama olarak sırasıyla yüzde 0,3 ve yüzde 6,3 oranında değer kazanarak Mayıs ayında ortalama 1,1518 değerine ulaşmıştır.

Euro/dolar paritesinin Türk dış ticaretine etkisi ayrıntılı olarak sayfa 15'teki Kutu'da incelenmektedir.

REEL EFEKTİF DÖVİZ KURU

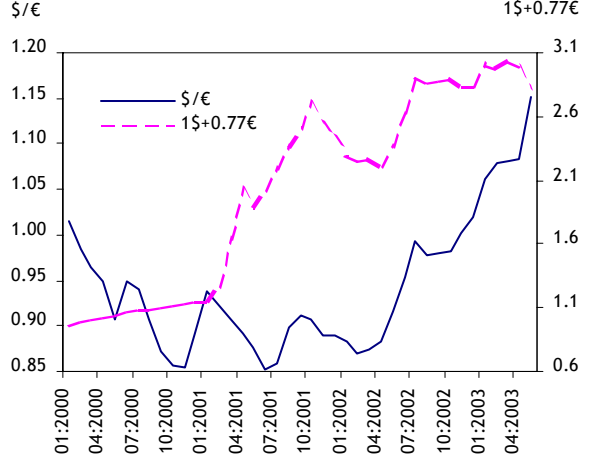
(1995=100)†



† Reel kur endeksindeki artış Türk lirasının güçlenmesini göstermektedir.
Kaynak: TCMB.

USD/EUR PARİTESİ ve

NOMİNAL DÖVİZ KUR SEPETİ



REEL EFEKTİF DÖVİZ KURU (aylık yüzde değişim)†

	2002							2003				
	Haz	Tem	Ağu	Eyl	Eki	Kas	Ara	Oca	Şub	Mar	Nis	May
Türkiye												
TÜFE bazlı	-10.9	-9.5	4.3	2.7	3.3	3.9	1.4	-4.9	2.9	0.7	3.5	5.9
TEFE bazlı	-10.4	-8.6	4.3	2.2	3.0	2.8	2.4	-2.8	3.6	0.7	3.6	3.6
Çek Cumhuriyeti	0.2	2.2	-4.0	1.2	-2.4	0.0	-2.3	-2.1	0.4			
Slovakya	3.3	-0.6	3.3	1.6	3.9	1.7	0.5	4.9	-0.6			
Macaristan	1.5	-0.8	0.5	1.0	0.7	3.6	0.5	-0.7	-1.6			
Polonya	-2.8	-5.9	-0.8	0.7	0.8	2.9	-1.0	-1.2	-1.0			
Hong Kong ††	-1.4	-1.9	0.7	0.3	-1.7	-0.6	1.9	-1.6	-0.1			
Malezya	-1.5	-2.0	0.8	0.5	0.9	-1.1	-1.0	-2.1	-0.1			
Singapur	-0.6	-0.7	0.3	-0.4	-0.2	0.5	-0.2	-0.8	-1.0			
Çin	-1.0	-2.4	0.0	0.3	1.1	-0.8	-1.0	-2.2	-0.1			

Kaynak: TCMB, IMF.

† Reel kur endeksindeki artış söz konusu para biriminin güçlenmesini göstermektedir.

†† Hong Kong için reel kur bulunamadığından nominal efektif döviz kuru kullanılmıştır.

22. İhracat ve ithalat fiyatlarına ilişkin en güncel veriler Mart ayına aittir. Buna göre dış ticaret hadleri 2002 yılının son çeyreğinden itibaren iyileşme eğilimi sergilemektedir.

23. İthalat fiyatları Ağustos 2002'den itibaren, özellikle ham petrol fiyatlarındaki artış kaynaklı olarak, yıllık bazda yükselmeye başlamıştır. İhracat fiyatları ise Ekim 2002'den bu yana yükselmektedir.

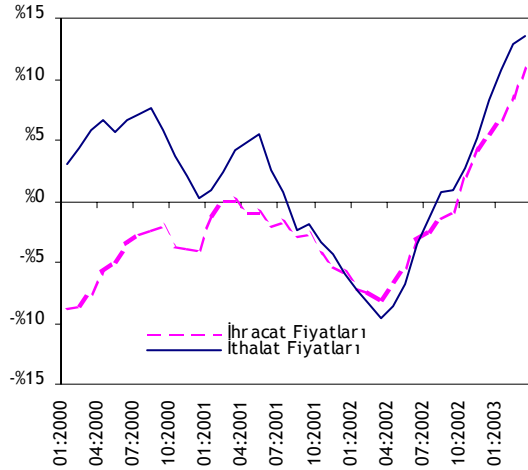
24. İmalat sanayii ihracat fiyatları Ocak-Mart döneminde ortalama olarak yıllık bazda yüzde 12,8 oranında yükselmiştir. Toplam ihracat içindeki payı en yüksek sektörlerden olan tekstil ürünleri ve giyim eşyası ihracat fiyatları bu dönemde yıllık olarak sırasıyla yüzde 13,6 ve yüzde 16,2 oranında yükselmiştir. Ana metal sanayii ve kara taşıtları ihracat fiyatları da bu dönemde yüksek oranlı artışlar kaydetmiştir.

25. İthalat fiyatları Ocak-Mart döneminde önceki yılın aynı ayına göre yüzde 13,6 oranında yükselmiştir. Bu artış büyük ölçüde ham petrol ve doğalgaz fiyatlarındaki yıllık yüzde 40,3 oranındaki artıştan kaynaklanmıştır. Aynı dönemde imalat sanayii ithalat fiyatları yıllık bazda yüzde 9,2 oranında artmıştır.

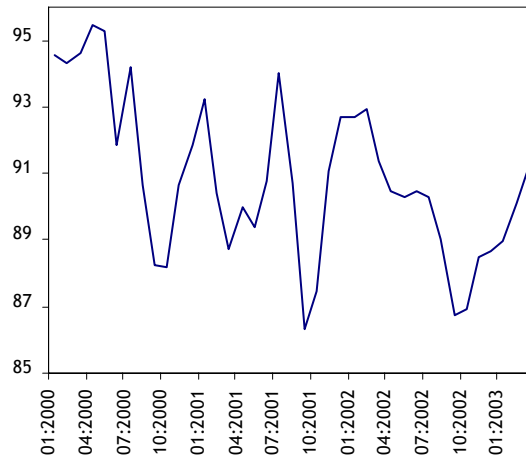
İHRACAT ve İTHALAT FİYAT ENDEKSLERİ (1994=100)

	2002										2003		
	Nis	May	Haz	Tem	Ağu	Eyl	Eki	Kas	Ara	Oca	Şub	Mar	
İhracat Fiyat Endeksi	82.5	82.8	84.3	84.9	83.7	83.9	84.4	85.3	87.7	89.6	92.7	92.3	
İmalat	81.1	81.9	84.2	85.0	83.6	84.4	84.3	85.1	87.7	89.9	93.4	93.1	
Tekstil Ürünleri	77.5	79.6	82.8	82.2	78.7	79.0	78.7	82.0	85.2	86.9	90.0	87.5	
Giyim Eşyası	85.1	85.9	87.8	89.8	89.1	86.6	83.8	85.0	91.7	94.5	99.1	97.5	
Kimyasal Madde ve Ürünler	80.0	83.9	84.1	86.6	85.8	85.4	86.4	87.3	88.2	89.8	92.5	92.9	
Ana Metal Sanayi	77.7	78.0	82.7	85.9	89.8	87.0	88.5	90.6	89.3	90.6	98.7	104.8	
Makine ve Teçhizat İmalatı	79.8	79.3	79.4	80.0	77.8	80.1	81.2	79.9	83.7	85.2	85.5	83.0	
Elektrikli Makine ve Cihazlar	67.1	70.4	69.4	68.8	67.4	72.5	74.1	72.9	75.6	76.3	74.3	72.1	
Motorlu Kara Taşıtları	85.4	85.1	89.5	91.3	87.7	91.4	93.5	93.5	95.0	93.3	94.2	96.3	
İthalat Fiyat Endeksi	91.2	91.7	93.2	94.0	94.0	96.7	97.1	96.4	98.9	100.7	102.9	101.2	
Madencilik ve Taşocakçılığı	143.3	140.0	141.7	148.4	153.7	153.9	161.0	145.0	157.1	169.2	179.2	169.6	
Ham Petrol ve Doğalgaz	149.5	145.6	147.2	156.4	162.0	163.0	170.2	151.3	166.6	178.5	190.6	181.3	
İmalat	86.4	87.2	88.1	88.5	87.6	90.3	90.2	91.3	92.4	91.9	93.4	93.6	
Tekstil Ürünleri	81.1	83.2	81.2	80.6	78.4	82.7	84.8	85.0	88.1	84.0	85.2	87.9	
Kimyasal Madde ve Ürünler	90.3	89.4	91.5	93.6	91.6	94.1	92.9	95.2	97.4	97.1	100.8	100.7	
Ana Metal Sanayi	81.4	81.4	83.8	85.4	86.4	85.2	84.2	89.0	91.5	93.0	95.8	94.9	
Makine ve Teçhizat İmalatı	89.2	89.3	88.2	87.2	86.8	91.6	91.6	94.7	97.5	92.8	91.6	91.5	
Elektrikli Makine ve Cihazlar	66.1	69.8	71.3	69.5	68.8	70.2	70.7	67.7	67.9	67.2	65.8	66.8	
Motorlu Kara Taşıtları	80.1	86.7	86.8	85.4	90.2	90.3	86.4	85.7	88.7	89.6	88.7	88.4	

Kaynak: DİE.

İHRACAT ve İTHALAT FİYATLARI
(3-aylık hareketli ortalama, yıllık % değişim)

Kaynak: DİE.

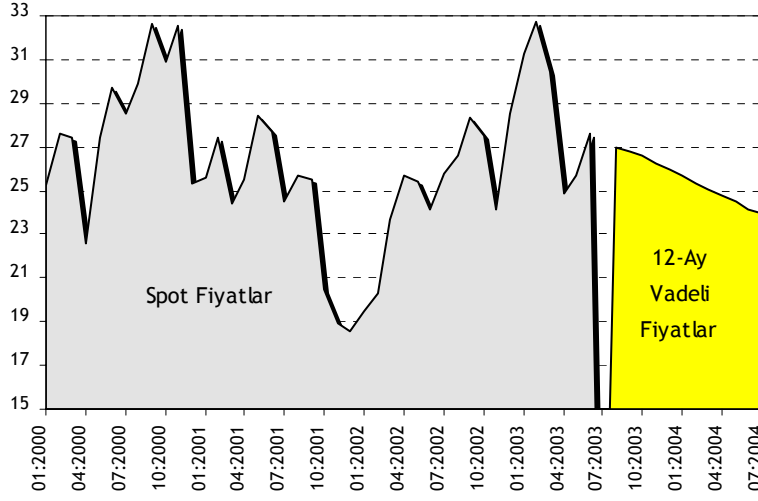
DIŞ TİCARET HADLERİ (İhracat
Fiyatları/İthalat Fiyatları) (1994=100)

26. OPEC ham petrol üretimi Mayıs ayında günlük 221 bin varil kadar artmıştır. Irak hariç OPEC ham petrol üretimi, 1 Haziran 2003 tarihinde belirlenen üretim kotalarını günlük 720 bin varil kadar aşmıştır. OPEC'in 11 Haziran 2003 tarihinde yapmış olduğu olağanüstü toplantıda, Irak'ın petrol arzındaki belirsizlikler, yüksek fiyatlar ve düşük stok düzeyleri gerekçe gösterilerek üretim kotalarında kesintiye gidilmemesi ve mevcut üretim hedeflerinin korunması kararlaştırılmıştır. OPEC'in gelecek toplantısı 31 Temmuz 2003 tarihinde yapılacaktır.

27. Irak savaşının bitmesinin ardından uluslararası piyasalarda ham petrol fiyatları gerilemeye başlamıştır. Nisan ayında Brent petrolünün varil fiyatı önceki aya göre ortalama olarak yüzde 18,3 oranında gerilemiştir. ABD rafinerilerinde petrol rafine faaliyetlerinin çok yüksek düzeylere ulaşması, Kuzey Denizi petrol kuyularındaki bakım süreci, Orta Doğu'daki

siyasi gerginlik ve dolardaki değer kaybından ötürü Mayıs ayında uluslararası piyasalarda ham petrol fiyatları yükselmiş, Brent petrolü yüzde 3,2 oranındaki artışla varil başına ortalama 25,7 ABD dolarına ulaşmıştır.

HAM PETROL FİYATLARI: BRENT SPOT ve 12-AY VADELİ (aylık ortalama, ABD doları/varil)



Vadeli Fiyatlar	
	23.06.2003
Ağustos 2003	26.93
Eylül 2003	26.82
Ekim 2003	26.57
Kasım 2003	26.28
Aralık 2003	25.96
Ocak 2004	25.65
Şubat 2004	25.34
Mart 2004	25.03
Nisan 2004	24.74
Mayıs 2004	24.46
Haziran 2004	24.18
Temmuz 2004	23.92

Kaynak: oilnergy.com.

Not: 23.06.2003 tarihinde International Petroleum Exchange'de oluşan vadeli fiyatlar.

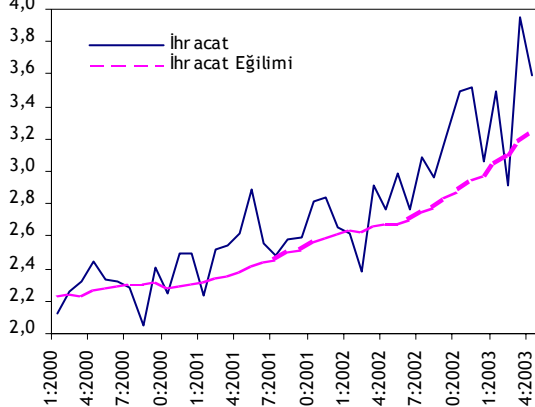
II. İHRACAT

Genel Değerlendirme

28. İhracat 2003 yılının Nisan ayında bir önceki yılın aynı ayına göre yüzde 30,3 oranında artarak 3,6 milyar ABD doları olmuştur. Aynı ayda, imalat sanayii ürünleri ihracatı ile tarım ve ormancılık ürünleri ihracatı sırasıyla yüzde 31,4 ve yüzde 13 oranında artmıştır.

İHRACAT ve İHRACAT EĞİLİMİ†

(milyar ABD doları)

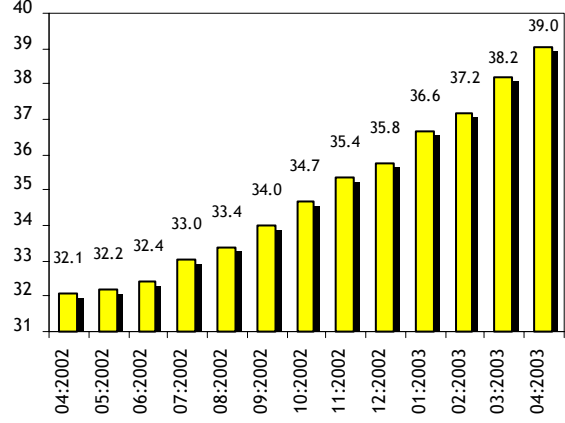


† İhracat eğilimi 12 aylık hareketli ortalama ile hesaplanmıştır.

Kaynak: DİE.

İHRACAT

(on iki aylık, milyar ABD doları)



Kaynak: DİE.

İHRACAT (milyon ABD doları)

	Nisan				Ocak-Nisan			
	2002	2003	% Değişim	% Katkı	2002	2003	% Değişim	% Katkı
Toplam	2761	3597	30,3		10682	13951	30,6	
Tarım ve Ormancılık	130	147	13,0	0,6	639	737	15,3	0,9
Balıkçılık	3	2	-25,2	0,0	12	19	57,5	0,1
Madencilik ve Taşocakçılığı	33	34	3,9	0,0	110	131	18,6	0,2
İmalat	2593	3407	31,4	29,5	9907	13033	31,5	29,3
Diğer	2	8	281,4	0,2	13	31	146,1	0,2
Önemli Fasıllar:								
Örme giyim eşyası	319	421	32,2	3,7	1320	1724	30,6	3,8
Örülmemiş giyim eşyası	253	298	17,6	1,6	1014	1231	21,4	2,0
Kara taşıtları ve bunların aksam, parçaları	239	447	86,6	7,5	880	1467	66,8	5,5
Elektrikli makine ve cihazlar	238	222	-6,9	-0,6	829	939	13,2	1,0
Demir ve çelik	190	233	23,1	1,6	674	1007	49,5	3,1
Demir veya çelikten eşya	92	104	12,6	0,4	481	398	-17,2	-0,8
Kazanlar, makineler, mekanik cihazlar	164	238	45,1	2,7	575	833	44,9	2,4
Dokumaya elverişli maddelerden hazır eşya	100	125	25,3	0,9	365	481	31,9	1,1
Yenilen meyveler	56	47	-15,7	-0,3	300	320	6,7	0,2
Pamuk, pamuk ipliği, pamuklu mensucat	65	86	32,6	0,8	263	330	25,4	0,6

Kaynak: DİE.

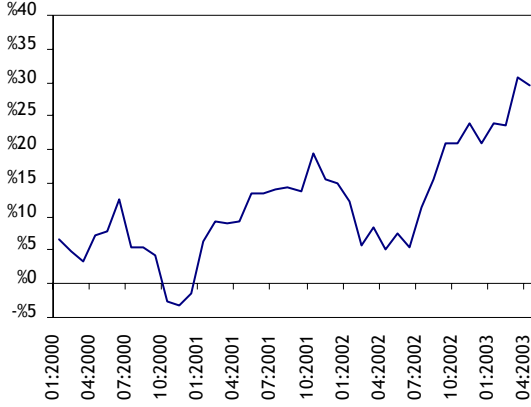
29. Öncü göstergeler dış talepte önümüzdeki dönemde önemli ölçüde bir canlanma kaydedilmeyeceğine işaret etmektedir. Gerek Euro Bölgesinde, gerekse ABD ekonomisinde durgunluğun devam ettiği görülmektedir. İç talepte canlanma eğiliminin başlamasına rağmen, hızlı artan üretim üreticilerin yurt dışı pazarlara yönelmesinin devam etmesini

sağlamıştır. Birim ücretlerin düşük seviyesi ve saat başına verimlilikteki artış da söz konusu eğilimi desteklemektedir.

30. 2003 Mart ayında sıçrama gösteren ihracat büyüme oranı (üç aylık hareketli ortalamaların yıllık yüzde değişimi) Nisan ayında yüksek düzeyini korumakla beraber gerilemiştir. 2002 yılının son çeyreğinden itibaren yükselmeye başlayan ve Kasım ayından itibaren pozitif değerler alan tarım ve hayvancılık sektörü ihracatı bu eğilimini Nisan ayında da korumuştur. İmalat sanayii ürünleri ihracatının aynı şekilde hesaplanan büyüme oranı ise Nisan ayında tarım ve hayvancılık sektörü ihracatına paralel bir seyir izlemiştir.

İHRACAT: BÜYÜME ORANI

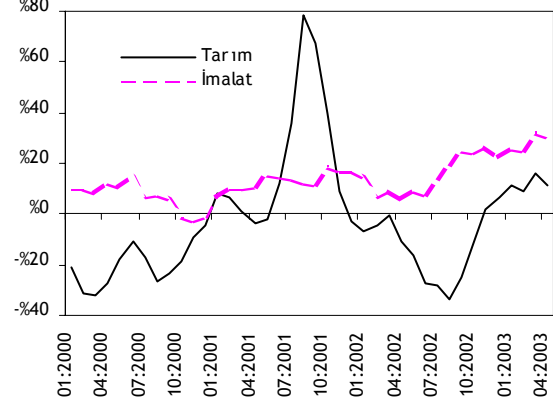
(üç aylık hareketli ortalama, yıllık % değişim)



Kaynak: DİE.

İHRACAT: SEKTÖREL BÜYÜME ORANLARI

(üç aylık hareketli ortalama, yıllık % değişim)



Kaynak: DİE.

İHRACAT: ÜLKE DAĞILIMI (milyon ABD doları)

	Nisan					Ocak-Nisan				
	2002		2003		%	2002		2003		%
	Değer	Pay (%)	Değer	Pay (%)		Değer	Pay (%)	Değer	Pay (%)	
Toplam	2761	..	3597	..	30,3	10682	..	13951	..	30,6
OECD Ülkeleri	1789	64,8	2334	64,9	30,4	6861	64,2	9213	66,0	34,3
Avrupa Birliği Ülkeleri	1379	50,0	1862	51,8	35,0	5367	50,2	7367	52,8	37,3
EFTA Ülkeleri	33	1,2	49	1,3	48,7	122	1,1	156	1,1	27,8
Diğer OECD Ülkeleri	377	13,7	423	11,8	12,3	1372	12,8	1689	12,1	23,1
OECD dışı	858	31,1	1117	31,0	30,2	3447	32,3	4201	30,1	21,9
Avrupa Ülkeleri	271	9,8	361	10,0	33,4	1105	10,3	1347	9,7	21,9
Afrika Ülkeleri	133	4,8	203	5,6	51,9	553	5,2	702	5,0	26,9
Amerika Ülkeleri	20	0,7	16	0,4	-22,3	96	0,9	79	0,6	-17,5
Orta Doğu Ülkeleri	271	9,8	322	9,0	18,8	1088	10,2	1297	9,3	19,2
Diğer Asya Ülkeleri	149	5,4	212	5,9	41,8	542	5,1	745	5,3	37,6
Diğer Ülkeler	12	0,4	3	0,1	-79,4	63	0,6	31	0,2	-50,8
Türkiye Serbest Bölgeleri	114	4,1	146	4,1	28,8	374	3,5	537	3,9	43,8
Seçilmiş Ülkeler										
Almanya	431	15,6	561	15,6	30,2	1746	16,3	2332	16,7	33,6
ABD	269	9,7	290	8,1	8,0	987	9,2	1192	8,5	20,7
İngiltere	226	8,2	285	7,9	26,1	801	7,5	1041	7,5	30,0
İtalya	179	6,5	231	6,4	28,8	728	6,8	979	7,0	34,5
Fransa	175	6,4	202	5,6	15,0	643	6,0	806	5,8	25,5
Rusya	83	3,0	100	2,8	19,8	445	4,2	374	2,7	-16,0

Kaynak: DİE.

31. Nisan ayında ihracat artışına en büyük katkıyı yapan mal grupları sırasıyla kara taşıtları, örme ve örülmemiş giyim eşyası, kazanlar, makineler ve mekanik cihazlar ile demir

ve çelik ihracatı olmuştur. Bu ayda söz konusu sektörlerin ihracatı toplam ihracatın yüzde 46'sını oluşturmuştur.

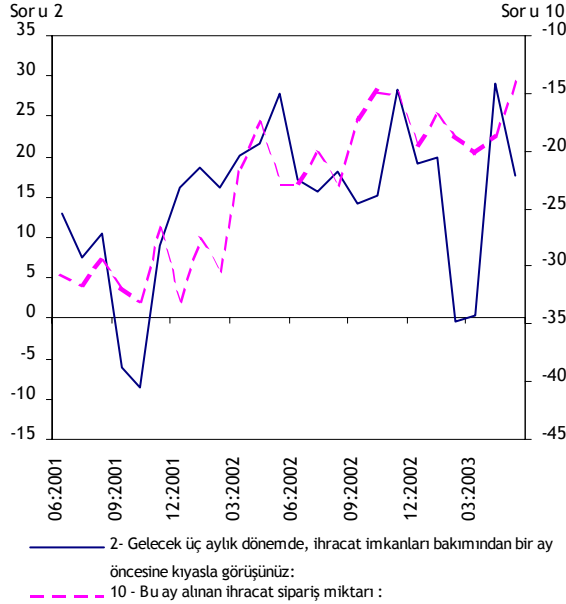
32. Nisan ayında AB ülkelerine yapılan ihracat yüzde 35 oranında, ABD'ye yapılan ihracat ise yüzde 8 oranında artmıştır. Irak'a yönelik hareketin sona ermesiyle birlikte Orta Doğu ülkelerine yapılan ihracat toparlanmaya başlamıştır. 2002 yılının son çeyreğinden itibaren gerilemeye başlayan Rusya'ya yapılan ihracat, Nisan ayında bu eğilimini tersine çevirmiş ve yüzde 19,8 oranında artmıştır.

Görünüm

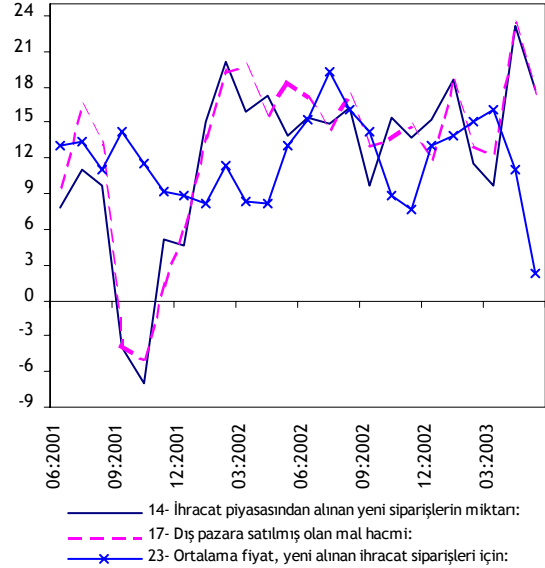
33. TCMB İktisadi Yönelim Anketi Mayıs ayı sonuçlarına göre, gelecek üç aylık dönemde, özellikle Irak savaşının yarattığı belirsizliğin ortadan kalkması nedeniyle Nisan ayında bir önceki aya göre ihracat imkânlarında beklenen iyileşme eğilimi, Mayıs ayında zayıflamıştır. Nitekim, ihracat siparişi alınmasını kısıtlayan faktörler içinde dış konjonktürün payı gerilerken, fiyat rekabetinin payında Mayıs ayında artış gözlenmiştir.

34. Mayıs ayında alınan toplam ihracat sipariş miktarı önceki aylara göre gerilemeye devam ederken, gelecek üç aylık dönemde ihracat siparişlerindeki artışın yavaşlaması beklenmektedir.

İHRACATA İLİŞKİN BEKLENTİLER



Kaynak: TCMB İktisadi Yönelim Anketi.



Kaynak: TCMB İktisadi Yönelim Anketi.

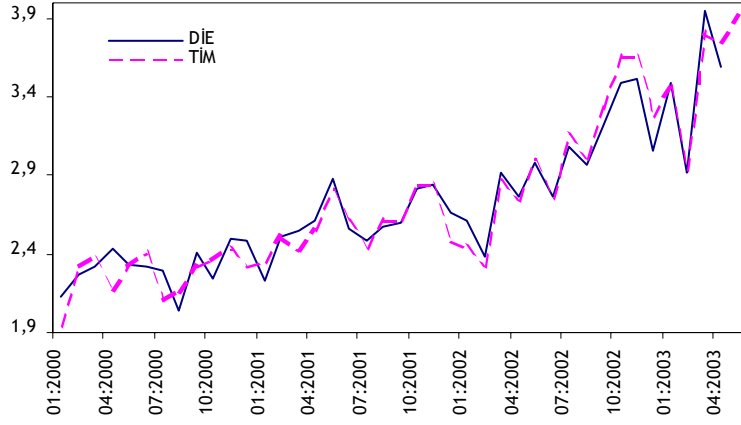
35. Mayıs ayında Türk lirası 2002 sonuna göre tüketici fiyatları kullanılarak hesaplanan reel efektif döviz kuru endeksine göre ortalama olarak yüzde 8 oranında, toptan eşya/üretici fiyatları kullanılarak hesaplanan endekse göre yüzde 8,8 oranında güçlenmiştir. Ayrıca, aynı dönemde euronun ABD doları karşısında yüzde 13 değerlenmesi, Euro Bölgesine yapılan ihracatın ABD doları cinsinden değerini artırarak ihracat gelirlerini olumlu etkilemiştir.

36. Türkiye İhracatçılar Meclisi (TİM) verilerine göre ihracat Mayıs ayında önceki yılın aynı ayına göre yüzde 30,7 oranında artarak 3,9 milyar ABD doları olmuştur. On iki aylık ihracat Mayıs ayında 40,7 milyar ABD dolarına ulaşmıştır.

37. TİM'in kendi sınıflaması dahilinde, tarım ürünleri ihracatı Mayıs ayında önceki yılın aynı ayına göre yüzde 38,5 oranında artmıştır.

38. TİM kayıtlarına göre sanayi ürünleri ihracatı ise Mayıs ayında yüzde 30 oranında artmıştır. Hazır giyim ve konfeksiyon, demir ve demir dışı metaller ile taşıt araçları ihracatı Mayıs ayında da, önceki aylarda kaydettiği olumlu eğilimi sürdürmüştür. Söz konusu sektörler, Mayıs ayındaki toplam ihracatın yüzde 54,6'sını oluşturmaktadır.

İHRACAT: DİE-TİM KARŞILAŞTIRMASI (milyar ABD doları)



Kaynak: DİE, TİM.

EURO/DOLAR PARİTESİNİN DIŞ TİCARETE ETKİSİ

Türkiye'nin dış ticaretinde, ABD doları ve Avrupa para birimleri ağırlıklı olarak kullanılmaktadır. Yabancı para birimleri arasındaki parite hareketleri ABD doları cinsinden kaydedilerek takip edilen dış ticaret istatistiklerinde önemli değişimlere yol açabilmektedir. Örneğin, ABD dolarının diğer yabancı paralar karşısındaki değer kaybı, ihracat-ithalat üzerinde parite etkisinden kaynaklı bir artış yaratacaktır. Söz konusu artışın derecesi, ABD dolarının gerek ihracat gerekse ithalat içindeki payına bağlı bulunmaktadır.

Cari pariteler kullanılarak yapılan hesaplara göre 2002 yılında Türkiye'nin ihracatının yüzde 44,8'i ABD doları cinsinden, yüzde 46,8'i ise euro ve euroyu oluşturan para birimleri cinsinden yapılmıştır. Aynı dönemde yapılan ithalatın ise yüzde 56,5'i ABD doları cinsinden, yüzde 37,5'i ise euro ve euroyu oluşturan para birimleri cinsinden yapılmıştır.

DIŞ TİCARETİN DÖVİZ KOMPOZİSYONU (yüzde)

	İhracat					İthalat				
	1999	2000	2001	2002	2003*	1999	2000	2001	2002	2003*
ABD Doları	52.5	50.8	49.5	44.8	43.1	52.9	57.0	61.2	56.5	58.2
Euro**	40.2	41.3	42.9	46.8	49.2	36.8	35.4	33.0	37.5	36.4
İngiliz Sterlini	5.1	5.5	5.7	6.6	6.0	3.1	2.5	2.2	2.0	1.8
Diğer	2.3	2.4	2.0	1.8	1.7	7.1	5.1	3.7	4.1	3.5

Kaynak: DİE.

* Ocak-Nisan dönemi.

** Euro ve euroyu oluşturan para birimlerini içermektedir.

2001 yılında önceki yıla göre ABD doları karşısında yüzde 3,1 oranında değer kaybeden euro, 2002 yılının Mart ayından itibaren değer kazanmaya başlamıştır. 2002 yılında euronun ABD doları karşısındaki yükselişi yıllık ortalama bazda yüzde 5,6 olmuş, 2003 yılının ilk yarısında ise hızlanarak yüzde 16,8'e ulaşmıştır. Böylelikle 2002 yılının Şubat ayında ortalama 0,8699 olan euro/dolar paritesi, 2003 yılının 1-26 Haziran döneminde ortalama 1,1716 ABD dolarına yükselmiştir.

2002 yılına kadar ABD doları cinsinden yapılan ihracat toplam ihracat içinde en büyük paya sahip iken, euronun ABD dolarına karşı değer kazanmasına paralel olarak euro cinsinden yapılan ihracat, toplam ihracat içinde en büyük paya sahip olmuştur. Bu dönemde, ABD dolarının payında azalma gözlenmiştir. İthalatın döviz kompozisyonunda da 2002 yılından itibaren benzer bir gelişim gözlenmiştir.

Özellikle 2003 yılının ilk yarısında euronun ABD doları karşısında değer kazanması paralelinde diğer gelişmiş ülke para birimlerinin de ABD doları karşısında değer kazanmaya başlaması, ABD doları cinsinden kamuoyuna açıklanan dış ticaret rakamlarında kur farkından doğan artışları beraberinde getirmiştir.

TOPLAM İHRACATTAKİ PARİTE ETKİSİ (milyon ABD doları)

	Toplam İhracat	Yıllık % Artış	Parite Etkisi	Parite Etkisinden	
				Arındırılmış İhracat*	Yıllık % Artış
2001:Ç1	7298	8.9	-304	7603	13.4
Ç2	8062	13.5	-344	8407	18.4
Ç3	7659	13.7	-186	7845	16.5
Ç4	8315	15.0	3	8312	14.9
2002:Ç1	7888	8.1	-256	8144	11.6
Ç2	8398	4.2	191	8207	1.8
Ç3	9109	18.9	454	8656	13.0
Ç4	9686	16.5	558	9128	9.8
2003:Ç1	10354	31.3	988	9366	18.7
Oca.03	3497	34.0	309	3188	22.2
Şub.03	2912	22.2	297	2615	9.7
Mar.03	3945	36.3	380	3564	23.1
Nis.03	3597	30.4	350	3247	17.7

Kaynak: DİE.

* Bir önceki yılın aynı dönemindeki parite esas alınarak hesaplanmıştır.

TOPLAM İTHALATTAKİ PARİTE ETKİSİ (milyon ABD doları)

	Toplam İthalat	Yıllık % Artış	Parite Etkisi	Parite Etkisinden	
				Arındırılmış İthalat*	Yıllık % Artış
2001:Ç1	10775	-4.9	-309	11084	-2.1
Ç2	9896	-30.1	-292	10187	-28.0
Ç3	10364	-27.0	-98	10462	-26.3
Ç4	10365	-30.1	-36	10400	-29.8
2002:Ç1	10359	-3.9	-266	10624	-1.4
Ç2	12437	25.7	238	12199	23.3
Ç3	13511	30.4	556	12955	25.0
Ç4	14964	44.4	693	14270	37.7
2003:Ç1	14125	36.4	1012	13112	26.6
Oca.03	4399	29.3	285	4114	20.9
Şub.03	4120	36.5	316	3804	26.1
Mar.03	5607	42.3	413	5193	31.9
Nis.03	5153	22.3	408	4745	12.7

Kaynak: DİE.

* Bir önceki yılın aynı dönemindeki parite esas alınarak hesaplanmıştır.

2001 yılında negatif olan ihracattaki ve ithalattaki parite etkisi, 2002 yılının ikinci çeyreğinden itibaren euronun ABD doları karşısında değer kazanması ile beraber pozitif olmuştur. 2003 yılının Nisan ayında geçen yılın aynı ayına göre yüzde 30,4 oranında büyüyen ihracat, 350 milyon ABD dolarlık parite etkisinin arındırılmasından sonra yüzde 17,7 oranında büyümüştür. Bir başka deyişle, 2003 yılı Nisan ayında yabancı paraların ABD doları karşısındaki değeri, bir önceki yılın aynı ayında gerçekleşen değerinde sabit kalmış olsaydı, Nisan ayı ihracatı sadece 17,7 oranında artmış olacaktı.

2003 yılının Ocak-Nisan dönemi itibariyle euronun ABD dolarına göre değer kazanmasının dış ticaret dengesi üzerindeki "net" etkisi dış açığı artırıcı yönde olmuştur. Bu dönemde, ihracat ve ithalattaki artışın sırasıyla 1336 milyon ABD doları ve 1422 milyon ABD doları tutarındaki kısmı parite etkisinden kaynaklanmıştır. Böylelikle, bu dönemde dış ticaret açığı söz konusu parite etkisi dolayısıyla 86 milyon ABD doları kadar artış kaydetmiştir.

III. İTHALAT

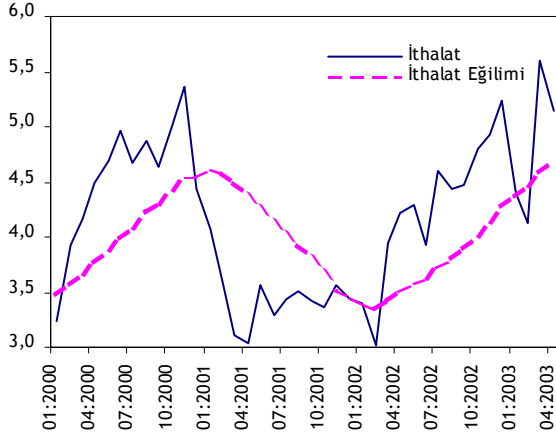
Genel Değerlendirme

39. İthalat 2003 yılının Nisan ayında geçen yılın aynı ayına göre yüzde 22,3 oranında artarak 5,2 milyar ABD doları olmuştur. Aynı ayda, sermaye malları ithalatı yüzde 7,3, ara malları ithalatı yüzde 23,6, tüketim malları ithalatı yüzde 38,8 oranında artış göstermiştir.

40. Ekonominin canlanmaya başlaması ve Ağustos ayından bu yana reel kurun artış eğiliminde olması ithalattaki artışın en önemli belirleyicileri olmuştur.

İTHALAT ve İTHALAT EĞİLİMİ†

(milyar ABD doları)

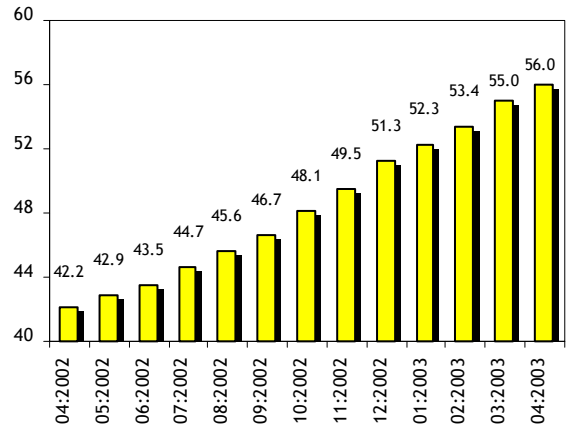


† İthalat eğilimi 12 aylık hareketli ortalama ile hesaplanmıştır.

Kaynak: DİE.

İTHALAT

(on iki aylık, milyar ABD doları)

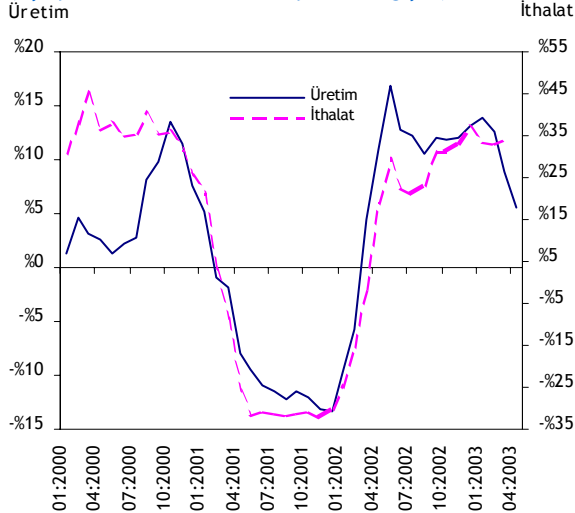


Kaynak: DİE.

İMALAT SANAYİ ÜRETİM ve İTHALAT

ENDEKSLERİ: BÜYÜME ORANLARI

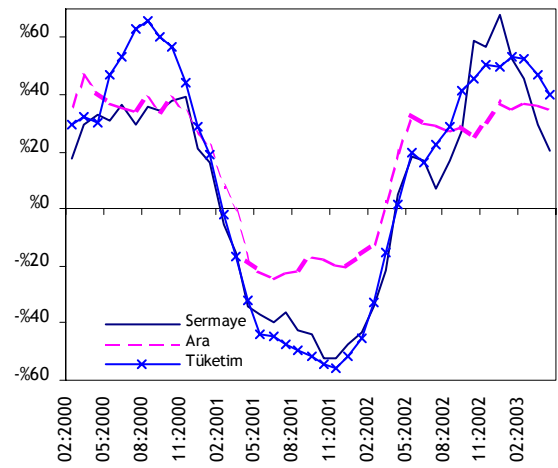
(üç aylık hareketli ortalama, yıllık % değişim)



Kaynak: DİE.

İTHALAT: BÜYÜME ORANLARI

(üç aylık hareketli ortalama, yıllık % değişim)



Kaynak: DİE.

41. Üç aylık hareketli ortalamaların yıllık yüzde değişimine göre hesaplanan imalat sanayi üretiminin artış hızında, Şubat ayından itibaren yavaşlama görülmektedir. Bu gelişmeye bağlı olarak imalat sanayi ürünleri ithalatında da bir yavaşlama gözlenmektedir.

İTHALAT (milyon ABD doları)

	Nisan				Ocak-Nisan			
	2002	2003	% Değişim	% Katkı	2002	2003	% Değişim	% Katkı
Toplam	4212	5153	22,3	..	14571	19278	32,3	..
Sermaye Malları	732	785	7,3	1,3	2127	2595	22,0	3,2
Ara Malları	3038	3756	23,6	17,0	11051	14681	32,9	24,9
Tüketim Malları	416	578	38,8	3,8	1305	1881	44,2	4,0
Diğer	26	34	29,3	0,2	89	121	35,4	0,2
Önemli Fasıllar:								
Mineral yakıtlar, mineral yağlar	607	831	36,9	5,3	2766	3589	29,8	5,7
Ham petrol	265	349	31,9	2,0	1155	1594	38,0	3,0
Kazanlar, makineler, mekanik cihazlar	606	747	23,2	3,3	1999	2548	27,5	3,8
Elektrikli makine ve cihazlar	384	379	-1,5	-0,1	1238	1474	19,0	1,6
Demir ve çelik	311	396	27,3	2,0	678	1560	130,3	6,1
Plastik ve mamulleri	203	246	20,8	1,0	651	938	44,0	2,0
Kara taşıtları ve bunların aksam, parçaları	163	338	107,3	4,2	448	982	119,2	3,7
Organik kimyasal ürünler	162	190	17,5	0,7	586	720	22,9	0,9
Eczacılık ürünleri	117	172	47,3	1,3	411	616	49,8	1,4
Pamuk, pamuk ipliği, pamuklu mensucat	132	143	8,5	0,3	479	490	2,3	0,1
Optik alet ve cihazlar	83	99	19,3	0,4	292	367	25,6	0,5

Kaynak: DİE.

İTHALAT: ÜLKE DAĞILIMI (milyon ABD doları)

	Nisan					Ocak-Nisan				
	2002		2003		%	2002		2003		%
	Değer	Pay (%)	Değer	Pay (%)		Değer	Pay (%)	Değer	Pay (%)	
Toplam	4212	..	5153	..	22,3	14571	..	19278	..	32,3
OECD Ülkeleri	2784	66,1	3287	63,8	18,1	9250	63,5	11842	61,4	28,0
Avrupa Birliği Ülkeleri	1942	46,1	2389	46,4	23,0	6232	42,8	8528	44,2	36,8
EFTA Ülkeleri	195	4,6	239	4,6	22,5	751	5,2	988	5,1	31,6
Diğer OECD Ülkeleri	647	15,4	660	12,8	2,0	2267	15,6	2327	12,1	2,6
OECD dışı	1394	33,1	1817	35,3	30,3	5124	35,2	7279	37,8	42,0
Avrupa Ülkeleri	499	11,8	645	12,5	29,1	1752	12,0	2525	13,1	44,1
Afrika Ülkeleri	211	5,0	266	5,2	25,9	889	6,1	1126	5,8	26,6
Amerika Ülkeleri	75	1,8	60	1,2	-20,0	192	1,3	231	1,2	20,3
Orta Doğu Ülkeleri	265	6,3	315	6,1	18,8	1029	7,1	1471	7,6	42,9
Diğer Asya Ülkeleri	340	8,1	484	9,4	42,2	1164	8,0	1840	9,5	58,1
Diğer Ülkeler	3	0,1	47	0,9	1375,0	97	0,7	87	0,5	-10,6
Türkiye Serbest Bölgeleri	34	0,8	49	0,9	41,1	197	1,4	157	0,8	-20,3
Seçilmiş Ülkeler										
Almanya	575	13,7	692	13,4	20,3	1789	12,3	2382	12,4	33,2
Rusya	254	6,0	375	7,3	47,7	1067	7,3	1515	7,9	42,0
İtalya	297	7,0	429	8,3	44,6	1090	7,5	1505	7,8	38,0
Fransa	245	5,8	300	5,8	22,4	817	5,6	1073	5,6	31,4
İngiltere	185	4,4	290	5,6	56,9	609	4,2	1058	5,5	73,8
ABD	329	7,8	283	5,5	-14,0	1027	7,0	999	5,2	-2,6

Kaynak: DİE.

42. 2002 yılının ikinci yarısından itibaren toplam ithalat artış hızının üzerinde büyüyen sermaye malı ithalatı, 2003 Ocak ayından itibaren toplam ithalat eğiliminin altında bir seyir izlemeye başlamıştır. Yılın ilk dört ayındaki iç ve dış siyasi gelişmelerin döviz kurları ve faiz

oranları üzerindeki etkisi yurt içinde yatırım ortamını olumsuz etkilemiş ve sermaye mali ithalatının artış hızını yavaşlatmıştır.

43. Tüketim mali ithalatı ekonomideki canlanmanın başlamasına paralel olarak artış eğilimine girmiştir. Mart ve Nisan aylarında gözlenen yavaşlamaya rağmen yılın ilk dört ayında tüketim mali ithalatı geçen yılın aynı dönemine göre yüzde 44,2 oranında yükselmiştir.

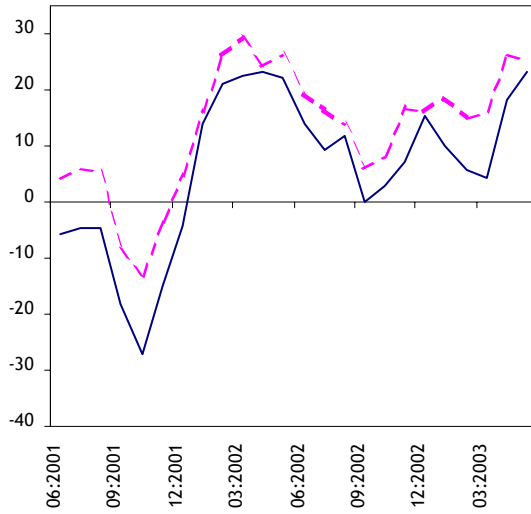
44. Nisan ayında ithalat artışına en fazla katkıyı yapan grup mineral yakıtlar ve yağlar olmuştur. Söz konusu mal grubundaki artış geçen yılın aynı dönemine göre yüzde 36,9 oranındadır. İthalat artışına en büyük katkıyı yapan diğer mal grupları sırasıyla kara taşıtları ve bunların aksam ve parçaları, kazanlar, makineler ve mekanik cihazlar ile demir ve çelik sektörü ithalatı olmuştur. Nisan ayındaki toplam yüzde 22,3 oranındaki ithalat artışının 15 puanı bahsedilen sektörlerdeki ithalat artışından kaynaklanmaktadır.

45. 2003 yılı Ocak-Nisan döneminde vadeli ithalat önceki yılın aynı dönemine göre yüzde 39,3 oranında artarak 5,2 milyar ABD dolarına yükselmiştir. Sayfa 20'deki Kutu'da vadeli ithalat hakkında ayrıntılı bilgi verilmektedir.

Görünüm

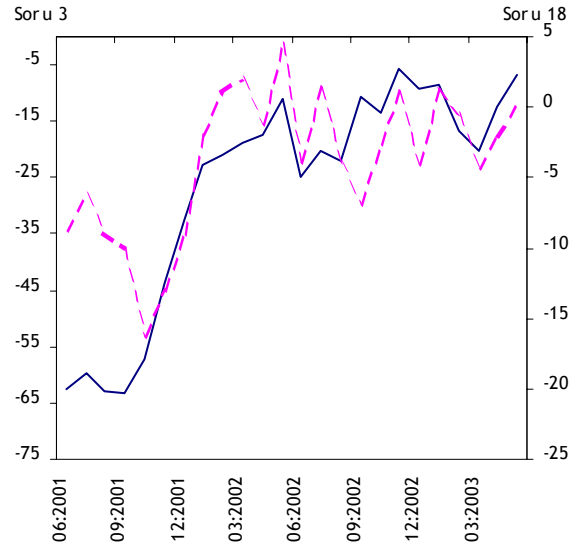
46. TCMB İktisadi Yönelim Anketi Mayıs ayı verilerine göre Nisan ayında yükselen gelecek üç aylık dönemde iç piyasadan alınması beklenen sipariş miktarı, Mayıs ayında bu eğilimini sürdürmüştür. Şubat ve Mart aylarında düşüş gösteren gelecek on iki ay için planlanan yatırım harcamaları, Nisan ayından bu yana artış göstermektedir.

İTHALATA İLİŞKİN BEKLENTİLER



— 13- İç piyasadan alınan yeni siparişlerin miktarı:
- - - 15- Üretim hacmi

Kaynak: TCMB İktisadi Yönelim Anketi.



— 3- Gelecek oniki ayda, geçmiş oniki aya göre ne ölçüde yatırım harcaması yapmayı bekliyorsunuz ?
- - - 18- Hammadde stok hacmi:

Kaynak: TCMB İktisadi Yönelim Anketi.

47. İthalde alınan katma değer vergisi (KDV) rakamlarına göre Mayıs ayında ham petrol hariç ithalatın 5 milyar ABD doları olması beklenmektedir.

48. Mayıs ayında Brent petrolünün fiyatı önceki aya göre yüzde 3,2 oranında yükselerek ortalama 25,7 ABD doları seviyesinde gerçekleşmiştir. Mayıs ayında fiyatların yükselmesinden ötürü ham petrol ithalatının artış hızının da artması beklenmektedir.

2003 YILI OCAK-NİSAN DÖNEMİNDE VADELİ İTHALAT

Türk dış ticaretinde sekiz farklı ödeme yöntemi kullanılmaktadır. Bunlar peşin ödeme, vesaik mukabili ödeme, mahsuben ödeme, karşı ticaret, müşterek hesap ile konsinye satışlar, mal mukabili ödeme, kabul kredili ödeme ve vadeli akreditif yöntemiyle ödemedir. Bu sayılan yöntemlerden son üç yöntem, vadeli ithalat olarak kabul edilmektedir.

Mal mukabili ödeme, ihraç edilen malın bedelinin, bu malın ithalatçı tarafından teslim alınmasından sonra ödenmesi şeklinde yapılan ödeme türüdür. Belirli bir ödeme tarihi taşımaması yönünden oldukça esnek bir uygulama olup, önemli ölçüde karşılıklı güvene dayanmaktadır.

Kabul kredili ödeme, mal bedelinin belli bir vadede ödenmesini taahhüt eden ve bu ödemeye bir poliçenin araç olduğu ödeme şeklidir. Bu ödeme şeklinde vadeli alım yapmak isteyen ithalatçıya karşın ihracatçı, poliçeye bankanın kabul vermesiyle kendini garanti altına almış olmaktadır.

Vadeli akreditifte mal bedelinin buna ilişkin poliçenin ibrazında değil de, sözleşilen koşulların yerine getirildiğini gösterir vesaikin ibrazından belirli bir süre sonra ihracatçıya ödenmesini sağlayan ödeme türüdür. Vade genellikle malın taşınması süresi kadar olup, ithalatçı bu yolla masraflarını azaltmayı amaçlamaktadır.

2003 yılı Ocak-Nisan döneminde vadeli ithalat önceki yılın aynı dönemine göre yüzde 39,3 oranında artış kaydetmiştir. 2002 yılı ilk dört ayında 3,7 milyar ABD doları vadeli ithalat yapılmış iken, bu yıl aynı dönemde 5,2 milyar ABD doları vadeli ithalat gerçekleşmiştir. Sonuç olarak vadeli ithalatta bu dönemde meydana gelen artış 1,5 milyar ABD dolarıdır.

Alt kalemler itibariyle incelendiğinde en önemli artışın vadeli akreditifte olduğu görülmektedir. 2003 yılı Ocak-Nisan döneminde yüzde 150,2 oranında artan vadeli akreditif yöntemiyle yapılan ithalat 1,3 milyar ABD doları olmuştur. Yüzde 25,7 oranında artan mal mukabili yöntemiyle yapılan ithalat bu dönemde 3,6 milyar ABD doları olarak gerçekleşmiştir. Kabul kredili ithalatta ise geçen yıla göre yüzde 21,8 oranında azalış olmuştur.

Diğer taraftan, toplam ithalattaki payları açısından vadeli ithalatı incelediğimizde, mal mukabili ve kabul kredili ithalatın payında bu dönemde azalma görülürken, vadeli akreditif yoluyla yapılan ithalatın payı yüzde 3,7'den yüzde 6,9'a yükselmiştir. Böylece vadeli ithalat geçen yılın ilk dört ayında toplam ithalatın yüzde 25,9'u iken, bu yıl yüzde 27'sine yükselmiştir.

VADELİ İTHALAT (milyon ABD doları)†

	2002				2003				2002	2003
	Oca	Şub	Mar	Nis	Oca	Şub	Mar	Nis	Oca-Nis	Oca-Nis
Toplam İthalat	3384	3003	3835	4204	4399	4120	5607	5153	14427	19278
Vadeli İthalat	716	643	1132	1242	1180	1083	1525	1413	3733	5201
Mal Mukabili	646	589	817	834	841	798	995	992	2885	3627
Kabul Kredili	47	42	69	160	50	46	76	76	318	248
Vadeli Akreditif	23	12	246	249	289	239	453	345	530	1326

Kaynak: DİE, TCMB.

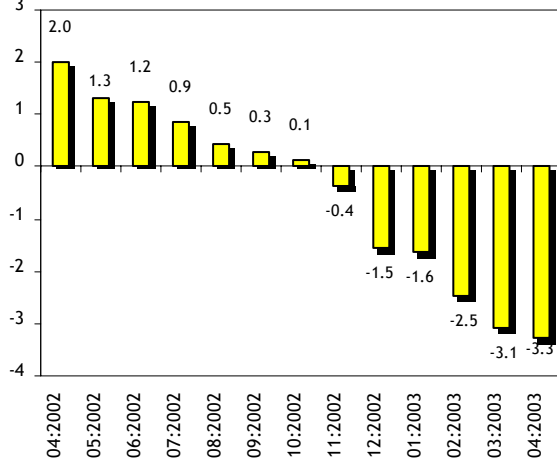
†2002 yılı vadeli ithalatı için son güncellenen veriler bulunmadığından, 2002 yılı toplam ve vadeli ithalatı için DİE'nin Mart ayı dış ticareti için açıkladığı veriler kullanılmıştır.

IV. CARİ İŞLEMLER

49. Cari işlemler dengesi Nisan ayında 833 milyon ABD doları yılın ilk dört aylık döneminde ise 3,0 milyar ABD doları açık vermiştir. On iki aylık cari işlemler açığı Mart ayında 3,3 milyar ABD doları olmuştur.

CARİ İŞLEMLER DENGESİ

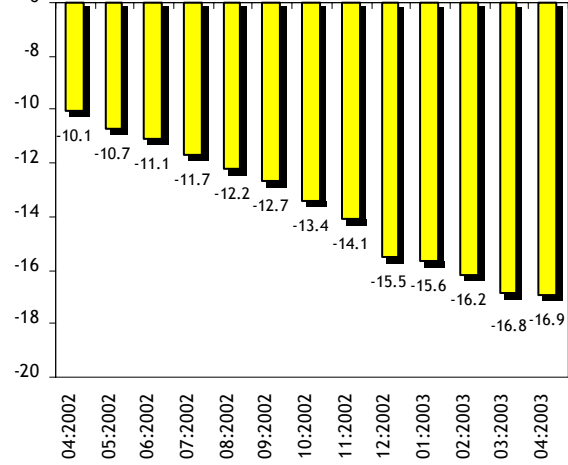
(on iki aylık, milyar ABD doları)



Kaynak: TCMB.

DIŞ TİCARET DENGESİ

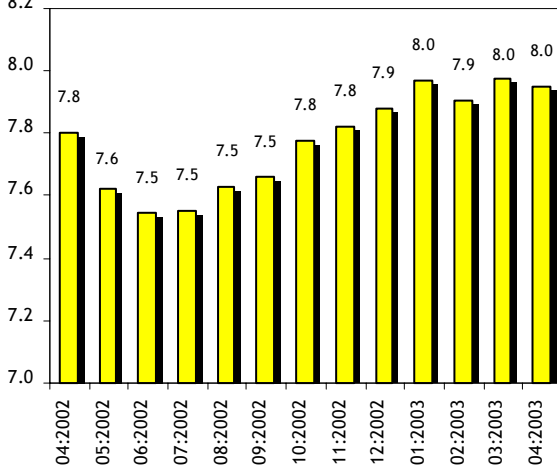
(on iki aylık, milyar ABD doları)



Kaynak: TCMB.

HİZMETLER DENGESİ

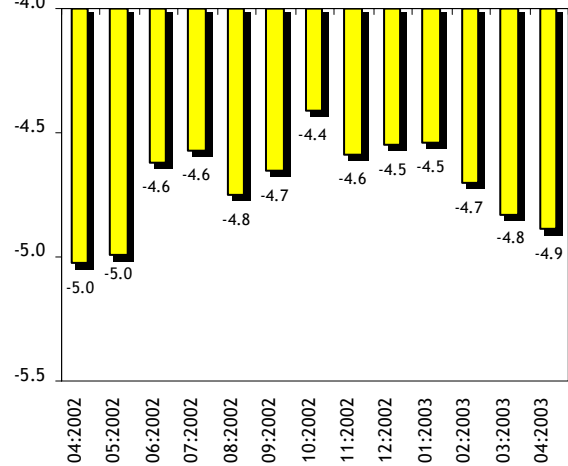
(on iki aylık, milyar ABD doları)



Kaynak: TCMB.

YATIRIM GELİRİ DENGESİ

(on iki aylık, milyar ABD doları)



Kaynak: TCMB.

50. 2003 yılı Ocak-Nisan döneminde dış ticaret açığının sürekli olarak genişlemesine karşın hizmet gelirlerinde artışı telafi edecek ölçüde bir artış gözlenmemiştir. Ayrıca, yatırım geliri dengesi açığı yıl başından bu yana genişleme eğilimindedir. Bu nedenle, 2002 yılının ilk yarısından itibaren dengeye oldukça yakın olan cari işlemler hesabı, 2003 yılı Ocak ayından bu yana büyüyen bir açık vermeye başlamış ve bu eğilimini Nisan ayında da devam ettirmiştir.

51. Yılın ilk dört aylık döneminde, sanayi üretimindeki artış devam ederken, toplam yurt içi talepte iyileşme kaydedilmiştir. Bunun yanı sıra, Türk lirasının güçlenmesi ithal mallara olan talebi önemli ölçüde artırırken, ithalat fiyatlarının yükselmesi de ithalat giderlerindeki artışa katkıda bulunmuştur. İhracat, yüksek oranda büyümesine karşın, ithalat artışını yakalayamamıştır. Bu nedenle, dış ticaret açığı (ihracat FOB – ithalat CIF) yılın ilk dört

ayında 5,3 milyar ABD dolarına ulaşmış, on iki aylık dış ticaret açığı ise Nisan ayında 16,9 milyar ABD doları olmuştur.

CARI İŞLEMLER (milyon ABD doları)								
	2002							2003
	Oca-Nis	Kas	Ara	Oca	Şub	Mar	Nis	Oca-Nis
Cari İşlemler Dengesi	-1220	-315	-1450	-55	-1185	-889	-833	-2962
Dış Ticaret Dengesi	-1711	-777	-1619	-482	-676	-1044	-933	-3135
Toplam Mal İhracatı	11985	3825	3144	3660	3210	4241	3920	15031
Toplam Mal İthalatı	-13696	-4602	-4763	-4142	-3886	-5285	-4853	-18166
Hizmetler Dengesi	956	547	370	334	132	331	229	1026
Gelir	3256	1011	914	894	726	881	849	3350
Gider	-2300	-464	-544	-560	-594	-550	-620	-2324
Yatırım Geliri Dengesi	-1554	-570	-425	-227	-821	-456	-387	-1891
Gelir	746	201	260	179	163	266	170	778
Gider	-2300	-771	-685	-406	-984	-722	-557	-2669
Cari Transferler	1089	485	224	320	180	280	258	1038
İşçi Gelirleri	625	152	145	156	114	170	152	592
<i>Bilgi için:</i>								
<i>Bavul Ticareti</i>	1303	382	329	163	298	296	323	1080
<i>Parasal Olmayan Altın (net)</i>	-433	-44	-73	-105	-209	-253	-156	-723
<i>Turizm Geliri</i>	1347	435	272	247	264	292	318	1121
<i>Faiz Geliri</i>	291	65	95	41	55	46	43	185
<i>Faiz Gideri</i>	-1403	-545	-335	-209	-471	-492	-313	-1485

Kaynak: TCMB.

52. 2003 yılına kadar Merkez Bankası tarafından derlenen bavul ticareti istatistikleri 2003 yılı başından itibaren DİE tarafından derlenmeye başlamıştır. İki kurumun anket yöntemi arasındaki farklılığın giderilmesi nedeniyle, Ocak-Nisan dönemine ilişkin bavul ticareti verileri Nisan ayında yukarı doğru revize edilmiştir. Bu çerçevede, bavul ticareti yılın ilk dört aylık döneminde, önceki yılın aynı dönemine göre, yüzde 17,1 oranında azalarak 1,1 milyar ABD doları olmuştur. Uzak Doğu ülkelerinde ortaya çıkan SARS hastalığı nedeniyle bu ülkelerin tekstil ürünleri ve giyim eşyası ihracatının olumsuz etkileneceği düşünülmektedir. Bundan ötürü, ortaya çıkan arz açığının Türkiye'den karşılanması durumunda, başta bavul ticareti olmak üzere toplam tekstil ürünleri ve giyim eşyası ihracatının artması beklenmektedir. Buna karşın, Rusya'nın bavul ticaretini 2003 yılı sonuna kadar olan dönemde kademeli olarak vergilendireceğini açıklaması, bavul ticareti için olumsuz bir gelişme olarak görülmektedir.

53. Parasal olmayan altın ithalatı (net) Ocak-Nisan döneminde önceki yılın aynı dönemine göre yüzde 67 oranında artarak 723 milyon ABD doları olmuştur. Londra piyasasında yılın ilk iki ayında artış gösteren altın fiyatları ise Mart ayından bu yana düşme eğilimindedir. Nisan ve Mayıs aylarında bir önceki aya göre ortalama olarak, sırasıyla, yüzde 3,1 ve yüzde 2,3 oranında gerilemiş ve Mayıs ayında 321,4 ABD doları/ons olmuştur.

54. Hizmet gelirleri Ocak-Nisan döneminde geçen yılın aynı dönemine göre, artış göstermiştir. Dış ticaret hacminin genişlemesinden ötürü navlun ve diğer taşımacılık hizmetlerine ait gelir ve gider kalemleri önceki yılın aynı dönemine göre yükselirken, finansal hizmet giderlerinde geçen yılın aynı dönemine göre yüzde 56,5 oranında bir azalma göze çarpmaktadır.

TURİZM GELİRLERİ

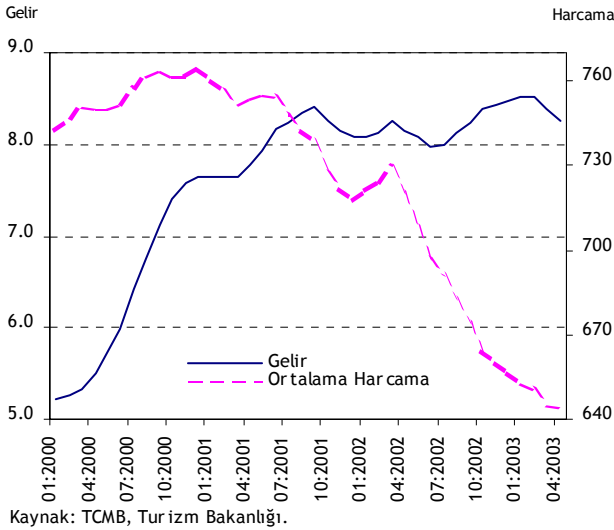
	2002							2003
	Oca-Nis	Kas	Ara	Oca	Şub	Mar	Nis	Oca-Nis
Turizm Gelirleri (milyon ABD doları)	1347	435	272	247	264	292	318	1121
Kişi Sayısı (bin kişi)	2013	770	499	424	444	494	539	1902
Ortalama Harcama (ABD doları)	669	565	545	582	595	591	590	589

Kaynak: TCMB, Turizm Bakanlığı.

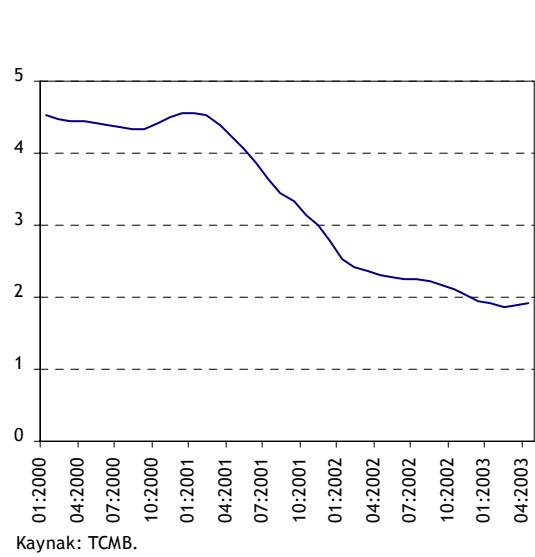
55. Turizm gelirleri Ocak-Nisan döneminde önceki yılın aynı ayına göre yüzde 16,8 oranında gerileyerek 1,1 milyar ABD doları olmuştur. Aynı dönemde Türkiye'den çıkış yapan yabancı ziyaretçi sayısında yüzde 5,5 oranında azalış kaydedilmiştir. Ancak, ziyaretçi başına düşen ortalama harcama oranında gözlenen düşüş eğilimi bu dönemde de devam etmiştir.

56. Irak savaşının başlamasının etkisiyle Mart ve Nisan aylarında çıkış yapan yabancı ziyaretçi sayısı önceki yılın aynı ayına göre, sırasıyla, yüzde 15,8 ve yüzde 26,5 oranında gerilemiştir. Savaşın kısa sürede sonuçlanmasına rağmen, çıkış yapan ziyaretçi sayısındaki düşüş Mayıs ayında da devam etmiştir. Ancak, euronun ABD doları karşısında değerlenmeye devam etmesi ve mevsimsel etkiler nedeniyle, turizm gelirlerinin özellikle yaz aylarında artışı göstermesi beklenmektedir.

TURİZM GELİRLERİ (on iki aylık, milyar ABD doları),
ORTALAMA HARCAMA (on iki aylık, ABD doları)



İŞÇİ GELİRLERİ: ÖZEL
(on iki aylık, milyar ABD doları)



57. Yatırım geliri hesabı 2003 yılının Ocak-Nisan döneminde 1,9 milyar ABD doları açık vermiştir. Bu açığın en önemli belirleyicileri portföy yatırımı giderleri ve faiz giderleri olmuştur. Bu dönemde, özellikle genel hükümet ve diğer sektörlerin uzun vadeli borç faiz ödemelerindeki artış nedeniyle faiz gideri artmış ve 1,5 milyar ABD doları olmuştur. Aynı dönemde Hazinesinin ihraç ettiği tahvil/bono gibi borç senetlerine ilişkin faiz ödemelerini ve yabancıların satın almış olduğu hisse senetlerine ait temettü ödemelerini içeren portföy yatırımı giderleri de yükselmiş ve 995 milyon ABD doları olarak gerçekleşmiştir.

58. Cari transferlerde 2001 yılının ikinci yarısından beri gözlenen gerileme eğilimi 2003 yılının ilk dört aylık döneminde de devam etmiştir. Bu dönemde işçi gelirleri de geçen yılın aynı dönemine göre yüzde 5,3 oranında gerileyerek 592 milyon ABD doları olmuştur.

V. SERMAYE HAREKETLERİ

59. 2003 yılının Nisan ayında finans hesabı 293 milyon ABD doları fazla vermiştir. Aynı ayda IMF kredileri ve resmi rezerv değişimleri dışarıda tutulduğunda aylık olarak 269 milyon ABD doları net sermaye çıkışı olurken, 12 aylık olarak 3,9 milyar ABD doları; Ocak-Nisan döneminde de 3,6 milyar ABD doları net sermaye girişi olmuştur.

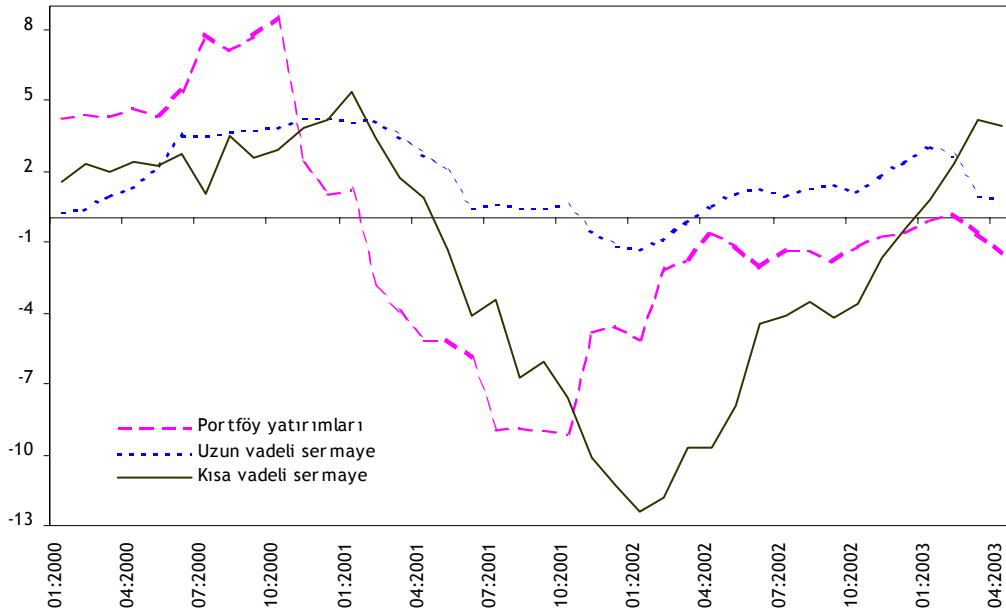
60. Yılın ilk dört ayında doğrudan yabancı sermaye girişi yaşanmazken, Irak savaşından dolayı, Şubat-Nisan döneminde portföy kaynaklı sermaye çıkışı gözlenmiştir. Buna karşın, diğer yatırımlarda 4,4 milyar ABD doları net giriş olmuştur. Bu artış büyük ölçüde ticari kredi kullanımlarındaki artış ve yabancıların yurt içi bankalarda tuttukları mevduatlarının artmasından kaynaklanmaktadır.

SERMAYE VE FINANS HESABI (milyon ABD doları)

	2002							2003
	Oca-Nis	Kas	Ara	Oca	Şub	Mar	Nis	Oca-Nis
Sermaye ve Finans Hesabı	2509	404	77	1272	2055	1052	293	4672
Finans Hesabı	2509	404	77	1272	2055	1052	293	4672
Doğrudan Yatırımlar	121	-3	-51	6	-5	3	-4	0
Portföy Yatırımları	543	-60	140	1108	-381	-802	-274	-349
Diğer Yatırımlar	5257	762	95	2167	835	787	651	4440
Rezerv Varlıklar	-3412	-295	-107	-2009	1606	1064	-80	581
Net Hata Noksan	-1289	-135	1299	-1217	-870	-163	540	-1710
<i>Bilgi için:</i>								
<i>Kısa Vade</i>	626	372	-210	1878	879	2172	25	4954
<i>Uzun Vade</i>	560	390	305	351	-44	-1272	-13	-978
<i>IMF Kredileri</i>	4071	0	0	-62	0	-113	639	464

Kaynak: TCMB.

SERMAYE HAREKETLERİ (on iki aylık. milyar ABD doları)

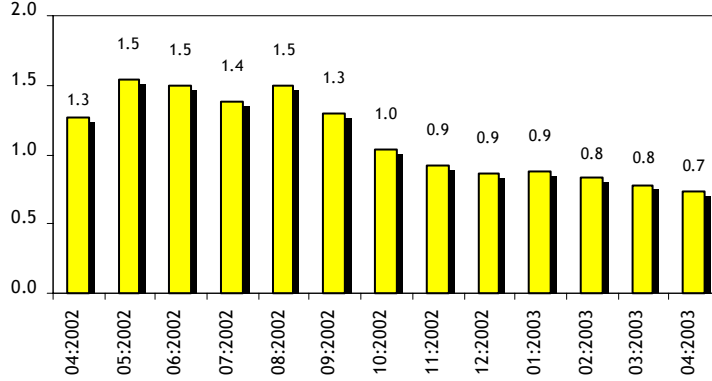


Kaynak: TCMB.

61. 2003 yılının ilk dört ayında yabancı sermayeli şirketler yurt dışındaki ortaklarından 36 milyon ABD doları tutarında uzun vadeli kredi kullanmıştır. Bu dönemde net olarak yabancı doğrudan yatırım gerçekleşmemiştir.

DOĞRUDAN YATIRIMLAR

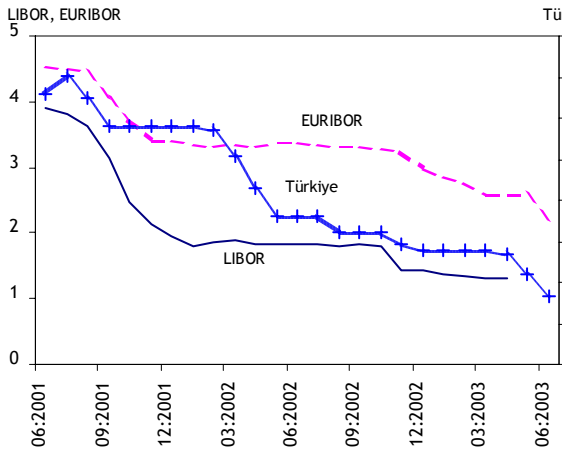
(on iki aylık, milyar ABD doları)



Kaynak: TCMB.

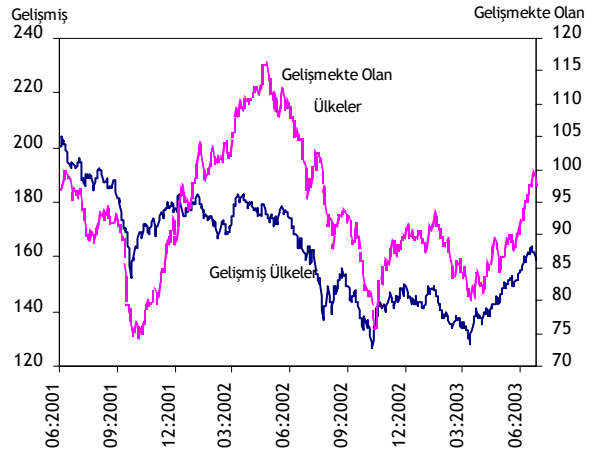
62. Uluslararası piyasalarda faiz oranları merkez bankalarının politikalarına paralel şekilde gerilemeye devam etmektedir. Haziran ayında ABD Merkez Bankası ve Avrupa Merkez Bankası temel faiz oranlarını düşürmüştür. Bundan ötürü, önümüzdeki dönemde gelişmiş ülkelerde faiz oranlarının bir miktar daha gerilemesi beklenmektedir.

FAİZ ORANLARI (aylık ortalama, yüzde)



LIBOR: 1-ay vadeli ABD doları mevduat için önerilen faiz oranı.
 EURIBOR: 1-ay vadeli euro mevduat için önerilen faiz oranı.
 Türkiye için: Bankalararası para piyasasında oluşan gecelik faiz oranı.
 Kaynak: IMF, www.euribor.org, TCMB.

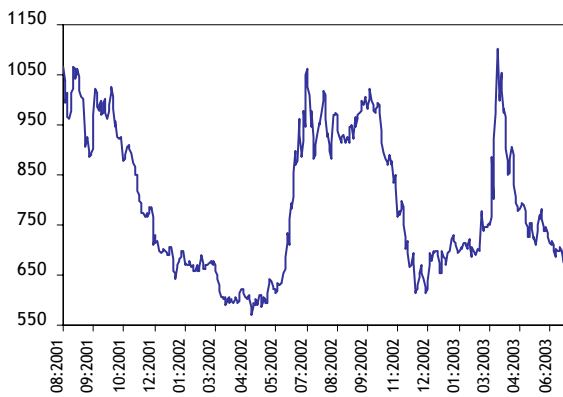
DOW JONES HİSSE SENEDİ FİYAT ENDEKSLERİ



Kaynak: Dow Jones.

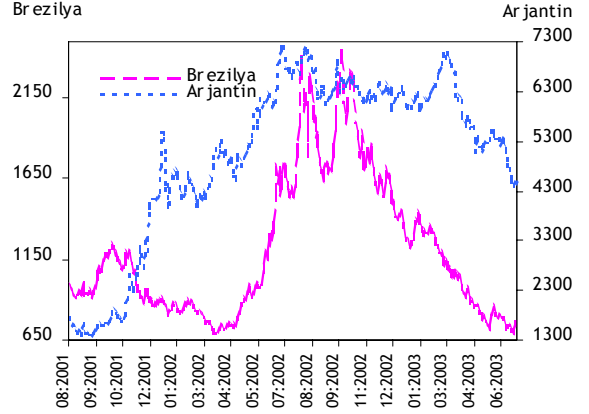
İKİNCİL PİYASA TAHVİL SPREADLERİ (baz puan)

TÜRKİYE



Kaynak: JP Morgan.

BREZİLYA ve ARJANTİN



Kaynak: JP Morgan.

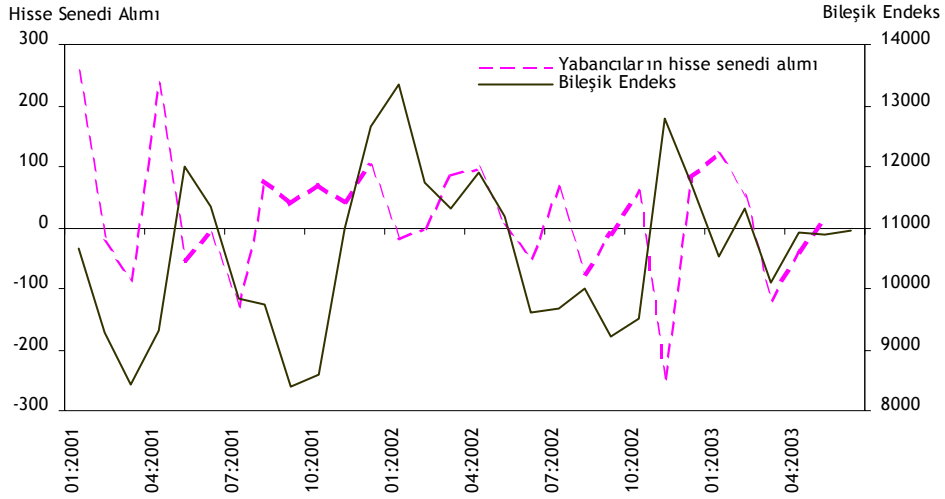
Spread: Ülkelerin devlet tahvilleri getirileri ve ABD Hazine tahvil getirileri arasındaki fark.

PORTFÖY YATIRIMLARI (aylık, milyon ABD doları)

	2002							2003
	Oca-Nis	Kas	Ara	Oca	Şub	Mar	Nis	Oca-Nis
Portföy Yatırımları	543	-60	140	1108	-381	-802	-274	-349
Vartıklar	-1098	-426	-147	-218	113	176	-111	-40
Genel Hükümet	-11	0	-6	0	-6	0	0	-6
Bankalar	-876	-336	-95	-160	168	264	-79	193
Diğer Sektörler	-211	-90	-46	-58	-49	-88	-32	-227
Yükümlülükler	1641	366	287	1326	-494	-978	-163	-309
Hisse Senetleri	164	-247	81	119	52	-119	-42	10
Borç Senetleri	1477	613	206	1207	-546	-859	-121	-319
Merkez Bankası	0	0	0	0	0	0	0	0
Genel Hükümet	1589	865	206	1207	-546	-859	41	-157
Yurt İçi	651	115	420	-81	131	-561	41	-470
Yurt Dışı	938	750	-214	1288	-677	-298	0	313
Bankalar	-112	-252	0	0	0	0	-162	-162

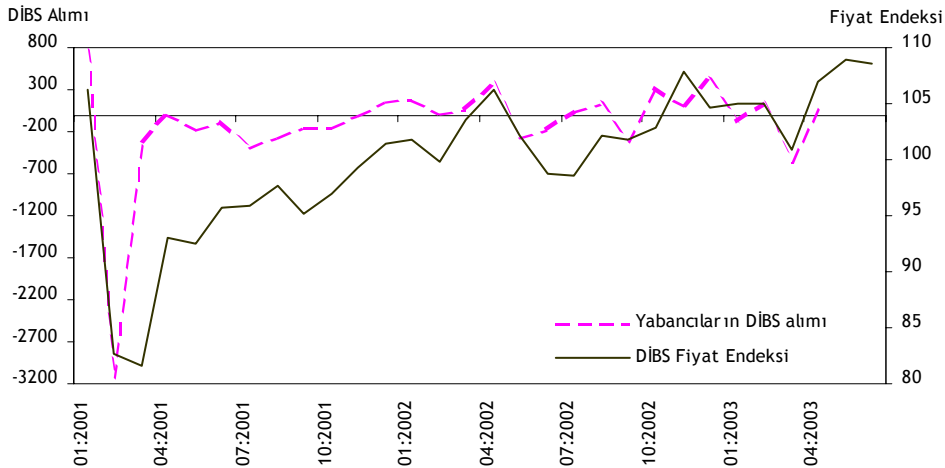
Kaynak: TCMB.

İMKB BİLEŞİK ENDEKSİ VE YABANCILARIN NET HİSSE SENEDİ ALIMI



Kaynak: TCMB, İMKB.

İMKB DİBS FİYAT ENDEKSİ VE YABANCILARIN NET DİBS ALIMI



Kaynak: TCMB, İMKB.

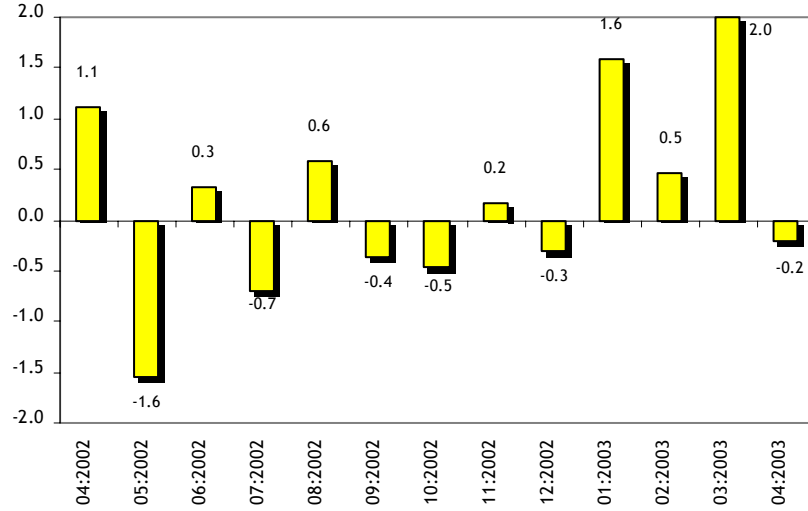
63. Bu gelişmeler sonucunda Şubat ve Mart aylarında portföy yatırımlarında gözlenen yüksek oranlı sermaye çıkışı Nisan ayında yavaşlamıştır. Mart ve Nisan aylarında yabancılar İstanbul Menkul Kıymetler Borsası (İMKB)'nda net satış yaparken, Mayıs ayında net 9 milyon ABD doları alım gerçekleştirmiştir.

64. Genel hükümet Mayıs ayında yurt dışı piyasalarda 750 milyon ABD doları tutarında tahvil ihracı gerçekleştirmiştir. Haziran ayındaki iki ihalede ise toplam 1,7 milyar ABD doları tutarında borçlanmıştır.

65. 2003 yılının ilk çeyreğinde bankaların döviz varlıkları 4 milyar ABD doları azalmıştır. Mart ayındaki azalışın büyük bölümü, özel bir bankanın yurt dışı şubelerinden birini tasfiye etmesinden kaynaklanmıştır. Nisan ayında ise bankaların döviz varlıklarında 215 milyon ABD doları artış gözlenmiştir.

BANKALARIN DÖVİZ VARLIKLARINDAKİ DEĞİŞİM†

(milyar ABD doları)

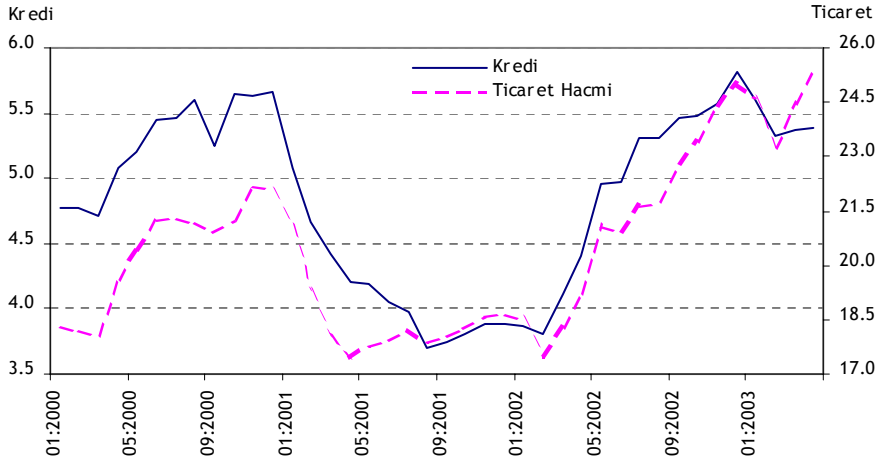


Kaynak: TCMB.

† (+) işaret azalışı göstermektedir.

ÖZEL SEKTÖR TİCARİ KREDİ KULLANIMI ve TİCARET HACMİ

(üç aylık, milyar ABD doları)



Kaynak: TCMB.

66. 2003 yılının ilk dört ayında dış ticaret hacminde görülen yüksek oranlı artışlar ticari kredi kullanımını da artırmaktadır. Bu dönemde dış ticaret hacmi geçen yılın aynı dönemine göre yüzde 31,6 oranında büyürken aynı dönemde ticari kredi kullanımı yüzde 24,3 oranında artmış ve 7,1 milyar ABD doları olmuştur. Bunun 6,8 milyar ABD doları kısa

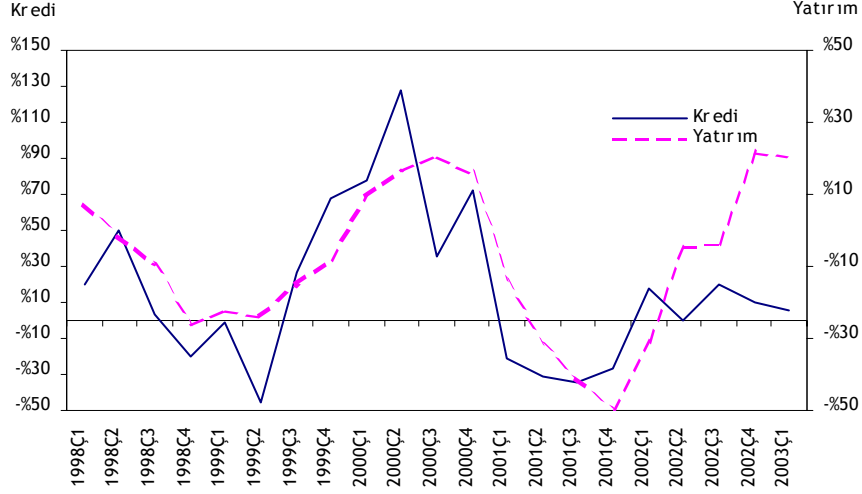
vadeli ticari kredi kullanımından oluşmakta, bu nedenle geri ödemesinin büyük bölümü aynı dönem içinde gerçekleşmektedir.

67. Bankacılık sektörü 2002 yılının ilk dört ayında net kısa vadeli kredi ödeyicisi durumundayken 2003 yılının aynı döneminde net kredi kullanıcısı konumuna geçmiştir. Söz konusu dönemde bankalar yurt dışından net 659 milyon ABD doları kısa vadeli kredi kullanmıştır. Buna karşın, aynı dönemde uzun vadeli kredilerde net 141 milyar ABD doları geri ödemede bulunmuştur.

68. 2003 yılının ilk çeyreğinde, Irak savaşının Türkiye ekonomisi üzerinde yarattığı belirsizlik yatırım harcamalarını olumsuz etkilemiştir. Buna paralel olarak aynı dönemde bankacılık dışı özel sektör uzun vadeli kredi kullanımı da gerilemiştir. Ancak, savaşın kısa sürede sonuçlanması ve belirsizliklerin ortadan kalkmasıyla birlikte Nisan ayından itibaren TCMB İktisadi yönelim anketi sonuçları yatırım eğiliminin artacağına işaret etmektedir. Bununla birlikte, Nisan ayında bankacılık dışı özel sektör 769 milyon ABD doları uzun vadeli kredi kullanmıştır.

UZUN VADELİ KREDİ KULLANIMI ve

YATIRIM HARCAMALARI: ÖZEL SEKTÖR (yıllık yüzde değişim)

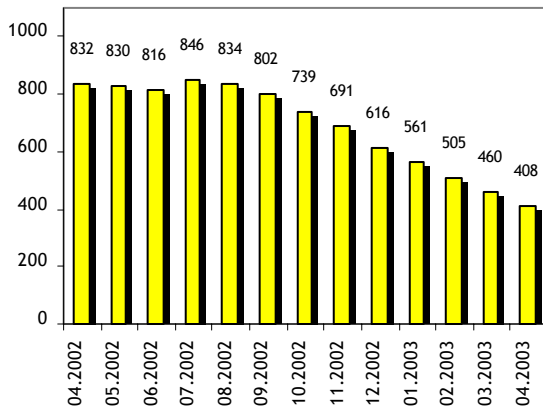


Kaynak: TCMB, DİE.

69. Nisan ayında Hazine 701 milyon ABD doları IMF kredisi kullanmış ve 62 milyon ABD doları geri ödeme yapmıştır. Böylece, 2003 yılındaki net IMF kredisi kullanımını 577 milyon ABD doları seviyesindedir.

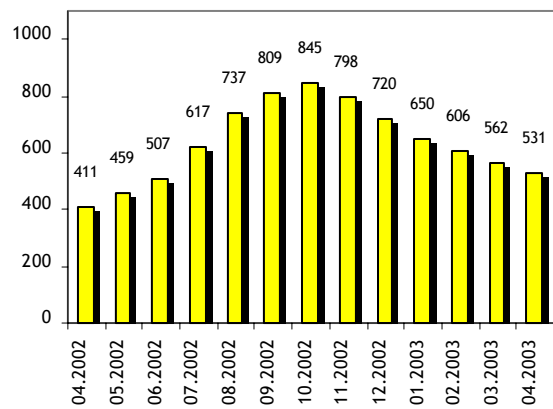
KREDİ MEKTUPLU DÖVİZ TEVDİAT HESAPLARI VE SÜPER DÖVİZ HESAPLARINA GİRİŞ (on iki aylık, milyon ABD doları)

UZUN VADELİ



Kaynak: TCMB.

KISA VADELİ



Kaynak: TCMB.

DİĞER YATIRIMLAR (aylık, milyon ABD doları)								
	2002							2003
	Oca-Nis	Kas	Ara	Oca	Şub	Mar	Nis	Oca-Nis
Diğer Yatırımlar	5257	762	95	2167	835	787	651	4440
Varlıklar	2465	453	-375	1671	491	1302	-306	3158
Krediler	-272	328	-36	112	65	-663	-54	-540
Bankaların Döviz Varlıkları	2887	169	-301	1578	460	1999	-215	3822
Yükümlülükler	2792	309	470	496	344	-515	957	1282
Ticari Krediler	426	285	285	-20	-20	338	57	355
Krediler	2962	-97	275	281	164	-1056	555	-56
Merkez Bankası	-6138	0	0	0	0	-113	0	-113
Genel Hükümet	9720	-91	-143	-168	-180	-207	481	-74
IMF Kredileri	10209	0	0	-62	0	0	639	577
Uzun Vade	-489	-91	-143	-106	-180	-207	-158	-651
Kısa Vade	0	0	0	0	0	0	0	0
Bankalar	-828	-296	395	192	225	284	-183	518
Uzun Vade	-184	32	187	-19	-35	-100	13	-141
Kısa Vade	-644	-328	208	211	260	384	-196	659
Diğer Sektörler	208	290	23	257	119	-1020	257	-387
Uzun Vade	707	282	102	370	100	-1070	74	-526
Kısa Vade	-499	8	-79	-113	19	50	183	139
Mevduatlar	-605	122	-83	235	200	204	342	981
Merkez Bankası	487	24	50	38	31	20	1	90
Uzun Vade	227	12	38	21	14	0	-16	19
Kısa Vade	260	12	12	17	17	20	17	71
Bankalar	-1092	98	-133	197	169	184	341	891

Kaynak: TCMB.

70. Merkez Bankası yurt dışında çalışan işçilerin Merkez Bankası'nda açtıkları kredi mektuplu döviz tevdiat hesapları ile süper döviz hesaplarına uyguladığı faiz oranlarını 28 Nisan 2003 tarihinden geçerli olmak üzere düşürmüştür. Bu hesaplarda 2002 yılının son çeyreğinde başlayan gerileme eğilimi Nisan ayında da devam etmektedir. Nisan ayında uzun vadeli hesaplardan net çıkış gözlenmiştir.

71. Yabancıların yurt içindeki bankalarda bulundurdukları döviz mevduatlarında 2002 yılının son çeyreğinden itibaren görülen artış Nisan ayında da devam etmektedir. Yılın ilk dört ayında yabancıların yurt içindeki bankalara yatırdığı mevduat tutarı net 891 milyon ABD doları seviyesine yükselmiştir.

72. Kısa vadeli borç stoku Nisan ayında bir önceki aya göre 406 milyon ABD doları artarak 17,1 milyar ABD dolarına yükselmiştir. Bu artış büyük ölçüde ticari bankaların kısa vadeli borç stokundaki artıştan kaynaklanmaktadır.

73. 1 Mayıs ve 18 Haziran döneminde Hazine ve Merkez Bankası hesaplarından toplam 2,6 milyar ABD doları dış borç geri ödemesi yapılmıştır. 6 Mayıs ve 25 Haziran döneminde döviz alım ihaleleri sonucunda Merkez Bankası 880 milyon ABD doları döviz satın almıştır. Ayrıca, Mayıs ve Haziran aylarında Hazine'nin uluslararası piyasalarda gerçekleştirdiği 3 tahvil ihracı sonunda 2,4 milyar ABD doları Merkez Bankası rezervlerine yansımıştır. Böylece, Nisan ayı sonunda 27 milyar ABD doları olan Merkez Bankası rezervleri 13 Haziran tarihinde 27,5 milyar ABD doları seviyesine gelmiştir.

74. Cari İşlemler Dengesi ve Net Hata Noksan toplamı olarak tanımlanan dış finansman ihtiyacı 2002 yılının ilk dört ayında 2,5 milyar ABD doları iken 2003 yılının aynı döneminde 4,7 milyar ABD doları seviyesine gelmiştir. Bu dönemde cari işlemler açığının artması ve net hata noksan kalemindeki büyüme, ağırlıklı olarak, bankaların döviz varlıklarındaki azalış ve mevduat artışı ile karşılanmıştır.

DIŞ FİNANSMAN İHTİYACI VE FİNANSMAN KAYNAKLARI (milyon ABD doları)						
	2002					2003
	Oca-Nis	Oca	Şub	Mar	Nis	Oca-Nis
1. Cari İşlemler Dengesi	-1220	-55	-1185	-889	-833	-2962
2. Net Hata Noksan	-1289	-1217	-870	-163	540	-1710
I. Toplam Finansman İhtiyacı (=1+2)	-2509	-1272	-2055	-1052	-293	-4672
II. Toplam Finansman (=1+2+3)	2509	1272	2055	1052	293	4672
1. Sermaye Hareketleri (net)	-1037	1765	-11	-1898	-51	-195
Portföy Yatırımları (net)	543	1108	-381	-802	-274	-349
Genel Hükümetin Tahvil İhracı	938	1288	-677	-298	0	313
Yabancıların Türkiye'de Menkul Kıymet Alımı	815	38	183	-680	-1	-460
Yerleşiklerin Yurt Dışında Menkul Kıymet Alımı	-1098	-218	113	176	-111	-40
Krediler (IMF kredileri hariç)	-683	323	144	-605	-27	-165
Genel Hükümet	-489	-106	-180	-207	-158	-651
Bankalar	-828	192	225	284	-183	518
Uzun Vade	-184	-19	-35	-100	13	-141
Kısa Vade	-644	211	260	384	-196	659
Diğer Sektörler	634	237	99	-682	314	-32
Uzun Vade	707	370	100	-1070	74	-526
Kısa Vade	-499	-113	19	50	183	139
Ticari Krediler	426	-20	-20	338	57	355
Mevduat	-605	235	200	204	342	981
Merkez Bankası	487	38	31	20	1	90
Bankalar	-1092	197	169	184	341	891
Diğer	-292	99	26	-695	-92	-662
2. IMF Kredileri	4071	-62	0	-113	639	464
Merkez Bankası	-6138	0	0	-113	0	-113
Genel Hükümet	10209	-62	0	0	639	577
3. Rezerv Değişimi (- artış)	-525	-431	2066	3063	-295	4403
Bankaların Döviz Varlıkları	2887	1578	460	1999	-215	3822
Resmi Rezervler	-3412	-2009	1606	1064	-80	581

Kaynak: TCMB.

75. Nisan ayında ise dış finansman ihtiyacı 293 milyon ABD doları olmuştur. Bu ayda finansman ihtiyacı genel hükümet tarafından kullanılan IMF kredisiyle sağlanırken, resmi rezervler ve bankaların döviz varlıkları artmıştır.

VI. EK TABLOLAR

CARİ İŞLEMLER (milyon ABD doları)

	Cari İşlemler										
	Net	Dış Ticaret				Hizmetler		Yatırım Geliri		Transferler	
		Net	İhracat (FOB)	Bavul Ticareti	İthalat (CIF)	Net	Turizm Geliri	Net	Faiz Gideri	Net	İşçi Gelirleri
	<i>(yıllık)</i>										
1999	-1360	-10484	26587	2255	-40687	7486	5203	-3537	-4533	5175	4529
2000	-9819	-22410	27775	2946	-54503	11368	7636	-4002	-4825	5225	4560
2001	3390	-4543	31334	3039	-41399	9130	8090	-5000	-5497	3803	2786
2002	-1540	-8367	35762	4065	-51270	7880	8481	-4549	-4417	3496	1936
	<i>(üç aylık)</i>										
2001 II	1255	-526	8063	714	-9896	2351	2365	-1430	-1473	860	612
III	1968	-1310	7659	772	-10364	3455	3555	-1040	-1307	863	611
IV	640	-641	8314	787	-10364	1693	1433	-1339	-1312	927	649
2002 I	-574	-897	7921	919	-10359	703	896	-1226	-1059	846	477
II	-791	-2245	8511	933	-12436	1697	2087	-1015	-1082	772	505
III	1013	-2346	9264	1090	-13511	3570	3813	-1075	-1116	864	539
IV	-1188	-2879	10066	1123	-14964	1910	1685	-1233	-1160	1014	415
2003 I	-2129	-2202	10354	757	-14125	797	803	-1504	-1172	780	440
	<i>(aylık)</i>										
2002 Nis	-646	-814	2761	384	-4212	253	451	-328	-344	243	148
May	-293	-759	2984	297	-4298	701	759	-515	-488	280	187
Haz	148	-672	2766	252	-3926	743	877	-172	-250	249	170
Tem	67	-950	3090	276	-4592	998	1126	-283	-269	302	204
Ağu	407	-812	2963	398	-4439	1345	1450	-444	-503	318	176
Eyl	539	-584	3211	416	-4480	1227	1237	-348	-344	244	159
Eki	457	-607	3493	412	-4799	1000	978	-238	-280	302	118
Kas	-269	-730	3517	382	-4924	546	435	-570	-545	485	152
Ara	-1376	-1542	3056	329	-5241	364	272	-425	-335	227	145
2003 Oca	-55	-482	3497	163	-4399	334	247	-227	-209	320	156
Şub	-1185	-676	2912	298	-4120	132	264	-821	-471	180	114
Mar	-889	-1044	3945	296	-5606	331	292	-456	-492	280	170
Nis	-833	-933	3597	323	-5153	229	318	-387	-313	258	152
	<i>(on iki aylık)</i>										
2002 Nis	1994	-4259	32102	3265	-42157	7801	8145	-5024	-5017	3476	2304
May	1333	-4769	32201	3350	-42896	7625	8077	-4988	-4942	3465	2290
Haz	1243	-5093	32405	3411	-43523	7548	7971	-4620	-4760	3408	2242
Tem	875	-5511	33011	3472	-44678	7549	7984	-4573	-4598	3410	2252
Ağu	453	-5888	33395	3593	-45615	7632	8119	-4751	-4722	3460	2229
Eyl	288	-6129	34010	3729	-46670	7663	8229	-4655	-4569	3409	2170
Eki	125	-6681	34691	3846	-48105	7774	8382	-4408	-4281	3440	2112
Kas	-372	-7191	35366	3945	-49470	7821	8433	-4585	-4461	3583	2029
Ara	-1540	-8367	35762	4065	-51270	7880	8481	-4549	-4417	3496	1936
2003 Oca	-1624	-8492	36641	4005	-52266	7970	8515	-4542	-4360	3440	1928
Şub	-2474	-9047	37169	3972	-53369	7905	8517	-4701	-4339	3369	1874
Mar	-3095	-9672	38195	3903	-55036	7974	8388	-4827	-4530	3430	1899
Nis	-3282	-9791	39031	3842	-55977	7950	8255	-4886	-4499	3445	1903

Kaynak: TCMB.

SERMAYE ve FİNANS HESAPLARI (milyon ABD doları)

Sermaye ve Finans Hesapları

Net	Finans Hesabı																
	Net	Doğrudan Yatırımlar	Portföy Yatırımları					Diğer Yatırımlar									
			Net	Vartıklar	Yükümlülükler		Net	Bankaların Döviz Vartıkları	Net	Ticari Krediler	Yükümlülükler				Mevduat		
					Hisse Senetleri	Borç Senetleri					Merkez Bankası	Genel Hükümet	Bankalar	Diğer Sektörler	Merkez Bankası	Bankalar	
<i>(yıllık)</i>																	
1999	-271	-271	138	3429	-759	428	3760	1888	-1454	4086	719	518	-1932	2187	2284	-229	468
2000	12607	12607	112	1022	-593	489	1126	11827	-1690	13740	805	3348	117	4378	5025	622	-642
2001	-1274	-1274	2769	-4515	-788	-79	-3648	-2222	927	-2066	-1930	10229	-1977	-8076	438	736	-1568
2002	2461	2461	862	-590	-2093	-16	1519	8342	593	8201	2432	-6138	11834	-1027	653	1336	-986
<i>(üç aylık)</i>																	
2001 II	-978	-978	109	-348	89	434	-871	-2295	-1430	-859	-447	3809	-1605	-2192	-328	39	-165
III	193	193	427	-741	-135	192	-798	2195	1631	1201	-429	3034	919	-2677	321	325	-335
IV	-1985	-1985	659	-558	-720	-114	276	-1774	-191	-1427	-439	1972	-875	-1967	-30	399	-492
2002 I	2185	2185	95	-59	-1232	66	1107	3849	1778	2384	263	-6138	8751	-442	46	403	-502
II	568	568	311	-735	-264	50	-521	1681	-112	1904	747	0	769	251	235	196	-331
III	-1189	-1189	236	-466	-243	-22	-201	1856	-486	2527	757	0	2617	-1184	26	613	-361
IV	897	897	220	670	-354	-110	1134	956	-587	1386	665	0	-303	348	346	124	208
2003 I	4379	4379	4	-75	71	52	-198	3789	4037	325	298	-113	-555	701	-644	89	550

Kaynak: TCMB.

SERMAYE ve FİNANS HESAPLARI (milyon ABD doları)

Sermaye ve Finans Hesapları

	Finans Hesabı																
	Net		Portföy Yatırımları						Diğer Yatırımlar								
	Net	Doğrudan Yatırımlar	Net	Vartıklar	Yükümlütükler		Net	Bankaların Döviz Vartıkları	Yükümlütükler						Mevduat		
					Hisse Senetleri	Borç Senetleri			Net	Ticari Krediler	Krediler			Mevduat			
								Merkez Bankası	Genel Hükümet	Bankalar	Diğer Sektörler	Merkez Bankası	Bankalar				
	(aylık)																
2002 Nis	324	324	26	602	134	98	370	1408	1109	408	163	0	969	-386	162	84	-590
May	54	54	255	-714	-499	3	-218	-250	-1551	1300	411	0	-59	591	132	56	153
Haz	190	190	30	-623	101	-51	-673	523	330	196	173	0	-141	46	-59	56	106
Tem	-10	-10	-5	24	-13	64	-27	999	-695	1641	389	0	1064	-184	217	208	-74
Ağu	-429	-429	212	-149	-212	-76	139	1330	578	933	123	0	1675	-780	-108	276	-271
Eyl	-750	-750	29	-341	-18	-10	-313	-473	-369	-47	245	0	-122	-220	-83	129	-16
Eki	416	416	274	590	219	56	315	99	-455	607	95	0	-69	249	33	50	243
Kas	404	404	-3	-60	-426	-247	613	762	169	309	285	0	-91	-296	290	24	98
Ara	77	77	-51	140	-147	81	206	95	-301	470	285	0	-143	395	23	50	-133
2003 Oca	1272	1272	6	1108	-218	119	1207	2167	1578	496	-20	0	-168	192	257	38	197
Şub	2055	2055	-5	-381	113	52	-546	835	460	344	-20	0	-180	225	119	31	169
Mar	1052	1052	3	-802	176	-119	-859	787	1999	-515	338	-113	-207	284	-1020	20	184
Nis	293	293	-4	-274	-111	-42	-121	651	-215	957	57	0	481	-183	257	1	341
	(on iki aylık)																
2002 Nis	161	161	1263	-555	-1845	596	694	3701	2275	2573	-730	2677	8321	-7494	454	1243	-1979
May	1309	1309	1533	-1124	-2259	472	663	2208	1526	1910	-223	-1132	8440	-5807	606	1289	-1348
Haz	961	961	1492	-2093	-2351	194	64	5951	3106	4062	142	-1132	9564	-4835	572	1323	-1660
Tem	573	573	1377	-1307	-2059	329	423	5553	918	5693	770	-2635	9554	-3150	1025	1463	-1426
Ağu	596	596	1501	-1346	-2347	171	830	6103	2072	5304	1116	-4166	11265	-3810	647	1571	-1416
Eyl	-421	-421	1301	-1818	-2459	-20	661	5612	989	5388	1328	-4166	11262	-3342	277	1611	-1686
Eki	-562	-562	1038	-1115	-2127	-112	1124	5814	-1046	7669	1658	-4166	11404	-2103	257	1584	-1070
Kas	1076	1076	922	-707	-2146	-203	1642	8495	367	8507	2007	-4166	11770	-2800	650	1489	-547
Ara	2461	2461	862	-590	-2093	-16	1519	8342	593	8201	2432	-6138	11834	-1027	653	1336	-986
2003 Oca	3217	3217	873	-15	-2073	121	1937	10117	694	9655	2472	-6138	11716	-504	1094	1211	-293
Şub	4691	4691	841	176	-1563	176	1563	8352	1064	7387	2586	0	2584	-295	1373	1111	-68
Mar	4655	4655	771	-606	-790	-30	214	8282	2852	6142	2467	-113	2528	116	-37	1022	66
Nis	4624	4624	741	-1482	-1035	-170	-277	7525	1528	6691	2361	-113	2040	319	58	939	997

Kaynak: TCMB.