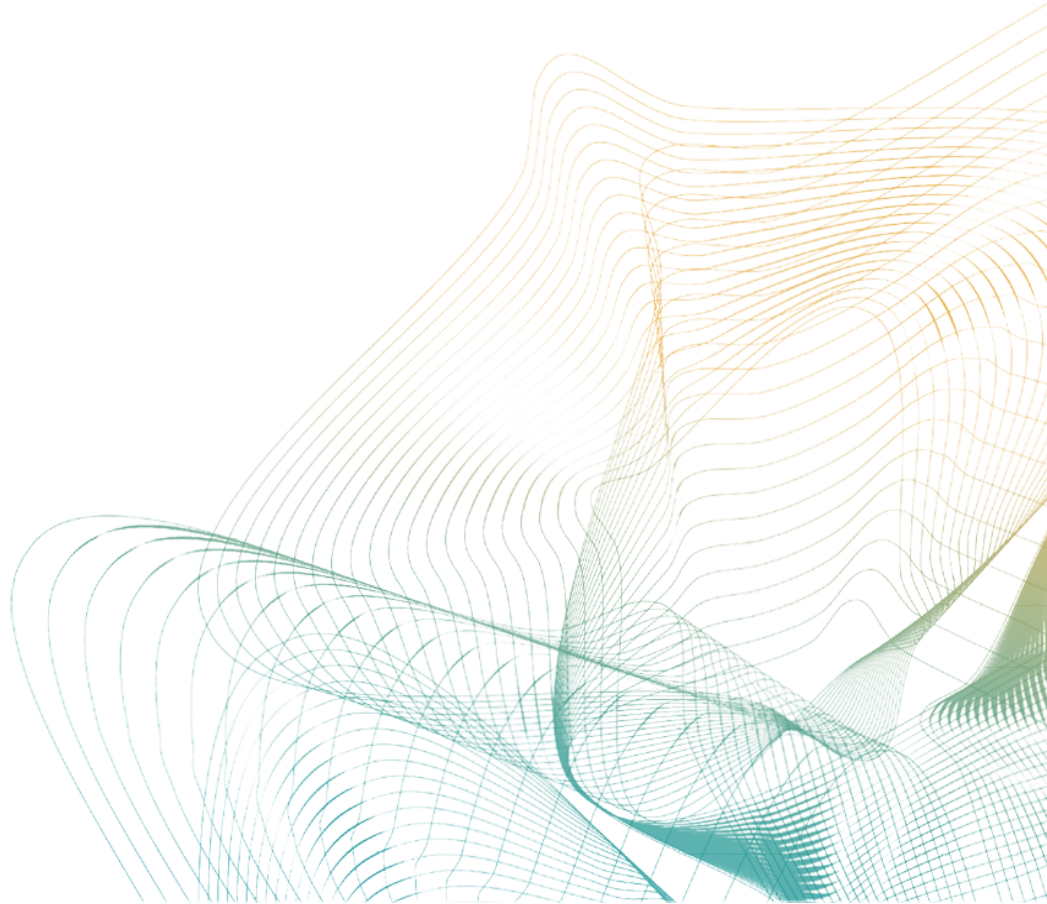


# Finansal Hesaplar Raporu

2019-I



## Özet

Sektörlerin finansal bilançolarındaki gelişmelere göre; 2019 yılı birinci çeyreği sonunda, Türkiye ekonomisinin toplam finansal varlıkları 13.116 milyar TL, yükümlülükleri ise 15.041 milyar TL düzeyine ulaşmıştır. Dünyanın geri kalanına olan net yükümlülük ise bir önceki çeyreğe göre 36 milyar TL artarak 1.925 milyar TL seviyesinde gerçekleşmiştir.

2018 yılı dördüncü çeyreği ile 2019 yılı birinci çeyreği arasında gerçekleşen finansal akımlar incelendiğinde, yükümlülük yönünde 43 milyar TL tutarında net işlem gerçekleşirken, 8 milyar TL tutarında kur ve piyasa fiyatı değişimi kaynaklı net değerlendirme artışı gözlenmiştir.

Hanehalkı ve finansal olmayan kuruluşların borçlarının gayri safi yurtiçi hasılaya oranı incelendiğinde, borçluluk oranının hanehalkı için %14 ve finansal olmayan kuruluşlar için %71 olarak gerçekleştiği ve oranlara ülke karşılaştırmalı olarak bakıldığında ise, Türkiye'nin bu dönemde de borçluluk düzeyi düşük ülkeler arasındaki konumunu koruduğu görülmüştür.

## İçindekiler

1	DEĞERLENDİRMELER	3
2	KİMDEN-KİME (MEVDUAT VE KREDİLER)	6
3	HANEHALKI	7
4	FİNANSAL OLMAYAN KURULUŞLAR	9
5	YERLEŞİK SEKTÖRLERİN TOPLAM BORCU	11

# 1. Değerlendirmeler

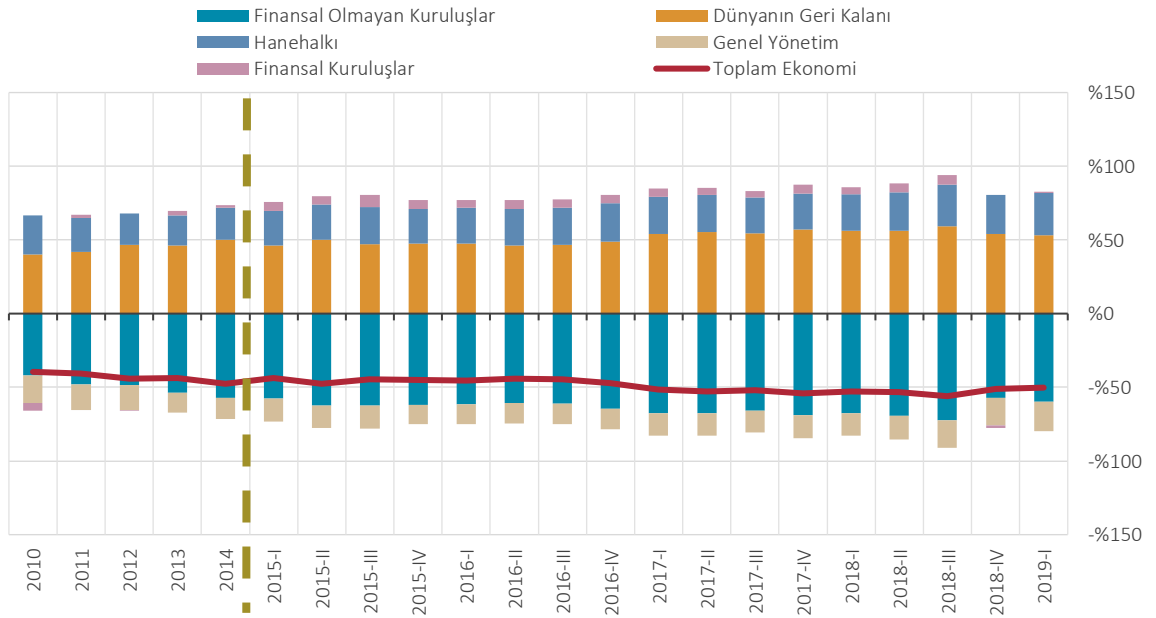
**Tablo 1: Net Finansal Değerin Sektörler İtibarıyla Dağılımı (2019 I.Çeyrek, Milyar TL)<sup>1,2</sup>**

	Toplam Ekonomi	Finansal Olmayan Kuruluşlar	Finansal Kuruluşlar	Genel Yönetim	Hanehalkı	Dünyanın Geri Kalanı
Finansal Varlıklar	13.116	5.285	5.339	790	1.702	1.279
Yükümlülükler	15.041	7.580	5.300	1.542	618	3.320
Net Finansal Değer	-1.925	-2.295	39	-752	1.083	2.040

Kaynak: TCMB

2019 yılı birinci çeyreği itibarıyla, yurtiçi ekonominin sektörel finansal bilançoları incelendiğinde, hanehalkı ve dünyanın geri kalanının finansal fazla vererek diğer sektörlerden alacaklı; finansal olmayan kuruluşlar ve genel yönetimin ise finansal açık vererek diğer sektörlerle borçlu pozisyonda olduğu gözlemlenmiştir. Diğer taraftan, üstlendikleri finansal aracılık rolü gereği finansal kuruluşlar sektörü dengedeki pozisyonunu koruyarak sıfıra yakın bir net finansal değer yaratmıştır (Tablo 1, Grafik 1).

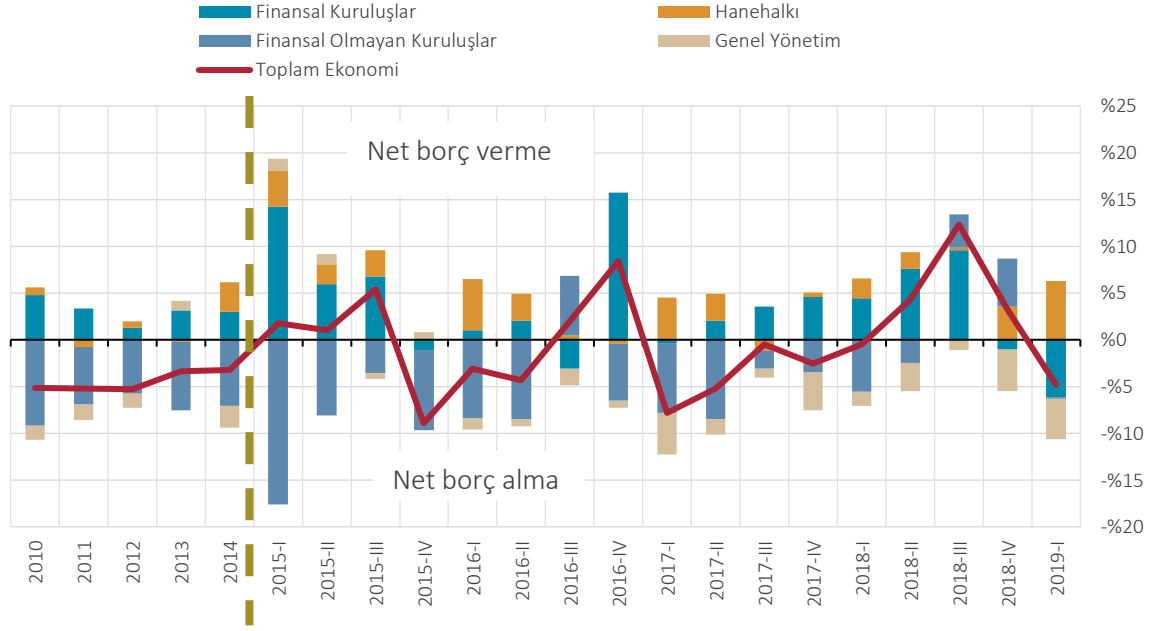
**Grafik 1: Net Finansal Değerin (Stok) GSYH'ye Oranı, Sektörler İtibarıyla (%)<sup>2</sup>**



Kaynak: TCMB, TÜİK

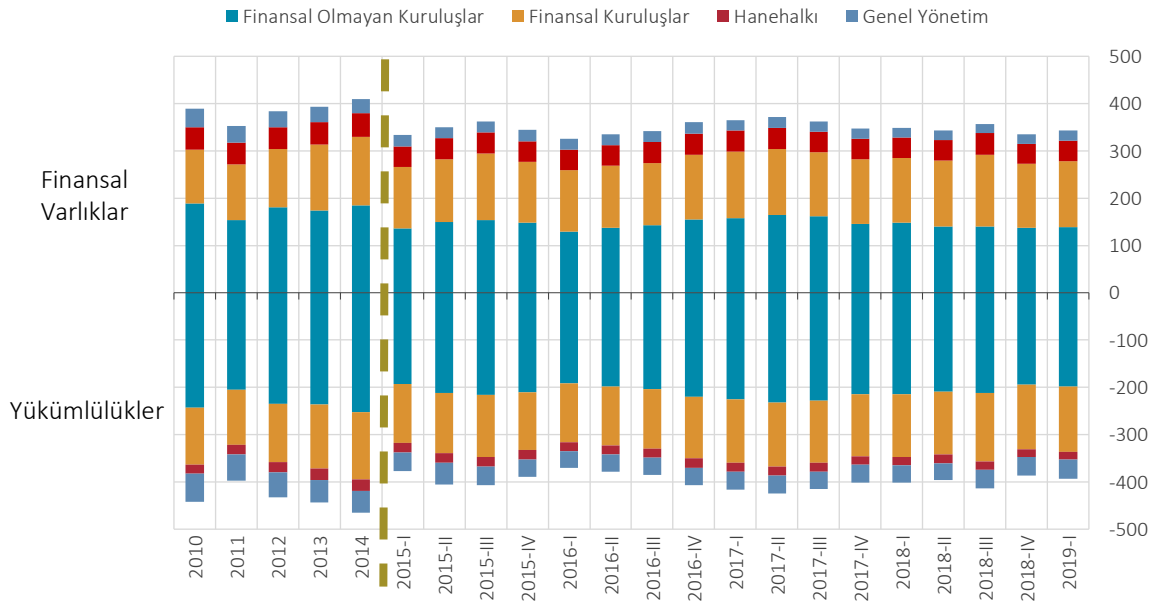
<sup>1</sup> Metodoloji gereği, parasal altının karşı sektörü bulunmadığı için toplam yurtiçi ekonominin net finansal değeri ile dünyanın geri kalanının net finansal değeri arasında söz konusu tutar kadar fark olmaktadır. Dünyanın geri kalanı, Uluslararası Yatırım Pozisyonu İstatistikleri ile uyumlu olacak şekilde, yurtdışı yerleşik ilkesi çerçevesinde raporlanmıştır.

<sup>2</sup> Hanehalkı sektörü, hanehalkına hizmet veren kar amacı olmayan kuruluşları da kapsamaktadır.

Grafik 2: Net Borç Verme\ Borç Alma (İşlem), GSYH'ye Oran, Sektörler İtibarıyla (%) <sup>2</sup>

Kaynak: TCMB, TÜİK

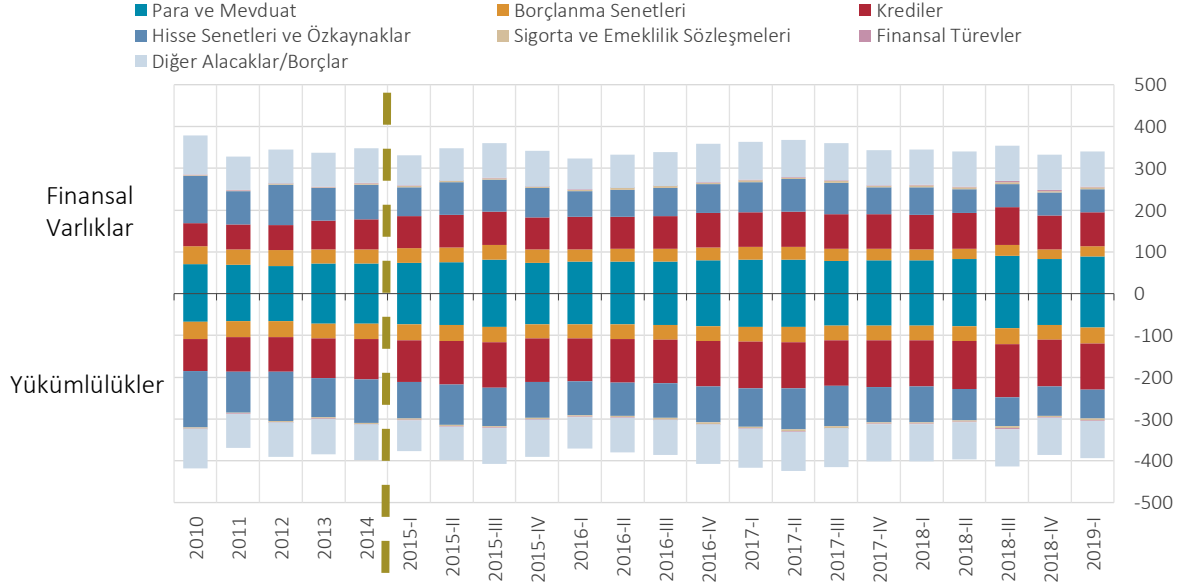
Sektörlerde gerçekleşen net finansal işlemler incelendiğinde ise, geçen yılın aynı döneminde GSYH'nin %0,5'i oranında net borç alan toplam ekonomi bu dönemde de %4,8 ile net borç alan konumundadır. Geçen yılın aynı dönemi ile karşılaştırıldığında finansal kuruluşlar GSYH'nin %4,4'ü oranında net borç veren konumundayken 2019 yılı birinci çeyreğinde GSYH'nin %6,2'si oranında net borç alan konumuna geçmiştir. Geçen yılın aynı döneminde GSYH'nin %5,5'i oranında net borç alan konumunda olan finansal olmayan kuruluşlar, bu dönemde %0,2 ile net borç alan konumunu sürdürmüştür. Hanehalkı sektörü ise GSYH'nin %6,3'ü oranı ile net borç veren konumunu ve genel yönetim sektörü de GSYH'nin yaklaşık %4,3'ü ile net borç alan konumunu sürdürmüştür (Grafik 2).

Grafik 3: Sektörler İtibarıyla Finansal Varlık ve Yükümlülüklerin GSYH'ye Oranı (%)<sup>2</sup>

Kaynak: TCMB, TÜİK.

Sektörlerin son dönem itibarıyla finansal varlık ve yükümlülük dağılımı incelendiğinde finansal olmayan kuruluşların yükümlülük ve varlık tarafında en büyük sektör olmaya devam ettiği, bunu finansal kuruluşların izlediği görülmektedir (Grafik 3).

**Grafik 4: Finansal Araç Dağılımı-Toplam Ekonomi, GSYH'ye Oranı\* (%)**



Kaynak: TCMB, TÜİK

(\*)Parasal altın ve SDR dâhil edilmemiştir.

2019 yılı birinci çeyrek itibarıyla, finansal araç dağılımında varlıklarda para ve mevduat ile diğer alacaklar; yükümlülüklerde ise sırasıyla krediler ile diğer borçlar kalemleri en ağırlıklı araçlar olarak gözlenmektedir (Grafik 4).

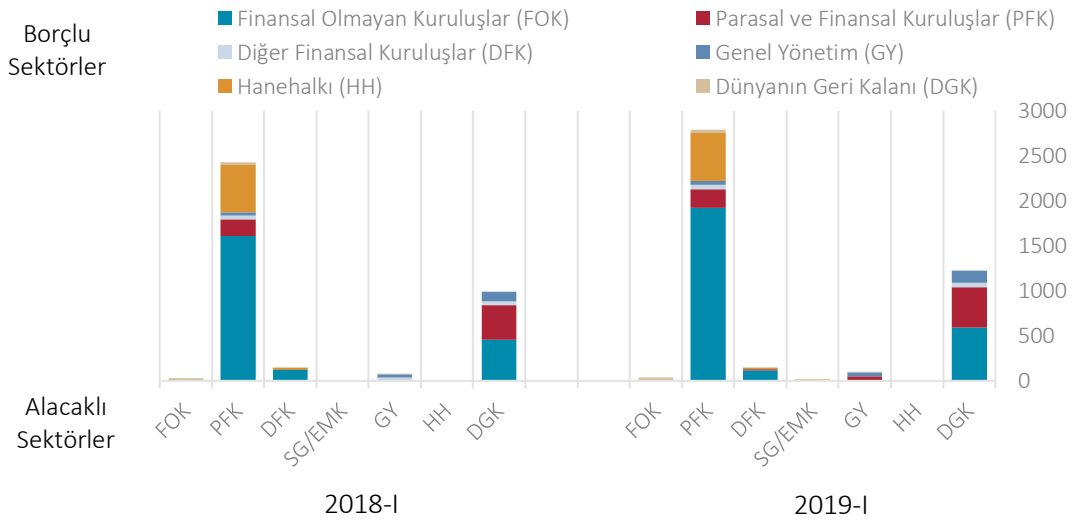
## 2. Kimden-Kime (Mevduat ve Krediler)

Mevduat ve kredi kalemleri için derlenen kimden-kime matrisleri ışığında ekonomik sektörler arası ilişkiler aşağıda incelenmiştir.

Kredilerin kimden-kime matrisleri incelendiğinde, 2019 yılı birinci çeyreklik döneminde en büyük bağlantı finansal olmayan kuruluşlar ile parasal ve finansal kuruluşlar arasında gerçekleşmiştir. Parasal ve finansal kuruluşlar toplamda 2.786 milyar TL tutarında kredi kullanırmış, bunun 1.924 milyar TL'lik kısmını finansal olmayan kuruluşlara ve 531 milyar TL'lik kısmını hanehalkına vermiştir. Dünyanın geri kalanından 1.225 milyar TL'lik kredi kullanılmış, bunun 589 milyar TL'lik kısmını finansal olmayan kuruluşlar, 452 milyar TL'lik kısmını ise parasal ve finansal kuruluşlar kullanmıştır (Grafik 5).

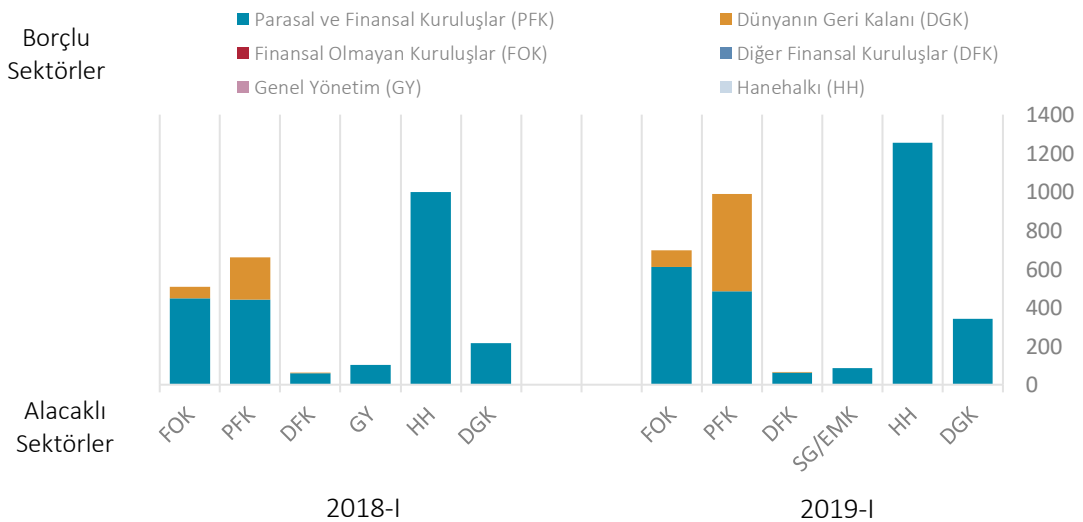
2019 yılı birinci çeyreğinde, yurtiçi ve yurtdışı sektörlerce açılan toplam 3.554 milyar TL'lik mevduatın 2.962 milyar TL'lik kısmı parasal ve finansal kuruluşlarda, 592 milyar TL'lik kısmı ise dünyanın geri kalanında açılmıştır. Parasal ve finansal kuruluşlarda açılan mevduatın büyük bölümü hanehalkı (1.253 milyar TL) ve finansal olmayan kuruluşlara (611 milyar TL) aittir. Dünyanın geri kalanında açılan mevduatın önemli bir bölümü (506 milyar TL) parasal ve finansal kuruluşlar tarafından açılmıştır (Grafik 6).

**Grafik 5: Krediler, Kimden-Kime (2019 I. Çeyrek, Milyar TL)<sup>2</sup>**



Kaynak: TCMB

**Grafik 6: Mevduat, Kimden-Kime (2019 I. Çeyrek, Milyar TL)<sup>2</sup>**

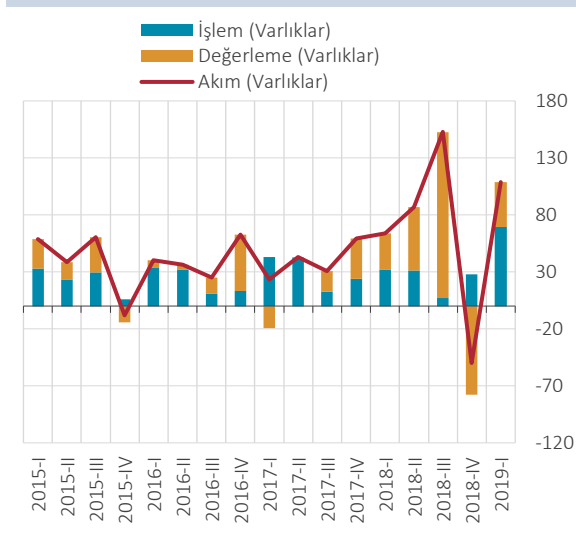


Kaynak: TCMB

### 3. Hanehalkı

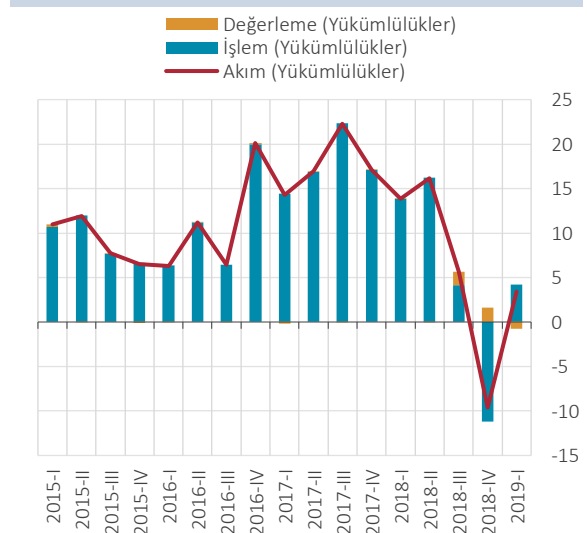
Hanehalkı finansal varlıkları; 2019 yılı birinci çeyreklik döneminde bir önceki döneme göre 109 milyar TL artış göstermiştir. Söz konusu artışta en önemli etki; mevcut finansal varlıkların 39 milyar TL tutarındaki kur ve piyasa fiyatı kaynaklı değerlendirme artışı olurken, 69 milyar TL lik işlem artışı gözlenmiştir. İşlem artışı esas itibarıyla para ve mevduatlarda 38,3 milyar TL ve borçlanma senetlerinde 14 milyar TL tutarındaki artıştan kaynaklanmıştır (Grafik 7). Hanehalkı yükümlülükleri ise 2019 yılı birinci çeyreklik döneminde bir önceki döneme göre 3,4 milyar TL artış göstermiştir. Söz konusu artışta en önemli etken diğer borçlar kalemindeki 2,4 milyar TL'lik artış olurken 0,8 milyar TL tutarında değerlendirme kaynaklı azalış gerçekleşmiştir. (Grafik 8).

**Grafik 7: Finansal Varlıklar, Akım (Milyar TL)**



Kaynak: TCMB

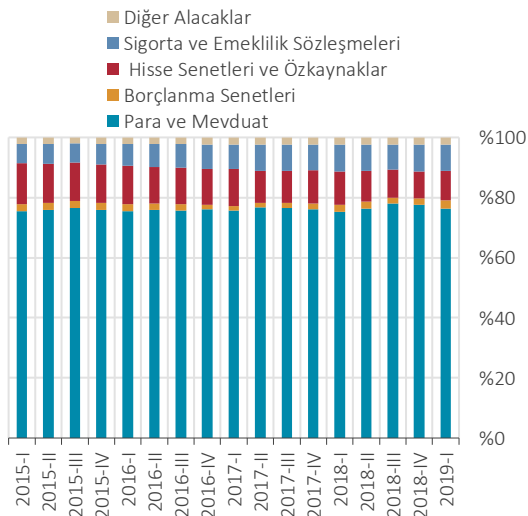
**Grafik 8: Yükümlülükler, Akım (Milyar TL)**



Kaynak: TCMB

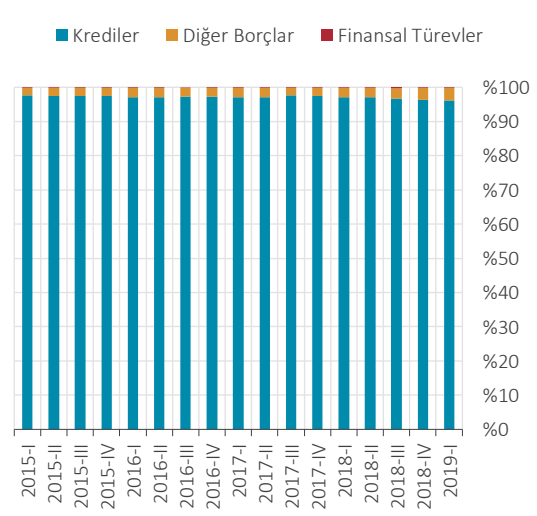
2019 yılı birinci çeyrek itibarıyla, hanehalkı finansal varlıklarında en temel araç, % 76 dolayındaki payı ile mevduat olup, bunu hisse senetleri ve özkaynaklar izlemektedir. İlk çeyrekte, sigorta ve emeklilik sözleşmelerinin toplam finansal yatırımlardaki payı azalırken, hisse senetleri ve özkaynakların payı artmıştır (Grafik 9). Yükümlülükleri incelediğimizde; tamamına yakınının kredilerden oluştuğu görülmektedir (Grafik 10).

**Grafik 9: Finansal Varlıkların Araç Dağılımı (%)**



Kaynak: TCMB

**Grafik 10: Yükümlülüklerin Araç Dağılımı (%)**

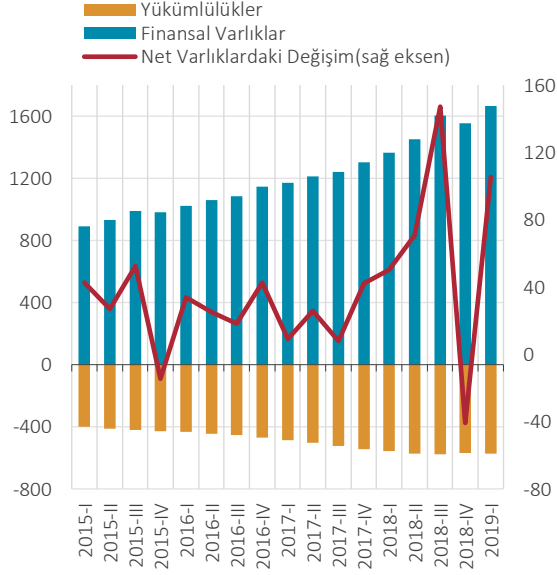


Kaynak: TCMB



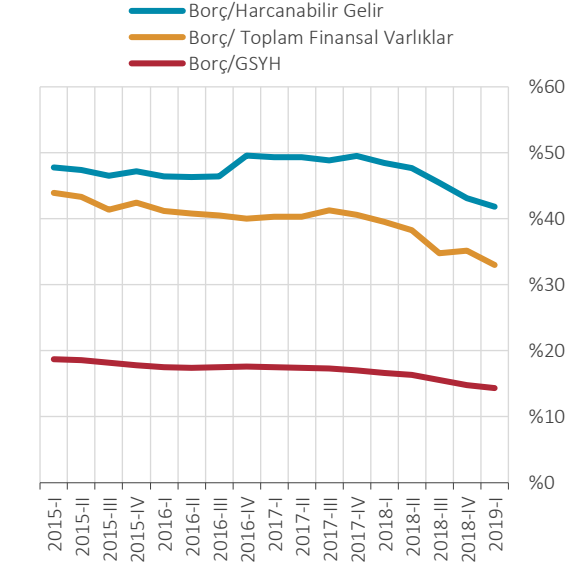
Hanehalkı net finansal değeri geçen dönem 987 milyar TL iken, 2019 yılı birinci çeyreğinde bir önceki döneme göre 105 milyar TL'lik artış göstererek 1.092 milyar TL olmuştur (Grafik 11). Hanehalkı borçluluğuna ilişkin göstergelere bakıldığında; hanehalkı borcunun GSYH'ye oranının %14,4 ile bir miktar azalış göstermesinin yanında, borcun toplam finansal varlıklara oranının %35,2'den 2019 yılının birinci çeyreğinde %33'e düştüğü gözlenmiştir (Grafik 12).

**Grafik 11: Hanehalkı Net Varlık Değişimi (Milyar TL)**



Kaynak: TCMB

**Grafik 12: Hanehalkı Borcu\* (%)**

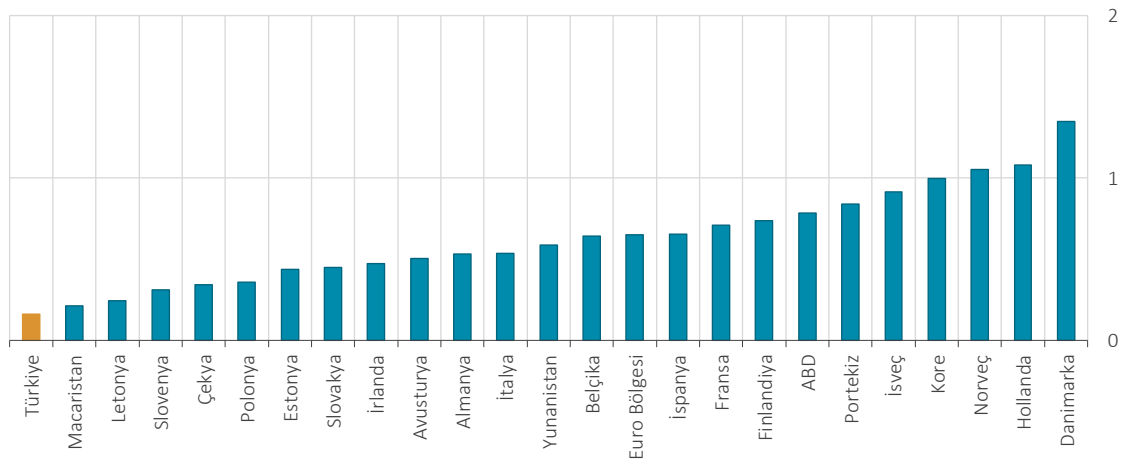


Kaynak: TCMB, TÜİK

\*Hanehalkı borcu kredi kaleminden oluşmaktadır.

Hanehalkı yükümlülüklerinin GSYH'ye oranına bakıldığında; 2019 yılının birinci çeyreğinde Türkiye'nin karşılaştırma yapılan ülkeler arasında borçluluk düzeyi en düşük ülke olduğu görülmektedir (Grafik 13).

**Grafik 13: Hanehalkı Yükümlülükleri/GSYH, Karşılaştırma\*2**



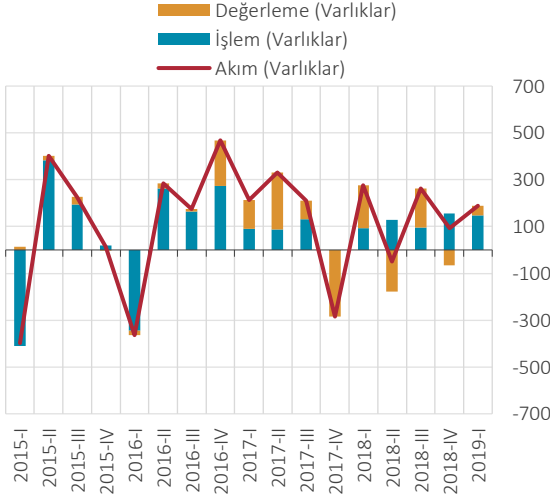
Kaynak: TCMB, TÜİK, OECD

(\*) Diğer ülke verileri 2018 IV. çeyrek itibarıyla.

## 4. Finansal Olmayan Kuruluşlar

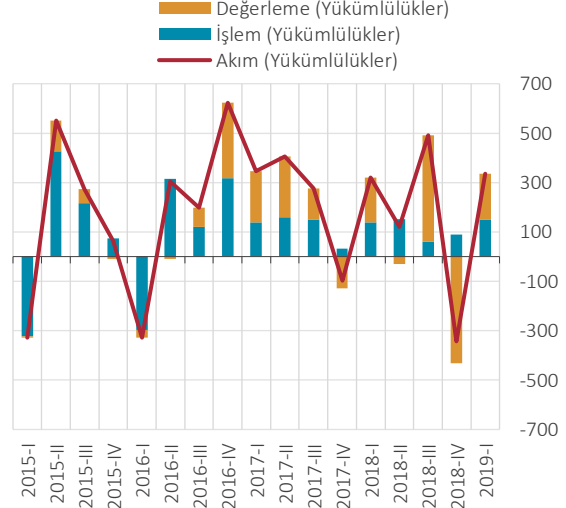
Finansal olmayan kuruluşların finansal varlıkları 2019 yılı birinci çeyreklik döneminde bir önceki döneme göre 190 milyar TL artış göstermiştir. Finansal varlıkların kur kaynaklı 42 milyar TL'lik değer kazanması söz konusu artışa pozitif yönde etki etmiştir. İşlemlerdeki değişim büyük ölçüde para ve mevduat kalemi ile diğer alacaklar kalemlerinde sırasıyla 68 milyar TL ve 57 milyar TL tutarındaki artıştan kaynaklanmıştır. (Grafik 14 ). Finansal olmayan kuruluşların yükümlülükleri ise 2019 yılı birinci çeyreklik döneminde 367 milyar TL artış göstermiştir. Söz konusu artışta en önemli etki, finansal yükümlülüklerin kur ve piyasa fiyatı kaynaklı 217 milyar TL tutarındaki değerlendirme artışı olurken, krediler kaleminde 72 milyar TL işlem kaynaklı artış gözlenmiştir (Grafik 15).

**Grafik 14: Finansal Varlıklar, Akım (Milyar TL)**



Kaynak: TCMB

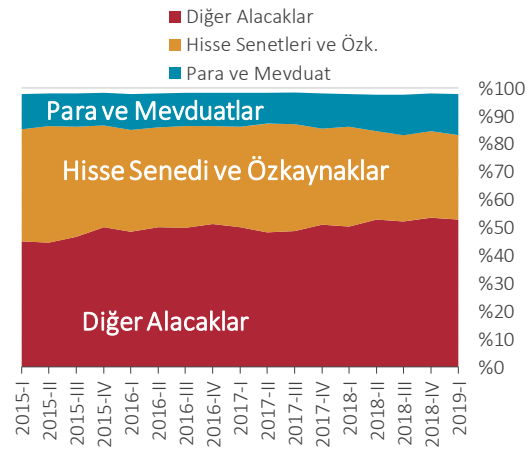
**Grafik 15: Yükümlülükler, Akım (Milyar TL)**



Kaynak: TCMB

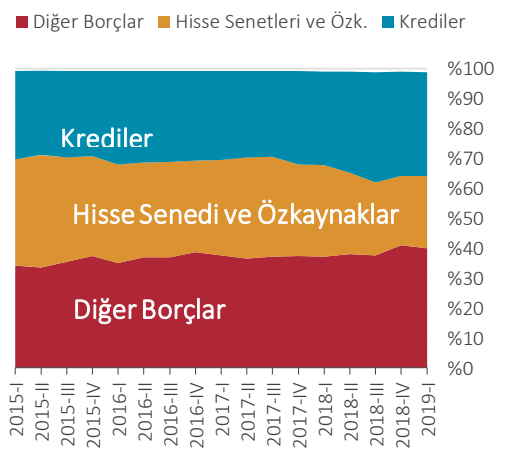
2019 yılı birinci çeyreklik döneminde, finansal olmayan kuruluşların varlık tarafındaki en önemli kalemini; satıcı kredi ve avanslar ile diğer kalemlerin toplamından oluşan diğer alacaklar (%53) oluşturmaktadır. Hisse senetleri ve özkaynakların payı %30, para ve mevduatın payı ise %14,5 olmuştur (Grafik 16). Yükümlülük tarafında ise diğer borçların oranı %40 seviyesinde iken, kullanılan kredilerin payı %34,6 seviyesinde korunmuştur. Hisse senetleri ve özkaynak yoluyla finansmanın payı %24 seviyesinde gerçekleşmiştir (Grafik 17).

**Grafik 16: Finansal Varlıkların Araç Dağılımı (%)**



Kaynak: TCMB

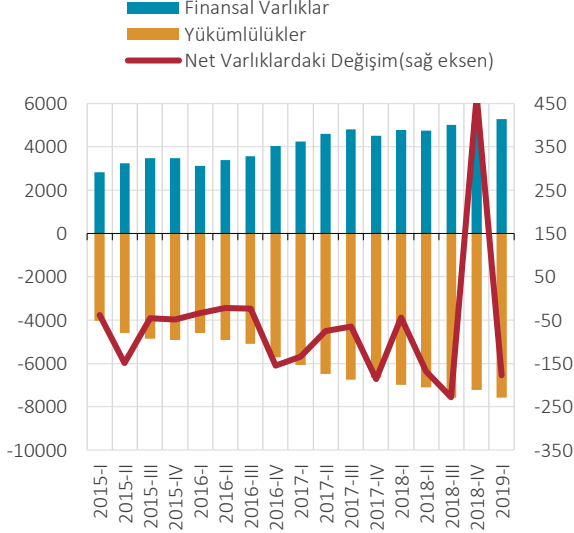
**Grafik 17: Yükümlülüklerin Araç Dağılımı (%)**



Kaynak: TCMB

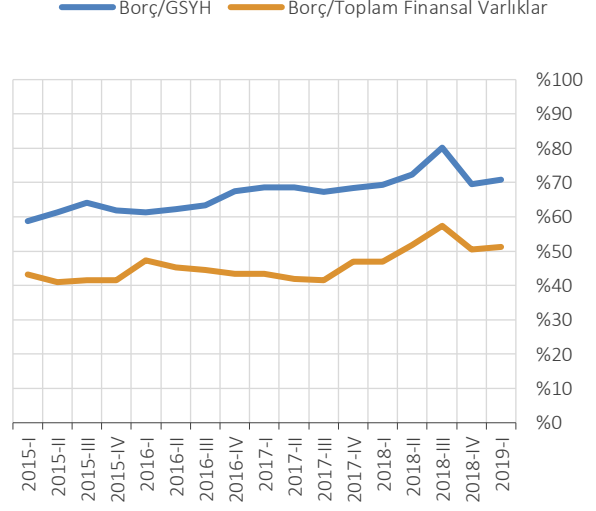
Finansal olmayan kuruluşların net varlıkları 2019 yılı birinci çeyreğinde bir önceki döneme göre 177 milyar TL azalmıştır (Grafik 18). Borçlarının GSYH'ye oranı 2019 yılı birinci çeyreğinde bir önceki döneme göre 1 puan artarak %71 seviyesinde gözlenmiştir. Borçların toplam finansal varlıklara oranı ise aynı dönemde %51 seviyesini korumuştur. (Grafik 19).

**Grafik 18: Finansal Olmayan Kuruluşlar Net Varlık Değişimi (Milyar TL)**



Kaynak: TCMB

**Grafik 19: Finansal Olmayan Kuruluşların Borcu \* (%)**

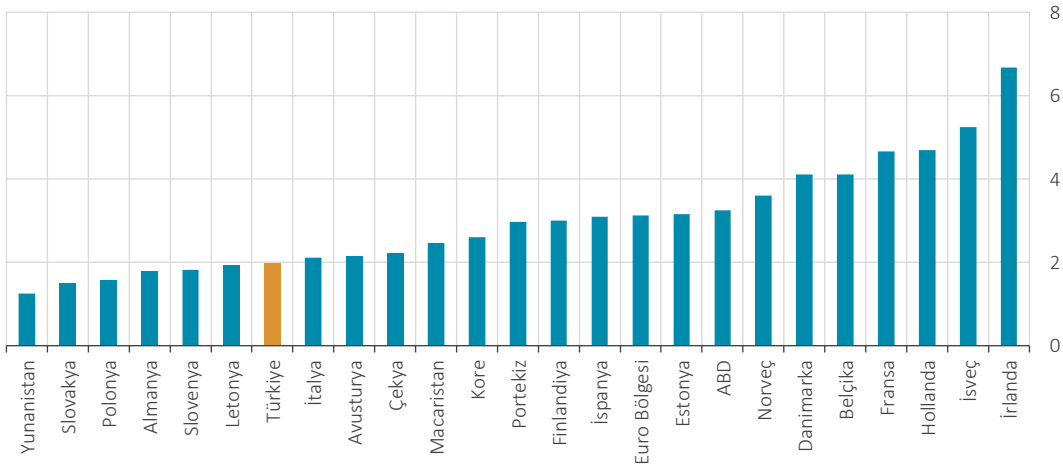


Kaynak: TCMB, TÜİK.

(\*) Borçlar; krediler ve borçlanma senetlerinden oluşmaktadır

Finansal olmayan kuruluşların yükümlülüklerinin GSYH'ye oranları çeşitli ülkelerle karşılaştırıldığında; 2019 yılı birinci çeyreğinde, Türkiye'nin borçluluk düzeyi düşük ülkeler arasında yer aldığı görülmektedir (Grafik 20).

**Grafik 20: Finansal Olmayan Kuruluşların Yükümlülükleri / GSYH, Karşılaştırma \***



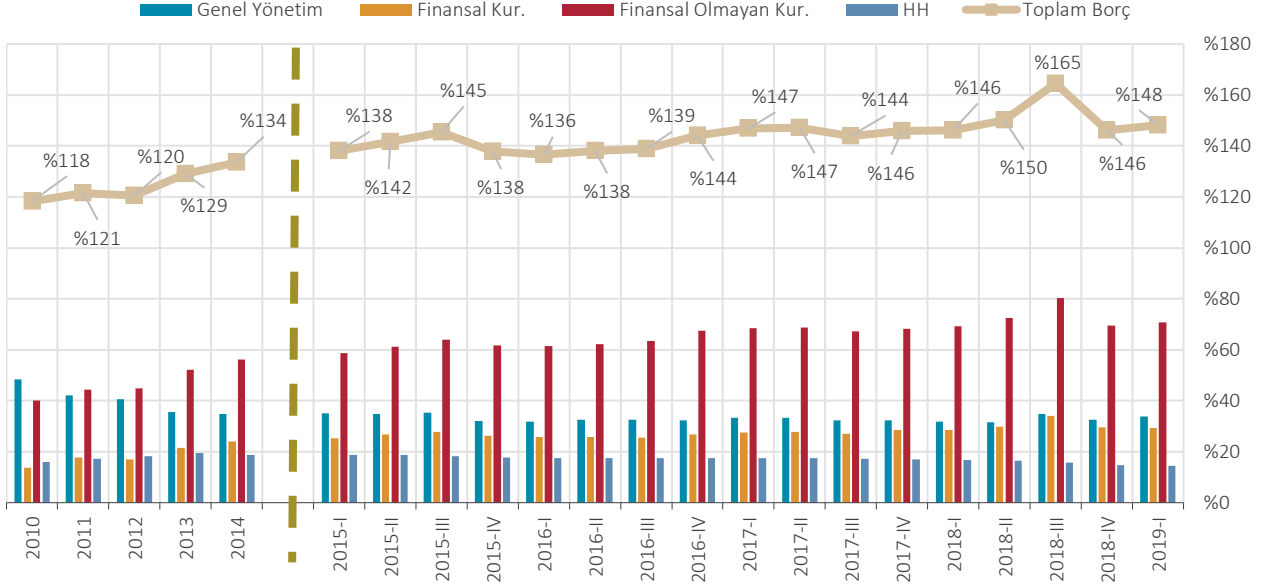
Kaynak: TCMB, TÜİK, OECD.

(\*) Diğer ülke verileri 2018 IV. çeyrek itibarıyla.

## 5. Yerleşik Sektörlerin Toplam Borcu

Yurtiçinde yerleşik sektörlerin kullandıkları krediler ve ihraç ettikleri borçlanma senetlerinin toplamından oluşan finansal hesaplar tanımlı toplam borcun GSYH'ye oranı, 2019 yılı birinci çeyreğinde bir miktar artarak %148 seviyesinde gerçekleşmiştir (Grafik 21).

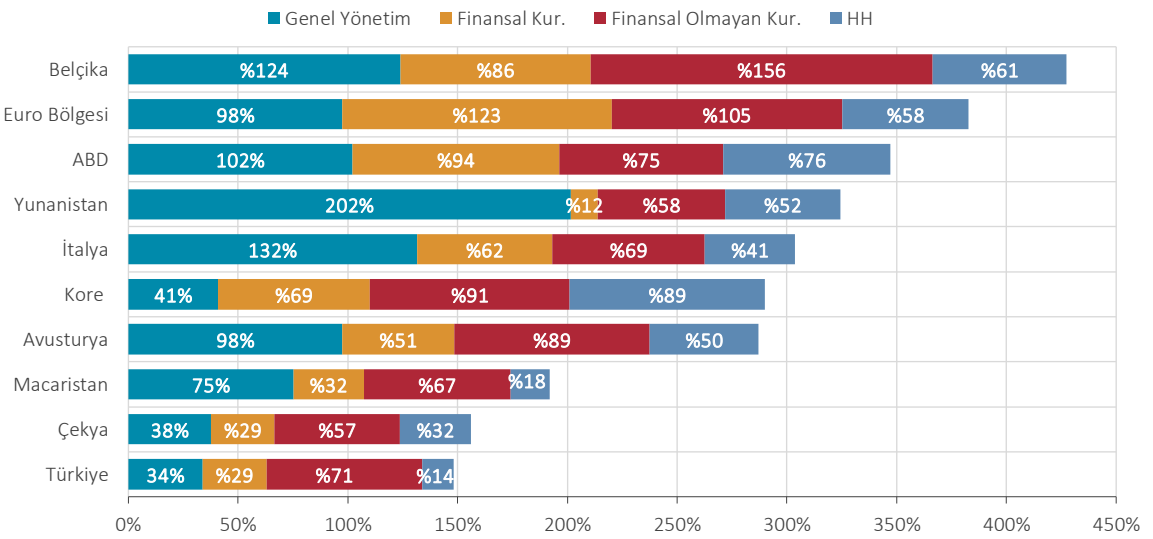
**Grafik 21: Sektörlerin Toplam Borcu/GSYH, (%)<sup>2\*</sup>**



(\*)Borçlar; krediler ve borçlanma senetlerinden oluşmaktadır.  
Kaynak: TCMB, TÜİK.

Söz konusu borçluluk oranı diğer ülkeler ile karşılaştırıldığında; 2019 yılı birinci çeyreklik döneminde Türkiye'de yerleşik sektörlerin toplam borcunun düşük seviyede gerçekleştiği görülmektedir (Grafik 22).

**Grafik 22: Borç/GSYH Ülke Karşılaştırması, Sektörler İtibarıyla, (%) (2019 I. Çeyrek)<sup>2\*\*</sup>**



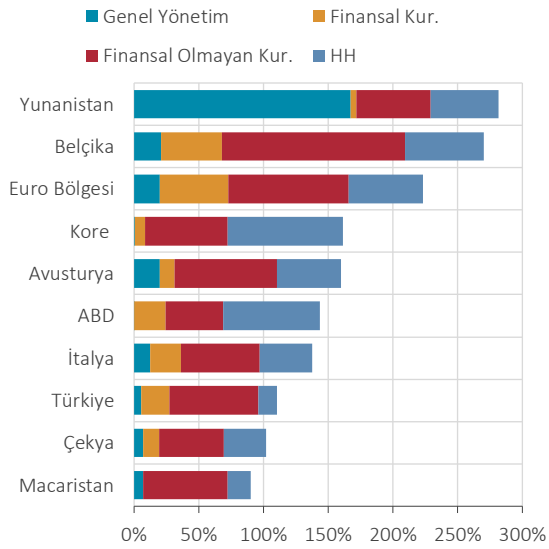
Kaynak: TCMB, TÜİK, OECD.

(\*)Diğer ülke verileri 2018 IV. çeyrek itibarıyla.

(\*\*)Borçlar; krediler ve borçlanma senetlerinden oluşmaktadır

Borçluluk oranının finansal araçlar itibarıyla ülke karşılaştırması yapıldığında; 2019 yılı birinci çeyreklik dönemi itibarıyla Türkiye'nin kredi/GSYH ve borçlanma senetleri/GSYH oranı açısından düşük seviyede yer aldığı görülmektedir. Kredi borçluluk oranında en büyük sektör GSYH'nın %68,7'si ile finansal olmayan kuruluşlar olurken, borçlanma senetlerinde %28 ile genel yönetim önde gelen sektör olmuştur (Grafik 23 ve 24).

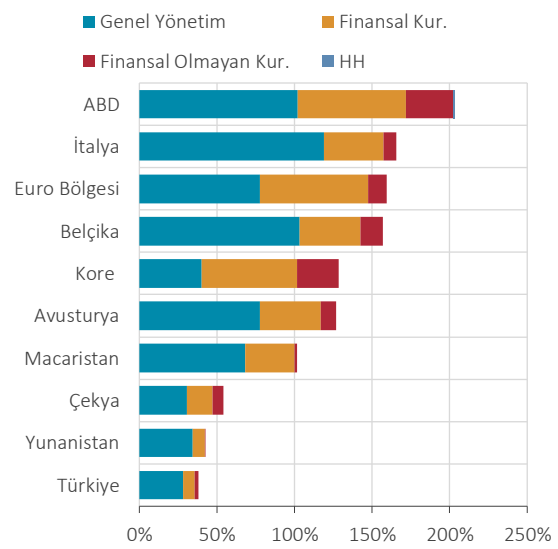
**Grafik 23: Kredi/GSYH Ülke Karşılaştırması, Sektörler İtibarıyla, (%) (2019 I. Çeyrek)<sup>2</sup>**



Kaynak: TCMB, TÜİK, OECD.

(\*) Diğer ülke verileri 2018 IV. çeyrek itibarıyla.

**Grafik 24: Borçlanma Sen./GSYH Ülke Karşılaştırması, Sektörler İtibarıyla, (%) (2019 I. Çeyrek)<sup>2</sup>**



Kaynak: TCMB, TÜİK, OECD.

(\*) Diğer ülke verileri 2018 IV. çeyrek itibarıyla.