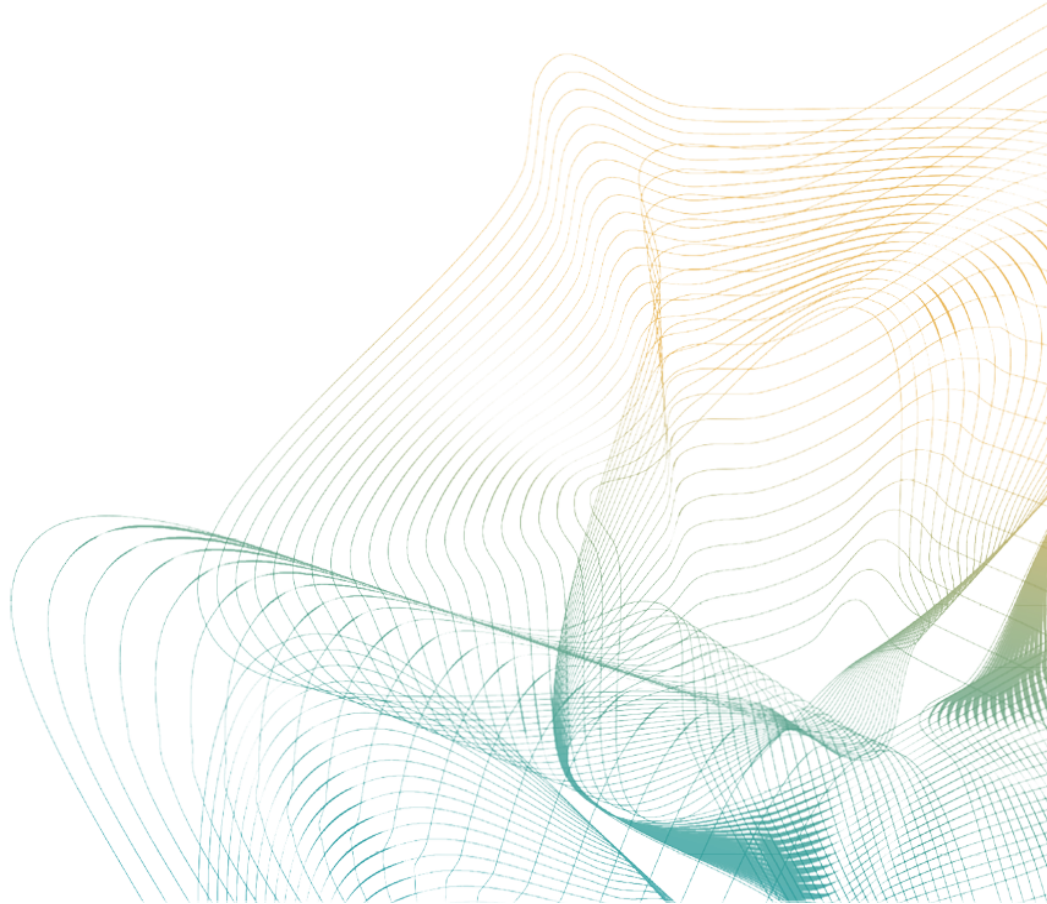


# Finansal Hesaplar Raporu

2019-II



## Özet

Sektörlerin finansal bilançolarındaki gelişmelere göre; 2019 yılı ikinci çeyreği sonunda, Türkiye ekonomisinin toplam finansal varlıkları 13.883 milyar TL, yükümlülükleri ise 15.864 milyar TL düzeyine ulaşmıştır. Dünyanın geri kalanına olan net yükümlülük ise bir önceki çeyreğe göre 56 milyar TL artarak 1.981 milyar TL seviyesinde gerçekleşmiştir.

2019 yılı birinci çeyreği ile 2019 yılı ikinci çeyreği arasında gerçekleşen finansal akımlar incelendiğinde, varlık yönünde 0,8 milyar TL tutarında net işlem gerçekleşirken, 57 milyar TL tutarında kur ve piyasa fiyatı değişimi kaynaklı net değerlendirme azalışı gözlenmiştir.

Hanehalkı ve finansal olmayan kuruluşların borçlarının gayri safi yurtiçi hasılaya oranı incelendiğinde, borçluluk oranının hanehalkı için %14 ve finansal olmayan kuruluşlar için %69 olarak gerçekleştiği ve ülke karşılaştırmalı olarak bakıldığında ise, Türkiye'nin bu dönemde de borçluluk düzeyi düşük ülkeler arasındaki konumunu koruduğu görülmüştür.

## İçindekiler

1	DEĞERLENDİRMELER	3
2	KİMDEN-KİME (MEVDUAT VE KREDİLER)	6
3	HANEHALKI	7
4	FİNANSAL OLMAYAN KURULUŞLAR	9
5	YERLEŞİK SEKTÖRLERİN TOPLAM BORCU	11

# 1. Değerlendirmeler

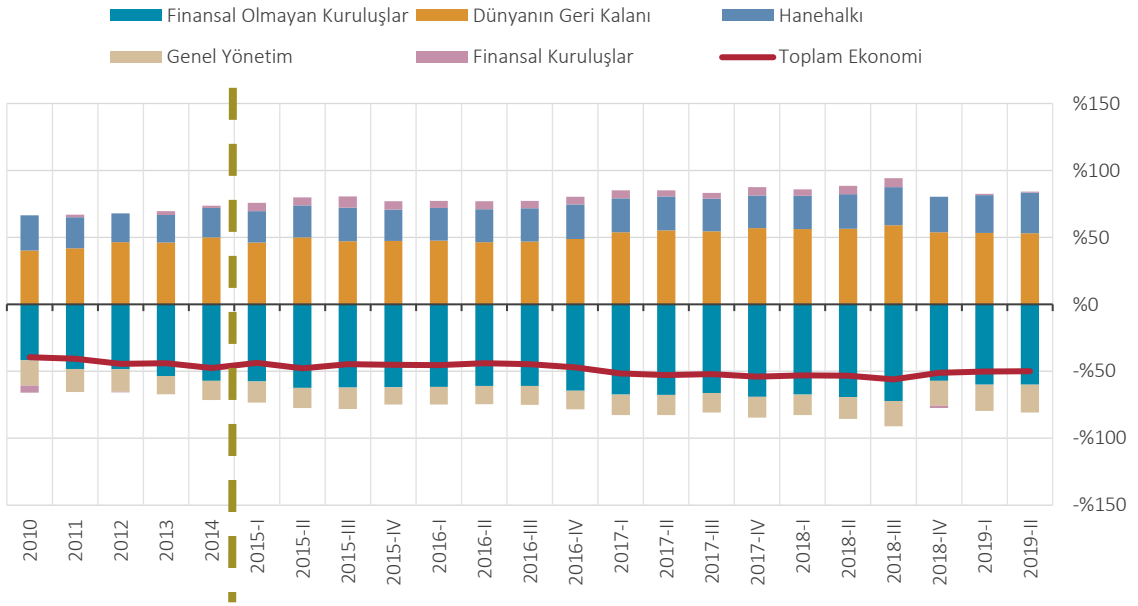
**Tablo 1: Net Finansal Değerin Sektörler İtibarıyla Dağılımı (2019 II.Çeyrek, Milyar TL)<sup>1,2</sup>**

	Toplam Ekonomi	Finansal Olmayan Kuruluşlar	Finansal Kuruluşlar	Genel Yönetim	Hanehalkı	Dünyanın Geri Kalanı
Finansal Varlıklar	13,883	5,708	5,532	823	1,819	1,303
Yükümlülükler	15,864	8,088	5,497	1,657	621	3,416
Net Finansal Değer	-1,981	-2,380	34	-834	1,198	2,113

Kaynak: TCMB

2019 yılı ikinci çeyreği itibarıyla, yurtdışı ekonominin sektörel finansal bilançoları incelendiğinde, hanehalkı ve dünyanın geri kalanının finansal fazla vererek diğer sektörlerden alacaklı; finansal olmayan kuruluşlar ve genel yönetimin ise finansal açık vererek diğer sektörlerle borçlu pozisyonda olduğu gözlenmiştir. Diğer taraftan, üstlendikleri finansal aracılık rolü gereği finansal kuruluşlar sektörü dengedeki pozisyonunu koruyarak sıfıra yakın bir net finansal değer yaratmıştır (Tablo 1, Grafik 1).

**Grafik 1: Net Finansal Değerin (Stok) GSYH'ye Oranı, Sektörler İtibarıyla (%)<sup>2</sup>**

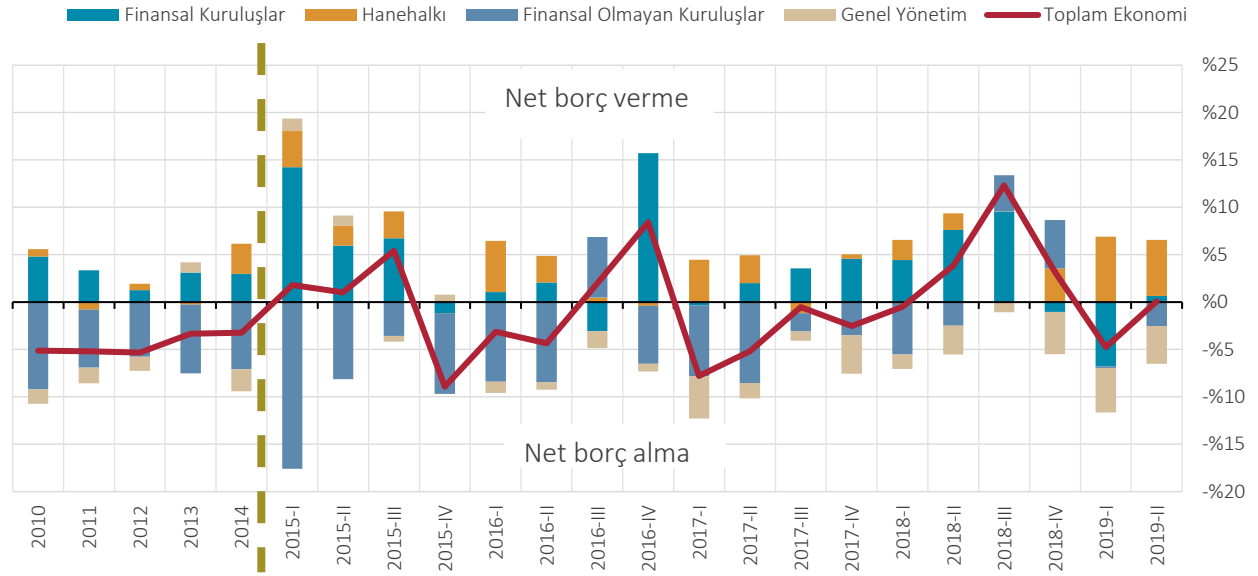


Kaynak: TCMB, TÜİK

<sup>1</sup> Metodoloji gereği, parasal altının karşı sektörü bulunmadığı için toplam yurtdışı ekonominin net finansal değeri ile dünyanın geri kalanının net finansal değeri arasında söz konusu tutar kadar fark olmaktadır. Dünyanın geri kalanı, Uluslararası Yatırım Pozisyonu İstatistikleri ile uyumlu olacak şekilde, yurtdışı yerleşiklik ilkesi çerçevesinde raporlanmıştır.

<sup>2</sup> Hanehalkı sektörü, hanehalkına hizmet veren kar amacı olmayan kuruluşları da kapsamaktadır.

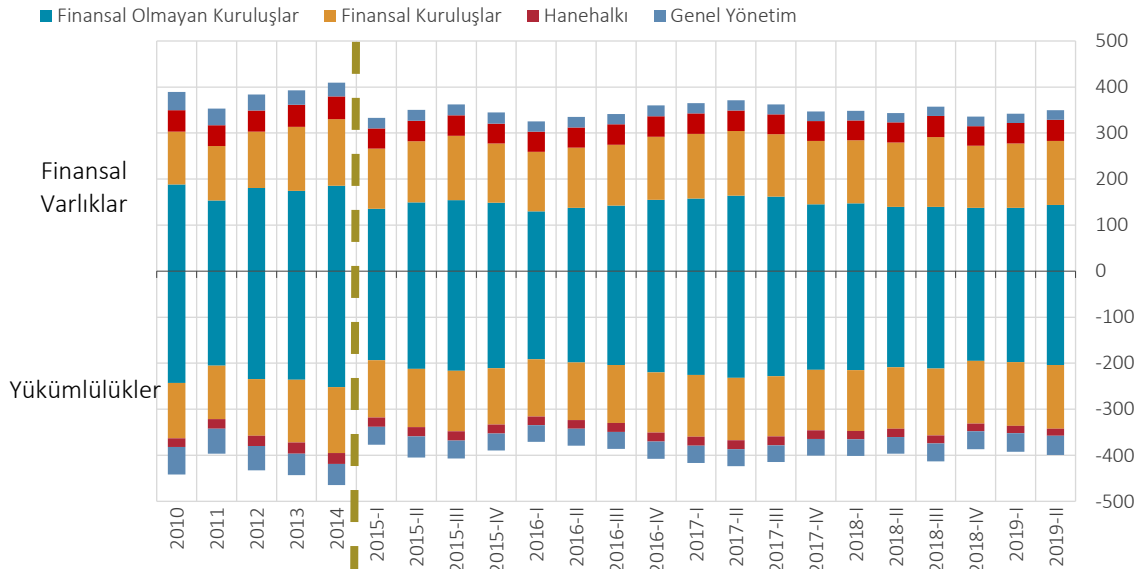
Grafik 2: Net Borç Verme\ Borç Alma (İşlem), GSYH'ye Oran, Sektörler İtibarıyla (%)



Kaynak: TCMB, TÜİK

Sektörlerde gerçekleşen net finansal işlemler incelendiğinde bir önceki çeyrekte GSYH'nin %4,7'si ile net borç alan konumunda olan toplam ekonomi 2019 yılı ikinci çeyreğinde GSYH'nin %0,1'i oranında net borç vermiştir. Bu orana sektörlerin katkısı incelendiğinde, hanehalkının GSYH'nin %5,9'u ile bu dönemde en fazla borç veren sektör olduğu, finansal kuruluşların ise GSYH'nin % 0,7'si oranında borç verdiği gözlenmiştir. Genel yönetim ve finansal olmayan kuruluşlar ise sırasıyla yaklaşık %4 ve %2,5 ile net borç almıştır (Grafik 2).

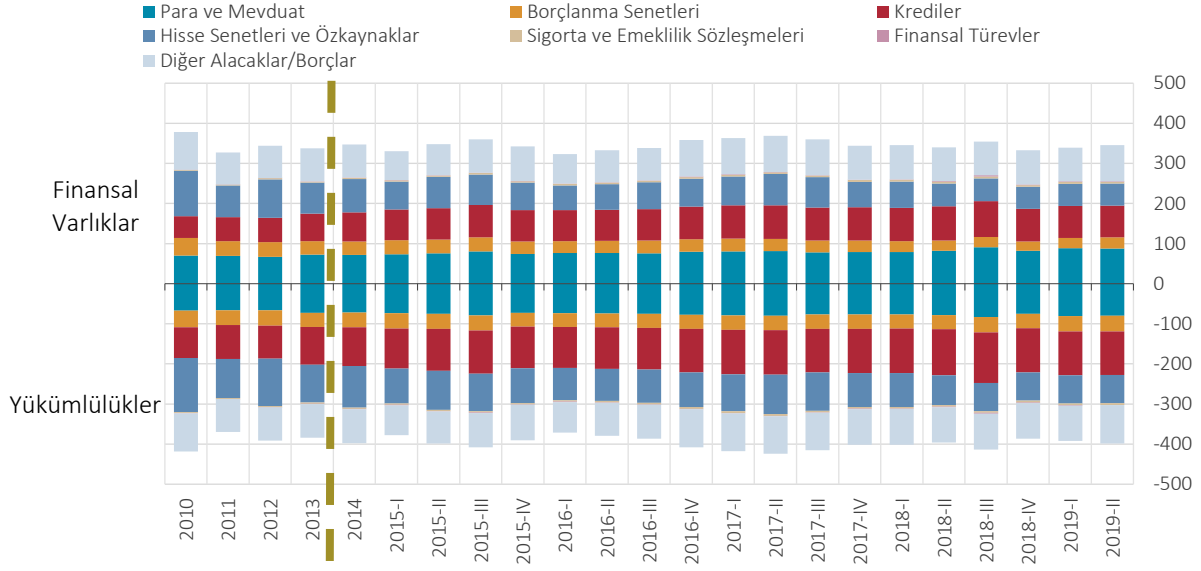
Grafik 3: Sektörler İtibarıyla Finansal Varlık ve Yükümlülüklerin GSYH'ye Oranı (%)



Kaynak: TCMB, TÜİK.

Sektörlerin son dönem itibarıyla finansal varlık ve yükümlülük dağılımı incelendiğinde finansal olmayan kuruluşların yükümlülük ve varlık tarafında en büyük sektör olmaya devam ettiği, bunu finansal kuruluşların izlediği görülmektedir (Grafik 3).

Grafik 4: Finansal Araç Dağılımı-Toplam Ekonomi, GSYH'ye Oranı\* (%)



Kaynak: TCMB, TÜİK

(\*)Parasal altın ve SDR dâhil edilmemiştir.

2019 yılı ikinci çeyreği itibarıyla, finansal araç dağılımında varlıklarda para ve mevduat ile diğer alacaklar; yükümlülüklerde ise sırasıyla krediler ile diğer borçlar kalemleri en ağırlıklı araçlar olarak gözlenmektedir (Grafik 4).

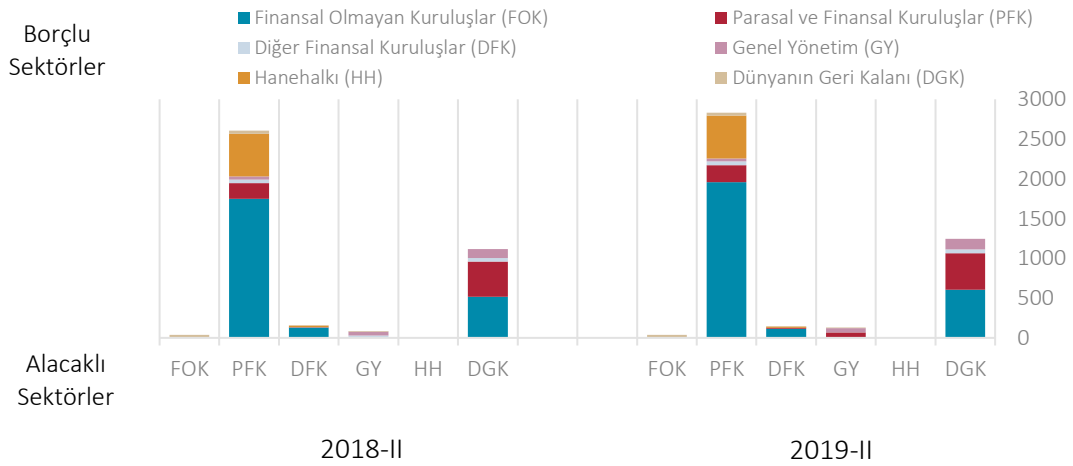
## 2. Kimden-Kime (Mevduat ve Krediler)

Mevduat ve kredi kalemleri için derlenen kimden-kime matrisleri ışığında ekonomik sektörler arası ilişkiler aşağıda incelenmiştir.

Kredilerin kimden-kime matrisleri incelendiğinde, 2019 yılı ikinci çeyreğinde geçen yılın aynı dönemine göre sektörler arası bağlantılarda önemli bir değişiklik gözlenmemiştir. En büyük bağlantı, finansal olmayan kuruluşlar ile parasal ve finansal kuruluşlar arasında gerçekleşmiş, parasal ve finansal kuruluşlar toplamda 2.833 milyar TL tutarında kredi kullanmış, bunun 1.958 milyar TL'lik kısmını finansal olmayan kuruluşlara ve 539 milyar TL'lik kısmını hanehalkına vermiştir. Yurtiçi sektörler tarafından dünyanın geri kalanından 1.248 milyar TL'lik kredi kullanılmış, bunun 606 milyar TL'lik kısmını finansal olmayan kuruluşlar, 457 milyar TL'lik kısmını ise parasal ve finansal kuruluşlar kullanmıştır (Grafik 5).

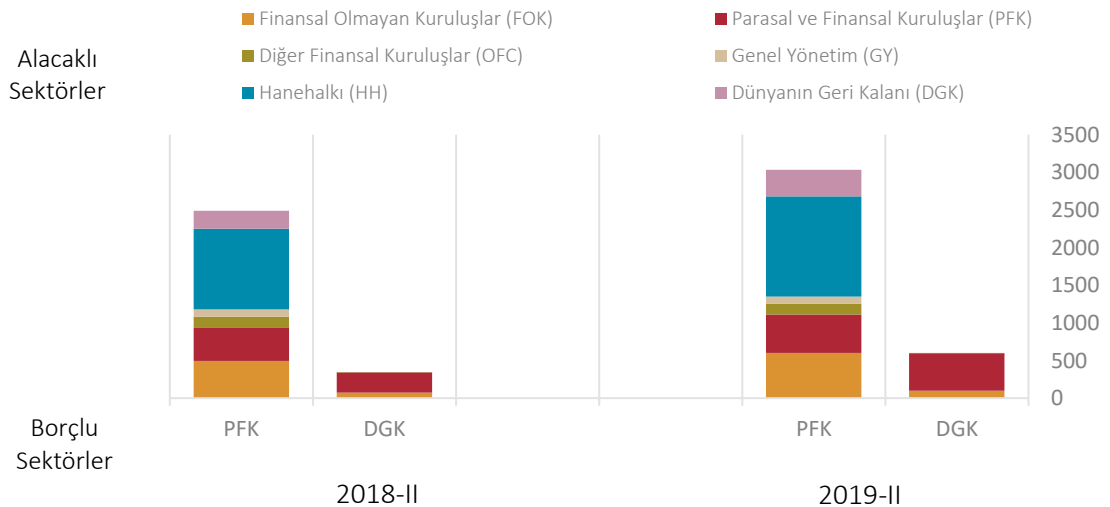
2019 yılı ikinci çeyreğinde, açılan toplam 3.629 milyar TL'lik mevduatın 3.031 milyar TL'lik kısmı parasal ve finansal kuruluşlarda, 598 milyar TL'lik kısmı ise dünyanın geri kalanında açılmıştır. Parasal ve finansal kuruluşlarda açılan mevduatın büyük bölümü hanehalkı (1.329 milyar TL) ve finansal olmayan kuruluşlara (601 milyar TL) aittir. Dünyanın geri kalanında açılan mevduatın önemli bir bölümü ise (496 milyar TL) parasal ve finansal kuruluşlar tarafından açılmıştır (Grafik 6).

**Grafik 5: Krediler, Kimden-Kime (2019 II. Çeyrek, Milyar TL)**



Kaynak: TCMB

**Grafik 6: Mevduat, Kimden-Kime (2019 II. Çeyrek, Milyar TL)**

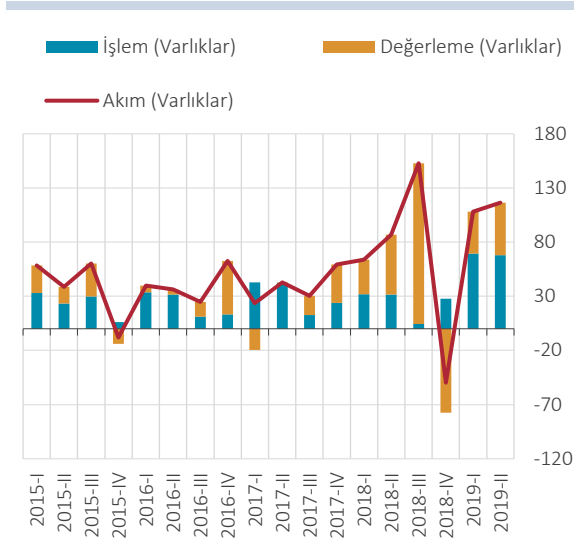


Kaynak: TCMB

### 3. Hanehalkı

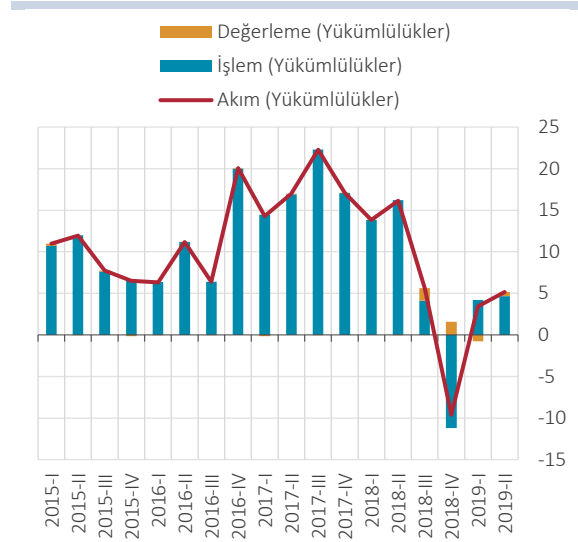
Hanehalkı finansal varlıkları; 2019 yılı ikinci çeyreklik döneminde bir önceki döneme göre 116 milyar TL artış göstermiştir. Söz konusu artışın, 68 milyar TL'lik kısmı işlem ve 48 milyar TL'lik kısmı ise değerlendirme artışı (kur ve piyasa fiyatı kaynaklı) kaynaklıdır (Grafik 7). Hanehalkı yükümlülükleri aynı dönemde bir önceki döneme göre 5,2 milyar TL artış göstermiş, bu artışın 4,7 milyar TL'lik kısmı işlem ve 0,5 milyar TL'si değerlendirme artışı kaynaklı olarak gerçekleşmiştir (Grafik 8).

**Grafik 7: Finansal Varlıklar, Akım (Milyar TL)**



Kaynak: TCMB

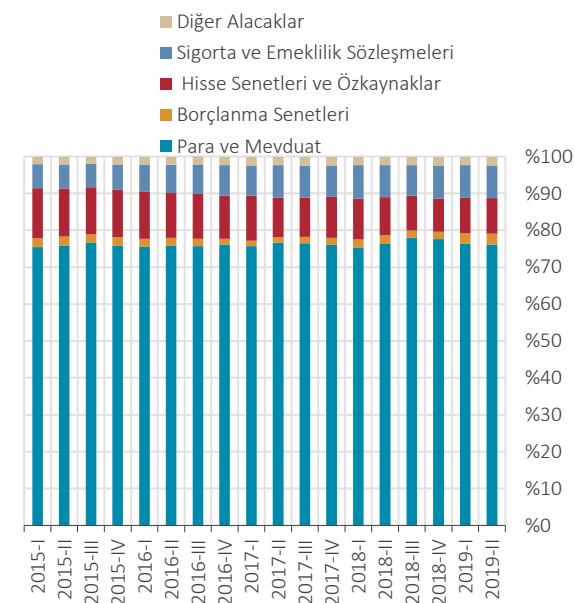
**Grafik 8: Yükümlülükler, Akım (Milyar TL)**



Kaynak: TCMB

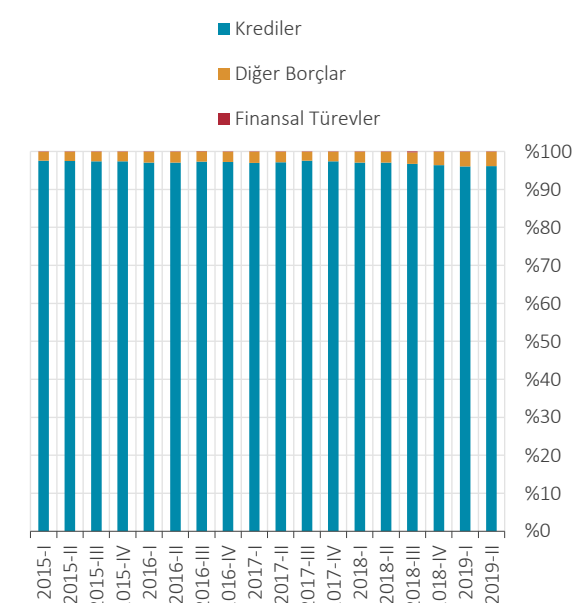
2019 yılı ikinci çeyrek itibarıyla, hanehalkı finansal varlıklarında en temel araç, %76 dolayındaki payı ile mevduat olup, bunu hisse senetleri ve özkaynaklar izlemektedir (Grafik 9). Hanehalkı yükümlülükleri incelendiğinde; tamamına yakınının kredilerden oluştuğu görülmektedir (Grafik 10).

**Grafik 9: Finansal Varlıkların Araç Dağılımı (%)**



Kaynak: TCMB

**Grafik 10: Yükümlülüklerin Araç Dağılımı (%)**

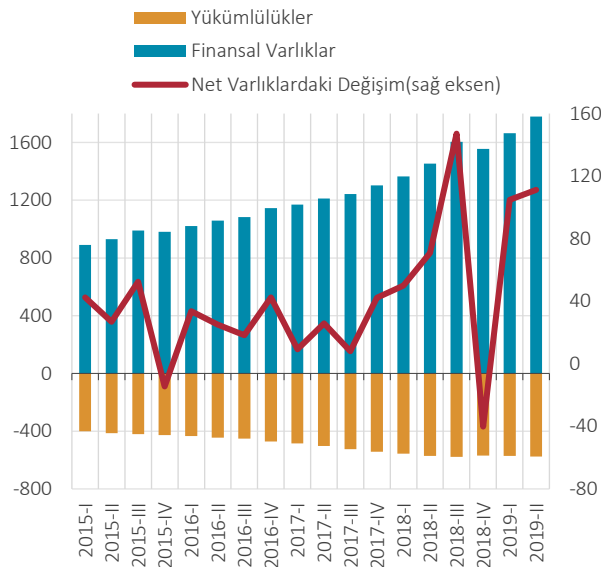


Kaynak: TCMB



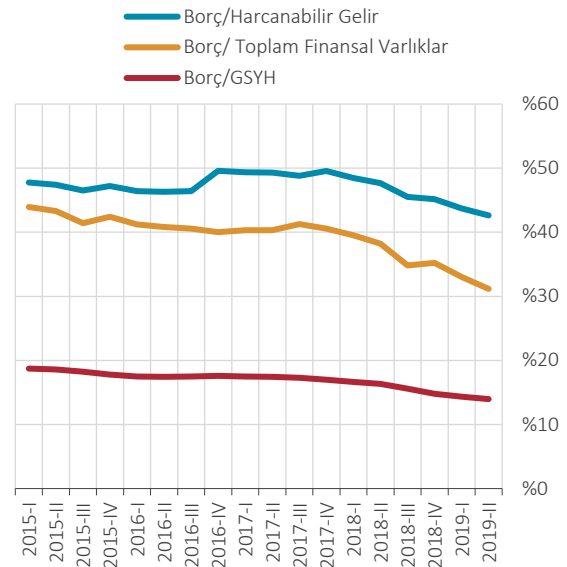
Hanehalkı net finansal değeri 2019 yılı ikinci çeyreğinde 111 milyar TL artış göstermiştir (Grafik 11). Hanehalkı borçluluğuna ilişkin göstergelere bakıldığında; hanehalkı borcunun GSYH'ye oranının %14 ile bir miktar azalış gösterdiği ve borcun toplam finansal varlıklara oranının ise bir önceki döneme göre azalarak %33'den %31'e düştüğü gözlenmiştir (Grafik 12).

**Grafik 11: Hanehalkı Net Varlık Değişimi (Milyar TL)**



Kaynak: TCMB

**Grafik 12: Hanehalkı Borcu\* (%)**

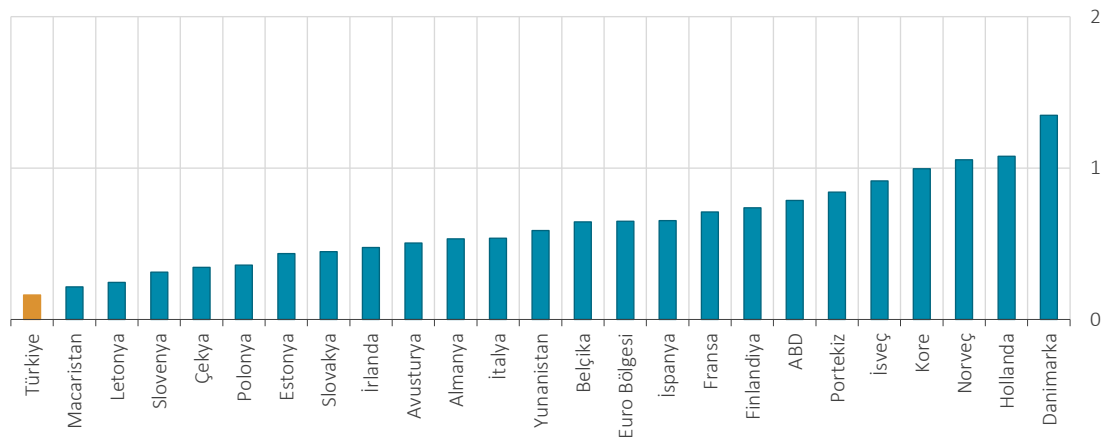


Kaynak: TCMB, TÜİK

\*Hanehalkı borcu kredi kaleminden oluşmaktadır.

Hanehalkı yükümlülüklerinin GSYH'ye oranına bakıldığında; 2019 yılının ikinci çeyreğinde Türkiye'nin karşılaştırma yapılan ülkeler arasında borçluluk düzeyi en düşük ülke olduğu görülmektedir (Grafik 13).

**Grafik 13: Hanehalkı Yükümlülükleri/GSYH, Karşılaştırma\***



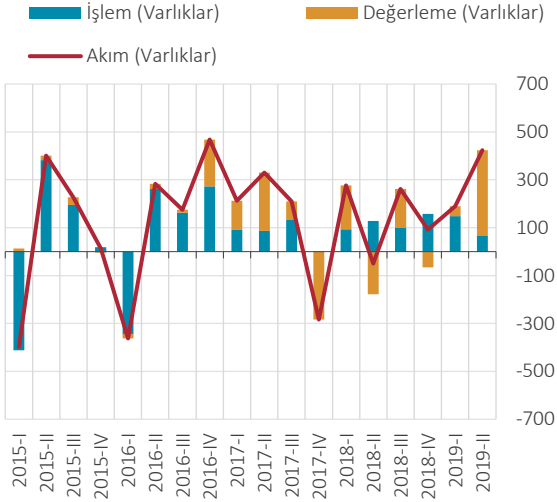
Kaynak: TCMB, TÜİK, OECD

(\*) Diğer ülke verileri 2019 I. çeyrek itibarıyadır.

## 4. Finansal Olmayan Kuruluşlar

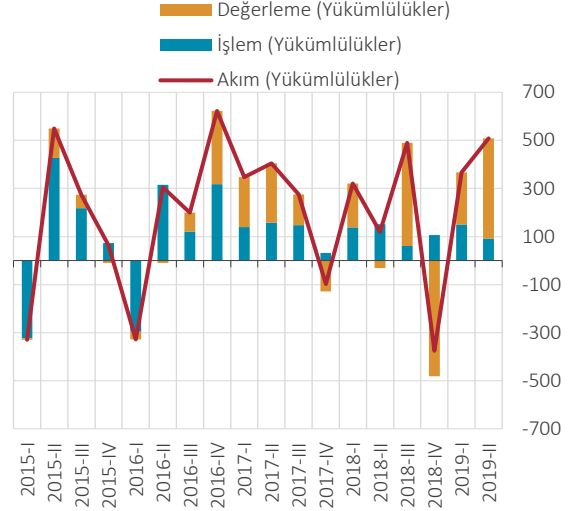
Finansal olmayan kuruluşların finansal varlıkları 2019 yılı ikinci çeyreklik döneminde bir önceki döneme göre 423 milyar TL artış göstermiştir. Söz konusu artışın 358 milyar TL'lik kısmı finansal varlıkların kur ve piyasa fiyatlarındaki değer artışından kaynaklanmıştır (Grafik 14). Finansal olmayan kuruluşların yükümlülükleri ise aynı dönemde 507 milyar TL artış göstermiş, bu artışın 416 milyar TL'lik kısmı da yükümlülüklerin kur ve piyasa fiyatındaki değerlendirme artışı kaynaklı olarak gerçekleşmiştir (Grafik 15).

**Grafik 14: Finansal Varlıklar, Akım (Milyar TL)**



Kaynak: TCMB

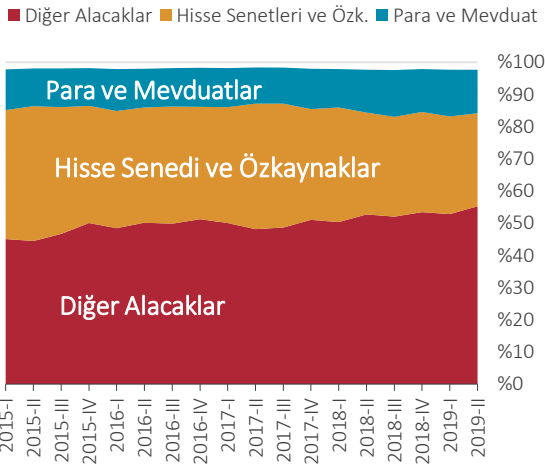
**Grafik 15: Yükümlülükler, Akım (Milyar TL)**



Kaynak: TCMB

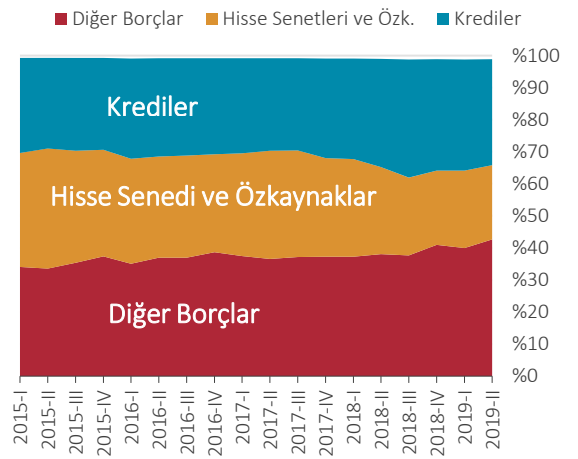
2019 yılı ikinci çeyreklik döneminde, finansal olmayan kuruluşların finansal işlem dağılımında önemli bir değişiklik olmamıştır. Varlık tarafındaki en önemli kalem; satıcı kredi ve avansları ile diğer kalemlerin toplamından oluşan diğer alacaklar (%55) oluştururken hisse senetleri ve özkaynakların payı %29, para ve mevduatın payı ise %14 olmuştur (Grafik 16). Yükümlülük tarafında ise diğer borçların oranı %43, kullanılan kredilerin payı ise %33 seviyelerinde gerçekleşmiştir. Hisse senetleri ve özkaynak yoluyla yapılan finansmanın payı %23 düzeyinde gerçekleşmiştir (Grafik 17).

**Grafik 16: Finansal Varlıkların Araç Dağılımı (%)**



Kaynak: TCMB

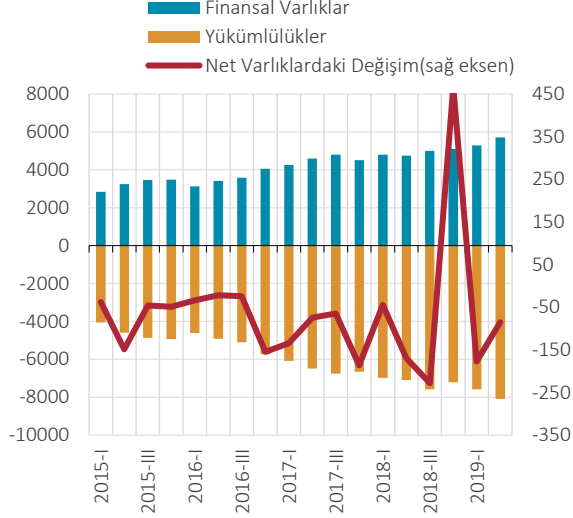
**Grafik 17: Yükümlülüklerin Araç Dağılımı (%)**



Kaynak: TCMB

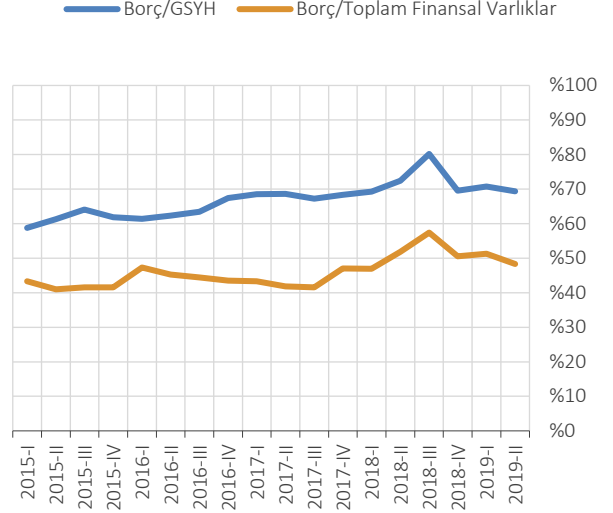
Finansal olmayan kuruluşların net finansal değeri 2019 yılı ikinci çeyreğinde bir önceki döneme göre 85 milyar TL azalmıştır. (Grafik 18). Borçlarının GSYH'ye oranı 2019 yılı ikinci çeyreğinde bir önceki döneme göre 2 puan azalarak %69 seviyesinde gözlenmiştir. Borçların toplam finansal varlıklara oranı ise aynı dönemde %48'e gerilemiştir (Grafik 19).

**Grafik 18: Finansal Olmayan Kuruluşlar Net Varlık Değişimi (Milyar TL)**



Kaynak: TCMB

**Grafik 19: Finansal Olmayan Kuruluşların Borcu \* (%)**

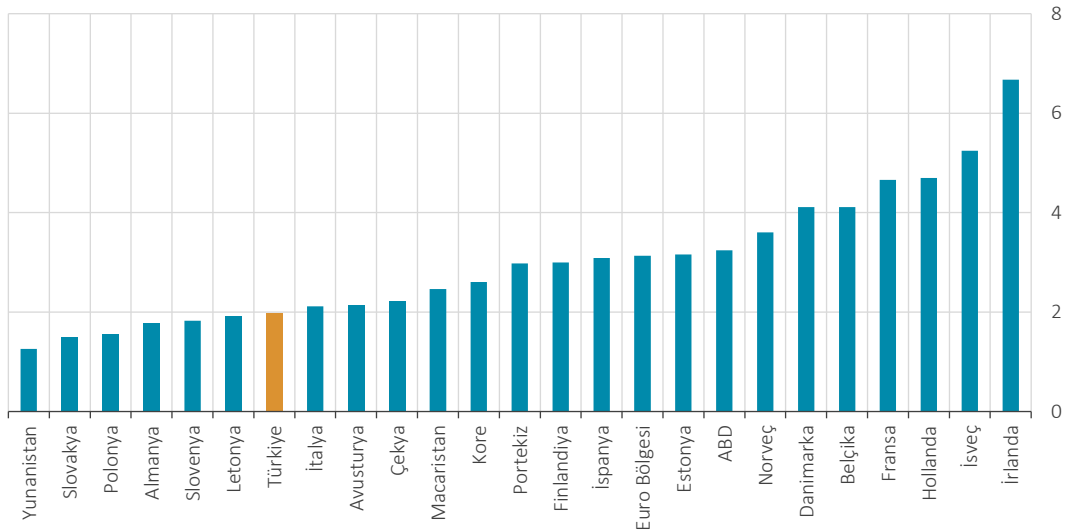


Kaynak: TCMB, TÜİK.

(\*) Borçlar; krediler ve borçlanma senetlerinden oluşmaktadır

Finansal olmayan kuruluşların yükümlülüklerinin GSYH'ye oranları çeşitli ülkelerle karşılaştırıldığında; 2019 yılı ikinci çeyreğinde, Türkiye'nin borçluluk düzeyi düşük ülkeler arasında yer aldığı görülmektedir (Grafik 20).

**Grafik 20: Finansal Olmayan Kuruluşların Yükümlülükleri / GSYH, Karşılaştırma \***



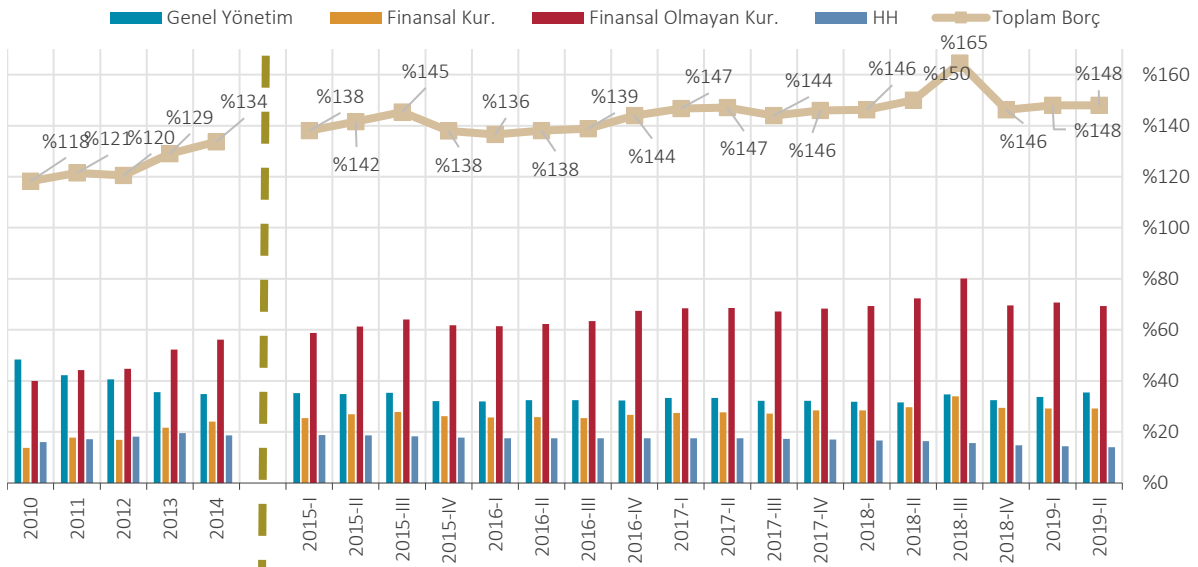
Kaynak: TCMB, TÜİK, OECD.

(\*) Diğer ülke verileri 2019 I. çeyrek itibarıyla.

## 5. Yerleşik Sektörlerin Toplam Borcu

Yurtiçinde yerleşik sektörlerin kullandıkları krediler ve ihraç ettikleri borçlanma senetlerinin toplamından oluşan finansal hesaplar tanımlı toplam borcun GSYH'ye oranı, 2019 yılı ikinci çeyreğinde %148 seviyesini korumuştur. (Grafik 21).

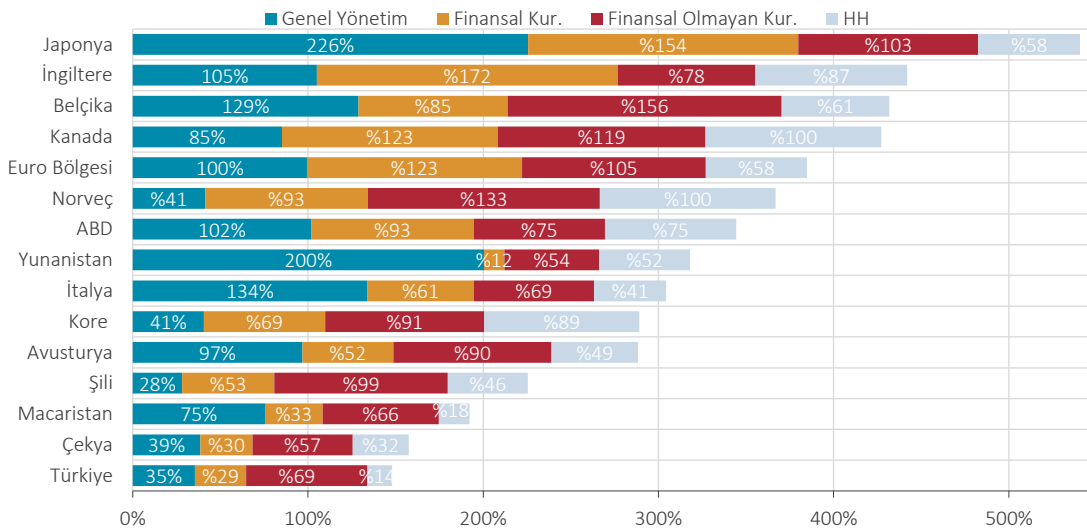
**Grafik 21: Sektörlerin Toplam Borcu/GSYH, (%) \***



(\*)Borçlar; krediler ve borçlanma senetlerinden oluşmaktadır.  
Kaynak: TCMB, TÜİK.

Söz konusu borçluluk oranı diğer ülkeler ile karşılaştırıldığında; 2019 yılı ikinci çeyreği itibarıyla Türkiye'de yerleşik sektörlerin toplam borcunun düşük seviyede gerçekleştiği görülmektedir (Grafik 22).

**Grafik 22: Borç/GSYH Ülke Karşılaştırması, Sektörler İtibarıyla, (%) (2019 II. Çeyrek) \*\***



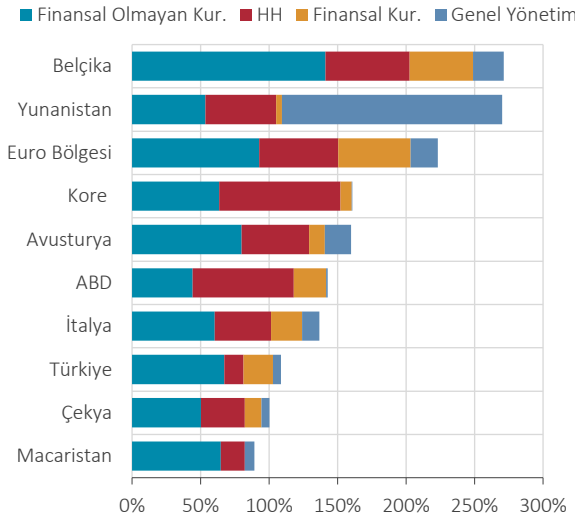
Kaynak: TCMB, TÜİK, OECD.

(\*)Diğer ülke verileri 2019 I. çeyrek itibarıyla.

(\*\*)Borçlar; krediler ve borçlanma senetlerinden oluşmaktadır

Borçluluk oranının finansal araçlar itibarıyla ülke karşılaştırması yapıldığında; 2019 yılı ikinci çeyreklik dönemi itibarıyla Türkiye'nin kredi/GSYH ve borçlanma senetleri/GSYH oranı açısından göreceli olarak düşük seviyede yer aldığı görülmektedir. Kredi borçluluk oranında en büyük sektör GSYH'nın %67'si ile finansal olmayan kuruluşlar olurken, borçlanma senetlerinde %30 ile genel yönetim önde gelen sektör olmuştur (Grafik 23 ve 24).

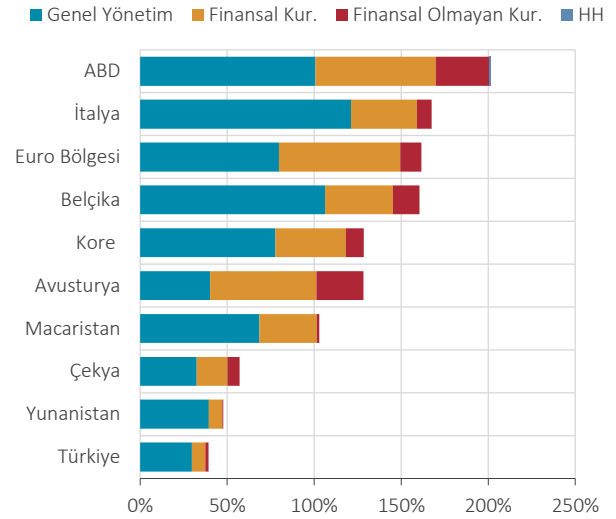
**Grafik 23: Kredi/GSYH Ülke Karşılaştırması, Sektörler İtibarıyla, (%) (2019 II. Çeyrek)**



Kaynak: TCMB, TÜİK, OECD.

(\*) Diğer ülke verileri 2019 I. çeyrek itibarıdır.

**Grafik 24: Borçlanma Sen./GSYH Ülke Karşılaştırması, Sektörler İtibarıyla, (%) (2019 II. Çeyrek)**



Kaynak: TCMB, TÜİK, OECD.

(\*) Diğer ülke verileri 2019 I. çeyrek itibarıdır.