



TÜRKİYE CUMHURİYET
MERKEZ BANKASI

Dünyanın
Geride Kalan

Genel
Yönetim

Hanehalkı

Finansal
Kuruluşlar

Finansal
Olmayan
Kuruluşlar

2016-I

Finansal Hesaplar Raporu

İstatistik Genel Müdürlüğü
Parasal ve Finansal Veriler Müdürlüğü

I. Genel Değerlendirme¹

2016 yılı birinci çeyreğinde Türkiye ekonomisinin toplam finansal varlıkları 8.322 milyar TL, yükümlülükleri ise 9.383 milyar TL düzeyinde gerçekleşerek, finansal varlık ve yükümlülüklerin farkından oluşan net finansal değer 1.061 milyar TL düzeyine ulaşmış ve genel ekonomi net borçlu pozisyonunu sürdürmüştür. Toplam ekonominin finansmanı, büyük ölçüde dünyanın geri kalanı (yurt dışı) ve hanehalkı tarafından sağlanmıştır (Tablo 1).

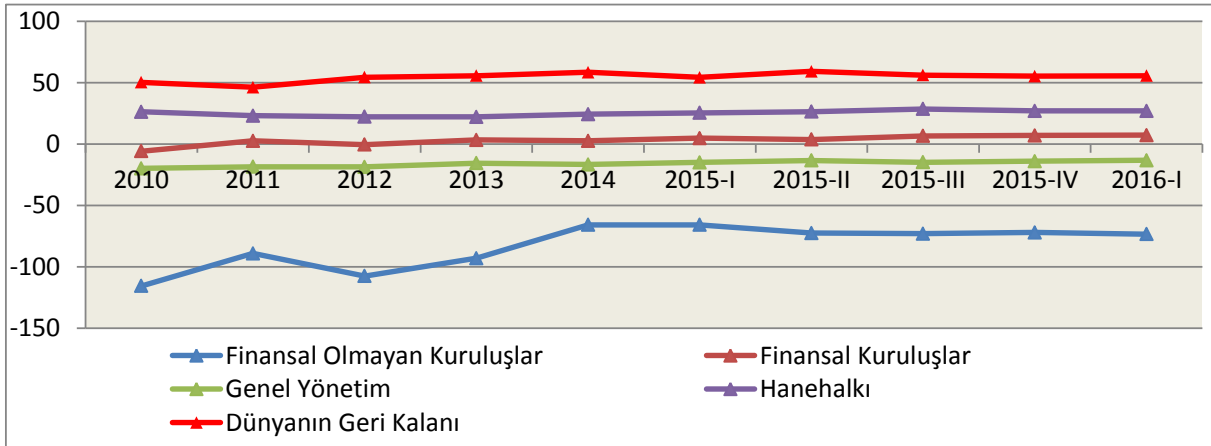
Tablo 1. Net Finansal Değerin Sektörler İtibarıyla Dağılımı^{2,3}
(2016 I.Çeyrek, milyar TL)

	Toplam Ekonomi	Finansal Olmayan Kuruluşlar	TCMB	Diğer Parasal Finansal Kuruluşlar	Sigorta Şirketleri ve Emeklilik Fonları	Finansal Aracılar ve Yardımcılar	Merkezi Yönetim	Yerel Yönetimler	Sosyal Güvenlik Kuruluşları	Hanehalkı	Hanehalkına Hizmet Veren Kar Amacı Olmayan Kuruluşlar	Dünyanın Geri Kalanı (*)
Finansal Varlıklar	8.322	3.595	462	2.364	105	180	378	84	154	976	25	1.736
Yükümlülükler	9.383	5.071	440	2.256	104	167	804	65	12	433	30	618
Net Finansal Değer	-1.061	-1.476	23	108	1	13	-426	18	142	543	-6	1.118

Kaynak: TCMB

Veri dönemi boyunca, hanehalkı ve dünyanın geri kalanı finansal fazla verirken, finansal olmayan kuruluşlar ve genel yönetim finansal açık vermiştir. Diğer taraftan, finansal kuruluşlar, üstlendiği finansal aracılık faaliyetleri nedeniyle sıfıra yakın bir net finansal değer ile yatay bir seyir izlemiştir (Grafik 1).

Grafik 1. Net Finansal Değerin GSYİH'ye Oranı, Sektörler İtibarıyla (*) (yüzde)



Kaynak: TCMB

(*) Hanehalkına hizmet veren kar amacı olmayan kuruluşların net finansal değeri sıfıra yakın olduğu için dahil edilmemiştir.

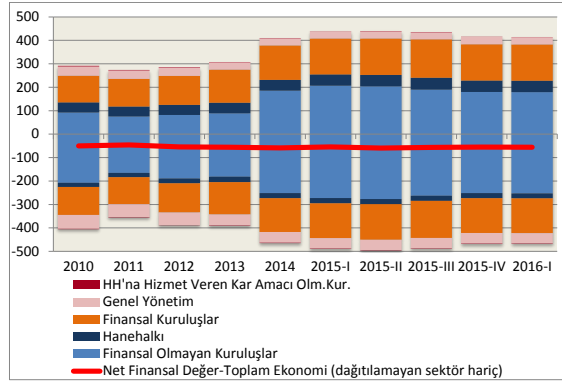
1 Finansal Hesaplar zaman serilerine ulaşmak için [tıklayınız](#).

2 ESA 95 metodolojisine göre, "parasal altın ve SDR'nin karşı sektörü bulunmadığı için toplam yurtiçi ekonominin net finansal değeri ile dünyanın geri kalanının net finansal değeri arasında söz konusu tutar kadar fark olmaktadır.

3 Diğer Parasal Finansal Kuruluşlar; Bankalar ve Para Piyasası Fonları'ndan oluşmaktadır.

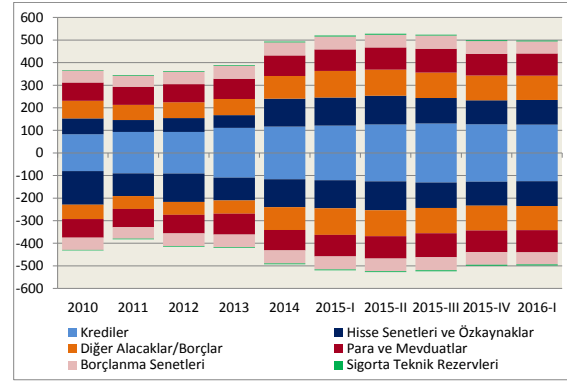
Sektörler itibarıyla finansal varlık ve yükümlülükler incelendiğinde; finansal olmayan kuruluşların hem varlık hem yükümlülük tarafında geleneksel olarak en büyük sektör olduğu görülmektedir (Grafik 2). Finansal araç dağılımında ise varlık ve yükümlülüklerde en ağırlıklı araçlar krediler ile hisse senetleri ve özkaynaklardır. Veri döneminde, varlık tarafında borçlanma senetlerindeki yüzde 4'lük azalış ile yükümlülük tarafında hisse senetleri ve özkaynaklardaki yüzde 13'lük azalış dikkat çekmektedir (Grafik 3).

Grafik 2. Sektörler İtibarıyla Finansal Varlık ve Yükümlülüklerin GSYİH'ye Oranı (yüzde)



Kaynak: TCMB

Grafik 3. Finansal Araç Dağılımı-Toplam Ekonomi, GSYİH'ye Oranı (*) (yüzde)

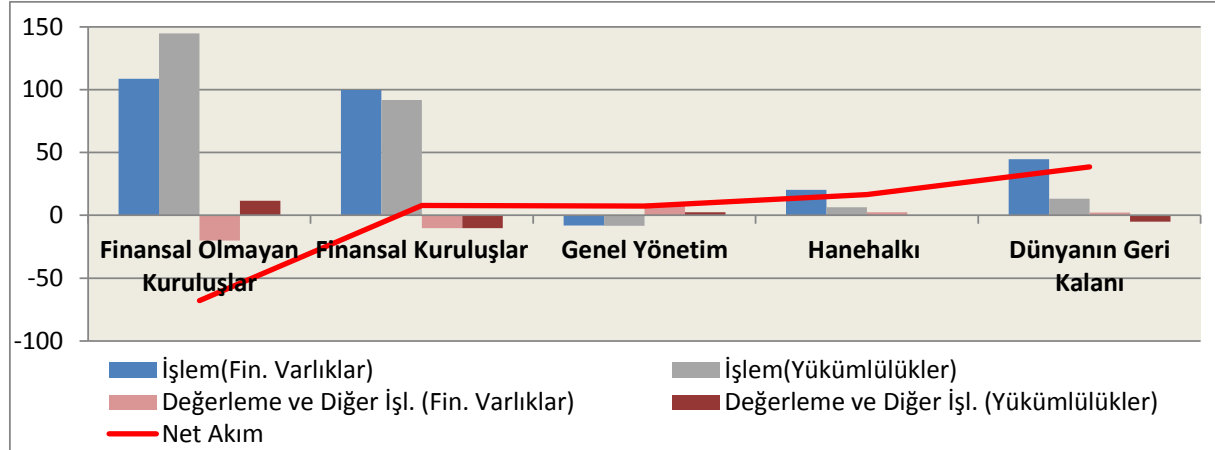


Kaynak: TCMB

(*) Parasal altın ve SDR dahil edilmemiştir.

Akım veriler incelendiğinde; 2016 yılı birinci çeyreğinde, en yüksek net akım⁴, yükümlülük artışı olarak finansal olmayan kuruluşlarda gözlenmiş olup, büyük kısmı yükümlülük işlemlerindeki artıştan kaynaklanmaktadır. Dünyanın geri kalanında varlık artışı yönünde finansal akım gözlenmiş olup, varlık işlemlerindeki artış belirleyici olmuştur (Grafik 4).

Grafik 4. Sektörler İtibarıyla Finansal Akımlar (2016 I. Çeyrek, milyar TL)



Kaynak: TCMB

⁴ Net akım; iki dönem arasında gerçekleşen işlem, değerlendirme ve diğer değişimlerin varlık ve yükümlülük farkını ifade etmektedir.

II. Hanehalkı

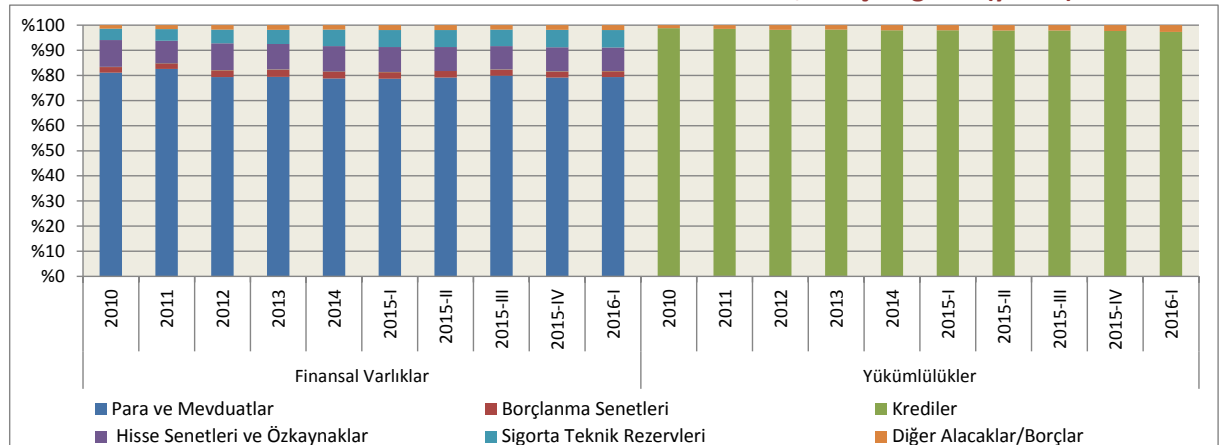
Hanehalkı finansal varlıklarının 2015 yılı sonuna göre 2016 yılı birinci çeyreğinde artış gösterdiği ve bu artışın büyük kısmının mevduat kaleminde gerçekleşen işlemlerden kaynaklandığı görülmektedir. Sigorta teknik rezervlerindeki artış da işlem kaynaklıdır. Varlıkların diğer önemli kalemleri olan hisse senetleri ve özkaynaklarda ise işlem kaynaklı çıkışların değerleme artışlarıyla dengelendiği gözlenmektedir. Öte yandan, hanehalkı yükümlülükleri, ağırlıklı olarak kredilerde gerçekleşen işlemler olmak üzere bir miktar artış göstermiştir (Tablo 2).

Tablo 2. Hanehalkı, Finansal Varlık ve Yükümlülükler (stok, akım, milyar TL)

	2015-IV	İşlem	Değerleme	2016-I
Finansal Varlıklar	952	21	2	976
Para ve Mevduatlar	754	23	-4	774
Borçlanma Senetleri	23	0	0	23
Krediler	0	0	0	0
Hisse Senetleri ve Özkaynaklar	91	-6	6	91
Sigorta Teknik Rezervleri	66	2	0	68
Diğer Alacaklar	18	1	0	19
Yükümlülükler	426	6	0	433
Para ve Mevduatlar	0	0	0	0
Borçlanma Senetleri	0	0	0	0
Krediler	416	5	0	421
Hisse Senetleri ve Özkaynaklar	0	0	0	0
Sigorta Teknik Rezervleri	0	0	0	0
Diğer Borçlar	10	2	0	11

Kaynak: TCMB

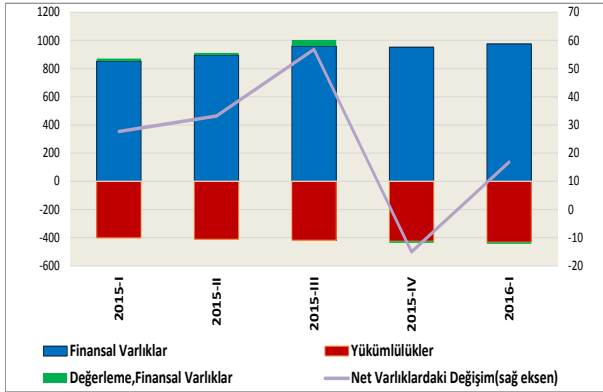
Grafik 5. Hanehalkı Finansal Varlık ve Yükümlülükleri, Araç Dağılımı (yüzde)



Kaynak: TCMB

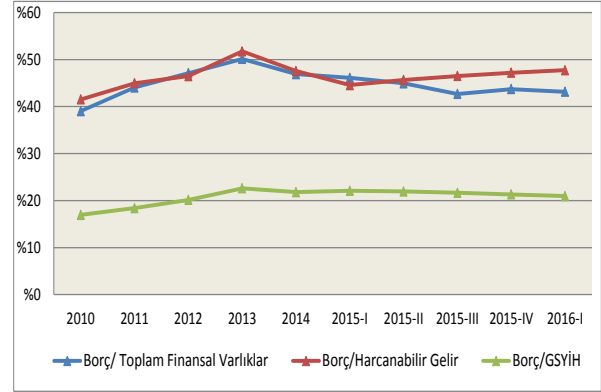
Hanehalkı finansal varlıklarında en temel araç yüzde 80’ler dolayındaki payı ile mevduatlar olup, bunu hisse senetleri ve özkaynaklar izlemektedir. Veri dönemi boyunca, hisse senedi ve özkaynakların toplam finansal yatırımlardaki payı gerilerken, sigorta teknik rezervlerinin payı artmıştır. Bu değişim, hanehalkının daha uzun vadeli yatırım araçlarına yöneldiği şeklinde değerlendirilmektedir. Öte yandan, yükümlülüklerin tamamına yakını krediler kaynaklı olarak gerçekleşmiştir (Grafik 5).

Grafik 6. Hanehalkı Net Varlık Değişimi (milyar TL)



Kaynak: TCMB

Grafik 7. Hanehalkı Borcu (*) (yüzde)

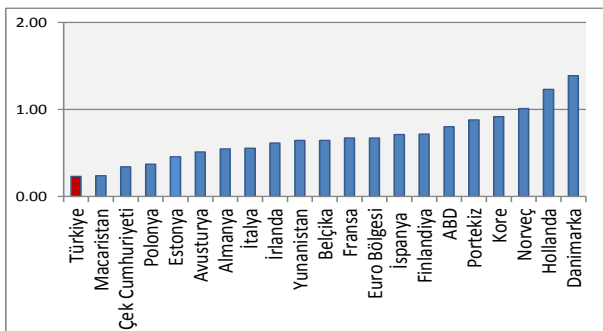


Kaynak: TCMB, TÜİK

(*) Hanehalkı borcu kredi kaleminden oluşmaktadır.

Hanehalkı net finansal değeri 2015 yılı dördüncü çeyreğinde bir önceki döneme göre 15 milyar TL azalmış, son çeyreklik dönemde ise 17 milyar TL’lik artış göstermiştir (Grafik 6). Hanehalkı borçluluğuna ilişkin göstergelere bakıldığında, hanehalkı borcunun GSYİH’ye oranı yüzde 21 civarındaki seyrini korumuş, borcun harcanabilir gelire oranı ile toplam finansal varlıklara oranı 2016 yılının ilk çeyreğinde bir önceki döneme kıyasla değişiklik göstermemiştir (Grafik 7).

Grafik 8. Hanehalkı Yükümlülükleri/GSYİH, Karşılaştırma (yüzde pay)



Kaynak:TCMB

Hanehalkı yükümlülüklerinin GSYİH’ye oranına bakıldığında; 2016 yılının ilk çeyreğinde Türkiye’nin karşılaştırma yapılan 19 ülke arasında borçluluk düzeyi en düşük ülke olduğu görülmektedir (Grafik 8).

III. Finansal Olmayan Kuruluşlar

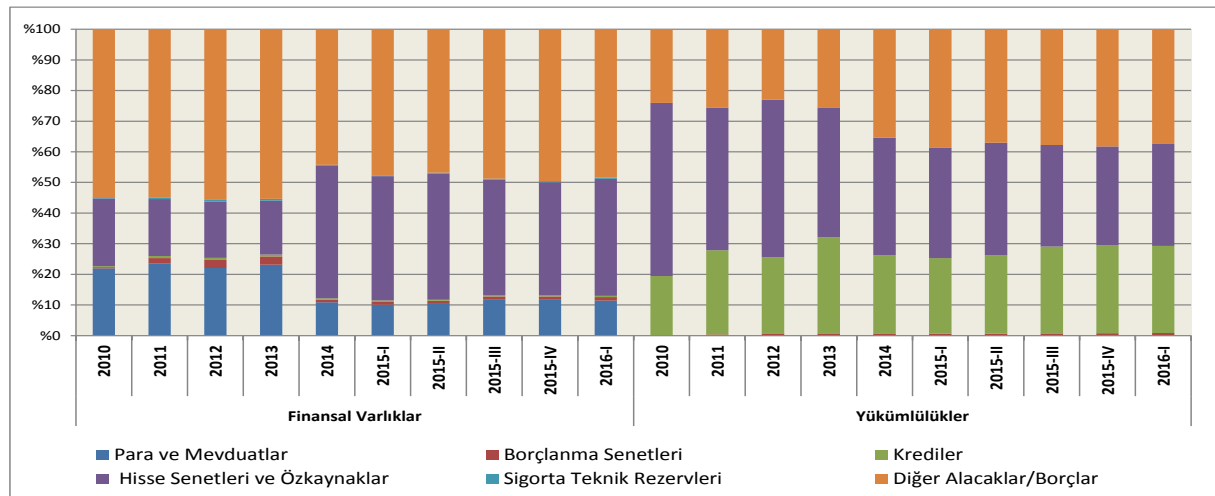
Finansal olmayan kuruluşların finansal varlık ve yükümlülüklerindeki artışın, gerçekleşen işlemlerden kaynaklandığı gözlenmektedir. Şöyle ki; sektörün finansal varlıkları 2016 yılı ilk çeyreğinde 2015 yılı sonuna göre toplamda 109 milyar TL'lik işlem artışı görülmüştür. Bu artışın büyük kısmı hisse senetleri ve özkaynaklarda gerçekleşirken, değerlemede bir miktar azalış gerçekleşmiştir. Aynı dönem için toplam yükümlülüklerde gerçekleşen 145 milyar TL'lik artışın 100 milyar TL'si ihraç edilen hisse senetleri ve özkaynaklardan kaynaklanırken değerlendirme artışı oldukça sınırlı kalmıştır (Tablo 3).

Tablo 3. Finansal Olmayan Kuruluşların Stok ve Akımları (milyar TL)

	2015-IV	İşlem	Değerleme	2016-I
Finansal Varlıklar	3.507	109	-20	3.595
Para ve Mevduatlar	409	5	-2	412
Borçlanma Senetleri	39	3	0	41
Krediler	16	0	0	15
Hisse Senetleri ve Özkaynaklar	1.292	97	-16	1.373
Sigorta Teknik Rezervleri	13	1	0	14
Diğer Alacaklar	1.739	3	-1	1.741
Yükümlülükler	4.915	145	12	5.071
Para ve Mevduatlar	0	0	0	0
Borçlanma Senetleri	38	4	0	41
Krediler	1.410	41	-8	1.444
Hisse Senetleri ve Özkaynaklar	1.588	100	1	1.689
Sigorta Teknik Rezervleri	0	0	0	0
Diğer Borçlar	1.879	0	18	1.897

Kaynak: TCMB

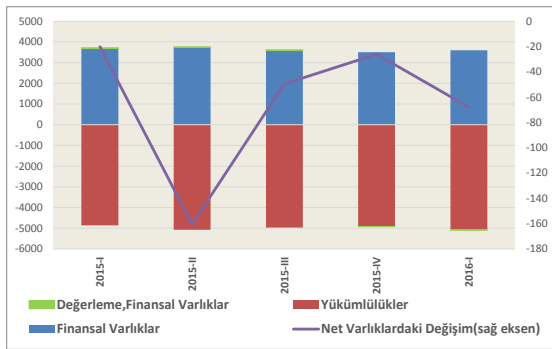
Grafik 9. Finansal Olmayan Kuruluşların Varlık ve Yükümlülükleri, Araç Dağılımı (yüzde)



Kaynak: TCMB

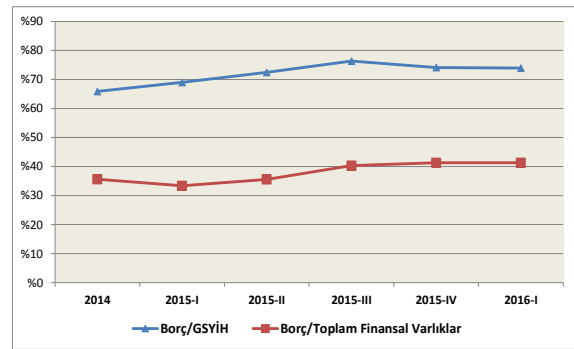
2016 yılı ilk çeyreklik döneminde, finansal olmayan kuruluşların varlıklar tarafındaki en önemli kalemini; ticari kredi ve avanslar ile diğer kalemlerin toplamından oluşan diğer alacaklar (yüzde 48) oluşturmaktadır. Hisse senetleri ve özkaynakların payı yüzde 38, para ve mevduatların payı ise yüzde 11 olmuştur.⁵ Yükümlülük tarafında ise hisse senetleri ve özkaynak ihracı yoluyla yapılan finansmanın toplam yükümlülükler içindeki payı yüzde 33, diğer borçların oranı yüzde 37, kullanılan kredilerin payı ise yüzde 28 olarak gerçekleşmiştir (Grafik 9).

Grafik 10. Finansal Olmayan Kuruluşlar Net Varlık Değişimi (milyar TL)



Kaynak: TCMB

Grafik 11. Finansal Olmayan Kuruluşların Borçlarının (*) GSYİH'ye Oranı (yüzde)



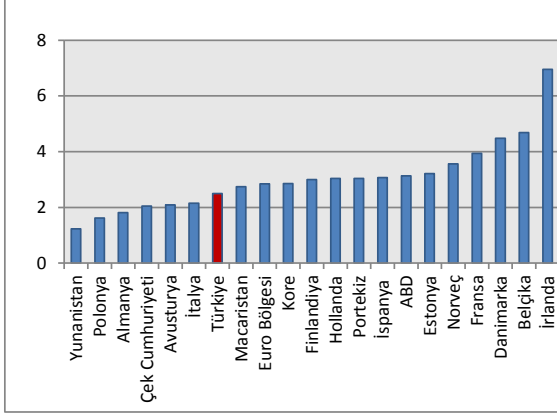
Kaynak: TCMB

(*) Borçlar; krediler ve borçlanma senetlerinden oluşmaktadır.

Finansal olmayan kuruluşların net varlıkları 2016 yılı ilk çeyreğinde bir önceki çeyreğe göre 68 milyar Türk Lirası azalmıştır (Grafik 10). Finansal olmayan kuruluşların borçlarının GSYİH'ye oranı ise 2016 yılı ilk çeyreğinde bir miktar azalış göstermekle birlikte borçların toplam finansal varlıklara oranı artış eğilimini sürdürmüştür (Grafik 11).

⁵ Finansal olmayan kuruluşların finansal hesapları derlenirken kasa, diğer alacak, diğer borçlar, hisse senetleri ve özkaynaklar kalemleri için 2014 yılına kadar TCMB Sektör Bilançoları, 2014 yılından itibaren ise TÜİK'ten elde edilen finansal olmayan toplulaştırılmış şirket bilançoları kullanılmıştır.

Grafik 12. Finansal Olmayan Kuruluşların Yükümlülükleri/GSYİH



Kaynak: TCMB, OECD

Finansal olmayan kuruluşların borçlarının GSYİH'ye oranları çeşitli ülkelerle karşılaştırıldığında, 2016 yılı birinci çeyreğinde, Türkiye'nin borçluluk düzeyi düşük ülkeler arasında yer aldığı görülmektedir(Grafik12).

IV. Sonuç

2016 yılı birinci çeyreğinde, Türkiye ekonomisi net borçlu pozisyonunu sürdürürken, hanehalkı ve dünyanın geri kalanı finansman sağlayan iki ana sektör olmuştur. En borçlu sektör, finansal olmayan kuruluşlar olurken, bunu merkezi yönetim izlemiş ve diğer tüm sektörler net alacaklı pozisyonlarını korumuştur. Bu dönemde, hanehalkı net finansal değeri sınırlı miktarda artarken, finansal olmayan kuruluşların net varlıkları bir miktar gerilemiştir. AB ülkeleri ve ABD'nin oluşturduğu ülkeler ile karşılaştırıldığında, Türkiye'de finansal olmayan kuruluşlarının borçluluk düzeyinin Euro bölgesi ortalamasına yakın ve düşük seviyeli ülkeler arasında olduğu dikkat çekmektedir.