

# FİNANSAL HESAPLAR RAPORU

VERİ YÖNETİŞİMİ VE İSTATİSTİK GENEL  
MÜDÜRLÜĞÜ

2023-1



## Özet

Sektörlere ilişkin finansal bilançolara göre, 2023 yılı birinci çeyreğinde Türkiye ekonomisinin net finansal değerinde bir önceki döneme göre gayri safi yurt içi hasılaya (GSYİH) oranla 8 puan iyileşme kaydedilmiştir. Dönem sonu itibarıyla sektörlerin toplam finansal varlıkları 57,1 trilyon TL, yükümlülükleri ise 62,8 trilyon TL düzeyinde gerçekleşmiştir.

Bu dönemde, finansal olmayan kuruluşların borçlarının GSYİH'ye oranı %52 seviyesine gerilerken, hanehalkının borçlarının GSYİH'ye oranı %11 seviyesinde gerçekleşmiştir. Bu oranlara göre Türkiye hem hanehalkı hem de şirketler kategorisinde borçluluk düzeyi düşük ülkeler arasında yer almaktadır.

## İçindekiler

Özet.....	1
I. Genel Değerlendirme .....	3
II. Kimden-Kime (Mevduat ve Krediler) .....	6
III. Hanehalkı .....	7
IV. Finansal Olmayan Kuruluşlar .....	9
V. Borçluluk Oranları ve Ülke Karşılaştırmaları .....	11

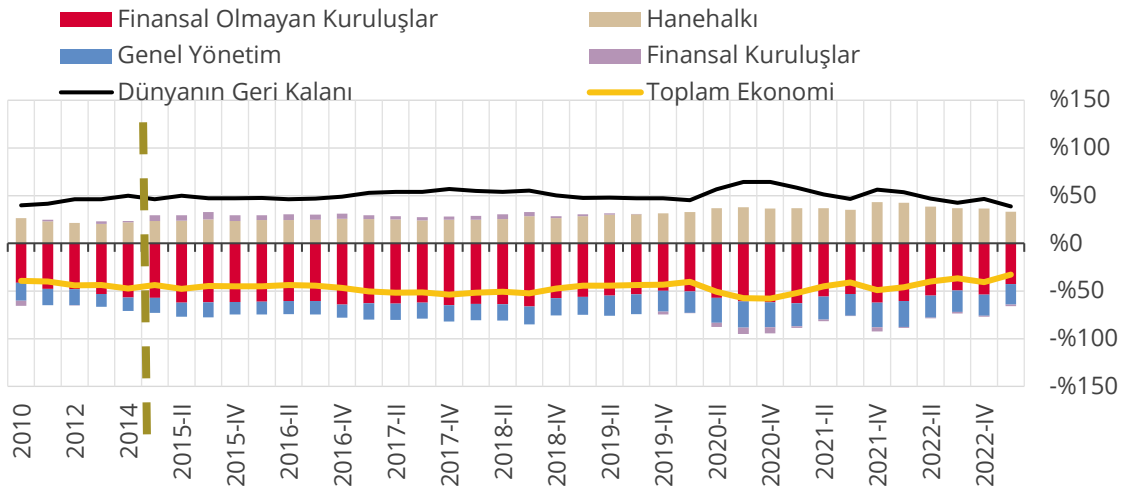
# I. Genel Değerlendirme

**Tablo 1: Net Finansal Değerin Sektörler İtibarıyla Dağılımı (Milyar TL)<sup>1,2</sup>**

	Toplam Ekonomi	Finansal Olmayan Kuruluşlar	Finansal Kuruluşlar	Genel Yönetim	Hanehalkı	Dünyanın Geri Kalanı
Finansal Varlıklar	57.144	23.812	22.520	2.905	7.906	4.979
Yükümlülükler	62.768	31.154	22.827	6.571	2.215	11.602
Net Finansal Değer	-5.624	-7.342	-307	-3.666	5.691	6.623

Kaynak: TCMB

2023 yılı birinci çeyreği itibarıyla, yurt içi ekonominin sektörel finansal bilançoları incelendiğinde, toplam ekonominin finansal borçlu pozisyonunda olduğu, hanehalkı ve dünyanın geri kalanının yurt içi sektörlerden alacaklı, finansal olmayan kuruluşlar ve genel yönetimin ise diğer sektörlerle borçlu pozisyonda olduğu gözlenmiştir. Finansal kuruluşlar sektörü ise finansal aracılık rolü gereği dengeye yakın bir net finansal değer yaratmıştır (Tablo 1, Grafik 1).

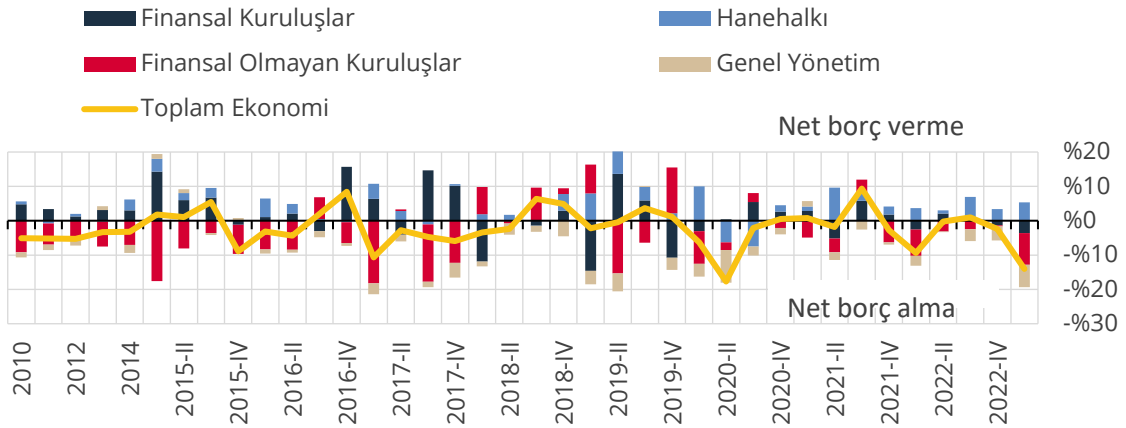
**Grafik 1: Net Finansal Değerin (Stok) GSYİH'ye Oranı, Sektörler İtibarıyla (%)<sup>2</sup>**

Kaynak: TCMB, TÜİK.

Son Gözlem: 2023-I

<sup>1</sup> Metodoloji gereği, parasal altının karşı sektörü bulunmadığı için toplam yurt içi ekonominin net finansal değeri ile dünyanın geri kalanının net finansal değeri arasında söz konusu tutar kadar fark olmaktadır. Dünyanın geri kalanı, Uluslararası Yatırım Pozisyonu İstatistikleri ile uyumlu olacak şekilde, yurt dışı yerleşiklik ilkesi çerçevesinde raporlanmıştır.

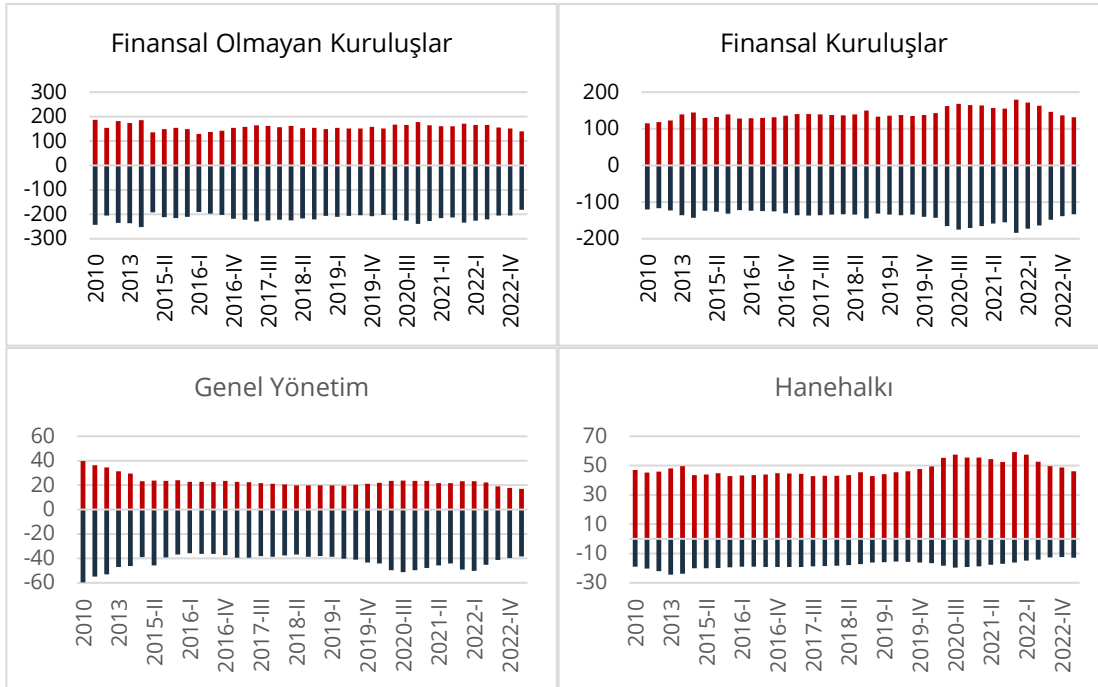
<sup>2</sup> Hanehalkı sektörü, hanehalkına hizmet veren kar amacı olmayan kuruluşları da kapsamaktadır.

**Grafik 2: Net Borç Verme\ Borç Alma (İşlem), GSYİH'ye Oran, Sektörler İtibarıyla (%)**

Kaynak: TCMB, TÜİK.

Son Gözlem:2023-I

Sektörlerde gerçekleşen net finansal işlemler incelendiğinde, bir önceki çeyrekte GSYİH'nin %2'si ile net borç alan konumunda olan toplam ekonomi 2023 yılı birinci çeyreğinde GSYİH'nin %14'ü oranında net borç almıştır. Bu orana sektörlerin katkısı incelendiğinde, finansal olmayan kuruluşların GSYİH'nin %9 ile bu dönemde en çok borç alan sektör olduğu gözlenmiştir. Diğer taraftan, hanehalkı ise GSYİH'nin %5'i oranında net borç veren konumundadır (Grafik 2).

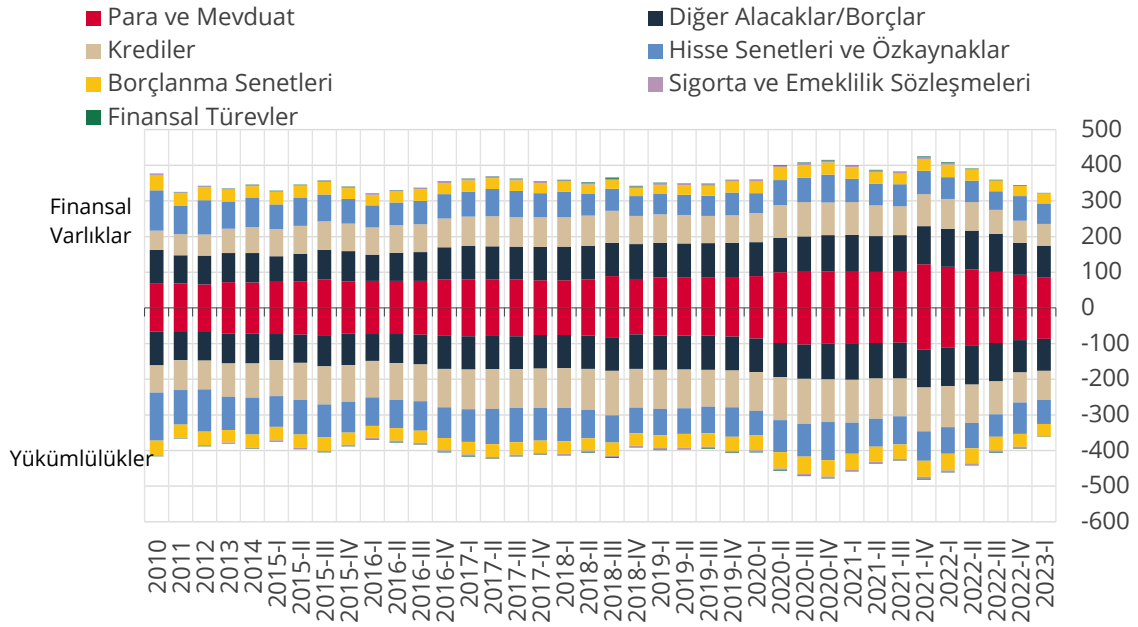
**Grafik 3: Sektörler İtibarıyla Finansal Varlık ve Yükümlülüklerin GSYİH'ye Oranı (%)**

Kaynak: TCMB, TÜİK.

Son Gözlem: 2023-I

Sektörlerin son dönem itibarıyla finansal varlık ve yükümlülük dağılımı incelendiğinde, finansal olmayan kuruluşların hem varlık hem yükümlülük tarafında en büyük sektör olduğu görülmektedir (Grafik 3).

**Grafik 4: Finansal Araç Dağılımı-Toplam Ekonomi, GSYİH'ye Oranı\* (%)**



Kaynak: TCMB, TÜİK.

Son Gözlem: 2023-I

(\*) Parasal altın ve SDR dâhil edilmemiştir.

2023 yılı ilk çeyreği itibarıyla varlıklarda diğer alacaklar ile para ve mevduatlar; yükümlülüklerde ise sırasıyla diğer borçlar, para ve mevduat ile krediler kalemleri en yüksek paya sahip araçlar olarak gözlenmektedir (Grafik 4).

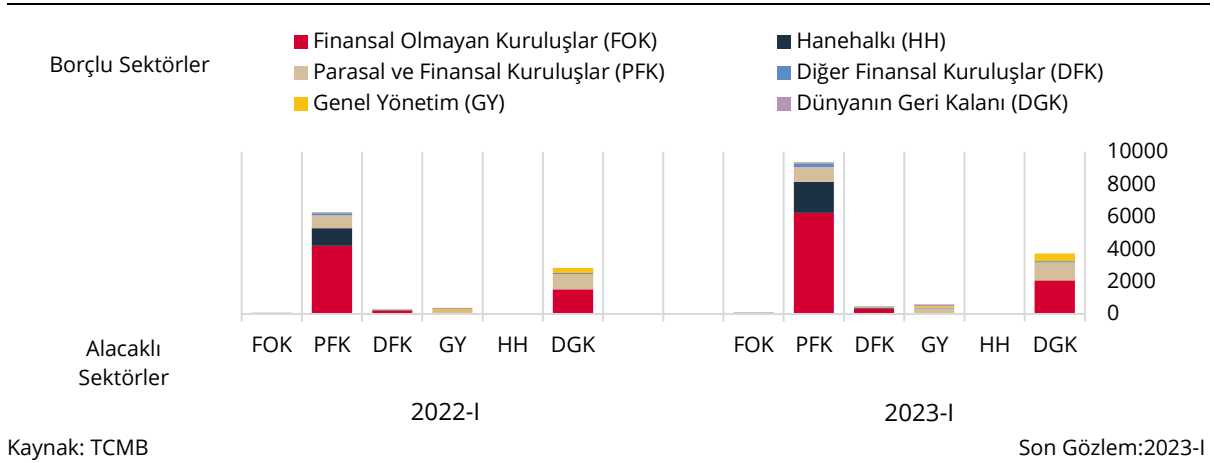
## II. Kimden-Kime (Mevduat ve Krediler)

Mevduat ve kredi kalemleri için derlenen kimden-kime matrisleri ışığında ekonomik sektörler arası ilişkiler aşağıda incelenmiştir.

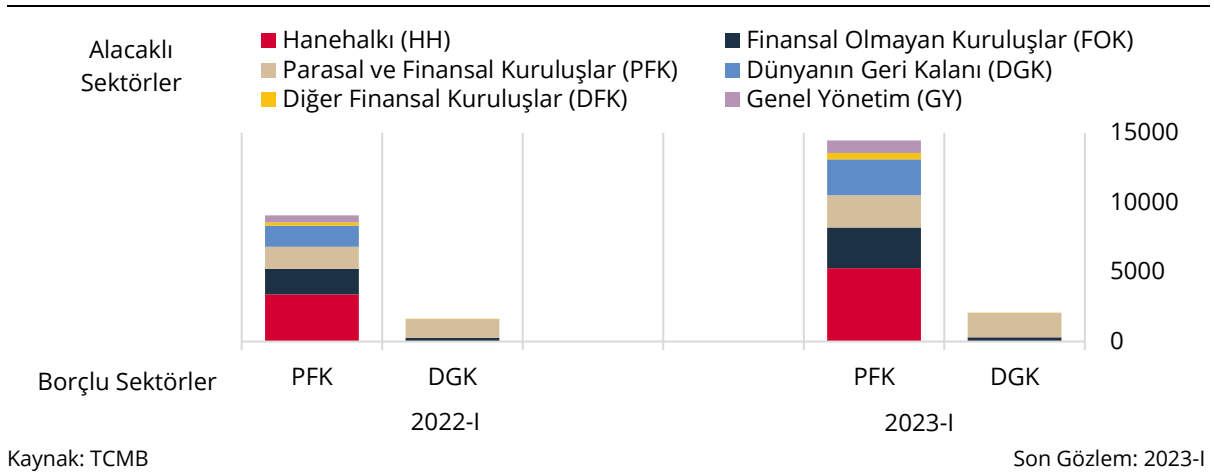
Kredilerin kimden-kime matrisleri incelendiğinde, 2023 yılı birinci çeyreğinde geçen yılın aynı dönemine göre sektörler arası bağlantılarda önemli bir değişiklik gözlenmemiştir. En büyük bağlantı, finansal olmayan kuruluşlar ile parasal ve finansal kuruluşlar arasında gerçekleşmiş, parasal ve finansal kuruluşlar toplamda 9.388 milyar TL tutarında kredi kullanmış, bunun 6.238 milyar TL'lik kısmını finansal olmayan kuruluşlara ve 1.913 milyar TL'lik kısmını hanehalkına vermiştir. Yurt içi sektörler tarafından dünyanın geri kalanından 3.733 milyar TL'lik kredi kullanılmış, bunun 2.076 milyar TL'lik kısmını finansal olmayan kuruluşlar, 1.107 milyar TL'lik kısmını ise parasal ve finansal kuruluşlar kullanmıştır (Grafik 5).

2023 yılı birinci çeyreğinde, açılan toplam 16.518 milyar TL'lik mevduatın 14.451 milyar TL'lik kısmı parasal ve finansal kuruluşlarda, 2.067 milyar TL'lik kısmı ise dünyanın geri kalanında açılmıştır. Parasal ve finansal kuruluşlarda açılan mevduatın büyük bölümü hanehalkına (5.269 milyar TL), finansal olmayan kuruluşlara (2.932 milyar TL) ve diğer parasal ve finansal kuruluşlara (2.306 milyar TL) aittir. Dünyanın geri kalanında tutulan mevduatın önemli bir bölümü ise (1.764 milyar TL) parasal ve finansal kuruluşlar tarafından açılmıştır (Grafik 6).

**Grafik 5: Krediler, Kimden-Kime (Milyar TL)**



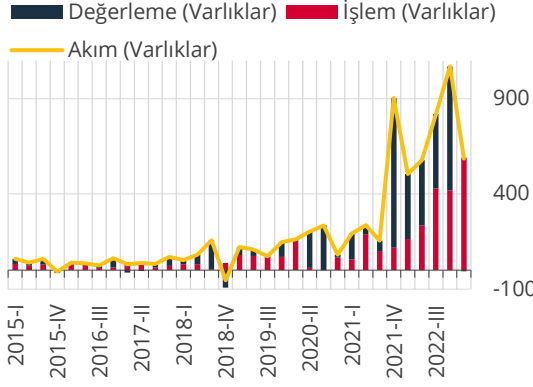
**Grafik 6: Mevduat, Kimden-Kime (Milyar TL)**



### III. Hanehalkı

Hanehalkı finansal varlıkları; 2023 yılı birinci çeyreklik dönemde bir önceki döneme göre 585 milyar TL artış göstermiş, bu artışın 591 milyar TL'si işlem kaynaklı olarak gerçekleşmiştir (Grafik 7). Hanehalkı yükümlülükleri aynı dönemde bir önceki döneme göre 341 milyar TL artış göstermiş, bu artışın tamamına yakını işlem kaynaklı olarak gerçekleşmiştir (Grafik 8).

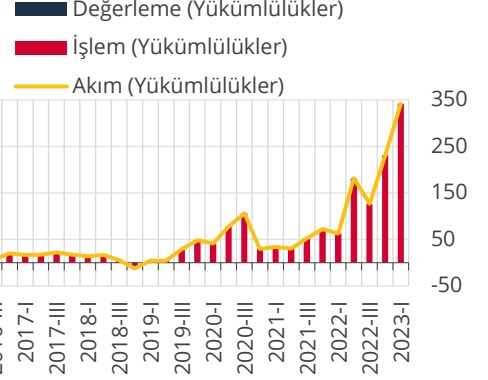
**Grafik 7: Finansal Varlıklar, Akım (Milyar TL)**



Kaynak: TCMB

Son Gözlem: 2023-I

**Grafik 8: Yükümlülükler, Akım (Milyar TL)**

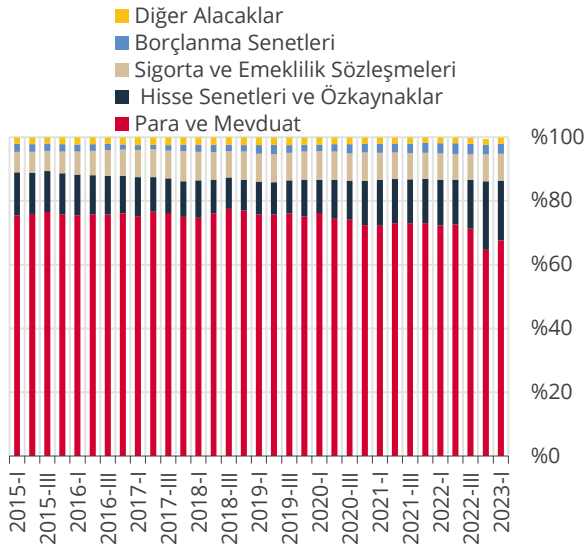


Kaynak: TCMB

Son Gözlem: 2023-I

2023 yılı ilk çeyreği itibarıyla, hanehalkının finansal araç dağılımında önemli bir değişiklik gözlenmemiştir. Finansal varlıklarında en temel araç %68 dolayındaki payı ile para ve mevduat olup, bunu hisse senetleri ve özkaynaklar izlemektedir (Grafik 9). Hanehalkı yükümlülükleri incelendiğinde; tamamına yakınının kredilerden oluştuğu görülmektedir (Grafik 10).

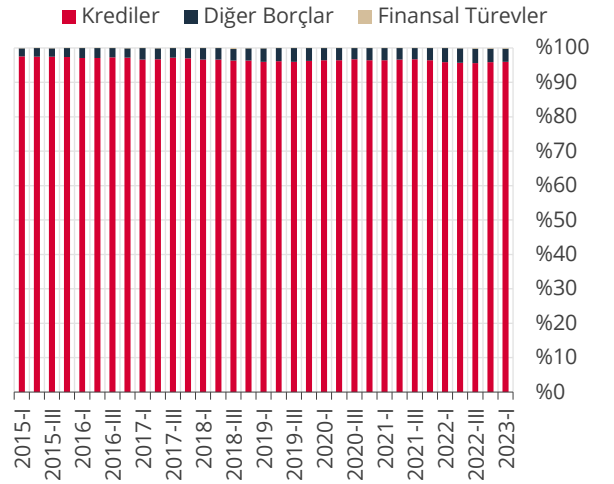
**Grafik 9: Finansal Varlıkların Araç Dağılımı (%)**



Kaynak: TCMB

Son Gözlem: 2023-I

**Grafik 10: Yükümlülüklerin Araç Dağılımı (%)**



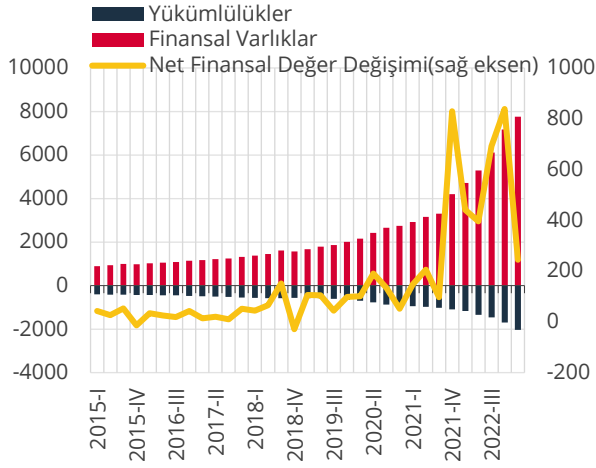
Kaynak: TCMB

Son Gözlem: 2023-I



Hanehalkı net finansal değeri 2023 yılı ilk çeyreğinde 244 milyar TL artış göstermiştir (Grafik 11). Hanehalkı borçluluğuna ilişkin göstergelere bakıldığında; hanehalkı borcunun GSYİH'ye oranı (%11) yatay seyredirken, borcun toplam finansal varlıklara oranı (%25) bir önceki döneme göre artış göstermiş, borcun harcanabilir gelire oranı ise (%33) düşüş eğilimini sürdürmüştür (Grafik 12).

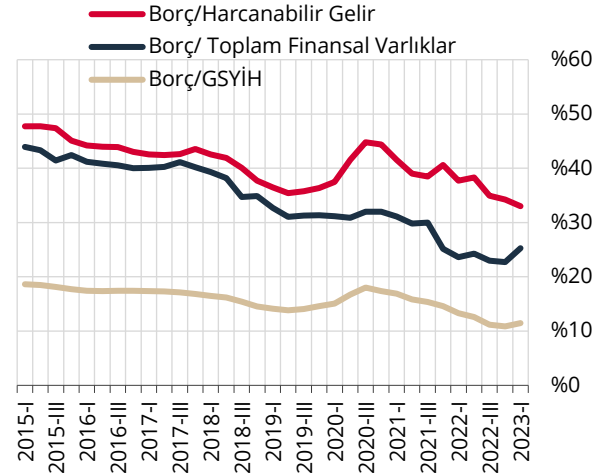
**Grafik 11: Hanehalkı Net Finansal Değer Değişimi (Milyar TL)**



Kaynak: TCMB

Son Gözlem: 2023-I

**Grafik 12: Hanehalkı Borcu\* (%)**



Kaynak: TCMB, TÜİK.

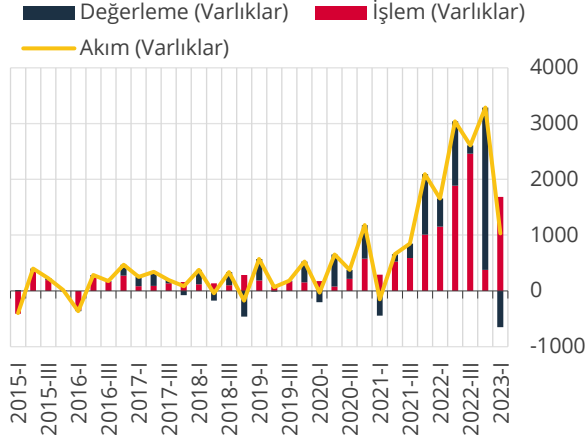
Son Gözlem: 2023-I

\* Hanehalkı borcu kredi kaleminden oluşmaktadır.

## IV. Finansal Olmayan Kuruluşlar

Finansal olmayan kuruluşların finansal varlıkları 2023 yılı birinci çeyreklik döneminde bir önceki döneme göre 1.031 milyar TL artış göstermiştir. Söz konusu artış 653 milyar TL değerleme azalışına karşılık, 1.683 milyar TL işlem artışından kaynaklanmıştır. (Grafik 13). Finansal olmayan kuruluşların yükümlülükleri ise aynı dönemde 304 milyar TL artış göstermiştir olup, 1.808 milyar TL değerleme azalışına karşılık 2.112 milyar TL işlem artışı söz konusu artışta etkili olmuştur. (Grafik 14).

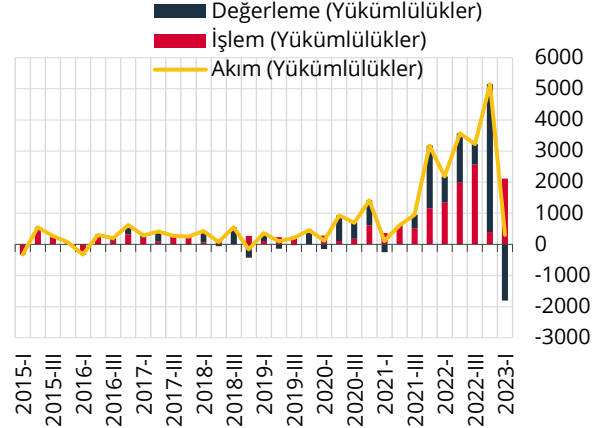
**Grafik 13: Finansal Varlıklar, Akım (Milyar TL)**



Kaynak: TCMB

Son Gözlem: 2023-I

**Grafik 14: Yükümlülükler, Akım (Milyar TL)**

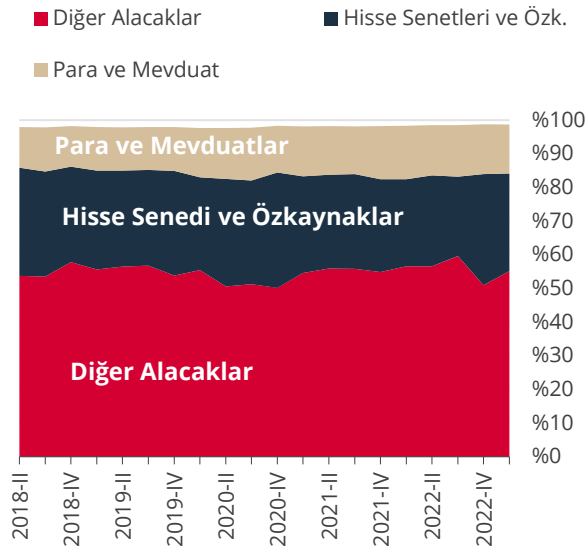


Kaynak: TCMB

Son Gözlem: 2023-I

2023 yılı birinci çeyreklik döneminde, finansal olmayan kuruluşların finansal varlık tarafındaki en önemli kalemi; satıcı kredi ve avansları ile diğer kalemlerin toplamından oluşan diğer alacaklar (%55) oluştururken, hisse senetleri ve özkaynakların payı %29, para ve mevduatın payı ise %14 olmuştur (Grafik 15). Yükümlülük tarafında ise diğer borçların oranı %44, kullanılan kredilerin payı %28 seviyesinde gerçekleşmiştir. Hisse senetleri ve özkaynak yoluyla yapılan finansmanın payı %27 düzeyinde gerçekleşmiştir (Grafik 16).

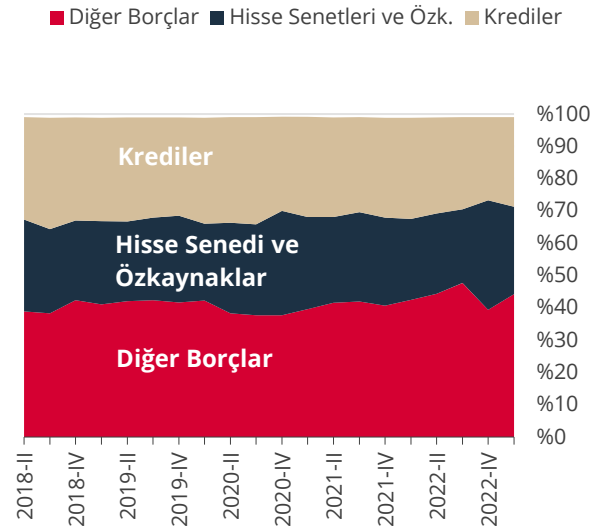
**Grafik 15: Finansal Varlıkların Araç Dağılımı (%)**



Kaynak: TCMB

Son Gözlem: 2023-I

**Grafik 16: Yükümlülüklerin Araç Dağılımı (%)**

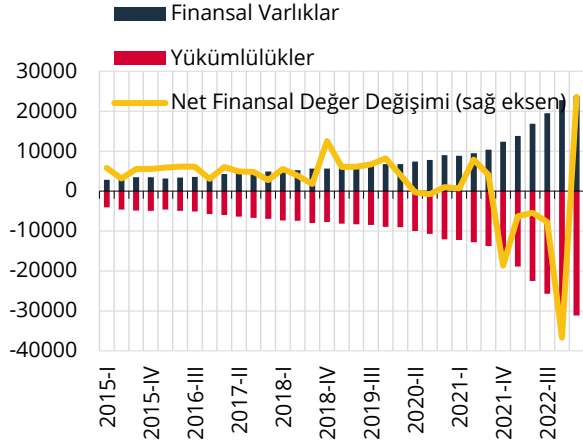


Kaynak: TCMB

Son Gözlem: 2023-I

Finansal olmayan kuruluşların net finansal değeri 2023 yılı birinci çeyreğinde bir önceki döneme göre 727 milyar TL artmıştır (Grafik 17). Sektörün borçlarının GSYİH'ye oranı %52, toplam finansal varlıklara oranı ise %37 seviyesinde gerçekleşmiştir (Grafik 18).

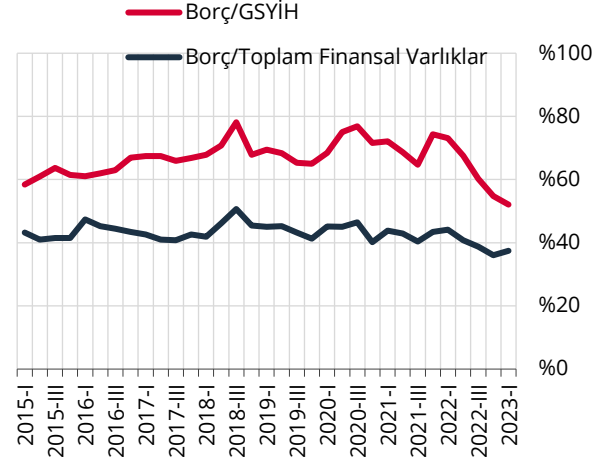
**Grafik 17: Finansal Olmayan Kuruluşlar Net Finansal Değer Değişimi (Milyar TL)**



Kaynak: TCMB

Son Gözlem: 2023-I

**Grafik 18: Finansal Olmayan Kuruluşların Borcu (%)**



Kaynak: TCMB, TÜİK.

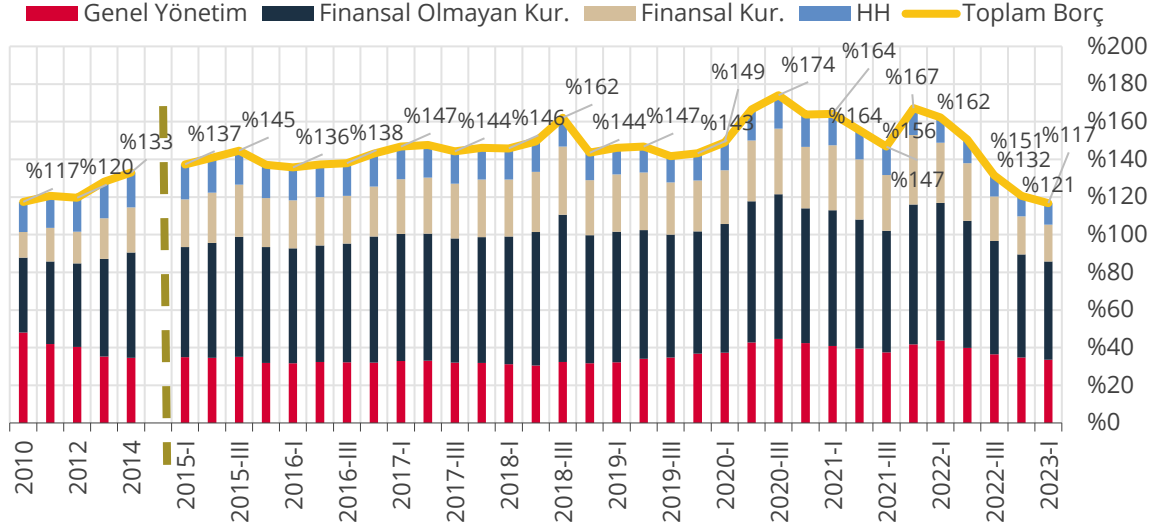
Son Gözlem: 2023-I

Dipnot: Borçlar; krediler ve borçlanma senetlerinden oluşmaktadır.

## V. Borçluluk Oranları ve Ülke Karşılaştırmaları

Yurt içinde yerleşik sektörlerin kullandıkları krediler ve ihraç ettikleri borçlanma senetlerinin toplamından oluşan finansal hesaplar tanımlı toplam borcun GSYİH'ye oranı, 2023 yılı birinci çeyreğinde %117 seviyesinde gerçekleşmiştir (Grafik 19).

**Grafik 19: Sektörlerin Toplam Borcu/GSYİH\* (%)**



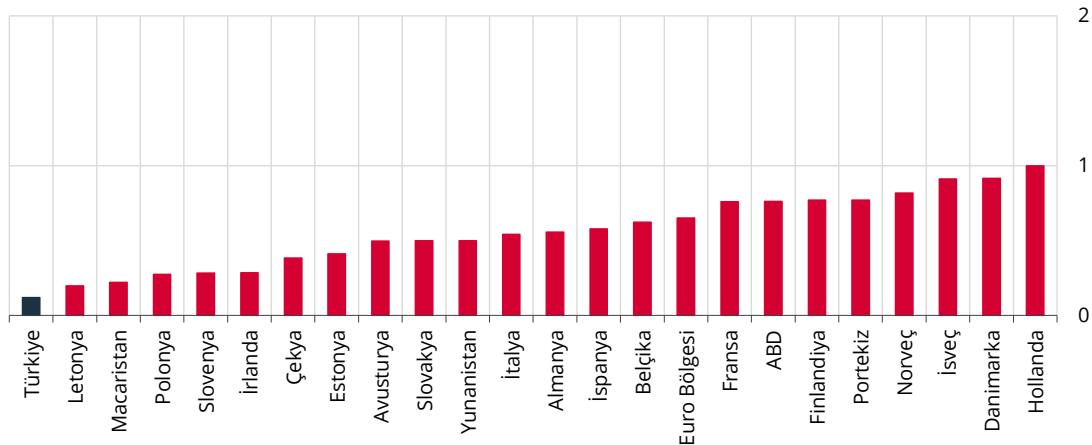
Kaynak: TCMB, TÜİK.

Son Gözlem: 2023-I

(\*) Borçlar; krediler ve borçlanma senetlerinden oluşmaktadır.

Hanehalkı yükümlülüklerinin GSYİH'ye oranına bakıldığında; 2023 yılının birinci çeyreğinde Türkiye'nin karşılaştırma yapılan ülkeler arasında borçluluk düzeyi en düşük ülke olduğu görülmektedir (Grafik 20).

**Grafik 20: Hanehalkı Yükümlülükleri/GSYİH, Karşılaştırma**



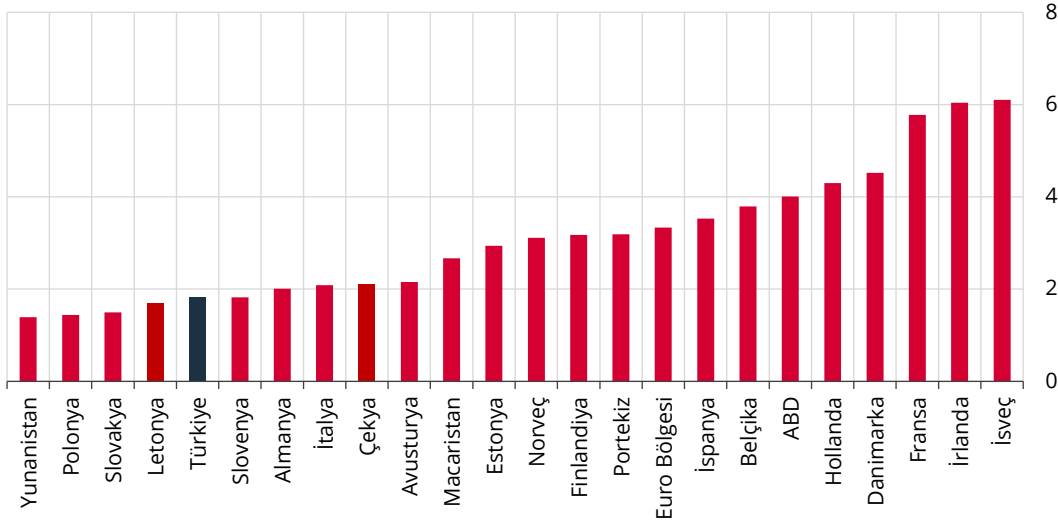
Kaynak: TCMB, TÜİK, OECD.

Son Gözlem: 2023-I

Dipnot: Diğer ülke verileri 2022 IV. Çeyrek itibarıyladır.

Finansal olmayan kuruluşların yükümlülüklerinin GSYİH'ye oranları çeşitli ülkelerle karşılaştırıldığında; 2023 yılı birinci çeyreğinde, Türkiye'nin borçluluk düzeyi düşük ülkeler arasında yer aldığı görülmektedir (Grafik 21).

**Grafik 21: Finansal Olmayan Kuruluşların Yükümlülükleri / GSYİH, Karşılaştırma**



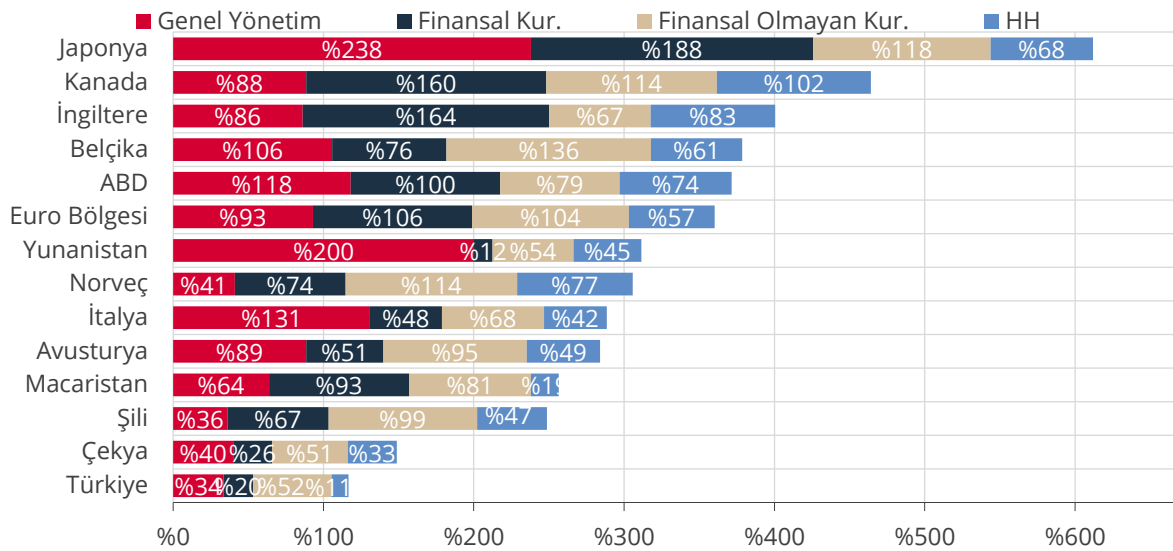
Kaynak: TCMB, TÜİK, OECD.

Son Gözlem:2023-I

Dipnot: Diğer ülke verileri 2022 IV. Çeyrek itibarıyla.

Tüm sektörlerin borçluluk oranları diğer ülkeler ile karşılaştırıldığında; 2023 yılı birinci çeyreği itibarıyla Türkiye'de yerleşik sektörlerin toplam borcunun düşük seviyede gerçekleştiği görülmektedir (Grafik 22).

**Grafik 22: Borç/GSYİH Ülke Karşılaştırması, Sektörler İtibarıyla\* (%)**



Kaynak: TCMB, TÜİK, OECD.

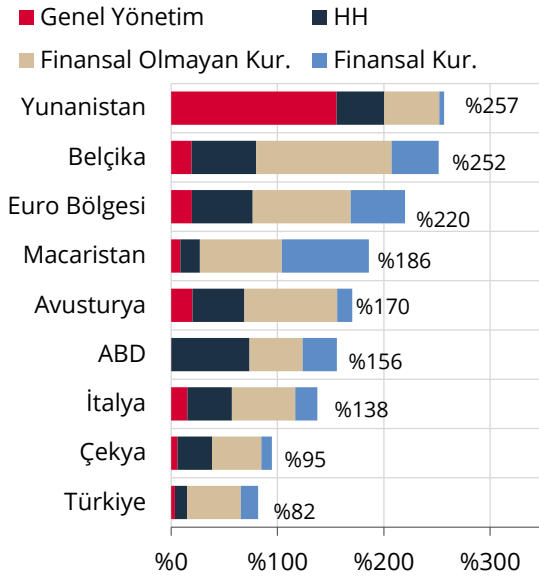
Son Gözlem:2023-I

(\*) Borçlar; krediler ve borçlanma senetlerinden oluşmaktadır.

Dipnot: Diğer ülke verileri 2022 IV. Çeyrek itibarıyla.

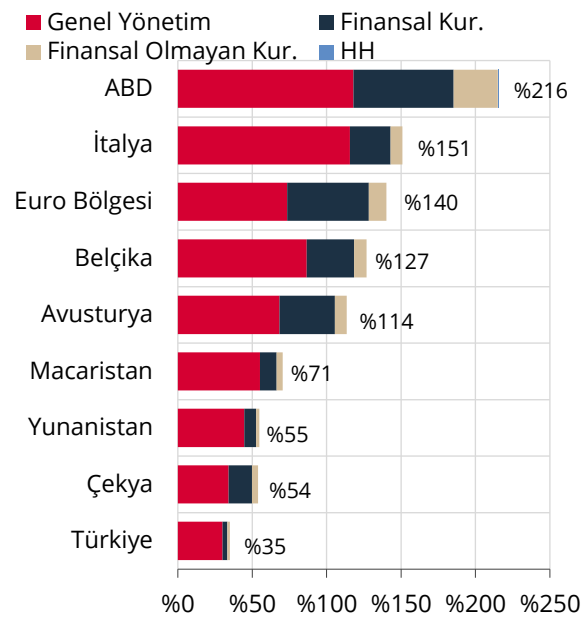
Borçluluk oranının finansal araçlar itibarıyla ülke karşılaştırması yapıldığında; 2023 yılı birinci çeyreklik dönemi itibarıyla Türkiye'nin kredi/GSYİH ve borçlanma senetleri/GSYİH oranı en düşük ülke olduğu görülmektedir. Kredi borçluluk oranında en büyük sektör GSYİH'nın %51'i ile finansal olmayan kuruluşlar olurken, borçlanma senetlerinde %30 ile genel yönetim önde gelen sektör olmuştur (Grafik 23 ve 24).

**Grafik 23: Kredi/GSYİH Ülke Karşılaştırması, Sektörler İtibarıyla (%)**



Kaynak: TCMB, TÜİK, OECD. Son Gözlem: 2023-I  
Dipnot: Diğer ülke verileri 2022 IV. Çeyrek itibarıyla.

**Grafik 24: Borçlanma Sen./GSYİH Ülke Karşılaştırması, Sektörler İtibarıyla (%)**



Kaynak: TCMB, TÜİK, OECD. Son Gözlem: 2023-I  
Dipnot: Diğer ülke verileri 2022 IV. Çeyrek itibarıyla.