



TÜRKİYE CUMHURİYET
MERKEZ BANKASI

Dünyanın
Geride Kalan

Genel
Yönetim

Hanehalkı

Finansal
Kuruluşlar

Finansal
Olmayan
Kuruluşlar

2015-II

Finansal Hesaplar Raporu

İstatistik Genel Müdürlüğü
Parasal ve Finansal Veriler Müdürlüğü

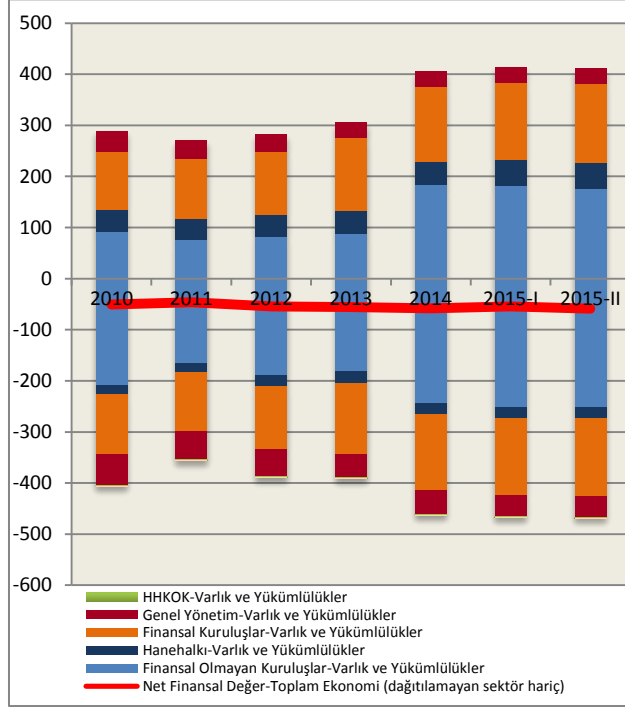
İçindekiler

I. Genel Değerlendirme	2
II. Sektörel Bağlantılar.....	5
III. Finansal Olmayan Kuruluşlar	8
IV. Hanehalkı	12
Kutu: Finansal Bilanço Risk Göstergeleri	16
V. Sonuç	22

I. Genel Değerlendirme

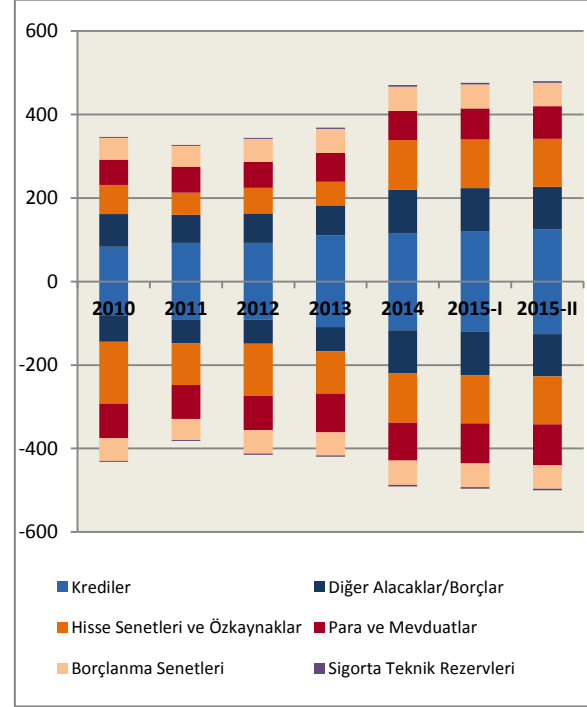
Türkiye Finansal Hesaplar (FH) istatistikleri 2013 yılından itibaren yıllık olarak yayımlanmakta olup Birleşmiş Milletler Ulusal Hesaplar Sistemi 1993 (SNA 93) ve Avrupa Hesaplar Sistemi 1995 (ESA 95) tanım, kapsam ve ilkeleri doğrultusunda hazırlanmaktadır. 2015 yılından başlamak üzere tüm ekonomik sektörlerin stok ve akım hesapları konsolide ve konsolide olmayan ayırımında ve çeyreklik dönemler itibarıyla yayımlanmaya başlanmıştır.¹ Bu raporda, mevcut veriler ışığında, FH verileri 2010-2014 yılları arası yıllık olarak, 2015 ilk yarısı için de çeyreklik olarak analiz edilmektedir.

Grafik 1: Sektörler İtibarıyla Finansal Varlık ve Yükümlülükler-Toplam Ekonomi (% GSYİH)



Kaynak: TCMB

Grafik 2: Ekonomik Sektörlerin Finansal Araç Dağılımı (% GSYİH)



Kaynak: TCMB

Toplam ekonominin finansal varlıkları 2010 yılında 3.196 milyar TL olup GSYİH'nın yaklaşık üç katı (yüzde 291) iken, toplam yükümlülükler aynı tarihte 4.453 milyar TL olarak GSYİH'nın yaklaşık dört katı düzeyinde (yüzde 405) gerçekleşmiştir. Diğer taraftan, 2015 yılı ikinci çeyreği itibarıyla toplam ekonominin finansal varlıkları 7.573 milyar TL düzeyi ile GSYİH'nin yaklaşık dört katına ulaşırken (yüzde 413), yükümlülükler tarafında 8.591 milyar TL seviyesi ile GSYİH'nın beş katı (yüzde 468) düzeyinde gerçekleşmiştir.

Yurtiçi sektörler tarafından yaratılan net finansal değer, ya da bir başka deyişle Türkiye'nin dünyanın geri kalanına olan net finansal yükümlülükleri, incelenen dönem itibarıyla yatay bir seyir izlemiştir.

Ekonomik sektörler itibarıyla dağılıma bakıldığında ise, finansal olmayan kuruluşların varlık ve yükümlülük tarafında önde gelen sektör olduğu, bunu sırasıyla finansal kuruluşlar ve genel yönetimin izlediği görülmektedir (Grafik 1).

Finansal araç dağılımı incelendiğinde, 2015 yılı ikinci çeyreklik döneminde, Türkiye ekonomisindeki finansal varlıkların yüzde 26'sının kredilerden, yüzde 24'ünün hisse senetleri ve özkaynaklardan ve yüzde 21'inin de diğer alacaklardan oluştuğu görülmektedir. Finansal yükümlülüklerde ise en ağırlıkta

¹ Detaylı tablolara [buradan](#) ulaşabilmektedir.

olan araç yüzde 25 ile kredilerdir. Kredileri, hisse senetleri ve özkaynaklar (yüzde 23) ile para ve mevduatlar (yüzde 20) kalemleri izlemektedir. Diğer taraftan, piyasa değeri üzerinden hesaplanan borçlanma senetleri toplam finansal varlıkların yüzde 12'si ve finansal yükümlülüklerin de yüzde 11'ini oluşturmaktadır. Finansal araçların dağılımı 2010 yılı ile 2015 yılı ikinci çeyreklik dönemi arasında karşılaştırıldığında, en büyük değişikliğin varlık tarafında yaklaşık yüzde 3,9 ve yükümlülük tarafında ise yüzde 11,5 azalış ile hisse senedi ve özkaynaklarda olduğu gözlenmektedir (Grafik 2).

Tablo 1. Net Finansal Değer, Sektörler İtibarıyla

(2014-IV.Çeyrek, milyar TL)

	Toplam Ekonomi (*)	Finansal Olmayan Kuruluşlar	TCMB	Diğer Parasal Finansal Kuruluşlar (**)	Sigorta Şirketleri ve Emeklilik Fonları	Finansal Araçlar ve Yardımcılar	Merkezi Yönetim	Yerel Yönetimler	Sosyal Güvenlik Kuruluşları	Hanehalkı	HH'na Hizmet Veren Kar Amacı Olmayan Kuruluşlar	Dünyanın Geri Kalanı (*)
Finansal Varlıklar	7.105	3.196	374	1.935	92	153	316	61	138	813	28	1.519
Finansal Yükümlülükler	8.074	4.244	371	1.988	85	163	738	55	12	393	24	500
Net Finansal Değer	-968	-1.048	3	-53	6	-10	-422	6	126	420	4	1.019

(2015-II.Çeyrek, milyar TL)

	Toplam Ekonomi (*)	Finansal Olmayan Kuruluşlar	TCMB	Diğer Parasal Finansal Kuruluşlar (**)	Sigorta Şirketleri ve Emeklilik Fonları	Finansal Araçlar ve Yardımcılar	Merkezi Yönetim	Yerel Yönetimler	Sosyal Güvenlik Kuruluşları	Hanehalkı	HH'na Hizmet Veren Kar Amacı Olmayan Kuruluşlar	Dünyanın Geri Kalanı (*)
Finansal Varlıklar	7.573	3.229	433	2.144	88	154	349	71	152	928	25	1.660
Finansal Yükümlülükler	8.591	4.599	422	2.138	92	150	686	54	16	410	25	588
Net Finansal Değer	-1.018	-1.369	11	6	-4	4	-337	17	136	518	0	1.073

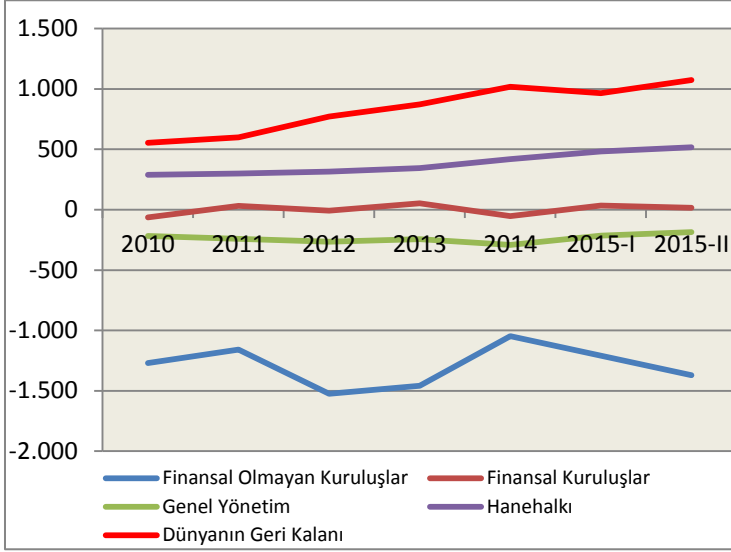
(*) ESA 95 metodolojisine göre, "parasal altın ve SDR"nın karşı sektörü bulunmadığı için toplam yurtdışı ekonominin net finansal değeri ile dünyanın geri kalanının net finansal değeri arasında söz konusu tutar kadar fark olmaktadır.

(**) Diğer Parasal Finansal Kuruluşlar; Bankalar ve Para Piyasası Fonları'ndan oluşmaktadır.

Kaynak: TCMB

Sektörler itibarıyla yaratılan net finansal değer incelendiğinde, tüm sektörlerde 2014 yılından bu yana iyileşme gözlenmektedir. En borçlu sektör finansal olmayan kuruluşlar iken bunu merkezi yönetim izlemektedir. Finansal olmayan kuruluşlar 2015 yılı ikinci çeyreklik döneminde 2014 yılı sonuna göre 321 milyar TL net borçlanarak 1.018 milyar TL negatif net finansal değere ulaşmış, merkezi yönetimin net borçluluk düzeyi 85 milyar TL azalarak 337 milyar TL olarak gerçekleşmiştir. Yurtdışı sektörlerin en büyük alacaklısı ise dünyanın geri kalanı, yani yurtdışı olmuştur. Yurtdışı sektör 2014 yılı sonunda yurtdışı sektörlerden 1.019 milyar TL net alacaklı olup, bu tutar 2015 yılı ikinci çeyreklik döneminde fazla değişmeyerek 1.073 milyar TL'ye ulaşmıştır. Yurtdışı sektörün ardından yurtdışı diğer sektörleri en fazla finanse eden sektör 518 milyar TL ile hanehalkı olmuştur (Tablo 1).

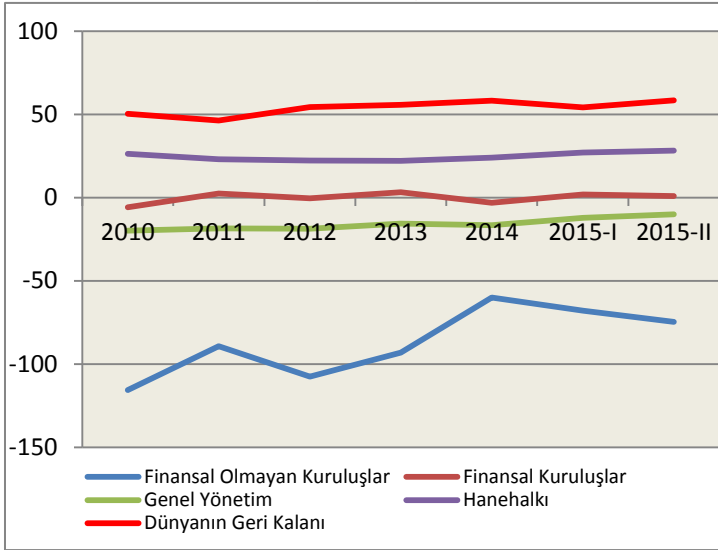
Grafik 3. Net Finansal Değer, Sektörler İtibariyla (*)
(milyar TL)



(*) Hanehalkına hizmet veren kar amacı olmayan kuruluşların net finansal değeri sıfıra yakın olduğu için dahil edilmemiştir.

Kaynak: TCMB

Grafik 4. Net Finansal Değer, Sektörler İtibariyla (*)
(%GSYİH)



(*) Hanehalkına hizmet veren kar amacı olmayan kuruluşların net finansal değeri sıfıra yakın olduğu için dahil edilmemiştir.

Kaynak: TCMB

2010 yılı ile 2015 ikinci çeyrek arasındaki dönemde, hanehalkı ve dünyanın geri kalanı (yurtdışı) finansal fazla verirken, finansal olmayan kuruluşlar ve genel yönetim finansal açık vermiştir. Diğer taraftan, finansal kuruluşlar, üstlendiği finansal aracılık faaliyetleri nedeniyle sıfıra yakın bir net finansal değer ile yatay bir seyir izlemiştir (Grafik 3).

Finansal olmayan kuruluşların finansal açığı 2012 yılında 1.524 milyar TL ile en yüksek seviyesine çıkmış, sonrasında azalış eğilimine girerek 2015 yılı ikinci çeyreği itibarıyla 1.369 milyar TL seviyesine gerilemiştir (Grafik 3). GSYİH'ya oranına bakıldığında ise, finansal olmayan kuruluşların net finansal değerindeki iyileşme daha net gözlenmektedir. Şöyle ki; 2010 yılında yüzde 116 olan oran 2015 yılının ikinci çeyreğinde yüzde 75'e gerilemiştir (Grafik 4).

Genel yönetimin net finansal değeri de negatif nitelikli olup söz konusu dönemde yatay bir seyir izlemiştir. 2010 yılında 218 milyar TL olan genel yönetim net finansal borcu, 2015 yılının ikinci çeyreğinde 184 milyar TL'ye gerilemiştir. Bu borcun en büyük bileşenini toplam yükümlülükler içinde yüzde 78 pay ile Hazine Müsteşarlığı tarafından ihraç edilen devlet borçlanma senetleri oluşturmaktadır (Grafik 3).

Hanehalkının net finansal değeri belirtilen dönemde 289 milyar TL'den 518 milyar TL'ye yükselmiştir. Finansal

fazla veren hanehalkının en büyük varlık kalemi (yüzde 75) mevduatlarıdır (Grafik 3).

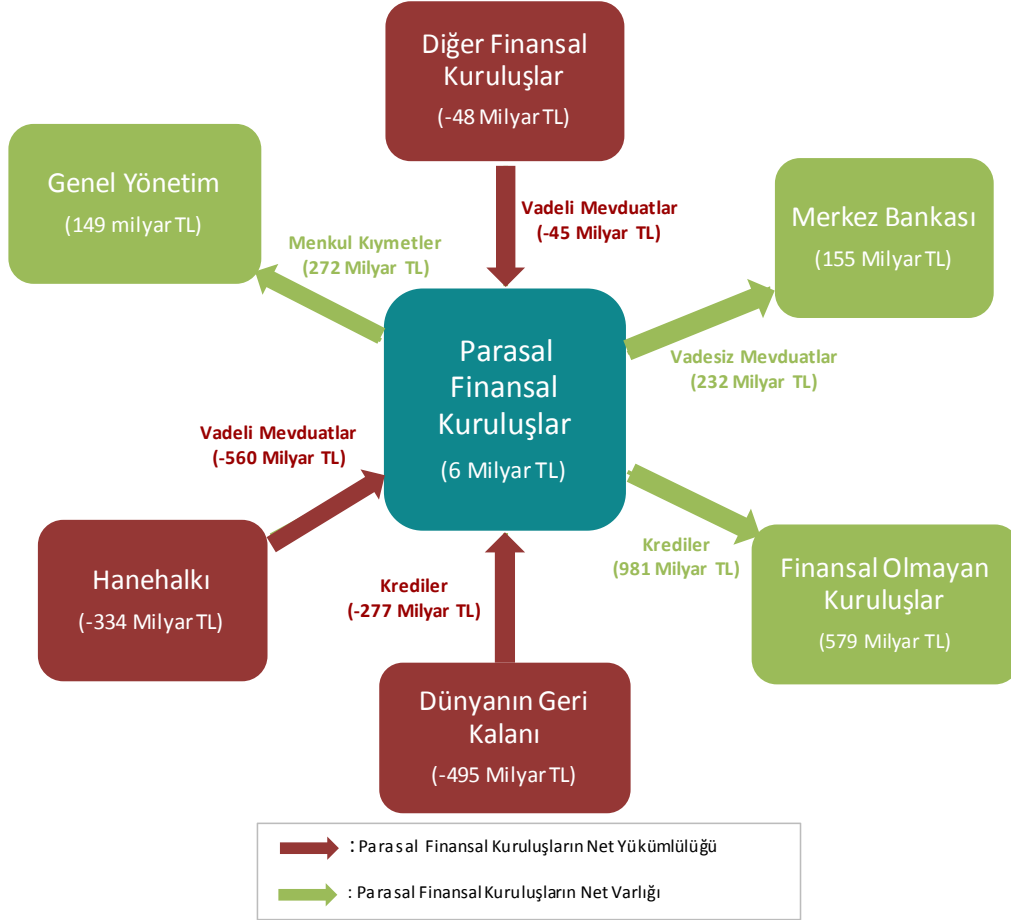
Dünyanın geri kalanının (yurtdışı) net finansal değeri 2010 yılında 553 milyar TL iken 2015 yılı ikinci çeyreğinde 1.073 milyar TL'ye yükselmiştir. Varlıklarının büyük kısmını krediler (yüzde 35) ile hisse senedi ve özkaynaklar (yüzde 31) oluşturmaktadır (Grafik 3).

Finansal kuruluşlar, 2010 yılında net finansal borçlu konumda iken 2013 yılından itibaren net finansal alacaklı durumuna geçmiştir. Net finansal değeri 2010 yılındaki 63 milyar TL seviyesinden 2015 yılı ikinci çeyreğinde 17 milyar TL'ye ulaşmıştır (Grafik 3).

II. Sektörel Bağlantılar

FH'ın bir alt veri grubu olarak değerlendirilen fon akımları, "kimden kime" yaklaşımı ile derlenmekte ve farklı yurtiçi sektörlerin birbiriyle ve dünyanın geri kalanı ile olan finansal ilişkisini ortaya koymaktadır. Bu çerçevede Türkiye için hazırlanan veriler, aşağıdaki şemalarda sektör bazında analiz edilmektedir:

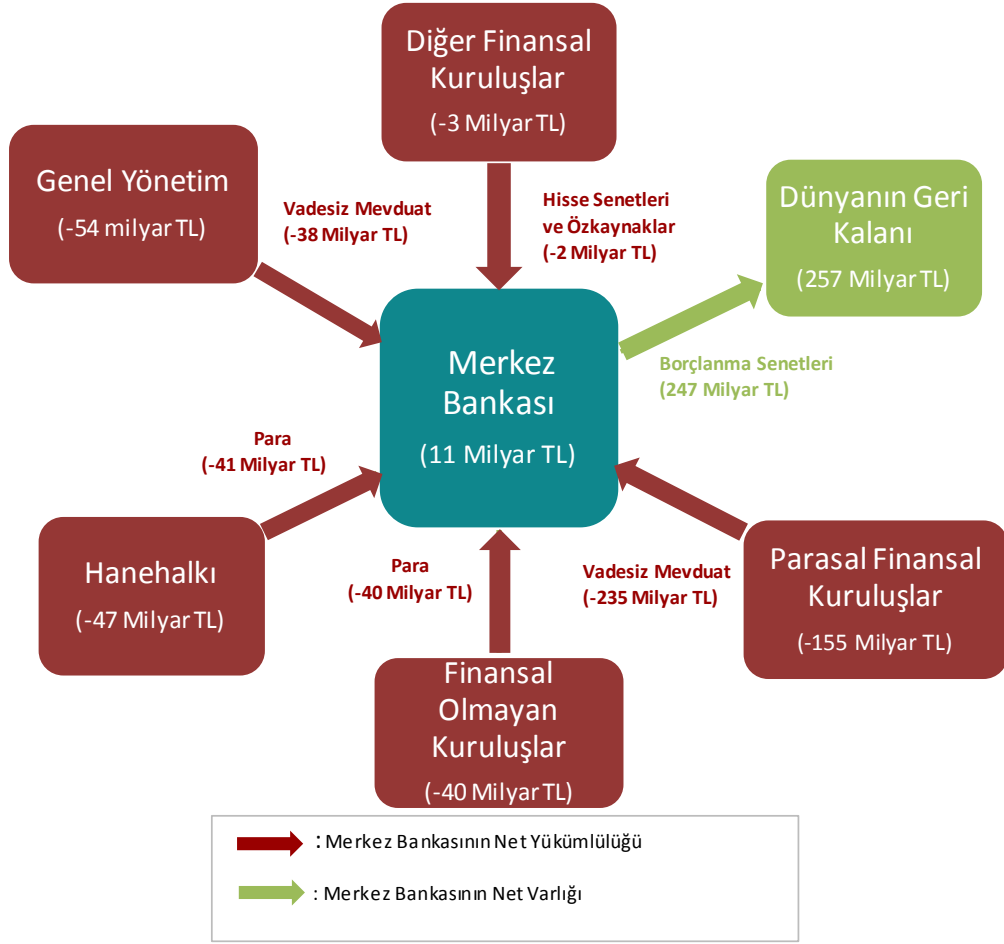
Şema 1: Kimden Kime: Parasal Finansal Kuruluşlar (Konsolide Edilmemiş, Stok, 2015 II.Çeyrek)



Kaynak: TCMB

2015 yılı ikinci çeyreği itibarıyla Parasal Finansal Kuruluşların net finansal varlığı 6 milyar TL seviyesindedir. Parasal finansal kuruluşlar, diğer finansal kuruluşlara net 48 milyar TL, hanehalkına net 334 milyar TL ve dünyanın geri kalanına ise 495 milyar TL net finansal borçlu pozisyonundayken, TCMB'den 155 milyar TL, genel yönetimden 149 milyar TL ve finansal olmayan kuruluşlardan 579 milyar TL net finansal alacaklı durumundadır (Şema 1).

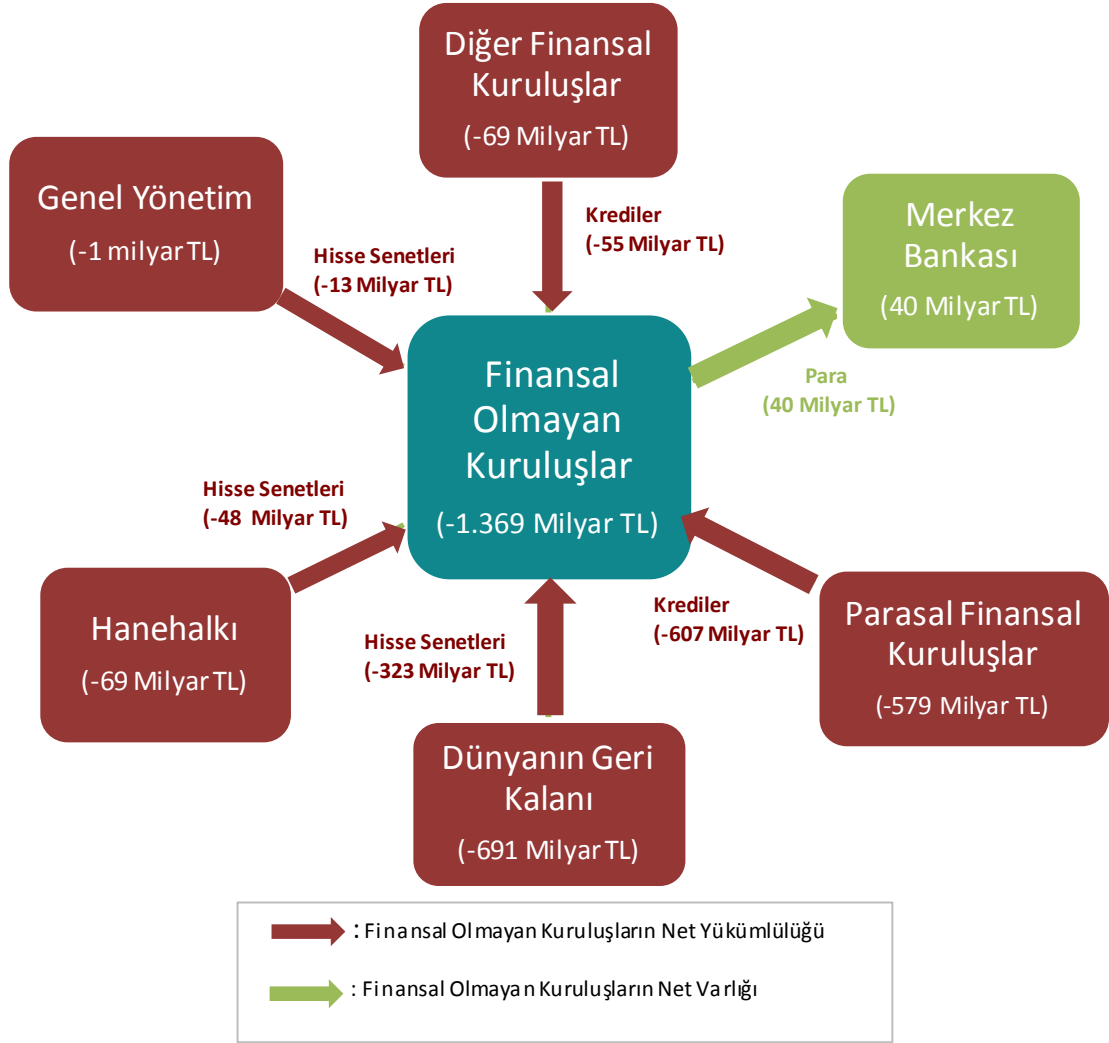
Şema 2: Kimden Kime: Merkez Bankası (Konsolide Edilmemiş, Stok , 2015 II.Çeyrek)



Not: ESA 95 metodolojisi çerçevesinde TCMB varlık kalemleri arasında parasal altın ve SDR kaleminin karşı sektörü bulunmamaktadır.
Kaynak: TCMB

2015 yılı ikinci çeyreği itibarıyla, TCMB'nin net finansal varlığı 11 milyar TL tutarındadır. TCMB'nin net finansal alacaklı olduğu tek sektörün 257 milyar TL ile dünyanın geri kalanı olduğu görülmektedir. Söz konusu varlığın 247 milyar TL'sini dünyanın geri kalanına ait borçlanma senetleri oluşturmaktadır. Net finansal yükümlülüğün olduğu sektörler ise 155 milyar TL ile parasal finansal kuruluşlar, 54 milyar TL ile genel yönetim, 47 milyar TL ile hanehalkı, 40 milyar TL finansal olmayan kuruluşlar ve 3 milyar TL ile diğer finansal kuruluşlar olduğu gözlenmektedir. Finansal yükümlülük oluşturan başlıca finansal araçlar vadesiz mevduatlar ve merkez bankası tarafından ihraç edilen banknotlardır (Şema 2).

Şema 3 : “Kimden Kime: Finansal Olmayan Kuruluşlar (Konsolide Edilmemiş Stok , 2015 II.Çeyrek)



Kaynak: TCMB

2015 yılı ikinci çeyreği itibarıyla finansal olmayan kuruluşların net finansal yükümlülüğü 1.369 milyar TL seviyesindedir. Finansal olmayan kuruluşlar, sadece TCMB'den 40 milyar TL net finansal alacaklı pozisyonunda iken, parasal finansal kuruluşlara 579 milyar TL, dünyanın geri kalanına 691 milyar TL, diğer finansal kuruluşlara 69 milyar TL, hanehalkına 69 milyar TL ve genel yönetime 1 milyar TL net finansal borçlu durumundadır. Söz konusu yükümlülüğün büyük bir kısmının ihraç edilen hisse senetleri ile kullanılan kredilerden oluştuğu gözlenmektedir (Şema 3).

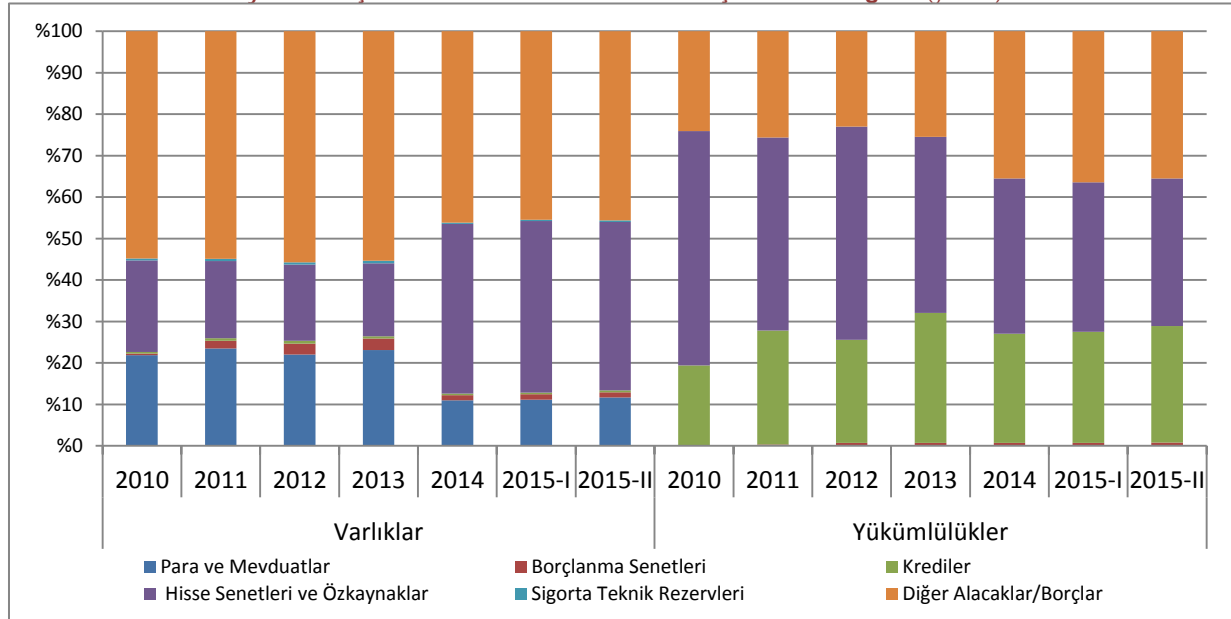
III. Finansal Olmayan Kuruluşlar

Tablo 2. Finansal Olmayan Kuruluşlar (Konsolide Edilmemiş, milyar TL)

	2014-IV	İşlem	Değerleme	2015-I	İşlem	Değerleme	2015-II
Finansal Varlıklar	3.196	48	12	3.255	-45	19	3.229
Para ve Mevduatlar	352	3	9	364	4	11	379
Borçlanma Senetleri	40	0	1	41	-1	-1	40
Krediler	12	3	-2	13	1	1	14
Hisse Senetleri ve Özkaynaklar	1.307	39	1	1.346	-39	5	1.312
Sigorta Teknik Rezervleri	10	1	0	11	1	0	11
Diğer Alacaklar	1.476	2	2	1.480	-9	3	1.474
Finansal Yükümlülükler	4.244	206	12	4.463	13	123	4.599
Para ve Mevduatlar	0	0	0	0	0	0	0
Borçlanma Senetleri	31	2	1	33	1	2	36
Krediler	1.119	51	27	1.197	56	40	1.293
Hisse Senetleri ve Özkaynaklar	1.587	38	-18	1.608	-45	73	1.636
Sigorta Teknik Rezervleri	0	0	0	0	0	0	0
Diğer Borçlar	1.508	116	2	1.626	0	8	1.634

Finansal olmayan kuruluşların finansal varlıkları 2015 yılı birinci çeyreğinde 2014 yıl sonuna göre toplamda 60 milyar TL artış göstermiştir. Bu artışın 48 milyar TL'si gerçekleşen işlemlerden ve 12 milyar TL'si ise değerlemeden kaynaklanmaktadır. Aynı dönem için finansal yükümlülüklerde ise 218 milyar TL'lik bir artış olup bu artışın 206 milyar TL'si işlem kaynaklı olup en büyük etken diğer borçlar kalemindeki işlemler olmuştur. 2015 yılı birinci çeyrekte 2015 yılı ikinci çeyreğe geçerken ise finansal varlıklarda 26 milyar TL'lik bir azalış gözlenmektedir, bu azalışın en büyük nedeni hisse senedi ve özkaynaklar kalemindeki işlemlerin azalmasıdır. Sözü edilen dönem için finansal yükümlülükleri incelediğimizde ise 136 milyar TL'lik artış olup bunun 123 milyar TL'lik kısmı kredi ile hisse senedi ve özkaynaklar kaynaklı olarak gözlenmiştir (Tablo 2).

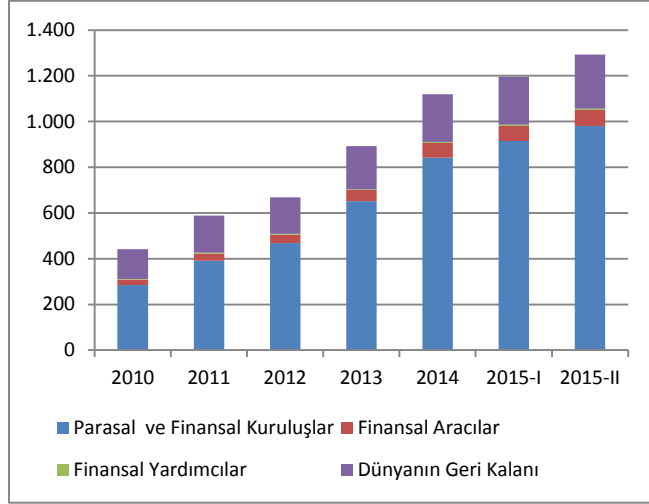
Grafik 5. Finansal Olmayan Kuruluşlar Varlık ve Yükümlülüklerinin Araçlara Göre Dağılımı (yüzde)



Kaynak: TCMB

Finansal olmayan kuruluşların finansal varlık ve yükümlülük yapısı 2010 yılı ile 2015 yılı ikinci çeyreği arasında incelendiğinde, varlıklarının yüzde 55'ini oluşturan diğer alacakların payının yüzde 46'ya ve para ve mevduatların ise aynı dönemde yüzde 22'den yüzde 12'ye gerilediği, hisse senedi ve özkaynakların yüzde 22'den yüzde 41'e yükseldiği görülmektedir². Yükümlülük tarafında ise hisse senetleri ve özkaynak ihracı yoluyla yapılan finansmanın oranı yüzde 57'den yüzde 36'ya gerilerken kullanılan kredilerin toplam yükümlülükler içindeki payı yüzde 19'dan yüzde 28'e yükselmiştir. Aynı dönemde diğer borçların oranı ise yüzde 24'ten yüzde 36'ya çıkmıştır (Grafik 5).

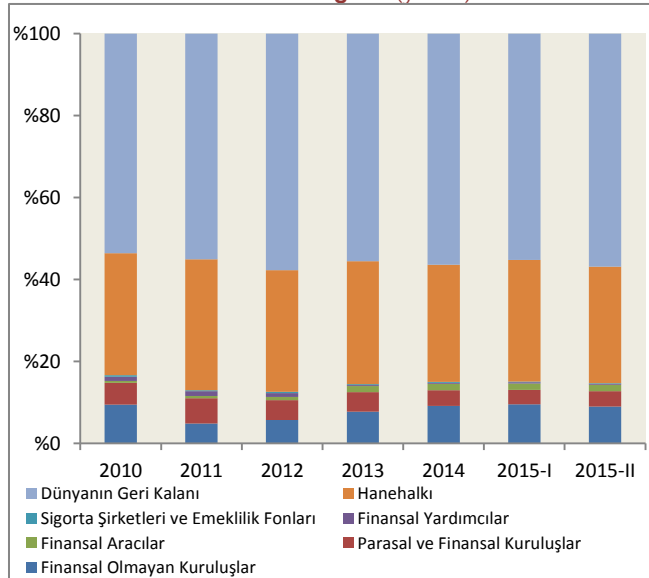
Grafik 6. Finansal Olmayan Kuruluşlara Kredi Veren Sektörler (milyar TL)



Kaynak: TCMB

Finansal olmayan kuruluşların kullandıkları krediler 2010 yılı ile 2015 yılı ikinci çeyrek dönemleri arasında artış eğilimini sürdürerek, kredi ihtiyacının yüzde 76'sı parasal ve finansal kuruluşlardan sağlanmıştır. Aynı dönemde dünyanın geri kalanından sağlanan krediler yaklaşık yüzde 11 oranında azalması dikkat çekmektedir (Grafik 6).

Grafik 7. Finansal Olmayan Kuruluşların Borsaya Kote Hisselerini Elinde Tutan Sektörlere Göre Dağılımı (yüzde)

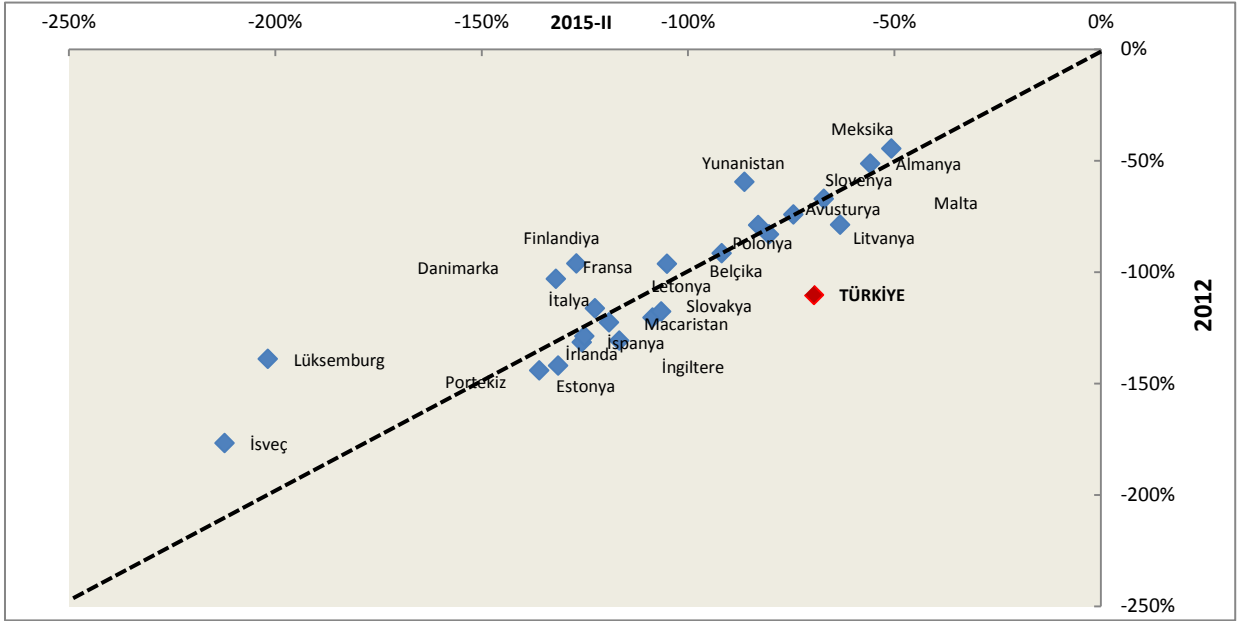


Kaynak: TCMB, MKK

Finansal olmayan kuruluşların borsada işlem gören hisselerinin yarısından fazlası yurtdışı sektörlerin elinde bulunmakta olup bu dağılım 2010 yılı ile 2015 yılı ikinci çeyrek arasında değişiklik göstermemiştir. 2015 yılı ikinci çeyrekte finansal olmayan kuruluşların yaklaşık 169 milyar TL olan borsaya kote hisselerinin yüzde 57'sinin yurtdışı sektörlerin, yüzde 28'inin hanehalkının ve yüzde 9'unun ise finansal olmayan kuruluşların sahipliğinde olduğu gözlenmektedir (Grafik 7).

² Finansal olmayan kuruluşların finansal hesapları derlenirken kasa, diğer alacak, diğer borçlar, hisse senetleri ve özkaynaklar kalemleri için 2014 yılına kadar TCMB Sektör Bilançoları, 2014 yılından itibaren ise TÜİK'den elde edilen toplulaştırılmış mali olmayan şirket bilançoları kullanılmıştır.

Grafik 8. Finansal Olmayan Kuruluşların Net Finansal Değerinin GSYİH'ya Oranı (yüzde)- Karşılaştırma



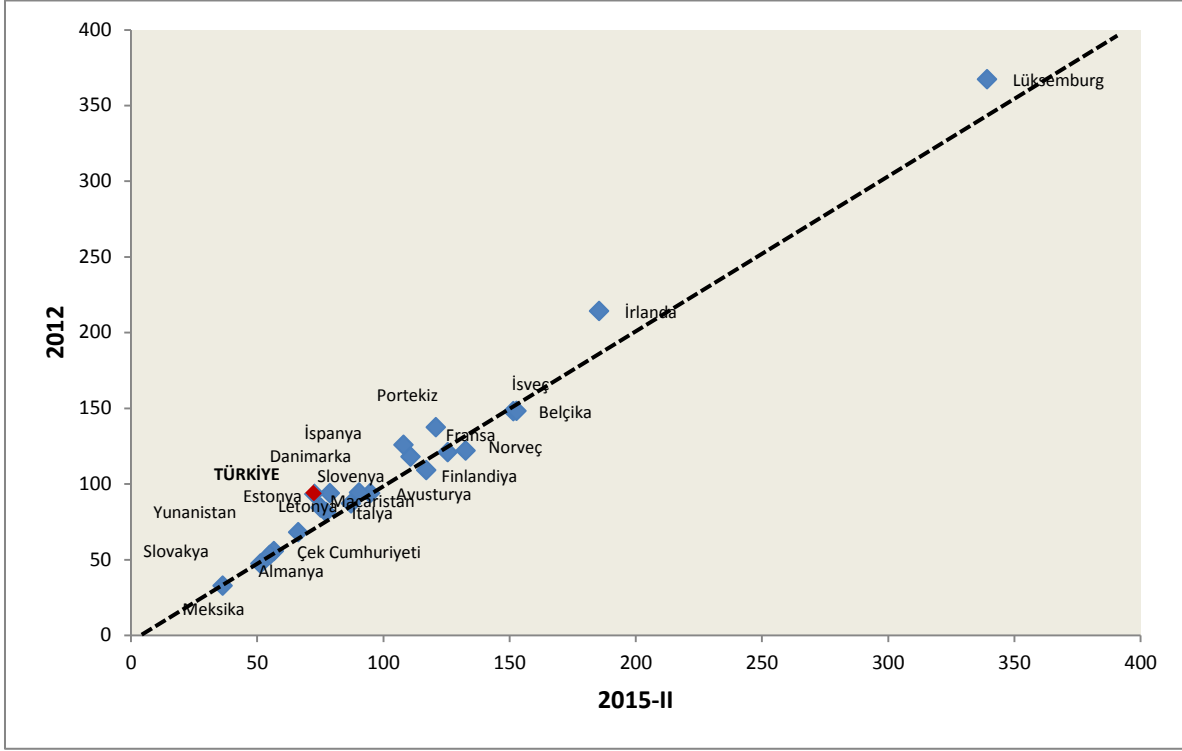
Not: Bu grafikte 45 derecelik açının altında kalan ülkelerin net finansal değer/GSYİH oranında iki dönem arasında iyileşme gözlenmiştir.

(*) Meksika için 2012 ve 2013 verileri karşılaştırılmıştır.

Kaynak: TCMB, AMB, OECD

Yapısal olarak borçlu sektör konumunda olan finansal olmayan kuruluşların yarattığı net finansal değer GSYİH'ya oranı 2015 yılının ikinci çeyreğinde 2012 yılına göre iyileşme göstermiştir. Ülke karşılaştırması yapıldığında, Türkiye'de yerleşik finansal olmayan şirketlerin söz konusu oran açısından Euro bölgesi ülkelerine yakın bir seyir izlediği ve ortalama bir konuma sahip olduğu, en büyük kötüleşmenin aynı dönemler itibarıyla İsveç ve Lüksemburg'da yerleşik firmalarda olduğu, en büyük iyileşmenin ise Almanya, Slovenya ve Avusturya'da bulunduğu gözlenmektedir (Grafik 8).

Grafik 9. Finansal Olmayan Kuruluşların Borçlarının (*) GSYİH'ya Oranı- Ülke Karşılaştırması



Not: Bu grafikte 45 derecelik açının üzerinde kalan ülkelerin borçlarının GSYİH'a oranında iki dönem arasında iyileşme gözlenmiştir.

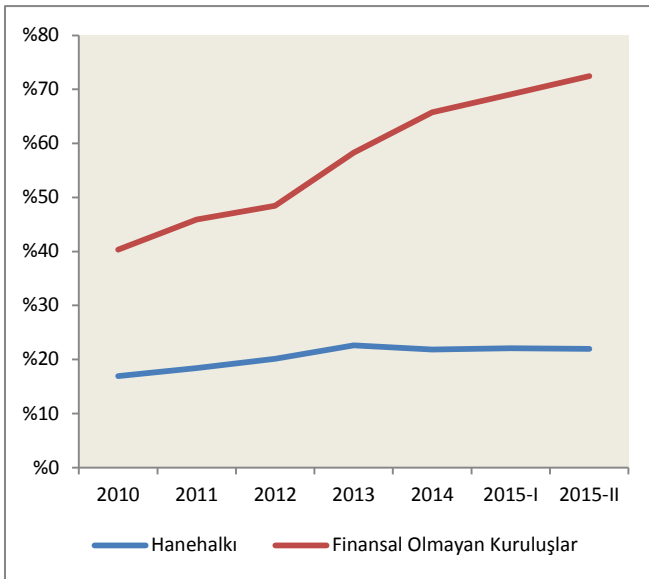
(*) Borçlar; krediler ve borçlanma senetlerinden oluşmaktadır.

(**)Meksika için 2012 ve 2013 verileri karşılaştırılmıştır.

Kaynak: TCMB, OECD

Finansal borçların GSYİH'ya oranı çeşitli ülkeler ile karşılaştırıldığında, Türkiye'nin iyileşme gösteren ülkeler arasında olduğu görülmektedir. En yüksek finansal borç oranı Lüksemburg'da iken en düşük oran Meksika'ya aittir.

Grafik 10. Borçların* GSYİH'ya Oranı



Kaynak: TCMB

(*) Borçlar; finansal olmayan kuruluşlar için krediler ve borçlanma senetlerinden, hanehalkı için kredilerden oluşmaktadır.

Hanehalkı ve finansal olmayan kuruluşların borçlarının GSYİH'ya oranlarına bakıldığında, hanehalkı için bu oranın incelenen dönemde yüzde 17'den yüzde 22'ye yükseldiği görülmektedir. Finansal olmayan kuruluşlarda ise oran yüzde 40'tan yüzde 72'ye yükselmiştir. Hanehalkı borç oranı 2013 yılından itibaren yatay bir seyir izlerken, finansal olmayan kuruluşlarda artış eğilimi izlenmektedir (Grafik 10).

IV. Hanehalkı

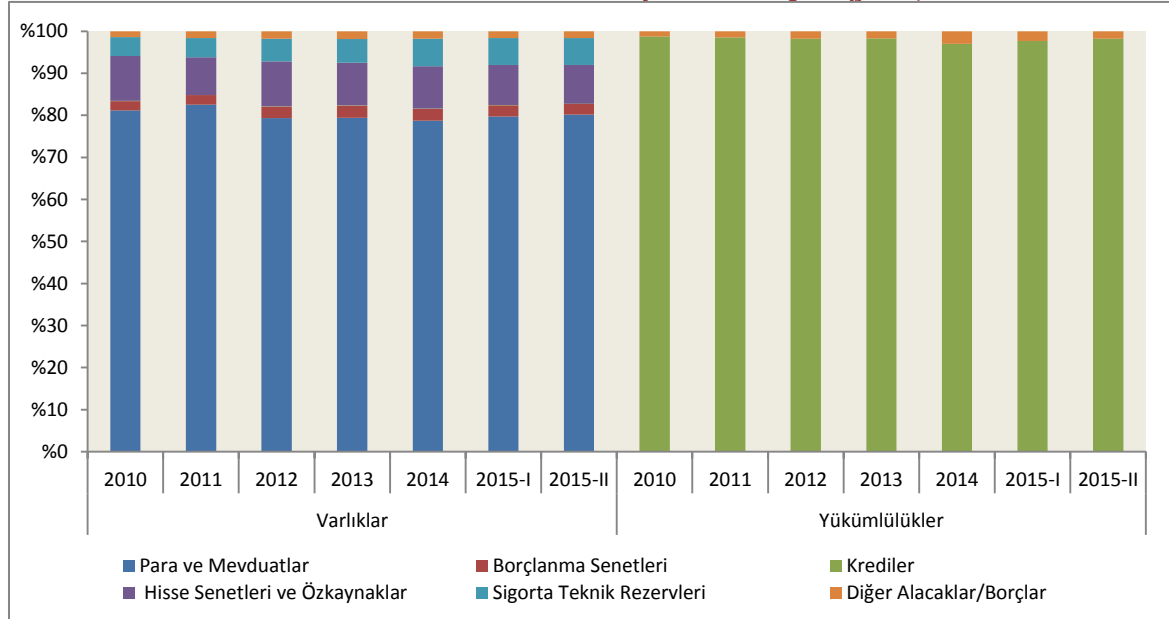
Tablo 3. Hanehalkı (Konsolide Edilmemiş, milyar TL)

	2014-IV	İşlem	Değerleme	2015-I	İşlem	Değerleme	2015-II
Finansal Varlıklar	813	27	46	886	26	16	928
Para ve Mevduatlar	640	23	43	707	28	9	744
Borçlanma Senetleri	23	0	1	23	0	1	24
Krediler	0	0	0	0	0	0	1
Hisse Senetleri ve Özkaynaklar	82	1	2	85	-6	6	85
Sigorta Teknik Rezervleri	53	3	0	56	3	0	59
Diğer Alacaklar	14	0	0	15	1	0	15
Finansal Yükümlülükler	393	12	-2	403	7	0	410
Para ve Mevduatlar	0	0	0	0	0	0	0
Borçlanma Senetleri	0	0	0	0	0	0	0
Krediler	381	12	0	393	9	0	402
Hisse Senetleri ve Özkaynaklar	0	0	0	0	0	0	0
Sigorta Teknik Rezervleri	0	0	0	0	0	0	0
Diğer Borçlar	12	0	-3	9	-2	0	7

Hanehalkı finansal varlıklarının 2014 yılı sonuna göre çeyrekte 2015 yılı ilk çeyreğinde artış gösterdiğini ve bu artışın para ve mevduat kaleminde olup büyük kısmının değerlendirme kaynaklı olduğu görülmektedir. Aynı dönemde sigorta teknik rezervlerindeki artış ise işlem kaynaklıdır. 2015 yılı ikinci çeyreğinde ise para ve mevduatlarda meydana gelen artış, gerçekleşen işlemlerden kaynaklanmaktadır. Aynı dönem için hisse senedi ve özkaynaklarda işlem bazında bir çıkış gözlenmektedir (Tablo 3).

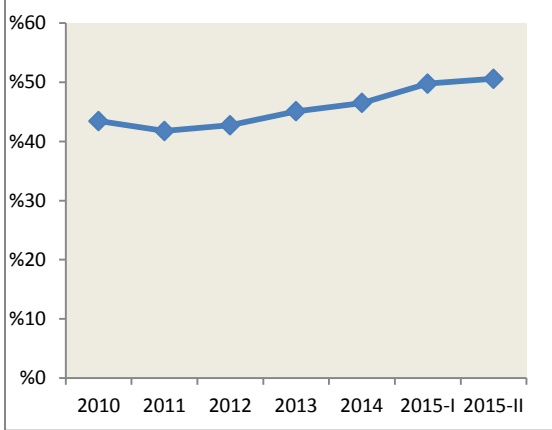
Hanehalkı finansal varlık ve yükümlülük yapısı, incelenen dönemde değişiklik göstermemiştir. 2015 yılı ikinci çeyrekte varlıkların yaklaşık yüzde 80'i para ve mevduatlardan ve yüzde 9'u hisse senedi ve özkaynaklardan oluşmaktadır. Hanehalkı borçlarının tamamına yakını (yüzde 98) ise kredi kullanımlarından kaynaklanmaktadır (Grafik 11).

Grafik 11. Hanehalkı Finansal Varlık ve Yükümlülüklerinin Araçlara Göre Dağılımı (yüzde)



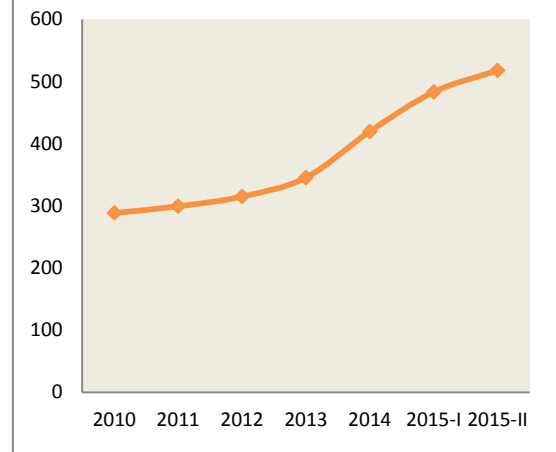
Kaynak: TCMB

Grafik 12. Hanehalkı Finansal Varlıklarının GSYİH'ya Oranı (yüzde)



Kaynak: TCMB, TÜİK

Grafik 13. Net Finansal Değer (Stok, milyar TL)



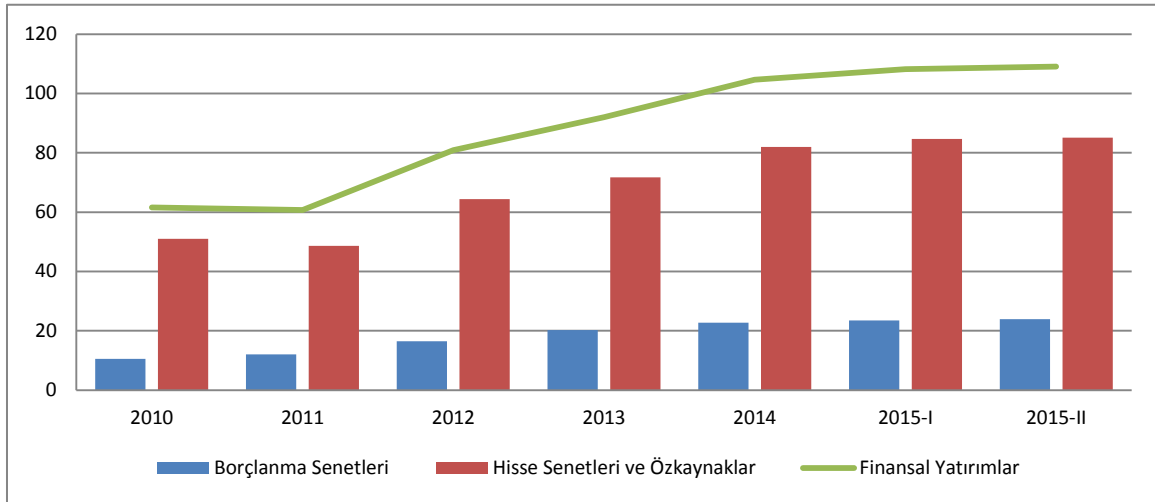
Kaynak: TCMB, TÜİK

Hanehalkı finansal varlıklarının GSYİH'ya oranında 2011 yılında yaşanan azalışın ardından artış eğilimine girmiştir. 2010 yılında yüzde 43 olan oran 2015 yılı ikinci çeyrekte yüzde 50'ye kadar yükselmiştir (Grafik 12).

Hanehalkı finansal zenginliği olarak da adlandırılan net finansal değeri, incelenen

dönemde artış eğilimi göstermiştir. En büyük artış 74 milyar TL ile 2014 yılında görülmektedir. 2010 yılında yaklaşık 289 milyar TL olan hanehalkı finansal zenginliği, 2015 birinci çeyrekte 483 milyar TL, 2015 ikinci çeyrekte 517 milyar TL olarak gerçekleşmiştir (Grafik 13).

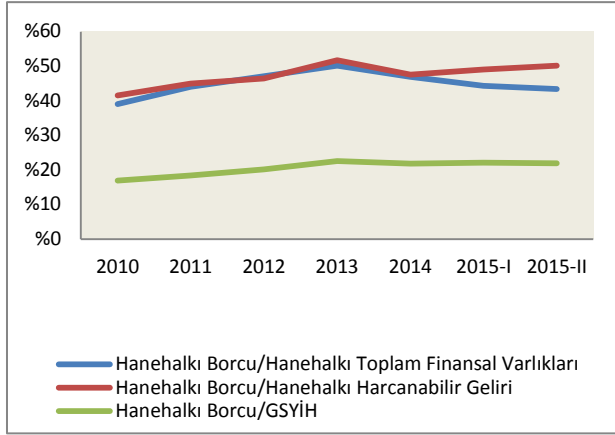
Grafik 14. Hanehalkının Finansal Yatırımları ve Araçlara Göre Dağılımı (Stok, milyar TL)



Kaynak: TCMB

Hanehalkının finansal yatırımları 2011 yılındaki gerilemenin ardından artış eğiliminde olmuştur. Hisse senedi ve özkaynaklar ana kalemler olmakla birlikte yıllar içinde toplam finansal yatırımlardaki payı gerilerken, borçlanma senetlerinin payı ise artmıştır. Dolayısıyla, hanehalkının daha az risk taşıyan yatırım araçlarına yönlendiği söylenebilir. Şöyle ki, 2010 yılında finansal yatırımların yüzde 18'i borçlanma senetleri iken bu oran 2015 yılı ikinci çeyrekte yaklaşık yüzde 22'ye ulaşmıştır. Hisse senedi ve özkaynaklar ise aynı dönemde yüzde 83'den yüzde 78'e gerilemiştir (Grafik 14).

Grafik 15. Hanehalkı Borcu* (yüzde)



Hanehalkı borçluluğuna ilişkin göstergelere bakıldığında, 2013 yılından sonra iyileşme görüldüğü ve daha sonrasında sabit bir seyir izlediği görülmektedir. İlgili dönem sonrasında hanehalkı borcunun GSYİH'ya oranı yüzde 20'ler civarındaki seyrini korurken, harcanabilir gelire oranı yüzde 52'den yüzde 50'ye ve toplam finansal varlıklara oranı ise yüzde 50'den yüzde 43'e gerilemiştir (Grafik 15).

Kaynak: TCMB, TÜİK

(*) Hanehalkı borcu kredi kaleminden oluşmaktadır.

Grafik 16. Hanehalkı Borcunun* GSYİH'ya Oranı- Ülke Karşılaştırması (yüzde)



Not: Bu grafikte 45 derecelik açının üzerinde kalan ülkelerin borçlarının GSYİH'a oranında iki dönem arasında iyileşme gözlenmiştir.

(*) Hanehalkı borcu; kredi kaleminden oluşmaktadır.

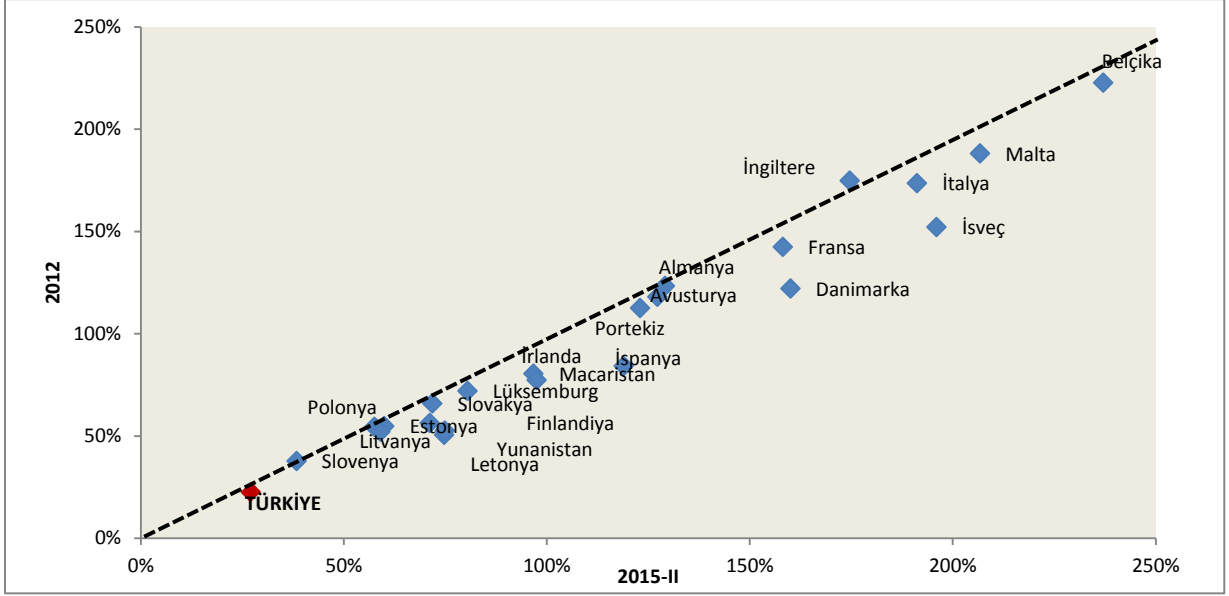
(**) Meksika için 2012 ve 2013 verileri karşılaştırılmıştır.

Kaynak: TCMB, TÜİK, OECD

Hanehalkı borcunun GSYİH'ya oranı ülkeler itibarıyla karşılaştırıldığında en düşük oranın 2012'de yüzde 20 ve 2015 ikinci çeyreğinde yüzde 22 ile Türkiye'de olduğu gözlenmektedir. 20 ülke verilerinin 2012 yılı ve 2015 yılı ikinci çeyrek dönemi rakamları incelendiğinde 11 ülkede azalış eğilimi, 9 ülkede ise artış gözlenmektedir³. En yüksek hanehalkı borç oranı Norveç'dedir (Grafik 16).

³ Azalış eğilimindeki ülkeler; Portekiz, İspanya, Yunanistan, Almanya, Avusturya, İtalya, Estonya, Çek Cumhuriyeti, Slovenya, Letonya ve Macaristan. Artış eğilimindeki ülkeler; Norveç, İsveç, Finlandiya, Belçika, Lüksemburg, Fransa, Polonya, Slovakya, Meksika.

Grafik 17. Hanehalkı Net Finansal Değerinin GSYİH'ya Oranı- Ülke Karşılaştırması (yüzde)



Not: Bu grafikte 45 derecelik açının altında kalan ülkelerin net finansal değerinin GSYİH'ya oranında iki dönem arasında iyileşme gözlenmiştir.
Kaynak: TCMB, TÜİK, OECD

Hanehalkı net finansal değerinin GSYİH'ya oranı 2012 yılında yüzde 23 iken, 2015 yılı ikinci çeyrek itibarıyla yüzde 27'ye yükselmiştir. Aynı dönemde en yüksek oran 2015 yılı ikinci çeyrek için yüzde 237 ile Belçika'da görülmektedir (Grafik 17).

KUTU

FİNANSAL BİLANÇO RİSK GÖSTERGELERİ

Finansal Hesaplar (FH) çerçevesinde derlenen sektörel bilanço verilerinden çeşitli göstergeler üretilerek sektörel finansal risk analizleri yapılabilmektedir. Bu kutuda, 2015 yılı ikinci çeyreği itibarıyla Türkiye’de yerleşik sektörlerin⁴ borç ödeme yeterliliği, sermaye yapısı uyumsuzluğu ve dış riskliliğine ilişkin göstergeler üretilmekte ve OECD veri tabanında verisi bulunan seçilmiş ülkeler⁵ ile karşılaştırmaları⁶ yapılmaktadır.

Bir sektörün borçluluk düzeyi, yükümlülüklerinin kompozisyonu, finansal varlık ve yükümlülükleri arasındaki oran ve dünyanın geri kalanı ile ilişkisi sektörün kârlılığını etkileyen faktörler arasında kabul edilmekte ve sektörel finansal risk analizlerinde dikkate alınmaktadır. Bu kapsamda, 2015 yılının ikinci çeyrek dönemi için hesaplanan risk göstergeleri Tablo 1’de özetlenmektedir.

Tablo 1. Sektörler İtibarıyla Finansal Bilanço ve Finansal Bilanço Risk Göstergeleri (2015 II. Çeyrek)

(Milyar TL)	Parasal ve Finansal Kuruluşlar (*)	Diğer Finansal Kuruluşlar	Finansal Olmayan Kuruluşlar	Hanehalkı	
Finansal Varlıklar	2.624	259	3.236	929	
Dış Finansal Varlıklar	395	4	167	-	
Finansal Yükümlülükler	2.551	236	4.511	433	
Hisse Senedi ve Yatırım Fonları	282	60	1.679	-	
Borç = Finansal Yükümlülükler - Hisse Senedi ve Yatırım Fonları	2.269	177	2.832	433	
Dış Finansal Yükümlülükler	613	38	764	-	
Finansal Bilanço Risk Göstergeleri					
Borç Ödeme Yeteneği	Net Finansal Değer (Milyar TL)	72	23	-1.275	495
	Yükümlülükler / GSYİH	1,39	0,13	2,46	0,24
	Yükümlülükler / Varlıklar	0,97	0,91	1,39	0,47
Sermaye Yapısı Uyumsuzluğu	Sermaye Yapısı Pozisyonu (Milyar TL) (**)	-1.987	-117	-1.153	
	Borç / Özkaynak	8,04	2,96	1,69	
Dış Risk	Net Dış Finansal Değer (Milyar TL)	-218	-33	-597	
	Dış Yükümlülükler / GSYİH	0,33	0,02	0,42	
	Dış Yükümlülükler / Toplam Yükümlülükler	0,24	0,16	0,17	

(*)Parasal ve finansal kuruluşlar sektörü; bankalar, para piyasası fonları ve TC Merkez Bankası’ndan oluşmaktadır.

(**) Hisse senedi ve özkaynaklardan borç kalemi çıkarılarak hesaplanmaktadır.

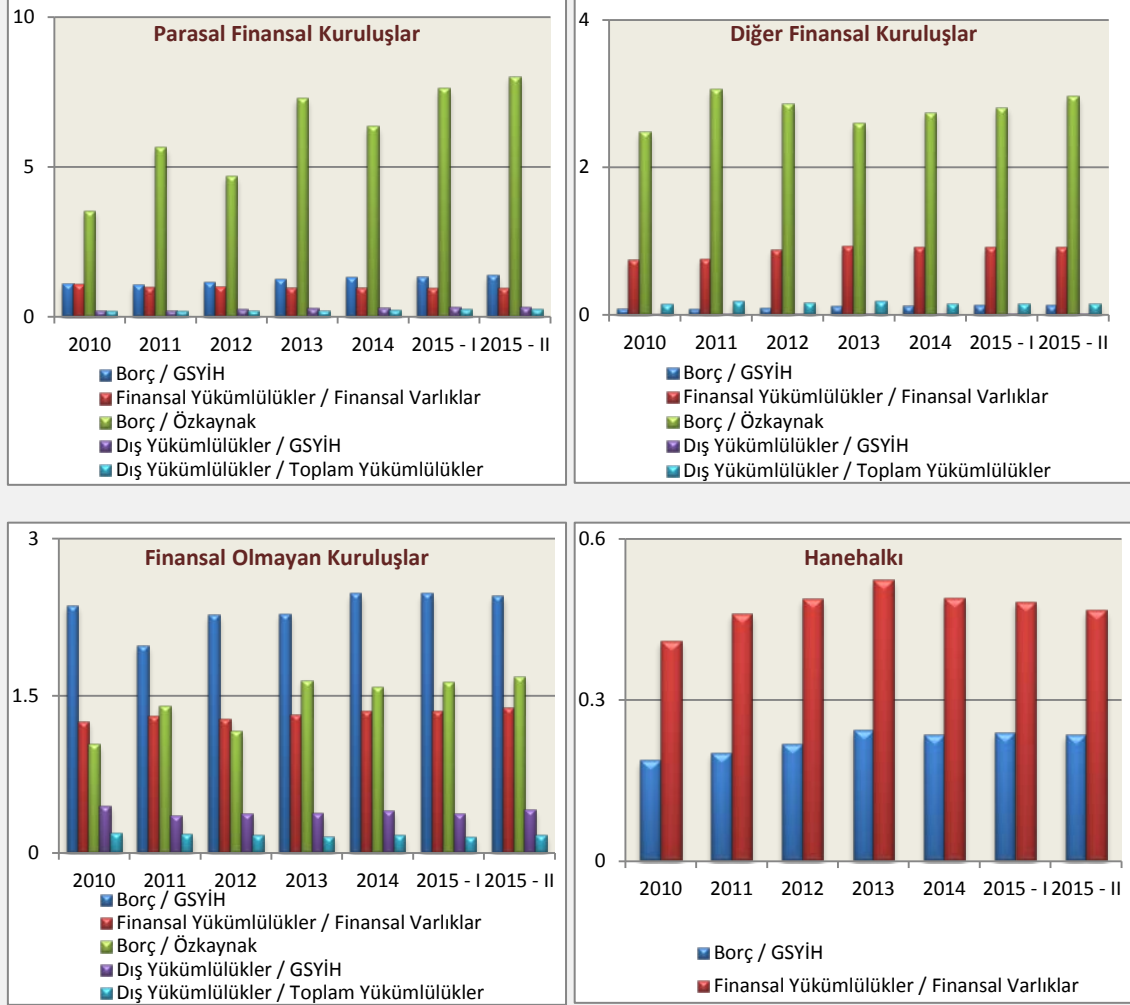
Kaynak: TCMB

⁴ Genel yönetim haricindeki yurtiçi sektörler; finansal olmayan kuruluşlar, parasal ve finansal kuruluşlar, diğer finansal kuruluşlar ve hanehalkı için analizler yapılmıştır.

⁵ Ülke kıyaslaması; Amerika Birleşik Devletleri, Almanya, Avusturya, Belçika, Danimarka, Estonya, Finlandiya, Fransa, Hollanda, İrlanda, İspanya, İtalya, Kore, Macaristan, Norveç, Polonya, Portekiz ve Yunanistan için yapılmıştır.

⁶ Dış risk için ülke karşılaştırması yapılmamaktadır.

Grafik 1. Sektörler İtibarıyla Risk Göstergelerinin Gelişimi



Kaynak: TCMB, TÜİK

Parasal ve finansal kuruluşlar sektörüne ait risk göstergeleri incelendiğinde, borç ödeme yeteneğini temsil eden borç/GSYİH oranının 2011 yılı dışında yıllar itibarıyla artış gösterdiği, yükümlülüklerin varlıklara oranında azalış olduğu ve sermaye yapısı uyumsuzlukları ve dış risk göstergelerinin arttığı dikkat çekmektedir.

Diğer finansal kuruluşların borç ödeme yeteneğine ilişkin risk göstergelerinde artış eğilimi gözlenmektedir. Sermaye yapısı uyumsuzlukları 2011 yılındaki artışın ardından düşüş eğilimine girmiş ve dış risk göstergeleri ise fazla değişiklik göstermemiştir.

Finansal olmayan kuruluşlar borç/GSYİH oranı 2011 yılındaki gerileme dışında diğer dönemlerde artış eğilimini sürdürmüş, yükümlülüklerin finansal varlıklarına oranı incelenen dönem boyunca artmıştır. Sermaye yapısı uyumsuzluğu artarken, dış risklerde sınırlı bir yükseliş gözlenmiştir.

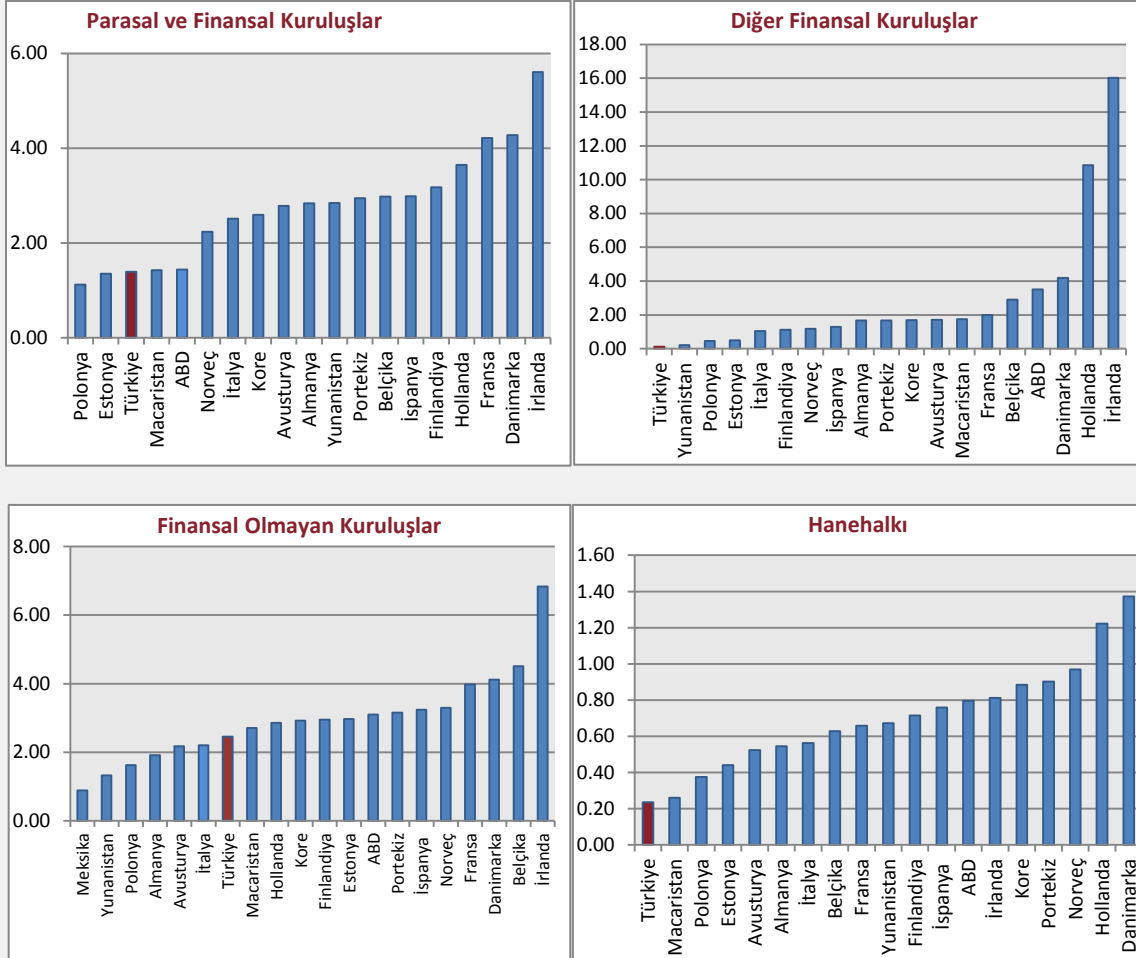
Hanehalkı için hesaplanabilen risk göstergelerinden borç/GSYİH oranının 2013 yılına kadar bir miktar artış gösterdikten sonra sabit seyir izlediği, yükümlülüklerin varlıklara oranı ise 2013 yılına kadar artarken sonrasında gerilediği görülmektedir.

Ülke Karşılaştırmaları

Borç Ödeme Yeteneği

Finansal yükümlülüklerin GSYİH'ya ve finansal varlıklara oranı sektörün borç ödeme yeteneğini yansıtan göstergelerdir. Finansal yükümlülüklerin GSYİH'ya oranına finans sektörü açısından bakıldığında; 2015 yılının ikinci çeyreğinde parasal ve finansal kuruluşlar için bu oranın 1,39 olarak gerçekleştiği ve Türkiye'nin karşılaştırma yapılan 19 ülke arasında borçluluk düzeyi en düşük üçüncü ülke olduğu gözlenmiştir. Diğer finansal kuruluşlar sektörü için aynı oran 0,13 olurken, Türkiye bu sektörde karşılaştırma yapılan ülkeler arasında borçluluk düzeyi en düşük ülkedir (Grafik 1).

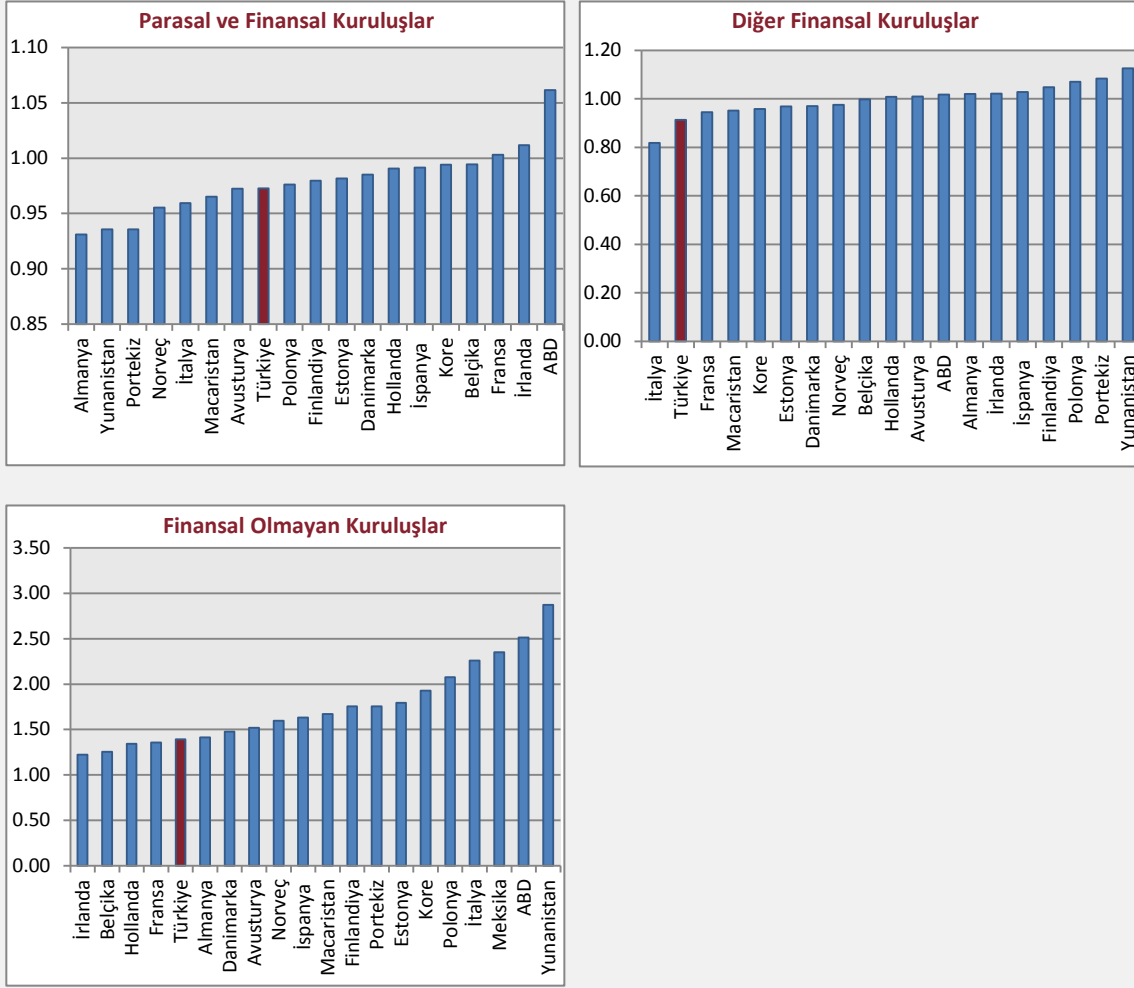
Grafik 2. Finansal Yükümlülükler/GSYİH



Kaynak: TCMB, TÜİK, OECD

Finansal olmayan kuruluşlar sektörünün finansal yükümlülükleri GSYİH'ya oranı 2,46 olarak gerçekleşirken, bu sektörde Türkiye borçluluk düzeyi en düşük beşinci ülke konumundadır. Hanehalkı sektörünün finansal yükümlülükleri GSYİH'nın yüzde 0,24 kadarıdır ve Türkiye borçluluk düzeyi en düşük ülkedir. Finansal yükümlülüklerin finansal varlıklara oranı parasal ve finansal kuruluşlar ile diğer finansal kuruluşlar sektörleri için sırasıyla 0,97 ve 0,91 olarak gerçekleşmiş, Türkiye parasal ve finansal kuruluşlarda sekizinci, diğer finansal kuruluşlarda ise ikinci en düşük finansal kaldıraç oranına sahip ülke olmuştur (Grafik 2).

Grafik 3. Finansal Yükümlülükler/Finansal Varlıklar: Finansal Sektörler



Kaynak: TCMB, TÜİK, OECD

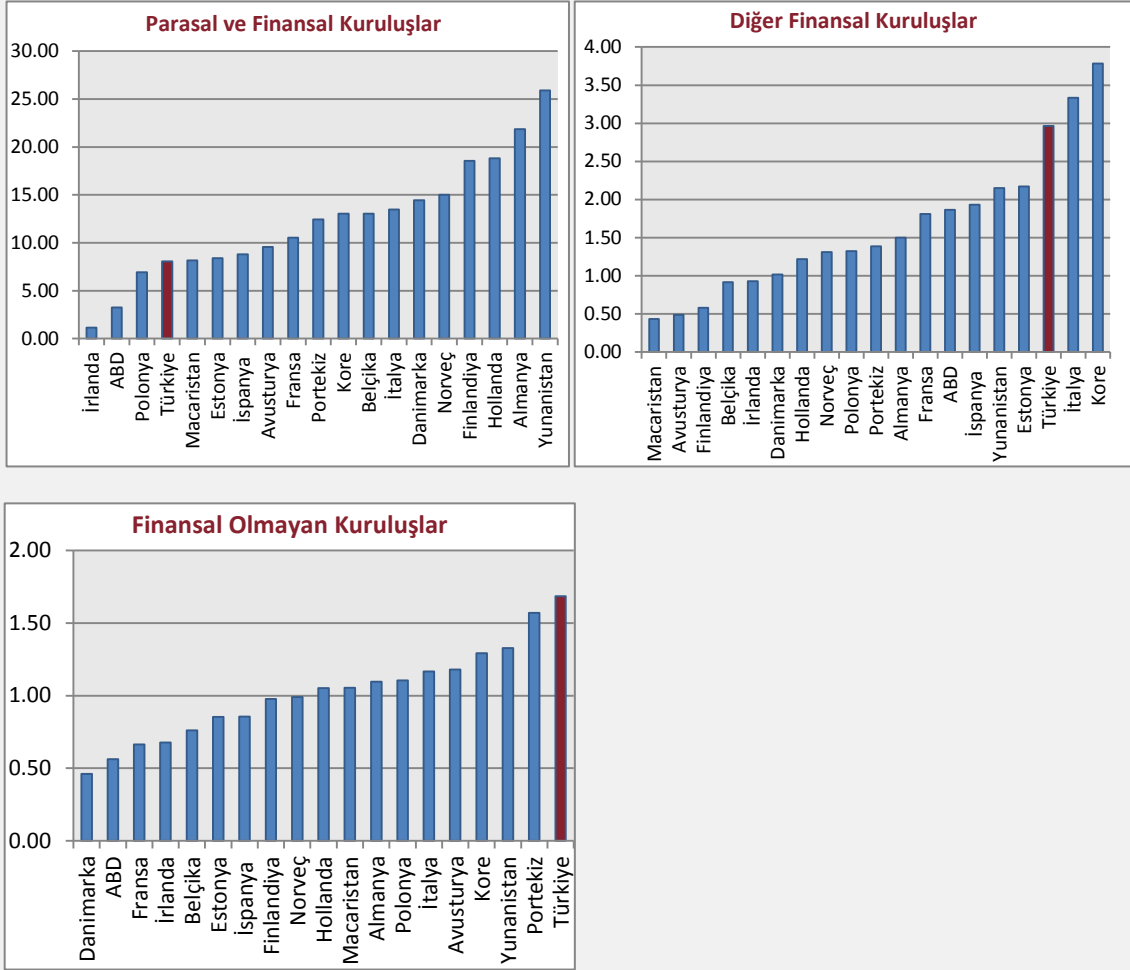
Finansal olmayan kuruluşlar için finansal yükümlülüklerin finansal varlıklara oranı 1,39 olarak hesaplanmıştır. Türkiye, karşılaştırma yapılan 19 ülke içerisinde finansal olmayan kuruluşlar sektöründe varlıklarına oranla yükümlülükleri en düşük olan beşinci ülke konumundadır (Grafik 3).

Sermaye Yapısı Uyumsuzluğu

Sektör riski analizlerinde, bir sektörün finansal yükümlülüklerinin büyüklüğü kadar yükümlülüklerinin kompozisyonu yani borçları ile özkaynaklarının yükümlülükler içindeki göreceli payları da önem taşımaktadır. Bu bölümde sektörlerin borç/özkaynak oranları seçilen 18 ülke ile karşılaştırmalı olarak değerlendirilmektedir.

2015 yılının ikinci çeyrek verilerine göre parasal ve finansal kuruluşlar sektörü açısından Türkiye, 8,07 ile karşılaştırma yapılan 19 ülke arasında borçların özkaynaklara oranı en düşük dördüncü ülke konumundadır. Aynı oran diğer finansal kuruluşlar sektöründe 2,96 olarak gerçekleşirken, Türkiye en yüksek borç/özkaynak oranına sahip üçüncü ülke olmuştur (Grafik 4). Bir diğer deyişle, Türkiye’de bankacılık sektörünün sermaye yapısı ülke karşılaştırmalarında oldukça güçlü bir görünüm sergilerken, banka dışı finansal sektör için aynı değerlendirme yapılamamaktadır.

Grafik 4. Borç/Özkaynak



Kaynak: TCMB, TÜİK, OECD

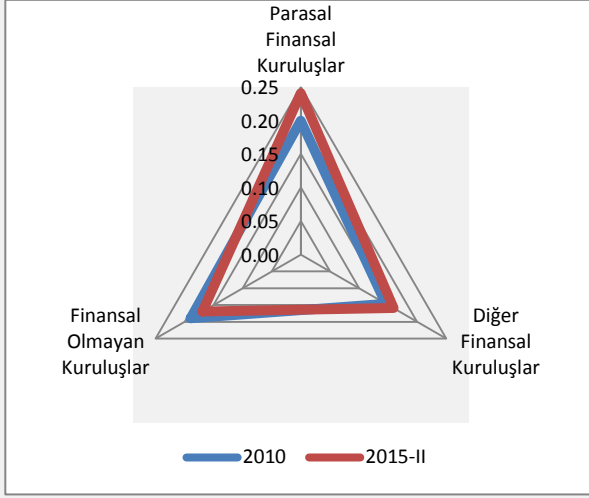
Finansal olmayan kuruluşlar sektöründe borçlar özkaynakların 1,67 katıdır. Türkiye bu sektör için karşılaştırma yapılan ülkeler arasında en yüksek borç/özkaynak oranına sahip ülkedir (Grafik 4).

Dış Risk

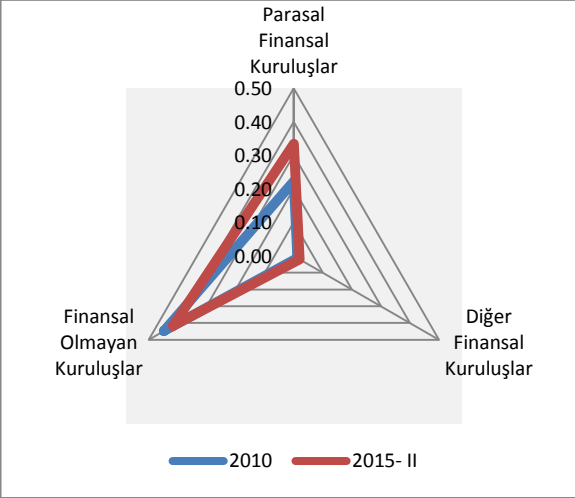
Bu çalışma kapsamında dış risk, dış finansal varlıkların dış finansal yükümlülükleri karşılama düzeyinin yanı sıra dış finansal yükümlülüklerin GSYİH'ya ve toplam finansal yükümlülüklerle oranı (bilanço içindeki payı) üzerinden değerlendirilmektedir.

43 milyar TL net dış finansal değere sahip parasal ve finansal kuruluşlar sektöründe; dış yükümlülüklerin GSYİH'ye oranı 0,34, toplam yükümlülüklerle oranı ise 0,21 olmuştur. Diğer finansal kuruluşlar sektöründe dış finansal yükümlülüklerin GSYİH ve toplam yükümlülüklerle oranı sırası ile 0,02 ve 0,16 ile bankacılık sektörünün gerisinde kalmasına rağmen sektör 33 milyar TL dış finansal açık vermiştir. Finansal olmayan kuruluşlar sektörünün dış finansal değeri -597 milyar TL olarak gerçekleşmiştir. Sektör, 0,42 ile dış finansal yükümlülüklerin GSYİH'ya oranı en yüksek sektör olurken, dış yükümlülüklerin toplam yükümlülükler içindeki payı 0,17 ile bankacılık sektörünün gerisinde kalmıştır (Tablo 1, Grafik 5).

**Grafik 5. Dış Risk: Sektörler İtibarıyla
Dış Yükümlülükler/Toplam Yükümlülük**



Dış Yükümlülükler/GSYİH



Kaynak: TCMB, TÜİK

Dış yükümlülüklerin toplam yükümlülükler içinde payları sektör bazında incelendiğinde, en büyük değişimin parasal finansal kuruluşlar sektöründe olduğu görülmektedir. 2010 yılında dış yükümlülükler toplam yükümlülüklerin yüzde 20'sini oluştururken, 2015 yılının ikinci çeyreğinde bu oran yüzde 24'e yükselmiştir. Finansal olmayan kuruluşlarda ise 2010 yılında dış yükümlülükler toplam yükümlülüklerin yüzde 19'unu, 2015 yılının ikinci çeyreğinde ise yüzde 17'sini oluşturmaktadır (Grafik 5).

V. Sonuç

Türkiye Finansal Hesapları, yurtiçi ekonominin tüm sektörleri ile yurtdışı sektörler tarafından yaratılan finansal varlık ve üstlenilen finansal yükümlülükleri göstermekte ve her bir sektörde yaratılan net finansal değeri incelemektedir. Bu kapsamda, 2015 yılı ikinci çeyreğinde yurtiçi sektörler toplam olarak 1.018 milyar TL tutarında finansal açık yaratırken, yurtdışı sektörlerin 1.073 milyar TL'lik finansal fazlası bulunmaktadır.⁷ Yurtiçi sektörlerin finansal açıkları yurtdışı tarafından finanse edilmiş olmakla beraber, yatay bir seyir izlediği gözlenmiştir.

Yurtiçi sektörlerden hanehalkı en yüksek finansal fazlaya sahip bulunurken en borçlu sektörün finansal olmayan kuruluşlar olduğu gözlenmektedir. Hanehalkının fazlası 2015 yılı ikinci çeyreğinde 518 milyar TL seviyesindeyken, finansal olmayan kuruluşlar 1.369 milyar TL açık vermektedir. Finansal kuruluşlar 2010 yılından bu yana dengede bir görünüm sergilerken, 2013 yılından sonra bir miktar finansal fazla vermeye başlamıştır, merkezi yönetim ise 337 milyar TL düzeyinde borçlanmıştır.

Sektörler arası bağlantılar 2015 yılı ikinci çeyreklik dönem için incelendiğinde, parasal finansal kuruluşların en fazla dünyanın geri kalanına net borçlu pozisyonda olduğu ve en büyük net alacağının ise finansal olmayan kuruluşlardan olduğu görülmektedir. TCMB'nin net finansal alacaklı olduğu tek sektör dünyanın geri kalanı iken en büyük net borçlu olduğu sektör parasal finansal kuruluşlardır. Finansal olmayan kuruluşların en fazla net borçlu olduğu sektör dünyanın geri kalanı iken net alacaklı olduğu tek sektör TCMB olarak gerçekleşmiştir.

Ekonominin yapısal olarak en borçlu sektörü olan finansal olmayan kuruluşların yarattığı net finansal değerler yıllar itibariyle iyileşme eğilimi gösterdiği ve Euro bölgesine yakın bir seyir izlediği görülmektedir.

Hanehalkının borçluluk oranları genel olarak yükselmesine rağmen, net finansal değeri artış eğilimindedir. Net finansal değer açısından çeşitli ülkelerle karşılaştırıldığında ise Türkiye'nin en düşük düzeylerde seyrettiği görülmektedir.

⁷ Parasal altın ve SDR hariç tutulmaktadır.