

KASIM AYI FİYAT GELİŞMELERİ

4 ARALIK 2013

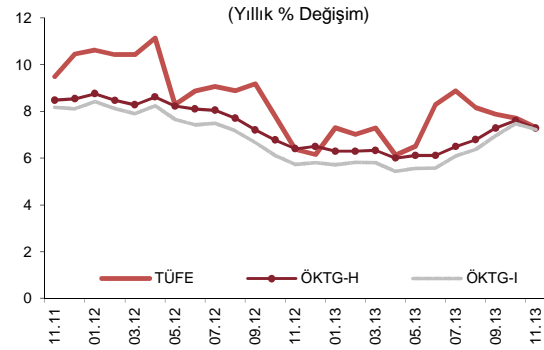
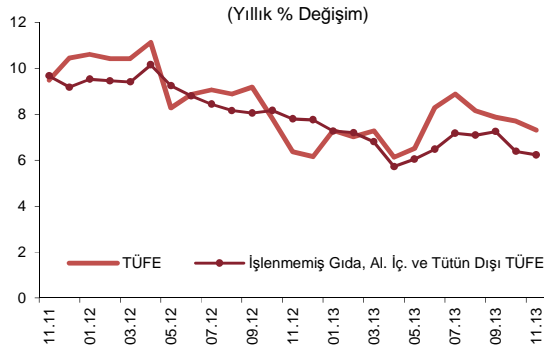
ÖZET...

Kasım ayında tüketici fiyatları yıllık artış oranı 0,4 puan düşerek yüzde 7,32 olarak gerçekleşmiştir. Bu gerilemede işlenmemiş gıda fiyatlarındaki olumlu gelişme belirleyici olmuştur. Ayrıca giyim fiyatlarının aylık bazda mevsimsel ortalamalarının altında bir artış göstermesi de enflasyondaki düşüşe katkıda bulunmuştur. Gerek giyim hariç temel mallarda gerekse hizmetlerde enflasyonun ana eğiliminde bir yavaşlama gözlenmiştir. Bu gelişmeler sonucunda temel enflasyon göstergeleri de aşağı yönlü bir seyir izlemiştir.

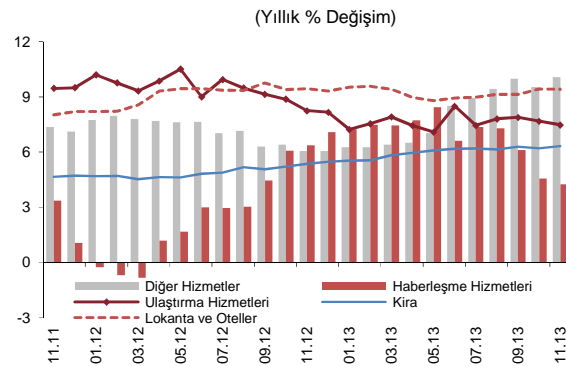
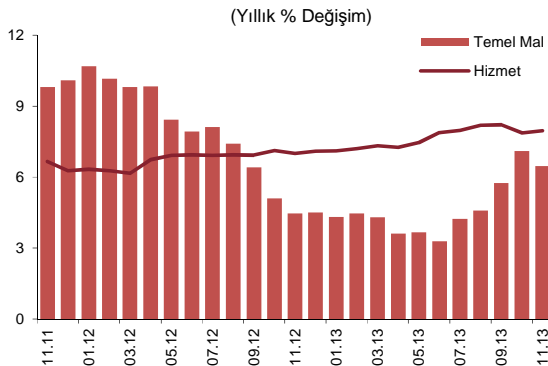
...DEĞERLENDİRMELER...

Kasım ayında tüketici fiyatları sabit seyredirken yıllık enflasyon yüzde 7,32'ye gerilemiştir. Bu dönemde ÖKTG-H ve ÖKTG-I endekslerinin yıllık artış oranı önceki aya kıyasla sırasıyla 0,33 ve 0,27 puanlık azalış göstererek yüzde 7,28 ve yüzde 7,22 olarak gerçekleşmiştir.

Alt grupların yıllık tüketici enflasyonuna katkıları incelendiğinde, enflasyondaki düşüşün gıda ve temel mal grupları kaynaklı olduğu gözlenmektedir. Bu dönemde söz konusu grupların tüketici enflasyonuna katkısı bir önceki aya kıyasla sırasıyla 0,34 ve 0,13 puan azalmıştır. Öte yandan, enerji ve hizmet gruplarının katkısı sınırlı oranda artmıştır.



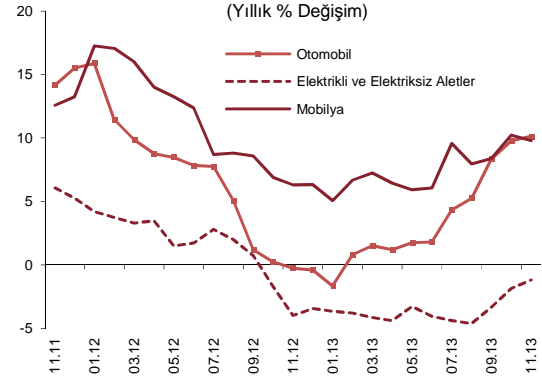
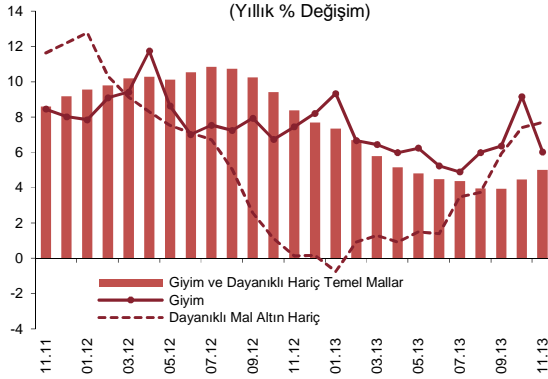
Hizmet fiyatları Kasım ayında yüzde 0,35 oranında artmış ve grup yıllık enflasyonu yüzde 7,96'ya yükselmiştir. Alt gruplara bakıldığında yıllık enflasyonun haberleşme ve ulaştırma hizmetlerinde gerilerken kira ve diğer hizmetlerde yükseldiği gözlenmektedir. Özellikle sağlık hizmetleri fiyatlarında Kasım ayında yüksek bir artış kaydedilmiştir. Hizmet enflasyonu yüksek seviyesini korumakla birlikte, mevsimsellikten arındırılmış veriler ana eğilimde yavaşlamaya işaret etmektedir.



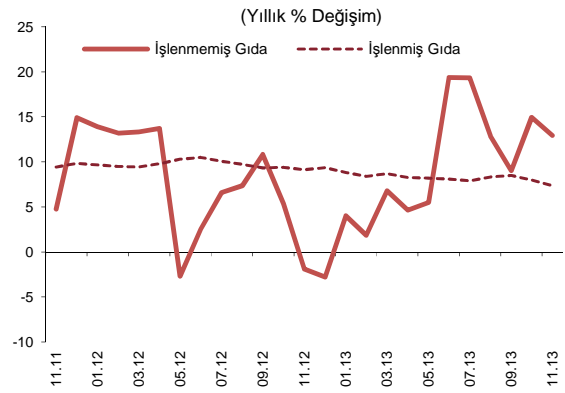
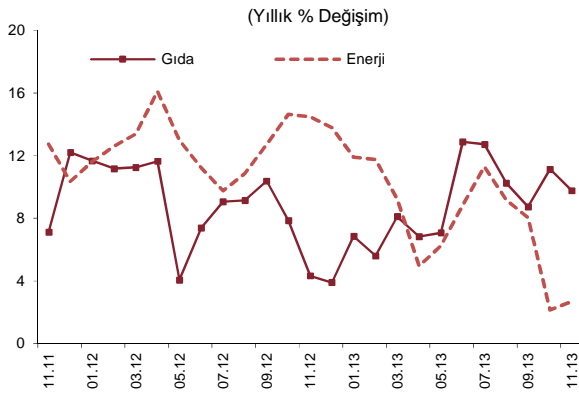
KASIM AYI FİYAT GELİŞMELERİ

4 ARALIK 2013

Temel mal grubu yıllık enflasyonu Kasım ayında 0,63 puanlık düşüşle yüzde 6,47'ye gerilemiştir. Bu gelişmede büyük ölçüde giyim grubu etkili olmuştur. Bayramın da etkisiyle sezon girişlerinin Ekim ayına kayması sonucunda mevsimsel ortalamaların üzerinde artış kaydeden giyim fiyatlarında Kasım ayında düzeltme gözlenmiştir. Temmuz ayından itibaren artış eğiliminde olan dayanıklı tüketim malları fiyatları Kasım ayında 0,25 oranında azalırken bu düşüşte otomobil ve beyaz eşya fiyatları etkili olmuştur. Giyim dışı temel mallarda ise yıllık artış oranındaki yükseliş devam etmiştir.



Kasım ayında enerji fiyatları yüzde 0,25 oranında artmıştır. Bu artışın büyük bir kısmı belediyelerce belirlenen su tarifelerindeki yükselişten kaynaklanmıştır. Bunun yanında, bu dönemde tüp gaz, katı yakıt ve akaryakıt fiyatlarında da artış gözlenmiştir. Sonuç olarak, enerji grubu yıllık enflasyonu 0,54 puan artarak yüzde 2,68'e yükselmiştir. Öte yandan, Aralık ayı başında LPG fiyatlarında gözlenen artış grup yıllık enflasyonunu belirgin oranda yükseltebilecektir.



Gıda ve alkolsüz içecekler grubunda yıllık enflasyon 1,36 puanlık düşüşle yüzde 9,77'ye gerilemiştir. Bu gelişmede taze meyve-sebze kaynaklı olmak üzere işlenmemiş gıda grubu belirleyici olmuştur. Diğer işlenmemiş gıda grubunda ise yıllık enflasyon grup geneline yayılan fiyat artışlarına bağlı olarak yüzde 11,30'a yükselmiştir. Sonuç olarak, işlenmemiş gıda grubu yıllık enflasyonu Kasım ayında 2,02 puan düşerek yüzde 12,93 olmuştur. İşlenmiş gıda fiyatları ise bu dönemde yüzde 0,49 oranında artarken grup yıllık enflasyonu yüzde 7,35'e gerilemiştir. Yıllık enflasyondaki düşüşün peynir ve diğer süt ürünleri başta olmak üzere alt gruplar geneline yayıldığı gözlenmiştir.

KASIM AYI FİYAT GELİŞMELERİ

4 ARALIK 2013

	Aylık Yüzde Değişim		Yıllık Yüzde Değişim	
	Kasım 2013	Kasım 2012	Kasım 2013	Kasım 2012
TÜFE	0,01	0,38	7,32	6,37
1. Mallar	-0,12	0,42	7,07	6,13
Enerji	0,25	-0,28	2,68	14,48
Gıda ve Alkolsüz İçecekler	-1,34	-0,12	9,77	4,32
İşlenmemiş Gıda	-3,48	-1,76	12,93	-1,87
Taze Meyve-Sebze	-10,56	-2,66	15,26	-5,61
Diğer İşlenmemiş Gıda	1,74	-1,15	11,30	0,65
İşlenmiş Gıda	0,49	1,10	7,35	9,13
Ekmek ve Tahıllar	0,55	0,81	10,42	10,99
Diğer İşlenmiş Gıda	0,46	1,27	5,51	8,02
Enerji ve Gıda Dışı Mallar	0,61	1,20	6,98	3,79
Temel Mallar	0,92	1,51	6,47	4,45
Dayanıklı Mallar	-0,31	-0,61	6,26	0,05
Dayanıklı Mallar (Altın Hariç)	-0,25	-0,51	7,69	0,14
Alkollü İçecekler ve Tütün	-0,64	0,01	13,55	0,97
Altın	-1,56	-2,51	-15,76	-1,13
2. Hizmetler	0,35	0,27	7,96	7,00
Kira	0,68	0,57	6,32	5,35
Lokanta ve Oteller	0,64	0,67	9,40	9,44
Ulaştırma Hizmetleri	-0,23	-0,04	7,47	8,24
Haberleşme Hizmetleri	0,01	0,32	4,24	6,37
Diğer Hizmetler*	0,40	-0,09	10,07	6,05
3. Temel Göstergeler				
İşlenmemiş Gıda, Al. İç. ve Tütün Dışı TÜFE	0,53	0,67	6,24	7,80
ÖKTG-H	0,61	0,92	7,28	6,41
ÖKTG-I	0,63	0,88	7,22	5,73

Kaynak: TÜİK, TCMB.

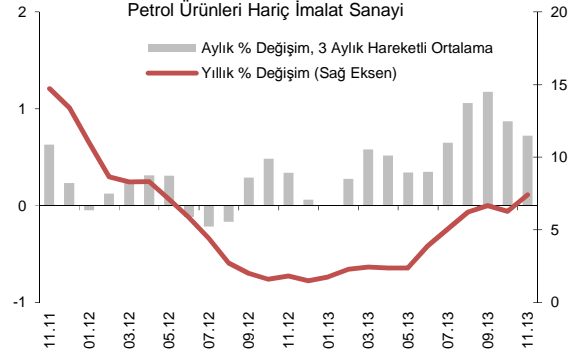
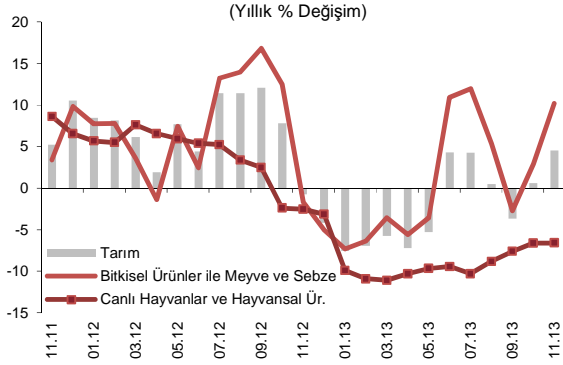
*Diğer hizmetler: Kira, lokanta ve oteller, ulaştırma ile haberleşme hizmetleri dışında kalan hizmet endeksi.

KASIM AYI FİYAT GELİŞMELERİ

4 ARALIK 2013

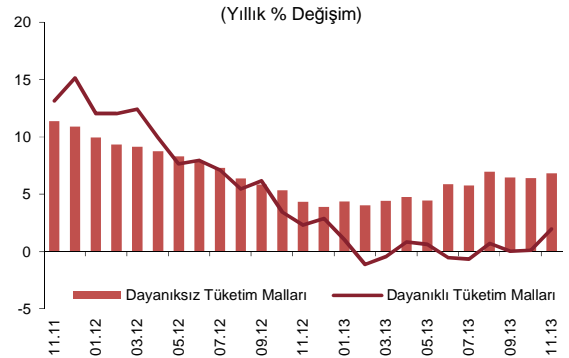
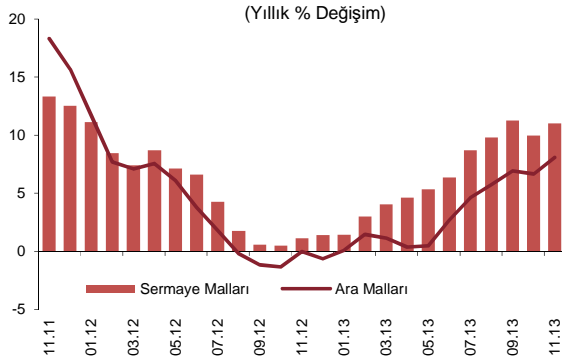
...ÜFE...

Kasım ayında üretici fiyatları yüzde 0,62 oranında artmış, grup yıllık enflasyonu yüzde 5,67'ye gerilemiştir. Bu dönemde, tarım fiyatları yüzde 0,87 artmıştır. Bu artışta, meyve-sebze üretici fiyatlarındaki yükseliş etkili olurken canlı hayvan fiyatları geçen aya kıyasla yatay seyretmiştir.



Kasım ayında imalat sanayi fiyatları yüzde 0,76 oranında artmıştır. Bu yükselişte ana metal fiyatları etkili olmuştur. Bu dönemde petrol ve ana metal hariç imalat sanayi fiyatları yıllık enflasyonu yüzde 7,33'e yükselmiştir.

MIGS sınıflamasına göre incelendiğinde, Kasım ayında fiyat artışları imalat sanayi geneline yayılırken ara ve sermaye malları fiyat artışlarının ön plana çıktığı gözlenmiştir. Ara malları fiyatlarındaki yükselişte demir ve çelik fiyatları belirleyici olurken sermaye malları fiyatları temelde özel amaçlı makine fiyatlarına bağlı olarak yükselmiştir.



KASIM AYI FİYAT GELİŞMELERİ

4 ARALIK 2013

..TABLOLAR

Kasım Ayı TÜFE ve Alt Kalemler (Yüzde Değişim)					
	Ağırlık	2013		2012	
		Aylık	Yıllık	Aylık	Yıllık
TÜFE	100	0,01	7,32	0,38	6,37
Gıda ve Alkolsüz İçecekler	24,09	-1,34	9,77	-0,12	4,32
Alkollü İçecekler ve Tütün	5,07	-0,64	13,55	0,01	0,97
Giyim ve Ayakkabı	6,83	3,27	6,04	6,28	7,44
Konut	16,68	0,44	4,16	0,56	11,69
Ev Eşyası	7,28	0,52	5,97	0,21	5,97
Sağlık	2,22	0,76	4,07	-0,05	1,56
Ulaştırma	17,99	-0,08	8,28	-0,97	6,01
Haberleşme	4,64	-0,41	2,58	0,10	4,98
Eğlence ve Kültür	2,95	0,65	4,80	-0,32	2,97
Eğitim	1,91	0,00	10,06	0,07	4,70
Lokanta ve Oteller	6,18	0,64	9,40	0,67	9,44
Çeşitli Mal ve Hizmetler	4,16	0,21	2,35	0,04	8,90

Kaynak: TÜİK.

Kasım Ayı ÜFE ve Alt Kalemler (Yüzde Değişim)					
	Ağırlık	2013		2012	
		Aylık	Yıllık	Aylık	Yıllık
ÜFE	100	0,62	5,67	1,66	3,60
Tarım	16,34	0,87	4,56	-2,96	-0,73
Bitkisel, Meyve ve Sebze Ürünleri	10,76	2,34	10,18	-4,41	-1,63
Canlı Hayvanlar ve Hayvansal Ürünler	4,87	0,03	-6,60	0,00	-2,53
Sanayi	83,66	0,57	5,89	2,60	4,49
Madencilik	3,06	-0,32	11,53	0,57	5,97
İmalat	72,14	0,76	7,58	-0,55	1,64
Petrol Ürünleri Hariç İmalat	69,53	0,78	7,41	-0,29	1,81
Petrol ve Ana Metal Ürünleri Hariç İmalat	62,81	0,64	7,33	-0,25	2,51
Elektrik, Gaz ve Su	8,46	-0,86	-10,24	30,12	27,34

Kaynak: TÜİK, TCMB.

MIGS Sınıflamasına Göre ÜFE Gelişmeleri (Aylık Yüzde Değişim)														
	Kas.12	Ara.12	Oca.13	Şub.13	Mar.13	Nis.13	May.13	Haz.13	Tem.13	Ağu.13	Eyl.13	Eki.13	Kas.13	Yıllık
Ara Malları	-0,30	-0,12	0,55	0,37	0,73	-0,34	0,08	1,38	1,33	1,10	1,74	-0,02	1,02	8,08
Sermaye Malları	0,09	0,36	0,40	1,19	1,61	0,76	0,12	1,14	1,98	0,86	1,74	-0,67	1,04	11,01
Dayanımlı Tüketim Malları	-1,44	0,92	-0,97	-0,49	0,51	-0,29	-1,40	0,15	-0,22	1,39	2,03	-0,02	0,38	1,96
Dayanımsız Tüketim Malları	-0,03	-0,17	0,19	0,74	1,00	0,58	0,27	0,56	0,31	1,68	0,37	0,71	0,38	6,82
Enerji	18,27	-0,48	0,33	-7,34	1,17	-2,08	0,46	1,65	2,14	-1,11	3,23	-0,71	-0,63	-3,70

Kaynak: TÜİK, TCMB.

Bu rapor, fiyat istatistiklerinin Türkiye İstatistik Kurumu (TÜİK) tarafından yayımlanmasını izleyen iş günü içinde yayımlanmakta ve TCMB'nin bir önceki ayın enflasyon rakamlarına ilişkin ilk görüşlerini ifade etmekte olup, resmi fiyat istatistiklerinin açıklanması ile Para Politikası Kurulu toplantısı arasında geçen süre zarfında aylık enflasyon gelişmelerinin kamuoyu tarafından daha sağlıklı biçimde yorumlanmasına katkıda bulunmayı amaçlamaktadır.