

Kutu 2.2

6 Şubat Kahramanmaraş Merkezli Depremler Sonrası İktisadi Faaliyete Detaylı Bir Bakış

6 Şubat 2023 tarihinde Kahramanmaraş merkezli olan ve Kahramanmaraş, Hatay, Adıyaman, Diyarbakır, Şanlıurfa, Malatya, Kilis, Gaziantep, Osmaniye, Adana ve Elazığ olmak üzere 11 ilimizi daha yoğun etkileyen depremler meydana gelmiştir.

Depremden etkilenen illerin 2022 yılındaki nüfusu 14 milyon civarında olup Türkiye nüfusuna oranı yüzde 16,4'tür. Söz konusu illeri içeren deprem bölgesinde 3,8 milyon kişi istihdam edilirken bölge istihdamının ülke istihdamı içerisindeki payı yüzde 13,3'tür. Deprem bölgesindeki illerin tarım, sanayi ve hizmetler sektörleri katma değerinin ilgili sektörlerde Türkiye toplamları içindeki payları sırasıyla yüzde 15,1, yüzde 11,4 ve yüzde 7,4 olup, gayrisafi yurt içi hasıla içerisindeki toplam payları yüzde 9,8 seviyesindedir. Bölge, demir-çelik ve tekstil sektörlerinde Türkiye ihracatına önemli katkı sağlamaktadır. Afetten etkilenen iller, Türkiye ihracatının yüzde 8,6'sını, ithalatının ise yüzde 6,7'sini gerçekleştirmektedir (SBB, 2023).

Deprem felaketi nedeniyle yaşanan can kaybı ve yıkımın, üretim, istihdam ve talep kanalıyla iktisadi faaliyet üzerinde oluşturduğu doğrudan etkilerin yanı sıra, yeniden inşa faaliyetleri ve uygulanan destekleyici politikalar kanalıyla dolaylı etkileri de olacağı tahmin edilmektedir. Bütün bu etkilerin sektörel ve bölgesel yansımaları farklılaşabilmekte ve iktisadi faaliyet üzerinde bir belirsizlik oluşturmaktadır. Depremin yakın vadede ekonomik aktiviteyi etkilemesi beklenmekle birlikte orta vadede Türkiye ekonomisinin performansı üzerinde kalıcı bir etkide bulunmayacağı öngörülmektedir.

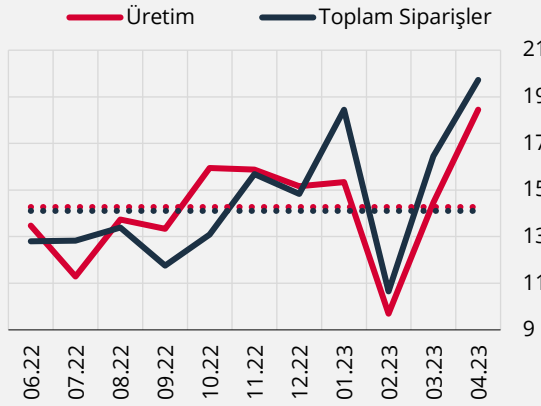
Bu kutuda, üretim, tüketim, işgücü piyasası ve dış ticarete ilişkin deprem ve sonrasına dair açıklanan veriler ve yüksek frekanslı göstergeler aracılığıyla deprem sonrası iktisadi faaliyetteki görünüme yönelik gelişmeler değerlendirilmektedir.

Üretim

6 Şubat'ta meydana gelen yıkıcı depremler sonrasında açıklanan yüksek frekanslı veriler, depremin kısa vadeli etkilerinin şubat ayında imalat sanayi firmalarının geleceğe yönelik üretim ve sipariş beklentilerine kısmen yansıtıldığına ve mart ayında toparlanmanın başladığına işaret etmiştir. Nitekim, şubat ayında ocak ayına kıyasla 5,7 puanlık kayda değer bir azalış sergileyen İktisadi Yönelim Anketi (İYA) gelecek üç aydaki üretim hacmi beklentisi, mart ayında 4,8 puan yükselerek deprem öncesi seviyesine yaklaşmıştır. Mart ayındaki artışını nisan ayında da sürdüren endeks 4 puan artış kaydetmiş ve deprem öncesi seviyelerini aşmıştır (Grafik 1). Talep göstergelerinden, şu anda kayıtlı toplam siparişler artış eğilimini mart ayında da sürdürmüştür. Depremin faaliyet üzerindeki olumsuz etkisiyle gelecek üç aya ilişkin sipariş beklentileri şubat ayında düşüş kaydetmiştir. Bununla birlikte depremin kuvvetli seyreden iç talep üzerindeki olumsuz etkisi nispeten kısa süreli gerçekleşmiş ve mart ve nisan ayı İYA verilerine göre gelecek üç aya ilişkin talep beklentisi yükselmiştir. İYA soruları il bazında incelendiğinde, afet bölgesinin ekonomik ağırlığı yüksek merkezlerinde de üretim ve talep beklentilerinin arttığı görülmüştür.

Satın Alma Yöneticileri Endeksi (PMI)'nin üretim alt endeksi sektörel detayı da kapsayacak şekilde incelendiğinde şubat ayında ana metal hariç tüm alt sektörler ile ana endeksin 50 eşik değerinin altında olduğu görülmüştür. Mart ayında ise PMI üretim endeksi bir önceki aya göre 2,9 puan artarak 50,9 değerini almış ve son on beş ayda eşik değerinin altındaki yavaşlama dönemini sona erdirerek imalat sanayi koşullarında iyileşmeye işaret etmiştir. PMI üretim endeksi mart ayındaki artışını nisan ayında da devam ettirerek 1,1 puan artmış ve 51,9 değerine yükselmiştir. Alt sektörler itibarıyla bakıldığında, taşıt, ana metal, ve tekstil sektörleri başta olmak üzere on sektörün altısı 50 eşik değerinin üzerinde değer alarak üretimini artırmıştır (Grafik 2).

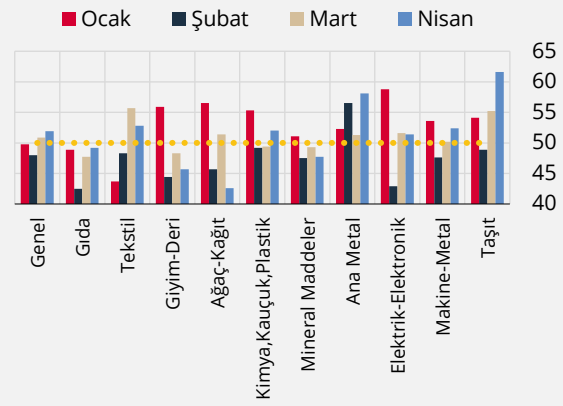
Grafik 1: İYA Gelecek Üç Aya İlişkin Beklentiler* (Mevsimsellikten Arındırılmış Seviye)



Kaynak: TCMB.

* Kesikli çizgiler Haziran 2022-Ocak 2023 dönemi ortalamalarını temsil etmektedir.

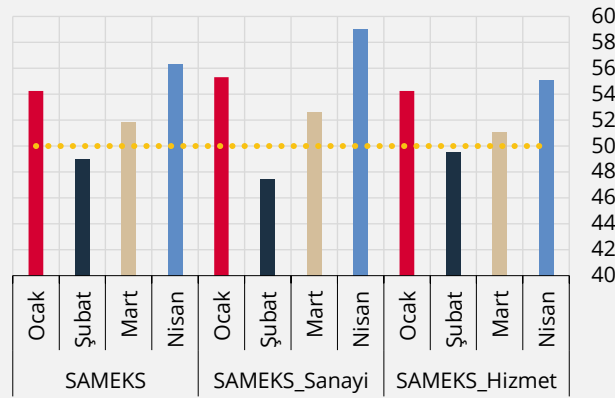
Grafik 2: PMI Üretim Endeksi (Mevsimsellikten Arındırılmış Seviye)



Kaynak: S&P Global, İstanbul Sanayi Odası (İSO).

Satın Alma Müdürleri Endeksi (SAMEKS) bileşik endeksi incelendiğinde, şubat ayında 5,3 puan azalarak 49 değerini aldığı görülmüştür. Bu düşüşte, SAMEKS hizmet sektörü endeksinin 4,7 puan azalarak 49,5 seviyesine gerilemesi ve SAMEKS sanayi sektörü endeksinin 7,9 puan azalarak 47,4'e gerilemesi etkili olmuştur. Mart ayında ise SAMEKS bileşik endeksi 2,9 puan artarak 51,9 değerine yükselmiş ve pozitif bir görünüme işaret etmiştir. Bu ayda, hizmet ve sanayi endekslerinin her ikisinde de artış gözlenirken sanayi endeksindeki artış daha kuvvetli gerçekleşmiştir. Mart ayında, hizmet ve sanayi endeksleri sırasıyla 51,1 ve 52,6 seviyesine yükselerek yeniden eşik değerini üzerine yükselmiştir (Grafik 3). SAMEKS sanayi ve hizmet sektörü endeksleri artışlarını nisan ayında da sürdürmüş ve eşik değerini üzerindeki seyirlerini devam ettirmişlerdir. Bu ayda, hizmet ve sanayi sektörleri endeksi sırasıyla 55,1 ve 59 değerlerini alırken, SAMEKS bileşik endeksi ise 56,3 seviyesine yükselmiş ve faaliyetteki toparlanmayı teyit etmiştir.

Grafik 3: SAMEKS (Mevsimsellikten Arındırılmış Seviye)



Kaynak: Müstakil Sanayici ve İşadamları Derneği (MÜSİAD).

Tüketim

Tablo 1'de il bazında kartla yapılan harcamalar depremden önceki son dört hafta ortalama harcaması 100'e normalize edilerek gösterilmektedir. Kahramanmaraş, Hatay, Malatya ve Adıyaman'da kartla yapılan harcamaların deprem öncesi seviyelerinin önce yüzde 20 ile 40 civarına düştüğü, ardından da

yavaş bir toparlanma ile nisan ortası itibarıyla deprem öncesi seviyelerin yüzde 60 ile 70'i mertebesinde bulunduğu görülmektedir. Elazığ'da ise depremden sonraki haftada toparlanmanın gerçekleştiği ve kartla yapılan harcamaların deprem öncesi seviyesini geçtiği gözlenmiştir. Benzer şekilde, Kilis ve Osmaniye illerinde de şubat sonu mart başı itibarıyla kartla yapılan harcamalarda deprem öncesi seviyelere ulaşılmıştır. Gaziantep, Adana, Diyarbakır ve Şanlıurfa illerinde ise toparlanmanın mart sonu itibarıyla gerçekleştiği ve deprem öncesi seviyelerin yakalandığı görülmüştür. Afet bölgesi geneline bakıldığında ise yüzde 60'lar seviyesine düşen kart harcamaları mart sonunda deprem öncesi seviyeleri yakalamış ve nisan ortası itibarıyla ise deprem öncesi seviyelerini geçmiştir. Ülke genelinde ise depremin etkisi ilk hafta yüzde 10 civarında gerçekleşmiş, nisan ortası itibarıyla ise deprem öncesinin yüzde 25 üzerine çıkmıştır.

Depremden etkilenen illerde kartla yapılan harcamaların seyri sektörel detayda incelendiğinde, en yüksek toparlanmanın müteahhitlik hizmetleri, araç kiralama-satış, servis, yedek parça, elektronik, yapı malzemeleri ve kuyumculuk sektörlerinde gerçekleştiği hesaplanmıştır. Bu illerde, en yavaş toparlanmanın ise vergi ödemeleri, eğitim-kırtasiye, konaklama, havayolları gibi sektörlerde gerçekleştiği gözlenmiştir.

Tablo 1: Depremden Etkilenen Illerde Kartla Yapılan Harcamalar*

	4-10 Şubat	11-17 Şubat	18-24 Şubat	25 Şubat- 3 Mart	4-10 Mart	11-17 Mart	18-24 Mart	25-31 Mart	1-7 Nisan	8-14 Nisan
Kahramanmaraş	42,3	21,4	29,6	41,4	48,0	53,1	57,8	63,8	63,2	66,6
Hatay	47,4	40,1	46,4	50,2	48,1	51,9	51,0	50,9	62,9	70,2
Gaziantep	53,7	59,3	81,2	89,6	98,6	104,9	103,9	107,7	125,7	131,0
Malatya	53,0	30,8	38,2	49,0	55,0	52,9	58,9	53,9	63,9	70,6
Adana	76,4	83,9	93,4	100,7	97,8	106,9	112,2	131,3	122,1	121,5
Kilis	99,6	92,2	96,5	102,8	107,0	115,7	115,1	103,1	114,7	129,5
Diyarbakır	68,1	82,4	93,3	94,0	98,8	107,6	112,4	97,1	108,6	121,5
Şanlıurfa	71,5	82,3	93,5	96,6	99,1	96,6	103,8	96,8	112,6	123,9
Osmaniye	65,4	69,5	87,7	91,2	102,0	104,1	101,5	89,9	106,5	108,2
Adıyaman	41,2	28,0	32,6	44,3	47,3	46,2	52,6	52,8	57,3	60,8
Elazığ	98,6	106,3	107,5	121,7	122,2	121,5	124,5	117,4	130,3	130,9
<i>Afet Bölgesi</i>	63,2	65,1	76,5	83,4	86,1	91,2	94,3	97,5	104,2	109,0
<i>Diğer İller</i>	92,1	96,4	101,1	116,4	112,6	115,9	118,2	124,9	121,8	126,5
<i>Tüm İller</i>	89,8	94,0	99,2	113,9	110,6	114,0	116,4	122,8	120,4	125,2

Kaynak: Bankalararası Kart Merkezi (BKM), TCMB.

* Depremden önceki 4 haftanın ortalama seviyesi 100 olacak şekilde endekslenmiştir.

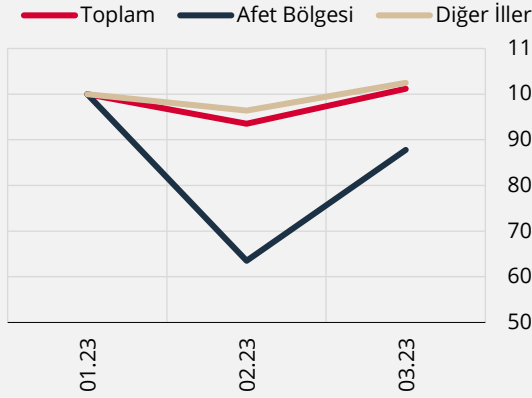
Dış Ticaret

Türkiye İstatistik Kurumu (TÜİK) ve Ticaret Bakanlığı (TB) tarafından açıklanan dış ticaret istatistiklerine göre şubat ayı ihracatı yıllık yüzde 6,5 düşüşle 18,6 milyar dolar seviyesinde gerçekleşmiştir. Ticaret Bakanlığı, depremin şubat ayı ihracatı üzerinde 1,5 milyar dolar aşağı yönlü etkide bulunduğunu açıklamıştır. Mart ayı dış ticaret verilerine göre ise ihracat yıllık bazda yüzde 4,4 oranında artarak 23,6 milyar dolar seviyesinde gerçekleşmiştir.

Türkiye İhracatçılar Meclisi (TİM) tarafından derlenen günlük düzeyde il bazında ihracat verileri, depremden etkilenen bölgelerin deprem felaketinin gerçekleştiği 6 Şubat tarihinden itibaren diğer bölgelerden ayrıştığına işaret etmektedir. Afet bölgesinde mevsimsellikten arındırılmış ihracatın şubat ayında ocak ayı seviyesinin yaklaşık yüzde 40 altına indiği, mart ayında ise toparlanma eğilimi sergileyerek ocak ayı seviyesine yaklaştığı görülmektedir. Bununla birlikte, afet bölgesi dışındaki illerde şubat ayında ihracatta sınırlı bir düşüş gözlenirken mart ayında yeniden ocak ayı seviyesine toparlanma kaydetmiştir (Grafik 4). Toplam ihracat içerisinde afet bölgesi ve diğer illerin paylarına bakıldığında, afet bölgesinin payının yüzde 10'un altında olduğu görülmektedir. Afet bölgesinin deprem öncesinde yüzde 9 civarındaki payı şubatta yüzde 6'ya kadar geriledikten sonra mart ayında yüzde 7,6'ya yükselmiştir (Grafik 5).

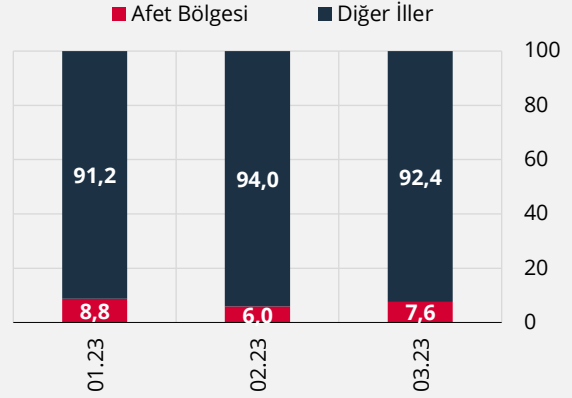
TİM verileri depremden etkilenen illerde sektörel detayda incelendiğinde, bölgeden yapılan ihracatta yüksek paya sahip sektörlerin halı, tekstil, hububat-bakliyat-yağlı tohumlar, yaş meyve ve sebze, mobilya, kâğıt, çelik, madencilik, kimyevi ürünler, demir ve demir dışı metaller ile hazır giyim ve konfeksiyon ürünlerinin öne çıktığı görülmektedir. Deprem felaketi sonrası bölgenin ihracatındaki düşüşün sektörler geneline yayılmakla birlikte çelik, halı, demir ve demir dışı metaller ile tekstil sektörlerinde nispeten daha yüksek oranlı olduğu gözlenmiştir. Nisan ayı itibarıyla bakıldığında, hububat-bakliyat-yağlı tohumlar, yaş meyve ve sebze ile mobilya ve kâğıt sektörlerinde toparlanmanın olduğu görülmektedir.

Grafik 4: İhracat (Mevsimsellikten Arındırılmış, Ocak 2023=100)



Kaynak: TCMB, TİM.

Grafik 5: İhracat Payları (Mevsimsellikten Arındırılmış)

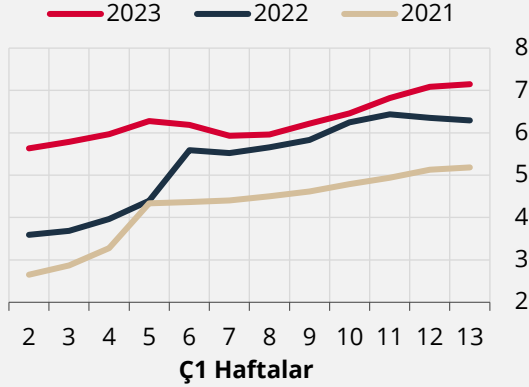


Kaynak: TCMB, TİM.

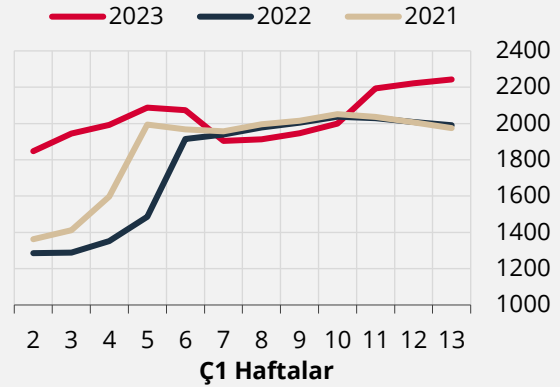
İşgücü Piyasası

Depremde ve takip eden dönemde can kayıpları, iş yerlerinin hasar görmesi, bölge dışına göçler gibi nedenlerle istihdam kayıpları olmuştur. Strateji ve Bütçe Başkanlığı (SBB) tarafından hazırlanan deprem raporuna göre sadece resmi makamlara bildirilerek göç eden kişi sayısı iki milyon civarındadır. Bu durum deprem bölgesi dışındaki illerde istihdamı artırabilecek bir etken olmakla birlikte bölgede 15 yaş üzerindeki nüfustaki yüksek can kaybı ve yaralı vatandaşların olması, nette istihdamı ve işgücüne katılımı olumsuz etkileyebilecektir. Deprem sonrasında işgücü piyasasını korumaya yönelik olarak, OHAL süresince bölgede işten çıkarma yasağı uygulanmaya başlanmış ve çalışanlara işsizlik ve yarım çalışma ödeneği destekleri sağlanmıştır. Ancak SBB deprem raporuna göre bölgede kayıt dışı istihdamın yüzde 39 ile yüksek bir seviyede olması, alınan tedbirlerin etkinliğini sınırlayabilecektir. Deprem bölge işgücü piyasası üzerindeki etkisi ilerleyen aylarda veri akışının sürmesiyle birlikte daha net olarak değerlendirilebilecektir.

Ülke geneli işgücü piyasası gelişmelerine ilişkin yüksek frekansta bilgi sağlayan elektronik platform verilerine bakıldığında, yılın altıncı haftasındaki deprem sonrasında yeni iş ilanları ve toplam iş başvurularının oldukça sınırlı bir düzeyde gerilediği ve kuvvetli seyreden üretim faaliyeti sonucunda mart ayından itibaren toparlandığı görülmektedir (Grafik 6 ve Grafik 7). Ayrıca, 2023 yılında açılan yeni iş ilanlarının ve deprem sonrasındaki toplam iş başvurularının geçmiş yıllar seviyelerinin üzerine çıktığı dikkat çekmektedir (Grafik 7).

Grafik 6: Yeni İş İlanı (4 Haftalık Hareketli Ortalama, Bin Adet)

Kaynak: Kariyer.net.

Grafik 7: Toplam İş Başvurusu (4 Haftalık Hareketli Ortalama, Bin Adet)

Kaynak: Kariyer.net.

Özetle, üretim, tüketim, dış ticaret ve işgücü piyasasına ilişkin yüksek frekanslı göstergeler iktisadi faaliyet üzerinde afet kaynaklı olumsuz etkilerin takip eden haftalarda kademeli bir şekilde ortadan kalkmakta olduğuna işaret etmektedir. Deprem büyüklüğü ve etki alanı düşünüldüğünde, gözlenen toparlanma ekonominin oldukça çevik ve dayanıklı yapısını teyit etmekte, bölgeyi desteklemeye yönelik kararların ve toplumsal yardım refleksinin etkinliğine işaret etmektedir. Bölgenin nüfus ve ekonomik ağırlığı yüksek merkezlerinde etkinin görece daha hafif olması ekonomik aktivitenin toparlanma hızını olumlu etkilemektedir. Depremden etkilenen bölgede iktisadi faaliyetteki yavaşlamaya rağmen bölgenin yaralarının sarılması amacıyla deprem bölgesi dışındaki illerin katma değerindeki artış ve bölgede yeniden inşa ve ihya faaliyetlerinin tetikleyeceği ilave katma değerle birlikte milli gelir üzerinde deprem kaynaklı olumsuz etkinin telafi edileceği ve afetin orta vadede Türkiye ekonomisinin performansı üzerinde kalıcı bir etkide bulunmayacağı öngörülmektedir.

Kaynakça

Strateji ve Bütçe Başkanlığı (SBB), 2023 Kahramanmaraş ve Hatay Depremleri Raporu.
<https://www.sbb.gov.tr/2023-kahramanmaras-ve-hatay-depremleri-raporu/>