

YATIRIM EĞİLİMİ İSTATİSTİKLERİ

VERİ YÖNETİŞİMİ VE İSTATİSTİK GENEL MÜDÜRLÜĞÜ
ANKETLER VE ENDEKSLER MÜDÜRLÜĞÜ

GÜZ 2023



2023 YILI GÜZ DÖNEMİ YATIRIM EĞİLİMİ İSTATİSTİKLERİ

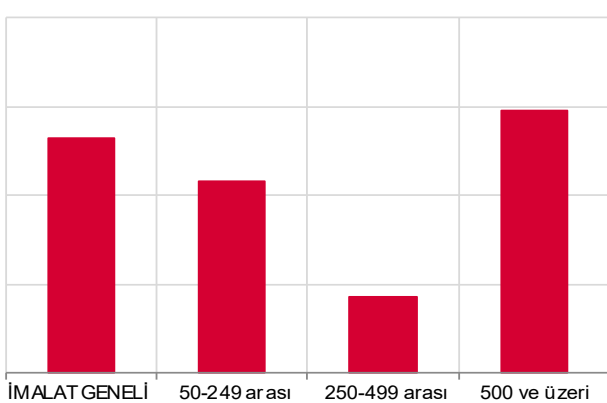
Yatırım Planları

2023 yılı Güz dönemi Yatırım Eğilimi İstatistikleri, imalat sanayinde faaliyet gösteren 1727 işyerinin İktisadi Yönelim Anketi kapsamında sorulan yatırım eğilimi sorularına verdikleri yanıtlar toplulaştırılarak üretilmiştir.

2023 yılı Güz dönemi anket sonuçlarına göre, imalat sanayi genelinde, 2023 yılında şimdiye kadar yapılan ve yılın son döneminde yapılması planlanan yatırımların 2022 yılına göre artacağı öngörülmektedir.

2023 yılında yapılması öngörülen yatırımların geçtiğimiz yıla göre değişimi işyerlerinin büyüklük grupları itibarıyla değerlendirildiğinde, tüm büyüklük gruplarında artış öngörüldüğü, en düşük artışın üretimde çalışan sayısı 250 ile 499 arasında olan işyerleri tarafından beklendiği gözlenmektedir (Grafik 1).

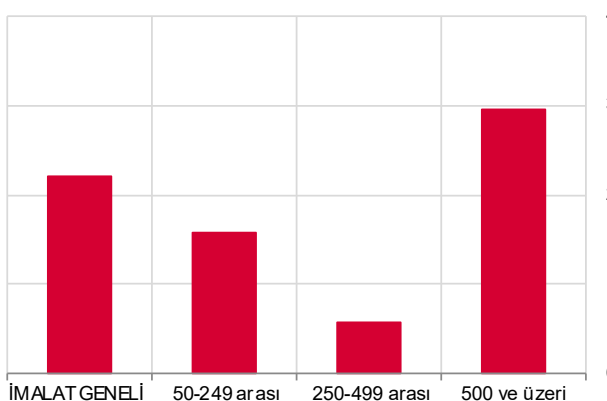
Grafik 1. 2023 yılındaki brüt yatırım harcamalarının 2022 yılına göre değişimi (Öngörülen, Denge^(*))



Üretimde çalışan sayısı	İMALAT GENELİ	26,4
	50-249 arası	21,7
	250-499 arası	8,5
	500 ve üzeri	29,5

İmalat sanayi genelinde, 2024 yılında yapılması öngörülen yatırımların 2023 yılına göre artacağı beklenmektedir (Grafik 2). Tüm büyüklük grupları tarafından 2024 yılında yatırım harcamalarının artacağı beklenmekte, ancak artış beklentilerinin üretimde çalışan sayısı 250 ile 499 arasında olan işyerlerinde oldukça düşük olduğu gözlenmektedir.

Grafik 2. 2024 yılındaki brüt yatırım harcamalarının 2023 yılına göre değişimi (Öngörülen, Denge^(*))



Üretimde çalışan sayısı	İMALAT GENELİ	22,1
	50-249 arası	15,9
	250-499 arası	5,7
	500 ve üzeri	29,5

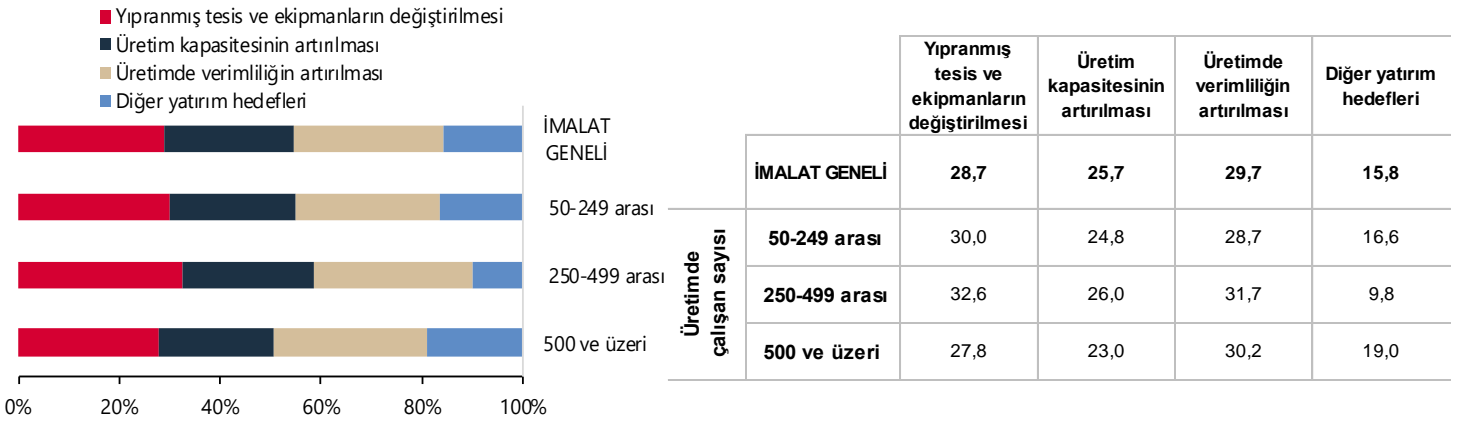
(*) Denge: Anketin ilgili sorusuna toplam cevap verenler içerisinde pozitif (arttı, artacak) ve negatif (azaldı, azalacak) cevap verenlerin yüzdelerinin farkıdır.

Yatırımın Yapısı

Yatırımlar amaçlarına göre değerlendirildiğinde, 2023 yılında imalat sanayi genelinde yatırımların daha çok üretimde verimliliğin artırılmasına yönelik olduğu, onu sırasıyla, yıpranmış tesis ve ekipmanların değiştirilmesi, üretim kapasitesinin artırılması ve diğer yatırım hedeflerinin izlediği gözlenmektedir.

İşyerlerinin büyüklük gruplarına göre yapılan değerlendirmeye göre, 2023 yılındaki yatırımların üretimde çalışan sayısı 500 ve üzerinde olan işyerleri için daha çok üretimde verimliliğin artırılması, diğer tüm büyüklük gruplarında ise daha çok yıpranmış tesis ve ekipmanların değiştirilmesi amacına yönelik olduğu görülmektedir (Grafik 3).

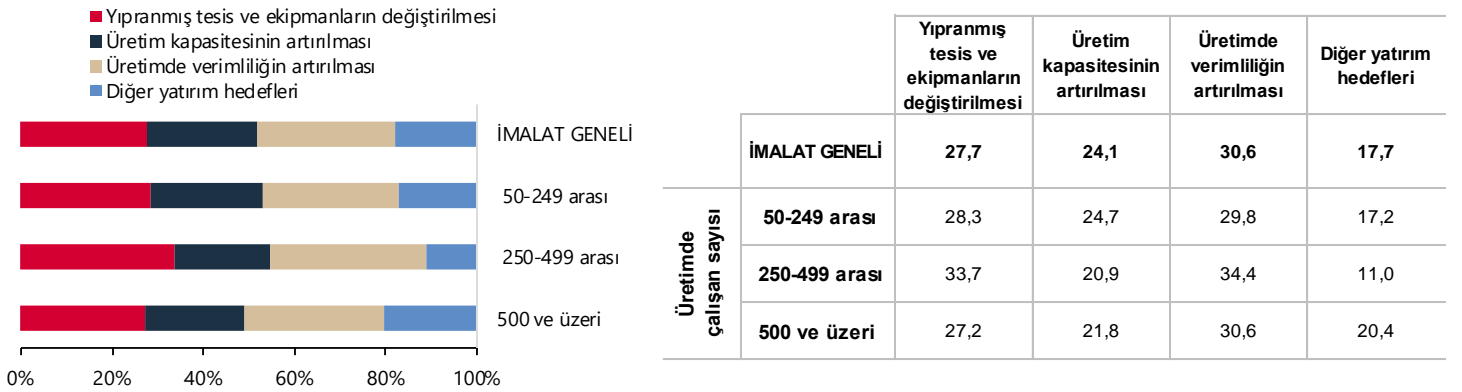
Grafik 3. 2023 yılında yapılmakta olan yatırımların amacı (%)



2024 yılında da imalat sanayi genelinde yatırımların daha çok üretimde verimliliğin artırılmasına yönelik olacağı, onu sırasıyla yıpranmış tesis ve ekipmanların değiştirilmesi, üretim kapasitesinin artırılması ve diğer yatırım hedeflerinin izleyeceği öngörülmektedir.

2024 yılındaki yatırımların tüm büyüklük gruplarında daha çok üretimde verimliliğin artırılması amacına yönelik olacağı öngörülmektedir (Grafik 4).

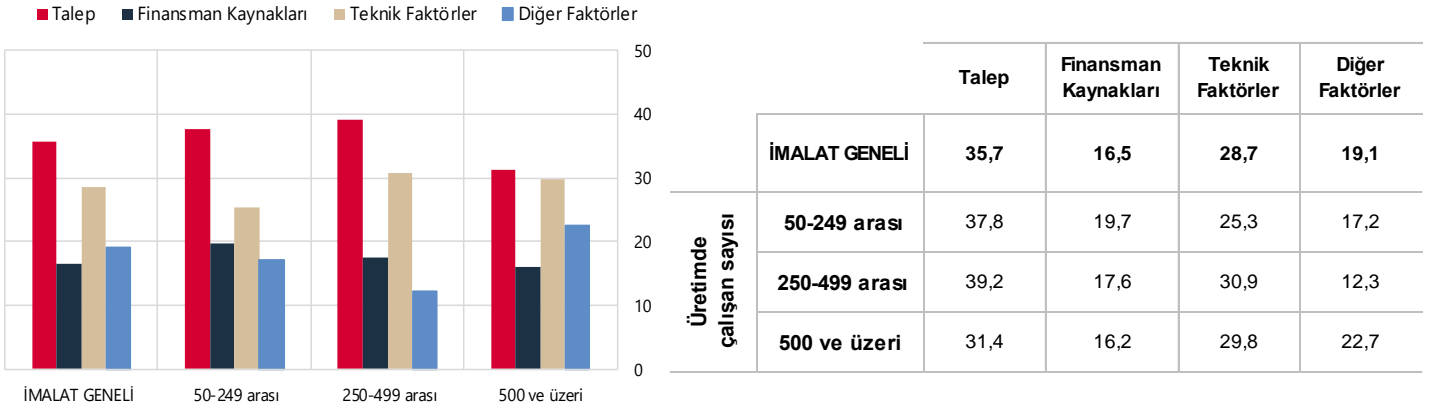
Grafik 4. 2024 yılında yapılması öngörülen yatırımların amacı (%)



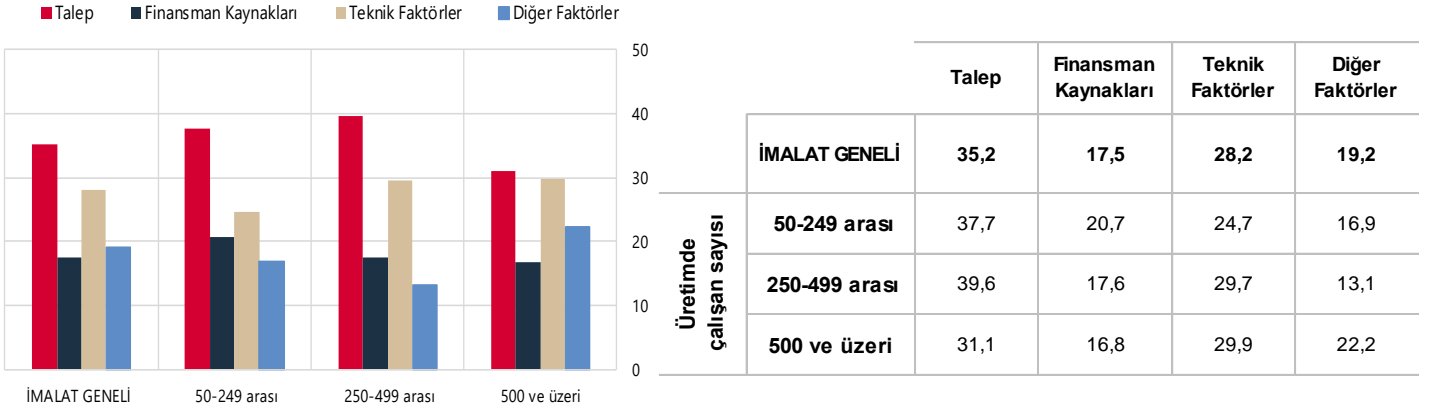
Yatırımı Artıran Faktörler

Yatırımları artıran unsurlar 2023 ve 2024 yılları için değerlendirildiğinde, imalat sanayi genelinde talep faktörünün yatırımları artırıcı yönde etkileyen en önemli unsur olduğu görülmektedir (Grafik 5 ve 6). Yatırımları artıran faktörlerin uzun dönem ortalamaları incelendiğinde ise son yıllarda talep faktörünün payının azaldığı, diğer faktörlerin payının ise arttığı gözlenmektedir.**)

Grafik 5. 2023 yılında yapılmakta olan yatırımları artıran faktörler (%)



Grafik 6. 2024 yılında yapılması öngörülen yatırımları artıracak faktörler (%)



(**) Önceki dönem verileri için: [Veri \(Tablolar\)](#)

- Yatırım Eğilimi İstatistikleri, Resmi İstatistik Programı (RİP) kapsamında yayımlanmaktadır.
- Yatırım Eğilimi İstatistikleri, 2008 yılı güz döneminden itibaren "Avrupa Birliği Uyumlaştırılmış İşyeri ve Tüketici Anketleri Ortak Programı'na dahil olarak, Bankamız ve Avrupa Komisyonu'nun ortak finansman katkısı ile yürütülmektedir.
- İlgili verilere ve yöntemsel açıklama metnine, <http://www.tcmb.gov.tr> İnternet adresindeki "İstatistikler/Eğilim Anketleri/Yatırım Eğilimi İstatistikleri" başlığı altından ulaşılabilir.
- Anket sonuçları, katılımcıların değerlendirmeleri esas alınarak hesaplanmakta olup, Türkiye Cumhuriyet Merkez Bankası'nın görüş ve tahminlerini yansıtmamaktadır.

Görüş ve Önerileriniz için:

E-posta: iya@tcmb.gov.tr