

# YATIRIM EĞİLİMİ İSTATİSTİKLERİ

VERİ YÖNETİŞİMİ VE İSTATİSTİK GENEL MÜDÜRLÜĞÜ  
ANKETLER VE ENDEKSLER MÜDÜRLÜĞÜ

BAHAR 2024



## 2024 YILI BAHAR DÖNEMİ YATIRIM EĞİLİMİ İSTATİSTİKLERİ

**İktisadi Yönelim Anketi** kapsamında imalat sanayi firmalarına, bahar ve güz dönemi olmak üzere yılda iki defa yatırımlarının ne yönde değiştiği (arttı, aynı kaldı, azaldı) ve ne yönde değişeceği (artacak, aynı kalacak, azalacak) sorulmaktadır. Bahar döneminde bir önceki yıl gerçekleşen ve cari yıl için planlanan, güz döneminde ise cari yılda gerçekleşen/planlanan ve bir sonraki yıl için planlanan yatırımlar sorulmaktadır.

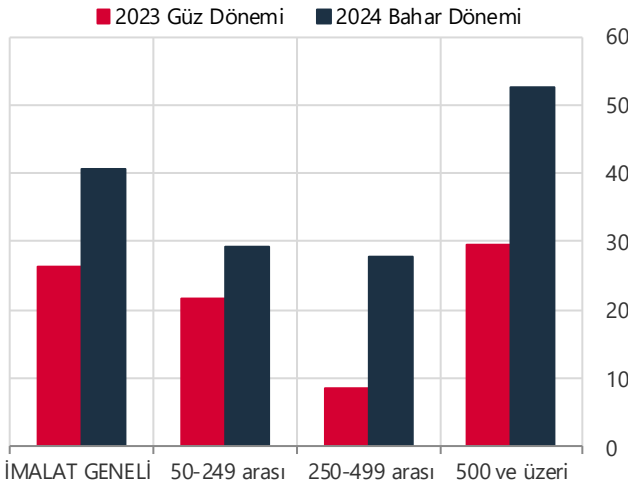
Anket sonuçları denge değeri üzerinden değerlendirilmekte olup, denge değeri anketin ilgili sorusuna toplam cevap verenler içerisinde pozitif (arttı, artacak) ve negatif (azaldı, azalacak) cevap verenlerin yüzdelerinin farkıdır.

### Gerçekleşen Yatırım Harcamaları

**2024 yılı Bahar dönemi Yatırım Eğilimi İstatistikleri**, imalat sanayinde faaliyet gösteren **1727** işyerinin İktisadi Yönelim Anketi kapsamında sorulan yatırım eğilimi sorularına verdikleri yanıtlar toplulaştırılarak değerlendirilmiştir.

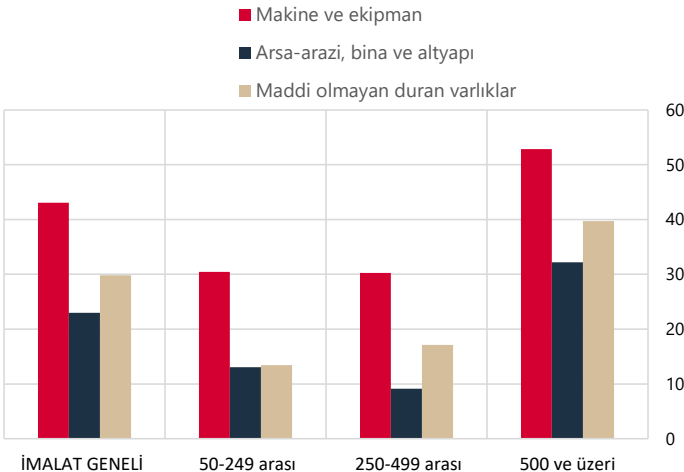
2024 yılı Bahar döneminde, 2023 yılında yapılan brüt yatırım harcamalarının bir önceki yıla göre arttığı yönündeki değerlendirmelerin güçlenerek devam ettiği görülmektedir. İşyerlerinin büyüklük grupları itibarıyla yapılan değerlendirmelerde de artışın 2023 yılı Güz döneminde öngörülenden daha güçlü gerçekleştiği gözlenmektedir (Grafik 1).

**Grafik 1. 2023 yılındaki brüt yatırım harcamalarının 2022 yılına göre değişimi (Denge)**



		2023 Güz Dönemi	2024 Bahar Dönemi
Üretimde çalışan sayısı	İMALAT GENELİ	26,4	40,7
	50-249 arası	21,7	29,2
	250-499 arası	8,5	27,9
	500 ve üzeri	29,5	52,6

**Grafik 2. 2023 yılındaki brüt yatırım harcamalarının 2022 yılına göre değişimi – Alt kalemler (Denge)**



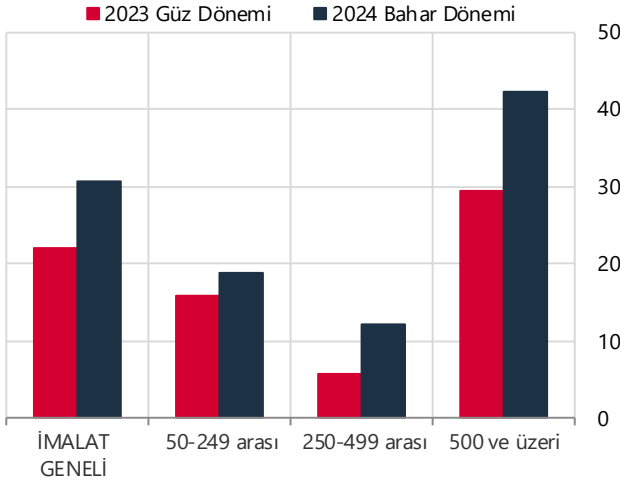
		Makine ve ekipman	Arsa-arazi, bina ve altyapı	Maddi olmayan duran varlıklar
Üretimde çalışan sayısı	İMALAT GENELİ	43,0	23,0	29,9
	50-249 arası	30,5	13,1	13,4
	250-499 arası	30,3	9,1	17,1
	500 ve üzeri	52,8	32,2	39,7

## Öngörülen Yatırım Harcamaları

2024 yılı Bahar dönemi anketi sonuçlarına göre, 2024 yılında yapılması öngörülen yatırım harcamalarının bir önceki yıla göre artacağı yönündeki değerlendirmelerin güçlenerek devam ettiği görülmektedir (Grafik 3).

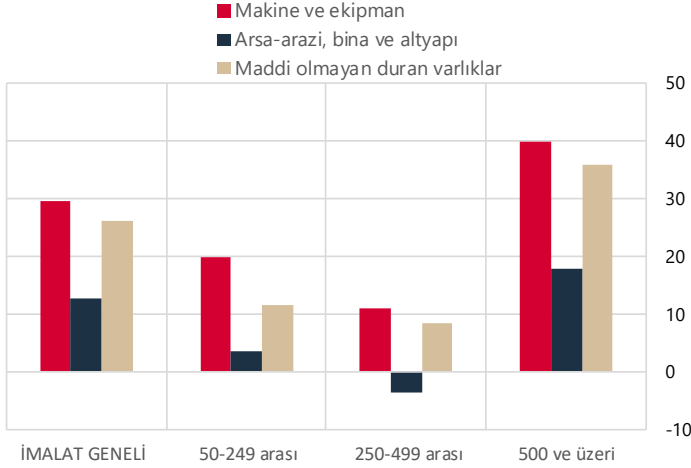
2024 yılında yapılması öngörülen yatırımların bir önceki yıla göre değişimi işyerlerinin büyüklük grupları itibarıyla değerlendirildiğinde, tüm büyüklük gruplarında artış beklentilerinin 2023 yılı Güz dönemindeki ilk değerlendirmelere göre yukarı yönlü revize edildiği gözlenmektedir (Grafik 3).

**Grafik 3. 2024 yılındaki brüt yatırım harcamalarının 2023 yılına göre değişimi (Öngörülen, Denge)**



		2023 Güz Dönemi	2024 Bahar Dönemi
Üretimde çalışan sayısı	İMALAT GENELİ	22,1	30,6
	50-249 arası	15,9	18,9
	250-499 arası	5,7	12,0
	500 ve üzeri	29,5	42,2

**Grafik 4. 2024 yılındaki brüt yatırım harcamalarının 2023 yılına göre değişimi – Alt kalemler (Öngörülen, Denge)**



		Makine ve ekipman	Arsa-arazi, bina ve altyapı	Maddi olmayan duran varlıklar
Üretimde çalışan sayısı	İMALAT GENELİ	29,6	12,6	26,0
	50-249 arası	19,6	3,4	11,5
	250-499 arası	10,9	-3,8	8,3
	500 ve üzeri	39,9	17,9	35,8

- Yatırım Eğilimi İstatistikleri, Resmi İstatistik Programı (RIP) kapsamında yayımlanmaktadır.
- Yatırım Eğilimi İstatistikleri, 2008 yılı güz döneminden itibaren "Avrupa Birliği Uyumlulaştırılmış İşyeri ve Tüketici Anketleri Ortak Programı"na dahil olarak, Bankamız ve Avrupa Komisyonu'nun ortak finansman katkısı ile yürütülmektedir.
- İlgili verilere ve yöntemsel açıklama metnine, <http://www.tcmb.gov.tr> İnternet adresindeki "İstatistikler/Eğilim Anketleri/Yatırım Eğilimi İstatistikleri" başlığı altından ulaşılabilir.
- Anket sonuçları, katılımcıların değerlendirmeleri esas alınarak hesaplanmakta olup, Türkiye Cumhuriyet Merkez Bankası'nın görüş ve tahminlerini yansıtmamaktadır.

**Görüş ve Önerileriniz için:**

**E-posta: [iya@tcmb.gov.tr](mailto:iya@tcmb.gov.tr)**