



YATIRIM EĞİLİMİ İSTATİSTİKLERİ

VERİ YÖNETİŞİMİ VE İSTATİSTİK GENEL MÜDÜRLÜĞÜ
ANKETLER VE ENDEKSLER MÜDÜRLÜĞÜ
GÜZ 2021

2021 YILI GÜZ DÖNEMİ YATIRIM EĞİLİMLERİNİN DEĞERLENDİRMESİ

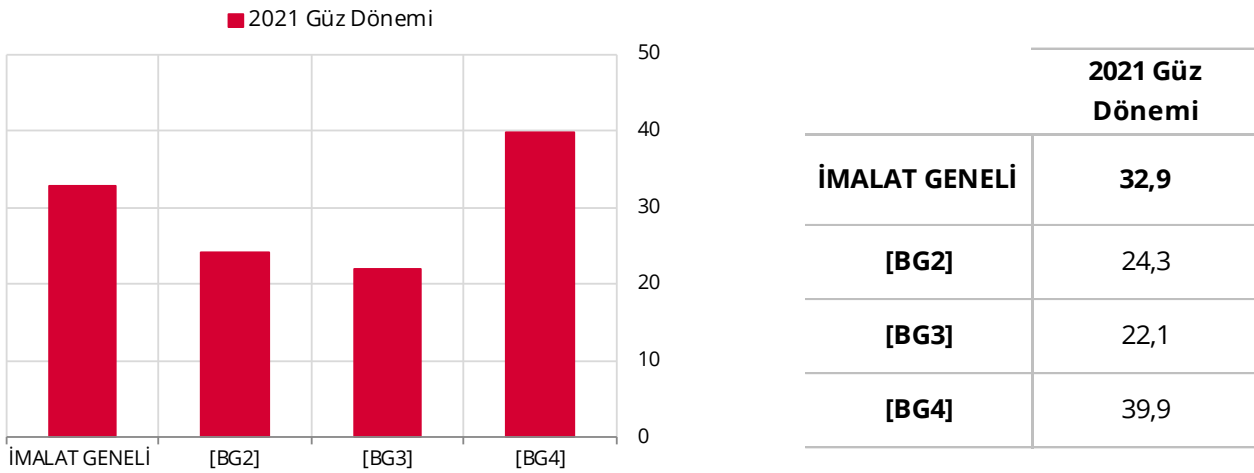
Yatırım Planları

2021 yılı Güz dönemi Yatırım Anketi sonuçları, imalat sanayinde faaliyet gösteren **1747** işyerinin yanıtları toplanarak değerlendirilmiştir.

2021 yılı Güz döneminde, imalat sanayi genelinde **2021** yılı brüt yatırım harcamalarının bir önceki yıla göre artacağı öngörülmektedir.

İşyerleri büyüklük grupları **[BG]**(*) itibarıyla değerlendirildiğinde de, tüm büyüklük gruplarında **2021** yılı yatırım harcamalarında artış beklendiği gözlenmektedir (Grafik 1).

Grafik 1. 2021 yılındaki brüt yatırım harcamalarının 2020 yılına göre değişimi (Öngörülen, Denge())**



2021 yılı Güz dönemi anket sonuçlarına göre, imalat sanayi genelinde **2022** yılı yatırım harcamalarının bir önceki yıla göre artacağı öngörülmektedir.

2022 yılında yapılması öngörülen yatırımların bir önceki yıla göre değişimi işyerlerinin büyüklük grupları itibarıyla değerlendirildiğinde, tüm büyüklük gruplarında artış öngörüldüğü, en yüksek artışın **[BG4]** büyüklük grubundaki işyerlerinde beklendiği gözlenmektedir (Grafik 2).

(*) [BG]: Büyüklük Grupları

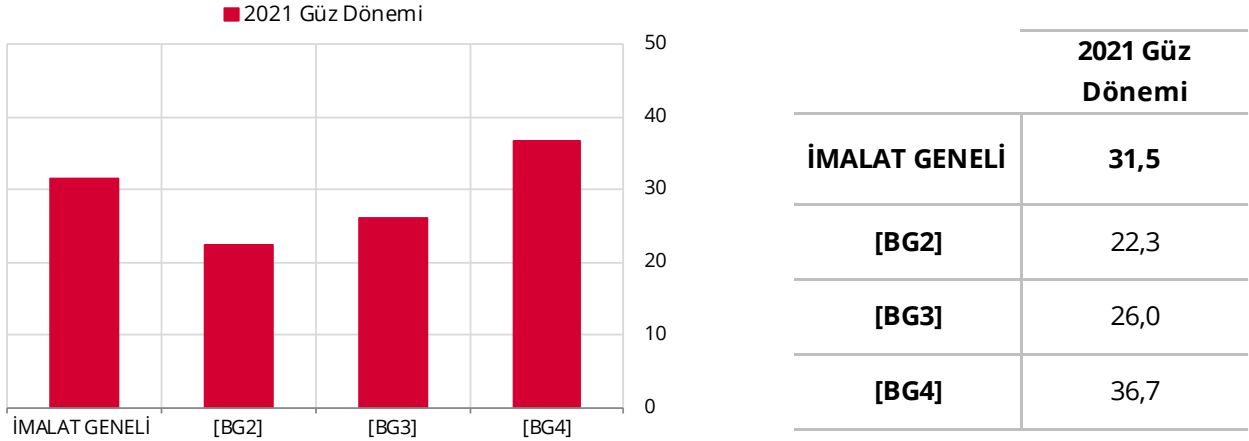
[BG1]: Üretimde çalışan sayısı 50'nin altında olan işyerlerini ifade etmekte olup, kapsam dışında bırakılmıştır.

[BG2]: Üretimde çalışan sayısı 50 ile 249 arasında olan işyerlerini ifade etmektedir.

[BG3]: Üretimde çalışan sayısı 250 ile 499 arasında olan işyerlerini ifade etmektedir.

[BG4]: Üretimde çalışan sayısı 500 ve üzerinde olan işyerlerini ifade etmektedir.

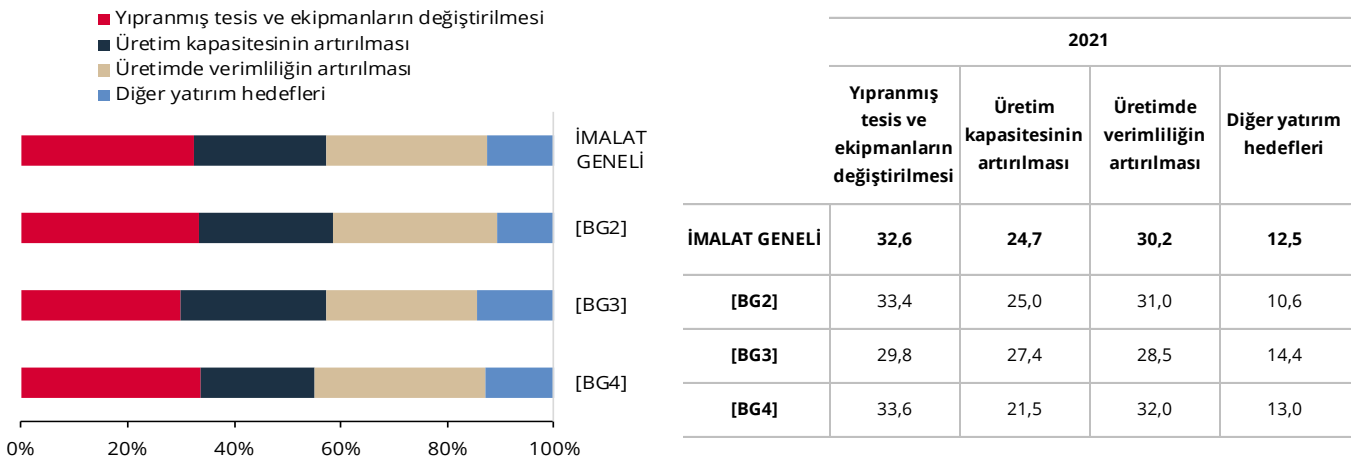
(**) Denge: Anketin ilgili sorusuna toplam cevap verenler içerisinde pozitif (arttı, artacak) ve negatif (azaldı, azalacak) cevap verenlerin yüzdelerinin farkıdır.

Grafik 2. 2022 yılındaki brüt yatırım harcamalarının 2021 yılına göre değişimi (Öngörülen, Denge())**

Yatırımın Yapısı

Yatırımlar amaçlarına göre değerlendirildiğinde, **2021** yılında imalat sanayi genelinde yatırımların daha çok yıpranmış tesis ve ekipmanların değiştirilmesine yönelik olduğu, onu sırasıyla üretimde verimliliğin artırılması, üretim kapasitesinin artırılması ve diğer yatırım hedeflerinin izlediği gözlenmektedir.

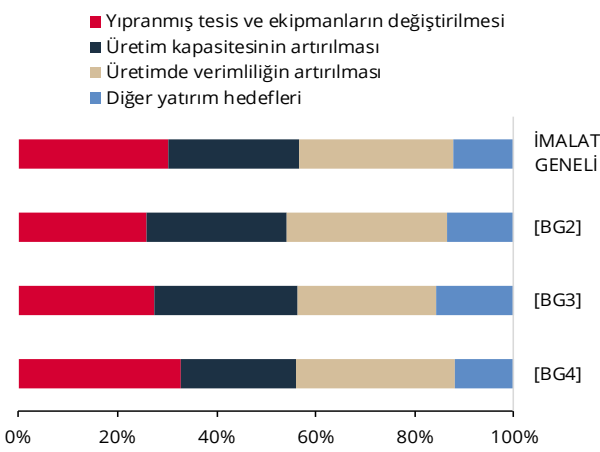
İşyerlerinin büyüklük gruplarına göre yapılan değerlendirmeye göre, **2021** yılındaki yatırımların tüm büyüklük gruplarında daha çok yıpranmış tesis ve ekipmanların değiştirilmesi amacına yönelik olduğu ve onu üretimde verimliliğin artırılması amacının izlediği görülmektedir (Grafik 3).

Grafik 3. 2021 yılında yapılmakta olan yatırımların amacı (%)

2022 yılında imalat sanayi genelinde yatırımların daha çok üretimde verimliliğin artırılmasına yönelik olacağı, onu sırasıyla yıpranmış ekipmanların değiştirilmesi, üretim kapasitesinin artırılması ve diğer yatırım hedeflerinin izleyeceği öngörülmektedir.

İşyerlerinin büyüklük gruplarına göre yapılan değerlendirmeye göre, **2022** yılındaki yatırımların **[BG2]** büyüklük grubunda daha çok üretimde verimliliğin artırılmasına, **[BG3]** büyüklük grubunda daha çok üretim kapasitesinin artırılmasına, **[BG4]** büyüklük grubunda ise daha çok yıpranmış tesis ve ekipmanların değiştirilmesine yönelik olacağı öngörülmektedir (Grafik 4).

Grafik 4. 2022 yılında yapılması öngörülen yatırımların amacı (%)

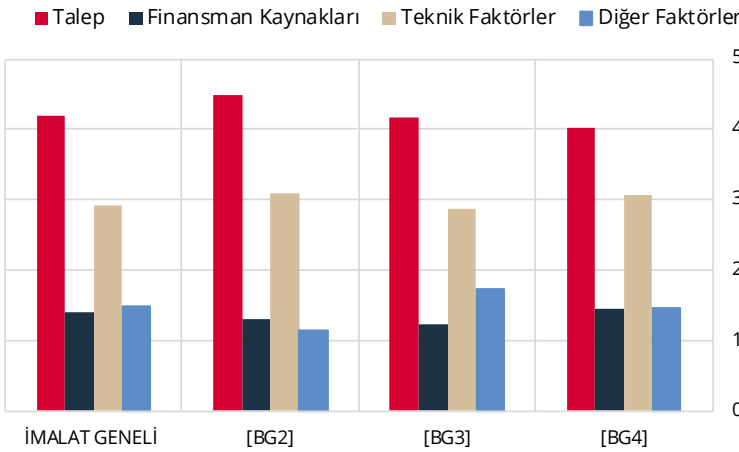


	2022			
	Yıpranmış tesis ve ekipmanların değiştirilmesi	Üretim kapasitesinin artırılması	Üretimde verimliliğin artırılması	Diğer yatırım hedefleri
İMALAT GENELİ	30,4	26,2	31,4	12,1
[BG2]	25,7	28,4	32,5	13,4
[BG3]	27,4	28,9	28,2	15,6
[BG4]	32,9	23,2	32,0	11,9

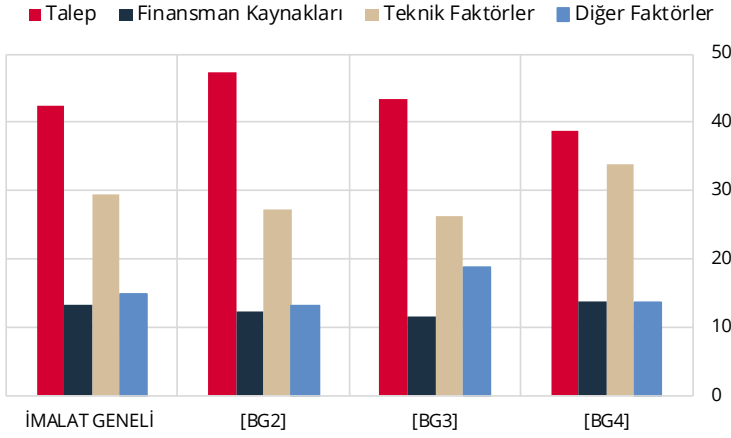
Yatırımı Artıran Faktörler

Yatırımları artıran unsurlar **2021** ve **2022** yılları için değerlendirildiğinde, imalat sanayi genelinde talep faktörünün yatırımları artırıcı yönde etkileyen en önemli unsur olduğu gözlenmektedir. İşyerlerinin büyüklük grupları itibarıyla yapılan değerlendirmeye göre de talep faktörünün yatırımları artırıcı yönde etkileyen en önemli unsur olduğu gözlenmektedir (Grafik 5 ve 6).

Grafik 5. 2021 yılında yapılmakta olan yatırımları artıran faktörler (%)



	2021			
	Talep	Finansman Kaynakları	Teknik Faktörler	Diğer Faktörler
İMALAT GENELİ	42,0	13,9	29,1	15,0
[BG2]	44,8	13,0	30,8	11,4
[BG3]	41,8	12,2	28,7	17,3
[BG4]	40,3	14,4	30,6	14,7

Grafik 6. 2022 yılında yapılması öngörülen yatırımları artıracak faktörler (%)

	2022			
	Talep	Finansman Kaynakları	Teknik Faktörler	Diğer Faktörler
İMALAT GENELİ	42,5	13,3	29,3	14,8
[BG2]	47,3	12,2	27,3	13,2
[BG3]	43,4	11,6	26,3	18,7
[BG4]	38,8	13,7	33,9	13,6

- Yatırım Anketi, İktisadi Yönelim Anketi'ne (İYA) dahil olan işyerlerine gönderilmekte ve ağırlıklandırılmış toplu sonuçları Resmi İstatistik Programı (RİP) kapsamında yayımlanmaktadır.
- Yatırım Anketi, 2008 yılı güz döneminden itibaren "Avrupa Birliği Uyumlulaştırılmış İşyeri ve Tüketici Anketleri Ortak Programı'na dahil olarak, Bankamız ve Avrupa Komisyonu'nun ortak finansman katkısı ile yürütülmektedir.
- İlgili verilere ve yöntemsel açıklama metnine, <http://www.tcmb.gov.tr> İnternet adresindeki "İstatistikler/Eğilim Anketleri/Yatırım Eğilimi İstatistikleri" başlığı altından ulaşılabilir.
- Anket sonuçları, katılımcıların değerlendirmeleri esas alınarak hesaplanmakta olup, Türkiye Cumhuriyet Merkez Bankası'nın görüş ve tahminlerini yansıtmamaktadır.

Görüş ve Önerileriniz için:

E-posta: iya@tcmb.gov.tr