



YATIRIM EĞİLİMİ İSTATİSTİKLERİ

VERİ YÖNETİŞİMİ VE İSTATİSTİK GENEL MÜDÜRLÜĞÜ
ANKETLER VE ENDEKSLER MÜDÜRLÜĞÜ
GÜZ 2022



TÜRKİYE CUMHURİYET
MERKEZ BANKASI

2022 YILI GÜZ DÖNEMİ YATIRIM EĞİLİMİ İSTATİSTİKLERİ

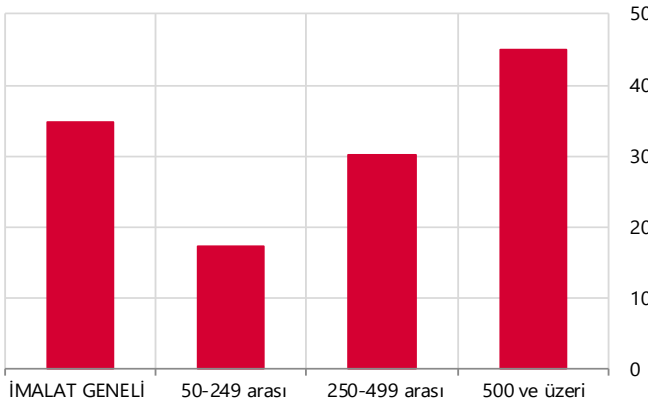
Yatırım Planları

2022 yılı Güz dönemi Yatırım Eğilimi İstatistikleri, imalat sanayinde faaliyet gösteren 1734 işyerinin İktisadi Yönelim Anketi kapsamında sorulan yatırım eğilimi sorularına verdikleri yanıtlar toplulaştırılarak üretilmiştir.

2022 yılı Güz dönemi anket sonuçlarına göre, imalat sanayi genelinde, 2022 yılında şimdiye kadar yapılan ve yılın son döneminde yapılması planlanan yatırımların 2021 yılına göre artacağı öngörülmektedir.

2022 yılında yapılması öngörülen yatırımların geçtiğimiz yıla göre değişimi işyerlerinin büyüklük grupları itibarıyla değerlendirildiğinde, üretimde çalışan sayısı 500 ve üzerinde olan işyerleri başta olmak üzere tüm büyüklük gruplarında artış öngörüldüğü gözlenmektedir (Grafik 1).

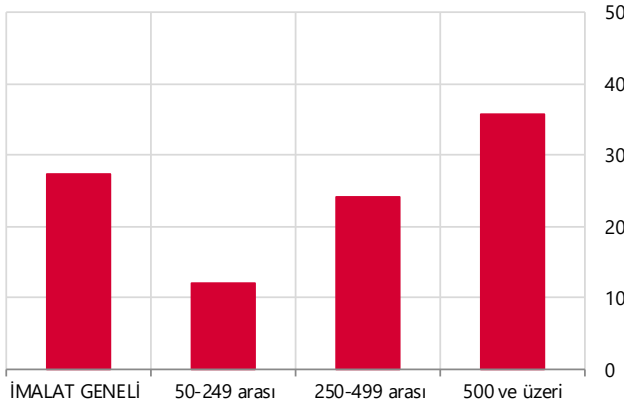
Grafik 1. 2022 yılındaki brüt yatırım harcamalarının 2021 yılına göre değişimi (Öngörülen, Denge^(*))



Üretimde çalışan sayısı	İMALAT GENELİ	34,7
50-249 arası	17,3	
250-499 arası	30,2	
500 ve üzeri	45,1	

İmalat sanayi genelinde, 2023 yılında yapılması öngörülen yatırımların 2022 yılına göre artacağı beklenmektedir (Grafik 2). Güz dönemlerinde derlenen bir sonraki yıl için brüt yatırım harcaması beklentilerinin gelişimi incelendiğinde ise, 2023 yılı beklentilerinin önceki dönemlerden daha düşük seviyede olduğu görülmektedir.**)

Grafik 2. 2023 yılındaki brüt yatırım harcamalarının 2022 yılına göre değişimi (Öngörülen, Denge^(*))



Üretimde çalışan sayısı	İMALAT GENELİ	27,4
50-249 arası	12,2	
250-499 arası	24,1	
500 ve üzeri	35,9	

(*) Denge: Anketin ilgili sorusuna toplam cevap verenler içerisinde pozitif (arttı, artacak) ve negatif (azaldı, azalacak) cevap verenlerin yüzdelerinin farkıdır.

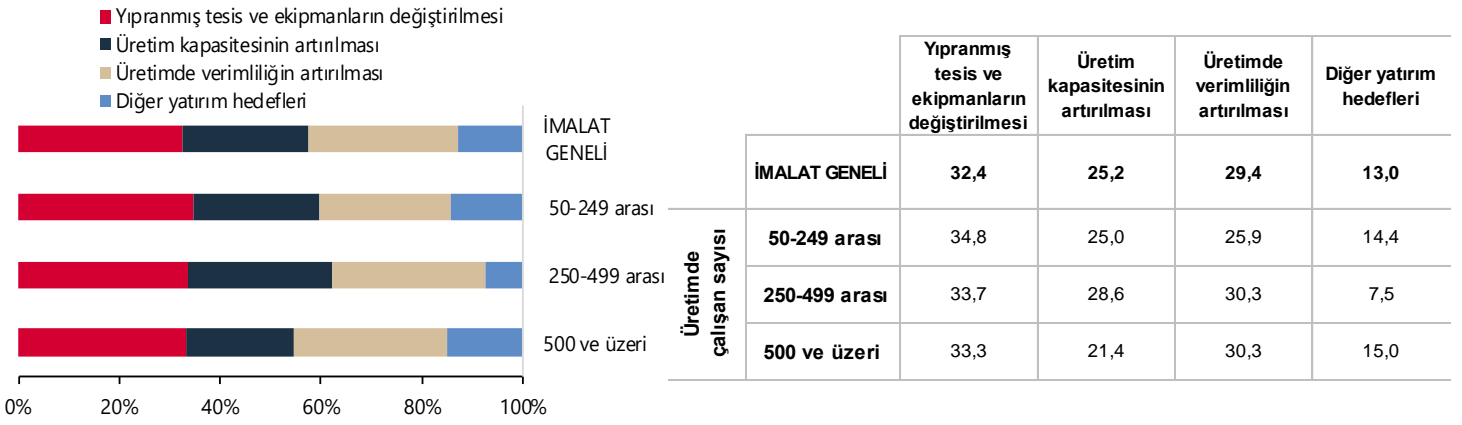
(**) Önceki dönem verileri için: [Veri \(Tablolar\)](#)

Yatırımın Yapısı

Yatırımlar amaçlarına göre değerlendirildiğinde, 2022 yılında imalat sanayi genelinde yatırımların daha çok yıpranmış tesis ve ekipmanların değiştirilmesine yönelik olduğu, onu sırasıyla üretimde verimliliğin artırılması, üretim kapasitesinin artırılması ve diğer yatırım hedeflerinin izlediği gözlenmektedir.

İşyerlerinin büyüklük gruplarına göre yapılan değerlendirmeye göre, 2022 yılındaki yatırımların tüm büyüklük gruplarında daha çok yıpranmış tesis ve ekipmanların değiştirilmesi amacına yönelik olduğu ve onu üretimde verimliliğin artırılması amacının izlediği görülmektedir (Grafik 3).

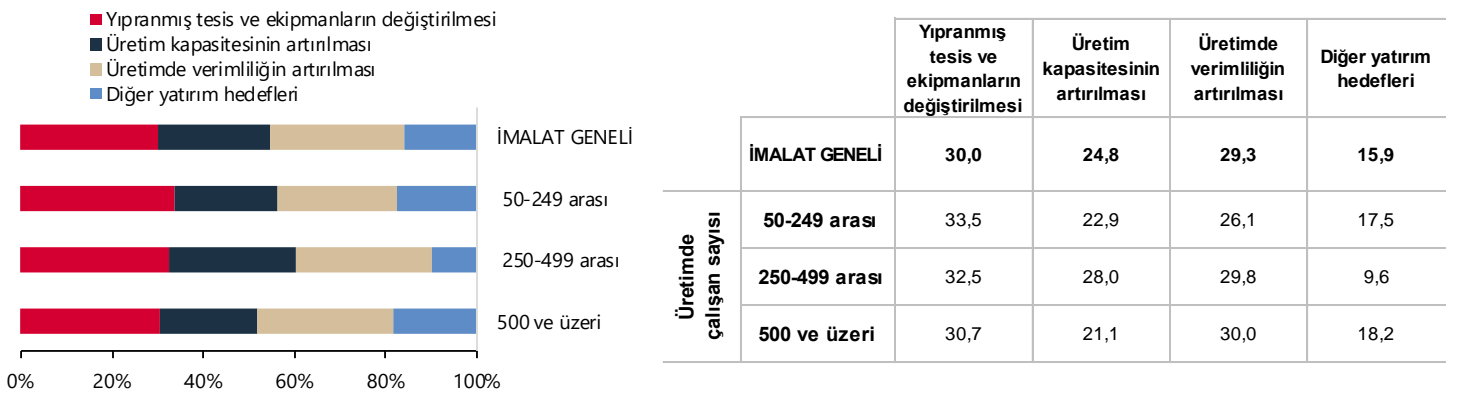
Grafik 3. 2022 yılında yapılmakta olan yatırımların amacı (%)



2023 yılında da imalat sanayi genelinde yatırımların daha çok yıpranmış tesis ve ekipmanların değiştirilmesine yönelik olacağı, onu sırasıyla üretimde verimliliğin artırılması, üretim kapasitesinin artırılması ve diğer yatırım hedeflerinin izleyeceği öngörülmektedir.

2023 yılındaki yatırımların tüm büyüklük gruplarında 2022 yılına benzer şekilde daha çok yıpranmış tesis ve ekipmanların değiştirilmesi amacına yönelik olacağı öngörülmektedir (Grafik 4). Yatırımların amacının uzun dönemli gelişimi incelendiğinde, çevre kirliliği kontrolü ve AR-GE gibi yatırım amaçlarını kapsayan "diğer yatırım hedeflerinin" payının her iki yılda da ortalamanın altında kaldığı görülmektedir.**)

Grafik 4. 2023 yılında yapılması öngörülen yatırımların amacı (%)

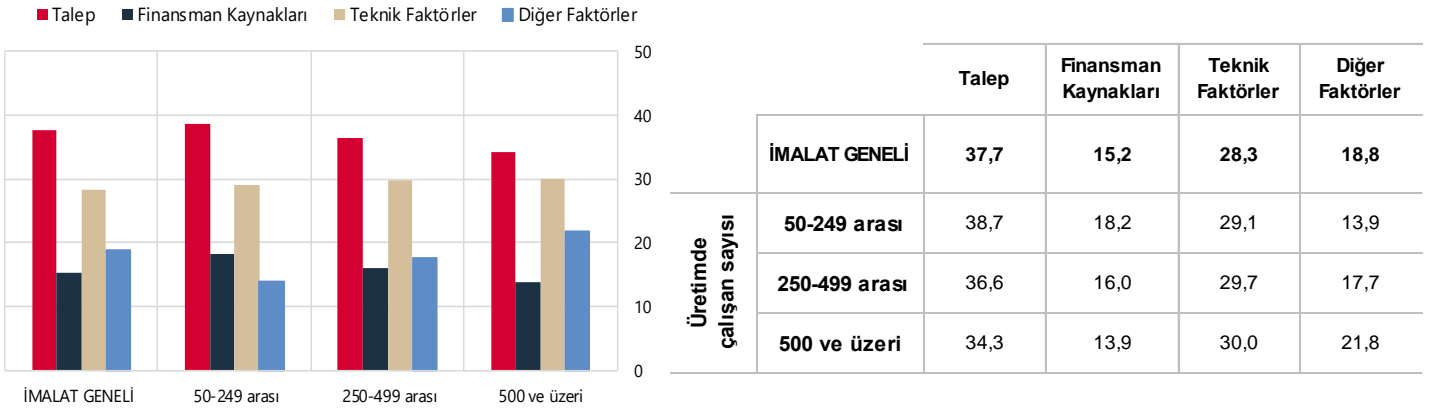


(**) Önceki dönem verileri için: [Veri \(Tablolar\)](#)

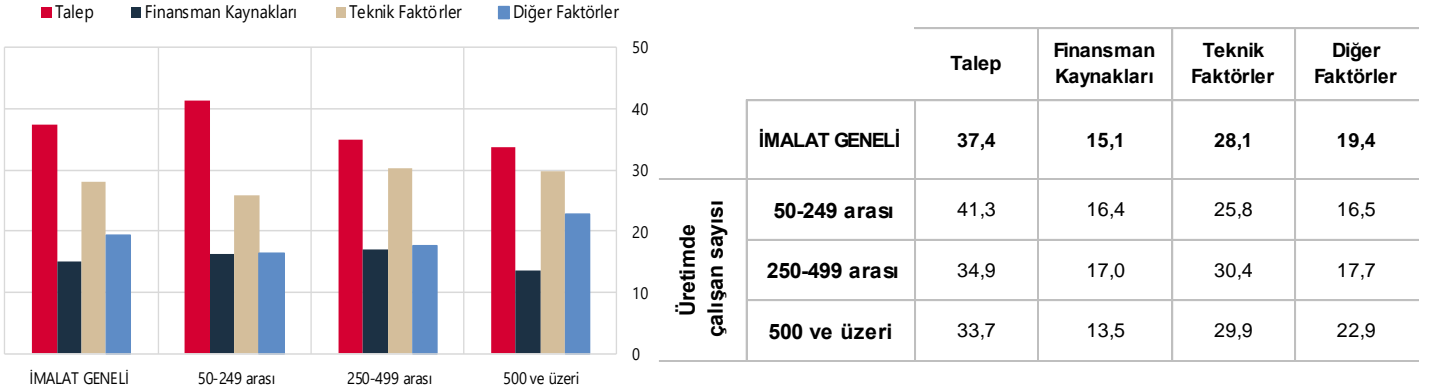
Yatırımı Artıran Faktörler

Yatırımları artıran unsurlar 2022 ve 2023 yılları için değerlendirildiğinde, imalat sanayi genelinde talep faktörünün yatırımları artırıcı yönde etkileyen en önemli unsur olduğu görülmektedir (Grafik 5 ve 6). Yatırımları artıran faktörlerin uzun dönem ortalamaları incelendiğinde ise her iki yıl için de talep ve finansman kaynakları faktörlerinin payının azaldığı, diğer faktörlerin payının ise belirgin şekilde arttığı gözlenmektedir.**)

Grafik 5. 2022 yılında yapılmakta olan yatırımları artıran faktörler (%)



Grafik 6. 2023 yılında yapılması öngörülen yatırımları artıracak faktörler (%)



(**) Önceki dönem verileri için: [Veri \(Tablolar\)](#)

- Yatırım Anketi, İktisadi Yönelim Anketi'ne (İYA) dahil olan işyerlerine gönderilmekte ve ağırlıklandırılmış toplu sonuçları Resmi İstatistik Programı (RİP) kapsamında yayımlanmaktadır.
- Yatırım Anketi, 2008 yılı güz döneminden itibaren "Avrupa Birliği Uyumlaştırılmış İşyeri ve Tüketici Anketleri Ortak Programı'na dahil olarak, Bankamız ve Avrupa Komisyonu'nun ortak finansman katkısı ile yürütülmektedir.
- İlgili verilere ve yöntemsel açıklama metnine, <http://www.tcmb.gov.tr> İnternet adresindeki "İstatistikler/Eğilim Anketleri/Yatırım Eğilimi İstatistikleri" başlığı altından ulaşılabilir.
- Anket sonuçları, katılımcıların değerlendirmeleri esas alınarak hesaplanmakta olup, Türkiye Cumhuriyet Merkez Bankası'nın görüş ve tahminlerini yansıtmamaktadır.

Görüş ve Önerileriniz için:

E-posta: iya@tcmb.gov.tr