

# YATIRIM EĞİLİMİ İSTATİSTİKLERİ

VERİ YÖNETİŞİMİ VE İSTATİSTİK GENEL MÜDÜRLÜĞÜ  
ANKETLER VE ENDEKSLER MÜDÜRLÜĞÜ

GÜZ 2024



# 2024 YILI GÜZ DÖNEMİ YATIRIM EĞİLİMİ İSTATİSTİKLERİ

İktisadi Yönelim Anketi kapsamında imalat sanayi firmalarına, bahar ve güz dönemi olmak üzere yılda iki defa yatırımlarının ne yönde değiştiği (arttı, aynı kaldı, azaldı) ve ne yönde değişeceği (artacak, aynı kalacak, azalacak) sorulmaktadır. Bahar döneminde bir önceki yıl gerçekleşen ve cari yıl için planlanan, güz döneminde ise cari yılda gerçekleşen/planlanan ve bir sonraki yıl için planlanan yatırımlar sorulmaktadır.

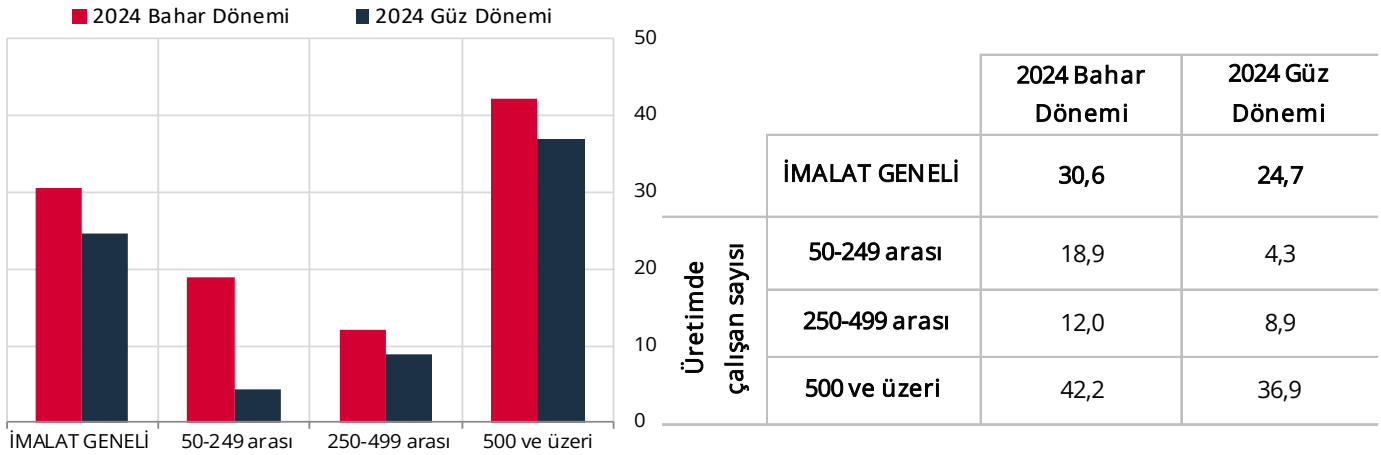
Anket sonuçları denge değeri üzerinden değerlendirilmekte olup, denge değeri anketin ilgili sorusuna toplam cevap verenler içerisinde pozitif (arttı, artacak) ve negatif (azaldı, azalacak) cevap verenlerin yüzdelerinin farkıdır.

## Yatırım Planları

2024 yılı Güz dönemi Yatırım Eğilimi İstatistikleri, imalat sanayinde faaliyet gösteren 1785 işyerinin İktisadi Yönelim Anketi kapsamında sorulan yatırım eğilimi sorularına verdikleri yanıtlar toplulaştırılarak değerlendirilmiştir.

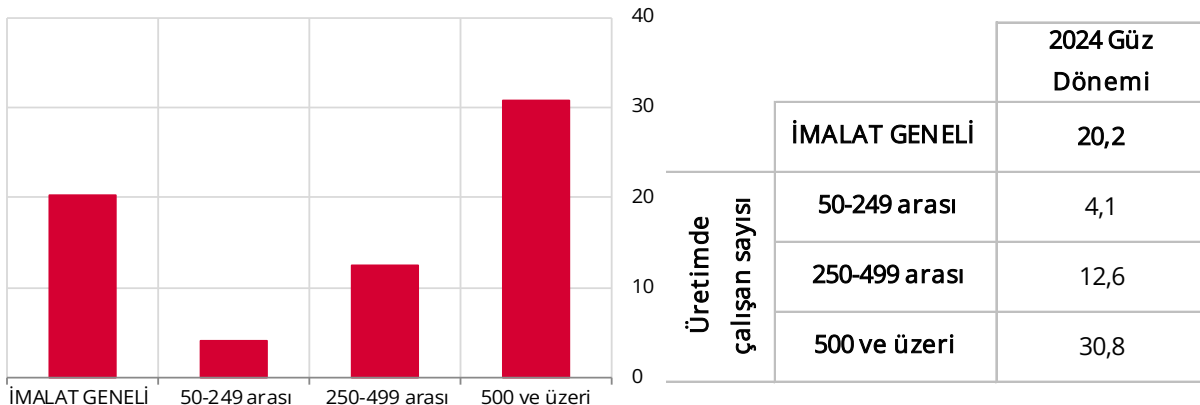
2024 yılı Güz dönemi anket sonuçlarına göre, 2024 yılında yapılan ve yılın son döneminde yapılması planlanan yatırımların bir önceki yıla göre artacağı yönündeki değerlendirmelerin zayıflayarak devam ettiği görülmektedir. İşyerleri büyüklük grupları itibarıyla değerlendirildiğinde de artışın bahar döneminde öngörülenden daha düşük gerçekleşmesi beklenmektedir (Grafik 1).

Grafik 1. 2024 yılındaki brüt yatırım harcamalarının 2023 yılına göre değişimi (Öngörülen, Denge)



İmalat sanayi genelinde, 2025 yılında yapılması öngörülen yatırımların 2024 yılına göre artacağı beklenmektedir. Tüm büyüklük gruplarında 2025 yılında yatırım harcamalarının artacağı beklenmekte olup, artış beklentilerinin üretimde çalışan sayısı 50 ile 249 arasında olan işyerlerinde daha düşük seviyede olduğu gözlenmektedir (Grafik 2).

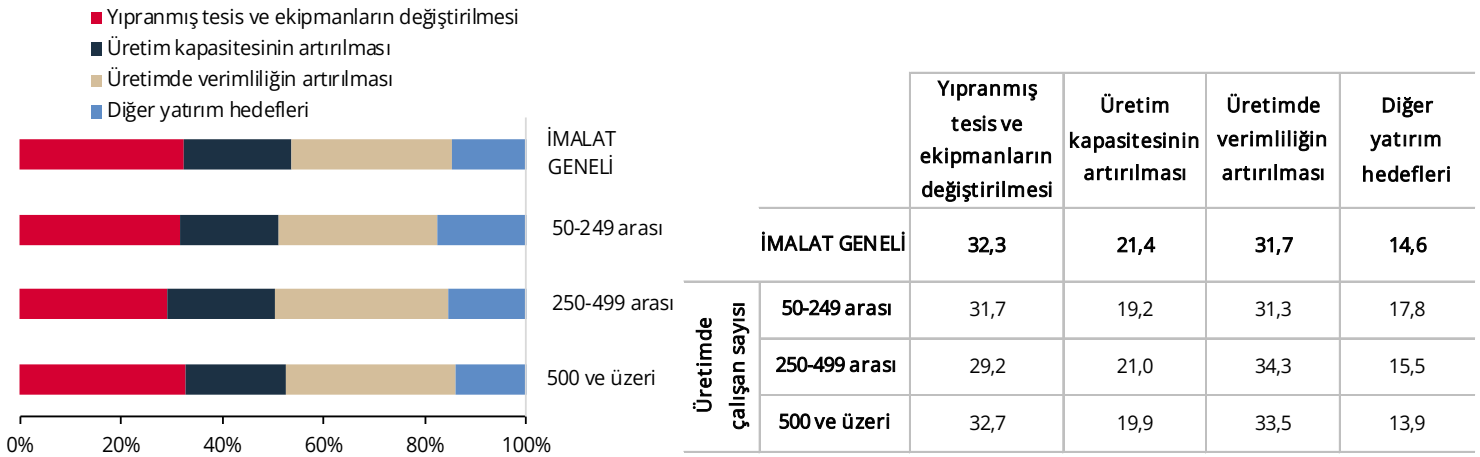
Grafik 2. 2025 yılındaki brüt yatırım harcamalarının 2024 yılına göre değişimi (Öngörülen, Denge)



## Yatırımın Yapısı

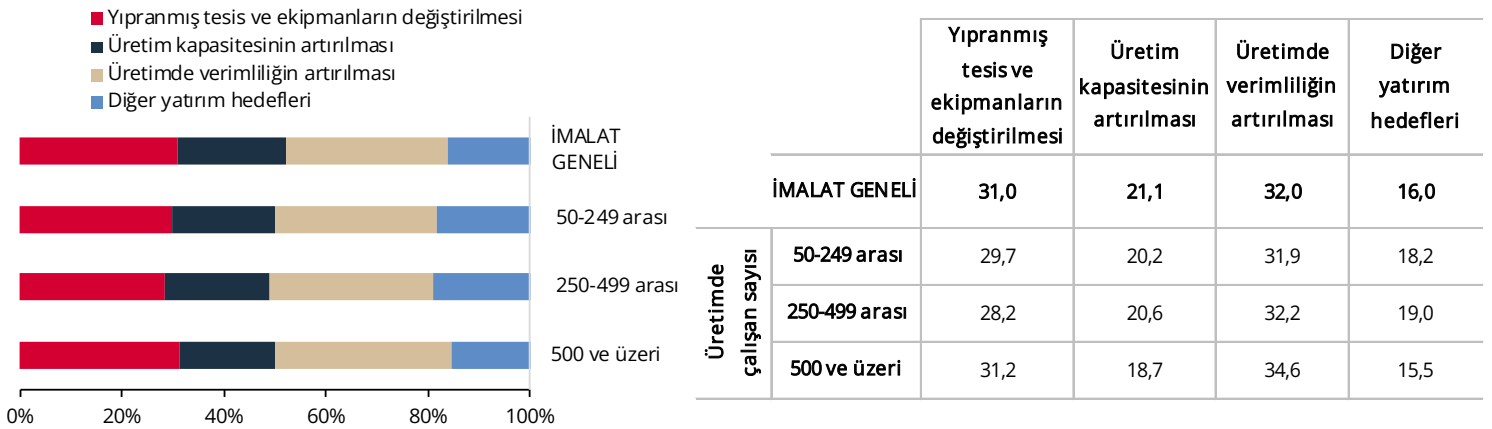
Yatırımlar amaçlarına göre değerlendirildiğinde, 2024 yılında imalat sanayi genelinde yatırımların daha çok, yıpranmış tesis ve ekipmanların değiştirilmesine yönelik olduğu, onu sırasıyla, üretimde verimliliğin artırılması, üretim kapasitesinin artırılması ve diğer yatırım hedeflerinin izlediği gözlenmektedir. İşyerlerinin büyüklük gruplarına göre yapılan değerlendirmeye göre, 2024 yılındaki yatırımların üretimde çalışan sayısı 50 ve 249 arası olan işyerleri için daha çok yıpranmış tesis ve ekipmanların değiştirilmesi, diğer büyüklük gruplarında ise daha çok üretimde verimliliğin artırılması amacına yönelik olduğu görülmektedir (Grafik 3).

Grafik 3. 2024 yılında yapılmakta olan yatırımların amacı (%)



2025 yılında ise imalat sanayi genelinde yatırımların daha çok üretimde verimliliğin artırılmasına yönelik olacağı, onu sırasıyla yıpranmış tesis ve ekipmanların değiştirilmesi, üretim kapasitesinin artırılması ve diğer yatırım hedeflerinin izleyeceği öngörülmektedir. 2025 yılındaki yatırımların tüm büyüklük gruplarında daha çok üretimde verimliliğin artırılması amacına yönelik olacağı öngörülmektedir (Grafik 4).

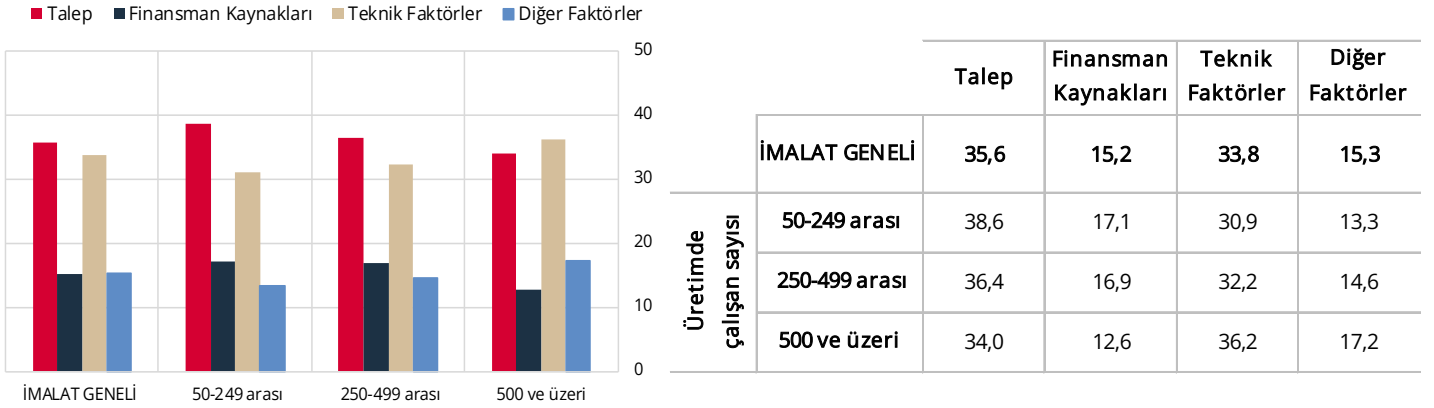
Grafik 4. 2025 yılında yapılması öngörülen yatırımların amacı (%)



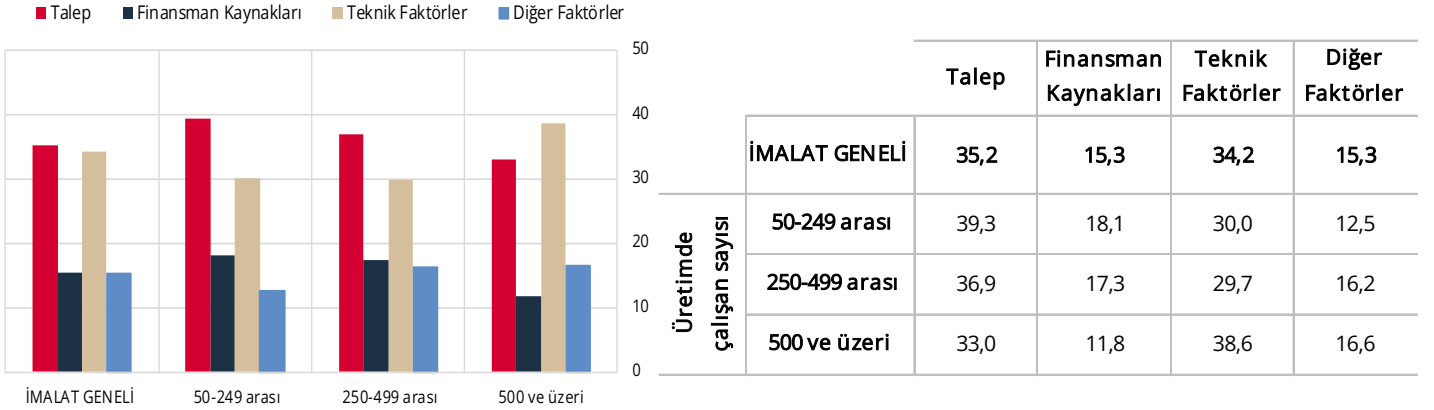
## Yatırımı Artıran Faktörler

Yatırımları artıran unsurlar 2024 ve 2025 yılları için değerlendirildiğinde, imalat sanayi genelinde talep faktörünün yatırımları artırıcı yönde etkileyen en önemli unsur olduğu görülmektedir (Grafik 5 ve 6). Yatırımları artıran faktörler önceki dönem verileri ile karşılaştırıldığında, teknik faktörlerin payının son dönemde belirgin bir şekilde arttığı gözlenmektedir. (\*)

Grafik 5. 2024 yılında yapılmakta olan yatırımları artıran faktörler (%)



Grafik 6. 2025 yılında yapılması öngörülen yatırımları artıracak faktörler (%)



(\*) Önceki dönem verileri için: [Veri \(Tablolar\)](#)

- Yatırım Eğilimi İstatistikleri, Resmi İstatistik Programı (RİP) kapsamında yayımlanmaktadır.
- Yatırım Eğilimi İstatistikleri, 2008 yılı güz döneminden itibaren "Avrupa Birliği Uyumlaştırılmış İşyeri ve Tüketici Anketleri Ortak Programı'na dahil olarak, Bankamız ve Avrupa Komisyonu'nun ortak finansman katkısı ile yürütülmektedir.
- İlgili verilere ve yönetsel açıklama metnine, <http://www.tcmb.gov.tr> internet adresindeki "İstatistikler/Eğilim Anketleri/Yatırım Eğilimi İstatistikleri" başlığı altında ulaşılabilir.
- Anket sonuçları, katılımcıların değerlendirmeleri esas alınarak hesaplanmakta olup, Türkiye Cumhuriyet Merkez Bankası'nın görüş ve tahminlerini yansıtmamaktadır.

**Görüş ve Önerileriniz için:**

**E-posta: [iya@tcmb.gov.tr](mailto:iya@tcmb.gov.tr)**