

# TÜRKİYE CUMHURİYET MERKEZ BANKASI

---

## ÖDEMELER DENGESİ RAPORU

---

( Not: Ödemeler Dengesi Raporu bu ve bundan önceki sayılarda aylık olarak yayımlanmakta iken, 2005 yılı ödemeler dengesi istatistikleri ile beraber üçer aylık dönemler için yayımlanacaktır.)



---

**Aralık 2004**

## ÖZET

| ÖDEMELER DENGESİ (milyon ABD doları)     |        |        |           |             |        |           |
|--|--------|--------|-----------|-------------|--------|-----------|
|  | Aralık |        |           | Ocak-Aralık |        |           |
|  | 2003   | 2004   | % Değişim | 2003        | 2004   | % Değişim |
| Cari İşlemler Dengesi                    | -2939  | -3011  | ..        | -8037       | -15573 | ..        |
| Dış Ticaret Dengesi                      | -3639  | -3978  | 9,3       | -22087      | -34387 | 55,7      |
| İhracat                                  | 4595   | 6239   | 35,8      | 47253       | 62774  | 32,8      |
| İthalat                                  | -8234  | -10217 | 24,1      | -69340      | -97161 | 40,1      |
| Karşılama oranı                          | %55,8  | %61,1  | ..        | %68,1       | %64,6  | ..        |
| Sermaye ve Finans Hesapları              | 1007   | 2550   | ..        | 2997        | 12506  | ..        |
| Finans Hesabı (Resmi Rezervler hariç)    | 2424   | 2715   | ..        | 7044        | 13330  | ..        |
| Resmi Rezervlerdeki Değişim <sup>i</sup> | -1417  | -165   | ..        | -4047       | -824   | ..        |

Kaynak: TCMB.

i (-) işareti resmi rezervlerde artış anlamına gelmektedir.

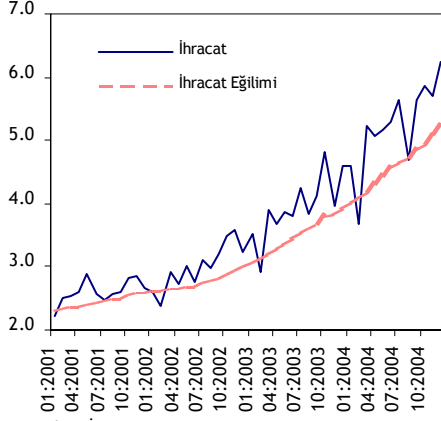
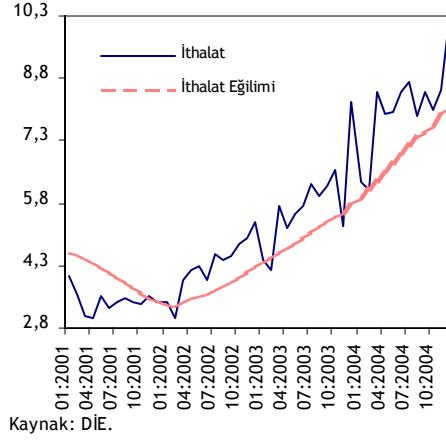
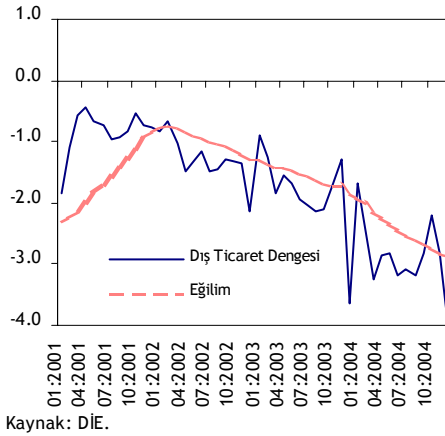
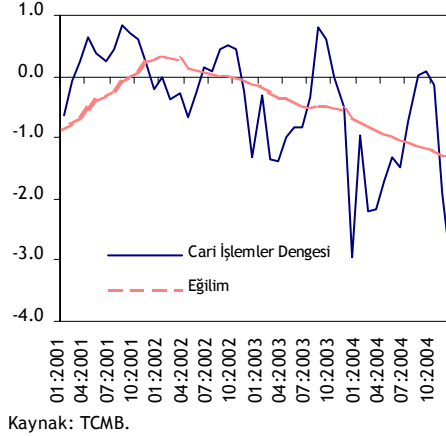
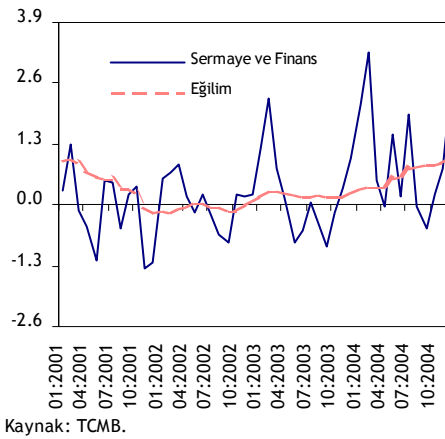
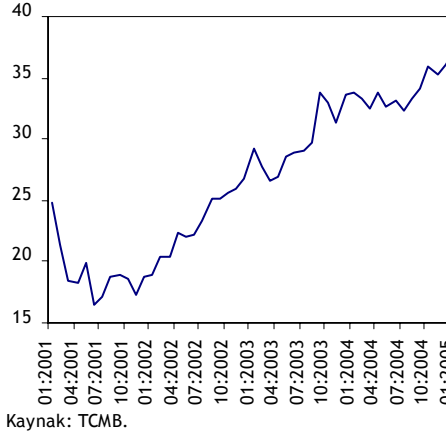
**2004 yılı Aralık ayında;**

İhracat bir önceki yılın aynı ayına göre yüzde 35,8 oranında artarak 4,6 milyar ABD dolarından 6,2 milyar ABD dolarına yükselmiştir. Aynı dönemde ithalat da yüzde 24,1 oranında artarak 8,2 milyar ABD dolarından 10,2 milyar ABD dolarına çıkmıştır. Böylece, dış ticaret açığı 4 milyar ABD doları olmuş, ihracatın ithalatı karşılama oranı yüzde 61,1 olarak gerçekleşmiştir. Cari işlemler hesabı 3 milyar ABD doları açık verirken, resmi rezervler hariç finans hesabı ise 2,7 milyar ABD doları fazla vermiştir.

**2004 yılında;**

İhracat bir önceki yılın aynı dönemine göre yüzde 32,8 oranında artarak 47,3 milyar ABD dolarından 62,8 milyar ABD dolarına yükselmiştir. Aynı dönemde ithalat da yüzde 40,1 oranında artarak 69,3 milyar ABD dolarından 97,2 milyar ABD dolarına çıkmıştır. Böylece, dış ticaret açığı 34,4 milyar ABD doları olmuş, ihracatın ithalatı karşılama oranı önceki yıla göre gerileyerek yüzde 64,6 olmuştur. Cari işlemler hesabı 15,6 milyar ABD doları açık verirken, resmi rezervler hariç finans hesabı 13,3 milyar ABD doları fazla vermiştir.

## ÖZET

İHRACAT  
(milyar ABD doları)İTHALAT  
(milyar ABD doları)DIŞ TİCARET DENGESİ  
(milyar ABD doları)CARI İŞLEMLER DENGESİ  
(milyar ABD doları)SERMAYE ve FİNANS HESAPLARI  
(milyar ABD doları)TCMB ULUSLARARASI REZERVLERİ  
(milyar ABD doları)

Eğilimler 12 aylık hareketli ortalama ile hesaplanmıştır.

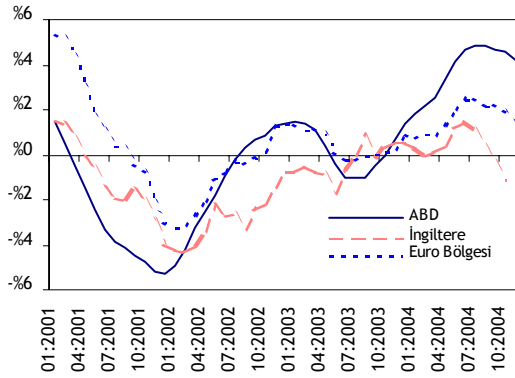
## I. DIŞ TİCARETİ ETKİLEYEN FAKTÖRLER

### Dış Talep Gelişmeleri

1. Dünya ekonomisinde 2004 yılı başlarında görülen yüksek büyüme oranları yerini daha ılımlı seviyelere bırakmıştır. 2004 yılında finansman koşullarının elverişli olması büyümeyi olumlu etkileyen faktörlerin başında gelmektedir. Yılın üçüncü çeyreğinde artan ham petrol fiyatlarının Kasım ve Aralık aylarında yeniden gerilemesi son çeyrekte dünya ekonomisindeki büyümenin sürmesini sağlamıştır. Enerji fiyatlarındaki artışa rağmen, 2004 yılı genelinde tüketici fiyatları birçok bölgede düşüş eğilimi göstermiştir.

#### SANAYİ ÜRETİMİ

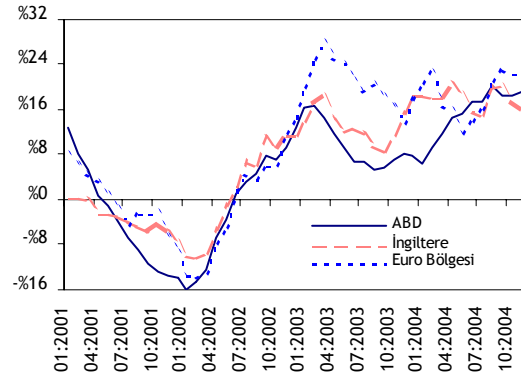
(mevsimsellikten arındırılmış, üç aylık hareketli ortalama, yıllık yüzde değişim)



Kaynak: IMF, ECB.

#### İTHALAT (ABD doları,

üç aylık hareketli ortalama, yıllık yüzde değişim)



Kaynak: IMF, ECB.

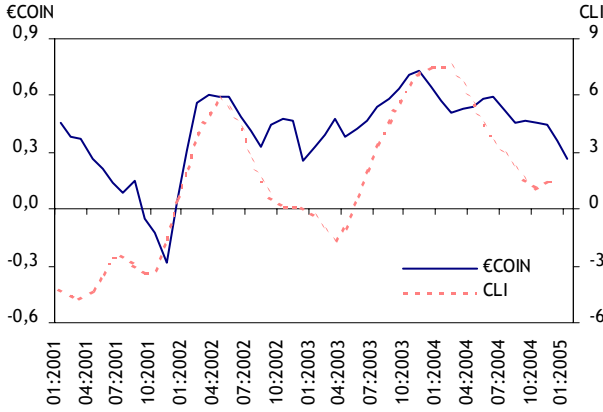
2. ABD ekonomisinin büyüme hızı yıl sonunda görece olarak yavaşlamıştır. Üçüncü çeyrekte GSYİH yılın bir önceki çeyreğine göre yıllıklandırılmış bazda yüzde 4 oranında büyümüş ancak son çeyrekte büyüme yüzde 3,8 oranına gerilemiştir. Son çeyrek büyümesinde özel tüketim harcamaları, yazılım donanım sektörü, genel hükümet harcamaları ve sabit sermaye yatırımları etkili olmuştur. Enerji fiyatlarında yıl sonunda gözlenen düşüşün etkisiyle Aralık ayında yıllık enflasyon yüzde 3,3 oranında gerçekleşmiştir. ABD Merkez Bankası FED, 2 Şubat 2005 tarihinde sürdürülebilir büyüme ve fiyat istikrarına yönelik olarak faiz oranlarını 0,25 puan artırarak yüzde 2,5'e yükseltmiştir.

3. Japonya ekonomisindeki büyüme yıl sonuna doğru yavaşlamıştır. İmalat sanayiinde, özellikle bilişim teknolojileri sektöründe yapılan stok ayarlamaları yılın ikinci ve üçüncü çeyreğinde yavaşlamanın en önemli etkeni olmuştur. Bu gelişmelere bağlı olarak Aralık ayında imalat sanayi üretimi yüzde 1,2 oranında gerilemiştir. Yıllık tüketici fiyatları enflasyonu Aralık ayında yüzde 0,2 olmuştur.

4. İngiltere'de büyüme yılın son çeyreğinde yeniden hızlanmıştır. Üçüncü çeyrekte yüzde 0,5 olan GSYİH büyümesinin son çeyrekte yüzde 0,7 olduğu tahmin edilmektedir. Sanayi üretimindeki gerilemeye karşın hizmetler sektörü bu artışın belirleyicisi olmuştur. Aralık ayında yüzde 1,6 olarak gerçekleşen yıllık tüketici fiyatları enflasyonu, yüzde 2 olan hedefin altında seyretmektedir.

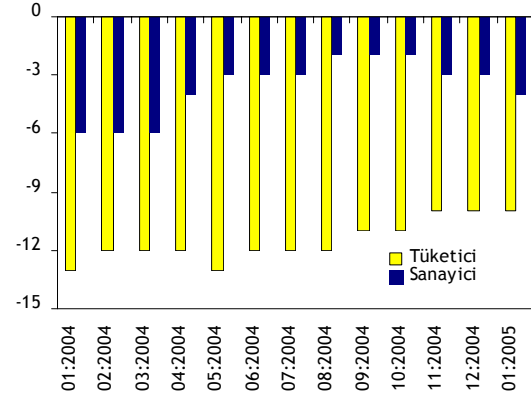
5. Euro bölgesinde üçüncü çeyrekte başlayan GSYİH büyümesinin yavaşlaması son çeyrekte de devam etmiştir. İlk tahminlere göre son çeyrek GSYİH'sinin geçen yılın aynı dönemine göre yüzde 1,6 oranında arttığı öngörülmektedir. Nitekim, Euro bölgesi için üçer aylık GSYİH büyümesine ilişkin tahminleri gösteren eş-anlı gösterge (EuroCOIN) Ocak 2005 verileri, Temmuz ayından itibaren euro bölgesi büyümesinin düşme eğilimini sürdürdüğünü göstermektedir. Söz konusu yavaşlama ihracat performansındaki düşüş ve özel tüketim harcamalarındaki gerilemeden kaynaklanmıştır. Gıda fiyatlarında gözlenen artışın etkisiyle, euro bölgesi tüketici fiyatları Aralık ayında yıllık bazda yüzde 2,4 oranında yükselmiştir.

ÖNCÜ GÖSTERGELER: €COIN (3-aylık % değişim),  
OECD CLI (yıllıklandırılmış 6-aylık % değişim)



Kaynak: CEPR, OECD.

TÜKETİCİ ve SANAYİ GÜVEN ENDEKSLERİ: AB  
(mevsimsellikten arındırılmış)



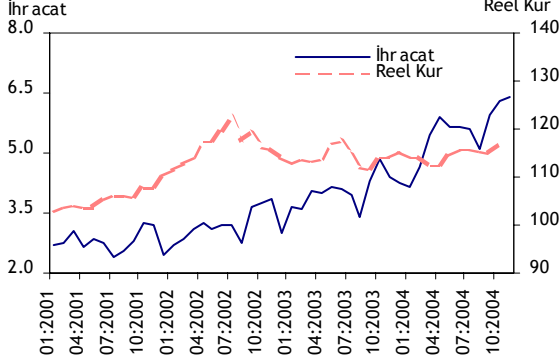
Kaynak: Eurostat.

6. OECD'nin açıkladığı ve yıl başından bu yana gerileyen bileşik öncü göstergeler endeksi (CLI), Aralık ayında düşük oranda artış göstermiştir. Endeksin altı aylık büyüme oranındaki artış ABD ve Almanya ekonomisindeki büyüme performansından kaynaklanmıştır. Ancak, söz konusu gösterge diğer bölge ekonomilerinin yavaşlamakta olduğuna işaret etmektedir.

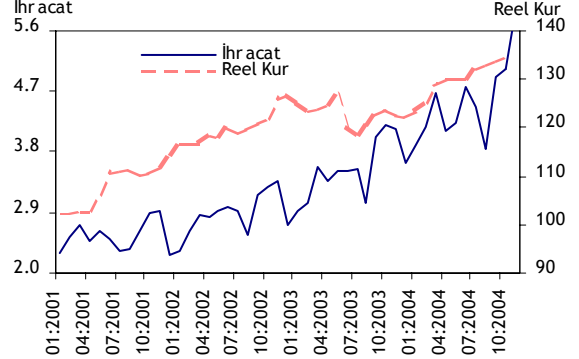
7. AB'ye yeni üye ülkelerde GSYİH büyümesi, yavaşlamakla birlikte yüksek oranlarda sürmektedir. 2004 yılının ilk aylarında hızlanan tüketici fiyatları enflasyonu ise, gıda ve enerji fiyatlarındaki gelişmelere bağlı olarak izleyen dönemde gerileme eğilimine girmiştir.

YENİ AB ÜYESİ ÜLKELERDE İHRACAT ve REEL KUR (1995=100)<sup>i</sup>

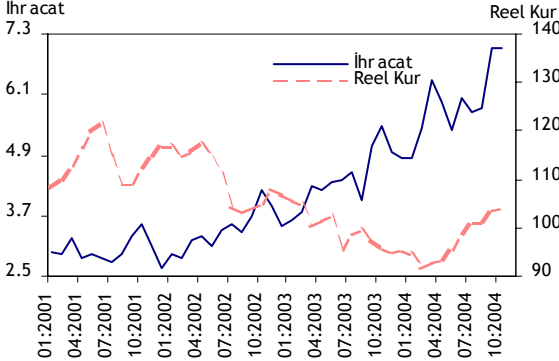
ÇEK CUMHURİYETİ



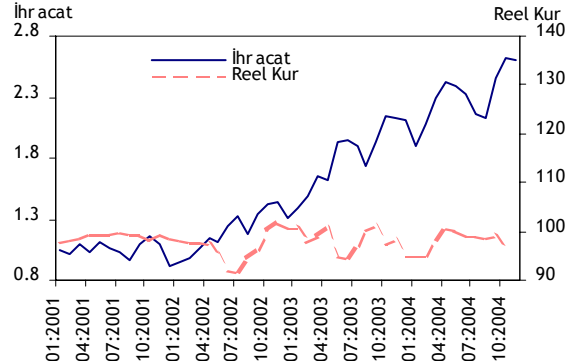
MACARİSTAN



POLONYA



SLOVAK CUMHURİYETİ



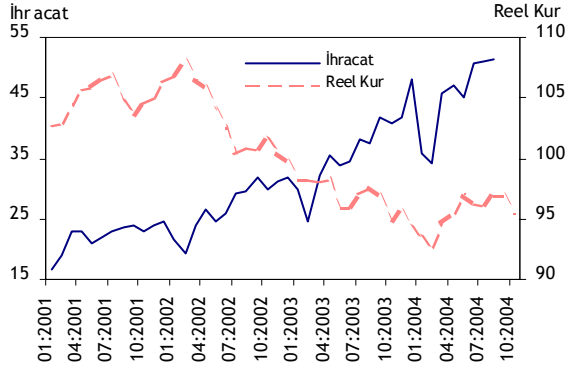
<sup>i</sup> Reel kur endeksindeki artış para biriminin güçlenmesini göstermektedir.

8. Gelişmekte olan Asya ekonomilerinde ise büyüme yıl sonunda yeniden hızlanarak devam etmiştir. Çin'in öncü olduğu bölge ekonomisindeki yükseliş, ihracattaki güçlü performans ve özel tüketim harcamalarındaki artıştan kaynaklanmıştır. Ayrıca, gıda ve

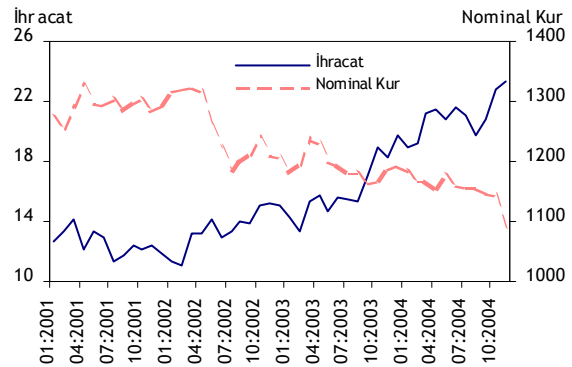
enerji fiyatlarındaki olumlu gelişmelere bağlı olarak enflasyonist baskılar azalmış ve yıllık tüketici fiyatları enflasyonu Aralık ayında yüzde 2,4 oranında gerçekleştirmiştir.

#### RAKİP ÜLKELERDE İHRACAT (milyar ABD doları) ve REEL KUR (1995=100)<sup>i</sup>

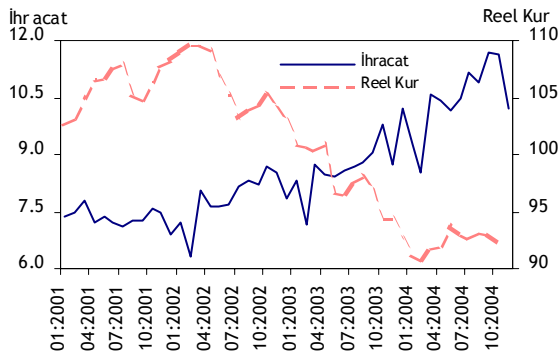
##### ÇİN



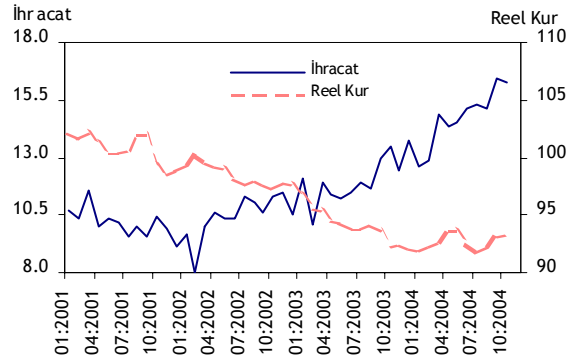
##### GÜNEY KORE<sup>ii</sup>



##### MALEZYA



##### SİNGAPUR



<sup>i</sup> Reel kur endeksindeki artış para biriminin güçlenmesini göstermektedir.

<sup>ii</sup> Güney Kore için reel kur bulunamadığından nominal döviz kuru kullanılmıştır.

Kaynak: IMF.

#### Yurt İçi Talep ve Üretim Gelişmeleri

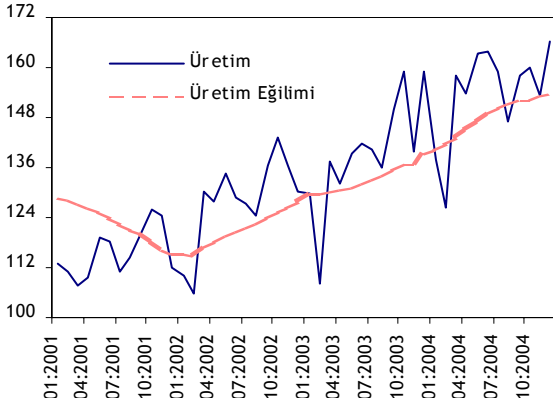
9. Türkiye ekonomisi, 2004 yılının üçüncü çeyreğinde, yılın ilk yarısına kıyasla yavaşlayarak da olsa, büyümeye devam etmiştir. DİE tarafından açıklanan verilere göre, 2004 yılının üçüncü çeyreğinde GSYİH ve GSMH geçen yılın aynı dönemine göre, sırasıyla, yüzde 4,5 ve yüzde 4,7 oranlarında artış göstererek beklentilerin altında gerçekleşmiştir. 2004 yılının ilk dokuz aylık döneminde ise GSYİH ve GSMH, geçen yılın aynı dönemine göre sırasıyla yüzde 8,7 ve yüzde 9,7 oranlarında büyümüştür. Büyümenin üçüncü çeyrekte beklentilerin altında gerçekleşmesinde, iç talepte gözlenen görece yavaşlamanın yanı sıra, geçen yılın aynı dönemindeki yüksek üretim düzeyinin yarattığı baz etkisi de etkili olmuştur. Üretim yönünden, tarım sektörü katma değerinin geçen yılın aynı dönemine göre beklentilerin aksine gerilemesi de büyümeyi olumsuz etkilemiştir.

10. 2004 yılının üçüncü çeyreğinde ekonominin büyümesi üretim yönünden incelendiğinde, tarım ve inşaat sektörü katma değerleri geçen yılın aynı dönemine kıyasla gerilerken, sanayi ve hizmetler sektörlerindeki artışların GSYİH büyümesinde belirleyici olduğu gözlenmiştir. Ekonominin büyümesi talep bileşenleri açısından incelendiğinde ise, 2004 yılının üçüncü çeyreğinde GSYİH büyümesine en yüksek katkıyı özel harcamaların yaptığı görülmektedir. Yılın ilk yarısı ile karşılaştırıldığında, özel harcamaların büyümeye katkısı ekonomideki yavaşlamaya paralel olarak azalırken, kompozisyonunda bir değişiklik gözlenmemiştir. Bu çerçevede, dayanıklı, yarı-dayanıklı ve dayanıksız tüketim malları ile makine-teçhizat yatırımları büyümeyi sürükleyen harcama grupları olmuştur. Öte yandan, bu dönemde kamu harcamaları ve net ihracat bileşenlerinin büyümeye katkıları negatif olmuştur. Dikkat çeken diğer bir nokta ise stok değişiminin büyümeye olan katkısının 2001 yılı sonundan bu yana ilk kez negatif olmasıdır.

11. DİE Aylık Sanayi Üretim Endeksi sonuçlarına göre toplam sanayi ve imalat sanayi üretimleri, 2004 yılının Aralık ayında geçen yılın aynı ayına göre sırasıyla yüzde 4,7 ve yüzde 4,6 oranlarında artış göstermiştir. Buna göre, yılın son çeyreğinde sanayi üretimi

büyüme hızı önceki dönemlere göre düşüş göstermiştir. Söz konusu düşüş, iç talepte gözlenen görece yavaşlama ve geçen yılın aynı döneminde gözlenen yüksek üretimin yarattığı baz etkisinden kaynaklanmaktadır. Kuvvetli baz etkisine rağmen sanayi üretiminin mevsimsellikten arındırılmış verilere göre de artışına devam etmesi üretim canlılığının sürdürüğüne işaret etmektedir.

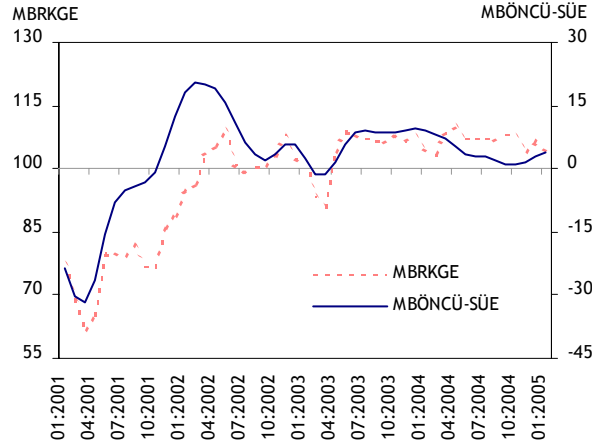
### İMALAT SANAYİİ ÜRETİMİ (1994=100)



Üretim eğilimi 12 aylık hareketli ortalama ile hesaplanmıştır.

Kaynak: DİE.

### TÜRKİYE İÇİN ÖNCÜ GÖSTERGELER: MBRKGE, MBÖNCÜ-SÜE (6-aylık % değişim)

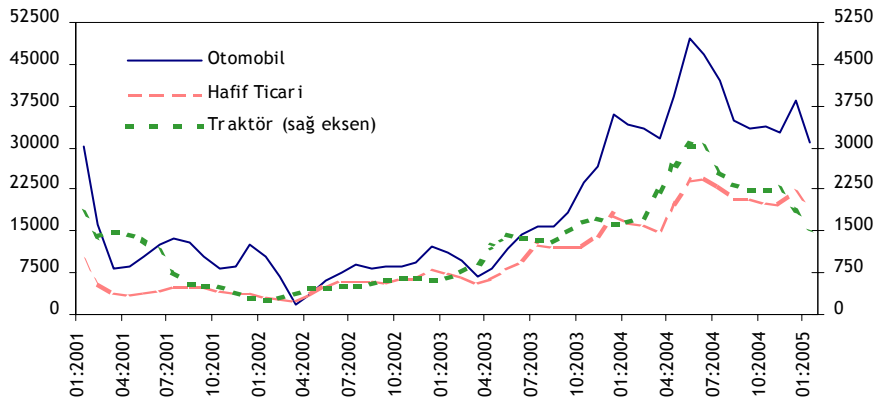


Kaynak: TCMB.

12. DİE tarafından açıklanan verilere göre toplam imalat sanayi sektöründe kapasite kullanım oranı 2005 yılının Ocak ayında yüzde 76,3 olarak gerçekleşmiştir. Toplam imalat sanayii kapasite kullanım oranı, Ocak ayında bir önceki aya göre 7,7 puan, geçen yılın aynı ayına göre ise 0,9 puan düşüş göstermiştir. Kamu sektörü kapasite kullanım oranı, Ocak ayında geçen yılın aynı ayına göre 5,1 puan azalarak yüzde 78,4 olarak gerçekleşmiştir. Özel sektör kapasite kullanım oranı ise söz konusu ayda yüzde 75,4 düzeyinde gerçekleşmiş ve geçen yılın aynı ayına göre 0,6 puan düşüş göstermiştir.

13. Türkiye Cumhuriyet Merkez Bankası (TCMB) tarafından oluşturulan bileşik öncü göstergeler endeksi (MBÖNCÜ-SÜE) 2005 yılı Ocak ayında bir önceki aya göre artmıştır. Endeksin 2004 yılı ikinci yarısında düşük seyreden altı aylık yüzde değişim oranı yeniden yükselişe geçmiştir. Diğer taraftan, Reel Kesim Güven Endeksi (MBRKGE) Ocak ayında bir önceki aya göre 1,8 puan gerileyerek 104,5 değerini almıştır. Endeksin 100'ün üzerinde gerçekleşen değeri, reel kesimin ekonomik faaliyetlere ilişkin güveninin sürdürüğüne işaret etmektedir.

### TAŞIT ARAÇLARI SATIŞI (3-aylık hareketli ortalama, adet)

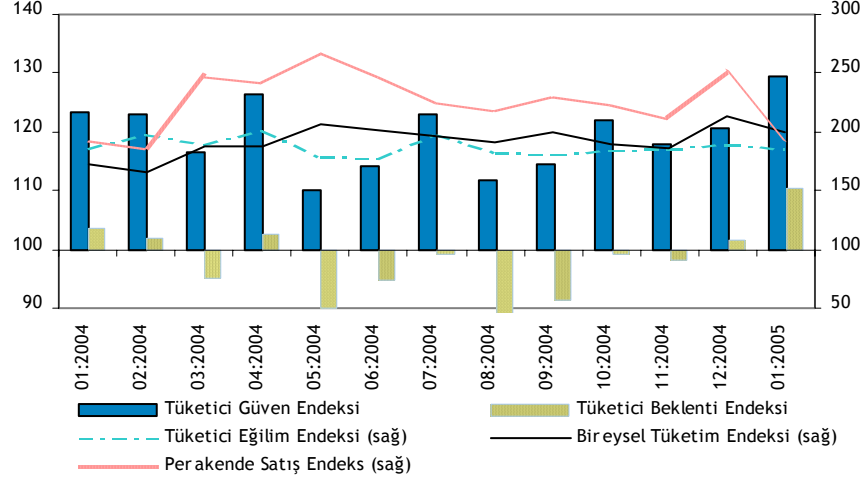


Kaynak: Otomotiv Sanayii Derneği.

14. Otomobil satışlarının büyüme hızı 2004 yılı ikinci yarısında yavaşlamış ve yılın son çeyreğinde 2003 yılının aynı dönemine göre yüzde 6,7 oranında artmıştır. Son çeyrek

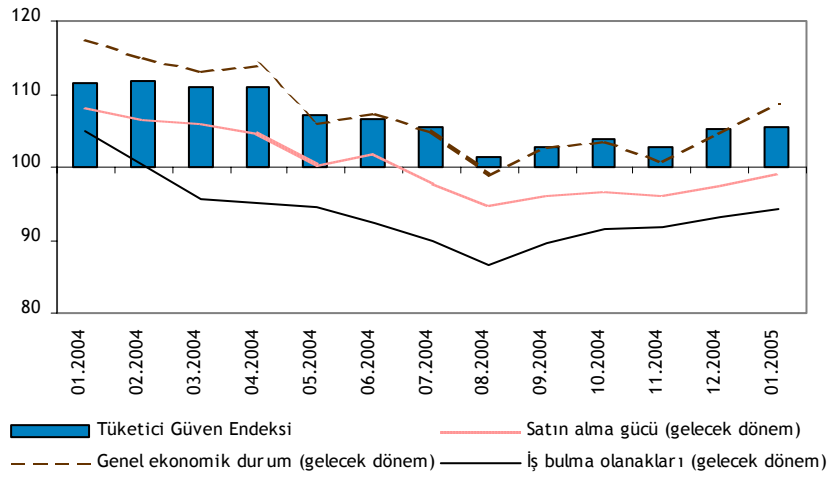
rakamlarındaki yavaşlama ertelenmiş talebin karşılanmış olması, yeni vergi düzenlemeleri ve geçen yılın aynı dönemindeki yüksek otomobil satışlarının yarattığı baz etkisinden kaynaklanmıştır. Nitekim, 2005 yılı Ocak ayında hem otomobil, hem de imalat sanayi sektörlerindeki faaliyet hacmi ile yakın bir ilişkisi olan hafif ticari araç satışları gerileme göstermiştir.

CNBC-e ENDEKSLERİ (Ocak 2002=100)



Kaynak: NTVMSNBC.

TÜKETİCİ EĞİLİM ANKETİ



Kaynak: TCMB, DİE.

15. CNBC-e tarafından hazırlanan tüketici güven ve beklenti endekslerinde Aralık ayında gözlenen artış 2005 yılı Ocak ayında da devam etmiş ve her iki endeks de bir önceki aya göre yüzde 8 oranında artmıştır.

16. TCMB ve DİE tarafından hazırlanan Tüketici Eğilim Anketi Ocak ayı sonuçlarına göre, tüketici güven endeksinde yıl sonuna göre artış yaşanmıştır. Endeksin 100'ün üzerinde olan değeri tüketici güveninin iyimser olduğunu göstermektedir.

### Fiyatlar

17. 2004 yılında 1 ABD doları ve 0,77 eurodan oluşan nominal döviz sepeti karşısında değer kazanma eğiliminde olan Türk lirası, 2005 yılı Ocak ayında da bu eğilimine devam etmiş ve aylık bazda yüzde 3,9 oranında değer kazanmıştır. Diğer taraftan, reel kur endekslerine göre 2004 yılının son çeyreğinde sınırlı oranda değer kazanan Türk lirası 2005 yılı Ocak ayında TÜFE ve TEFEBI bazlı reel kur endekslerine göre sırasıyla yüzde 4,8 ve 3,7 oranlarında değer kazanmıştır.



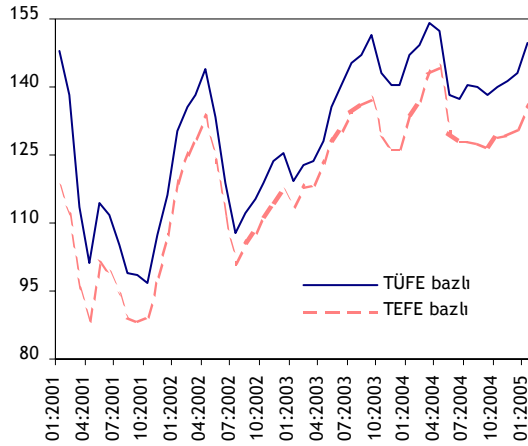
REEL EFEKTİF DÖVİZ KURU (aylık yüzde değişim)<sup>i</sup>

|                          | 2004 |      |      |      |      |      |      |      |      |      |      |     | 2005 |
|--------------------------|------|------|------|------|------|------|------|------|------|------|------|-----|------|
|                          | Oca  | Şub  | Mar  | Nis  | May  | Haz  | Tem  | Ağu  | Eyl  | Eki  | Kas  | Ara | Oca  |
| Türkiye                  |      |      |      |      |      |      |      |      |      |      |      |     |      |
| TÜFE bazlı               | 4,6  | 1,4  | 3,4  | -1,1 | -9,4 | -0,5 | 2,2  | -0,3 | -1,4 | 1,3  | 1,0  | 1,1 | 4,8  |
| TEFE bazlı               | 6,1  | 2,3  | 4,5  | 0,6  | -9,9 | -1,5 | 0,0  | -0,3 | -0,6 | 1,8  | 0,1  | 0,9 | 3,7  |
| Çek Cumhuriyeti          | -1,2 | 0,0  | -1,6 | 0,2  | 1,7  | 1,1  | 0,1  | -0,3 | -0,4 | 1,4  |      |     |      |
| Slovakya                 | 0,3  | -0,1 | 3,4  | 2,3  | -0,4 | -1,1 | -0,1 | -0,2 | 0,4  | -2,3 |      |     |      |
| Macaristan               | 0,9  | 1,6  | 2,9  | 1,0  | 0,0  | -0,1 | 1,7  | 0,4  | 0,6  | 0,7  |      |     |      |
| Polonya                  | -1,2 | -2,9 | 1,5  | 0,5  | 2,1  | 3,5  | 2,4  | 0,0  | 2,5  | 0,6  |      |     |      |
| Güney Kore <sup>ii</sup> | -0,8 | -1,4 | -0,1 | -1,1 | 2,1  | -1,5 | 0,0  | 0,0  | -0,9 | -0,5 | -4,9 |     |      |
| Malezya                  | -1,6 | -0,5 | 1,1  | 0,2  | 1,8  | -0,8 | -0,3 | 0,6  | -0,2 | -0,7 |      |     |      |
| Singapur                 | -0,1 | 0,5  | 0,3  | 1,1  | -0,1 | -1,3 | -0,8 | 0,6  | 0,9  | 0,3  |      |     |      |
| Çin                      | -0,9 | -0,9 | 2,2  | 0,8  | 1,7  | -0,8 | -0,1 | 0,9  | -0,1 | -1,4 |      |     |      |

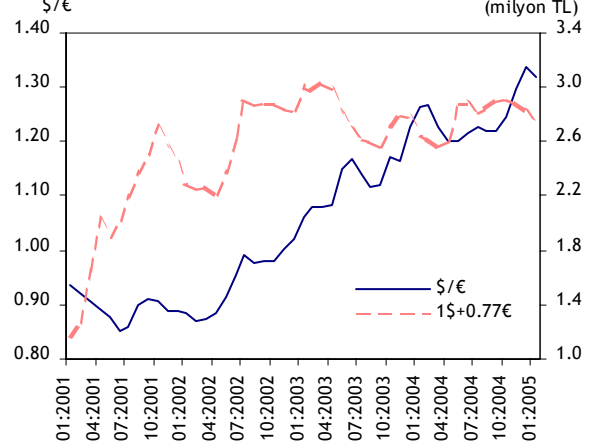
Kaynak: TCMB, IMF.

<sup>i</sup> Reel kur endeksindeki artış söz konusu para biriminin güçlenmesini göstermektedir.<sup>ii</sup> Güney Kore için reel kur bulunamadığından nominal efektif döviz kuru kullanılmıştır.

18. Euro, ABD doları karşısında 2004 yılında ortalama yüzde 9,9 oranında değer kazanmıştır. Böylece 2003 yılında 1,1313 olan ortalama dolar/euro paritesi 2004 yılında 1,2434'e yükselmiştir. Ancak, 2005 yılı Ocak ayında dolar/euro paritesinde 2004 yılı sonuna göre sınırlı da olsa bir düşme gözlenmiştir.

REEL EFEKTİF DÖVİZ KURU  
(1995=100)<sup>i</sup><sup>i</sup> Reel kur endeksindeki artış Türk lirasının güçlenmesini göstermektedir.

Kaynak: TCMB.

USD/EUR PARİTESİ ve  
NOMİNAL DÖVİZ KUR SEPETİ

19. 2004 yılı genelinde düşüş yönlü bir eğilim izleyen dış ticaret hadleri yılın son iki ayında yükseliş göstermiştir. Ancak, Kasım ve Aralık ayı itibarıyla dış ticaret hadleri endeksi, yılın en yüksek düzeyine ulaştığı Şubat ayına göre sırasıyla yüzde 3,2 ve 2,4 oranında gerilemiştir.

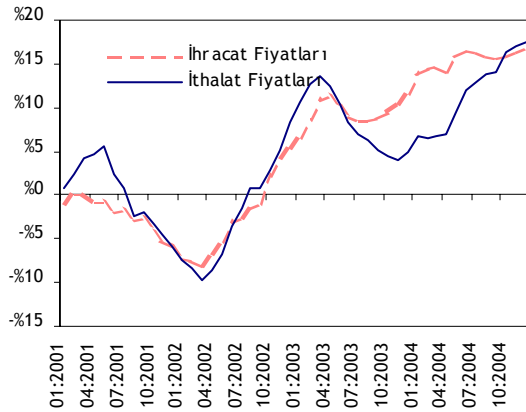
20. İhracat fiyatları Aralık ayında bir önceki aya göre yüzde 2,4 oranında artmıştır. 2004 yılı başında dünya ana metal fiyatlarında meydana gelen artış sonucu yılın ilk beş ayında yükselen ana metal sanayi ihracat fiyat endeksi Haziran ve Temmuz aylarında önemli oranda gerilemiş, ancak Ağustos-Aralık döneminde tekrar yükselmiştir. 2004 yılı genelinde gerileme eğilimi gösteren tekstil ürünleri ihracat fiyatlarında Aralık ayında yüzde 5,3 oranında artış görülmüştür.

21. Aralık ayında ithalat fiyatları bir önceki aya göre yüzde 1,5 oranında artmıştır. Tekstil ürünleri, ana metal, makine teçhizat ile elektrikli makine ve cihaz imalat sanayi fiyatları, fiyat endeksindeki söz konusu artışta önemli belirleyiciler olmuştur.

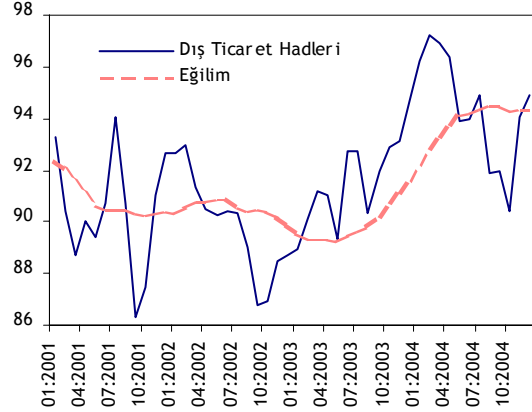
## İHRACAT ve İTHALAT FİYAT ENDEKSLERİ (1994=100)

|                               | 2003  | 2003  |       |       |       | 2004  |       |       |       | 2004  |
|-------------------------------|-------|-------|-------|-------|-------|-------|-------|-------|-------|-------|
|                               |       | Ç1    | Ç2    | Ç3    | Ç4    | Ç1    | Ç2    | Ç3    | Ç4    |       |
| İhracat Fiyat Endeksi         | 92,4  | 91,5  | 90,7  | 91,6  | 95,8  | 105,0 | 105,7 | 105,9 | 111,9 | 107,1 |
| İmalat                        | 92,8  | 92,1  | 91,1  | 92,1  | 95,7  | 105,1 | 105,6 | 105,4 | 110,6 | 106,7 |
| Tekstil Ürünleri              | 88,9  | 88,1  | 87,6  | 87,4  | 92,6  | 101,0 | 97,9  | 96,1  | 100,0 | 98,8  |
| Giyim Eşyası                  | 97,5  | 97,0  | 94,3  | 98,2  | 100,6 | 118,7 | 115,3 | 112,4 | 112,1 | 114,6 |
| Kimyasal Madde ve Ürünler     | 90,2  | 91,7  | 90,1  | 88,7  | 90,5  | 93,9  | 94,6  | 100,2 | 110,8 | 99,9  |
| Ana Metal Sanayi              | 103,2 | 98,0  | 103,6 | 103,3 | 107,9 | 123,2 | 138,4 | 138,0 | 160,9 | 140,1 |
| Makine ve Teçhizat İmalatı    | 86,1  | 84,5  | 84,3  | 85,0  | 90,5  | 100,1 | 98,1  | 97,7  | 101,1 | 99,2  |
| Elektrikli Makine ve Cihazlar | 70,6  | 74,2  | 69,2  | 69,4  | 69,5  | 74,9  | 69,7  | 67,7  | 71,0  | 70,8  |
| Motorlu Kara Taşıtları        | 100,0 | 94,6  | 96,6  | 100,8 | 107,7 | 111,7 | 113,2 | 112,7 | 121,5 | 114,8 |
| İthalat Fiyat Endeksi         | 100,9 | 101,6 | 99,7  | 99,9  | 102,3 | 108,4 | 111,6 | 114,0 | 120,1 | 113,5 |
| Madencilik ve Taşocaklığı     | 165,5 | 172,4 | 156,5 | 165,5 | 167,4 | 176,4 | 185,2 | 205,7 | 224,9 | 198,0 |
| Ham Petrol ve Doğalgaz        | 177,0 | 183,2 | 167,1 | 177,7 | 179,9 | 187,3 | 198,8 | 222,6 | 241,9 | 212,7 |
| İmalat                        | 93,9  | 93,0  | 94,2  | 93,1  | 95,2  | 100,5 | 104,2 | 104,9 | 110,3 | 105,0 |
| Tekstil Ürünleri              | 87,4  | 85,7  | 91,1  | 86,7  | 86,3  | 93,6  | 96,4  | 99,9  | 98,8  | 97,2  |
| Kimyasal Madde ve Ürünler     | 101,1 | 99,5  | 103,4 | 99,3  | 102,1 | 108,7 | 110,3 | 112,9 | 120,5 | 113,1 |
| Ana Metal Sanayi              | 97,7  | 94,5  | 96,0  | 96,8  | 103,6 | 125,1 | 140,5 | 143,0 | 159,6 | 142,1 |
| Makine ve Teçhizat İmalatı    | 94,4  | 92,0  | 93,6  | 95,5  | 96,7  | 94,1  | 101,1 | 94,5  | 100,5 | 97,6  |
| Elektrikli Makine ve Cihazlar | 67,1  | 66,6  | 68,1  | 66,1  | 67,6  | 72,4  | 69,3  | 71,8  | 73,9  | 71,9  |
| Motorlu Kara Taşıtları        | 91,9  | 88,9  | 91,3  | 90,7  | 96,7  | 103,4 | 101,7 | 103,5 | 108,4 | 104,2 |

Kaynak: DİE.

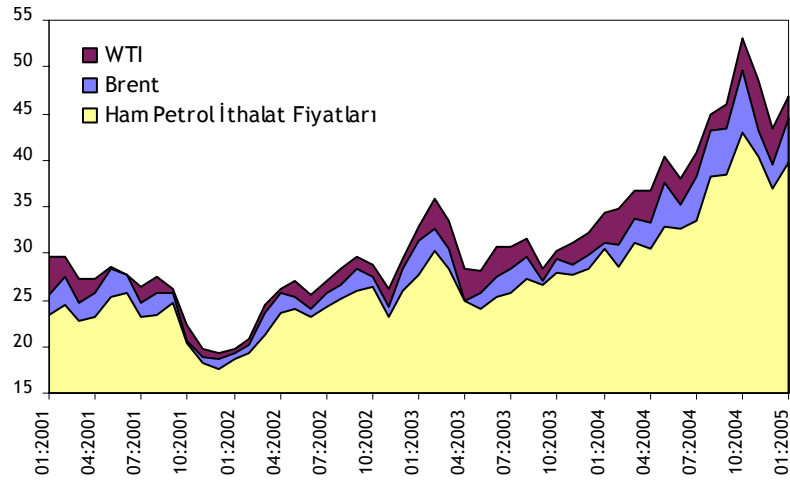
İHRACAT ve İTHALAT FİYATLARI  
(3-aylık hareketli ortalama, yıllık % değişim)

Kaynak: DİE.

DIŞ TİCARET HADLERİ  
(İhracat Fiyatları/İthalat Fiyatları)

22. 2004 yılı başından bu yana yükselme eğiliminde olan petrol fiyatları söz konusu eğilimini Eylül ve Ekim aylarında da sürdürmüş, hava şartlarının mevsim normallerinden iyi gitmesi nedeniyle Kasım ve Aralık aylarında gerilemiştir. Ancak, 2005 yılı başından itibaren ham petrol fiyatları yeniden yükselmeye başlamıştır. Söz konusu artış çoğunlukla mevsimsel hareketlere dayanırken, kuzey yarımkürede görülen sert kış koşulları ve buna bağlı olarak ABD’de ham petrol ve diğer ısınma yakıtı stoklarında meydana gelen azalmanın da petrol fiyatlarındaki artışa etkisi olmuştur.

HAM PETROL FİYATLARI: BRENT, WTI ve Türkiye'nin Ham Petrol İthalatı Fiyatları  
(aylık ortalama, ABD doları/varil)



Kaynak: TCMB, DPT, Energy Information Administration.

## II. İHRACAT

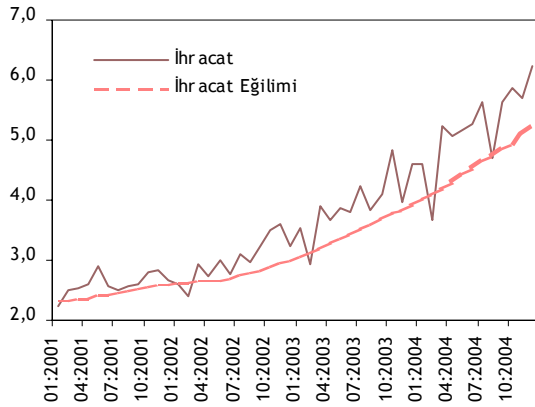
### Genel Değerlendirme

23. İhracat 2004 yılı Aralık ayında önceki yılın aynı ayına göre yüzde 35,8 oranında artarak 6,2 milyar ABD doları olmuştur. Böylece 2004 yılının tamamındaki ihracat yüzde 32,8 oranında artarak 62,8 milyar ABD doları seviyesine ulaşmıştır.

24. Birim işgücü maliyetlerindeki reel gerileme ile üretimdeki artış eğilimi, ihracatta 2003 yılında görülen büyümenin 2004 yılında da sürmesini sağlamıştır. Ayrıca, verimlilikte gözlenen artış, dünya ekonomisindeki genişleme eğilimi ve artan ihracat fiyatları bu artışı desteklemiştir.

#### İHRACAT ve İHRACAT EĞİLİMİ<sup>i</sup>

(milyar ABD doları)

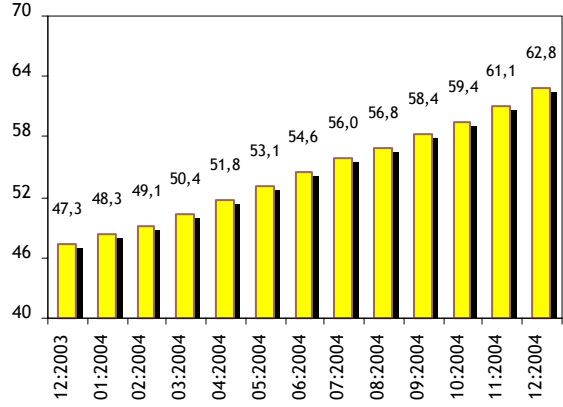


i İhracat eğilimi 12 aylık hareketli ortalama ile hesaplanmıştır.

Kaynak: DİE.

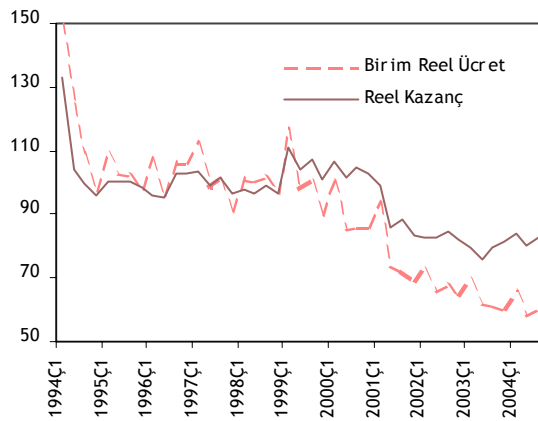
#### İHRACAT

(on iki aylık, milyar ABD doları)



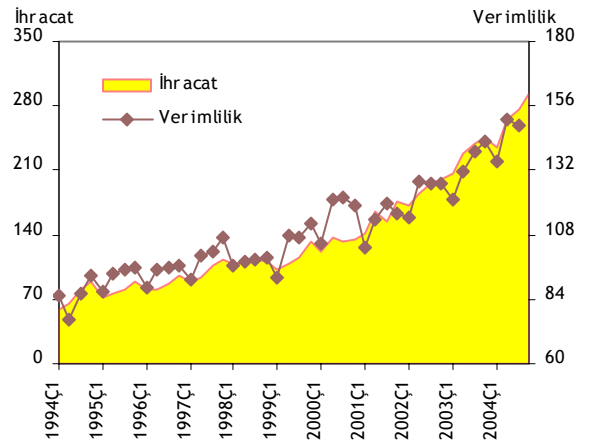
Kaynak: DİE.

#### ÖZEL İMALAT SANAYİNDE BİRİM REEL ÜCRET VE REEL KAZANÇ ENDEKSİ (1997=100)



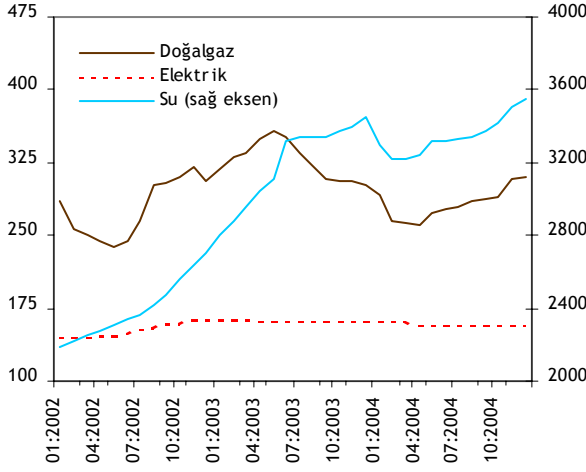
Kaynak: DİE, TCMB.

#### ÖZEL İMALAT SANAYİ İHRACAT MİKTAR VE VERİMLİLİK ENDEKSİ (1997=100)



25. Sabit fiyatlarla enerji maliyetleri, 2002 yılı başından bu yana süren düşme eğilimini 2004 yılı itibarıyla da devam ettirmiştir. Elektrik fiyatlarının istikrarlı seyrine rağmen doğalgaz ve su fiyatlarında özellikle yılın ikinci çeyreğinden itibaren artışlar olmuştur. Ancak, fiyatlar bir önceki yıla kıyasla düşük düzeydedir. Enerji fiyatları (Enerji-TEFE) 2004 yılında ortalama olarak bir önceki yıla göre yüzde 1 oranında gerilemiş, toptan eşya fiyatları (TEFE) ise ortalama olarak yüzde 11,1 oranında artmıştır. Diğer taraftan, enerji maliyetleri açısından öncü gösterge niteliğinde olabilen ve TEFE'de yer alan rafine edilmiş petrol ürünleri ile kok kömürü fiyat endeksi 2004 yılında ortalama yüzde 9,1 oranında artmıştır.

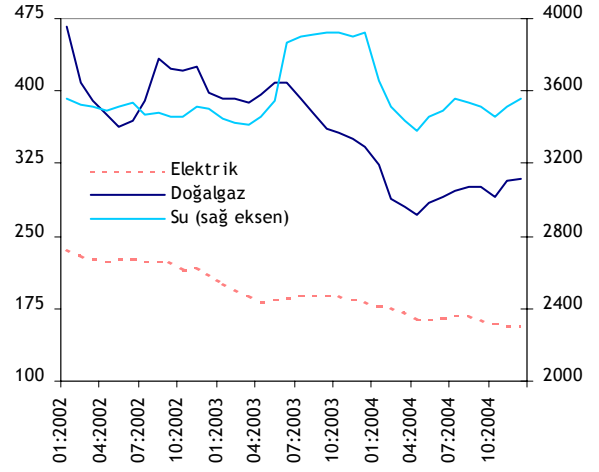
### ENERJİ TOPTAN FİYATLARI<sup>i</sup> (bin TL)



<sup>i</sup> TEFE grubu altında yer alan fiyatlar dan elektrik fiyatları KWH başına, doğalgaz ve su fiyatları ise metreküp başına olmak üzere yurtiçindeki peşin fiyatlarıdır.

Kaynak: DİE.

### ENERJİ FİYATLARI<sup>i</sup> (sabit fiyatlarla, bin TL)

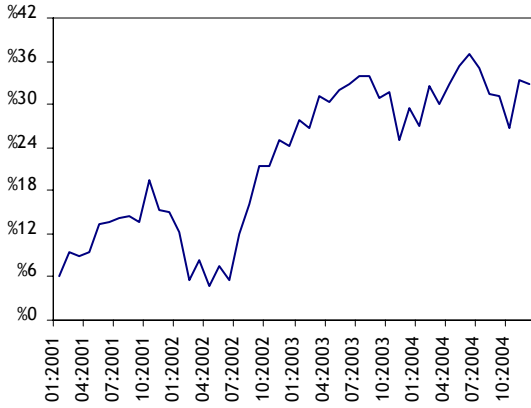


<sup>i</sup> Aralık 2004 fiyatlarıyla.

Kaynak: DİE.

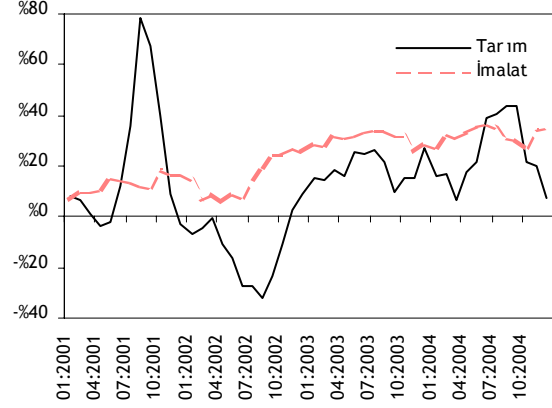
26. Eximbank'ın ihracat sektörüne sağladığı destek 2005 yılında da devam etmektedir. Eximbank, kaynak maliyetlerinde 2005 yılı için öngördüğü düşüşleri ve faiz oranları genel seviyesindeki gerilemeyi dikkate alarak, kısa vadeli kredi faiz oranlarını 3 Ocak, 27 Ocak ve 14 Şubat 2005 tarihlerinde indirmiş, ayrıca 27 Ocak tarihinde kredi vadelerini uzatma yönünde karar almıştır.

### İHRACAT: BÜYÜME ORANI (üç aylık hareketli ortalama, yıllık % değişim)



Kaynak: DİE.

### İHRACAT: SEKTÖREL BÜYÜME ORANLARI (üç aylık hareketli ortalama, yıllık % değişim)



Kaynak: DİE.

27. İmalat sanayiindeki ihracat artış oranlarının üç aylık eğilimi Ağustos-Ekim döneminde gerilemesine rağmen, yüksek düzeyini korumaktadır. Tarım ürünleri ihracat eğilimi yılın son çeyreğinde önemli oranda gerilemiştir.

28. 2004 yılında ihracat artışına en büyük katkısı yapan mal grupları sırasıyla kara taşıtları ve aksam-parçaları, demir ve çelik, elektrikli makine ve cihazlar, makineler-mekanik cihazlar ile demir ve çelikten eşya ihracatı olmuştur. Söz konusu beş kalemin yüzde 31,8'lik ihracat artışına toplam katkısı 18,1 puan olurken, bunun 6,4 puanı kara taşıtları ile aksam ve parçalarından kaynaklanmıştır.

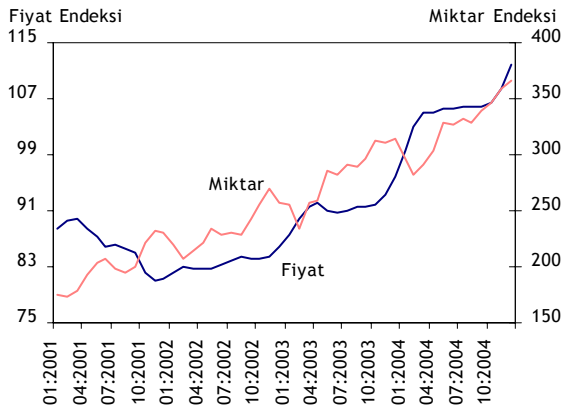
## İHRACAT (milyon ABD doları)

|   | Aralık |      |           |         | Ocak-Aralık |       |           |         |
|---|--------|------|-----------|---------|-------------|-------|-----------|---------|
|   | 2003   | 2004 | % Değişim | % Katkı | 2003        | 2004  | % Değişim | % Katkı |
| <b>Toplam</b>                               | 4595   | 6239 | 35,8      | ..      | 47253       | 62774 | 32,8      | ..      |
| Tarım ve Ormanlık                           | 286    | 308  | 7,6       | 0,5     | 2463        | 2954  | 19,9      | 1,0     |
| Balıkçılık                                  | 25     | 9    | -64,2     | -0,3    | 81          | 98    | 20,8      | 0,0     |
| Madencilik ve Taşocakçılığı                 | 41     | 58   | 39,5      | 0,4     | 469         | 639   | 36,1      | 0,4     |
| İmalat                                      | 4220   | 5830 | 38,2      | 35,0    | 43983       | 58688 | 33,4      | 31,1    |
| Diğer                                       | 24     | 35   | 49,4      | 0,3     | 257         | 396   | 53,8      | 0,3     |
| <b>Önemli Fasıllar:</b>                     |        |      |           |         |             |       |           |         |
| Yenilen Meyveler                            | 177    | 217  | 22,5      | 0,9     | 1392        | 1883  | 35,3      | 1,0     |
| Sebze ve meyvelerden elde edilen müst.      | 14     | 18   | 23,2      | 0,1     | 160         | 194   | 21,2      | 0,1     |
| Tuz, kükürt; topraklar ve taşlar            | 53     | 72   | 35,7      | 0,4     | 733         | 907   | 23,8      | 0,4     |
| Mineral yakıtlar, mineral yağlar            | 112    | 116  | 3,8       | 0,1     | 980         | 1362  | 39,0      | 0,8     |
| Plastik ve mamülleri                        | 93     | 129  | 38,6      | 0,8     | 926         | 1319  | 42,5      | 0,8     |
| Pamuk, pamuk ipliği, pamuklu mensucat       | 111    | 113  | 2,3       | 0,1     | 997         | 1215  | 21,8      | 0,5     |
| Örme giyim eşyası                           | 505    | 609  | 20,7      | 2,3     | 5733        | 6250  | 9,0       | 1,1     |
| Örülmemiş giyim eşyası                      | 320    | 437  | 36,6      | 2,5     | 3814        | 4519  | 18,5      | 1,5     |
| Dokumaya elverişli maddelerden hazır eşya   | 150    | 174  | 15,8      | 0,5     | 1632        | 1850  | 13,4      | 0,5     |
| İnci, kıymetli taş ve metal mamulleri       | 54     | 68   | 24,3      | 0,3     | 810         | 1040  | 28,3      | 0,5     |
| Demir ve çelik                              | 281    | 426  | 51,8      | 3,2     | 2969        | 5275  | 77,7      | 4,9     |
| Demir veya çelikten eşya                    | 146    | 255  | 75,3      | 2,4     | 1391        | 2220  | 59,6      | 1,8     |
| Kazanlar, makineler, mekanik cihazlar       | 304    | 422  | 38,8      | 2,6     | 2993        | 4114  | 37,5      | 2,4     |
| Elektrikli makina ve cihazlar               | 434    | 554  | 27,4      | 2,6     | 3475        | 4779  | 37,5      | 2,8     |
| Kara taşıtları ve bunların aksam, parçaları | 517    | 946  | 83,0      | 9,3     | 5272        | 8285  | 57,1      | 6,4     |

Kaynak: DIE.

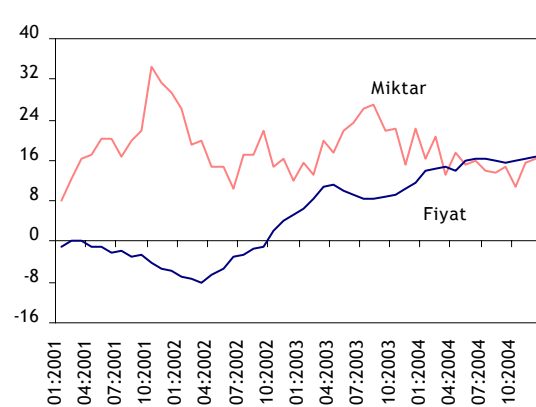
29. 2004 yılında ihracat fiyatlarındaki artış eğilimi nominal ihracat artışını belirleyen önemli bir unsur olmuştur. Nitekim, yıllık ortalamalara göre ihracat fiyatları 2004 yılında yüzde 15,9 oranında yükselmiştir. Fiyat hareketleri hariç tutulduğunda ise, miktar endeksleri kullanılarak yapılan hesaplamalara göre ihracattaki reel büyümenin yüzde 15,1 olduğu görülmektedir.

İHRACAT FİYAT ve MİKTAR ENDEKSLERİ  
(3-aylık hareketli ortalama, 1994=100)



Kaynak: DIE.

İHRACAT ENDEKSLERİ: BÜYÜME ORANI  
(3-aylık hareketli ortalama, yıllık % değişim)



Kaynak: DIE.

30. Dünyanın en büyük çelik ithalatçısı konumunda olan Çin'in sürüklediği talep artışı, dünya çelik fiyatlarında 2003 ve 2004 yıllarında görülen artışın en büyük belirleyicisi olmuştur. Diğer taraftan, dünya çelik üretiminde 12'nci sırada yer alan Türkiye'nin çelik üretimi 2004 yılında bir önceki yıla göre yüzde 11,9 oranında artmıştır. Bu çerçevede,

olumlu dünya talep ve fiyat koşulları Türkiye'nin demir çelik ihracatı üzerinde kayda değer etki yapmaktadır. Nitekim, 2004 yılında demir-çelik ihracatının yıllık artış oranı yüzde 77,7 olarak toplam ihracat artışının üzerinde gerçekleşmiştir.

#### İHRACAT: ÜLKE DAĞILIMI (milyon ABD doları)

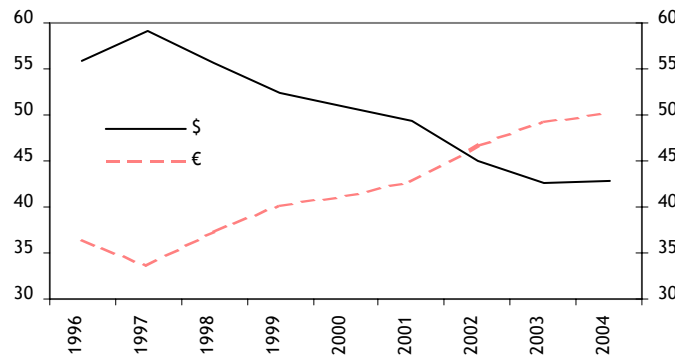
|                                   | Aralık |         |       |         |      | Ocak-Aralık |       |         |         |      |
|-----------------------------------|--------|---------|-------|---------|------|-------------|-------|---------|---------|------|
|                                   | 2003   |         | 2004  |         | %    | 2003        |       | 2004    |         | %    |
|                                   | Değer  | Pay (%) | Değer | Pay (%) |      | Değişim     | Değer | Pay (%) | Değişim |      |
| Toplam                            | 4595   | ..      | 6239  | ..      | 35,8 | 47253       | ..    | 62774   | ..      | 32,8 |
| Avrupa Birliği Ülkeleri           | 2441   | 53,1    | 3530  | 56,6    | 44,6 | 25899       | 54,8  | 34310   | 54,7    | 32,5 |
| AB 15                             | 2318   | 50,5    | 3357  | 53,8    | 44,8 | 24484       | 51,8  | 32457   | 51,7    | 32,6 |
| AB 10                             | 122    | 2,7     | 173   | 2,8     | 41,5 | 1415        | 3,0   | 1852    | 3,0     | 31,0 |
| Diğer Ülkeler                     | 1947   | 42,4    | 2450  | 39,3    | 25,9 | 19426       | 41,1  | 25935   | 41,3    | 33,5 |
| Türkiye Serbest Bölgeleri         | 207    | 4,5     | 259   | 4,2     | 24,9 | 1928        | 4,1   | 2529    | 4,0     | 31,2 |
| Seçilmiş Ülkeler ve Ülke Grupları |        |         |       |         |      |             |       |         |         |      |
| OECD                              | 2839   | 61,8    | 3985  | 63,9    | 40,4 | 30422       | 64,4  | 40332   | 64,3    | 32,6 |
| Almanya                           | 657    | 14,3    | 817   | 13,1    | 24,2 | 7485        | 15,8  | 8725    | 13,9    | 16,6 |
| İngiltere                         | 347    | 7,5     | 565   | 9,1     | 63,0 | 3670        | 7,8   | 5533    | 8,8     | 50,8 |
| ABD                               | 316    | 6,9     | 364   | 5,8     | 15,1 | 3752        | 7,9   | 4827    | 7,7     | 28,7 |
| İtalya                            | 273    | 5,9     | 467   | 7,5     | 71,2 | 3193        | 6,8   | 4602    | 7,3     | 44,1 |
| Fransa                            | 286    | 6,2     | 368   | 5,9     | 28,4 | 2826        | 6,0   | 3662    | 5,8     | 29,6 |
| İspanya                           | 191    | 4,1     | 282   | 4,5     | 47,7 | 1789        | 3,8   | 2606    | 4,2     | 45,6 |
| Hollanda                          | 156    | 3,4     | 225   | 3,6     | 44,9 | 1526        | 3,2   | 2130    | 3,4     | 39,6 |
| Diğer OECD                        | 614    | 13,4    | 899   | 14,4    | 46,4 | 6181        | 13,1  | 8247    | 13,1    | 33,4 |
| Orta Doğu Ülkeleri                | 584    | 12,7    | 724   | 11,6    | 24,0 | 5132        | 10,9  | 7238    | 11,5    | 41,0 |
| Rusya                             | 126    | 2,8     | 164   | 2,6     | 29,9 | 1368        | 2,9   | 1852    | 2,9     | 35,4 |

Kaynak: DİE.

31. 2004 yılında Avrupa Birliği ülkelerine yapılan ihracatın payında 2003 yılına göre önemli bir değişim olmazken, Orta Doğu ülkelerinin payında artış olmuştur. Başlıca OECD ülkelerinden olan ve Türkiye'nin dış ticaret hacmi açısından ilk sırada yer alan Almanya'nın ihracattaki payı yüzde 15,8'den yüzde 13,9'a gerilemiştir. Buna karşın, İngiltere, İtalya ve İspanya, Türkiye'nin ihracatında paylarını en fazla artıran OECD ülkeleri olmuştur. Orta Doğu ülkelerine yapılan ihracat yüzde 41 oranında artarak, toplam ihracattaki payını yükseltmiştir.

32. Euro cinsinden yapılan ihracatın payı artmaya devam etmektedir. 2004 yılında ihracatın yüzde 50,2'si euro cinsinden, yüzde 42,8'i ise ABD doları cinsinden yapılmıştır. 2003 yılında söz konusu oranlar sırasıyla yüzde 49,3 ve 42,6 olmuştur.

#### ABD DOLARI ve EURO CİNSİNDEN İHRACAT (toplam ihracatta % pay)

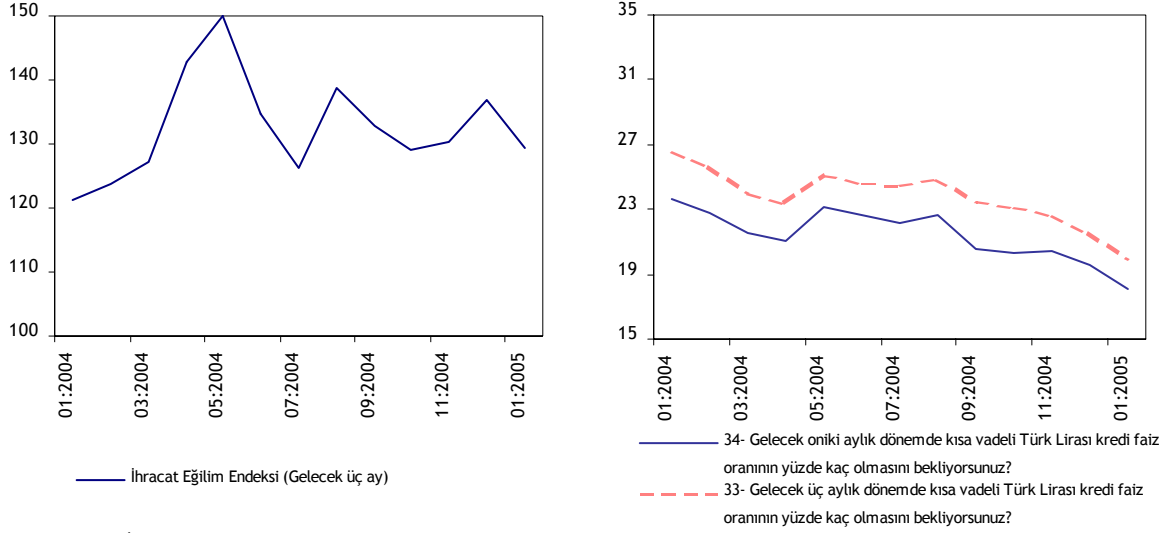


Kaynak: DİE.

## Görünüm

33. TCMB İktisadi Yönelim Anketi'ne göre, gelecek üç ay için gösterge olarak kabul edilen ihracat eğilim endeksi Ocak ayında bir önceki aya göre gerileme göstermiştir.

### İHRACATA İLİŞKİN BEKLENTİLER



Kaynak: TCMB İktisadi Yönelim Anketi.

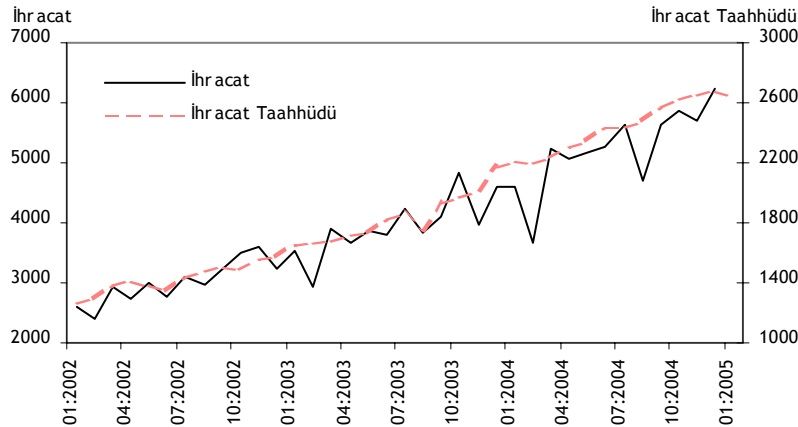
34. İhracatın finansman maliyeti göstergesi olarak düşünülebilecek olan gelecek üç ve on iki aya ilişkin kredi faiz oranı beklentisindeki düşme eğilimi Mayıs ayında durmuş, Eylül ve izleyen aylarda yeniden aşağı yönde olacağını bekleyenler lehine gelişmiştir. Buna göre Ocak ayında gelecek üç aya ilişkin kredi faiz oranı beklentisi yüzde 20, on iki aya ilişkin kredi faiz oranı beklentisi ise yüzde 18,1 olmuştur.

35. Dahilde işleme rejimi kapsamında bulunulan ihracat taahhüdü hacmi, 2005 yılı Ocak ayında önceki yıla göre yüzde 14,7, söz konusu rejime tâbi olarak yapılması öngörülen ithalat ise yüzde 14,5 oranında gerilemiştir.

### DAHİLDE İŞLEME KAPSAMINDAKİ İHRACAT TAAHHÜDÜ

(12 aylık hareketli ort.) ve

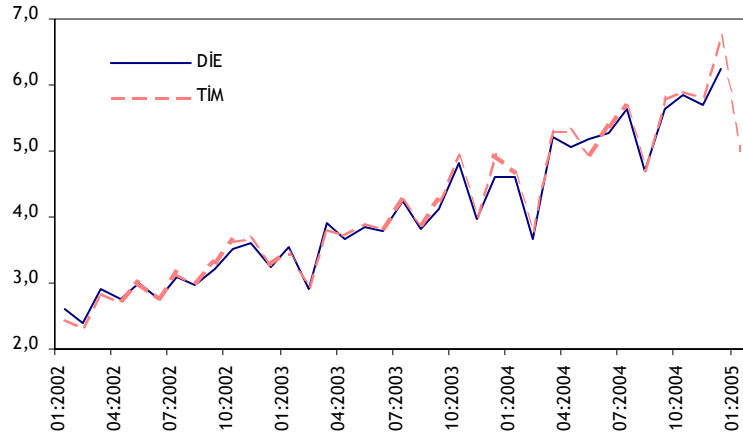
TOPLAM İHRACAT (milyon ABD doları)



36. Türkiye İhracatçılar Meclisi (TİM) verilerine göre ihracat 2005 yılı Ocak ayında yüzde 7,6 oranında artışla 5 milyar ABD doları seviyesinde gerçekleşmiştir. Bunun sonucunda TİM kayıtlarına göre 12-aylık ihracat 64,4 milyar ABD dolarına ulaşmıştır. Diğer taraftan, Şubat ayının ilk yarısına ait günlük TİM verileri, ihracatta bu ayda yüksek oranlı artış olduğunu göstermektedir.



## İHRACAT: DİE-TİM KARŞILAŞTIRMASI (milyar ABD doları)



Kaynak: DİE, TİM.

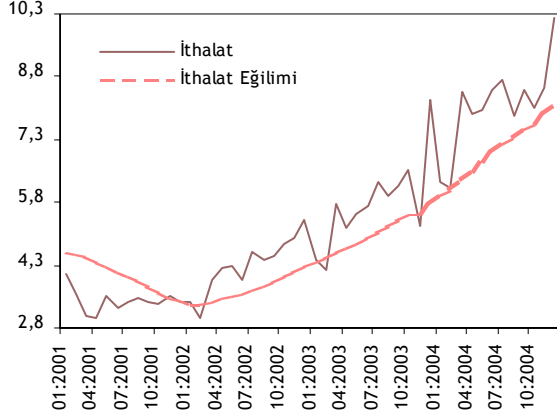
### III. İTHALAT

#### Genel Değerlendirme

37. İthalat 2004 yılı Aralık ayında önceki yıla göre yüzde 24,1 oranında artarak 10,2 milyar ABD doları olmuştur. Böylelikle, 2004 yılında ithalat yüzde 40,1 oranında artarak 97,2 milyar ABD dolarına ulaşmıştır.

#### İTHALAT ve İTHALAT EĞİLİMİ<sup>1</sup>

(milyar ABD doları)

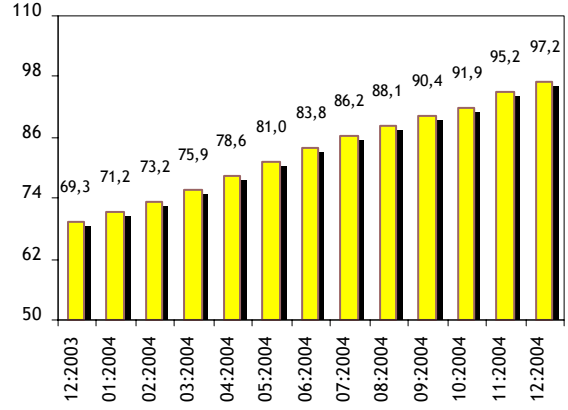


<sup>1</sup> İthalat eğilimi 12 aylık hareketli ortalama ile hesaplanmıştır.

Kaynak: DİE.

#### İTHALAT

(on iki aylık, milyar ABD doları)

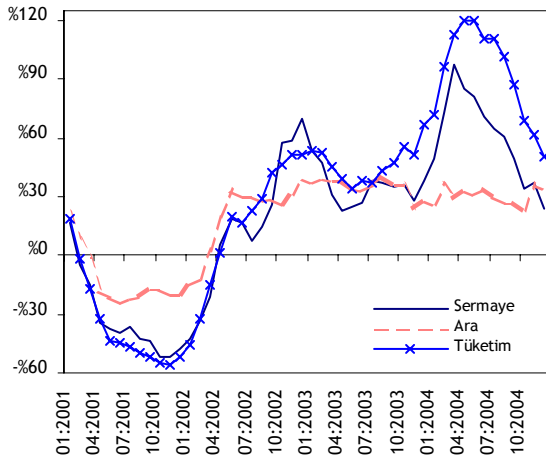


Kaynak: DİE.

38. Yurt içi sanayi üretimindeki ve tüketim talebindeki artış ile yatırım harcamalarındaki hızlı artış, 2004 yılında ithalattaki yükselmeye etkili olmuştur. Ayrıca, bu dönemde ithalat fiyatlarındaki artış eğilimi ithalatı artırıcı etki yapmıştır.

#### İTHALAT: BÜYÜME ORANLARI

(üç aylık hareketli ortalama, yıllık % değişim)

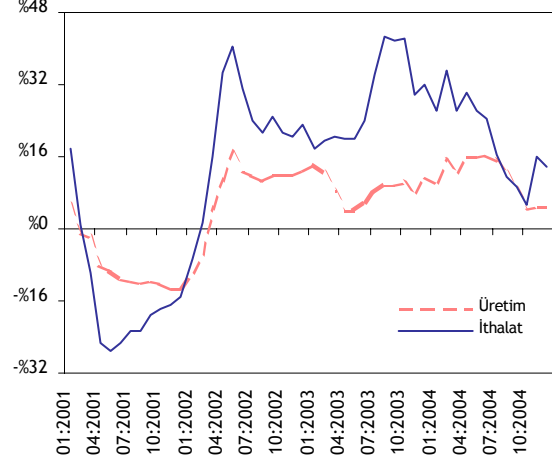


Kaynak: DİE.

#### İMALAT SANAYİ ÜRETİM ve ARA MALI İTHALAT

ENDEKSLERİ: BÜYÜME ORANLARI

(üç aylık hareketli ortalama, yıllık % değişim)



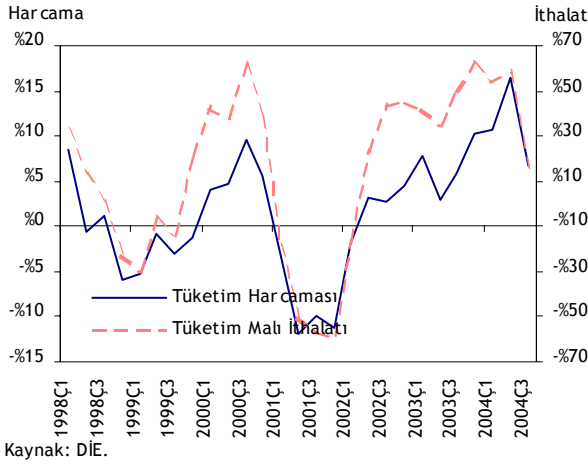
Kaynak: DİE.

39. 2004 yılında toplam içindeki payları artan sermaye ve tüketim malları ithalatının artış hızında yılın ikinci yarısından itibaren gerileme görülmektedir. Tüketim malları ithalatı içinde en büyük paya sahip olan binek otomobil ithalatı, ertelenmiş talebin karşılanmış olmasının yanı sıra, alınan tedbirlerin de etkisiyle son çeyrekte bir önceki yılın aynı dönemine göre yalnız 2,9 oranında artmıştır. Yılın ilk dokuz ayındaki binek otomobil ithalatındaki artış oranı yüzde 166,5 olarak gerçekleşmiştir. Böylece binek otomobil ithalatının 2004 yılında tüketim malı ithalatına katkısı 26,5 puan, toplam ithalat büyümesine katkısı 2,9 puan olmuştur. Diğer taraftan, motor benzini ithalatının da 2004 yılı tüketim malı ithalatı artışında önemli etkisi olduğu göze çarpmaktadır. Nitekim, motor

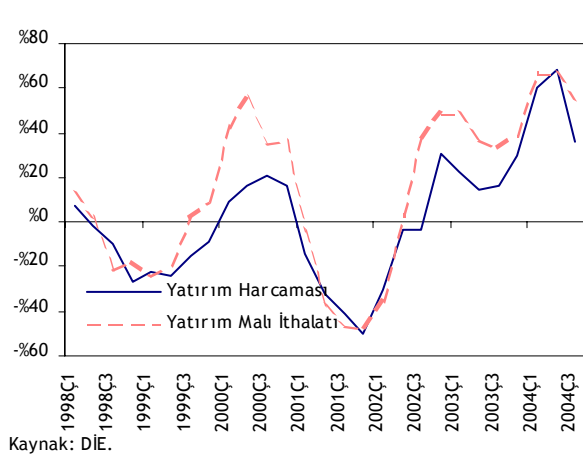
benzini ithalatının tüketim malı ithalatı büyümesine katkısı 29,1 puan, toplam ithalat büyümesine katkısı ise 3,2 puan olmuştur. Bu bilgiler ışığında, yıl genelinde yüzde 84,8 oranında büyüyen tüketim malı ithalatının, binek otomobil ve motor benzini ithalatındaki artıştan arındırıldığında yüzde 29,2'de, toplam ithalattaki büyümenin ise yüzde 34,1'de kaldığı görülmektedir.

40. 2004 yılında, tüketim malı ithalatının diğer kalemlerinden dayanıklı tüketim malları ithalatı yüzde 55,4, yarı dayanıklı tüketim malları ithalatı yüzde 50,5, dayanıksız tüketim malları ithalatı yüzde 35,2 oranında artış göstermiştir.

**ÖZEL NİHAİ TÜKETİM HARCAMALARI ve  
TÜKETİM MALI İTHALATI: REEL  
(yıllık yüzde değişim)**



**ÖZEL SEKTÖR YATIRIM HARCAMALARI ve  
YATIRIM MALI İTHALATI: REEL  
(yıllık yüzde değişim)**



41. 2004 yılında ithalat artışına en fazla katkısı yapan mal grupları kara taşıtları ile aksam ve parçaları, makineler-mekanik cihazlar, elektrikli makine ve cihazlar, demir ve çelik ile ham petrol ve benzin dahil mineral yakıt ve yağlar ithalatı olmuştur. Söz konusu beş kalemin yüzde 40,1'lik ithalat artışına toplam katkısı 24,3 puan olurken, bunlardan kara taşıtları aksam ve parçalarının ithalat büyümesine katkısı 7 puan olmuştur.

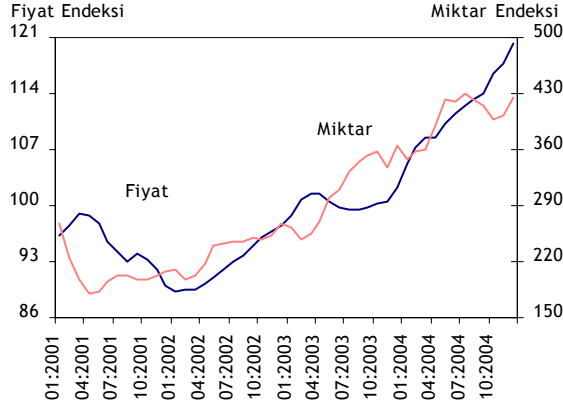
**İTHALAT (milyon ABD doları)**

|   | Aralık |       |           |         | Ocak-Aralık |       |           |         |
|---|--------|-------|-----------|---------|-------------|-------|-----------|---------|
|   | 2003   | 2004  | % Değişim | % Katkı | 2003        | 2004  | % Değişim | % Katkı |
| Toplam                                      | 8234   | 10217 | 24,1      | ..      | 69340       | 97161 | 40,1      | ..      |
| Sermaye Malları                             | 1883   | 2072  | 10,1      | 2,3     | 11326       | 17350 | 53,2      | 8,7     |
| Ara Malları                                 | 5244   | 6660  | 27,0      | 17,2    | 50012       | 65391 | 30,8      | 22,2    |
| Tüketim Malları                             | 1039   | 1469  | 41,3      | 5,2     | 7536        | 13927 | 84,8      | 9,2     |
| Diğer                                       | 69     | 17    | -75,3     | -0,6    | 466         | 493   | 5,8       | 0,0     |
| <b>Önemli Fasıllar:</b>                     |        |       |           |         |             |       |           |         |
| Mineral yakıtlar, mineral yağlar            | 1138   | 1648  | 44,9      | 6,2     | 11575       | 14354 | 24,0      | 4,0     |
| Ham petrol                                  | 364    | 519   | 42,7      | 1,9     | 4777        | 6092  | 27,5      | 1,9     |
| Motor Benzini                               | 19     | 344   | 1697,6    | 3,9     | 217         | 2411  | 1012,0    | 3,2     |
| Organik kimyasal ürünler                    | 225    | 294   | 30,5      | 0,8     | 2332        | 2974  | 27,5      | 0,9     |
| Eczacılık ürünleri                          | 205    | 229   | 12,0      | 0,3     | 2019        | 2709  | 34,1      | 1,0     |
| Plastik ve mamulleri                        | 362    | 481   | 33,0      | 1,5     | 3236        | 4761  | 47,1      | 2,2     |
| Kağıt ve Karton                             | 119    | 156   | 30,4      | 0,4     | 1164        | 1526  | 31,1      | 0,5     |
| Pamuk, pamuk ipliği, pamuklu mensucat       | 155    | 173   | 11,1      | 0,2     | 1641        | 1973  | 20,2      | 0,5     |
| İnci, kıymetli taş ve metal mamulleri       | 172    | 383   | 123,3     | 2,6     | 2767        | 3740  | 35,2      | 1,4     |
| Demir ve çelik                              | 511    | 1003  | 96,3      | 6,0     | 4748        | 7973  | 67,9      | 4,7     |
| Kazanlar, makineler, mekanik cihazlar       | 1572   | 1585  | 0,8       | 0,2     | 10294       | 13419 | 30,4      | 4,5     |
| Elektrikli makine ve cihazlar               | 701    | 869   | 24,0      | 2,0     | 5520        | 8354  | 51,3      | 4,1     |
| Kara taşıtları ve bunların aksam, parçaları | 1002   | 1060  | 5,8       | 0,7     | 5383        | 10236 | 90,1      | 7,0     |
| Hava taşıtları                              | 11     | 17    | 50,2      | 0,1     | 153         | 1209  | 688,8     | 1,5     |
| Optik alet ve cihazlar                      | 212    | 276   | 29,8      | 0,8     | 1361        | 1923  | 41,2      | 0,8     |

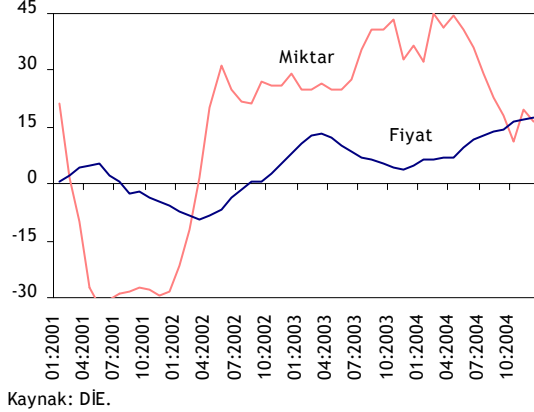
Kaynak: DİE.

42. İthalat fiyatlarındaki artış eğilimi, 2004 yılında nominal ithalat artışını önemli oranda etkilemiştir. Yıllık ortalamalara göre ithalat fiyatları 2004 yılında yüzde 12,5 oranında yükselmiştir. Fiyat hareketleri hariç tutulduğunda ise, miktar endeksleri kullanılarak yapılan hesaplamalara göre ithalattaki reel büyümenin yüzde 26,6 olduğu görülmektedir.

#### İTHALAT FİYAT ve MİKTAR ENDEKSLERİ (3-aylık hareketli ortalama, 1994=100)



#### İTHALAT ENDEKSLERİ: BÜYÜME ORANI (3-aylık hareketli ortalama, yıllık % değişim)



43. 2004 yılında Avrupa Birliği ve Orta Doğu ülkeleri ile yapılan ithalatın payında 2003 yılına kıyasla gerileme olmuştur. Diğer taraftan, Asya ülkelerinden Kore ve Çin ile Rusya ve Ukrayna'nın ithalattaki paylarındaki artış dikkat çekicidir.

#### İTHALAT: ÜLKE DAĞILIMI (milyon ABD doları)

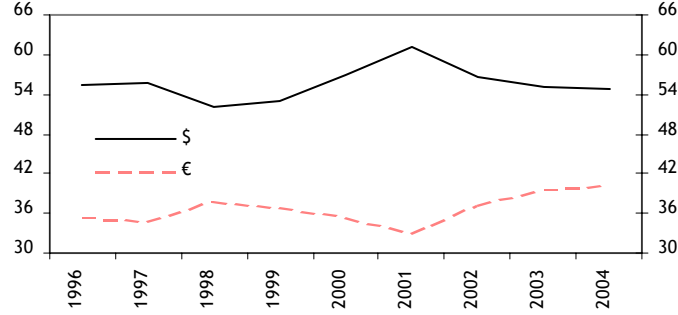
|  | Aralık |         |       |         |         | Ocak-Aralık |         |       |         |         |
|--|--------|---------|-------|---------|---------|-------------|---------|-------|---------|---------|
|  | 2003   | 2004    | %     | 2003    | 2004    | %           | 2003    | 2004  | %       |         |
|  | Değer  | Pay (%) | Değer | Pay (%) | Değişim | Değer       | Pay (%) | Değer | Pay (%) | Değişim |
| <b>Toplam</b>                            | 8234   | ..      | 10217 | ..      | 24,1    | 69340       | ..      | 97161 | ..      | 40,1    |
| <b>Avrupa Birliği Ülkeleri</b>           | 4313   | 52,4    | 4535  | 44,4    | 5,1     | 33495       | 48,3    | 45373 | 46,7    | 35,5    |
| AB 10                                    | 4103   | 49,8    | 4153  | 40,6    | 1,2     | 31696       | 45,7    | 42295 | 43,5    | 33,4    |
| AB 15                                    | 210    | 2,5     | 382   | 3,7     | 82,0    | 1799        | 2,6     | 3079  | 3,2     | 71,2    |
| <b>Diğer</b>                             | 3859   | 46,9    | 5611  | 54,9    | 45,4    | 35256       | 50,8    | 50979 | 52,5    | 44,6    |
| Türkiye Serbest Bölgeleri                | 63     | 0,8     | 72    | 0,7     | 14,5    | 589         | 0,8     | 809   | 0,8     | 37,4    |
| <b>Seçilmiş Ülkeler ve Ülke Grupları</b> |        |         |       |         |         |             |         |       |         |         |
| OECD                                     | 5468   | 66,4    | 5996  | 58,7    | 9,7     | 43899       | 63,3    | 59492 | 61,2    | 35,5    |
| Almanya                                  | 1333   | 16,2    | 1324  | 13,0    | -0,7    | 9453        | 13,6    | 12494 | 12,9    | 32,2    |
| İtalya                                   | 667    | 8,1     | 697   | 6,8     | 4,5     | 5472        | 7,9     | 6857  | 7,1     | 25,3    |
| Fransa                                   | 563    | 6,8     | 500   | 4,9     | -11,1   | 4164        | 6,0     | 6198  | 6,4     | 48,8    |
| A.B.D.                                   | 369    | 4,5     | 448   | 4,4     | 21,4    | 3496        | 5,0     | 4690  | 4,8     | 34,2    |
| İngiltere                                | 357    | 4,3     | 422   | 4,1     | 18,2    | 3500        | 5,0     | 4308  | 4,4     | 23,1    |
| İsviçre                                  | 247    | 3,0     | 363   | 3,6     | 47,3    | 2968        | 4,3     | 3403  | 3,5     | 14,7    |
| İspanya                                  | 284    | 3,5     | 334   | 3,3     | 17,6    | 2004        | 2,9     | 3248  | 3,3     | 62,1    |
| Japonya                                  | 265    | 3,2     | 293   | 2,9     | 10,6    | 1927        | 2,8     | 2677  | 2,8     | 38,9    |
| G. Kore                                  | 181    | 2,2     | 280   | 2,7     | 54,9    | 1312        | 1,9     | 2570  | 2,6     | 95,9    |
| Diğer OECD                               | 1.202  | 14,6    | 1334  | 13,1    | 11,0    | 9603        | 13,8    | 13047 | 13,4    | 35,9    |
| Orta Doğu Ülkeleri                       | 373    | 4,5     | 462   | 4,5     | 23,9    | 4345        | 6,3     | 5122  | 5,3     | 17,9    |
| Rusya                                    | 658    | 8,0     | 1237  | 12,1    | 88,0    | 5451        | 7,9     | 9009  | 9,3     | 65,3    |
| Çin                                      | 374    | 4,5     | 516   | 5,0     | 37,7    | 2610        | 3,8     | 4452  | 4,6     | 70,6    |
| Ukrayna                                  | 160    | 1,9     | 264   | 2,6     | 65,0    | 1332        | 1,9     | 2467  | 2,5     | 85,3    |

Kaynak: DİE.

44. 2004 yılında ithalatın yüzde 40,4'ü euro cinsinden, yüzde 54,9'u ise ABD doları cinsinden yapılmıştır. 2003 yılında söz konusu oranlar sırasıyla yüzde 39,7 ve 55,1 olmuştur.

#### ABD DOLARI ve EURO CİNSİNDEN İTHALAT

(toplam ithalatta % pay)

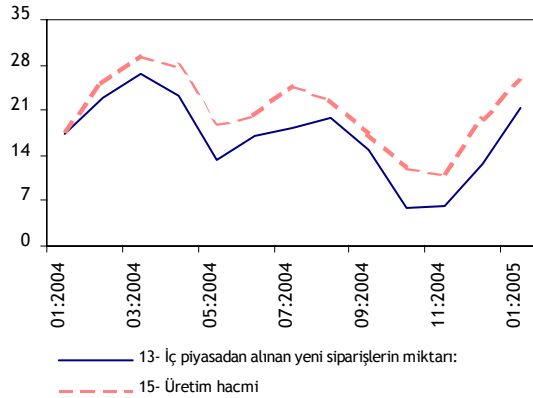


Kaynak: DİE.

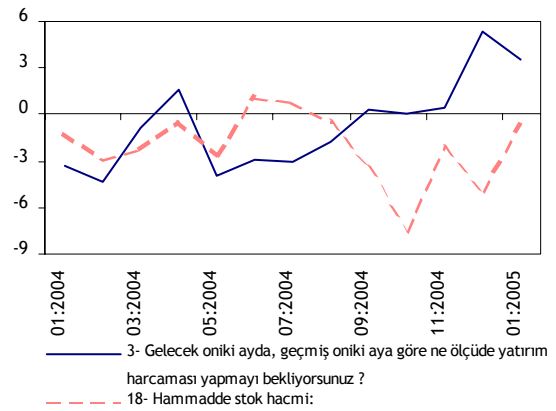
#### Görünüm

45. TCMB İktisadi Yönelim Anketi Ocak ayı verilerine göre gelecek döneme ilişkin iç talep eğilimi incelendiğinde, gerek üretim hacmi, gerekse iç piyasadan alınan sipariş beklentilerinde iyileşme görülmektedir. Yatırım harcaması eğilimi ise bir önceki aya göre düşüş göstermiştir.

#### İTHALATA İLİŞKİN BEKLENTİLER



Kaynak: TCMB İktisadi Yönelim Anketi.

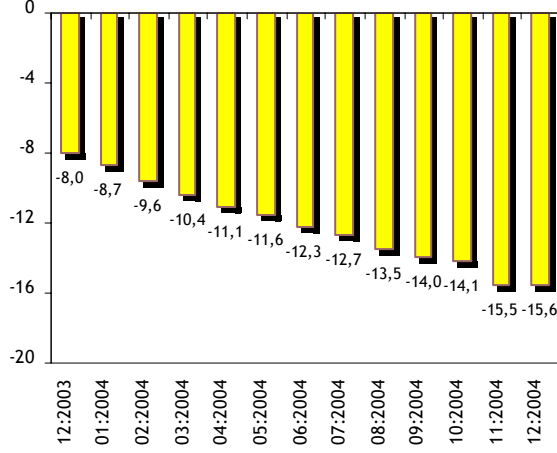


## IV. CARİ İŞLEMLER

46. Cari işlemler hesabı Aralık ayında 3 milyar ABD doları açık vermiştir. Böylelikle, 2004 yılında cari işlemler açığı 15,6 milyar ABD doları olmuştur.

## CARİ İŞLEMLER DENGESİ

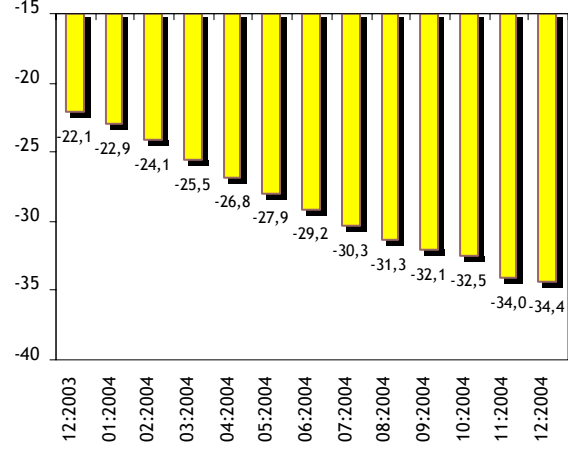
(on iki aylık, milyar ABD doları)



Kaynak: TCMB.

## DIŞ TİCARET DENGESİ

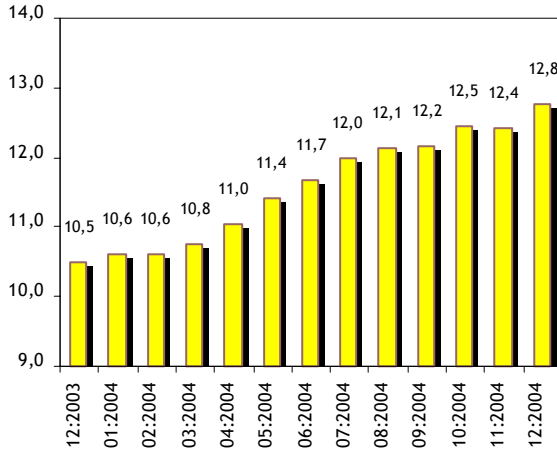
(on iki aylık, milyar ABD doları)



Kaynak: TCMB.

## HİZMETLER DENGESİ

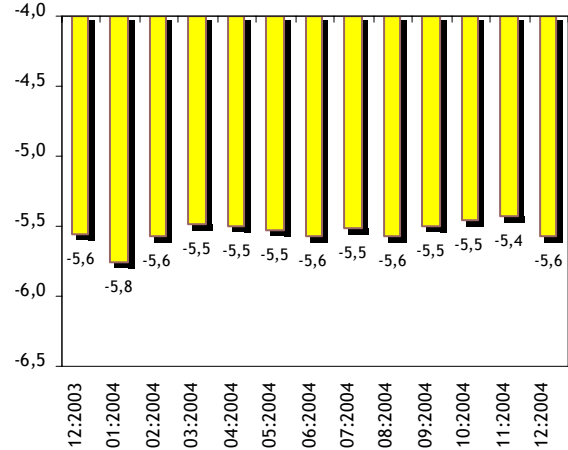
(on iki aylık, milyar ABD doları)



Kaynak: TCMB.

## YATIRIM GELİRİ DENGESİ

(on iki aylık, milyar ABD doları)



Kaynak: TCMB.

47. 2004 yılında cari işlemler açığının temel belirleyicisi dış ticaret gelişmeleri olmuştur. Hizmetler hesabı, turizm gelirlerindeki büyük oranlı artış neticesinde 2003 yılına göre yüzde 21,6 oranında artarak 12,8 milyar ABD doları olmuştur. Yatırım gelirleri hesabı geçen yıla göre değişim göstermemiş ve 5,6 milyar ABD doları açık vermiştir. Cari transferler ise işçi gelirleri ile resmi transferlerde görülen artışa bağlı olarak, bir önceki yıla göre yüzde 9,8 oranında yükselerek 1,1 milyar ABD doları olmuştur.

48. 2004 yılı ilk yarısında yüzde 12,2 oranında artan bavul ticareti gelirleri, yılın ikinci yarısında yüzde 12,6 oranında azalmıştır. Böylelikle, bavul ticaretinde 2003 yılına göre sınırlı da olsa düşüş gözlenmiştir.

## CARI İŞLEMLER (milyon ABD doları)

|                             | 2003   | 2003   |        |        |        | 2004   |        |        |        | 2004   |
|-----------------------------|--------|--------|--------|--------|--------|--------|--------|--------|--------|--------|
|                             |        | Ç1     | Ç2     | Ç3     | Ç4     | Ç1     | Ç2     | Ç3     | Ç4     |        |
| Cari İşlemler Dengesi       | -8037  | -3014  | -2643  | 1079   | -3459  | -5350  | -4520  | -641   | -5062  | -15573 |
| Dış Ticaret Dengesi         | -14010 | -2393  | -3223  | -4082  | -4312  | -5032  | -6015  | -6422  | -6432  | -23901 |
| Toplam Mal İhracatı         | 51206  | 11123  | 12272  | 13262  | 14549  | 14365  | 16563  | 16941  | 18785  | 66654  |
| Toplam Mal İthalatı         | -65216 | -13516 | -15495 | -17344 | -18861 | -19397 | -22578 | -23363 | -25217 | -90555 |
| Hizmetler Dengesi           | 10505  | 683    | 1662   | 6241   | 1919   | 942    | 2571   | 6735   | 2522   | 12770  |
| Gelir                       | 19025  | 2432   | 3532   | 8653   | 4408   | 3229   | 5208   | 9808   | 5777   | 24022  |
| Gider                       | -8520  | -1749  | -1870  | -2412  | -2489  | -2287  | -2637  | -3073  | -3255  | -11252 |
| Yatırım Geliri Dengesi      | -5559  | -1564  | -1281  | -1378  | -1336  | -1486  | -1372  | -1302  | -1409  | -5569  |
| Gelir                       | 2246   | 600    | 611    | 532    | 503    | 768    | 511    | 654    | 718    | 2651   |
| Gider                       | -7805  | -2164  | -1892  | -1910  | -1839  | -2254  | -1883  | -1956  | -2127  | -8220  |
| Cari Transferler            | 1027   | 260    | 199    | 298    | 270    | 226    | 296    | 348    | 257    | 1127   |
| İşçi Gelirleri              | 729    | 138    | 151    | 235    | 205    | 193    | 181    | 237    | 193    | 804    |
| <b>Bilgi için:</b>          |        |        |        |        |        |        |        |        |        |        |
| Bavul Ticareti              | 3953   | 757    | 954    | 1082   | 1160   | 877    | 1043   | 973    | 987    | 3880   |
| Parasal Olmayan Altın (net) | -2522  | -567   | -588   | -917   | -450   | -790   | -799   | -1038  | -769   | -3396  |
| Turizm Geliri               | 13203  | 1201   | 2259   | 7032   | 2711   | 1713   | 3270   | 7662   | 3243   | 15888  |
| Faiz Geliri                 | 634    | 134    | 238    | 111    | 151    | 154    | 161    | 167    | 215    | 697    |
| Faiz Gideri                 | -4586  | -1171  | -1106  | -1134  | -1175  | -941   | -991   | -1169  | -1298  | -4399  |

Kaynak: TCMB.

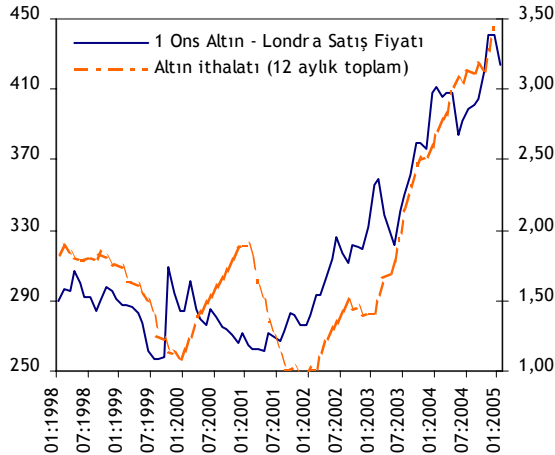
49. Altın fiyatlarında 2003 yılında görülen artış eğilimi 2004 yılında da devam etmiştir. Özellikle ABD dolarının gelişmiş ülke para birimlerine karşı değer kaybetme sürecinin hızlanmasıyla beraber yatırımcıların altına olan talebinin arttığı görülmektedir.

50. Altın fiyatlarının artmasının etkileri Türkiye'nin altın ithalatı rakamlarına yansımıştır. 2003 yılında bir önceki yıla göre yüzde 84,5 oranında artan Türkiye'nin işlenmiş altın ithalatı, 2004 yılında yüzde 34,1 oranında yükselmiştir. Söz konusu artış büyük oranda fiyat etkisinden kaynaklanmaktadır. 2004 yılında altının ons fiyatı bir önceki yıla göre yüzde 14,3 oranında artmıştır.

## ALTIN İTHALATI

(12-aylık, milyar ABD doları) ve

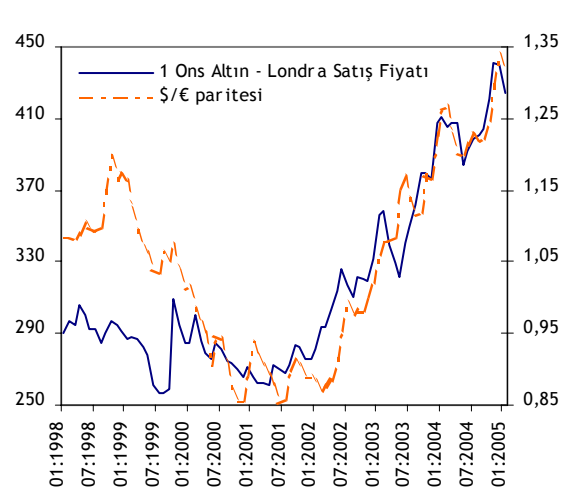
ALTIN FİYATLARI (aylık ort., ABD doları)



Kaynak: TCMB, DİE.

## USD/EUR PARİTESİ ve

ALTIN FİYATLARI (aylık ort., ABD doları)



51. DİE tarafından açıklanan turizm gelirleri, 2004 yılında yüzde 20,3 oranında artarak 15,9 milyar ABD doları olmuştur. Bu dönemde çıkış yapan ziyaretçi sayısında yüzde 24,3 oranında artış kaydedilmiştir. Ziyaretçilerin kişi başına ortalama harcaması 2003 yılında 810 ABD dolarından 2004 yılında 784 ABD dolarına gerilemiştir.

## TURİZM GELİRLERİ

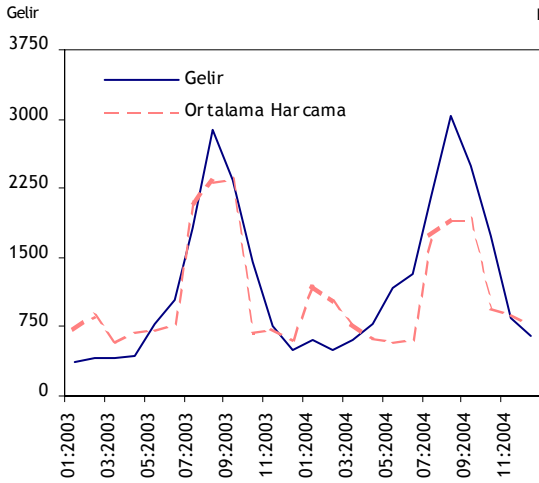
|                                      | 2003  | 2003 |      |      |      | 2004 |      |      |      | 2004  |
|--------------------------------------|-------|------|------|------|------|------|------|------|------|-------|
|                                      |       | Ç1   | Ç2   | Ç3   | Ç4   | Ç1   | Ç2   | Ç3   | Ç4   |       |
| Turizm Gelirleri (milyon ABD doları) | 13203 | 1201 | 2259 | 7032 | 2711 | 1713 | 3270 | 7661 | 3244 | 15888 |
| Kişi Sayısı (bin kişi)               | 16302 | 1702 | 3186 | 7549 | 3866 | 2299 | 4747 | 8786 | 4432 | 20263 |
| Ortalama Harcama (ABD doları)        | 810   | 706  | 709  | 931  | 701  | 745  | 689  | 872  | 732  | 784   |

Kaynak: DİE.

52. DİE tarafından açıklanan Çıkış Yapan Ziyaretçiler Anketi verilerine göre 2004 yılında elde edilen turizm gelirinin 12,1 milyar ABD doları yabancı ziyaretçilerden, 3,8 milyar ABD doları ise yurt dışında yerleşik vatandaş ziyaretçilerden elde edilmiştir.

53. Turizm gelirlerindeki artış eğiliminin 2005 yılı Ocak ayı itibarıyla devam ettiği görülmektedir. DİE verilerine göre söz konusu ayda Türkiye'den çıkış yapan yabancı ziyaretçi sayısında bir önceki yılın aynı ayına göre yüzde 26,8 oranında artış gerçekleşmiştir.

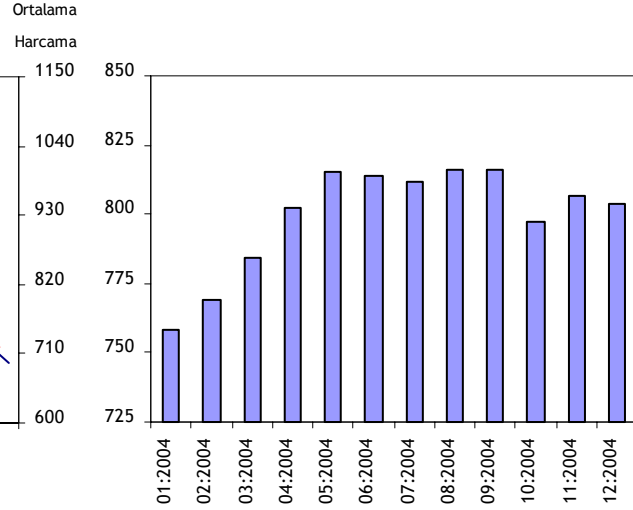
TURİZM GELİRLERİ (aylık, milyar ABD doları),  
ORTALAMA HARCAMA (aylık, ABD doları)



Kaynak: DİE.

Kaynak: TCMB, DİE.

İŞÇİ GELİRLERİ: ÖZEL  
(12 aylık, milyon ABD doları)



Kaynak: TCMB.

54. Yatırım geliri hesabında 2004 yılında görülen 5,6 milyar ABD dolarlık açığın en önemli belirleyicileri portföy yatırımı ve faiz giderleri olmuştur. Bu dönemde faiz giderlerinde 2003 yılına göre düşüş görülmüştür. Söz konusu düşüşte özellikle Merkez Bankası ile, Genel Hükümet ve bankalar dışında kalan diğer sektörlerin faiz giderlerinde yaşanan gerileme etkili olmuştur.

55. 2003 yılında 729 milyon ABD doları olan işçi gelirleri, 2004 yılında 804 milyon ABD doları olmuştur.



## V. SERMAYE HAREKETLERİ

56. 2004 yılı Aralık ayında finans hesabı 2,6 milyar ABD doları fazla vermiştir. IMF kredileri ve resmi rezerv değişimleri hariç tutulduğunda; söz konusu ayda 3,2 milyon ABD doları sermaye girişi olurken, 2004 yılında 16,8 milyar ABD doları net sermaye girişi olmuştur.

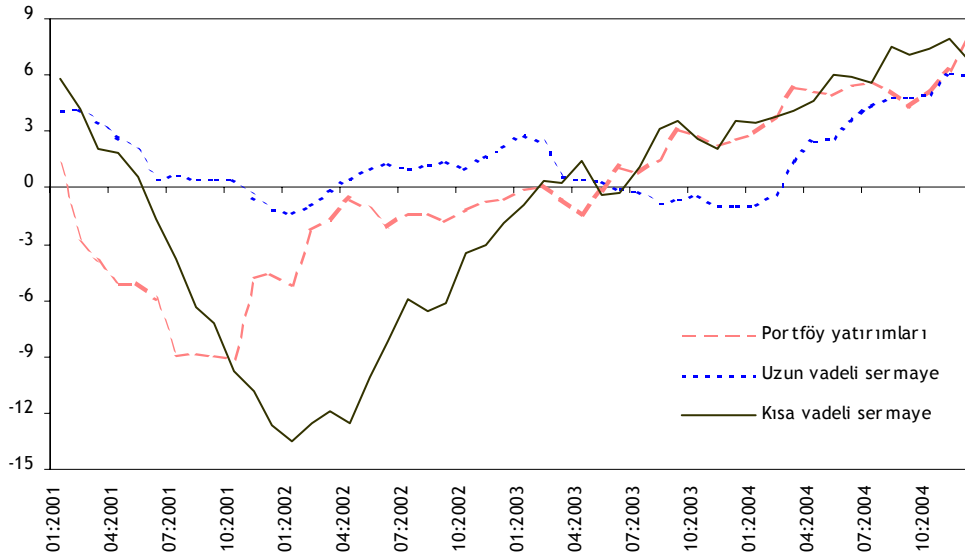
57. 2004 yılında cari işlemlerdeki 15,6 milyar ABD dolarlık açığa karşılık olarak, doğrudan yatırımlarda 1,7 milyar ABD doları, portföy yatırımlarında 8,1 milyar ABD doları, diğer yatırımlarda ise 3,6 milyar ABD doları sermaye girişi gözlenmiştir. Resmi rezervler bu dönemde 0,8 milyar ABD doları artarken, net hata ve noksan kalemi 3,1 milyar ABD doları fazla vermiştir.

| SERMAYE VE FİNANS HESABI (milyon ABD doları) |       |       |       |       |       |       |       |      |       |       |
|--|-------|-------|-------|-------|-------|-------|-------|------|-------|-------|
|  | 2003  | 2003  |       |       |       | 2004  |       |      |       | 2004  |
|  |       | Ç1    | Ç2    | Ç3    | Ç4    | Ç1    | Ç2    | Ç3   | Ç4    |       |
| Sermaye ve Finans Hesabı                     | 2994  | 4225  | -1211 | -1236 | 1216  | 5914  | 1616  | 1421 | 3555  | 12506 |
| Finans Hesabı                                | 2994  | 4225  | -1211 | -1236 | 1216  | 5914  | 1616  | 1421 | 3555  | 12506 |
| Doğrudan Yatırımlar                          | 1195  | 170   | 116   | 490   | 419   | 452   | 427   | 451  | 379   | 1709  |
| Portföy Yatırımları                          | 2569  | -75   | 934   | 1607  | 103   | 2748  | 1019  | 430  | 3870  | 8067  |
| Diğer Yatırımlar                             | 3277  | 3469  | -1067 | 1967  | -1092 | 2500  | 1231  | 1158 | -1335 | 3554  |
| Rezerv Varlıkları                            | -4047 | 661   | -1194 | -5300 | 1786  | 214   | -1061 | -618 | 641   | -824  |
| Net Hata Noksan                              | 5043  | -1211 | 3854  | 157   | 2243  | -564  | 2904  | -780 | 1507  | 3067  |
| <i>Bilgi için:</i>                           |       |       |       |       |       |       |       |      |       |       |
| Uzun Vade                                    | -956  | -1130 | -284  | 302   | 156   | 1296  | 1794  | 1581 | 1394  | 6065  |
| Kısa Vade <sup>i</sup>                       | 3559  | 721   | -465  | 2579  | 724   | 1305  | 1315  | 3723 | 561   | 6904  |
| IMF Kredileri                                | -50   | -175  | 483   | -52   | -306  | -1177 | -649  | -498 | -1194 | -3518 |

Kaynak: TCMB.

<sup>i</sup> Bankaların döviz varlıkları kalemi tanımdan çıkarılmıştır.

### SERMAYE HAREKETLERİ (on iki aylık, milyar ABD doları)



Kaynak: TCMB.

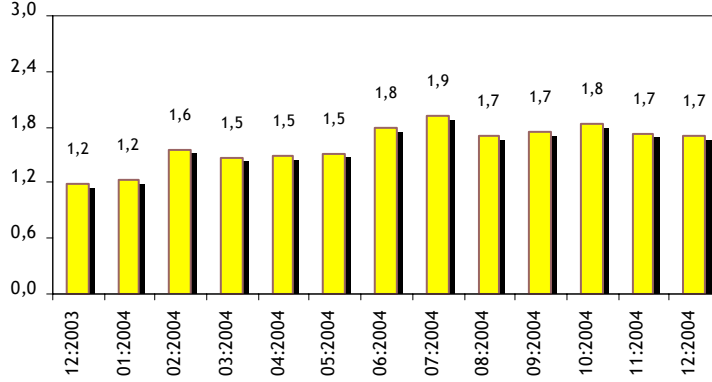
58. Vadelerine göre sermaye akımlarına bakıldığında, uzun vadeli sermaye girişlerinin payının 2004 yılında önemli oranda arttığı göze çarpmaktadır. 2003 yılında uzun vadeli sermaye hareketlerinde çıkış gözlenirken, 2004 yılında 6,1 milyar ABD doları net uzun vadeli sermaye girişi gerçekleşmiştir. Kısa vadeli sermaye girişi ise net 6,9 milyar ABD doları olmuştur. Uzun vadeli sermaye akımlarında bankacılık ve bankacılık dışı özel sektörlerin

kullandıkları uzun vadeli krediler, kısa vadeli sermaye akımlarında ise bankaların kullandıkları kısa vadeli krediler belirleyici olmuştur.

59. 2004 yılında gerçekleşen net 1,7 milyar ABD dolarlık net doğrudan yatırım, büyük ölçüde yurt dışı yerleşiklerin yurt içinde sermaye yatırımları ve gayrimenkul alımlarından kaynaklanmıştır. Yurtiçinde yerleşik kişilerin yurtdışında yaptıkları net doğrudan yatırımlar ise bu dönemde bir önceki yılın aynı dönemine göre yüzde 71,7 oranında artarak 857 milyon ABD doları olmuştur. Ayrıca, diğer sermaye kalemi altında gösterilen ve doğrudan sermaye yatırımı olarak kabul edilen, yabancı şirketlerin yurt dışındaki ortaklarından sağladığı uzun vadeli krediler net 265 milyon ABD doları olmuştur.

#### DOĞRUDAN YATIRIMLAR

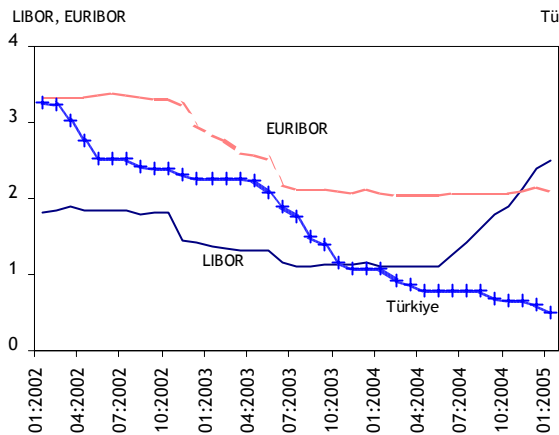
(on iki aylık, milyar ABD doları)



Kaynak: TCMB.

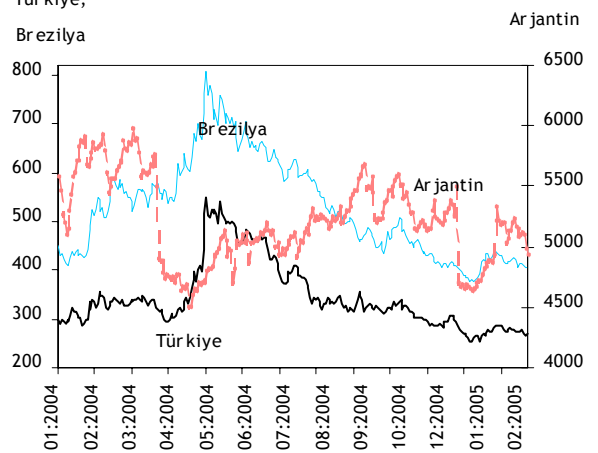
60. LIBOR'da ABD Merkez Bankası FED'in faiz artırma politikasına paralel olarak görülen yükselme eğilimi yılın son çeyreği itibarıyla sürerken, EURIBOR istikrarlı seyretmektedir. Özellikle gelişmekte olan ülkelerde Mayıs ayında yükselen getiri farkları (spread), Haziran ayında yeniden gerileme eğilimine girmiş, hisse senedi fiyatlarında da Haziran ayı ve sonrasında toparlanma görülmüştür. Gerek makroekonomik istikrar, gerekse FED'in faiz oranları artırımında temkinli olacağı sinyali, ikincil piyasa getiri farklarının FED'in faiz artırma süreci öncesindeki düzeyine gerilemesinde etkili olmuştur.

#### FAİZ ORANLARI (aylık ortalama, yüzde)



LIBOR: 1-ay vadeli ABD doları mevduat için önerilen faiz oranı.  
EURIBOR: 1-ay vadeli euro mevduat için önerilen faiz oranı.  
Türkiye için: Bankalararası para piyasasında oluşan gecelik faiz oranı.  
Kaynak: IMF, www.euribor.org, TCMB.

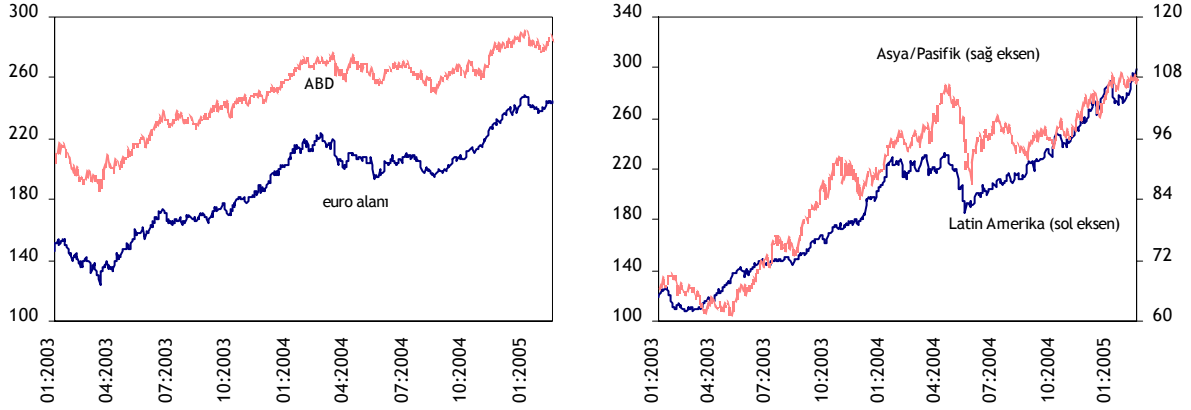
#### İKİNCİL PİYASA GETİRİ FARKLARI (baz puan)



Getiri Farkı (spread): Ülkelerin devlet tahvilleri getirileri ve ABD Hazine tahvil getirileri arasındaki fark.

Kaynak: JPMorgan.

## DOW JONES HİSSE SENEDİ FİYAT ENDEKSLERİ



Kaynak: Dow Jones.

61. FED 2004 yılı içinde beş defa (30 Haziran, 10 Ağustos, 21 Eylül, 10 Kasım ve 14 Aralık) yükselttiği gösterge niteliğindeki faiz oranlarını 2 Şubat 2005 tarihinde yeniden 0,25 puan artırarak yüzde 2,5'e çıkarmıştır. İngiltere Merkez Bankası da 5 Ağustos 2004 tarihinde, yıl başından bu yana faiz oranlarını dördüncü kez 0,25 puan artırarak yüzde 4,75 olarak açıklamıştır. Yıl içinde üç kez faiz indirimi yapan Kanada Merkez Bankası, 8 Eylül ve 19 Ekim 2004 tarihlerinde faiz oranlarını 0,25'er puan artırmıştır. Diğer taraftan, Avrupa Merkez Bankası 2004 yılında faiz oranlarında herhangi bir değişiklik yapmamıştır.

62. Enflasyon beklentilerindeki düşüş, Avrupa Birliği ve IMF ile ilişkilerin olumlu yönde ilerlemesi gibi gelişmeler ve mali disiplinden ve yapısal reformlardan sapma olmayacağı varsayımları altında, 2004 yılı başında yüzde 26 olan TCMB gecelik borçlanma oranı, yıl içinde dört kez indirilmiştir. TCMB tarafından en son 11 Ocak 2005 tarihinde düşürülen Bankalararası Para Piyasası ve İMKB Repo/Ters Repo Pazarı'nda uygulanan kısa vadeli faiz oranları, 9 Şubat 2005 tarihi itibarıyla yeniden düşürülmüştür. Bunun sonucunda, gecelik borçlanma faiz oranı yüzde 17'den yüzde 16,5'e, borç verme faiz oranı ise yüzde 21'den yüzde 20,5'e inmiştir.

## PORTFÖY YATIRIMLARI (aylık, milyon ABD doları)

|                     | 2003  | 2003 |      |      |      | 2004 |      |      |      | 2004  |
|---------------------|-------|------|------|------|------|------|------|------|------|-------|
|                     |       | Ç1   | Ç2   | Ç3   | Ç4   | Ç1   | Ç2   | Ç3   | Ç4   |       |
| Portföy Yatırımları | 2569  | -75  | 934  | 1607 | 103  | 2748 | 1019 | 430  | 3870 | 8067  |
| Varlıklar           | -1386 | 71   | -521 | -604 | -332 | 140  | 184  | -898 | -568 | -1142 |
| Genel Hükümet       | -33   | -6   | -2   | -16  | -9   | 0    | -15  | -7   | -3   | -25   |
| Bankalar            | -932  | 272  | -481 | -381 | -342 | 511  | 563  | -684 | -810 | -420  |
| Diğer Sektörler     | -421  | -195 | -38  | -207 | 19   | -371 | -364 | -207 | 245  | -697  |
| Yükümlülükler       | 3955  | -146 | 1455 | 2211 | 435  | 2608 | 835  | 1328 | 4438 | 9209  |
| Hisse Senetleri     | 1009  | 52   | 15   | 562  | 380  | 503  | -25  | 226  | 723  | 1427  |
| Borç Senetleri      | 2946  | -198 | 1440 | 1649 | 55   | 2105 | 860  | 1102 | 3715 | 7782  |
| Genel Hükümet       | 3123  | -198 | 1602 | 1664 | 55   | 2105 | 860  | 1102 | 3715 | 7782  |
| Yurt İçi            | 1614  | -511 | 407  | 992  | 726  | 2116 | 110  | 882  | 2715 | 5823  |
| Yurt Dışı           | 1509  | 313  | 1195 | 672  | -671 | -11  | 750  | 220  | 1000 | 1959  |
| Bankalar            | -177  | 0    | -162 | -15  | 0    | 0    | 0    | 0    | 0    | 0     |

Kaynak: TCMB.

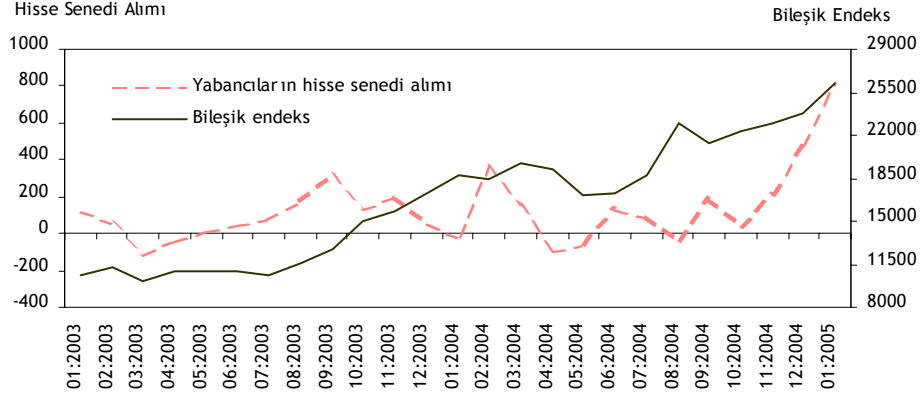
63. Yurt dışı piyasalarda Türkiye ekonomisine ilişkin oluşan olumlu görünüm neticesinde Türk tahvilleri 2004 yılı genelinde değer kazanmıştır. Söz konusu olumlu gelişmelere paralel olarak yıl içinde Hazine yurt dışı piyasalardan tarihinin en düşük borçlanma maliyeti ile altı kez tahvil ihracı yoluyla borçlanma imkânı bulmuştur. Hazine'nin 2004 yılındaki tahvil ihraçları 5,8 milyar ABD doları, geri ödemeleri ise 3,8 milyar ABD doları olmuştur. Diğer taraftan, Hazine 2005 yılı Ocak ayında 2 milyar ABD doları, Şubat ayında ise 1 milyar euro tutarında tahvil ihraçları gerçekleştirmiştir. Vadeli 20 yıl olan ilk ihraç, Hazine'nin bugüne kadar gerçekleştirdiği en büyük ihraç tutarını temsil etmektedir.

10 yıl vadeli euro cinsinden tahvil ihracıyla ise, euro piyasasında vadeler uzatılırken, maliyetlerde de önemli bir iyileşme sağlanmıştır.

64. Yurt dışı yerleşiklerin yurt içinde menkul kıymet alımlarında 2004 yılında önemli oranda artış olmuştur. Söz konusu alımların özellikle DİBS üzerinde yoğunlaştığı görülmektedir. 2004 yılında yurt dışı yerleşiklerin İMKB’de hisse senedi alımı net 1,4 milyar ABD doları, DİBS alımı net 5,8 milyar ABD doları olmuştur. 2005 yılı Ocak ayı itibarıyla da yabancı girişinin devam ettiği düşünülmektedir. Nitekim, İMKB verilerine göre yabancılar 2005 yılı Ocak ayında net 809 milyon ABD dolarlık hisse senedi alımı yapmışlardır.

#### İMKB BİLEŞİK ENDEKSİ (aylık ortalama)

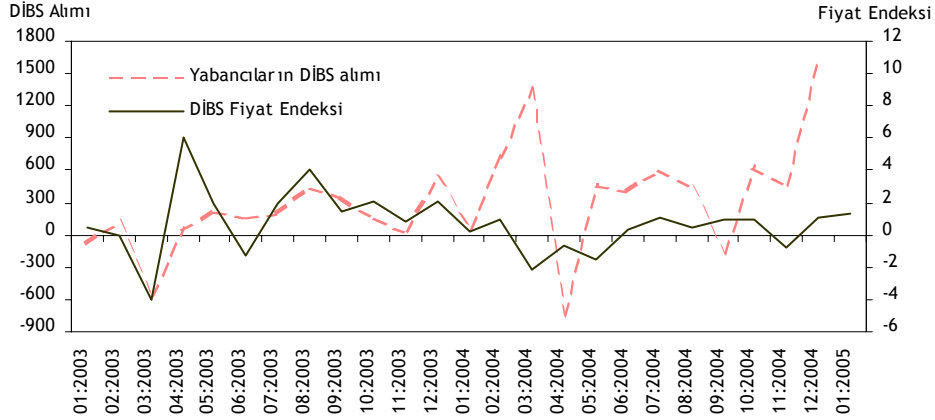
#### VE YABANCILARIN NET HİSSE SENEDİ ALIMINI (milyon dolar)



Kaynak: İMKB.

#### İMKB DİBS FİYAT ENDEKSİ (aylık yüzde değişim)

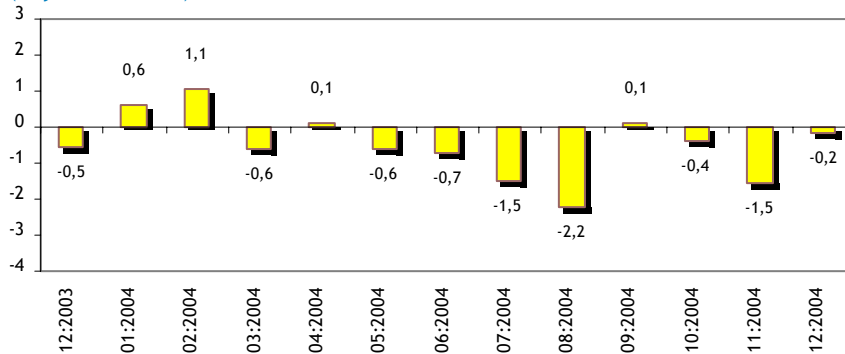
#### VE YABANCILARIN NET DİBS ALIMINI



Kaynak: İMKB.

#### BANKALARIN DÖVİZ VARLIKLARINDAKİ DEĞİŞİM<sup>i</sup>

#### (milyar ABD doları)



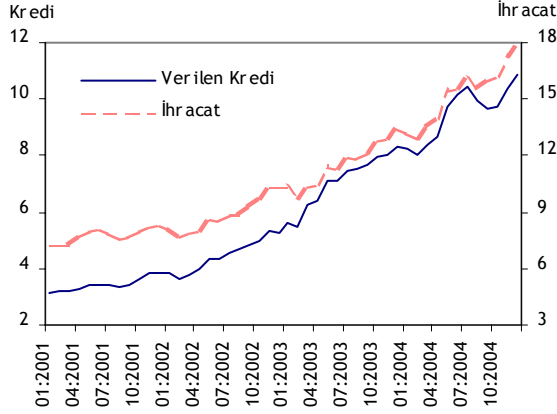
Kaynak: TCMB.

<sup>i</sup> (+) işaret azalışı göstermektedir.

65. Türkiye’de yerleşik bankalarca yurtdışı muhabirleri nezdinde tutulan cari ve depo hesaplarından oluşan bankaların döviz varlıkları kalemi 2004 yılı içinde dalgalı bir seyir izlemiş olmakla birlikte, yıl genelinde artmıştır. Bankaların döviz varlıkları net 5,9 milyar ABD doları artarak bu tutarda sermaye çıkışına yol açmıştır.

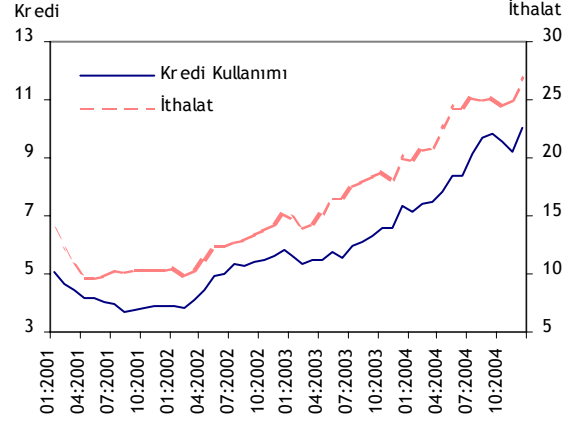
66. Dış ticaret hacminde görülen yüksek oranlı artışlar ticari kredi kullanımına da yansımıştır. 2004 yılı içinde ihracat ve yurt dışına açılan ticari krediler yüzde 32,8 oranında artmıştır. Benzer şekilde ithalat yüzde 40,1 oranında büyürken, ticari kredi kullanımı da aynı dönemde yüzde 44,7 oranında artmıştır.

#### YURT DIŞINA AÇILAN TİCARİ KREDİLER ve İHRACAT (üç aylık, milyar ABD doları)



Kaynak: TCMB, DİE.

#### TİCARİ KREDİ KULLANIMI ve İTHALAT (üç aylık, milyar ABD doları)



Kaynak: TCMB, DİE.

#### DIĞER YATIRIMLAR (aylık, milyon ABD doları)

|                             | 2003  | 2003 |       |       |       | 2004  |       |       |       | 2004  |
|-----------------------------|-------|------|-------|-------|-------|-------|-------|-------|-------|-------|
|                             |       | Ç1   | Ç2    | Ç3    | Ç4    | Ç1    | Ç2    | Ç3    | Ç4    |       |
| <b>Diğer Yatırımlar</b>     | 3277  | 3469 | -1067 | 1967  | -1092 | 2500  | 1231  | 1158  | -1335 | 3554  |
| <b>Varlıklar</b>            | -986  | 3295 | -1149 | -1049 | -2083 | 1056  | -2208 | -3128 | -2953 | -7233 |
| Ticari Krediler             | -910  | -196 | -259  | -116  | -339  | -243  | -942  | 549   | -816  | -1452 |
| Krediler                    | -404  | -486 | 7     | 37    | 38    | 311   | 68    | 69    | 58    | 506   |
| Bankaların Döviz Varlıkları | 724   | 4053 | -801  | -862  | -1666 | 1076  | -1229 | -3648 | -2096 | -5897 |
| <b>Yükümlülükler</b>        | 4263  | 174  | 82    | 3016  | 991   | 1444  | 3439  | 4286  | 1618  | 10787 |
| Ticari Krediler             | 2181  | 313  | 313   | 570   | 985   | 959   | 1158  | 1354  | 672   | 4143  |
| Krediler                    | 606   | -777 | -550  | 1537  | 396   | 580   | 1859  | 2735  | 919   | 6093  |
| Merkez Bankası              | -1479 | -113 | -156  | -466  | -744  | -1110 | -1084 | -1093 | -1127 | -4414 |
| Genel Hükümet               | -765  | -555 | -4    | 6     | -212  | -560  | 118   | 872   | -697  | -267  |
| IMF Kredileri               | 1429  | -62  | 639   | 414   | 438   | -67   | 435   | 595   | -67   | 896   |
| Uzun Vade                   | -2194 | -493 | -643  | -408  | -650  | -493  | -317  | 277   | -630  | -1163 |
| Bankalar                    | 1975  | 700  | -1058 | 1251  | 1082  | 653   | 1245  | 1620  | 2136  | 5654  |
| Uzun Vade                   | -40   | -155 | -150  | -87   | 352   | 34    | 593   | 218   | 1402  | 2247  |
| Kısa Vade                   | 2015  | 855  | -908  | 1338  | 730   | 619   | 652   | 1402  | 734   | 3407  |
| Diğer Sektörler             | 875   | -809 | 668   | 746   | 270   | 1597  | 1580  | 1336  | 607   | 5120  |
| Uzun Vade                   | 587   | -764 | 399   | 704   | 248   | 1514  | 1488  | 1041  | 736   | 4779  |
| Kısa Vade                   | 288   | -45  | 269   | 42    | 22    | 83    | 92    | 295   | -129  | 341   |
| <b>Mevduatlar</b>           | 1368  | 639  | 289   | 839   | -399  | -86   | 357   | 103   | 19    | 393   |
| Merkez Bankası              | 497   | 89   | 25    | 322   | 61    | 6     | -75   | -23   | -117  | -209  |
| Uzun Vade                   | -275  | 35   | -110  | -140  | -60   | -51   | -87   | -44   | -102  | -284  |
| Kısa Vade                   | 772   | 54   | 135   | 462   | 121   | 57    | 12    | 21    | -15   | 75    |
| Bankalar                    | 871   | 550  | 264   | 517   | -460  | -92   | 432   | 126   | 136   | 602   |

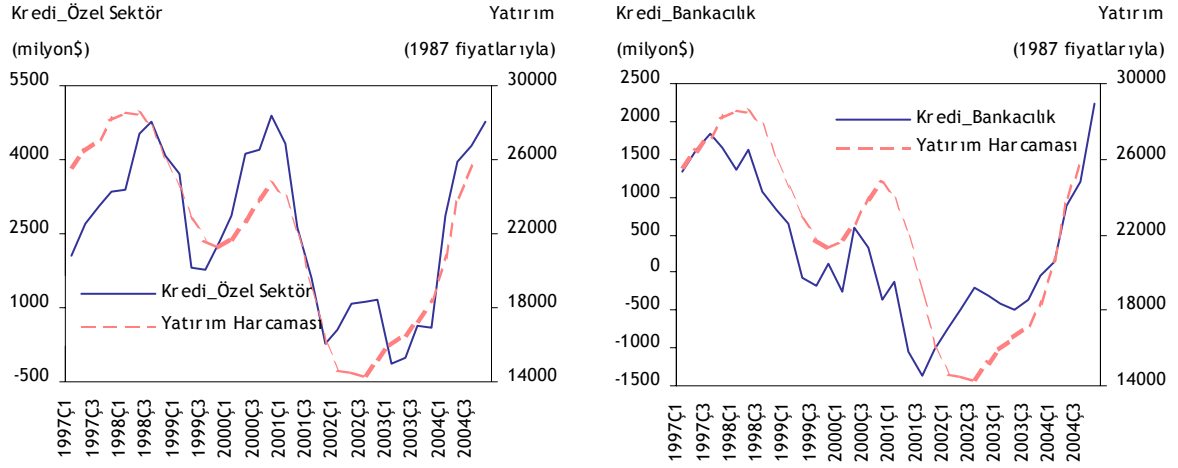
Kaynak: TCMB.

67. Merkez Bankası 2001 yılı ve öncesinde kullanılan IMF kredilerinin geri ödemesine 2004 yılında devam etmiş, yıl içinde Merkez Bankası’nca 4,4 milyar ABD doları IMF geri ödemesi yapılmıştır.

68. Bankacılık sektörünün 2003 yılındaki kısa vadeli kredi yoluyla finansman eğilimi 2004 yılında da devam etmesine rağmen, uzun vadeli kredi yoluyla finansmanının önemli oranda arttığı göze çarpmaktadır. 2004 yılında kullanılan net 5,7 milyar ABD doları değerindeki toplam kredinin 2,3 milyar ABD doları tutarındaki kısmı uzun vadeli, 3,4 milyar ABD doları tutarındaki kısmı ise kısa vadeli nitelikte olmuştur.

69. Bankacılık ve özel sektörlerin uzun vadeli kredi kullanımında artış göze çarpmaktadır. Bankacılık sektörü uzun vadeli kredi kullanımı 2004 yılında yüzde 147 oranında artarken, özel sektörün uzun vadeli kredi kullanımı ise söz konusu dönemde yüzde 37,7 oranında artmıştır. 2003 yılından bu yana özel sektör uzun vadeli kredilerinde süre gelen bu artış eğilimi, yatırım harcamalarının yüksek seviyesini teyit eder niteliktedir.

#### UZUN VADELİ NET KREDİ KULLANIMI ve ÖZEL SEKTÖR YATIRIM HARCAMALARI (12 aylık kümülatif)

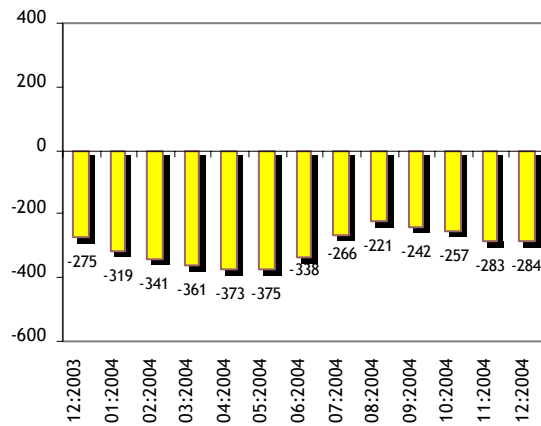


Kaynak: TCMB, DİE.

70. Yurt dışında çalışan işçilerin Merkez Bankasında açtıkları uzun vadeli kredi mektuplu döviz tevdiat hesapları ile süper döviz hesaplarından 2003 yılı Nisan ayından bu yana çıkış gözlenmektedir. Özellikle, 2003 yılı ikinci yarısında yoğunlaşan faiz indirimlerinin bu düşüşlerin en önemli belirleyicisi olduğu düşünülmektedir. Kısa vadeli hesaplarda ise giriş yönlü eğilim son aylarda önemli oranda azalmış, özellikle Eylül ayından bu yana çıkış yaşanmıştır.

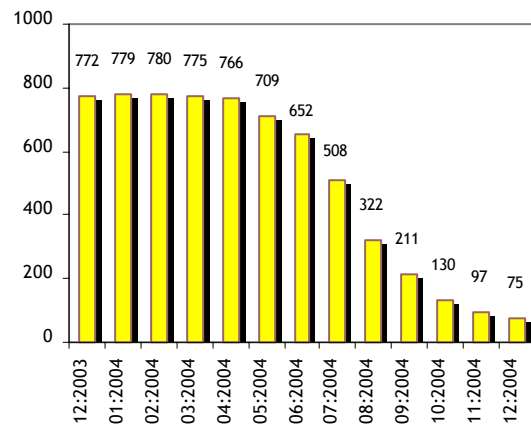
#### KREDİ MEKTUPLU DÖVİZ TEVDİAT HESAPLARI VE SÜPER DÖVİZ HESAPLARINA GİRİŞ (on iki aylık, milyon ABD doları)

##### UZUN VADELİ



Kaynak: TCMB.

##### KISA VADELİ



71. Yurt dışı yerleşiklerin yurt içi bankalarda buldukları döviz mevduatları yılın ikinci yarısında dalgalı bir seyir izlemesine rağmen, yıl genelinde artış eğilimli olmuştur. Söz konusu hesaplarda 2004 yılında toplam 602 milyon ABD doları giriş olmuştur.

72. 2003 yılı sonunda 33,6 milyar ABD doları olan Merkez Bankası rezervleri, 2004 yılı sonunda 36 milyar ABD doları seviyesinde gerçekleşmiştir.

73. Cari işlemler ve net hata ve noksan kalemleri toplamı olarak tanımlanan dış finansman ihtiyacı, 2004 yılında bir önceki yıla göre 9,5 milyar ABD doları artarak 12,5 milyar ABD doları olarak gerçekleşmiştir. Söz konusu dönemde, cari işlemler açığının bir önceki yıla göre büyük oranda artmasına karşın, net hata ve noksan kaleminin 3,1 milyar ABD doları giriş yönünde olması, finansman ihtiyacını sınırlamıştır.

74. Finansman ihtiyacının karşılanması açısından 2004 yılı, 2003 yılına göre farklı özellikler taşımaktadır. 2003 yılında finansman ihtiyacı ağırlıklı olarak kısa vadeli sermaye hareketleri ve portföy yatırımları ile finanse edilirken, 2004 yılında portföy yatırımlarının yanında uzun vadeli kaynakların finansman içindeki payında belirgin bir artış gözlenmiştir. Alt kalem bazında, söz konusu uzun vadeli sermaye hareketleri ve portföy yatırımları, sırasıyla, özel sektörün uzun vadeli kredi kullanımı ve yabancıların menkul kıymet alımından oluşmuştur. 2004 yılında doğrudan yatırımlarda da kayda değer bir artış olmuştur. Sermaye girişlerinin dış finansman ihtiyacından fazla gerçekleşmesinden dolayı, bankacılık ve Merkez Bankası rezervlerinden oluşan toplam rezervlerde 6,7 milyar ABD doları tutarında artış olmuştur.

75. 2003 yılı sonunda 145,8 milyar ABD doları olan toplam dış borç stoku, yüzde 5 oranında artarak 2004 yılı Eylül ayı itibarıyla 153,2 milyar ABD doları olmuştur. Bu dönemde orta ve uzun vadeli dış borçlar yüzde 0,9, kısa vadeli dış borçlar ise yüzde 27,4 oranında artmıştır. Ayrıca, Merkez Bankası tarafından aylık olarak yayımlanan kısa vadeli dış borç stoku, 2004 yılı sonunda bir önceki seneye göre yüzde 39,4 oranında artarak 32,1 milyar ABD doları olmuştur. Söz konusu artış, büyük oranda bankaların kullandığı döviz kredileri ve özel sektörün kullandığı ticari kredilerdeki artıştan kaynaklanmıştır.

## DIŞ FİNANSMAN İHTİYACI VE FİNANSMAN KAYNAKLARI (milyon ABD doları)

|   | 2003         | 2003         |              |              |              | 2004         |              |              |              | 2004          |
|---|--------------|--------------|--------------|--------------|--------------|--------------|--------------|--------------|--------------|---------------|
|   |              | Ç1           | Ç2           | Ç3           | Ç4           | Ç1           | Ç2           | Ç3           | Ç4           |               |
| 1. Cari İşlemler Dengesi                          | -8037        | -3014        | -2643        | 1079         | -3459        | -5350        | -4520        | -641         | -5062        | -15573        |
| 2. Net Hata Noksan                                | 5043         | -1211        | 3854         | 157          | 2243         | -564         | 2904         | -780         | 1507         | 3067          |
| <b>I. Toplam Finansman İhtiyacı (=1+2)</b>        | <b>-2994</b> | <b>-4225</b> | <b>1211</b>  | <b>1236</b>  | <b>-1216</b> | <b>-5914</b> | <b>-1616</b> | <b>-1421</b> | <b>-3555</b> | <b>-12506</b> |
| <b>II. Toplam Finansman (=1+2+3)</b>              | <b>2994</b>  | <b>4225</b>  | <b>-1211</b> | <b>-1236</b> | <b>1216</b>  | <b>5914</b>  | <b>1616</b>  | <b>1421</b>  | <b>3555</b>  | <b>12506</b>  |
| <b>1. Sermaye Hareketleri (net)</b>               | <b>6367</b>  | <b>-314</b>  | <b>301</b>   | <b>4978</b>  | <b>1402</b>  | <b>5801</b>  | <b>4555</b>  | <b>6185</b>  | <b>6204</b>  | <b>22745</b>  |
| Doğrudan Yatırımlar (net)                         | 1195         | 170          | 116          | 490          | 419          | 452          | 427          | 451          | 379          | 1709          |
| Portföy Yatırımları (net)                         | 2569         | -75          | 934          | 1607         | 103          | 2748         | 1019         | 430          | 3870         | 8067          |
| Genel Hükümetin Tahvil İhracı                     | 1509         | 313          | 1195         | 672          | -671         | -11          | 750          | 220          | 1000         | 1959          |
| Yabancıların Türkiye'de Menkul Kıymet Alımı       | 2623         | -459         | 422          | 1554         | 1106         | 2619         | 85           | 1108         | 3438         | 7250          |
| Yerleşiklerin Yurt Dışında Menkul Kıymet Alımı    | -1386        | 71           | -521         | -604         | -332         | 140          | 184          | -898         | -568         | -1142         |
| <b>Kredi Kullanımı (IMF kredileri hariç, net)</b> | <b>2837</b>  | <b>-289</b>  | <b>-720</b>  | <b>2159</b>  | <b>1687</b>  | <b>2649</b>  | <b>4101</b>  | <b>5182</b>  | <b>2718</b>  | <b>14650</b>  |
| Genel Hükümet                                     | -2194        | -493         | -643         | -408         | -650         | -560         | 118          | 872          | -697         | -267          |
| Bankalar  | 1975         | 700          | -1058        | 1251         | 1082         | 653          | 1245         | 1620         | 2136         | 5654          |
| Uzun Vade   | -40          | -155         | -150         | -87          | 352          | 34           | 593          | 218          | 1402         | 2247          |
| Kısa Vade   | 2015         | 855          | -908         | 1338         | 730          | 619          | 652          | 1402         | 734          | 3407          |
| Diğer Sektörler                                   | 3056         | -496         | 981          | 1316         | 1255         | 2556         | 2738         | 2690         | 1279         | 9263          |
| Uzun Vade   | 587          | -764         | 399          | 704          | 248          | 1514         | 1488         | 1041         | 736          | 4779          |
| Kısa Vade   | 288          | -45          | 269          | 42           | 22           | 83           | 92           | 295          | -129         | 341           |
| Ticari Krediler                                   | 2181         | 313          | 313          | 570          | 985          | 959          | 1158         | 1354         | 672          | 4143          |
| <b>Mevduat</b>                                    | <b>1368</b>  | <b>639</b>   | <b>289</b>   | <b>839</b>   | <b>-399</b>  | <b>-86</b>   | <b>357</b>   | <b>103</b>   | <b>19</b>    | <b>393</b>    |
| Merkez Bankası                                    | 497          | 89           | 25           | 322          | 61           | 6            | -75          | -23          | -117         | -209          |
| Bankalar  | 871          | 550          | 264          | 517          | -460         | -92          | 432          | 126          | 136          | 602           |
| <b>Diğer</b>                                      | <b>-1602</b> | <b>-759</b>  | <b>-318</b>  | <b>-117</b>  | <b>-408</b>  | <b>38</b>    | <b>-1349</b> | <b>19</b>    | <b>-782</b>  | <b>-2074</b>  |
| <b>2. IMF Kredileri</b>                           | <b>-50</b>   | <b>-175</b>  | <b>483</b>   | <b>-52</b>   | <b>-306</b>  | <b>-1177</b> | <b>-649</b>  | <b>-498</b>  | <b>-1194</b> | <b>-3518</b>  |
| Merkez Bankası                                    | -1479        | -113         | -156         | -466         | -744         | -1110        | -1084        | -1093        | -1127        | -4414         |
| Genel Hükümet                                     | 1429         | -62          | 639          | 414          | 438          | -67          | 435          | 595          | -67          | 896           |
| <b>3. Rezerv Değişimi (- artış)</b>               | <b>-3323</b> | <b>4714</b>  | <b>-1995</b> | <b>-6162</b> | <b>120</b>   | <b>1290</b>  | <b>-2290</b> | <b>-4266</b> | <b>-1455</b> | <b>-6721</b>  |
| Bankaların Döviz Varlıkları                       | 724          | 4053         | -801         | -862         | -1666        | 1076         | -1229        | -3648        | -2096        | -5897         |
| Resmi Rezervler                                   | -4047        | 661          | -1194        | -5300        | 1786         | 214          | -1061        | -618         | 641          | -824          |

Kaynak: TCMB.



## VI. EK TABLOLAR

### CARİ İŞLEMLER (milyon ABD doları)

| Cari İşlemler         |             |               |                |               |           |               |                |             |             |                |      |
|-----------------------|-------------|---------------|----------------|---------------|-----------|---------------|----------------|-------------|-------------|----------------|------|
| Net                   | Dış Ticaret |               |                |               | Hizmetler |               | Yatırım Geliri |             | Transferler |                |      |
|                       | Net         | İhracat (FOB) | Bavul Ticareti | İthalat (CIF) | Net       | Turizm Geliri | Net            | Faiz Gideri | Net         | İşçi Gelirleri |      |
| <i>(yıllık)</i>       |             |               |                |               |           |               |                |             |             |                |      |
| 2000                  | -9819       | -22410        | 27775          | 2946          | -54503    | 11368         | 7636           | -4002       | -4825       | 5225           | 4560 |
| 2001                  | 3390        | -4543         | 31334          | 3039          | -41399    | 9130          | 8090           | -5000       | -5497       | 3803           | 2786 |
| 2002                  | -1522       | -7283         | 36059          | 4065          | -51554    | 7879          | 8479           | -4554       | -4417       | 2436           | 1936 |
| 2003*                 | -8037       | -14010        | 47253          | 3953          | -69340    | 10505         | 13203          | -5559       | -4586       | 1027           | 729  |
| 2004                  | -15573      | -23901        | 62774          | 3880          | -97161    | 12770         | 15888          | -5569       | -4399       | 1127           | 804  |
| <i>(üç aylık)</i>     |             |               |                |               |           |               |                |             |             |                |      |
| 2002 III              | 1030        | -2055         | 9298           | 1090          | -13529    | 3573          | 3813           | -1078       | -1116       | 590            | 539  |
| IV                    | -1106       | -2440         | 10337          | 1123          | -15162    | 1906          | 1684           | -1233       | -1160       | 661            | 415  |
| 2003 I                | -3014       | -2393         | 10366          | 757           | -14368    | 683           | 1201           | -1564       | -1171       | 260            | 138  |
| II                    | -2643       | -3223         | 11318          | 954           | -16470    | 1662          | 2259           | -1281       | -1106       | 199            | 151  |
| III                   | 1079        | -4082         | 12180          | 1082          | -18448    | 6241          | 7032           | -1378       | -1134       | 298            | 235  |
| IV                    | -3459       | -4312         | 13389          | 1160          | -20054    | 1919          | 2711           | -1336       | -1175       | 270            | 205  |
| 2004 I                | -5350       | -5032         | 13488          | 877           | -20882    | 942           | 1713           | -1486       | -941        | 226            | 193  |
| II                    | -4520       | -6015         | 15520          | 1043          | -24390    | 2571          | 3270           | -1372       | -991        | 296            | 181  |
| III                   | -641        | -6422         | 15968          | 973           | -25091    | 6735          | 7662           | -1302       | -1169       | 348            | 237  |
| IV                    | -5062       | -6432         | 17798          | 987           | -26798    | 2522          | 3243           | -1409       | -1298       | 257            | 193  |
| <i>(aylık)</i>        |             |               |                |               |           |               |                |             |             |                |      |
| 2004 Oca              | -948        | -979          | 4608           | 256           | -6292     | 390           | 602            | -458        | -219        | 99             | 81   |
| Şub                   | -2216       | -1797         | 3663           | 280           | -6139     | 159           | 503            | -638        | -412        | 60             | 54   |
| Mar                   | -2186       | -2256         | 5217           | 341           | -8451     | 393           | 608            | -390        | -310        | 67             | 58   |
| Nis                   | -1705       | -1918         | 5072           | 358           | -7931     | 560           | 773            | -424        | -262        | 77             | 63   |
| May                   | -1332       | -1863         | 5167           | 369           | -7991     | 1011          | 1165           | -557        | -447        | 77             | 64   |
| Haz                   | -1483       | -2234         | 5281           | 316           | -8468     | 1000          | 1332           | -391        | -282        | 142            | 54   |
| Tem                   | -748        | -2182         | 5629           | 247           | -8727     | 1750          | 2155           | -443        | -264        | 127            | 70   |
| Ağu                   | 19          | -2268         | 4694           | 369           | -7882     | 2758          | 3024           | -578        | -577        | 107            | 83   |
| Eyl                   | 88          | -1972         | 5645           | 357           | -8482     | 2227          | 2483           | -281        | -328        | 114            | 84   |
| Eki                   | -158        | -1371         | 5853           | 360           | -8063     | 1477          | 1729           | -333        | -309        | 69             | 58   |
| Kas                   | -1893       | -1996         | 5706           | 311           | -8518     | 584           | 856            | -567        | -555        | 86             | 71   |
| Ara                   | -3011       | -3065         | 6239           | 316           | -10217    | 461           | 658            | -509        | -434        | 102            | 64   |
| <i>(on iki aylık)</i> |             |               |                |               |           |               |                |             |             |                |      |
| 2004 Oca              | -8684       | -14527        | 48327          | 4046          | -71206    | 10619         | 13428          | -5759       | -4596       | 983            | 758  |
| Şub                   | -9562       | -15606        | 49066          | 4028          | -73159    | 10618         | 13513          | -5565       | -4537       | 991            | 769  |
| Mar                   | -10373      | -16649        | 50375          | 4073          | -75854    | 10764         | 13715          | -5481       | -4356       | 993            | 784  |
| Nis                   | -11084      | -17614        | 51785          | 4144          | -78574    | 11038         | 14046          | -5507       | -4306       | 999            | 802  |
| May                   | -11591      | -18491        | 53092          | 4154          | -81033    | 11410         | 14438          | -5528       | -4267       | 1018           | 815  |
| Haz                   | -12250      | -19441        | 54577          | 4162          | -83774    | 11673         | 14726          | -5572       | -4241       | 1090           | 814  |
| Tem                   | -12651      | -20241        | 55970          | 4135          | -86234    | 11985         | 15070          | -5511       | -4243       | 1116           | 812  |
| Ağu                   | -13452      | -21124        | 56835          | 4102          | -88141    | 12120         | 15214          | -5573       | -4296       | 1125           | 816  |
| Eyl                   | -13970      | -21781        | 58365          | 4053          | -90417    | 12167         | 15356          | -5496       | -4276       | 1140           | 816  |
| Eki                   | -14127      | -22248        | 59394          | 3962          | -91905    | 12459         | 15631          | -5458       | -4270       | 1120           | 797  |
| Kas                   | -15501      | -23636        | 61130          | 3918          | -95178    | 12431         | 15720          | -5432       | -4325       | 1136           | 807  |
| Ara                   | -15573      | -23901        | 62774          | 3880          | -97161    | 12770         | 15888          | -5569       | -4399       | 1127           | 804  |

Kaynak: TCMB.

\* Tanım değişikliği nedeniyle 2003 yılı turizm gelirleri yukarı yönlü, işçi gelirleri ise aşağı yönlü revize edilmiştir. Söz konusu değişiklik önceki yıllara yansıtılmadığından, turizm ve işçi gelirleri önceki yıllarla karşılaştırılmamıştır.

## SERMAYE ve FİNANS HESAPLARI (milyon ABD doları)

## Sermaye ve Finans Hesapları

|            | Net   |                     | Finans Hesabı       |           |                 |                |       |                             |       |                 |                |               |          |                 |                |          |       |
|------------|-------|---------------------|---------------------|-----------|-----------------|----------------|-------|-----------------------------|-------|-----------------|----------------|---------------|----------|-----------------|----------------|----------|-------|
|            | Net   | Doğrudan Yatırımlar | Portföy Yatırımları |           |                 |                |       | Diğer Yatırımlar            |       |                 |                |               |          |                 |                |          |       |
|            |       |                     | Net                 | Vartıklar | Yükümlülükler   |                | Net   | Bankaların Döviz Vartıkları | Net   | Ticari Krediler | Yükümlülükler  |               |          |                 | Mevduat        |          |       |
|            |       |                     |                     |           | Hisse Senetleri | Borç Senetleri |       |                             |       |                 | Merkez Bankası | Genel Hükümet | Bankalar | Diğer Sektörler | Merkez Bankası | Bankalar |       |
| (yıllık)   |       |                     |                     |           |                 |                |       |                             |       |                 |                |               |          |                 |                |          |       |
| 2000       | 12581 | 12581               | 112                 | 1022      | -593            | 489            | 1126  | 11801                       | -1690 | 13740           | 805            | 3348          | 117      | 4378            | 5025           | 622      | -642  |
| 2001       | -1719 | -1719               | 2769                | -4515     | -788            | -79            | -3648 | -2667                       | 927   | -2066           | -1930          | 10229         | -1977    | -8076           | 438            | 736      | -1568 |
| 2002       | 1373  | 1373                | 863                 | -593      | -2096           | -16            | 1519  | 7256                        | 594   | 8033            | 2483           | -6138         | 11834    | -1028           | 437            | 1336     | -988  |
| 2003       | 2994  | 2994                | 1195                | 2569      | -1386           | 1009           | 2946  | 3277                        | 724   | 4263            | 2181           | -1479         | -765     | 1975            | 875            | 497      | 871   |
| 2004       | 12506 | 12506               | 1709                | 8067      | -1142           | 1427           | 7782  | 3554                        | -5897 | 10787           | 4143           | -4414         | -267     | 5654            | 5120           | -209     | 602   |
| (üç aylık) |       |                     |                     |           |                 |                |       |                             |       |                 |                |               |          |                 |                |          |       |
| 2002 I     | 2157  | 2157                | 95                  | -59       | -1232           | 66             | 1107  | 3821                        | 1778  | 2391            | 274            | -6138         | 8752     | -443            | 43             | 402      | -502  |
| II         | 236   | 236                 | 312                 | -736      | -265            | 50             | -521  | 1349                        | -112  | 1903            | 743            | 0             | 769      | 252             | 239            | 195      | -332  |
| III        | -1633 | -1633               | 236                 | -468      | -245            | -22            | -201  | 1413                        | -486  | 2406            | 738            | 0             | 2617     | -1184           | -76            | 614      | -362  |
| IV         | 613   | 613                 | 220                 | 670       | -354            | -110           | 1134  | 673                         | -586  | 1333            | 728            | 0             | -304     | 347             | 231            | 125      | 208   |
| 2003 I     | 4225  | 4225                | 170                 | -75       | 71              | 52             | -198  | 3469                        | 4053  | 174             | 313            | -113          | -555     | 700             | -809           | 89       | 550   |
| II         | -1211 | -1211               | 116                 | 934       | -521            | 15             | 1440  | -1067                       | -801  | 82              | 313            | -156          | -4       | -1058           | 668            | 25       | 264   |
| III        | -1236 | -1236               | 490                 | 1607      | -604            | 562            | 1649  | 1967                        | -862  | 3016            | 570            | -466          | 6        | 1251            | 746            | 322      | 517   |
| IV         | 1216  | 1216                | 419                 | 103       | -332            | 380            | 55    | -1092                       | -1666 | 991             | 985            | -744          | -212     | 1082            | 270            | 61       | -460  |
| 2004 I     | 5914  | 5914                | 452                 | 2748      | 140             | 503            | 2105  | 2500                        | 1076  | 1444            | 959            | -1110         | -560     | 653             | 1597           | 6        | -92   |
| II         | 1616  | 1616                | 427                 | 1019      | 184             | -25            | 860   | 1231                        | -1229 | 3439            | 1158           | -1084         | 118      | 1245            | 1580           | -75      | 432   |
| III        | 1421  | 1421                | 451                 | 430       | -898            | 226            | 1102  | 1158                        | -3648 | 4286            | 1354           | -1093         | 872      | 1620            | 1336           | -23      | 126   |
| IV         | 3555  | 3555                | 379                 | 3870      | -568            | 723            | 3715  | -1335                       | -2096 | 1618            | 672            | -1127         | -697     | 2136            | 607            | -117     | 136   |

Kaynak: TCMB.

## SERMAYE ve FİNANS HESAPLARI (milyon ABD doları)

## Sermaye ve Finans Hesapları

|          | Finans Hesabı  |                     |                     |           |                 |                |      |                             |       |                 |                |               |               |                 |                |          |      |
|----------|----------------|---------------------|---------------------|-----------|-----------------|----------------|------|-----------------------------|-------|-----------------|----------------|---------------|---------------|-----------------|----------------|----------|------|
|          | Net            |                     | Portföy Yatırımları |           |                 |                |      | Diğer Yatırımlar            |       |                 |                |               | Yükümlülükler |                 |                |          |      |
|          | Net            | Doğrudan Yatırımlar | Net                 | Vartıklar | Yükümlülükler   |                | Net  | Bankaların Döviz Vartıkları | Net   | Ticari Krediler | Krediler       |               |               |                 | Mevduat        |          |      |
|          |                |                     |                     |           | Hisse Senetleri | Borç Senetleri |      |                             |       |                 | Merkez Bankası | Genel Hükümet | Bankalar      | Diğer Sektörler | Merkez Bankası | Bankalar |      |
|          | (aylık)        |                     |                     |           |                 |                |      |                             |       |                 |                |               |               |                 |                |          |      |
| 2004 Oca | 2152           | 2152                | 80                  | 1419      | -105            | -18            | 1542 | 845                         | 617   | 294             | 45             | -158          | -166          | 240             | 408            | 1        | -76  |
| Şub      | 3261           | 3261                | 383                 | 536       | -267            | 364            | 439  | 2046                        | 1078  | 228             | 219            | -491          | -108          | 287             | 332            | 10       | -9   |
| Mar      | 501            | 501                 | -11                 | 793       | 512             | 157            | 124  | -391                        | -619  | 922             | 695            | -461          | -286          | 126             | 857            | -5       | -7   |
| Nis      | -50            | -50                 | 18                  | -566      | 273             | -96            | -743 | 1900                        | 111   | 2175            | 466            | -194          | 664           | 527             | 686            | -20      | 36   |
| May      | 1496           | 1496                | 105                 | 450       | 56              | -60            | 454  | -167                        | -594  | 671             | 323            | -433          | -222          | 399             | 557            | -36      | 61   |
| Haz      | 170            | 170                 | 304                 | 1135      | -145            | 131            | 1149 | -502                        | -746  | 593             | 369            | -457          | -324          | 319             | 337            | -19      | 335  |
| Tem      | 1950           | 1950                | 260                 | 6         | -180            | 90             | 96   | 377                         | -1512 | 1700            | 694            | -156          | 477           | 309             | 526            | 36       | -218 |
| Ağu      | -33            | -33                 | 40                  | 86        | -317            | -47            | 450  | 1066                        | -2234 | 2809            | 454            | -481          | 552           | 1216            | 522            | 7        | 508  |
| Eyl      | -496           | -496                | 151                 | 338       | -401            | 183            | 556  | -285                        | 98    | -223            | 206            | -456          | -157          | 95              | 288            | -66      | -164 |
| Eki      | 226            | 226                 | 204                 | 1163      | -505            | 37             | 1631 | -568                        | -387  | 102             | 140            | -155          | -279          | -80             | 319            | -53      | 201  |
| Kas      | 779            | 779                 | 74                  | 419       | -253            | 212            | 460  | -1093                       | -1540 | 663             | -173           | -493          | -193          | 1838            | 23             | -47      | -292 |
| Ara      | 2550           | 2550                | 101                 | 2288      | 190             | 474            | 1624 | 326                         | -169  | 853             | 705            | -479          | -225          | 378             | 265            | -17      | 227  |
|          | (on iki aylık) |                     |                     |           |                 |                |      |                             |       |                 |                |               |               |                 |                |          |      |
| 2004 Oca | 3953           | 3953                | 1223                | 2880      | -1273           | 872            | 3281 | 2080                        | -237  | 4129            | 2272           | -1637         | -763          | 2023            | 1068           | 460      | 598  |
| Şub      | 4940           | 4940                | 1553                | 3797      | -1653           | 1184           | 4266 | 3130                        | 381   | 4066            | 2521           | -2128         | -691          | 2086            | 1323           | 439      | 420  |
| Mar      | 4683           | 4683                | 1477                | 5392      | -1317           | 1460           | 5249 | 2308                        | -2253 | 5533            | 2827           | -2476         | -770          | 1928            | 3281           | 414      | 229  |
| Nis      | 4496           | 4496                | 1481                | 5118      | -915            | 1406           | 4627 | 3713                        | -1908 | 6774            | 3254           | -2670         | -587          | 2638            | 3715           | 393      | -76  |
| May      | 6803           | 6803                | 1506                | 4976      | -782            | 1337           | 4421 | 4396                        | -2447 | 8081            | 3434           | -3064         | -651          | 3813            | 3948           | 334      | 150  |
| Haz      | 7510           | 7510                | 1788                | 5477      | -612            | 1420           | 4669 | 4606                        | -2681 | 8890            | 3672           | -3404         | -648          | 4231            | 4193           | 314      | 397  |
| Tem      | 9405           | 9405                | 1913                | 5725      | -859            | 1433           | 5151 | 4338                        | -3323 | 8998            | 4056           | -3560         | -21           | 3910            | 4487           | 242      | -259 |
| Ağu      | 9777           | 9777                | 1712                | 5179      | -1197           | 1212           | 5164 | 5252                        | -4805 | 10904           | 4458           | -3693         | 86            | 4762            | 4835           | 101      | 206  |
| Eyl      | 10167          | 10167               | 1749                | 4300      | -906            | 1084           | 4122 | 3797                        | -5467 | 10160           | 4456           | -4031         | 218           | 4600            | 4783           | -31      | 6    |
| Eki      | 10552          | 10552               | 1827                | 5210      | -1584           | 990            | 5804 | 5128                        | -4616 | 10536           | 4110           | -3995         | 176           | 4487            | 4904           | -127     | 821  |
| Kas      | 10963          | 10963               | 1737                | 6181      | -1521           | 1010           | 6692 | 5121                        | -6260 | 12564           | 4060           | -4058         | 194           | 6673            | 5212           | -186     | 510  |
| Ara      | 12506          | 12506               | 1709                | 8067      | -1142           | 1427           | 7782 | 3554                        | -5897 | 10787           | 4143           | -4414         | -267          | 5654            | 5120           | -209     | 602  |

Kaynak: TCMB.