



**TÜRKİYE CUMHURİYET
MERKEZ BANKASI**

**SEKTÖR BİLANÇOLARI (2011-2013)
DEĞERLENDİRME RAPORU**

İSTATİSTİK GENEL MÜDÜRLÜĞÜ
REEL SEKTÖR VERİLERİ MÜDÜRLÜĞÜ

TÜRKİYE CUMHURİYET MERKEZ BANKASI
İSTATİSTİK GENEL MÜDÜRLÜĞÜ
Reel Sektör Verileri Müdürlüğü
Tel: (312) 507 69 10
Faks: (312) 507 69 69

İnternet web: <http://www.tcmb.gov.tr>

Bu raporda yer alan bilgi ve verilere dayanarak verilecek kararların sonuçlarından Türkiye Cumhuriyet Merkez Bankası sorumlu tutulamaz.

İÇİNDEKİLER

1. Giriş	4
2. Veri Kapsamı	5
3. Sektörel Değerlendirme	8
3.1. Satışlar	9
3.2. Varlık - Yükümlülük Yapısı	12
Ticari Kredi Dengesi	13
Varlık Finansmanı	16
3.3. Karlılık	19
3.4 Sektör Kredi Riski	22
Firmalar Tarafından Kullanılan Banka Kredileri	22
İmalat Sanayi Firmalarınınca Kullanılan Banka Kredileri	27
4. Sonuç	34
EK 1 : NACE Rev.2 Sınıflandırması (*)	37
EK 2 : Toplam Nakdi Banka Kredileri	39

Tablolar

Tablo 2.1 Ana Sektörler Temel Göstergeler (2013) _____	5
Tablo 2.2. İmalat Sanayi Alt Sektörleri Temel Göstergeler (2013) _____	8
Tablo 3.1.1 Net Satışlar, Yurt İçi Ve Yurt Dışı Satışlardaki Reel Değişimler _____	10
Tablo 3.1.2 Yurt İçi Ve Yurt Dışı Satış Oranları _____	11
Tablo 3.2.1 Aktif Toplamının Reel Değişimleri, Dönen Varlıkların Ve Stokların Aktif Toplamı İçindeki Payları _____	13
Tablo 3.2.2.1 Ticari Kredi Dengesi (Tüm Firmalar) _____	14
Tablo 3.2.2.2 Ticari Kredi Dengesi (İmalat Sanayi Alt Sektörleri) _____	16
Tablo 3.2.3 Finansman Kaynakları _____	17
Tablo 3.3.1. Maliyet, Karlılık Ve Rantabilite Oranları _____	19
Tablo 3.4.1 Kullanılan TL-YP Nakdi Krediler (2011-2013) _____	24
Tablo 3.4.2 Kullanılan Nakdi Kredilerin Vade Yapısı (2011-2013) _____	25
Tablo 3.4.3 Ölçekler Bazında Kullanılan TL-YP Nakdi Krediler (2011-2013) _____	26
Tablo 3.4.4 Ölçekler Bazında Kullanılan Nakdi Kredilerin Vade Yapısı (2011-2013) ⁷ _____	27
Tablo 3.4.5 İmalat Sanayinde Kullanılan TL-YP Nakdi Krediler (2011-2013) _____	29
Tablo 3.4.6 İmalat Sanayinde Kullanılan Nakdi Kredilerin Vade Yapısı (2011-2013) _____	30
Tablo 3.4.7 İmalat Sanayinde Ölçekler Bazında Kullanılan TL-YP Nakdi Krediler (2011-2013) _____	31
Tablo 3.4.8 İmalat Sanayinde Ölçekler Bazında Kullanılan Nakdi Kredilerin Vade Yapısı (2011-2013) _____	33

1. Giriş

Makroekonomik politikalar reel sektörde faaliyet gösteren firmalara ait davranışlar üzerinde önemli bir etkiye sahip olduğundan karar alıcılar ve kamuoyu tarafından yakından takip edilmektedir. Uygulanan makroekonomik politikalar faiz oranları, kredi, döviz kuru ya da bekleyişler kanalları ile firmaların finansman tercihleri ve yatırım kararlarında belirleyici rol oynamaktadır. Bu bağlamda, reel sektör firmalarına ait finansal tablo bilgileri önemli bir veri kaynağı olarak kabul edilmektedir. Finansal tablolar ışığında reel sektöre ait verilerin değerlendirilmesi ve analizi çalışmaları Türkiye Cumhuriyet Merkez Bankası (TCMB) Bilanço Merkezi tarafından 1990 yılından itibaren yürütülmektedir.

9.093'ü özel firma ve 22'si kamu kuruluşu olmak üzere toplam 9.115 firmanın verilerinden yararlanılarak hazırlanan 24. Sektör Bilançoları çalışması 14 Kasım 2014 tarihinde yayımlanmıştır. Çalışmada, üç yıllık sürekliliği olan finansal tabloların imalat ve imalat dışında faaliyet gösteren sektörler ve ölçekler itibarıyla toplulaştırılmış sonuçları ile firma sayısının yeterli olduğu sektörler için sektör oranı ve standart oranlar hesaplanmaktadır. Çalışma, Bankamız İnternet sayfası İstatistikler / Reel Sektör İstatistikleri başlıkları altında yayımlanmış, ayrıca kitap ve CD olarak da araştırmacıların kullanımına sunulmuştur.

Bu raporda, Sektör Bilançoları (2011-2013) veri seti kapsam olarak tanıtılmakta ve çalışmada kapsanan firmalar bağlamında sektörel değerlendirmelere yer verilmektedir. Rapor'un ikinci bölümünde, firmaların sektörler itibarıyla dağılımı, çalışan sayıları, aktif, öz kaynak, net satış büyüklükleri ve karlılık bilgileri yer almaktadır.¹ Üçüncü bölüm, ana sektörler ve imalat sanayi alt sektörleri itibarıyla kullanılan banka kredilerine yönelik analizleri içermektedir. Dördüncü bölümde tüm firmalar ve tüm firmalar içinde firma sayısı, aktif ve net satış büyüklükleri itibarıyla ağırlıklı paya sahip ana ve alt sektörlerdeki temel gelişmeler incelenmektedir. Beşinci bölüm sonuç bölümüdür.

¹ Firmaların faaliyet gösterdikleri sektörlerin belirlenmesinde NACE Rev.2 sınıflandırması (Ek 1) kullanılmış ve Rapor'da sektör isimleri kısaltılarak verilmiştir.

2. Veri Kapsamı

2011-2013 dönemini kapsayan Sektör Değerlendirme Raporu çalışmasında, üç yıllık sürekli bilanço ve gelir tablosu bilgileri bulunan 9.110 firmanın verileri derlenmiştir. Veri setinde yer alan firmalar içinde Borsa İstanbul'da işlem gören 162 firma ile İstanbul Sanayi Odası'nın Türkiye'nin Birinci ve İkinci 500 Büyük Sanayi Kuruluşu çalışmasında yer alan ilk ve ikinci 500 firma arasında isimleri açıklanan 956 firmadan 721 firmaya ait bilgiler de bulunmaktadır.²

Toplam firmaların 4.788'i anonim şirket, 4.203'ü limited şirket, 59'u holding, 13'ü kolektif şirket, 10'u şahıs firması, 9'u kooperatif, 6'sı vakıf ve 22'si kamu işletmesidir.

Tablo 2.1 Ana Sektörler Temel Göstergeler (2013)

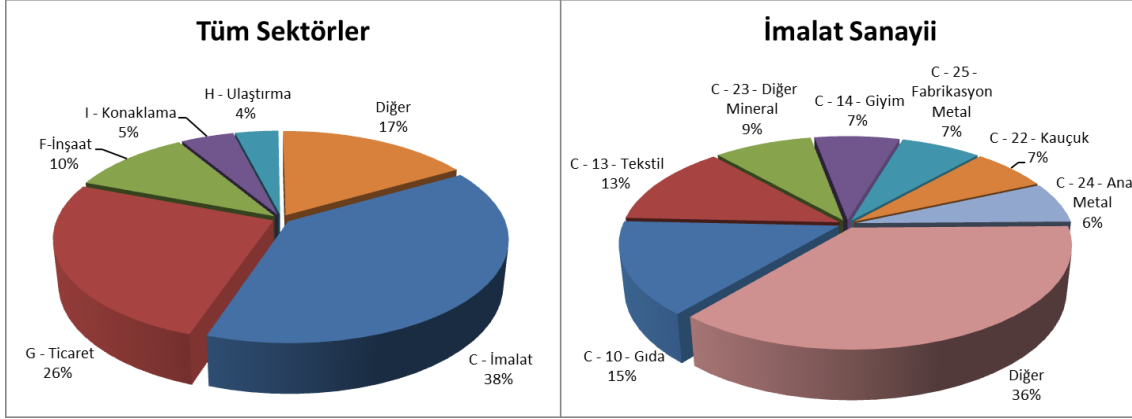
Sektörler	Sektör Payları (%)					Kâr / Zarar Durumu		
	Firma Sayısı %	Ortalama Çalışan Sayısı %	Net Satışlar	Aktif Toplamı	Öz Kaynaklar	Kârlı Olan	Zarar Eden	Kâr/Zarar Oluşmamış
A-Tarım ve Balıkçılık	2,5	0,7	0,4	0,5	0,5	122	104	0
B-Madencilik	1,6	3,4	1,6	3,2	5,3	98	46	0
C-İmalat	38,5	50,5	48,2	41,4	39,5	2.711	793	2
D-Enerji	2,8	2,2	6,2	9,6	9,8	76	181	0
E-Su Temini	0,5	0,5	0,3	0,3	0,5	36	8	0
F-İnşaat	10,6	5,8	2,6	9,1	5,7	636	326	0
G-Ticaret	25,7	11,1	26,4	13,0	9,8	1.891	446	4
H-Ulaştırma	3,8	6,7	8,1	8,7	9,7	205	141	0
I-Konaklama	4,6	5,4	1,0	2,3	1,8	227	194	1
J-Bilgi ve İletişim	1,0	1,7	2,6	4,6	8,9	59	28	1
K-Holdingler	0,6	0,2	0,1	3,6	5,1	35	24	0
L-Gayrimenkul Faal.	0,9	0,3	0,2	1,0	0,9	38	44	0
M-Mesleki, Bil. ve Teknik	0,9	0,5	0,3	0,6	1,0	62	21	0
N-İdari ve Dest. Hizmetleri	2,5	6,9	1,0	0,8	0,6	155	76	0
P-Eğitim	0,8	0,9	0,1	0,3	0,4	52	21	0
Q-Sağlık	2,1	2,8	0,6	0,7	0,4	120	70	0
R-Kültür, Sanat vd.	0,2	0,1	0,0	0,1	0,0	12	10	0
S-Diğer	0,4	0,3	0,2	0,1	0,1	21	13	0
TOPLAM Sayı/ Tutar⁽¹⁾	9.110	1.840.623	997.275	1.034.114	416.753	6.556	2.546	8

(1) Tutarlar Milyon TL'dir.

İncelenen tüm firmaların 2013 yılı itibarıyla toplam istihdamı 1.840.623 kişi, net satışları 997.275 milyon Türk lirası, aktif toplamı 1.034.114 milyon Türk lirası, öz kaynakları ise 416.753 milyon Türk lirasıdır. 2013 yılında firmaların 6.556'sı kar, 2.546'sı zarar ederken, 8'inde kar ya da zarar oluşmamıştır (Tablo 2.1).

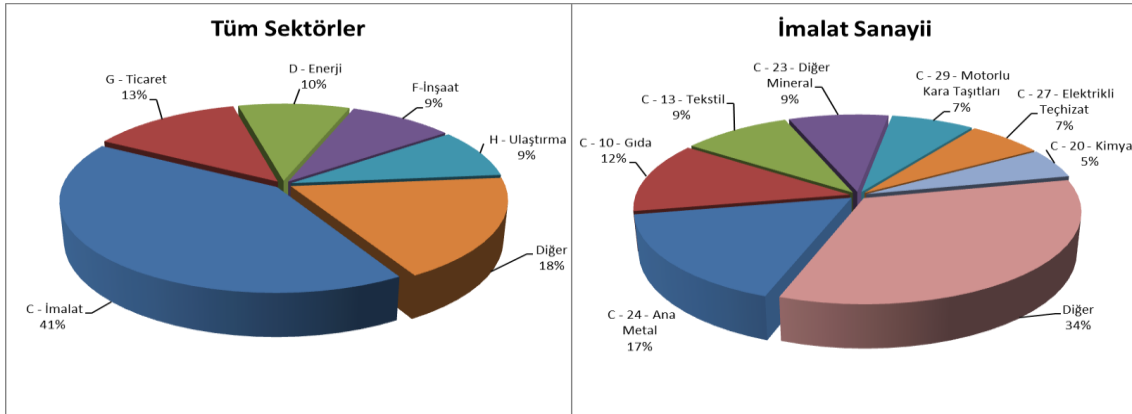
² NACE Rev. 2 sınıflandırmasına dahil edilmeyen 5 firmanın verileri, raporlama kapsamında ele alınmamıştır.

Grafik 2.1. Firmaların Tüm Sektörler ve İmalat Sanayi Alt Sektörleri İtibarıyla Dağılımı (2013)



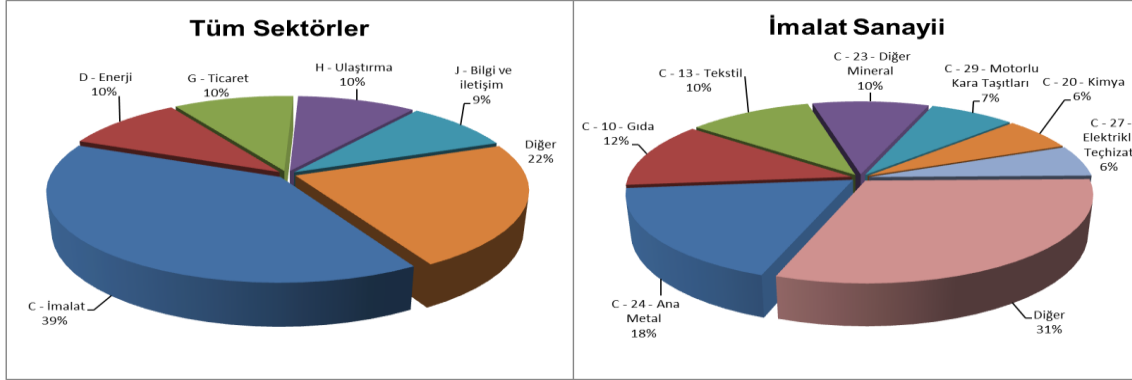
Firma sayılarının sektörler itibarıyla dağılımına bakıldığında, yüzde 38,5'ini imalat sanayi, yüzde 25,7'sinin ticaret ve yüzde 10,6'sının ise inşaat sektörlerinde bulunduğu görülmektedir. İmalat sanayi alt sektörlerinde firmaların en yüksek oranlarda yer aldıkları sektörler; yüzde 14,6 ile gıda, yüzde 12,8 ile tekstil, yüzde 8,6 ile diğer mineraller ve yüzde 7,4 ile giyim eşyaları sektörleri şeklinde sıralanmaktadır (Grafik 2.1 ve Grafik 2.2).

Grafik 2.2. Aktiflerin Tüm Sektörler ve İmalat Sanayi Alt Sektörleri İtibarıyla Dağılımı (2013)



Aktif toplamı içinde imalat sanayi yüzde 41,4, ticaret yüzde 13,0, enerji yüzde 9,6, inşaat sektörü yüzde 9,1 oranlarında pay almıştır. Yüzde 16,6 ve yüzde 12,5 payla ana metal ve gıda sektörleri imalat sanayinin aktif toplamında en büyük paylara sahip iki alt sektördür. Bu iki sektörü yüzde 9,4 ile tekstil ve yüzde 8,6 ile diğer mineraller sektörleri izlemektedir (Tablo 2.1 ve Tablo 2.2).

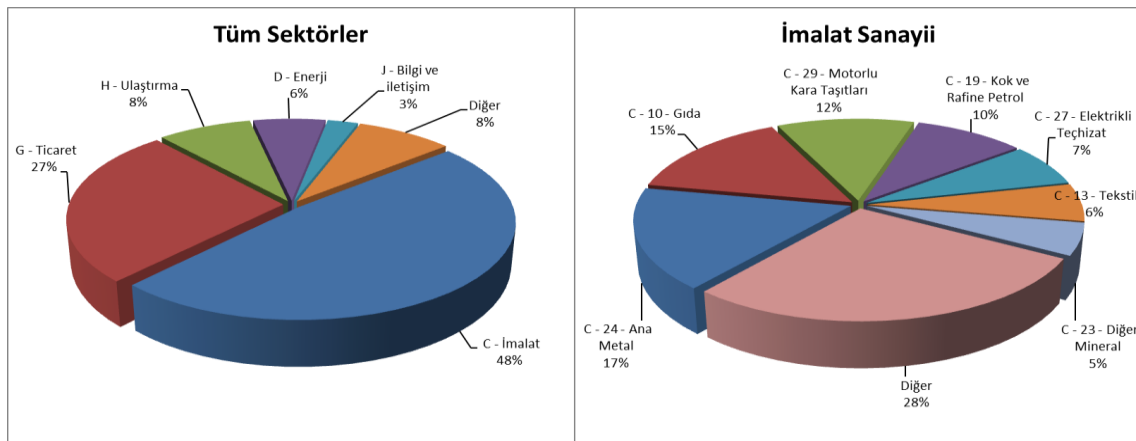
Grafik 2.3. Öz kaynakların Tüm Sektörler ve İmalat Sanayi Alt Sektörleri İtibarıyla Dağılımı (2013)



Öz kaynakların sektörler arasındaki dağılımı incelendiğinde, imalat sanayinin yüzde 39,5, enerji ve ticaret firmalarının ise yüzde 9,8 paya sahip oldukları görülmektedir. Ana metal sanayi ve gıda sektörleri sırasıyla yüzde 18,0 ve 12,1 oranları ile imalat sanayinde toplam öz kaynaklar içinde en yüksek paya sahip olan alt sektörler olmuştur (Grafik 2.3).

Tüm firmaların toplam net satışları içinde yüzde 48,2 paya sahip olan imalat sanayinde toplam net satışların yüzde 16,9'u ana metal, yüzde 14,9'u gıda ve yüzde 11,9'u motorlu kara taşıtları sektörleri tarafından gerçekleştirilmiştir (Grafik 2.4).

Grafik 2.4. Net Satışların Tüm Sektörler ve İmalat Sanayi Alt Sektörleri İtibarıyla Dağılımı (2013)



Tablo 2.2. İmalat Sanayi Alt Sektörleri Temel Göstergeler (2013)

Sektörler	Sektör Payları (%)					Kâr / Zarar Durumu		
	Firma Sayısı %	Ortalama Çalışan Sayısı %	Net Satışlar	Aktif Toplamı	Öz Kaynaklar	Kârlı Olan	Zarar Eden	Kâr/Zarar Oluşmamış
C10-Gıda	14,6	15,4	14,9	12,5	12,1	389	122	1
C11-İçecek	0,8	0,5	0,8	1,6	1,6	19	9	0
C12-Tütün	0,3	0,4	0,9	1,7	1,6	10	2	0
C13-Tekstil	12,8	14,7	6,3	9,4	10,4	341	106	1
C14-Giyim Eşyaları	7,4	7,9	2,7	2,6	2,3	198	63	0
C15-Deri	1,4	0,8	0,3	0,4	0,4	43	7	0
C16-Ağaç	2,1	1,7	1,1	1,6	1,5	55	17	0
C17-Kağıt	2,8	1,8	1,7	1,7	1,8	71	27	0
C18-Basım	1,1	0,4	0,2	0,3	0,2	31	8	0
C19-Kok ve Rafine Petrol	0,4	0,8	9,5	4,9	2,4	14	1	0
C20-Kimya	4,2	2,6	4,3	5,3	6,1	120	27	0
C21-Eczacılık	1,0	1,5	0,8	1,3	1,6	24	12	0
C22-Kauçuk ve Plastik	6,7	4,8	4,5	4,7	4,6	174	62	0
C23-Diğer Mineraller	8,6	7,1	5,3	8,6	9,7	227	75	0
C24-Ana Metal	6,4	8,1	16,9	16,6	18,0	158	68	0
C25-Fabrikasyon Metal	7,0	5,1	3,2	3,4	3,6	213	33	0
C26-Bilgisayar ve Elektronik	0,9	1,4	1,3	2,3	1,8	23	9	0
C27-Elektrikli Teçhizat	3,5	6,4	7,1	6,6	5,8	96	27	0
C28-Diğer Makine	6,1	4,5	3,0	3,4	3,5	183	30	0
C29-Motorlu Kara Taşıtları	4,5	9,0	11,9	7,2	7,2	123	34	0
C30-Diğer Ulaşım Arç.	1,1	1,2	0,7	1,6	1,2	22	17	0
C31-Mobilya İmalatı	2,9	2,8	1,0	1,1	1,6	91	12	0
C32-Diğer İmalatlar	2,4	1,0	1,3	0,8	1,0	70	13	0
C33-Makine Kurulumu	0,8	0,2	0,3	0,4	0,2	16	12	0
TOPLAM Sayı/ Tutar ⁽¹⁾	3.506	929.070	481.088	428.381	164.432	2.711	793	2

(1) Tutarlar Milyon TL'dir.

Veri setimizde yer alan firmaların çalışan sayısına göre dağılımı incelendiğinde, çalışanların yüzde 50,5'i imalat sanayinde, yüzde 11,1'i ticaret sektöründe istihdam edildiği görülmektedir. Yüzde 6,9 oranında istihdam payı ile idari ve destek hizmetleri sektörü üçüncü sırada yer almıştır (Tablo 2.1).

Öte yandan, gıda sektörü yüzde 15,4 ile imalat sanayi toplam istihdamından en yüksek payı alırken, tekstil sektörü yüzde 14,7 ile ikinci sırada yer almaktadır. Motorlu kara taşıtları yüzde 9,0, ana metal yüzde 8,1 ve giyim eşyaları yüzde 7,9 ile imalat sanayi istihdamında yüksek ağırlığa sahip olan diğer alt sektörler olmuştur (Tablo 2.2).

3. Sektörel Değerlendirme

Bu bölümde, firma sayısı, aktif ve net satış büyüklükleri açısından veri setinde yer alan tüm firmalar ve imalat içinde ağırlıklı paya sahip olan sektörlerin; satışlar, varlık ve yükümlülükler ile karlılık açısından performansları değerlendirilmektedir. Ayrıca sektör kredi riski başlığı altında tüm firmalar ve imalat sanayi firmalarının kredi kullanımlarına ilişkin değerlendirmeler yer almaktadır. 2011-2013 yıllarını kapsayan bu

çalışmada üç yıllık sürekliliği olan 9.115 firmanın finansal tablolarından yararlanılmış, bu firmaların 3.506'sı imalat sanayinde, 5.609'u ise imalat sanayi dışındaki sektörlerde yer almıştır.³

3.1. Satışlar

Türkiye ekonomisi için kaydedilen büyüme oranlarının 2012 ve 2013 yılları için sırasıyla yüzde 2,1 ve yüzde 4,1 olarak gerçekleştiği dikkate alınarak satışlar incelendiğinde, çalışmaya katılan tüm firmalar genelinde net satışların reel olarak 2012 yılında yüzde 6,3 ve 2013 yılında yüzde 5,0 oranında artış gösterdiği görülmektedir. Tüm firmaların net satışlarındaki artışta 2012 yılında yurt içi satışlardaki artış ivmesinin olumlu etkisi gözlenirken, 2013 yılında ağırlıklı olarak yurt dışına yönelik satışlardaki artıştan söz edilebilir. Satışlarında tüm firmalara göre ihracatın payı daha yüksek olan imalat sanayi net satışları ise yurt içi satışlardaki canlanmanın gözlemlendiği 2012 yılında yüzde 2,9 ve 2013 yılında da yüzde 6,0 oranında artmıştır (Tablo 3.1.1). 2011-2013 döneminde yurt dışı satışların toplam brüt satışlar içindeki payının tüm firmalarda yüzde 20-21, imalat sanayi firmalarında ise yüzde 29-30 aralığında seyrettiği görülmektedir (Tablo 3.1.2).

2012 yılında incelemeye alınan imalat sanayi alt sektörlerinden tekstil sektörü net satışlarında çift haneli reel artış gözlenirken, gıda, kimya, diğer mineraller ve ana metal sektörlerinde tek haneli artış gözlenmiştir. Elektrikli teçhizat ve motorlu kara taşıtları sektörlerinde ise reel bir azalış söz konusudur. Tekstil sektörü net satışları bu yılda yüzde 10,0 oranında en yüksek artışı gösterirken, bu sektörü sırasıyla yüzde 8,7 ile kimya ve yüzde 7,2 ile ana metal sektörleri izlemiştir. Motorlu kara taşıtları sektöründeki yüzde 7,1'lik azalış, büyük oranda yurt içi satışlardaki düşüşten kaynaklanmakla beraber satışlarının yarısını yurt dışına gerçekleştiren sektörün ihracatı da bu yılda reel olarak azalmıştır. 2012 yılında ihracatı reel olarak azalan ikinci sektör ise diğer mineraller sektörü olmuştur. İmalat sanayi alt sektörleri yurt dışı satışlar açısından değerlendirildiğinde 2012 yılında sektörler bazında çok yüksek bir artış gözlenmemekle birlikte ana metal ve kimya sektörlerinde sırasıyla yüzde 6,3 ve yüzde 5,2 oranlarındaki artışlar dikkat çekmektedir.

³ Reel değişim hesaplamalarında, bilanço kalemleri için GSYH deflatörleri ile Türkiye İstatistik Kurumu (TÜİK) Üretici Fiyatları Endeksi (ÜFE, 2003=100)'nin yıl sonu itibarıyla yıllık yüzde değişimleri, gelir tablosu kalemlerinde ise ÜFE yıllık ortalamaları ile GSYH deflatörlerinin yıl ortası değerlerinin yüzde değişimleri kullanılmıştır. Bu bölümdeki ifadelerde yer alan tutarlara ilişkin yüzde değişim oranları, aksi belirtilmedikçe, ilgili tutarın reel değişimini ifade etmektedir.

Tablo 3.1.1 Net Satışlar, Yurt İçi ve Yurt Dışı Satışlardaki Reel Değişimler

Reel Değişim %	2012			2013		
	Net Satışlar	Yurt İçi Satışlar	Yurt Dışı Satışlar	Net Satışlar	Yurt İçi Satışlar	Yurt Dışı Satışlar
Tüm Firmalar	6.31	7.18	4.23	4.99	4.69	6.86
C-İmalat	2.89	4.05	3.00	5.99	6.13	5.27
C10-Gıda	3.87	4.02	3.72	8.22	7.71	9.41
C13-Tekstil	10.01	13.13	2.49	8.48	7.58	10.74
C20-Kimya	8.70	8.06	5.16	3.46	3.90	2.42
C23-Diğer Mineraller	4.62	7.39	-4.01	11.71	11.27	13.09
C24-Ana Metal	7.20	8.24	6.34	6.24	8.48	0.03
C27-Elektrikli Teçhizat	-0.21	0.45	1.73	5.37	4.57	6.01
C29-Motorlu Kara Taşıtları	-7.12	-8.62	-3.03	11.48	7.37	12.54
D-Enerji	19.58	19.46	-25.14	-4.98	-4.33	-33.45
F-İnşaat	11.29	13.67	-7.61	12.43	8.45	45.99
G-Ticaret	-1.29	-1.13	-2.27	5.16	6.50	-1.94
H-Ulaştırma	22.29	21.84	24.36	-7.81	-16.48	13.87

2012 yılında net satışları reel olarak azalış kaydeden elektrikli teçhizat ve motorlu kara taşıtları sektörlerinde 2013 yılında artış görülmektedir. Her iki sektördeki artışta hem yurt içi satışlar hem de yurt dışı satışlardaki pozitif oranlı değişimler etkili olmuştur. 2012 yılında net satışlarının reel değişim oranlarında en yüksek artışı kaydeden tekstil ve kimya alt sektörlerinin satışlarındaki artış hızı son yılda yavaşlamıştır. Bu yavaşlama, kimya sektöründe yurt içi ve yurt dışı satışlar, tekstil sektöründe ise ağırlıklı olarak yurt içi satışlardan kaynaklanmıştır. 2013 yılında, diğer mineraller sektöründe 2012 yılına göre yurt dışı satışlardan kaynaklanan yüksek oranlı bir reel artış söz konusudur. Gıda sektörü net satışlarında ise, istikrarlı artışın korunduğu gözlenmektedir.

Satışlarının neredeyse tamamını yurt içine gerçekleştiren enerji sektöründe net satışlar 2012 yılında yüzde 19,6 yükselmiş, 2013 yılında ise yüzde 5,0 oranında azalmıştır. 2013 yılında net satışlarda reel olarak azalış görülmesine karşın özellikle elektrik üretim ve dağıtım piyasasında kamu payının azaltılıp özelleştirmelerin yoğunlaşmasına 2012 yılında olduğu gibi ağırlık verilmiştir. Sektörde yenilenebilir ve yerli kaynaklara ağırlık verilmesi stratejik bir hedef olarak benimsenmekle birlikte özel sektör yatırımlarında doğalgaza ve ithal kömüre dayalı santral projelerinin ağırlığı dikkat çekmektedir.

Ağırlıklı olarak yurt içine yönelik çalışan ve satışlarının yaklaşık yüzde 10'u yurt dışına yönelik olan inşaat sektörünün net satışlarındaki reel değişimde, 2012 yılında

yurt içi satışlardaki artışın etkisi gözlenirken, 2013 yılında yurt içi satışlardaki artış eğiliminin devam etmesiyle birlikte özellikle yurt dışı satışlardan kaynaklı bir artış gözlenmektedir. İnşaat sektörü, 2013 yılı boyunca yüzde 7,1'lik büyüme oranı ile GSYİH'den daha hızlı bir oranda büyüme kaydederken; hasıla içerisinde de yüzde 6,0'lık paya sahip olmuştur⁴. Pazar çeşitlendirmesi ile Avrupa ve Sahra Altı Afrika pazarlarına yoğunlaşılması 2013 yılında yurt dışı satışlardaki yüksek reel artış oranına ve inşaat sektörünün canlanmasına önemli katkıda bulunmuştur. Yurt içi satışlarında süren artış eğiliminin en önemli nedenleri ise son dönemde ivme kazanan kentsel dönüşümü de içeren büyük ölçekli kamu projeleridir.

Tablo 3.1.2 Yurt İçi ve Yurt Dışı Satış Oranları

%	Yurt İçi Satışlar(*) / Toplam Net Satışlar			Yurt Dışı Satışlar(*) / Toplam Net Satışlar		
	2011	2012	2013	2011	2012	2013
Sektörler						
Tüm Firmalar	83,35	84,03	83,79	20,60	20,19	20,55
C-İmalat	77,40	78,27	78,38	29,70	29,73	29,53
C10-Gıda	92,76	92,89	92,45	16,56	16,54	16,72
C13-Tekstil	73,75	75,84	75,21	26,86	25,02	25,54
C20-Kimya	88,94	88,42	88,79	21,50	20,80	20,59
C23-Diğer Mineraller	85,01	87,26	86,92	19,28	17,69	17,91
C24-Ana Metal	69,20	69,87	71,35	30,47	30,23	28,46
C27-Elektrikli Teçhizat	58,55	58,94	58,49	44,30	45,16	45,44
C29-Motorlu Kara Taşıtları	55,88	54,97	52,95	47,73	49,83	50,30
D-Enerji	101,30	101,20	101,90	0,14	0,09	0,06
F-İnşaat	88,50	90,40	87,20	10,46	8,68	11,28
G-Ticaret	92,47	92,61	93,79	9,81	9,71	9,05
H-Ulaştırma	71,89	71,63	64,89	26,09	26,53	32,77

(*)Yurt içi ve yurt dışı satışlar brüt değerlerdir.

Ticaret sektörünün de ağırlıklı olarak (yüzde 90 üzeri) yurt içine satış yapan bir sektör olduğu dikkate alınarak satışlardaki gelişmelere bakıldığında; 2012 yılında sektörün yurt içi satışlarının yüzde 1,1, yurt dışı satışların ise yüzde 2,3 oranında azalması dikkat çekicidir. 2013 yılında ise yurt içi satışlar yüzde 6,5 oranında artarken, yurt dışı satışlarda ise reel azalışın sürdüğü görülmektedir. Sektörün toplam net satışları 2012 yılında yüzde 1,3 reel azalış göstermişken, 2013 yılında yüzde 5,2 lik artış oranı ile satış hacminin bir önceki yıla göre önemli oranda büyüdüğü söylenebilir.

2013 yılında toplam satışlarının üçte birini yurt dışına gerçekleştiren ulaştırma sektörü ise 2012-2013 yıllarında net satışlarda yüksek volatilité gösteren ve ilk yılda en

⁴ TÜİK web sitesinde yer alan Temel İstatistikler/Ulusal Hesaplar/Üretim Yöntemi ile Gayri Safi Yurt İçi Hasıla/İktisadi Faaliyet Kollarına Göre Sabit Fiyatlarla Yıllık Gayri Safi Yurt İçi Hasıla (NACE Rev. 2)

çok artış ikinci yılda da en çok azalış kaydeden sektör olarak dikkat çekmektedir. Ulaştırma sektörünün net satışlarında en yüksek paya sahip olan boru hattı taşımacılığı ve hava yolu taşımacılığı alt sektörlerindeki gelişmeler sektörün net satışlarındaki değişimlerde etkili olmuştur. Hava yolu taşımacılığında, net satışlarda özellikle 2012 yılında yurt dışı satışlar kaynaklı bir artış gözlenmektedir. Hava yolu taşımacılığında olumlu görünüme karşın boru hattı taşımacılığında, özellikle 2013 yılında yurt içi satışlardaki azalma sektörü etkilemiştir. Boru hattı taşımacılığında bu azalış ise 2013 yılında doğalgaz ithalatı ve ham petrol taşıma miktarlarındaki düşüşten kaynaklanmaktadır.

3.2. Varlık - Yükümlülük Yapısı

2011-2013 döneminde Sektör Bilançoları çalışmasına konu olan 9.110 firmanın varlık profili incelendiğinde; 2012 ve 2013 yıllarında varlıklardaki reel artış oranının yüzde 10 civarında seyrettiği, imalat sanayi firmalarında ise varlıkların 2012'de yüzde 7,9, 2013'de yüzde 10,8 oranında arttığı görülmektedir. İnceleme dönemi olan 2011, 2012 ve 2013 yıllarında yıllık enflasyon oranlarının sırasıyla yüzde 10,5, 6,2 ve 7,4 olarak gerçekleşmesi, Sektör Bilançoları kapsamında incelenen firmaların varlık yapısına da yansımış ve 2012 yılında enflasyonun düşme eğilimine girmesiyle birlikte tüm firmalarda ve imalat, inşaat ve ulaştırma sektörlerinde yüksek oranlı reel artışlar görülmüştür. İmalat sanayi alt sektörlerinde, 2012 yılında en yüksek reel artış oranları sırasıyla tekstil, ana metal ve diğer mineraller sektörlerinde görülmüştür. 2013 yılında ise diğer mineraller sektörü haricinde imalat geneline paralel şekilde varlıklardaki reel artış hızı yükselmiştir (Tablo 3.2.1).

2012 yılında varlık ve stok yapıları diğer sektörlerden farklı olan enerji ve ulaştırma sektörleri dışındaki tüm sektör ve alt sektörlerde dönen varlıkların toplam varlıklar içerisindeki yüksek paylarının pek değişmediği, 2013 yılında ise genel olarak tüm sektörlerde varlık yapısının sınırlı değişimler haricinde 2012 yılındaki yapıyı koruduğu izlenmektedir. Özellikle imalat sanayi firmalarında dönen varlıkların en önemli kalemini oluşturan stoklar için benzer yönde bir durağanlık olduğu söylenebilir. Hizmet sektörlerinden enerji ve ulaştırma sektörlerinin yapısal farklılıkları nedeniyle stokların toplam varlıklar içerisindeki payı yüzde 2-3 civarında kalırken, inşaat sektöründe yüzde 13-14, özellikle stoğa dayalı çalışan ticaret ve imalat sektörlerinde ise yüzde 22-24 aralığında seyretilmektedir.

Tablo 3.2.1 Aktif Toplamının Reel Değişimleri, Dönen Varlıkların ve Stokların Aktif Toplamı İçindeki Payları

%	AKTİF TOPLAMI (Reel Değişim)		DÖNEN VARLIKLAR / AKTİF TOPLAMI			STOKLAR / AKTİF TOPLAMI		
	2012	2013	2011	2012	2013	2011	2012	2013
Sektörler								
Tüm Firmalar	10.72	10.20	53.71	53.63	53.95	14.73	14.31	14.27
C-İmalat	7.92	10.82	60.69	59.91	60.09	21.52	20.64	20.32
C10-Gıda	5.27	5.63	63.48	64.75	64.39	29.31	29.29	28.98
C13-Tekstil	12.98	13.73	57.31	56.31	58.29	18.11	17.37	17.10
C20-Kimya	8.84	19.56	64.08	60.38	62.61	20.12	18.06	15.47
C23-Diğer Mineraller	10.18	7.54	46.51	44.63	46.69	12.39	12.26	11.74
C24-Ana Metal	11.79	14.28	53.82	53.03	52.29	24.92	23.15	23.62
C27-Elektrikli Teçhizat	6.00	6.43	71.39	71.98	73.85	18.00	17.22	18.84
C29-Motorlu Kara Taşıtları	4.78	6.76	66.26	62.66	60.42	16.44	16.51	15.19
D-Enerji	-1.07	25.56	39.50	39.37	37.16	2.32	2.11	2.01
F-İnşaat	12.24	17.99	63.21	63.39	63.05	13.34	13.78	13.71
G-Ticaret	3.52	13.26	72.09	71.71	72.68	24.27	23.55	23.54
H-Ulaştırma	4.83	-1.99	37.22	38.21	35.64	2.78	3.88	3.30

2012 yılında yüzde 11,3 ve 2013 yılında yüzde 12,4 ile net satışlarını en fazla artıran sektörlerden olan inşaat sektöründe 2012 yılında yüzde 12,2 artış gösteren toplam varlıklar, 2013'de yüzde 14,5 ile artış ivmesini sürdürmüştür. Enerji sektörü net satışlarında 2013 yılında 2012 yılına kıyasla negatif bir reel değişim olmasına rağmen varlıklarda önemli ölçüde bir artış gözlenmektedir. Ulaştırma sektöründe ise net satışlarda 2013 yılında bir önceki yıla göre görülen negatif değişim, varlık yapısına da yansımıştır. Ticaret sektörü varlıklarının yüzde 70 ile en büyük kısmını oluşturan dönen varlıklarının içerisinde en büyük payı yüzde 29 ile ticari alacaklar almakta olup sektörün net satışları 2012'de yüzde 1,3 azalırken, 2013'te yüzde 5,2 artmış; toplam varlıkları ise sırasıyla yüzde 3,5 azalış ve yüzde 13,3 oranlarında reel artış kaydetmiştir.

Ticari Kredi Dengesi

Çalışmanın bu bölümünde, reel sektörün likidite yönetimi açısından önemli göstergelerden olan alacak tahsil süresi, borç ödeme süresi ve ticari kredi dengesi incelenmektedir. Ticari kredi dengesi firmaların ticari alacaklar ve ticari borçlar arasındaki farkı net satışlarla ilişkilendirerek nakit dönüşüm süresi hakkında fikir vermektedir. Negatif veya düşük ticari kredi dengesi firmaların alacaklarını daha hızlı tahsil edip borç ödeme sürelerini uzatabildiklerini böylece ellerinde kullanabildikleri nakit tutarın arttığına işaret etmektedir. Öte yandan, vadeli satışlar nedeniyle doğan alacakların tahsil süresi uzadıkça finansman açığı doğacak ve firmalar bu açığı borç alarak kapatma yoluna gideceklerdir. Aynı zamanda hem alacak tahsil süresinin artması hem de borç ödeme süresinin uzaması firmaların finansal açıdan sorun

yaşadığının da bir göstergesi olabilmektedir. Tablo 3.2.2'de söz konusu göstergeler sektör ve ölçek ayırımında incelenmiştir. Buna göre, tüm firmalar genelinde ortalama alacak tahsil süresinin dönem boyunca yükseldiği, ortalama borç ödeme süresinin ise 2012 yılında bir önceki yıla göre gerilemesine rağmen son yılda tekrar yükseldiği ve 2011 yılındaki seviyelerine geldiği gözlenmektedir. Alacak tahsil süresinin artmasında ticari alacakların net satışlardaki değişimin üzerinde bir artış göstermesi etkili olmuştur. Alacakların satışlara oranla daha fazla artması ile oluşan likidite azalmasına paralel olarak dönem boyunca banka kredilerinin aktif içindeki payı ve kısa vadeli yabancı kaynakların yurt dışı satışlara oranında artış eğilimi gözlenmiştir.

Tablo 3.2.2.1 Ticari Kredi Dengesi (Tüm Firmalar)

	Ortalama Alacak Tahsil Süresi [*]			Ortalama Borç Ödeme Süresi ^{**}			Ticari Kredi Dengesi ^{***}		
	2011	2012	2013	2011	2012	2013	2011	2012	2013
Sektörler									
Tüm Firmalar	56	58	60	50	46	49	13	17	18
C-İmalat									
Küçük	72	82	92	67	65	71	16	27	33
Orta	64	66	77	54	51	55	18	22	31
Büyük	55	53	58	47	44	49	15	15	16
D-Enerji									
Küçük	45	28	84	617	489	440	-431	-369	-279
Orta	59	53	54	125	127	148	-52	-56	-70
Büyük	121	121	100	52	64	68	75	64	41
F-İnşaat									
Küçük	43	43	57	75	58	52	-24	-8	11
Orta	36	43	48	72	72	67	-27	-22	-13
Büyük	35	39	53	64	77	97	-18	-23	-26
G-Ticaret									
Küçük	78	78	99	59	53	67	26	33	43
Orta	57	64	69	49	48	49	13	21	26
Büyük	36	38	40	35	34	35	4	6	8
H-Ulaştırma									
Küçük	111	101	76	656	221	70	-666	-110	18
Orta	58	62	61	51	49	54	13	17	13
Büyük	55	58	57	34	22	32	23	37	27

Süreler gün bazındadır.

Ortalama Alacak Tahsil Süresi= 360(Kısa Vadeli Ticari Alacaklar-Kısa Vadeli Alınan Sipariş Avansları)/Net Satışlar

**Ortalama Borç Ödeme Süresi= 360*(Kısa Vadeli Ticari Borçlar-Verilen Sipariş Avansları)/Satışların Maliyeti

***Ticari Kredi Dengesi= 360*((Kısa Vadeli Ticari Alacaklar-Kısa Vadeli Alınan Sipariş Avansları)-(Kısa Vadeli Ticari Borçlar-Verilen Sipariş Avansları))/Net Satışlar

2012 yılında ekonomide yaşanan olumlu gelişmeler tüm firmaların ortalama borç ödeme sürelerine de yansımış, bu yılda ticari borçlar hem cari hem de reel olarak sınırlı bir artış göstermiştir. Büyük ölçekli imalat yapan firmalarda ticaret kredi dengesi tüm firmalara paralel bir şekilde incelenen dönem boyunca 13-18 gün aralığında gerçekleşmiştir. Buna rağmen, ticaret kredi dengesinde 2011-2013 yılları arasında görülen artış imalat firmalarının borçlanma gereksinimini artırmış, bu durum hem banka kredilerinin aktif içindeki payını hem de kısa vadeli yabancı kaynakların yurt dışı satışlara oranını artırmıştır.

Ticaret ve inşaat sektörlerinde, sektörlerin yapısı gereği alacak yönetiminin ön plana çıktığı görülmektedir. İnşaat sektörünün tüm ölçeklerinde ve büyük ölçekli ticaret firmalarında negatif veya düşük oranlı ticaret kredi dengesi görüldüğü dikkat çekmektedir. Ticaret sektöründe ölçek büyüdükçe süreler kısalmakta ve her ölçek düzeyinde yıllar itibarıyla dengeli bir dağılım sergilenmektedir. İnşaat sektöründe görülen negatif ticari kredi dengesi sektörde alacakların tahsil süresinin borç ödeme süresine kıyasla daha kısa olmasından kaynaklanmaktadır. İnşaat firmalarının ortalamada alacaklarını en fazla iki ay gibi bir dönemde nakde çevirebildiği, borç ödeme sürelerinin ise üç aya kadar çıkabildiği gözlenmektedir.

Enerji sektörünün büyük ölçekli firmalarında inşaat sektöründe görülen ticaret kredi dengesinin tam tersi bir yapı göze çarpmaktadır. Söz konusu firmalarda ortalama alacak tahsil süresinin uzunluğu dikkat çekmektedir. Ayrıca, bu firmaların ticaret kredi dengesinde dönem boyunca iyileşme görülmektedir. Sektörde alacak-borç sürelerinin yarattığı finansman açığı doğrultusunda banka kredilerinin aktif içindeki payının arttığı gözlenmektedir. Küçük ölçekli enerji firmalarının ortalama borç ödeme sürelerinin uzunluğu, negatif ticari kredi dengesi ve bilançolarında uzun vadeli mali borçların ağırlığı, firmaların hem krediye erişebilme hem de nakit tutabilme becerisi açısından olumlu olarak değerlendirilebilmektedir.

İmalat sanayi alt sektörlerine baktığımızda, gıda sektörü orta ve büyük ölçekli firmalarının imalat geneline benzer bir görünüme sahip olduğu gözlenmektedir. Öte yandan, ana metal ve motorlu kara taşıtları sektöründeki büyük ölçekli firmaların negatif ve düşük oranlı ticaret kredi dengesi verileri bu sektörlerdeki başarılı alacak ve borç yönetimini göstermektedir. Her iki sektör de yüksek oranlı yurt dışı satış payları ile imalat sektörü ihracatında önemli paya sahip olup önemli oranda da ithal girdi kullanmaktadır. Söz konusu sektörlerde 2013 yılında ticari borçların aktif içindeki payı azalırken diğer imalat sanayi alt sektörlerinde bu oranın arttığı görülmektedir. Öte yandan, tüm ölçeklerde ortalama alacak tahsil süresi 3 ay olan tekstil sektörünün likidite açısından diğer sektörlerle göre dezavantajlı olduğu görülmektedir. Tekstilde özellikle alacak tahsil süresinin uzunluğu dikkat çekicidir. Öz kaynakların aktif içindeki payının dönem boyunca azaldığı, hem banka kredileri hem de kısa vadeli yabancı kaynakların yurtdışı satışlara oranının arttığı bu sektörde ticaret kredi dengesinde de benzer bir artış gözlenmiştir.

Tablo 3.2.2.2 Ticari Kredi Dengesi (İmalat Sanayi Alt Sektörleri)

	Ortalama Alacak Tahsil Süresi			Ortalama Borç Ödeme Süresi			Ticari Kredi Dengesi		
	2011	2012	2013	2011	2012	2013	2011	2012	2013
C10-Gıda									
Küçük	78	103	86	50	48	47	35	61	45
Orta	54	54	62	46	42	45	14	17	23
Büyük	50	49	51	40	40	42	16	15	16
C13-Tekstil									
Küçük	99	102	115	67	57	68	41	52	56
Orta	86	87	96	55	48	53	37	44	50
Büyük	83	87	103	36	41	36	53	51	73
C20-Kımya									
Küçük	97	101	102	74	74	58	38	43	57
Orta	80	86	96	63	55	56	30	42	53
Büyük	66	62	77	72	57	75	9	16	18
C23-Diğer Mineraller									
Küçük	75	74	77	77	94	-2	11	-2	6
Orta	73	68	80	68	63	18	18	18	30
Büyük	82	87	88	85	-2	89	22	89	25
C24-Ana Metal									
Küçük	42	62	87	82	69	66	-23	1	30
Orta	42	49	70	30	41	56	15	12	21
Büyük	30	32	42	32	29	36	0	4	10
C27-Elektrikli Teçhizat									
Küçük	69	99	105	59	87	89	22	27	35
Orta	61	64	79	65	58	66	3	12	22
Büyük	103	94	111	57	51	64	58	53	61
C29-Motorlu Kara Taşıtları									
Küçük	57	67	82	63	67	79	5	11	18
Orta	64	65	73	61	56	57	15	19	26
Büyük	43	40	38	42	44	41	6	1	1

Varlık Finansmanı

Firmaların varlıklarının finansmanında kullandığı öz kaynakların payı tüm firmalarda ve imalat sanayi genelinde 2012 yılında artmış, 2013 yılında ise azalmaya başlamıştır. Tekstil, diğer mineraller ve elektrikli teçhizat hariç imalat sanayinin inceleme konusu diğer alt sektörleri için 2012 yılında öz kaynakla finansmanın payı artarken, yabancı kaynakların payı azalmış ve bu gelişmeye paralel olarak söz konusu alt sektörlerde banka kredilerinin payının genel olarak azaldığı gözlenmiştir. 2013 yılında ise ana metal sanayi hariç inceleme konusu sektörlerde özkaynakla finansman payının azalışı dikkat çekmektedir (Tablo 3.2.2).

Tablo 3.2.3 Finansman Kaynakları

%	TİCARİ BORÇLAR / AKTİF			BANKA KREDİLERİ / AKTİF			ÖZ KAYNAKLAR / AKTİF			K.V. YP NAKDİ KREDİLER / YURT		
	TOPLAMI			TOPLAMI			TOPLAMI			DIŞI SATIŞLAR		
	2011	2012	2013	2011	2012	2013	2011	2012	2013	2011	2012	2013
Sektörler												
Tüm Firmalar	15.31	14.29	14.21	23.88	23.59	26.33	42.65	43.62	40.34	14.44	15.50	16.34
C-İmalat	17.53	16.18	16.54	27.73	27.89	30.07	40.88	41.52	38.38	14.25	15.65	17.58
C10-Gıda	15.70	15.37	16.24	36.53	35.34	36.00	39.02	39.54	37.09	29.63	27.21	30.82
C13-Tekstil	11.55	11.47	11.79	28.08	29.17	35.13	50.54	49.48	42.34	27.78	32.70	38.66
C20-Kimya	19.03	15.74	16.01	25.70	24.78	29.81	44.68	49.38	44.14	19.27	20.53	25.84
C23-Diğer Mineraller	14.21	13.60	14.01	23.33	26.38	26.65	49.90	46.82	43.39	12.11	13.66	15.96
C24-Ana Metal	14.93	14.06	13.70	35.61	35.12	35.27	38.35	39.78	41.57	20.02	23.23	27.77
C27-Elektrikli Teçhizat	20.15	18.21	20.75	26.63	29.44	25.78	37.57	37.28	33.81	8.33	10.92	7.32
C29-Motorlu Kara Taşıtları	23.70	22.53	21.33	21.46	21.92	26.09	39.37	41.23	38.16	1.85	2.80	4.07
D-Enerji	12.44	14.57	14.72	25.75	24.42	31.34	49.61	49.08	40.96	697.38	2152.86	1379.24
F-İnşaat	8.27	8.53	8.83	20.67	21.40	25.28	28.21	28.39	25.37	38.74	52.54	30.86
G-Ticaret	25.70	24.26	23.52	23.12	25.19	28.78	34.44	33.78	30.35	11.08	13.05	17.00
H-Ulaştırma	15.78	11.17	8.82	14.97	14.80	11.75	38.70	40.69	44.94	2.43	1.52	1.29

Tüm firmalar bir arada incelendiğinde öz kaynakla finansmanın payının azaldığı görülen 2013 yılında firmaların kullandığı banka kredilerinin payında da artış gerçekleşmiştir. İnceleme döneminde firmaların genelde ticari borçlar yerine banka kredilerine yöneldiği ve piyasadan borçlanma eğiliminde göreceli de olsa azalma olduğu, imalat sanayi genelinde ise varlıkların finansmanında kullanılan ticari borçların son yılda yüzde 16,5 olduğu görülmektedir. Anılan dönemde imalat sanayi alt sektörlerinden özkaynak kullanım açısından tekstil başta olmak üzere kimya ve diğer mineraller sektörleri dikkat çekmektedir. Tekstil ve diğer mineraller sektörlerinde dönem boyunca banka kredilerinin toplam aktif içindeki payı artarken kimya sektöründe 2012 yılında finansal sektörlerden borçlanma oranı azalmış, son yılda ise tekrar artış göstermiştir.

İnceleme konusu hizmet sektörlerinde varlıkların finansman kaynakları oldukça büyük farklılıklar göstermektedir. Enerji sektöründe toplam aktif içinde özkaynakların payı dönem boyunca azalırken 2012 yılında banka kredilerinin payı azalış, son yılda artış kaydetmiştir. 2013 yılında piyasadan ziyade finansal sektörden borçlanma yoluna gidildiği görülmektedir. İnşaat sektörü özkaynak finansmanı, tüm firmalara benzer bir eğilim gösterirken banka kredilerinin aktif içindeki payının dönem boyunca arttığı dikkat çekmektedir. 2011-2013 yıllarında ulaştırma sektörü, özkaynakla finansman oranını güçlendirmiş; ticaret sektöründe ise artan banka kredi kullanımına paralel olarak özkaynak finansman oranı 2011'de yüzde 34,4'ten 2013 yılında yüzde 30,3'e gerilemiştir.

Firmaların kullandıkları kısa vadeli YP nakdi kredilerin yurt dışı satış gelirlerine oranı firmaların maruz kaldıkları kur riski değerlendirmelerinde yaklaşık bir gösterge olarak kabul edilebilir. Bu çerçevede ilgili veriler incelendiğinde, 2011 yılında tüm firmalar tarafından kullanılan kısa vadeli YP nakdi kredilerin yurt dışı satış gelirleri içindeki payı yüzde 14,4 iken 2013 yılında yüzde 16,3'e yükseldiği görülmektedir. Tüm firmalara paralel şekilde, imalat sanayi genelinde kullanılan kısa vadeli YP nakdi kredilerin yurt dışı satış gelirleri içindeki payı da dönem başında yüzde 14,3 iken dönem sonunda 3,3 puan artarak yüzde 17,6 oranında gerçekleşmiştir.

İmalat sanayi alt sektörlerini incelediğimizde tekstil sektörü son yılda yurt dışı satış gelirlerinin yüzde 38,7'si ile kısa vadeli YP nakdi kredi yükümlülüklerini karşılayabilmektedir. Ana metal, kimya ve gıda sektörlerinde söz konusu oran sırasıyla yüzde 27,8, yüzde 25,8 ve yüzde 30,8 olmuştur. Söz konusu sektörlerde dönem boyunca kısa vadeli YP nakdi kredilerin yurt dışı satış gelirlerine oranı artış göstermiştir.

Yıllara yaygın inşaat ve onarım hakedişleri önemli bir finansman kaynağı olan ve toplam satışları içinde yüzde 10 gibi düşük bir oranda yurt dışı satış gelirin sahip olan inşaat sektöründe, kısa vadeli YP nakdi kredilerin yurt dışı satış gelirleri içindeki payı 2011 yılında yüzde 38,7 iken 2013 yılında yüzde 30,8 olmuştur. Özellikle son yılda 2012 yılına göre önemli oranda bir düşüş söz konusudur. Ağırlıklı olarak yurt içine yönelik çalışan ticaret sektörünün toplam satışları içinde yurt dışı satış gelirlerinin payı 2013 yılında yaklaşık yüzde 9,0 olurken, kısa vadeli YP nakdi kredilerinin yurt dışı satış gelirleri içindeki payı yüzde 17,0 olmuştur. Hemen hemen hiç yurt dışı satışı olmayan enerji sektöründe ise kısa vadeli YP nakdi kredilerin yurt dışı satış gelirlerine oranı anlamsızlaşmaktadır.

Özetle, 2013 yılında imalat sanayi alt sektörlerinden elektrikli teçhizat hariç hepsinde ve ticaret sektöründe, kısa vadeli YP nakdi kredilerinin yurt dışı satışlara oranının arttığı görülmektedir. Dolayısıyla, incelenen sektörlerin çoğunluğunda YP kredilerin payının artıyor olması kur riskinin daha dikkatli takip edilmesi gerektiğine işaret etmektedir.

3.3. Karlılık

2013 yılı faaliyet sonuçları ve borçlanma maliyetleri dikkate alınarak, yeni borçlanmalar yoluyla karlılığı artırma olanaklarının değerlendirilmesinde gösterge olarak kullanılan ekonomik rantabilite oranı (faiz ve vergi öncesi kar (FVÖK) / pasif toplamı) ile öz kaynak karlılığını gösteren mali rantabilite oranı (net kar / öz kaynaklar) birlikte incelendiğinde, tüm firmalar genelinde ekonomik rantabilite oranı 2012 yılında yüzde 7,2'den son yılda yüzde 6,9'a düşmüş, özkaynak karlılığı ise yüzde 9,7'den yüzde 6,8'e gerilemiştir. İmalat sanayi genelinde ise ekonomik rantabilite oranının 2012 yılında yüzde 8,3'ten yüzde 8,5'e yükseldiği, öz kaynak karlılığının 2012 yılında yüzde 11,2 iken, son yılda yüzde 8,3'e gerilediği gözlenmektedir (Tablo 3.3.1).

Tablo 3.3.1. Maliyet, Karlılık ve Rantabilite Oranları

%	SATIŞLARIN MALİYETİ / NET SATIŞLAR			VÖK / NET SATIŞLAR			FİNANSMAN GİDERLERİ / NET SATIŞLAR			NET KÂR (ZARAR) / ÖZ KAYNAKLAR			FVÖK / PASİF TOPLAMI		
	2011	2012	2013	2011	2012	2013	2011	2012	2013	2011	2012	2013	2011	2012	2013
Sektörler															
Tüm Firmalar	86,28	87,19	85,83	3,20	4,95	3,65	3,37	1,99	3,48	5,54	9,69	6,76	6,82	7,18	6,86
C-İmalat	84,75	86,78	84,73	4,08	4,69	3,60	3,65	2,11	3,96	9,48	11,26	8,35	9,49	8,29	8,49
C10-Gıda	85,03	84,40	83,81	2,01	3,09	1,89	3,34	2,04	3,17	4,74	7,94	4,66	7,01	6,86	6,78
C13-Tekstil	84,84	87,59	85,12	5,19	5,40	3,65	4,43	3,03	5,33	7,11	7,63	5,13	8,08	6,90	6,72
C20-Kimya	77,85	80,05	78,15	6,94	9,91	7,76	4,67	2,25	5,20	13,61	17,68	13,64	12,26	13,14	11,82
C23-Diğer Mineraller	73,26	75,94	74,25	8,75	9,05	8,52	5,17	4,06	5,44	10,05	11,11	11,12	10,02	8,98	9,69
C24-Ana Metal	90,64	94,98	89,50	2,41	2,01	1,54	5,47	2,64	5,09	6,09	5,52	2,41	10,26	6,32	7,61
C27-Elektrikli Teçhizat	80,00	81,65	79,17	4,36	4,65	5,03	3,33	1,77	3,88	11,93	12,64	15,35	10,02	8,22	10,88
C29-Motorlu Kara Taşıtları	87,69	88,81	88,46	6,02	5,42	4,70	1,60	1,19	1,88	25,50	21,29	19,54	15,39	12,30	12,15
D-Enerji	87,99	88,54	86,80	6,36	6,92	4,19	4,52	1,93	4,41	6,54	7,97	3,88	6,77	5,89	5,37
F-İnşaat	85,55	84,96	85,40	3,92	14,64	6,25	5,49	4,02	5,43	2,59	13,19	5,54	2,76	5,41	3,20
G-Ticaret	90,15	90,48	90,15	1,29	1,90	1,36	1,46	1,29	1,45	5,79	9,62	6,59	6,08	6,74	5,51
H-Ulaştırma	97,89	93,89	91,80	-5,77	2,06	0,45	3,74	1,41	2,80	-13,23	3,87	0,07	-1,67	3,34	2,94

İmalat sanayi alt sektörler bazında incelendiğinde, diğer mineraller ve elektrikli teçhizat sektörleri hariç tüm alt sektörlerin 2013 yılında öz kaynak karlılığının azaldığı gözlenmektedir. İmalat sanayi genelinde kimya, diğer mineraller, elektrikli teçhizat, motorlu kara taşıtları alt sektörlerinde 2013 yılında ekonomik rantabilite oranının öz kaynak karlılığının gerisinde kalması, bu sektörlerde yabancı kaynak maliyetinin görece olarak düşük olduğunu göstermektedir. Gıda, tekstil ve ana metal sektörlerinde ise ekonomik rantabilite oranının mali rantabilite oranını aşması yabancı kaynakları kullanma maliyetinin yüksekliğinin göstergesidir.

İmalat dışı sektörlerin tümünde öz kaynak karlılık oranının 2012 yılında bir önceki yıla göre yükseldiği, özellikle ulaştırma sektöründe bu oranın negatiften pozitifte döndüğü, 2013 yılında ise söz konusu hizmet sektörlerinde öz kaynak karlılık oranının düştüğü görülmektedir. Ayrıca inceleme konusu hizmet sektörlerinin tümünde 2012

yılında düşük olan yabancı kaynak maliyeti son yılda yükselmekte, en yüksek finansman giderleri oranı ise inşaat ve enerji sektörlerinde görülmektedir.

2013 yılında satışların maliyetinin net satışlar içindeki payının tüm firmalar, imalat sanayi geneli ve imalat sanayi alt sektörlerinde azaldığı görülmektedir (Tablo 4.1.6). İmalat sanayi brüt kar marjı, maliyetlerdeki gelişmelere bağlı olarak 2011 yılında yüzde 15,2, 2012 yılında yüzde 13,2 ve 2013 yılında yüzde 15,3 olarak gerçekleşmiştir. Ticaret sektöründe maliyetler dönem boyunca belirgin bir değişiklik göstermezken, ulaştırma sektöründe satışların maliyeti azalmış, inşaat ve enerji sektörlerinde ise dalgalı bir seyir izlemiştir.

Finansman giderlerinin net satışlar içindeki payı ise 2012 yılında faizlerdeki gelişmelerin de etkisiyle tüm firmalarda, imalat sanayi genelinde ve incelemeye alınan alt sektörlerin hepsinde belirgin oranda düşerken, 2013 yılında artmıştır.

Diğer taraftan, çalışmaya katılan firmaların vergi öncesi kar (VÖK) marjları incelendiğinde, tüm firmalar ve imalat sanayi kar marjlarının 2012 yılında yükseldiği ve 2013 yılında düştüğü görülmektedir. İmalat sanayinde incelenen alt sektörlerin hepsi 2013 yılını karla kapatmış, vergi öncesi kar marjları bir önceki yıla göre elektrikli teçhizat sektörü dışındaki imalat sektörlerinde düşmüştür. 2013 yılı itibarıyla imalat sanayi içinde en yüksek vergi öncesi kar marjına çimento firmalarının yer aldığı diğer mineraller sektörü, en düşük vergi öncesi kar marjına da ana metal ve gıda sektörleri sahip olmuştur.

İnceleme konusu sektörler arasında:

- Gıda sektöründe 2012 yılında net satışlardaki reel değişim yüzde 3,9 olmuş, satışların maliyetindeki sınırlı artış ve finansman giderlerindeki azalış vergi öncesi karın yüzde 74,0 net karın ise yüzde 88,0 artmasına neden olmuştur. 2013 yılında ise sektörün net satışlarındaki reel artış hızı yüzde 8,2 olarak gerçekleşmiş ve finansman giderlerindeki ve kambiyo zararlarındaki yüksek oranlardaki artışa bağlı olarak vergi öncesi kar marjı azalmıştır.
- 2012 yılında vergi öncesi kar marjı azalan imalat alt sektörleri ana metal sanayi ve motorlu kara taşıtlarındaki azalış eğilimi 2013 yılında da devam etmiştir. Bu sektörlerde net kar marjının da dönem boyunca düştüğü görülmektedir. Her iki sektörde de 2013 yılında artan finansman giderleri dikkat çekicidir.

- 2012 yılında yurt içi satışları reel olarak yüzde 13,7 artan, toplam satışlarının yaklaşık yüzde 10,0'ını oluşturan yurt dışı satışları ise yüzde 7,6 azalan inşaat sektöründe yurt dışı konjonktürde yaşanan olumlu gelişmelerin etkileri, kambiyo zararlarının yüzde 44,9 azalmasını sağlamış ve sektörün net kar marjının önemli ölçüde artmasına yardımcı olmuştur. 2013 yılında ise kambiyo zararlarında ve kısa vadeli borçlanma giderlerindeki yüksek oranlı artış, vergi öncesi kar marjı ve net kar marjında önemli ölçüde azalışa neden olmuştur.
- Ticaret sektöründe de inşaat sektörüne paralel şekilde 2012 yılında artan net kar marjının 2013 yılında tekrar düşüş eğilimine geçtiği görülmektedir. 2012 yılında kar marjının artmasında YP işlemlerinden doğan kambiyo zararlarının azalışıyla birlikte özellikle uzun vadeli finansman giderlerindeki düşüş de etkili olmuş, 2013 yılında ise söz konusu zararların artmasıyla beraber kar marjı düşmeye başlamıştır.
- İmalat dışı hizmet sektörlerinden enerji sektörünün net kar marjı 2011-2013 inceleme döneminde sırasıyla yüzde 5,2, yüzde 5,9 ve yüzde 2,5 olarak gerçekleşmiştir. 2012 yılında kar marjının artmasının temelinde, artan ticari mal ve hizmet maliyetine karşın büyük ölçüde ithalata bağımlı çalışan sektörün kambiyo zararlarındaki yüzde 22,1 oranındaki düşüş yatmaktadır.
- İmalat sektörleri içerisinde 2013 yılında en yüksek vergi öncesi kar marjına sahip iki sektör kimya ve diğer mineraller sektörleridir. Tablo 4.1.6'da da görüldüğü gibi bunun temel nedeni bu iki sektörde satışların maliyetinin genel imalat sanayi ortalamasına ve imalatın diğer alt sektörlerine göre oldukça düşük seyretmesidir. 2011-2013 döneminde imalat sanayi genelinde satışların maliyeti yüzde 84-86 aralığında iken ve diğer tüm imalat sektörlerinde yüzde 80'lerin üzerinde seyrederken, kimya ve diğer mineraller sektöründe maliyetlerin yüzde 70'lerde kaldığı görülmektedir.
- Ulaştırma sektörü 2011 yılında zarar eden tek sektör olarak dikkat çekmektedir. Bir sonraki yılda ise sektörün brüt satışları yüzde 31,3 oranında artmış; ticari mal maliyetleri ile hizmet maliyetlerindeki artışlara rağmen brüt kar marjının önemli ölçüde arttığı gözlenmiştir. Sektörün faaliyet giderlerindeki yüzde 11,1'lik artışa karşın yüksek brüt kar marjı ve uzun vadeli borçlanma giderlerindeki azalmayla birlikte 2012 yılında zarardan kara geçildiği görülmektedir. Son yılda

ise brüt satış karı yüzde 33,4, faaliyet karı yüzde 258,2 artmasına rağmen kısa ve uzun vadeli finansman giderlerindeki artış, net karın yüzde 97,8 azalmasına neden olmuştur.

3.4 Sektör Kredi Riski

Bir ülke ekonomisinde faaliyet gösteren reel sektör firmalarının finansmanı, temel olarak doğrudan ve dolaylı finansman yöntemleriyle sağlanmaktadır. Finansal sektör, sunduğu birçok hizmetin yanısıra reel sektör için en önemli dolaylı finansman kaynağıdır.⁵ Ülkemizde reel sektör firmalarının halka açıklık oranlarındaki düşüklük, firmaların doğrudan finansman kaynaklarından ziyade, finansman süreçlerinde ağırlıklı olarak bankacılık sektörüne yoğunlaşmasına neden olmaktadır. Bu bağlamda, reel sektörün finansman yapısındaki değişimler, finansal sektörde ve özellikle bankacılık sektöründe meydana gelen gelişmelerden etkilenmektedir.

Reel sektör firmalarının borç ödeme gücüne işaret eden veriler, yurt içi ve yurt dışı bankalardan Türk lirası (TL) ve yabancı para (YP) borçlanmaları, firmaların taşıdıkları kredi ve kur riskine ve ekonominin toplamı üzerindeki sistemik risk yüküne ilişkin önemli göstergelerdir. Bu amaçla, raporun bu bölümünde Türkiye Bankalar Birliği Risk Merkezi'nin ilgili verilerine dayanarak, çalışmada kapsanan firmaların kredi kullarımlarına ilişkin değerlendirmeler yer almaktadır.⁶

Firmalar Tarafından Kullanılan Banka Kredileri⁷

İnceleme döneminde, kapsanan firmaların kaynak ihtiyaçlarını karşılamakta öz kaynaklarından daha fazla yabancı kaynak kullandıkları ve kullanılan yabancı kaynaklar içinde de banka kredilerinin payının arttığı görülmektedir. Ayrıca, toplam banka kredileri⁸ içindeki payı 2011 yılında yüzde 66,9 civarında olan YP kredilerinin payının 2012 yılında yüzde 63,5'e gerilediği, son yılda ise tekrar yüzde 64,2 düzeyine yükseldiği gözlenmektedir.

⁵ Finansal sektörün sunduğu ticari hizmetler, ticari ve yatırım hesapları, fon transferleri, çek ve senet hizmetleri ile tahsilat, danışmanlık hizmetleri, ticari krediler, ticari kartlar, internet bankacılığı, kredi mektupları, yatırım hizmetleri, sermaye ihracı ve aracılık hizmetleri, varlık yönetimi, sigorta aracılığı gibi geniş bir yelpazede yer alan birçok hizmeti bünyesinde barındırmaktadır.

⁶ Firmaların kullandıkları YP kredilerdeki gelişmelerin, özelinde firmaların, finansal kuruluşların ve ekonominin genelinde taşıdığı kur riski seviyesine yansımada YP varlıklarının durumu ve döviz geliri olup olmadığı belirleyici öneme sahiptir. Ayrıca, firmaların banka dışı kesimden YP borçlanmaları ve döviz cinsi giderleri de risk unsuru olarak kur riski değerlendirmelerinde dikkate alınmalıdır. Dolayısıyla, bu bölümdeki kredi kullarımlarına dair değerlendirmeler, sektör riskliliği açısından ele alınırken sözü edilen diğer unsurlar da göz önünde bulundurulmalıdır. Söz konusu veriler bu çalışmada ele alınmamaktadır.

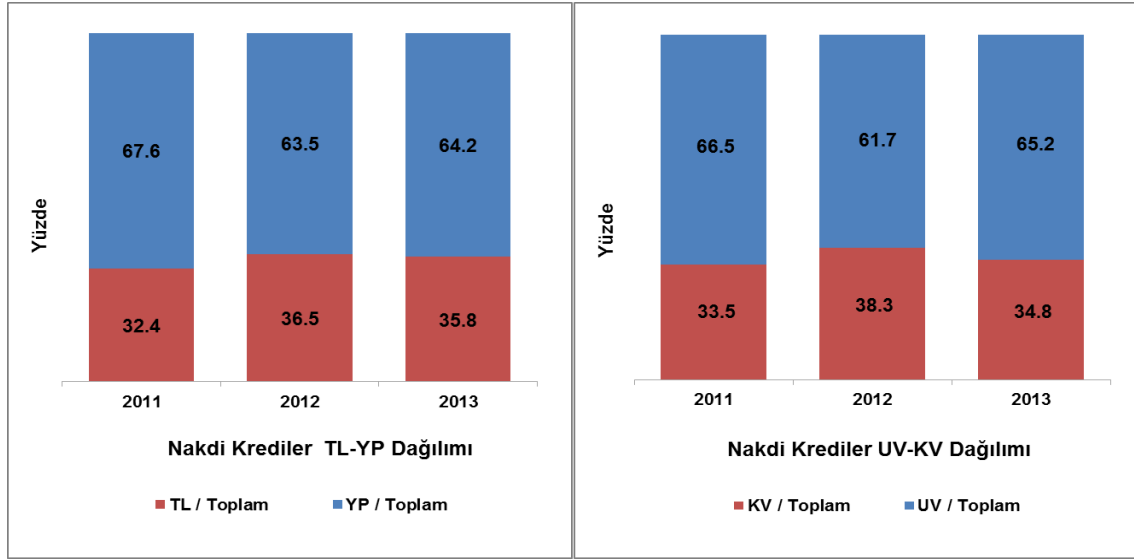
⁷ Sektörler genelinde kullanılan nakdi kredilere işaret etmektedir.

⁸ Toplam banka kredileri, nakdi ve gayri nakdi banka kredilerinin toplamından oluşmaktadır.

Çalışma kapsamında verileri raporlanan 9.110 firmanın, bankacılık sektörü tarafından kullanılan TL ve YP kredileri incelendiğinde:

- Kredilerin 2011 yılında 156.592 milyon TL, 2012 yılında 178.955 milyon TL ve 2013 yılında 234.315 milyon TL olarak gerçekleştiği görülmektedir. Çalışmaya katılan firmaların 2013 yılında kullandıkları kredilerin Türkiye genelinde kullanılan krediler içindeki payı ise yüzde 29,7 olmuştur.⁹

Grafik 3.4.1 Nakdi Kredilerin Gelişimi (Tüm Sektörler, 2011 – 2013)



- 2011 yılında, kredilerin yaklaşık yüzde 67,6'sını YP krediler oluşturmuştur. 2012 yılında YP kredilerin payı azalmış, son yılda ise TL sınırlı olarak değer kaybederken bu pay artarak yüzde 64,2'ye yükselmiştir.¹⁰
- 2011 yılında kullanılan kredilerin yüzde 33,5'i kısa vadeli iken, bu oranın 2012 yılında yüzde 38,3'e yükseldiği, son yılda ise kullanılan kredilerin vadelerinin önceki döneme göre bir miktar uzadığı gözlenmektedir (Grafik 3.4.1).

2011-2013 döneminde bankacılık sektörü tarafından kullanılan toplam kredilerin ortalama yüzde 50,4'ü imalat, yüzde 14,4'ü ticaret, yüzde 9,6'sı enerji ve yüzde 8,0'i inşaat sektörlerinde faaliyet gösteren firmalar tarafından kullanılmıştır.

⁹ Oran, çalışmaya katılan firmaların 2013 yılında kullandıkları nakdi krediler toplamının Türkiye Bankalar Birliği Risk Merkezi genel ağ sitesinde "İstatistikler" alt başlığı altında yer alan "Krediler/Tasfiye Olunacak Alacaklar" sekmesindeki "Bankalarca Kullanılan Kredilerin Sektörel Dağılımı (Aralık 2013)" tablosundaki "Nakit Krediler" toplamından "Bireysel Krediler ve Kredi Kartları", "Finansal Aracılık" ve "Savunma ve Kamu Yönetimi, Zorunlu Sosyal Güvenlik Kurumları" alt kalemleri çıkarıldıktan sonra kalan miktara bölünmesiyle elde edilmiştir.

¹⁰ 2011-2013 döneminde ÜFE Bazlı (2003=100) Reel Efektif Döviz Kuru'ndaki yıllık değişim sırasıyla yüzde -9,76, 2,86 ve -2,64 olarak gerçekleşmiştir. Değişimdeki pozitif işaret TL değer artışını ifade etmektedir.

Dönem boyunca imalat sektörü genelinde kullanılan TL ve YP kredilerdeki eğilimler, toplam kredilerde vade ve tür bazında değişimlerde de belirleyici olmuştur.

2013 yılında, imalat, ticaret, enerji ve inşaat sektörleri tüm firmalar genelinde kullanılan TL kredilerin yüzde 86,3'ünü kullanmıştır. İnceleme döneminde tüm firmaların TL kredi kullanımlarının enerji, inşaat ve ticaret sektörlerindeki TL kredi kullanımındaki artışa bağlı olarak 2012 ve 2013 yıllarında yüzde 28,7 ve yüzde 28,2 oranlarında arttığı görülmektedir (Tablo 3.4.1 ve Ek 2).

Tablo 3.4.1 Kullanılan TL-YP Nakdi Krediler (2011-2013)

Sektör	Sektör Payları ⁽¹⁾	TL -YP Kredi Payları						Yüzde Artış			
		2011		2012		2013		2012	2013	2012	2013
		TL%	YP%	TL%	YP%	TL%	YP%	TL % artış	YP % artış		
A-Tarım ve Balıkçılık	0,8	73,3	26,7	79,4	20,6	70,3	29,7	30,3	9,7	-7,1	79,3
B-Madencilik	1,4	27,6	72,4	30,0	70,0	29,6	70,4	14,4	63,0	1,5	66,1
C-İmalat	50,4	30,2	69,8	33,2	66,8	32,6	67,4	23,4	27,1	7,3	30,4
D-Enerji	9,6	8,1	91,9	11,2	88,8	10,2	89,8	73,7	23,3	21,5	37,9
E-Su Temini	0,2	75,3	24,7	69,0	31,0	65,8	34,2	10,1	-2,6	50,6	12,7
F-İnşaat	8,0	39,0	61,0	43,6	56,4	43,5	56,5	37,7	29,5	13,6	29,9
G-Ticaret	14,4	63,1	36,9	68,7	31,3	68,5	31,5	36,2	29,3	6,3	30,3
H-Ulaştırma	3,3	27,8	72,2	27,5	72,5	28,3	71,7	20,1	26,0	22,0	20,7
I-Konaklama	3,4	24,1	75,9	21,3	78,7	18,2	81,8	-10,3	25,6	5,3	52,9
J-Bilgi ve İletişim	0,7	13,5	86,5	45,8	54,2	72,6	27,4	92,1	67,7	-64,7	-46,4
K-Holdingler	3,5	9,2	90,8	8,2	91,8	8,6	91,4	4,7	51,9	18,6	43,5
L-Gayrimenkul Faal.	1,3	6,6	93,4	16,5	83,5	27,8	72,2	113,8	73,8	-24,3	-10,4
M-Mesleki, Bil. ve Teknik	0,5	17,4	82,6	76,4	23,6	77,5	22,5	18,7	16,3	-92,3	9,0
N-İdari ve Dest. Hizm.	1,3	45,4	54,6	47,6	52,4	44,4	55,6	16,5	25,9	6,8	42,9
P-Eğitim	0,1	89,0	11,0	93,7	6,3	77,6	22,4	18,7	20,2	-36,1	420,8
Q-Sağlık	1,1	38,7	61,3	48,8	51,2	39,9	60,1	37,0	11,2	-9,3	59,3
R-Kültür, Sanat vd.	0,0	47,0	53,0	77,8	22,2	81,6	18,4	86,9	34,9	-52,7	6,9
S-Diğer	0,2	51,0	49,0	22,9	77,1	27,4	72,6	25,3	68,6	338,8	32,5
Toplam	100	32,4	67,6	36,5	63,5	35,8	64,2	28,7	28,2	7,4	32,5

(1) 2011-2013 yılları tüm firmaların kullandığı toplam nakdi kredilerin sektör paylarının ortalaması

İnceleme döneminde, YP kredilerin 2012 yılında yüzde 7,4 oranında artış göstermesinde enerji sektörünün, 2013 yılında yüzde 32,5 oranında artış göstermesinde ise enerji sektörü başta olmak üzere inşaat, ticaret, holdingler ve konaklama sektörlerinin YP kredi kullanımları belirleyici olmuştur (Ek 2).

TL kredi kullanımının genelde kısa vadede yoğunlaştığı, 2012 yılında uzun vadeli TL kredi kullanımının azaldığı, son yılda ise imalat, enerji, su temini, ticaret, bilgi ve iletişim ve holdingler sektörlerinde görece olarak daha kısa vadeli TL kredi kullanıldığı görülmektedir. İmalat, ticaret ve su temini sektörlerinde faaliyet gösteren firmaların uzun vadeli TL kredilerinin payları, dönem boyunca tüm sektörlerin ortalamasının altında seyretmiştir. Buna ek olarak, TL kredilerin vadesinin bilgi ve

iletişim sektöründe son iki yılda kısaldığı, imalat ve holdingler sektörlerinde ise son yılda uzadığı dikkat çekmektedir (Tablo 3.4.2).

Tablo 3.4.2 Kullanılan Nakdi Kredilerin Vade Yapısı (2011-2013)

Sektörler	Firma Sayısı	2011				2012				2013			
		TL (%)		YP (%)		TL (%)		YP (%)		TL (%)		YP (%)	
		Kısa Vadeli	Uzun Vadeli	Kısa Vadeli	Uzun Vadeli	Kısa Vadeli	Uzun Vadeli	Kısa Vadeli	Uzun Vadeli	Kısa Vadeli	Uzun Vadeli	Kısa Vadeli	Uzun Vadeli
A-Tarım ve Balıkçılık	226	30,5	69,5	18,1	81,9	36,0	64,0	31,8	68,2	38,3	61,7	27,5	72,5
B-Madencilik	144	55,9	44,1	46,6	53,4	59,9	40,1	41,7	58,3	44,9	55,1	27,3	72,7
C-İmalat	3.506	60,8	39,2	30,2	69,8	64,5	35,5	33,6	66,4	57,9	42,1	31,8	68,2
D-Enerji	257	51,9	48,1	3,5	96,5	46,7	53,3	7,4	92,6	51,7	48,3	2,5	97,5
E-Su Temini	44	56,9	43,1	0,6	99,4	76,0	24,0	4,4	95,6	66,6	33,4	5,3	94,7
F-İnşaat	962	48,2	51,8	10,4	89,6	51,6	48,4	12,2	87,8	49,0	51,0	8,3	91,7
G-Ticaret	2.341	60,4	39,6	29,9	70,1	68,8	31,2	36,0	64,0	66,8	33,2	37,2	62,8
H-Ulaştırma	346	35,9	64,1	10,8	89,2	42,9	57,1	7,5	92,5	45,6	54,4	6,4	93,6
I-Konaklama	422	57,1	42,9	7,4	92,6	38,2	61,8	8,6	91,4	34,8	65,2	11,3	88,7
J-Bilgi ve İletişim	88	45,6	54,4	4,2	95,8	73,0	27,0	14,1	85,9	77,4	22,6	21,3	78,7
K-Holdingler	59	82,9	17,1	9,4	90,6	88,3	11,7	23,0	77,0	56,5	43,5	8,1	91,9
L-Gayrimenkul Faal.	82	48,7	51,3	34,9	65,1	60,9	39,1	3,9	96,1	47,0	53,0	1,8	98,2
M-Mesleki, Bil. ve Teknik	83	35,2	64,8	1,3	98,7	40,3	59,7	7,9	92,1	36,6	63,4	20,7	79,3
N-İdari ve Dest. Hizm.	231	29,9	70,1	15,2	84,8	31,0	69,0	12,4	87,6	34,2	65,8	14,0	86,0
P-Eğitim	73	32,9	67,1	1,1	98,9	33,5	66,5	1,4	98,6	34,5	65,5	3,8	96,2
Q-Sağlık	190	30,7	69,3	1,8	98,2	37,3	62,7	1,3	98,7	36,0	64,0	0,9	99,1
R-Kültür, Sanat vd.	22	37,5	62,5	0,6	99,4	46,5	53,5	0,3	99,7	43,7	56,3	6,1	93,9
S-Diğer	34	31,8	68,2	43,8	56,2	38,4	61,6	10,1	89,9	40,7	59,3	10,6	89,4
Toplam	9.110	56,8	43,2	22,3	77,7	61,4	38,6	25,0	75,0	57,4	42,6	22,2	77,8

YP kredilerin vade yapısı incelendiğinde, inceleme dönemi boyunca genel olarak daha yüksek oranda uzun vadeli kredi kullanıldığı görülmektedir. Genel olarak sektörlerin YP borçlanma vadeleri son yılda uzarken imalat ve ticaret sektörleri dışında kalan tüm sektörlerde uzun vadeli YP kredilerin payı yüzde 70'lerin üzerinde gerçekleşmiştir.

Tüm firmaların kullandığı banka kredilerini ölçekler bazında özetleyen Tablo 3.4.2 incelendiğinde toplam kredilerin ortalama yüzde 66,6'sının büyük ölçekli firmalarca kullanıldığı ve bu firmaların diğer ölçeklerdeki firmalara göre ağırlıklı olarak daha fazla oranda YP kredi kullanabilme imkanına sahip oldukları görülmektedir. Toplam krediler içindeki ortalama payları toplamı yüzde 71,3 olan imalat, inşaat, enerji, ve ulaştırma sektörlerinde faaliyet gösteren büyük ölçekli firmalar, bu sektörlerde kullanılan kredilerden ortalama olarak en büyük payı alırken, aynı zamanda dönem boyunca ağırlıklı olarak YP kredi kullanımları sektör genel ortalamalarının üzerinde gerçekleşmiştir.

2012 yılında, tüm firmalar genelinde TL kredilerdeki yüzde 28,7'lik ve YP kredilerdeki yüzde 7,4'lük artışta orta ve büyük ölçekli ticaret firmaları ile büyük ölçekli ulaştırma ve inşaat firmalarının etkileri öne çıkmaktadır. Son yılda, TL kredilerdeki yüzde 28,2 artışta özellikle orta ölçekli imalat firmaları ile büyük ölçekli ticaret ve inşaat

firmalarının YP kredilerdeki yüzde 32,5'lik artışta ise büyük ölçekli imalat firmalarının etkileri gözlenmektedir.

Tablo 3.4.3 Ölçekler Bazında Kullanılan TL-YP Nakdi Krediler (2011-2013)¹¹

Sektör Payları ⁽¹⁾	TL -YP Kredi Payları						Yüzde Artış				
	2011		2012		2013		2012	2013	2012	2013	
	TL%	YP%	TL%	YP%	TL%	YP%	TL % artış		YP % artış		
C-İmalat	50,4	30,2	69,8	33,2	66,8	32,6	67,4	23,4	27,1	7,3	30,4
Küçük	3,4	60,0	40,0	63,9	36,1	63,6	36,4	27,0	20,8	7,8	22,4
Orta	7,9	45,9	54,1	49,8	50,2	49,9	50,1	25,0	32,3	6,8	31,9
Büyük	39,1	24,5	75,5	27,0	73,0	26,3	73,7	22,0	26,5	7,4	30,6
D-Enerji	9,6	8,1	91,9	11,2	88,8	10,2	89,8	73,7	23,3	21,5	37,9
Küçük	3,6	5,6	94,4	6,4	93,6	5,2	94,8	58,5	16,0	36,0	46,4
Orta	1,0	18,2	81,8	20,3	79,7	26,4	73,6	31,1	69,2	14,2	20,0
Büyük	5,0	7,7	92,3	12,8	87,2	10,8	89,2	101,7	11,2	13,6	34,7
F-İnşaat	8,0	39,0	61,0	43,6	56,4	43,5	56,5	37,7	29,5	13,6	29,9
Küçük	0,7	78,3	21,7	84,4	15,6	84,8	15,2	39,6	8,2	-6,7	4,7
Orta	1,6	64,5	35,5	65,9	34,1	65,8	34,2	40,4	23,2	31,8	23,8
Büyük	5,7	27,6	72,4	31,6	68,4	33,0	67,0	35,4	40,8	11,9	31,6
G-Ticaret	14,4	63,1	36,9	68,7	31,3	68,5	31,5	36,2	29,3	6,3	30,3
Küçük	2,0	81,9	18,1	84,0	16,0	86,5	13,5	26,1	20,9	8,6	-0,3
Orta	4,2	77,9	22,1	80,3	19,7	79,4	20,6	34,9	25,2	16,7	32,3
Büyük	8,2	50,9	49,1	58,6	41,4	59,0	41,0	41,4	35,3	3,8	32,8
H-Ulaştırma	3,3	27,8	72,2	27,5	72,5	28,3	71,7	20,1	26,0	22,0	20,7
Küçük	0,7	42,4	57,6	48,0	52,0	43,4	56,6	18,8	13,2	-5,2	36,4
Orta	1,0	34,4	65,6	39,5	60,5	40,2	59,8	22,7	24,2	-1,6	20,7
Büyük	1,5	14,7	85,3	12,1	87,9	14,9	85,1	17,5	49,0	46,5	17,1
I-Konaklama	3,4	24,1	75,9	21,3	78,7	18,2	81,8	-10,3	25,6	5,3	52,9
Küçük	1,2	35,9	64,1	36,9	63,1	34,2	65,8	33,3	24,9	27,9	40,6
Orta	1,4	13,2	86,8	13,1	86,9	11,7	88,3	-1,3	42,7	-0,5	62,2
Büyük	0,9	26,7	73,3	9,7	90,3	6,2	93,8	-71,7	-7,3	-4,8	52,1
Toplam	100	32,4	67,6	36,5	63,5	35,8	64,2	28,7	28,2	7,4	32,5
Küçük	13,9	46,2	53,8	50,5	49,5	45,8	54,2	30,3	17,6	9,7	41,6
Orta	19,5	46,8	53,2	52,1	47,9	52,7	47,3	29,7	28,9	4,8	25,8
Büyük	66,6	25,5	74,5	28,9	71,1	28,8	71,2	27,5	31,7	7,6	32,5

(1) 2011-2013 yılları tüm firmaların kullandığı toplam nakdi kredilerin ölçekler bazında sektör paylarının ortalaması

Ölçekler bazında tüm firmaların TL kredi kullanımının genelde kısa vadede yoğunlaştığı, orta ve büyük ölçekli firmaların kısa, küçük ölçekli firmaların ise uzun vadeli TL kredi kullandıkları görülmektedir (Tablo 3.4.3). Ölçekler genelindeki bu dağılım, inceleme dönemi boyunca enerji ve konaklama sektörlerinde de gözlemlenirken, ticaret firmalarının tüm ölçeklerinde kısa vadeli TL kredi kullanımı gerçekleşmiştir.

YP kredi kullanımında ölçekler bazında uzun vadede yoğunlaşan bir dağılım görülmekte ve dağılımın olumlu olduğu değerlendirilmektedir. Özellikle, ortalama kredi kullanımında en yüksek paya sahip olan büyük ölçekli firmaların, 2012 yılında vadesi bir miktar kısılıyor olmasına rağmen, YP kredilerinin görece uzun vadeli olduğu ve küçük ölçekli firmaların dönem boyunca giderek daha uzun vadeli YP kredi kullanabildikleri gözlenmektedir (Tablo 3.4.4).

¹¹ Tabloda tüm sektörler içindeki ortalama payları toplamı yüzde 89,1'ini olan sektörlerin bilgilerine yer verilmiştir. Daha ayrıntılı bilgi Ek 2'de yer almaktadır.

Tablo 3.4.4 Ölçekler Bazında Kullanılan Nakdi Kredilerin Vade Yapısı (2011-2013)⁷

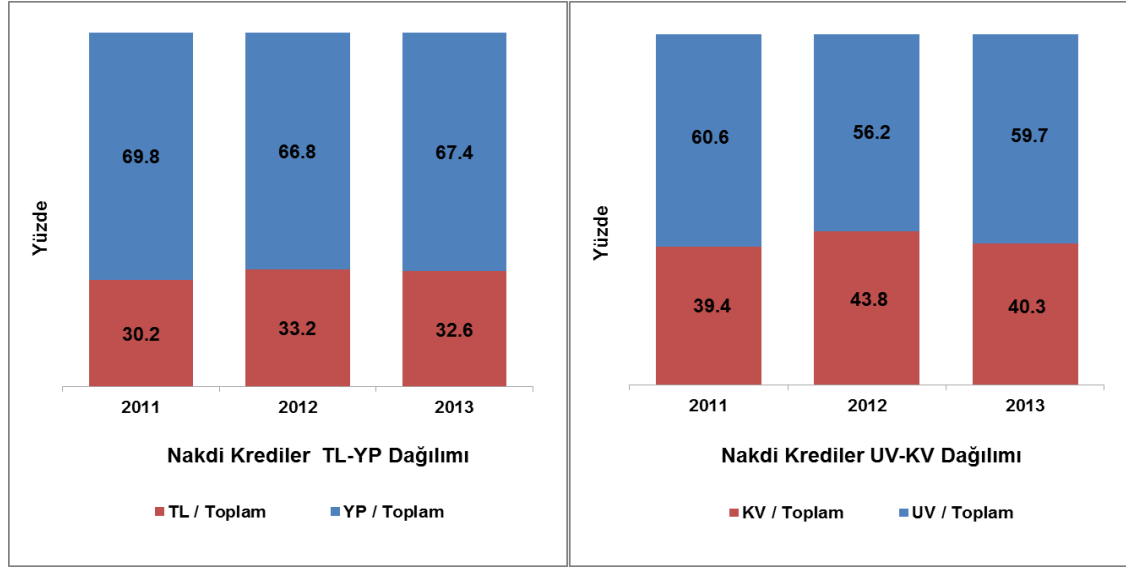
Sektörler	Firma Sayısı	2011				2012				2013			
		TL (%)		YP (%)		TL (%)		YP (%)		TL (%)		YP (%)	
		Kısa Vadeli	Uzun Vadeli	Kısa Vadeli	Uzun Vadeli	Kısa Vadeli	Uzun Vadeli	Kısa Vadeli	Uzun Vadeli	Kısa Vadeli	Uzun Vadeli	Kısa Vadeli	Uzun Vadeli
C-İmalat	3.506	60,8	39,2	30,2	69,8	64,5	35,5	33,6	66,4	57,9	42,1	31,8	68,2
Küçük	1.627	50,2	49,8	34,9	65,1	52,9	47,1	31,9	68,1	47,7	52,3	26,4	73,6
Orta	1.240	60,4	39,6	40,8	59,2	64,3	35,7	45,7	54,3	59,5	40,5	43,6	56,4
Büyük	639	63,1	36,9	28,5	71,5	67,1	32,9	32,0	68,0	59,3	40,7	30,4	69,6
D-Enerji	257	51,9	48,1	3,5	96,5	46,7	53,3	7,4	92,6	51,7	48,3	2,5	97,5
Küçük	177	16,2	83,8	3,9	96,1	23,8	76,2	3,8	96,2	16,2	83,8	2,2	97,8
Orta	39	43,7	56,3	2,9	97,1	55,6	44,4	3,7	96,3	52,2	47,8	1,3	98,7
Büyük	41	72,3	27,7	3,3	96,7	52,0	48,0	10,7	89,3	64,7	35,3	3,0	97,0
F-İnşaat	962	48,2	51,8	10,4	89,6	51,6	48,4	12,2	87,8	49,0	51,0	8,3	91,7
Küçük	487	48,8	51,2	4,5	95,5	51,7	48,3	8,8	91,2	47,7	52,3	10,7	89,3
Orta	327	50,6	49,4	9,7	90,3	50,7	49,3	14,5	85,5	46,6	53,4	8,4	91,6
Büyük	148	46,5	53,5	10,7	89,3	52,2	47,8	12,0	88,0	50,8	49,2	8,2	91,8
G-Ticaret	2.341	60,4	39,6	29,9	70,1	68,8	31,2	36,0	64,0	66,8	33,2	37,2	62,8
Küçük	1.122	56,5	43,5	35,5	64,5	59,2	40,8	36,4	63,6	55,6	44,4	34,9	65,1
Orta	938	62,6	37,4	31,2	68,8	68,1	31,9	35,4	64,6	64,9	35,1	36,9	63,1
Büyük	281	60,4	39,6	29,1	70,9	72,9	27,1	36,1	63,9	71,7	28,3	37,5	62,5
H-Ulaştırma	346	35,9	64,1	10,8	89,2	42,9	57,1	7,5	92,5	45,6	54,4	6,4	93,6
Küçük	198	40,0	60,0	4,6	95,4	36,3	63,7	3,8	96,2	40,2	59,8	5,1	94,9
Orta	110	36,4	63,6	5,7	94,3	44,9	55,1	6,4	93,6	43,9	56,1	7,7	92,3
Büyük	38	28,7	71,3	16,3	83,7	49,0	51,0	8,7	91,3	54,9	45,1	6,2	93,8
I-Konaklama	422	57,1	42,9	7,4	92,6	38,2	61,8	8,6	91,4	34,8	65,2	11,3	88,7
Küçük	331	29,5	70,5	4,7	95,3	24,7	75,3	4,0	96,0	23,7	76,3	5,2	94,8
Orta	79	58,1	41,9	7,2	92,8	58,7	41,3	13,9	86,1	58,0	42,0	17,2	82,8
Büyük	12	91,9	8,1	9,8	90,2	74,7	25,3	5,4	94,6	47,3	52,7	7,9	92,1
Toplam	9.110	56,8	43,2	22,3	77,7	61,4	38,6	25,0	75,0	57,4	42,6	22,2	77,8
Küçük	4.806	45,1	54,9	12,1	87,9	47,4	52,6	11,0	89,0	44,0	56,0	8,1	91,9
Orta	3.014	57,4	42,6	27,1	72,9	62,3	37,7	27,0	73,0	58,3	41,7	27,5	72,5
Büyük	1.290	60,8	39,2	22,8	77,2	66,2	33,8	26,7	73,3	61,4	38,6	23,5	76,5

İmalat Sanayi Firmalarının Kullanılan Banka Kredileri

İmalat sanayinde faaliyet gösteren 3.506 firmanın kullandığı krediler incelendiğinde:

- 2011-2013 yıllarında, kullanılan krediler toplamı sırasıyla 80.306 milyon TL, 90.074 milyon TL ve 116.465 milyon TL olarak gerçekleşmiştir. 2013 yılında, Türkiye genelinde imalat sanayi firmalarının kullandığı krediler içinde çalışmaya katılan firmaların payı yüzde 46,3 olmuştur.¹²
- İnceleme dönemi boyunca, imalat sanayindeki firmalar tarafından kullanılan kredilerin ortalama yüzde 68'ini YP kredilerin oluşturduğu, YP kredilerin payının 2012 yılında azalırken, son yılda arttığı, toplam kredilerde vadelerin 2012 yılında kısalırken son yıl dönem başındaki düzeye yaklaştığı gözlenmektedir (Grafik 3.4.2).

¹² Oran, çalışmaya katılan imalat firmalarının 2013 yılında kullandıkları nakdi krediler toplamının Türkiye Bankalar Birliği Risk Merkezi genel ağ sitesinde "İstatistikler" alt başlığı altında yer alan "Krediler/Tasfiye Olunacak Alacaklar" sekmesindeki "Bankalarca Kullanılan Kredilerin Sektörel Dağılımı (Aralık 2013)" tablosundaki "İmalat Sektörleri Nakit Krediler" toplamına bölünmesiyle elde edilmiştir.

Grafik 3.4.2 Nakdi Kredilerin Gelişimi (İmalat Sanayi, 2011-2013)

İnceleme döneminde imalat sanayinde kullanılan krediler ağırlıklı olarak ana metal ve gıda sektörleri tarafından kullanılmıştır. İmalat sanayinde kullanılan krediler içinde, tekstil ve elektrikli teçhizat sektörlerinin payında artış, diğer mineraller sektörünün payında ise azalış gözlenmiştir. 2013 yılında imalat sanayinin alt sektörlerinin kullandıkları krediler içinde YP kredilerin paylarındaki artışın, dönem başına göre tüm sektörler genelindeki artış oranının bir miktar altında kaldığı görülmektedir (Tablo 3.4.1 ve Tablo 3.4.2).

Tüm firmalardaki gelişmeye paralel biçimde, inceleme döneminde imalat sanayi firmalarının kullandığı TL kredilerin payları 2012 yılında artarken son yılda hemen hemen aynı düzeyini korumuştur. 2012 yılında görülen yüzde 23,4 oranındaki artışta özellikle imalat sanayi firmalarının kullandığı toplam krediler içindeki ortalama payları toplamı yüzde 34,6 olan kimya, kauçuk ve plastik, elektrikli teçhizat sektörlerinin kullandığı TL kredilerdeki yüksek oranlı artışlar etkili olmuştur. Son yıldaki yüzde 27,1'lik artış oranında ise tekstil, kok ve rafine petrol, kimya ve fabrikasyon metal alt sektörlerinde kullanılan TL kredilerdeki artışların etkisi öne çıkmaktadır (Tablo 3.4.5).

Tablo 3.4.5 İmalat Sanayinde Kullanılan TL-YP Nakdi Krediler (2011-2013)

Sektör Payları ⁽¹⁾	TL-YP Kredi Payları						Yüzde Artış				
	2011		2012		2013		2012	2013	2012	2013	
	TL%	YP%	TL%	YP%	TL%	YP%	TL % artış	YP % artış			
C10-Gıda	17,2	49,0	51,0	51,7	48,3	50,7	49,3	15,1	15,9	3,4	20,3
C11-İçecek	1,6	15,2	84,8	17,4	82,6	22,5	77,5	13,5	60,2	-3,6	16,3
C12-Tütün	0,4	50,8	49,2	59,6	40,4	61,5	38,5	109,1	20,5	46,2	11,7
C13-Tekstil	9,3	25,8	74,2	27,4	72,6	28,0	72,0	22,5	56,2	13,2	51,2
C14-Giyim Eşyaları	2,2	28,0	72,0	28,8	71,2	26,1	73,9	26,0	17,6	21,1	34,6
C15-Deri	0,4	68,7	31,3	68,8	31,2	67,3	32,7	18,0	46,4	17,5	56,9
C16-Ağaç	1,6	29,9	70,1	39,6	60,4	45,5	54,5	48,3	72,3	-3,6	35,5
C17-Kağıt	1,6	47,8	52,2	53,2	46,8	54,3	45,7	18,6	35,5	-4,4	29,2
C18-Basım	0,2	86,8	13,2	80,7	19,3	85,0	15,0	32,5	16,5	107,8	-14,3
C19-Kok ve Rafine Petrol	2,0	10,0	90,0	14,6	85,4	34,4	65,6	90,8	495,1	24,3	94,2
C20-Kimya	4,8	24,8	75,2	35,5	64,5	32,7	67,3	46,3	35,3	-12,4	53,8
C21-Eczacılık	1,2	47,3	52,7	59,8	40,2	55,2	44,8	29,3	23,6	-21,7	48,9
C22-Kauçuk ve Plastik	5,3	33,5	66,5	38,6	61,4	34,9	65,1	36,3	21,5	9,5	42,0
C23-Diğer Mineraller	7,5	40,7	59,3	36,0	64,0	35,3	64,7	18,5	17,7	44,7	21,4
C24-Ana Metal	19,7	15,6	84,4	15,7	84,3	15,7	84,3	1,7	21,2	1,3	20,4
C25-Fabrikasyon Metal	2,8	35,2	64,8	42,5	57,5	43,6	56,4	31,9	35,6	-3,0	29,6
C26-Bilgisayar ve Elekt.	1,1	46,5	53,5	44,8	55,2	35,6	64,4	110,2	-6,9	124,7	36,6
C27-Elektrikli Teçhizat	7,3	35,6	64,4	39,9	60,1	46,5	53,5	29,8	24,1	8,1	-5,0
C28-Diğer Makine	3,9	16,6	83,4	19,4	80,6	17,7	82,3	33,7	14,0	10,8	27,8
C29-Motorlu Kara Taşıt.	6,6	14,8	85,2	21,6	78,4	14,3	85,7	66,5	0,2	4,9	65,7
C30-Diğer Ulaşım Arç.	1,1	22,9	77,1	10,7	89,3	7,7	92,3	-61,1	-15,1	-3,4	21,6
C31-Mobilya İmalatı	0,8	54,9	45,1	63,6	36,4	62,7	37,3	23,2	22,9	-14,1	27,7
C32-Diğer İmalatlar	0,9	33,4	66,6	31,2	68,8	33,4	66,6	10,8	35,8	22,4	22,9
C33-Makine Kurulumu	0,4	18,3	81,7	28,3	71,7	38,3	61,7	200,6	45,6	70,7	-7,2
Toplam	100,0	30,2	69,8	33,2	66,8	32,6	67,4	23,4	27,1	7,3	30,4

(1) 2011-2013 yılları imalatta kullanılan toplam nakdi kredilerin sektör paylarının ortalaması

İmalat sanayi firmaları tarafından kullanılan YP krediler 2012 yılında yüzde 7,3, 2013 yılında ise yüzde 30,4 oranında artmıştır. YP kredi kullanımında 2012 yılındaki artışta tekstil ve diğer mineraller, son yılda gerçekleşen artışta ise ağırlıklı olarak, tekstil, motorlu kara taşıtları, kok ve rafine petrol ve kimya sektörlerindeki artışlar etkili olmuştur (Tablo 3.4.5).

İnceleme döneminde, imalat sanayinde TL kredi kullanımının genel olarak kısa vadede yoğunlaştığı, vadelerdeki gelişmelerin tüm sektörlerdekine paralel bir eğilim izlediği gözlenmektedir (Tablo 3.4.6).

Tablo 3.4.6 İmalat Sanayinde Kullanılan Nakdi Kredilerin Vade Yapısı (2011-2013)

Sektörler	Firma Sayısı	2011				2012				2013			
		TL (%)		YP (%)		TL (%)		YP (%)		TL (%)		YP (%)	
		Kısa Vadeli	Uzun Vadeli	Kısa Vadeli	Uzun Vadeli	Kısa Vadeli	Uzun Vadeli	Kısa Vadeli	Uzun Vadeli	Kısa Vadeli	Uzun Vadeli	Kısa Vadeli	Uzun Vadeli
C10-Gıda	512	65,9	34,1	36,9	63,1	67,5	32,5	37,0	63,0	66,4	33,6	40,3	59,7
C11-İçecek	28	44,9	55,1	76,7	23,3	47,6	52,4	78,2	21,8	62,9	37,1	80,8	19,2
C12-Tütün	12	89,7	10,3	37,2	62,8	98,0	2,0	88,1	11,9	94,1	5,9	54,8	45,2
C13-Tekstil	448	71,7	28,3	35,8	64,2	72,2	27,8	37,6	62,4	67,0	33,0	34,1	65,9
C14-Giyim Eşyaları	261	59,0	41,0	63,5	36,5	65,5	34,5	71,2	28,8	55,3	44,7	71,2	28,8
C15-Deri	50	73,1	26,9	59,1	40,9	80,1	19,9	74,6	25,4	63,8	36,2	54,9	45,1
C16-Ağaç	72	67,2	32,8	8,5	91,5	71,8	28,2	13,9	86,1	51,4	48,6	9,9	90,1
C17-Kağıt	98	72,3	27,7	21,1	78,9	86,4	13,6	29,3	70,7	68,9	31,1	24,8	75,2
C18-Basım	39	64,9	35,1	52,5	47,5	56,9	43,1	45,1	54,9	59,0	41,0	27,2	72,8
C19-Kok ve Rafine Petrol	15	33,7	66,3	36,2	63,8	65,0	35,0	13,8	86,2	40,3	59,7	37,9	62,1
C20-Kimya	147	75,0	25,0	24,0	76,0	78,4	21,6	31,8	68,2	64,8	35,2	27,3	72,7
C21-Eczacılık	36	71,1	28,9	10,3	89,7	70,4	29,6	7,1	92,9	51,7	48,3	13,7	86,3
C22-Kauçuk ve Plastik	236	67,1	32,9	34,1	65,9	74,9	25,1	40,0	60,0	71,9	28,1	33,2	66,8
C23-Diğer Mineraller	302	51,9	48,1	14,1	85,9	55,8	44,2	11,0	89,0	44,0	56,0	12,9	87,1
C24-Ana Metal	226	44,6	55,4	30,3	69,7	49,3	50,7	36,7	63,3	58,6	41,4	36,1	63,9
C25-Fabrikasyon Metal	246	56,2	43,8	34,5	65,5	59,4	40,6	28,9	71,1	53,8	46,2	36,0	64,0
C26-Bilgisayar ve Elekt.	32	21,8	78,2	72,8	27,2	71,3	28,7	76,8	23,2	30,8	69,2	31,5	68,5
C27-Elektrikli Teçhizat	123	57,8	42,2	26,9	73,1	52,0	48,0	35,5	64,5	37,4	62,6	28,1	71,9
C28-Diğer Makine	213	60,9	39,1	19,0	81,0	73,9	26,1	20,5	79,5	53,3	46,7	11,9	88,1
C29-Motorlu Kara Taşıt.	157	59,9	40,1	10,0	90,0	56,2	43,8	14,8	85,2	49,5	50,5	15,9	84,1
C30-Diğer Ulaşım Arç.	39	55,3	44,7	28,9	71,1	56,7	43,3	30,3	69,7	59,0	41,0	32,6	67,4
C31-Mobilya İmalatı	103	39,9	60,1	25,4	74,6	40,8	59,2	23,3	76,7	38,9	61,1	24,5	75,5
C32-Diğer İmalatlar	83	62,3	37,7	81,6	18,4	75,8	24,2	70,0	30,0	70,9	29,1	58,5	41,5
C33-Makine Kurulumu	28	74,0	26,0	21,4	78,6	83,2	16,8	42,6	57,4	69,2	30,8	33,3	66,7
Toplam	3.506	60,8	39,2	30,2	69,8	64,5	35,5	33,6	66,4	57,9	42,1	31,8	68,2

Öte yandan görece olarak uzun vadede yoğunlaşan YP banka kredilerinin vadelerinin 2012 yılında kısalmışken son yılda arttığı ve imalat sanayinde kullanılan YP krediler içindeki bireysel payları görece olarak düşük ortalama toplam payları ise yüzde 28,0 olan ağaç, kağıt, kimya, eczacılık, diğer mineraller, diğer makine, mobilya imalatı ve motorlu kara taşıtlar sektörlerinin imalat sanayinin geneline göre daha uzun vadeli YP kredi kullanma olanağına sahip oldukları görülmektedir.

İmalat sanayinde kullanılan YP krediler içinde ağırlıklı paya sahip olan gıda, tekstil ve ana metal sektörlerinden gıda sektörünün YP kredilerinin ortalama vadelerinde dönem başına göre kıyasla bir miktar, ana metal sanayinde ise önemli bir oranda kısalma gözlenmektedir. Tekstil sektörünün YP kredilerinin ortalama vadeleri ise dönem boyunca dalgalı bir seyir izlemiştir.

Tablo 3.4.7 İmalat Sanayinde Ölçekler Bazında Kullanılan TL-YP Nakdi Krediler (2011-2013)

Sektör Payları ⁽¹⁾	TL -YP Kredi Payları						Yüzde Artış				
	2011		2012		2013		2012	2013	2012	2013	
	TL%	YP%	TL%	YP%	TL%	YP%	TL % artış	YP % artış	YP % artış	YP % artış	
C10-Gıda	17,2	49,0	51,0	51,7	48,3	50,7	49,3	15,1	15,9	3,4	20,3
Küçük	1,5	57,7	42,3	61,2	38,8	61,8	38,2	17,8	9,8	1,9	6,8
Orta	2,7	53,5	46,5	58,5	41,5	58,1	41,9	27,3	19,2	3,8	21,3
Büyük	13,0	47,0	53,0	49,0	51,0	47,9	52,1	12,0	16,0	3,4	21,4
C13-Tekstil	9,3	25,8	74,2	27,4	72,6	28,0	72,0	22,5	56,2	13,2	51,2
Küçük	0,6	54,6	45,4	57,6	42,4	58,2	41,8	28,5	27,7	14,0	24,2
Orta	2,7	33,6	66,4	38,4	61,6	38,1	61,9	32,5	41,3	7,5	42,8
Büyük	5,9	19,0	81,0	18,5	81,5	20,9	79,1	12,2	81,4	15,4	55,8
C20-Kimya	4,8	24,8	75,2	35,5	64,5	32,7	67,3	46,3	35,3	-12,4	53,8
Küçük	0,2	69,6	30,4	79,4	20,6	78,3	21,7	42,4	10,3	-15,5	18,1
Orta	0,6	38,2	61,8	50,7	49,3	58,5	41,5	40,7	45,1	-15,4	5,5
Büyük	4,0	20,0	80,0	29,7	70,3	26,6	73,4	48,7	37,6	-12,0	60,3
C22-Kauçuk ve Plastik	5,3	33,5	66,5	38,6	61,4	34,9	65,1	36,3	21,5	9,5	42,0
Küçük	0,4	71,0	29,0	75,9	24,1	72,0	28,0	36,5	20,3	6,3	47,5
Orta	1,2	50,6	49,4	51,8	48,2	58,2	41,8	16,2	40,9	10,9	8,6
Büyük	3,8	24,2	75,8	30,5	69,5	24,7	75,3	50,0	11,5	9,4	49,0
C23-Diğer Mineraller	7,5	40,7	59,3	36,0	64,0	35,3	64,7	18,5	17,7	44,7	21,4
Küçük	0,6	74,4	25,6	67,1	32,9	62,8	37,2	49,6	24,7	112,9	50,6
Orta	1,6	55,7	44,3	60,1	39,9	71,7	28,3	18,8	57,6	-0,8	-6,6
Büyük	5,3	32,6	67,4	26,1	73,9	20,6	79,4	11,9	-8,9	52,6	24,1
C24-Ana Metal	19,7	15,6	84,4	15,7	84,3	15,7	84,3	1,7	21,2	1,3	20,4
Küçük	0,3	60,2	39,8	61,2	38,8	66,5	33,5	15,3	37,2	10,8	8,9
Orta	1,2	44,1	55,9	42,2	57,8	51,1	48,9	5,8	44,1	14,1	0,8
Büyük	18,3	13,3	86,7	13,2	86,8	12,6	87,4	0,1	15,2	0,7	21,4
C27-Elektrikli Teçhizat	7,3	35,6	64,4	39,9	60,1	46,5	53,5	29,8	24,1	8,1	-5,0
Küçük	0,2	58,1	41,9	49,8	50,2	57,9	42,1	-7,0	70,0	29,7	22,9
Orta	0,5	47,8	52,2	48,2	51,8	48,5	51,5	18,1	38,5	16,3	36,9
Büyük	6,7	34,2	65,8	39,1	60,9	45,9	54,1	32,4	21,6	7,3	-8,0
C29-Motorlu Kara Taşıtlı	6,6	14,8	85,2	21,6	78,4	14,3	85,7	66,5	0,2	4,9	65,7
Küçük	0,2	67,3	32,7	67,8	32,2	61,6	38,4	42,7	28,0	39,4	68,4
Orta	0,5	40,6	59,4	56,4	43,6	42,3	57,7	62,8	-5,8	-14,1	66,0
Büyük	6,0	11,2	88,8	17,0	83,0	10,9	89,1	71,4	-1,7	5,7	65,6
C-İmalat	100	30,2	69,8	33,2	66,8	32,6	67,4	23,4	27,1	7,3	30,4
Küçük	6,8	60,0	40,0	63,9	36,1	63,6	36,4	27,0	20,8	7,8	22,4
Orta	15,7	45,9	54,1	49,8	50,2	49,9	50,1	25,0	32,3	6,8	31,9
Büyük	77,5	24,5	75,5	27,0	73,0	26,3	73,7	22,0	26,5	7,4	30,6

(1) 2011-2013 yılları imalatta kullanılan toplam nakdi kredilerin ölçekler bazında sektör paylarının ortalaması

Ölçek bazında kredi kullanımları incelendiğinde, ortalama kredilerin yüzde 77,5'inin, büyük ölçekli firmalarca kullanıldığı, bu firmaların diğer ölçeklerdeki firmalara göre ağırlıklı olarak YP kredi kullandıkları görülmektedir. İmalat sanayinde kullanılan toplam krediler içindeki payları toplamı yüzde 77,7 olan gıda, tekstil, kimya, kauçuk ve plastik, diğer mineraller, ana metal, elektrikli teçhizat ve motorlu kara taşıtları alt sektörlerinde faaliyet gösteren büyük ölçekli firmaların dönem boyunca ağırlıklı olarak YP kredi payları sektör ortalamalarının üzerinde gerçekleşmiştir (Tablo 3.4.7).

2012 yılında, imalat sanayi genelinde TL kredilerdeki yüzde 23,4 artış ile YP kredilerdeki yüzde 7,3 artış büyük ölçekli firmaların kullanımlarındaki artıştan kaynaklanmaktadır. Yine aynı yılda, TL kredilerdeki artışta özellikle büyük ölçekli gıda ve elektrikli teçhizat sektörlerinde faaliyet gösteren firmaların kullanımları dışında baskın bir sektör ve ölçek etkisi gözlenmemektedir. YP kredilerdeki artışta ise büyük ölçekli diğer mineraller firmalarının kullanımları dikkat çekmektedir.

Son yılda, TL kredilerdeki yüzde 27,1 ve YP kredilerdeki yüzde 30,4 artış oranlarında büyük ölçekli firmaların kredi kullanımlarındaki artışın etkisi gözlenmektedir. TL ve YP kredilerdeki artışta, kimya, tekstil, kok ve rafine petrol ve motorlu kara taşıtları sektörlerinde faaliyet gösteren büyük ölçekli firmaların etkileri öne çıkmaktadır.

Dönem boyunca imalat sanayi alt sektörlerinde faaliyet gösteren orta ve büyük ölçekli firmaların TL kredi kullanımlarının kısa vadede yoğunlaştığı görülmektedir. Küçük ölçekli firmaların ise anılan dönemde kısa ve uzun vadeli TL kredi kullanımlarının dağılımında belirgin bir fark görülmemekle birlikte son yılda vadenin bir miktar uzadığı dikkat çekmektedir. Gıda sektöründe orta ve büyük ölçekli firmalarda TL kredi dağılımının genel eğilime paralel bir şekilde kısa vadede yoğunlaştığı, küçük ölçekli firmaların ise tam tersi bir eğilim göstererek görece uzun vadeli TL kredi kullandıkları gözlenmektedir. Dönem boyunca tekstil, kimya, kauçuk ve plastik sektörlerinde faaliyet gösteren firmaların tüm ölçeklerinde kısa vadeli TL kredi ağırlıklı olarak kullanılmıştır. Diğer mineraller sektöründe orta ölçekli firmaların diğer ölçek firmalarına göre daha uzun vadeli TL kredi kullanımları dikkat çekmektedir. Ana metal sektöründe ise büyük ölçekli firmaların ilk iki yıl uzun vadeli TL kredi kullanımlarının son yıl kısaldığı küçük ölçekli firmaların görece kısa vadeli TL kredi kullanımlarının son yıl uzadığı görülmektedir (Tablo 3.4.8).

Tablo 3.4.8 İmalat Sanayinde Ölçekler Bazında Kullanılan Nakdi Kredilerin Vade Yapısı (2011-2013)

Sektörler	Firma Sayısı	2011				2012				2013			
		TL (%)		YP (%)		TL (%)		YP (%)		TL (%)		YP (%)	
		Kısa Vadeli	Uzun Vadeli	Kısa Vadeli	Uzun Vadeli	Kısa Vadeli	Uzun Vadeli	Kısa Vadeli	Uzun Vadeli	Kısa Vadeli	Uzun Vadeli	Kısa Vadeli	Uzun Vadeli
C10-Gıda	512	65,9	34,1	36,9	63,1	67,5	32,5	37,0	63,0	66,4	33,6	40,3	59,7
Küçük	183	30,9	69,1	50,2	49,8	33,2	66,8	42,0	58,0	32,1	67,9	29,9	70,1
Orta	196	63,3	36,7	59,7	40,3	64,5	35,5	62,2	37,8	62,3	37,7	63,7	36,3
Büyük	133	71,6	28,4	31,7	68,3	73,5	26,5	32,2	67,8	72,5	27,5	37,2	62,8
C13-Tekstil	448	71,7	28,3	35,8	64,2	72,2	27,8	37,6	62,4	67,0	33,0	34,1	65,9
Küçük	199	53,4	46,6	33,3	66,7	63,5	36,5	35,2	64,8	60,1	39,9	31,9	68,1
Orta	188	65,2	34,8	39,1	60,9	64,2	35,8	43,0	57,0	64,5	35,5	37,4	62,6
Büyük	61	83,1	16,9	34,7	65,3	83,2	16,8	35,8	64,2	70,7	29,3	33,1	66,9
C20-Kimya	147	75,0	25,0	24,0	76,0	78,4	21,6	31,8	68,2	64,8	35,2	27,3	72,7
Küçük	69	62,3	37,7	29,1	70,9	65,6	34,4	27,8	72,2	53,3	46,7	29,7	70,3
Orta	42	66,2	33,8	23,3	76,7	75,3	24,7	39,8	60,2	66,7	33,3	56,8	43,2
Büyük	36	80,4	19,6	24,0	76,0	81,9	18,1	30,9	69,1	66,1	33,9	25,0	75,0
C22-Kauçuk ve Plastik	236	67,1	32,9	34,1	65,9	74,9	25,1	40,0	60,0	71,9	28,1	33,2	66,8
Küçük	113	58,7	41,3	39,2	60,8	59,0	41,0	33,8	66,2	52,3	47,7	42,6	57,4
Orta	88	70,2	29,8	28,8	71,2	68,1	31,9	42,5	57,5	71,1	28,9	36,6	63,4
Büyük	35	67,4	32,6	35,1	64,9	82,7	17,3	39,7	60,3	77,9	22,1	32,3	67,7
C23-Diğer Mineraller	302	51,9	48,1	14,1	85,9	55,8	44,2	11,0	89,0	44,0	56,0	12,9	87,1
Küçük	142	57,9	42,1	34,0	66,0	60,7	39,3	17,7	82,3	50,8	49,2	13,4	86,6
Orta	103	41,8	58,2	32,6	67,4	45,8	54,2	21,4	78,6	38,3	61,7	25,9	74,1
Büyük	57	56,6	43,4	9,3	90,7	60,8	39,2	9,2	90,8	47,5	52,5	11,4	88,6
C24-Ana Metal	226	44,6	55,4	30,3	69,7	49,3	50,7	36,7	63,3	58,6	41,4	36,1	63,9
Küçük	71	59,8	40,2	18,8	81,2	66,3	33,7	30,4	69,6	46,4	53,6	29,1	70,9
Orta	76	58,0	42,0	46,9	53,1	61,9	38,1	40,7	59,3	58,2	41,8	25,3	74,7
Büyük	79	41,0	59,0	29,7	70,3	45,4	54,6	36,6	63,4	59,7	40,3	36,6	63,4
C27-Elektrikli Teçhizat	123	57,8	42,2	26,9	73,1	52,0	48,0	35,5	64,5	37,4	62,6	28,1	71,9
Küçük	43	75,8	24,2	25,1	74,9	68,5	31,5	24,8	75,2	64,2	35,8	15,3	84,7
Orta	43	71,6	28,4	56,9	43,1	79,0	21,0	52,2	47,8	63,5	36,5	52,7	47,3
Büyük	37	55,7	44,3	25,3	74,7	49,3	50,7	34,7	65,3	33,8	66,2	26,3	73,7
C29-Motorlu Kara Taşıtlar	157	59,9	40,1	10,0	90,0	56,2	43,8	14,8	85,2	49,5	50,5	15,9	84,1
Küçük	63	50,7	49,3	48,7	51,3	45,0	55,0	38,2	61,8	41,5	58,5	40,3	59,7
Orta	54	51,8	48,2	30,9	69,1	57,4	42,6	56,0	44,0	63,5	36,5	49,9	50,1
Büyük	40	63,9	36,1	8,5	91,5	57,3	42,7	12,6	87,4	47,0	53,0	14,0	86,0
C-İmalat	3.506	60,8	39,2	30,2	69,8	64,5	35,5	33,6	66,4	57,9	42,1	31,8	68,2
Küçük	1.627	50,2	49,8	34,9	65,1	52,9	47,1	31,9	68,1	47,7	52,3	26,4	73,6
Orta	1.240	60,4	39,6	40,8	59,2	64,3	35,7	45,7	54,3	59,5	40,5	43,6	56,4
Büyük	639	63,1	36,9	28,5	71,5	67,1	32,9	32,0	68,0	59,3	40,7	30,4	69,6

İmalat sanayinin ölçekleri genelinde YP kredi kullanımı ağırlıklı olarak uzun vade dağılımı sergilemektedir. Tekstil, kauçuk ve plastik, diğer mineraller ve ana metal sektörlerinde YP kredi kullanımları imalat sanayinin ölçekleri geneline paralel bir eğilim göstermektedir. Kimya sektöründe de aynı eğilim gözlenmekle birlikte son yılda orta ölçekli firmaların kullandıkları YP kredilerin vadelerinin kısaldığı gözlenmektedir. Elektrikli teçhizat ve motorlu kara taşıtları sektörlerinde küçük ve büyük ölçekli firmaların kullandıkları YP krediler dönem boyunca uzun vadede yoğunlaşmıştır. Motorlu kara taşıtları sektöründe faaliyet gösteren orta ölçekli firmalarda dönem boyunca vade yapısında dalgalı bir seyir gözlenirken, elektrikli teçhizat ve gıda sektörlerinin orta ölçekli firmalarında görece kısa vadeli YP kredi kullanımı dikkat çekmektedir.

4. Sonuç

2011-2013 dönemini kapsayan Sektör Bilançoları çalışması, üç yıllık sürekli bilanço ve gelir tablosu bilgileri bulunan 9.115 firmanın verilerinden derlenmiştir. Firmaların sektörler itibarıyla dağılımına bakıldığında, yüzde 38,5'inin imalat sanayi, yüzde 25,7'sinin ticaret ve yüzde 10,6'sının ise inşaat sektörlerinde faaliyet gösterdiği görülmektedir.

İnceleme döneminde yıllık enflasyon oranlarının yüzde 10,5, 6,2 ve 7,4 olarak gerçekleşmesi, Sektör Bilançoları kapsamında incelenen firmaların varlık yapısına da yansımış ve 2012 yılında enflasyonun düşme eğilimine girmesiyle birlikte tüm firmalar, imalat, inşaat ve ulaştırma sektörlerinin aktif toplamında yüksek oranlı reel artışlar görülmüştür. 2013 yılında enflasyonun artış trendine girmesiyle birlikte tüm firmaların aktif toplamlarında yüksek oranlı cari artış olmasına karşın çok daha düşük reel artış görülmektedir. 2012 yılında varlık ve stok yapıları diğer sektörlerden farklı olan enerji ve ulaştırma sektörleri dışındaki tüm sektör ve alt sektörlerde dönen varlıkların toplam varlıklar içerisindeki yüksek paylarının pek değişmediği, 2013 yılında ise genel olarak tüm sektörlerde varlık yapısının sınırlı değişimler haricinde 2012 yılındaki yapıyı koruduğu izlenmektedir. Özellikle imalat sanayi firmalarında dönen varlıkların en önemli kalemini oluşturan stoklar için benzer yönde bir durağanlık olduğu söylenebilir. Firmaların varlıklarının finansmanında kullandığı öz kaynakların payı tüm firmalar ve imalat sanayi genelinde 2012 yılında artmış, 2013 yılında ise ana metal sanayi hariç inceleme konusu sektörlerde özkaynakla finansmanın payı azalmıştır.

2011-2013 döneminde yurt dışı satışların toplam satışlara oranının tüm firmalarda yüzde 20-21, imalat sanayi firmalarında ise yüzde 29-30 aralığında seyrettiği görülmektedir. İnceleme döneminde Türkiye ekonomisi için kaydedilen büyüme oranlarının 2012 ve 2013 yılları için sırasıyla yüzde 2,1 ve yüzde 4,1 olarak gerçekleştiği dikkate alınarak satışlar incelendiğinde, net satışların sırasıyla yüzde 6,3 ve yüzde 5,0 oranında artış gösterdiği görülmektedir. 2012 yılında yurt içi satışlarda artış ivmesinin olumlu etkisi gözlenirken, 2013 yılında yurt dışına yönelik satışlardaki canlanmadan söz edilebilir.

Reel sektörün likidite yönetimi açısından önemli bir göstergesi olan ticari kredi dengesi tüm firmalar ve imalat sanayi genelinde 2011-2013 döneminde 7-12 aralığında gerçekleşmiştir. Ticari kredi dengesinde incelenen dönem boyunca imalat firmaları genelinde görülen kademeli artış firmaların borçlanma gereksinimini artırmış bu durum

hem banka kredilerinin aktif içindeki payını hem de kısa vadeli yabancı kaynakların yurt dışı satışlara oranını artırmıştır. Anılan gösterge açısından en başarılı imalat sanayi alt sektörleri ana metal ve motorlu kara taşıtları iken tekstil ve elektrikli teçhizat sektörlerinde imalat sanayi genelinin ortalamasından yüksektir. Hizmet sektörlerinin yapısı gereği alacak yönetiminin ön plana çıktığı başta inşaat sektörü olmak üzere negatif veya düşük oranlı ticari kredi dengesi görüldüğü dikkat çekmektedir. Enerji sektörü, yüksek ticari kredi dengesi ile diğer hizmet sektörlerinden farklı bir yapı sergilemektedir.

2013 yılında satışların maliyetinin net satışlar içindeki payının inşaat sektörü hariç tüm sektörler ve imalat sanayi alt sektörlerinde düştüğü görülmektedir. Finansman giderlerinin net satışlar içindeki payı ise 2012 yılında faizlerdeki gelişmelerin de etkisiyle tüm sektörlerde düşerken 2013 yılında artmıştır. Ayrıca, 2013 yılında imalat sanayi alt sektörlerinden elektrikli teçhizat hariç diğerlerinde ve imalat dışındaki sektörlerden ticaret sektöründe, kısa vadeli YP nakdi kredilerinin yurt dışı satışlara oranının arttığı görülmektedir. Dolayısıyla, incelenen sektörlerin çoğunluğunda YP kredilerin payının zaman içinde artıyor olması, yukarıda bahsedilen vade uzamasının olumlu etkilerini sınırlandırmakta ve reel sektörün kur riskinin daha dikkatli takip edilmesi gerektiğine işaret etmektedir.

2013 yılı faaliyet sonuçları ve borçlanma maliyetleri dikkate alınarak, yeni borçlanmalar yoluyla karlılığı artırma olanaklarının değerlendirilmesinde gösterge olarak kullanılan ekonomik rantabilite oranı ile öz kaynak karlılığını gösteren mali rantabilite oranı birlikte incelendiğinde, imalat sanayi genelinde öz kaynak karlılığının gerilediği buna karşın ekonomik rantabilite oranının arttığı görülmektedir. İmalat sanayi alt sektörler bazında incelendiğinde ise, diğer mineraller ve elektrikli teçhizat sektörleri hariç tüm alt sektörlerin 2013 yılında öz kaynak karlılığının azaldığı gözlenmektedir. İmalat sanayi alt sektörleri olan kimya, diğer mineraller, elektrikli teçhizat, motorlu kara taşıtları sektörlerinde 2013 yılında ekonomik rantabilite oranının öz kaynak karlılığının gerisinde kalması, bu sektörlerde yabancı kaynak maliyetinin görece olarak düşük olduğunu göstermektedir. Gıda, tekstil ve ana metal sektörlerinde ise ekonomik rantabilite oranının mali rantabilite oranını aşıyor olması yabancı kaynakları kullanma maliyetinin yüksekliğinin göstergesidir.

Çalışmaya katılan firmaların vergi öncesi kar (VÖK) marjları incelendiğinde, tüm firmalar ve imalat sanayi kar marjlarının 2012 yılında yükseldiği ve 2013 yılında düştüğü görülmektedir. İmalat sanayinde incelenen alt sektörlerin hepsi 2013 yılını

karla kapatmış, vergi öncesi kar marjları ise bir önceki yıla göre elektrikli teçhizat sektörü hariç düşmüştür. 2013 yılı itibarıyla imalat sanayi içinde en yüksek vergi öncesi kar marjına diğer mineraller sektörü, en düşük vergi öncesi kar marjına da ana metal ve gıda sektörleri sahiptir.

Son olarak, çalışmada kapsanan firmaların kullandıkları toplam nakdi kredilerin üç yıllık dönem ortalamaları incelendiğinde, -yaklaşık yarısı imalat olmak üzere- yüzde 86,4'ün imalat, ticaret, inşaat ve enerji sektörlerince kullanıldığı görülmektedir. Öte yandan, TL-YP ve vade bazında kredi dağılımları zaman içerisinde dalgalı bir seyir izlemektedir. Son yılda, YP nakdi kredilerin payının azaldığı, genel olarak ise vadelerin uzadığı gözlenmektedir.

Vade bazında nakdi kredi kullanımları TL kredilerde kısa, YP kredilerde ise uzun vadeli bir dağılım sergilemektedir. Tüm firmalar tarafından kullanılan nakdi kredilerin yüzde 66,6'sının büyük ölçekli firmalarca kullanıldığı ve bu firmaların ağırlıklı olarak YP nakdi kredileri tercih ettikleri, bu bağlamda, YP nakdi kredilerdeki artışta her iki yılda da büyük ölçekli firmaların kullanımlarındaki artışın etkili olduğu gözlenmiştir.

Tüm nakdi krediler içinde ortalama yüzde 65,1 paya sahip olan YP nakdi kredilerin uzun vade dağılımı sergilemesi ve küçük ölçekli firmaların da uzun vadeli YP borçlanabilmeleri olumlu olarak değerlendirilmektedir.

Ek 1 : NACE Rev.2 Sınıflandırması (*)

A	TARIM, ORMANCILIK VE BALIKÇILIK
B	MADENCİLİK VE TAŞOCAKÇILIĞI
C	İMALAT
C10	GIDA ÜRÜNLERİNİN İMALATI
C11	İÇECEKLERİN İMALATI
C12	TÜTÜN ÜRÜNLERİ İMALATI
C13	TEKSTİL ÜRÜNLERİNİN İMALATI
C14	GİYİM EŞYALARININ İMALATI
C15	DERİ VE İLGİLİ ÜRÜNLERİN İMALATI
C16	AĞAÇ, AĞAÇ ÜRÜNLERİ VE MANTAR ÜRÜNLERİ İMALATI (MOBİLYA HARİÇ)-SAZ, SAMAN VE BENZERİ MALZEMELERDEN ÖRÜLEREK YAPILAN EŞYALARIN İMALATI
C17	KAĞIT VE KAĞIT ÜRÜNLERİNİN İMALATI
C18	KAYITLI MEDYANIN BASILMASI VE ÇOĞALTILMASI
C19	KOK KÖMÜRÜ VE RAFİNE EDİLMİŞ PETROL ÜRÜNLERİ İMALATI
C20	KİMYASALLARIN VE KİMYASAL ÜRÜNLERİN İMALATI
C21	TEMEL ECZACILIK ÜRÜNLERİNİN VE ECZACILIĞA İLİŞKİN MALZEMELERİN İMALATI
C22	KAUÇUK VE PLASTİK ÜRÜNLERİN İMALATI
C23	DİĞER METALİK OLMAYAN MİNERAL ÜRÜNLERİN İMALATI
C24	ANA METAL SANAYİİ
C25	FABRİKASYON METAL ÜRÜNLERİ İMALATI (MAKİNE VE TEÇHİZAT HARİÇ)
C26	BİLGİSAYARLARIN, ELEKTRONİK VE OPTİK ÜRÜNLERİN İMALATI
C27	ELEKTRİKLİ TEÇHİZAT İMALATI
C28	BAŞKA YERDE SINIFLANDIRILMAMIŞ MAKİNE VE EKİPMAN İMALATI
C29	MOTORLU KARA TAŞITI, TREYLER (RÖMORK) VE YARI TREYLER (YARI RÖMORK) İMALATI
C30	DİĞER ULAŞIM ARAÇLARININ İMALATI
C31	MOBİLYA İMALATI
C32	DİĞER İMALATLAR
C33	MAKİNE VE EKİPMANLARIN KURULUMU VE ONARIMI
D	ELEKTRİK, GAZ, BUHAR VE İKLİMLENDİRME ÜRETİMİ VE DAĞITIMI
E	SU TEMİNİ-KANALİZASYON, ATIK YÖNETİMİ VE İYİLEŞTİRME FAALİYETLERİ
F	İNŞAAT
G	TOPTAN VE PERAKENDE TİCARET-MOTORLU KARA TAŞITLARININ VE MOTOSİKLETLERİN ONARIMI
H	ULAŞTIRMA VE DEPOLAMA
I	KONAKLAMA VE YİYECEK HİZMETİ FAALİYETLERİ

J	BİLGİ VE İLETİŞİM
K	FİNANS VE SİGORTA FAALİYETLERİ
L	GAYRİMENKUL FAALİYETLERİ
M	MESLEKİ, BİLİMSEL VE TEKNİK FAALİYETLER
N	İDARİ VE DESTEK HİZMET FAALİYETLERİ
P	EĞİTİM
Q	İNSAN SAĞLIĞI VE SOSYAL HİZMET FAALİYETLERİ
R	KÜLTÜR, SANAT, EĞLENCE, DİNLENCE VE SPOR
S	DİĞER HİZMET FAALİYETLERİ

(*) Sektör sınıflamaları ile ilgili detaylı bilgi Türkiye İstatistik Kurumu (TÜİK)'nin İnternet sitesinde yer almaktadır (<http://tuikapp.tuik.gov.tr/DIESS/>). K sektörü NACE Rev.2 sınıflandırmasına göre FİNANS VE SİGORTA FAALİYETLERİ olarak ifade edilmekle birlikte, çalışmamızda bu sektör ele alınmadığı, diğer taraftan aynı sektör faaliyet kapsamında bulunan "Holding Şirketlerinin Faaliyetleri" alt sektörü incelendiği için söz konusu sınıflandırma altındaki firmalar sadece Holding olarak faaliyet gösteren firmalardır.

Ek 2 : Toplam Nakdi Banka Kredileri

2011 Yılı Sonu İtibarıyla Kullanılan Nakdi Krediler

Nakdi Krediler												
Sektörler	Firma Sayısı	TL Krediler (Bin TL)				Sektör Payları %	Yabancı Para Krediler (Bin TL)				TOPLAM	%
		Kısa Vadeli	Uzun Vadeli	TOPLAM	Sektör		Kısa Vadeli	Uzun Vadeli	TOPLAM	Sektör		
A-Tarım ve Balıkçılık	226	277,198	630,736	907,934	1.8	59,899	270,211	330,110	0.3	1,238,044	0.8	
B-Madencilik	144	319,450	252,438	571,887	1.1	700,271	801,393	1,501,664	1.4	2,073,552	1.3	
C-İmalat	3,506	14,716,297	9,503,866	24,220,163	47.7	16,949,771	39,135,555	56,085,326	53.0	80,305,489	51.3	
D-Enerji	257	585,893	542,569	1,128,462	2.2	444,683	12,311,610	12,756,293	12.1	13,884,754	8.9	
E-Su Temini	44	117,515	88,947	206,462	0.4	396	67,487	67,884	0.1	274,346	0.2	
F-İnşaat	962	2,249,577	2,419,192	4,668,769	9.2	759,406	6,553,777	7,313,183	6.9	11,981,952	7.7	
G-Ticaret	2,341	8,120,140	5,313,440	13,433,580	26.4	2,350,905	5,502,451	7,853,356	7.4	21,286,936	13.6	
H-Ulaştırma	346	499,426	891,097	1,390,523	2.7	391,030	3,223,667	3,614,697	3.4	5,005,221	3.2	
I-Konaklama	422	772,388	579,569	1,351,957	2.7	314,363	3,937,725	4,252,088	4.0	5,604,045	3.6	
J-Bilgi ve İletişim	88	100,653	120,110	220,763	0.4	59,883	1,360,558	1,420,440	1.3	1,641,204	1.0	
K-Holdingler	59	389,591	80,595	470,186	0.9	438,688	4,222,736	4,661,424	4.4	5,131,610	3.3	
L-Gayrimenkul Faal.	82	83,654	88,208	171,862	0.3	853,407	1,594,398	2,447,805	2.3	2,619,667	1.7	
M-Mesleki, Bil. ve Teknik	83	90,323	166,335	256,657	0.5	15,643	1,201,219	1,216,862	1.2	1,473,519	0.9	
N-İdari ve Dest. Hizmetleri	231	274,711	643,775	918,486	1.8	168,064	936,916	1,104,980	1.0	2,023,466	1.3	
P-Eğitim	73	41,910	85,356	127,266	0.3	172	15,632	15,804	0.0	143,070	0.1	
Q-Sağlık	190	205,601	465,057	670,658	1.3	18,923	1,044,651	1,063,574	1.0	1,734,232	1.1	
R-Kültür, Sanat vd.	22	7,990	13,331	21,321	0.0	138	23,910	24,048	0.0	45,369	0.0	
S-Diğer	34	20,273	43,497	63,770	0.1	26,814	34,416	61,230	0.1	125,000	0.1	
	9,110	28,872,589	21,928,117	50,800,706	100.0	23,552,457	82,238,312	105,790,769	100.0	156,591,475	100.0	

2011 Yılı Sonu İtibarıyla Kullanılan Nakdi Kredilerin İmalatın Alt Sektörlerindeki Dağılımı

Nakdi Krediler												
Sektörler	Firma Sayısı	TL Krediler (Bin TL)				Sektör Payları %	Yabancı Para Krediler (Bin TL)				TOPLAM	%
		Kısa Vadeli	Uzun Vadeli	TOPLAM	Sektör		Kısa Vadeli	Uzun Vadeli	TOPLAM	Sektör		
C10-Gıda	512	4,660,861	2,415,265	7,076,127	29.2	2,720,245	4,654,217	7,374,462	13.1	14,450,589	18.0	
C11-İçecek	28	98,744	121,191	219,935	0.9	942,536	286,275	1,228,811	2.2	1,448,747	1.8	
C12-Tütün	12	109,406	12,596	122,002	0.5	43,945	74,130	118,075	0.2	240,077	0.3	
C13-Tekstil	448	1,276,160	503,390	1,779,551	7.3	1,827,816	3,277,905	5,105,722	9.1	6,885,273	8.6	
C14-Giyim Eşyaları	261	279,759	194,482	474,241	2.0	772,802	444,961	1,217,764	2.2	1,692,005	2.1	
C15-Deri	50	132,706	48,821	181,527	0.7	48,864	33,796	82,660	0.1	264,187	0.3	
C16-Ağaç	72	252,247	122,920	375,167	1.5	74,856	806,287	881,143	1.6	1,256,310	1.6	
C17-Kağıt	98	454,514	174,297	628,811	2.6	144,736	542,762	687,498	1.2	1,316,309	1.6	
C18-Basım	39	67,859	36,710	104,569	0.4	8,372	7,579	15,951	0.0	120,520	0.2	
C19-Kok ve Rafine Petrol	15	36,021	70,822	106,843	0.4	347,434	612,742	960,176	1.7	1,067,019	1.3	
C20-Kimya	147	737,095	245,315	982,410	4.1	715,814	2,262,317	2,978,130	5.3	3,960,540	4.9	
C21-Eczacılık	36	353,497	143,375	496,871	2.1	56,988	495,592	552,580	1.0	1,049,452	1.3	
C22-Kauçuk ve Plastik	236	919,546	450,373	1,369,919	5.7	926,709	1,789,876	2,716,585	4.8	4,086,504	5.1	
C23-Diğer Mineraller	302	1,155,327	1,069,609	2,224,936	9.2	457,962	2,781,966	3,239,929	5.8	5,464,865	6.8	
C24-Ana Metal	226	1,203,179	1,495,466	2,698,645	11.1	4,425,572	10,171,554	14,597,126	26.0	17,295,771	21.5	
C25-Fabrikasyon Metal	246	449,603	350,057	799,659	3.3	508,634	965,281	1,473,915	2.6	2,273,575	2.8	
C26-Bilgisayar ve Elektronik	32	57,129	205,236	262,365	1.1	220,053	82,266	302,319	0.5	564,685	0.7	
C27-Elektrikli Teçhizat	123	1,263,116	923,277	2,186,393	9.0	1,061,628	2,891,587	3,953,215	7.0	6,139,608	7.6	
C28-Diğer Makine	213	312,391	200,272	512,663	2.1	487,767	2,081,202	2,568,969	4.6	3,081,632	3.8	
C29-Motorlu Kara Taşıtları	157	440,911	294,964	735,875	3.0	424,118	3,806,788	4,230,906	7.5	4,966,781	6.2	
C30-Diğer Ulaşım Arç.	39	142,224	115,132	257,357	1.1	250,540	615,976	866,516	1.5	1,123,873	1.4	
C31-Mobilya İmalatı	103	142,078	214,151	356,229	1.5	74,393	218,387	292,781	0.5	649,010	0.8	
C32-Diğer İmalatlar	83	140,397	85,091	225,488	0.9	367,412	82,831	450,243	0.8	675,731	0.8	
C33-Makine Kurulumu	28	31,527	11,052	42,579	0.2	40,572	149,278	189,850	0.3	232,429	0.3	
	3,506	14,716,297	9,503,866	24,220,163	100.0	16,949,771	39,135,555	56,085,326	100.0	80,305,489	100.0	

2012 Yılı Sonu İtibarıyla Kullanılan Nakdi Krediler

Nakdi Krediler												
Sektörler	Firma Sayısı	TL Krediler (Bin TL)				Sektör Payları %	Yabancı Para Krediler (Bin TL)				Sektör Payları %	TOPLAM %
		Kısa Vadeli	Uzun Vadeli	TOPLAM	Kısa Vadeli		Uzun Vadeli	TOPLAM				
A-Tarım ve Balıkçılık	226	426,470	756,758	1,183,228	1.8	97,444	209,175	306,619	0.3	1,489,847	0.8	
B-Madencilik	144	391,788	262,465	654,253	1.0	635,874	888,930	1,524,804	1.3	2,179,057	1.2	
C-İmalat	3,506	19,285,315	10,599,844	29,885,159	45.7	20,210,268	39,978,359	60,188,627	53.0	90,073,786	50.3	
D-Enerji	257	915,063	1,045,368	1,960,431	3.0	1,139,495	14,362,740	15,502,235	13.6	17,462,667	9.8	
E-Su Temini	44	172,721	54,684	227,405	0.3	4,547	97,695	102,242	0.1	329,646	0.2	
F-İnşaat	962	3,318,637	3,110,443	6,429,080	9.8	1,016,728	7,289,660	8,306,389	7.3	14,735,469	8.2	
G-Ticaret	2,341	12,594,862	5,704,568	18,299,430	28.0	3,006,141	5,343,666	8,349,807	7.4	26,649,237	14.9	
H-Ulaştırma	346	716,285	954,426	1,670,711	2.6	329,147	4,082,210	4,411,357	3.9	6,082,069	3.4	
I-Konaklama	422	463,065	749,976	1,213,041	1.9	383,737	4,094,656	4,478,393	3.9	5,691,434	3.2	
J-Bilgi ve İletişim	88	309,587	114,415	424,002	0.6	70,845	430,096	500,941	0.4	924,943	0.5	
K-Holdingler	59	435,089	57,426	492,515	0.8	1,271,964	4,258,687	5,530,651	4.9	6,023,166	3.4	
L-Gayrimenkul Faal.	82	223,662	143,696	367,358	0.6	72,102	1,781,370	1,853,473	1.6	2,220,831	1.2	
M-Mesleki, Bil. ve Teknik	83	122,734	181,925	304,659	0.5	7,443	86,671	94,113	0.1	398,773	0.2	
N-İdari ve Dest. Hizmetleri	231	331,543	738,864	1,070,407	1.6	146,086	1,033,777	1,179,863	1.0	2,250,271	1.3	
P-Eğitim	73	50,642	100,481	151,122	0.2	137	9,954	10,091	0.0	161,214	0.1	
Q-Sağlık	190	342,632	576,133	918,765	1.4	12,213	952,121	964,335	0.8	1,883,099	1.1	
R-Kültür, Sanat vd.	22	18,511	21,340	39,851	0.1	31	11,344	11,374	0.0	51,225	0.0	
S-Diğer	34	30,691	49,222	79,913	0.1	27,273	241,432	268,705	0.2	348,618	0.2	
	9,110	40,149,298	25,222,034	65,371,332	100.0	28,431,476	85,152,544	113,584,019	100.0	178,955,352	100.0	

2012 Yılı Sonu İtibarıyla Kullanılan Nakdi Kredilerin İmalatın Alt Sektörlerindeki Dağılımı

Nakdi Krediler												
Sektörler	Firma Sayısı	TL Krediler (Bin TL)				Sektör Payları %	Yabancı Para Krediler (Bin TL)				Sektör Payları %	TOPLAM %
		Kısa Vadeli	Uzun Vadeli	TOPLAM	Kısa Vadeli		Uzun Vadeli	TOPLAM				
C10-Gıda	512	5,499,174	2,646,168	8,145,343	27.3	2,818,018	4,803,709	7,621,728	12.7	15,767,070	17.5	
C11-İçecek	28	118,787	130,802	249,589	0.8	926,152	258,176	1,184,328	2.0	1,433,917	1.6	
C12-Tütün	12	249,960	5,104	255,065	0.9	152,198	20,461	172,659	0.3	427,723	0.5	
C13-Tekstil	448	1,573,299	606,611	2,179,910	7.3	2,172,103	3,609,249	5,781,352	9.6	7,961,262	8.8	
C14-Giyim Eşyaları	261	391,349	206,014	597,363	2.0	1,050,684	424,091	1,474,775	2.5	2,072,138	2.3	
C15-Deri	50	171,703	42,558	214,260	0.7	72,418	24,684	97,102	0.2	311,362	0.3	
C16-Ağaç	72	399,672	156,774	556,446	1.9	118,184	730,917	849,101	1.4	1,405,547	1.6	
C17-Kağıt	98	644,417	101,419	745,836	2.5	192,314	464,737	657,051	1.1	1,402,887	1.6	
C18-Basım	39	78,851	59,653	138,504	0.5	14,955	18,186	33,142	0.1	171,645	0.2	
C19-Kok ve Rafine Petrol	15	132,618	71,267	203,886	0.7	164,115	1,029,237	1,193,352	2.0	1,397,238	1.6	
C20-Kimya	147	1,127,126	309,680	1,436,806	4.8	828,790	1,778,781	2,607,572	4.3	4,044,378	4.5	
C21-Eczacılık	36	452,213	190,067	642,280	2.1	30,553	401,987	432,540	0.7	1,074,820	1.2	
C22-Kauçuk ve Plastik	236	1,398,781	468,277	1,867,058	6.2	1,190,930	1,784,498	2,975,428	4.9	4,842,486	5.4	
C23-Diğer Mineraller	302	1,472,219	1,164,158	2,636,377	8.8	517,928	4,171,553	4,689,481	7.8	7,325,858	8.1	
C24-Ana Metal	226	1,352,793	1,392,986	2,745,779	9.2	5,431,308	9,355,861	14,787,169	24.6	17,532,948	19.5	
C25-Fabrikasyon Metal	246	626,129	428,449	1,054,578	3.5	413,430	1,016,221	1,429,652	2.4	2,484,230	2.8	
C26-Bilgisayar ve Elektronik	32	393,158	158,264	551,422	1.8	521,590	157,856	679,446	1.1	1,230,868	1.4	
C27-Elektrikli Teçhizat	123	1,476,700	1,360,633	2,837,333	9.5	1,515,259	2,757,624	4,272,884	7.1	7,110,216	7.9	
C28-Diğer Makine	213	506,279	179,107	685,386	2.3	584,901	2,262,104	2,847,005	4.7	3,532,391	3.9	
C29-Motorlu Kara Taşıtları	157	688,283	536,939	1,225,222	4.1	658,878	3,780,799	4,439,677	7.4	5,664,898	6.3	
C30-Diğer Ulaşım Arç.	39	56,835	43,367	100,202	0.3	253,311	583,477	836,788	1.4	936,990	1.0	
C31-Mobilya İmalatı	103	179,171	259,536	438,706	1.5	58,461	192,929	251,390	0.4	690,097	0.8	
C32-Diğer İmalatlar	83	189,295	60,537	249,832	0.8	385,647	165,321	550,967	0.9	800,799	0.9	
C33-Makine Kurulumu	28	106,502	21,475	127,977	0.4	138,141	185,900	324,041	0.5	452,018	0.5	
	3,506	19,285,315	10,599,844	29,885,159	100.0	20,210,268	39,978,359	60,188,627	100.0	90,073,786	100.0	

2013 Yıl Sonu İtibarıyla Kullanılan Nakdi Krediler

Sektörler	Nakdi Krediler											
	Firma Sayısı	TL Krediler (Bin TL)				Sektör Payları %	Yabancı Para Krediler (Bin TL)				Sektör Payları %	TOPLAM %
		Kısa Vadeli	Uzun Vadeli	TOPLAM	Kısa Vadeli		Uzun Vadeli	TOPLAM				
A-Tarım ve Balıkçılık	226	497,270	801,092	1,298,362	1.5	151,154	398,475	549,629	0.4	1,847,991	0.8	
B-Madencilik	144	478,527	587,817	1,066,344	1.3	691,326	1,841,839	2,533,166	1.7	3,599,510	1.5	
C-İmalat	3,506	21,968,133	16,005,544	37,973,677	45.3	24,966,463	53,524,980	78,491,443	52.1	116,465,120	49.7	
D-Enerji	257	1,248,800	1,168,529	2,417,329	2.9	535,677	20,848,026	21,383,703	14.2	23,801,032	10.2	
E-Su Temini	44	147,524	73,975	221,500	0.3	6,069	109,174	115,243	0.1	336,743	0.1	
F-İnşaat	962	4,081,544	4,242,259	8,323,802	9.9	897,301	9,895,016	10,792,317	7.2	19,116,119	8.2	
G-Ticaret	2,341	15,798,950	7,862,869	23,661,819	28.2	4,052,945	6,827,726	10,880,671	7.2	34,542,490	14.7	
H-Ulaştırma	346	960,348	1,144,093	2,104,442	2.5	341,984	4,983,142	5,325,126	3.5	7,429,567	3.2	
I-Konaklama	422	530,355	993,334	1,523,689	1.8	777,106	6,070,584	6,847,690	4.5	8,371,380	3.6	
J-Bilgi ve İletişim	88	550,543	160,394	710,937	0.8	57,015	211,252	268,267	0.2	979,204	0.4	
K-Holdingler	59	422,481	325,605	748,086	0.9	645,094	7,294,122	7,939,216	5.3	8,687,302	3.7	
L-Gayrimenkul Faal.	82	299,992	338,468	638,460	0.8	30,233	1,629,763	1,659,996	1.1	2,298,455	1.0	
M-Mesleki, Bil. ve Teknik	83	129,583	224,598	354,180	0.4	21,272	81,346	102,618	0.1	456,799	0.2	
N-İdari ve Dest. Hizmetleri	231	461,301	886,287	1,347,588	1.6	235,690	1,450,693	1,686,384	1.1	3,033,972	1.3	
P-Eğitim	73	62,677	119,046	181,723	0.2	1,981	50,572	52,553	0.0	234,276	0.1	
Q-Sağlık	190	367,798	654,185	1,021,983	1.2	13,141	1,523,153	1,536,293	1.0	2,558,277	1.1	
R-Kültür, Sanat vd.	22	23,482	30,294	53,777	0.1	737	11,424	12,161	0.0	65,938	0.0	
S-Diğer	34	54,772	79,926	134,698	0.2	37,572	318,457	356,029	0.2	490,728	0.2	
	9,110	48,084,082	35,698,314	83,782,396	100.0	33,462,763	117,069,741	150,532,504	100.0	234,314,901	100.0	

2013 Yıl Sonu İtibarıyla Kullanılan Nakdi Kredilerin İmalatın Alt Sektörlerindeki Dağılımı

Sektörler	Nakdi Krediler											
	Firma Sayısı	TL Krediler (Bin TL)				Sektör Payları %	Yabancı Para Krediler (Bin TL)				Sektör Payları %	TOPLAM %
		Kısa Vadeli	Uzun Vadeli	TOPLAM	Kısa Vadeli		Uzun Vadeli	TOPLAM				
C10-Gıda	512	6,270,341	3,169,613	9,439,954	24.9	3,698,783	5,470,305	9,169,088	11.7	18,609,042	16.0	
C11-İçecek	28	251,607	148,149	399,756	1.1	1,113,788	264,104	1,377,892	1.8	1,777,648	1.5	
C12-Tütün	12	289,353	18,115	307,467	0.8	105,579	87,238	192,817	0.2	500,285	0.4	
C13-Tekstil	448	2,280,805	1,123,167	3,403,973	9.0	2,981,607	5,757,148	8,738,755	11.1	12,142,728	10.4	
C14-Giyim Eşyaları	261	388,409	314,235	702,645	1.9	1,413,428	572,237	1,985,666	2.5	2,688,310	2.3	
C15-Deri	50	200,191	113,552	313,743	0.8	83,590	68,728	152,318	0.2	466,061	0.4	
C16-Ağaç	72	492,533	466,277	958,810	2.5	113,924	1,036,808	1,150,732	1.5	2,109,542	1.8	
C17-Kağıt	98	696,261	314,129	1,010,391	2.7	210,458	638,680	849,138	1.1	1,859,529	1.6	
C18-Basım	39	95,243	66,068	161,312	0.4	7,721	20,671	28,392	0.0	189,704	0.2	
C19-Kok ve Rafine Petrol	15	489,231	724,044	1,213,275	3.2	877,890	1,439,623	2,317,514	3.0	3,530,788	3.0	
C20-Kimya	147	1,260,791	683,685	1,944,476	5.1	1,095,758	2,915,088	4,010,846	5.1	5,955,323	5.1	
C21-Eczacılık	36	410,674	383,280	793,954	2.1	88,138	555,849	643,987	0.8	1,437,941	1.2	
C22-Kauçuk ve Plastik	236	1,629,803	638,331	2,268,134	6.0	1,403,055	2,821,087	4,224,142	5.4	6,492,277	5.6	
C23-Diğer Mineraller	302	1,364,442	1,739,311	3,103,752	8.2	732,809	4,961,843	5,694,653	7.3	8,798,405	7.6	
C24-Ana Metal	226	1,949,859	1,377,921	3,327,780	8.8	6,433,593	11,372,055	17,805,647	22.7	21,133,428	18.1	
C25-Fabrikasyon Metal	246	769,337	660,785	1,430,122	3.8	666,419	1,186,313	1,852,732	2.4	3,282,855	2.8	
C26-Bilgisayar ve Elektronik	32	158,003	355,102	513,106	1.4	292,485	635,328	927,814	1.2	1,440,919	1.2	
C27-Elektrikli Teçhizat	123	1,316,908	2,205,202	3,522,110	9.3	1,139,811	2,919,135	4,058,945	5.2	7,581,055	6.5	
C28-Diğer Makine	213	416,313	364,782	781,095	2.1	432,979	3,204,573	3,637,552	4.6	4,418,647	3.8	
C29-Motorlu Kara Taşıtları	157	608,422	619,516	1,227,938	3.2	1,168,416	6,187,936	7,356,352	9.4	8,584,290	7.4	
C30-Diğer Ulaşım Arç.	39	50,235	34,839	85,074	0.2	331,255	686,317	1,017,572	1.3	1,102,645	0.9	
C31-Mobilya İmalatı	103	209,750	329,311	539,061	1.4	78,575	242,476	321,050	0.4	860,111	0.7	
C32-Diğer İmalatlar	83	240,681	98,712	339,393	0.9	396,376	280,812	677,188	0.9	1,016,581	0.9	
C33-Makine Kurulumu	28	128,942	57,415	186,356	0.5	100,026	200,624	300,650	0.4	487,006	0.4	
	3,506	21,968,133	16,005,544	37,973,677	100.0	24,966,463	53,524,980	78,491,443	100.0	116,465,120	100.0	

2011 Yılı Sonu İtibarıyla Ölçeklerde Kullanılan Nakdi Krediler

Sektörler	Nakdi Krediler											
	TL Krediler (Bin YTL)						Yabancı Para Krediler (Bin YTL)					
	Firma Sayısı	Kısa Vadeli	Uzun Vadeli	TOPLAM	Ölçek Sektör Payı %	Ölçek Toplam Payı %	Kısa Vadeli	Uzun Vadeli	TOPLAM	Ölçek Sektör Payı %	Ölçek Toplam Payı %	TOPLAM
A-Tarım ve Balıkçılık	226	420,728	655,823	1,076,550		1.4	138,453	300,204	438,657		-	1,515,208
B-Madencilik	144	526,864	363,175	890,039		1.2	990,240	1,006,872	1,997,113		1.3	2,887,151
Küçük	79	92,220	70,886	163,106	18.3	1.4	47,294	92,161	139,455	7.0	1.1	302,561
Orta	41	129,624	120,932	250,556	28.2	1.3	96,414	338,688	435,102	21.8	2.2	685,658
Büyük	24	305,019	171,357	476,377	53.5	1.1	846,532	576,024	1,422,556	71.2	1.2	1,898,933
C-İmalat	3,506	21,946,596	12,080,359	34,026,955		44.8	38,698,243	48,201,981	86,900,224		56.7	120,927,179
Küçük	1,627	1,915,920	1,718,406	3,634,327	10.7	30.3	1,003,185	1,443,138	2,446,324	2.8	18.9	6,080,650
Orta	1,240	4,317,951	2,573,191	6,891,142	20.3	36.4	4,165,912	4,326,062	8,491,974	9.8	43.5	15,383,116
Büyük	639	15,712,725	7,788,761	23,501,486	69.1	52.3	33,529,146	42,432,780	75,961,926	87.4	62.9	99,463,412
C10-Gıda	512	5,550,751	2,791,887	8,342,639		11.0	3,412,776	4,954,593	8,367,369		5.5	16,710,008
Küçük	183	259,518	530,124	789,643	9.5	6.6	282,683	278,466	561,149	6.7	4.3	1,350,792
Orta	196	805,688	450,598	1,256,286	15.1	6.6	689,531	419,595	1,109,126	13.3	5.7	2,365,412
Büyük	133	4,485,545	1,811,165	6,296,710	75.5	14.0	2,440,562	4,256,532	6,697,094	80.0	5.5	12,993,803
C11-İçecek	28	194,398	183,153	377,551		-	1,200,018	295,341	1,495,359		-	1,872,910
C12-Tütün	12	133,306	21,846	155,152		-	56,196	79,779	135,975		-	291,127
C13-Tekstil	448	1,606,501	654,881	2,261,383		3.0	3,189,035	3,626,833	6,815,867		4.4	9,077,250
Küçük	199	170,766	133,421	304,187	13.5	2.5	125,931	154,649	280,580	4.1	2.2	584,767
Orta	188	568,559	282,063	850,623	37.6	4.5	873,070	923,387	1,796,458	26.4	9.2	2,647,080
Büyük	61	867,176	239,397	1,106,573	48.9	2.5	2,190,033	2,548,796	4,738,830	69.5	3.9	5,845,402
C14-Giyim Eşyaları	261	402,182	260,461	662,642		-	964,545	474,594	1,439,139		-	2,101,782
Küçük	134	117,092	112,702	229,795	34.7	1.9	86,852	76,862	163,714	11.4	1.3	393,508
Orta	98	151,525	98,833	250,358	37.8	1.3	286,936	189,126	476,061	33.1	2.4	726,419
Büyük	29	133,564	48,926	182,490	27.5	-	590,758	208,606	799,364	55.5	-	981,854
C15-Deri	50	148,356	60,401	208,757		-	80,917	40,574	121,491		-	330,248
C16-Ağaç	72	322,472	151,292	473,763		-	182,686	831,928	1,014,614		-	1,488,377
Küçük	43	55,227	34,547	89,774	18.9	-	12,206	5,674	17,880	1.8	-	107,654
Orta	18	81,248	50,129	131,377	27.7	-	6,048	25,572	31,620	3.1	-	162,998
Büyük	11	185,997	66,615	252,612	53.3	-	164,431	800,682	965,113	95.1	-	1,217,725
C17-Kağıt	98	550,384	210,769	761,153		1.0	191,563	579,662	771,225		-	1,532,378
Küçük	38	52,775	34,218	86,994	11.4	-	11,103	44,960	56,063	7.3	-	143,057
Orta	42	214,370	69,795	284,164	37.3	1.5	81,610	206,858	288,468	37.4	1.5	572,632
Büyük	18	283,240	106,756	389,996	51.2	-	98,850	327,844	426,694	55.3	-	816,690
C18-Basım	39	79,991	38,130	118,121		-	17,625	8,903	26,528		-	144,649
C19-Kok ve Rafine Petrol	15	1,353,763	217,561	1,571,324		2.1	1,973,920	848,040	2,821,960		1.8	4,393,284
C20-Kimya	147	1,144,187	373,447	1,517,634		2.0	2,488,975	2,565,337	5,054,313		3.3	6,571,946
Küçük	69	96,916	55,493	152,409	10.0	1.3	21,240	42,988	64,228	1.3	-	216,637
Orta	42	153,272	76,038	229,311	15.1	1.2	260,400	250,665	511,065	10.1	2.6	740,376
Büyük	36	893,998	241,916	1,135,914	74.8	2.5	2,207,335	2,271,684	4,479,019	88.6	3.7	5,614,933
C21-Eczacılık	36	397,831	192,977	590,807		-	136,911	506,444	643,357		-	1,234,164
Küçük	16	33,308	32,801	66,109	11.2	-	22,032	76,718	98,751	15.3	-	164,859
Orta	11	85,600	50,468	136,068	23.0	-	1,953	143,936	145,889	22.7	-	281,957
Büyük	9	278,923	109,708	388,630	65.8	-	112,926	285,792	398,717	62.0	-	787,348
C22-Kaçuk ve Plastik	236	1,102,752	588,162	1,690,914		2.2	1,882,736	2,063,889	3,946,625		2.6	5,637,539
Küçük	113	135,450	86,918	222,367	13.2	1.9	49,600	50,862	100,461	2.5	-	322,829
Orta	88	387,243	162,374	549,617	32.5	2.9	265,637	367,451	633,088	16.0	3.2	1,182,705
Büyük	35	580,060	338,870	918,930	54.3	2.0	1,567,500	1,645,576	3,213,075	81.4	2.7	4,132,005
C23-Diğer Mineraller	302	1,611,196	1,316,627	2,927,824		3.9	781,015	2,918,485	3,699,499		2.4	6,627,323
Küçük	142	200,393	127,273	327,666	11.2	2.7	47,215	64,900	112,115	3.0	-	439,781
Orta	103	436,712	484,534	921,247	31.5	4.9	237,156	399,709	636,866	17.2	3.3	1,558,112
Büyük	57	974,091	704,820	1,678,912	57.3	3.7	496,643	2,453,876	2,950,519	79.8	2.4	4,629,430
C24-Ana Metal	226	2,254,131	1,884,615	4,138,746		5.5	12,026,011	12,351,792	24,377,802		15.9	28,516,548
Küçük	71	97,783	56,547	154,330	3.7	1.3	50,829	76,954	127,783	0.5	-	282,113
Orta	76	306,217	212,821	519,038	12.5	2.7	363,570	310,966	674,537	2.8	3.5	1,193,574
Büyük	79	1,850,131	1,615,247	3,465,378	83.7	7.7	11,611,611	11,963,871	23,575,482	96.7	19.5	27,040,861
C25-Fabrikasyon Metal	246	795,138	464,895	1,260,033		1.7	1,313,372	1,204,072	2,517,444		1.6	3,777,477
Küçük	120	136,887	100,575	237,461	18.8	2.0	52,529	64,274	116,803	4.6	-	354,265
Orta	97	373,197	212,687	585,885	46.5	3.1	299,611	188,779	488,390	19.4	2.5	1,074,275
Büyük	29	285,054	151,633	436,687	34.7	-	961,232	951,019	1,912,251	76.0	1.6	2,348,937
C26-Bilgisayar ve Elektronik	32	717,789	435,048	1,152,837		1.5	3,061,755	1,838,653	4,900,408		3.2	6,053,244
C27-Elektrikli Teçhizat	123	1,594,036	1,051,524	2,645,561		3.5	2,766,198	3,293,848	6,060,046		4.0	8,705,607
Küçük	43	65,549	22,973	88,522	3.3	-	17,180	43,956	61,135	1.0	-	149,658
Orta	43	171,737	62,692	234,429	8.9	1.2	198,384	99,389	297,774	4.9	1.5	532,202
Büyük	37	1,356,751	965,859	2,322,610	87.8	5.2	2,550,634	3,150,504	5,701,137	94.1	4.7	8,023,747
C28-Diğer Makine	213	424,625	244,906	669,531		-	664,447	2,138,256	2,802,703		1.8	3,472,234
Küçük	126	123,826	100,807	224,633	33.6	1.9	57,097	298,936	356,033	12.7	2.7	580,665
Orta	70	147,327	81,171	228,499	34.1	1.2	164,497	239,410	403,907	14.4	2.1	632,406
Büyük	17	153,472	62,929	216,400	32.3	-	442,853	1,599,910	2,042,764	72.9	1.7	2,259,164
C29-Motorlu Kara Taşıtları	157	691,715	381,950	1,073,665		1.4	881,008	4,425,262	5,306,270		3.5	6,379,935
Küçük	63	48,514	41,685	90,200	8.4	-	22,542	20,307	42,849	0.8	-	133,048
Orta	54	107,811	86,485	194,296	18.1	1.0	87,154	162,198	249,353	4.7	1.3	443,649
Büyük	40	535,390	253,779	789,169	73.5	1.8	771,312	4,242,757	5,014,069	94.5	4.1	5,803,238
C30-Diğer Ulaşım Arç.	39	377,674	222,865	600,538		-	777,718	2,632,180	3,409,899		2.2	4,010,437
Küçük	21	40,257	37,666	77,923								

2011 Yılı Sonu İtibarıyla Ölçeklerde Kullanılan Nakdi Krediler (Devamı)

D-Enerji	257	1,372,152	1,153,211	2,525,363		3.3		1,871,737	13,274,439	15,146,176		9.9		17,671,539
Küçük	177	240,405	272,679	513,085	20.3	4.3		620,534	4,591,515	5,212,049	34.4	40.3		5,725,134
Orta	39	226,265	205,646	431,910	17.1	2.3		127,671	1,391,891	1,519,562	10.0	7.8		1,951,472
Büyük	41	905,482	674,886	1,580,368	62.6	3.5		1,123,532	7,291,033	8,414,565	55.6	7.0		9,994,933
E-Su Temini	44	212,983	113,773	326,756		-		12,436	68,309	80,745		-		407,501
F-İnşaat	962	6,007,601	3,945,275	9,952,876		13.1		3,575,913	9,102,864	12,678,776		8.3		22,631,653
Küçük	487	661,304	521,996	1,183,301	11.9	9.9		102,287	251,113	353,400	2.8	2.7		1,536,701
Orta	327	1,559,261	1,037,673	2,596,933	26.1	13.7		514,384	851,245	1,365,629	10.8	7.0		3,962,562
Büyük	148	3,787,037	2,385,606	6,172,642	62.0	13.7		2,959,241	8,000,506	10,959,747	86.4	9.1		17,132,390
G-Ticaret	2,341	11,887,351	7,053,053	18,940,403		25.0		5,462,074	6,524,479	11,986,553		7.8		30,926,956
Küçük	1,122	1,755,020	1,240,276	2,995,296	15.8	25.0		392,493	388,290	780,783	6.5	6.0		3,776,080
Orta	938	3,992,451	2,281,147	6,273,597	33.1	33.1		726,746	999,986	1,726,732	14.4	8.8		8,000,330
Büyük	281	6,139,879	3,531,631	9,671,510	51.1	21.5		4,342,835	5,136,202	9,479,037	79.1	7.8		19,150,547
H-Ulaştırma	346	927,373	1,036,545	1,963,919		2.6		995,169	4,618,359	5,613,528		3.7		7,577,447
Küçük	198	337,288	320,413	657,701	33.5	5.5		37,060	624,150	661,209	11.8	5.1		1,318,910
Orta	110	312,495	428,935	741,430	37.8	3.9		100,701	1,106,892	1,207,593	21.5	6.2		1,949,022
Büyük	38	277,591	287,197	564,788	28.8	1.3		857,408	2,887,318	3,744,726	66.7	3.1		4,309,515
I-Konaklama	422	954,133	666,838	1,620,971		2.1		378,630	3,965,621	4,344,251		2.8		5,965,221
Küçük	331	224,551	446,677	671,229	41.4	5.6		57,194	1,022,217	1,079,411	24.8	8.3		1,750,639
Orta	79	244,347	145,493	389,841	24.0	2.1		180,366	1,774,815	1,955,181	45.0	10.0		2,345,022
Büyük	12	485,234	74,667	559,901	34.5	1.2		141,070	1,168,589	1,309,659	30.1	1.1		1,869,560
J-Bilgi ve İletişim	88	591,225	218,588	809,812		1.1		628,740	1,885,021	2,513,761		1.6		3,323,573
Küçük	40	29,500	24,135	53,635	6.6	-		47,602	54,855	102,457	4.1	-		156,092
Orta	29	66,876	69,799	136,675	16.9	-		62,411	43,948	106,359	4.2	-		243,034
Büyük	19	494,848	124,654	619,502	76.5	1.4		518,727	1,786,218	2,304,945	91.7	1.9		2,924,447
K-Holdingler	59	500,934	128,764	629,697		-		785,693	4,542,099	5,327,792		3.5		5,957,490
L-Gayrimenkul Faal.	82	136,209	110,592	246,801		-		854,555	1,603,607	2,458,162		1.6		2,704,963
M-Mesleki, Bil. ve Teknik	83	185,768	192,844	378,613		-		98,992	1,275,136	1,374,128		-		1,752,740
N-İdari ve Dest. Hizmetleri	231	602,501	817,492	1,419,993		1.9		226,029	951,055	1,177,083		-		2,597,076
Küçük	153	166,803	205,171	371,974	26.2	3.1		32,139	51,540	83,679	7.1	-		455,653
Orta	60	221,690	208,342	430,032	30.3	2.3		21,834	211,085	232,920	19.8	1.2		662,951
Büyük	18	214,009	403,979	617,987	43.5	1.4		172,055	688,429	860,484	73.1	-		1,478,472
P-Eğitim	73	56,461	87,424	143,885		-		1,075	15,707	16,782		-		160,667
Q-Sağlık	190	291,950	483,002	774,952		1.0		47,725	1,049,081	1,096,806		-		1,871,759
R-Kültür, Sanat vd.	22	37,100	15,879	52,980		-		683	24,340	25,023		-		78,002
S-Diğer	34	46,319	51,654	97,974		-		57,565	52,555	110,120		-		208,094
Toplam	9,110	46,704,248	29,174,291	75,878,539				54,823,952	98,461,727	153,285,680				229,164,218
Küçük	4,806	5,991,108	5,985,695	11,976,804	15.8			2,484,576	10,463,255	12,947,831	8.4			24,924,634
Orta	3,014	11,483,654	7,446,060	18,929,714	24.9			6,883,794	12,627,511	19,511,305	12.7			38,441,019
Büyük	1,290	29,229,486	15,742,535	44,972,021	59.3			45,455,582	75,370,962	120,826,544	78.8			165,798,565

2012 Yılı Sonu İtibarıyla Ölçeklerde Kullanılan Nakdi Krediler

Sektörler	Nakdi Krediler						Yabancı Para Krediler (Bin YTL)						TOPLAM
	TL Krediler (Bin YTL)			Ölçek Sektör Payı %	Ölçek Toplam Payı %	Kısa Vadeli	Uzun Vadeli	TOPLAM	Ölçek Sektör Payı %	Ölçek Toplam Payı %	TOPLAM		
	Firma Sayısı	Kısa Vadeli	Uzun Vadeli									TOPLAM	
A-Tarım ve Balıkçılık	226	531,894	786,267	1,318,162		179,911	251,044	430,955					1,749,116
B-Madencilik	144	612,656	411,749	1,024,405		927,239	1,179,846	2,107,085		1.3			3,131,490
Küçük	79	157,686	110,113	267,798	26.1	56,944	288,007	344,951	16.4	2.5			612,749
Orta	41	191,454	116,573	308,028	30.1	122,245	347,341	469,586	22.3	2.3			777,613
Büyük	24	263,516	185,063	448,579	43.8	748,050	544,499	1,292,549	61.3	1.0			1,741,128
C-İmalat	3,506	26,403,990	13,657,200	40,061,190		39,841,306	50,410,846	90,252,153		55.8			130,313,343
Küçük	1,627	2,533,880	2,046,666	4,580,547	11.4	972,069	1,650,249	2,622,317	2.9	19.0			7,202,864
Orta	1,240	5,686,575	2,912,068	8,598,643	21.5	4,538,835	4,347,125	8,885,959	9.8	43.9			17,484,603
Büyük	639	18,183,535	8,698,465	26,882,000	67.1	34,330,403	44,413,473	78,743,876	87.2	61.7			105,625,876
C10-Gıda	512	6,652,630	3,091,021	9,743,651		3,527,960	5,326,045	8,854,005		5.5			18,597,657
Küçük	183	329,981	602,005	931,986	9.6	242,555	329,458	572,013	6.5	4.1			1,504,000
Orta	196	1,058,150	552,358	1,610,509	16.5	696,597	400,688	1,097,285	12.4	5.4			2,707,794
Büyük	133	5,264,498	1,936,658	7,201,156	73.9	2,588,808	4,595,899	7,184,708	81.1	5.6			14,385,864
C11-İçecek	28	176,281	226,998	403,280		927,475	259,813	1,187,288					1,590,568
Küçük	17	30,637	42,218	72,855	18.1	471	2,224	2,695	0.2				75,550
Orta	4	20,259	21,959	42,218	10.5	507	29,488	29,995	2.5				72,213
Büyük	7	125,386	162,822	288,207	71.5	926,497	228,101	1,154,597	97.2				1,442,805
C12-Tütün	12	274,678	14,208	288,886		160,455	26,187	186,642					475,528
C13-Tekstil	448	1,972,320	755,509	2,727,829		3,374,886	4,197,680	7,572,566		4.7			10,300,395
C14-Giyim Eşyaları	261	536,987	273,359	810,347		1,246,407	450,421	1,696,828		1.0			2,507,174
Küçük	134	158,153	116,903	275,056	33.9	100,363	85,989	186,352	11.0	1.4			461,408
Orta	98	210,087	107,672	317,759	39.2	462,609	137,447	600,057	35.4	3.0			917,816
Büyük	29	168,748	48,784	217,532	26.8	683,435	226,984	910,419	53.7				1,127,951
C15-Deri	50	192,936	54,364	247,300		102,400	27,965	130,365					377,665
C16-Ağaç	72	508,537	189,216	697,753		191,756	742,687	934,444					1,632,197
Küçük	43	70,839	35,774	106,613	15.3	9,900	7,293	17,192	1.8				123,805
Orta	18	106,289	42,597	148,886	21.3	12,390	20,866	33,257	3.6				182,143
Büyük	11	331,409	110,845	442,254	63.4	169,466	714,528	883,995	94.6				1,326,249
C17-Kağıt	98	758,934	137,454	896,388		277,019	512,773	789,793					1,686,180
Küçük	38	61,516	30,641	92,156	10.3	10,161	54,527	64,688	8.2				156,844
Orta	42	254,344	58,171	312,515	34.9	97,192	229,217	326,409	41.3	1.6			638,924
Büyük	18	443,074	48,643	491,716	54.9	169,667	229,029	398,695	50.5				890,412
C18-Basım	39	110,938	61,271	172,210		23,015	19,026	42,041					214,251
C19-Kok ve Rafine Petrol	15	302,458	286,635	589,093		1,373,424	1,358,631	2,732,055		1.7			3,321,148
C20-Kimya	147	1,575,163	436,443	2,011,606		1,994,679	2,153,084	4,147,764		2.6			6,159,369
Küçük	69	139,409	69,712	209,121	10.4	16,282	36,310	52,592	1.3				261,713
Orta	42	241,785	81,207	322,992	16.1	222,928	174,469	397,397	9.6	2.0			720,390
Büyük	36	1,193,969	285,524	1,479,493	73.5	1,755,469	1,942,305	3,697,774	89.2	2.9			5,177,267
C21-Eczacılık	36	492,759	275,430	768,189		86,699	406,172	492,871					1,261,060
Küçük	16	58,432	60,502	118,934	15.5	6,228	76,382	82,610	16.8				201,544
Orta	11	96,128	29,200	125,328	16.3	4,923	141,796	146,719	29.8				272,047
Büyük	9	338,198	185,728	523,926	68.2	75,548	187,995	263,543	53.5				787,469
C22-Kauçuk ve Plastik	236	1,645,309	591,286	2,236,595		2,068,566	2,223,375	4,291,941		2.7			6,528,535
Küçük	113	183,038	118,001	301,039	13.5	47,216	64,058	111,274	2.6				412,313
Orta	88	472,256	204,225	676,481	30.2	332,873	335,181	668,054	15.6	3.3			1,344,535
Büyük	35	990,014	269,061	1,259,075	56.3	1,688,477	1,824,135	3,512,612	81.8	2.8			4,771,687
C23-Diğer Mineraller	302	2,036,691	1,487,111	3,523,802		836,821	4,289,827	5,126,647		3.2			8,650,449
Küçük	142	283,876	174,030	457,906	13.0	46,722	189,355	236,077	4.6	1.7			693,983
Orta	103	552,557	534,825	1,087,383	30.9	173,715	456,717	630,431	12.3	3.1			1,717,814
Büyük	57	1,200,258	778,255	1,978,513	56.1	616,384	3,643,755	4,260,139	83.1	3.3			6,238,653
C24-Ana Metal	226	2,404,133	1,839,889	4,244,022		12,357,941	12,199,390	24,557,331		15.2			28,801,353
Küçük	71	117,286	55,891	173,177	4.1	51,135	70,091	121,226	0.5				294,402
Orta	76	360,564	204,887	565,450	13.3	335,175	395,288	730,463	3.0	3.6			1,295,913
Büyük	79	1,926,283	1,579,112	3,505,395	82.6	11,971,631	11,734,011	23,705,642	96.5	18.6			27,211,037
C25-Fabrikasyon Metal	246	1,010,514	589,626	1,600,140		1,153,392	1,268,898	2,422,290		1.5			4,022,430
Küçük	120	171,184	130,459	301,643	18.9	38,297	56,824	95,121	3.9				396,764
Orta	97	502,025	261,935	763,960	47.7	305,426	200,267	505,694	20.9	2.5			1,269,654
Büyük	29	337,305	197,232	534,537	33.4	809,669	1,011,807	1,821,476	75.2	1.4			2,356,013
C26-Bilgisayar ve Elektronik	32	1,280,974	399,319	1,680,293		3,205,765	1,869,904	5,075,669		3.1			6,755,962
C27-Elektrikli Teçhizat	123	1,894,870	1,533,306	3,428,176		3,270,012	3,285,252	6,555,264		4.1			9,983,440
Küçük	43	56,268	24,722	80,990	2.4	27,997	57,058	85,055	1.3				166,044
Orta	43	222,596	56,185	278,780	8.1	202,739	132,982	335,721	5.1	1.7			614,501
Büyük	37	1,616,006	1,452,400	3,068,406	89.5	3,039,276	3,095,213	6,134,488	93.6	4.8			9,202,895
C28-Diğer Makine	213	638,333	255,047	893,380		762,799	2,330,593	3,093,392		1.9			3,986,772
Küçük	126	186,931	121,111	308,042	34.5	60,600	248,610	309,210	10.0	2.2			617,252
Orta	70	205,721	74,990	280,711	31.4	191,758	223,076	414,834	13.4	2.0			695,544
Büyük	17	245,681	58,946	304,627	34.1	510,442	1,858,906	2,369,348	76.6	1.9			2,673,976
C29-Motorlu Kara Taşıtları	157	975,279	667,735	1,643,014		1,000,002	4,435,080	5,435,082		3.4			7,078,096
Küçük	63	62,857	64,317	127,173	7.7	25,379	34,063	59,442	1.1				186,616
Orta	54	177,335	118,796	296,130	18.0	129,765	90,022	219,786	4.0	1.1			515,917
Büyük	40	735,087	484,623	1,219,710	74.2	844,859	4,310,995	5,155,854	94.9	4.0			6,375,564
C30-Diğer Ulaşım Arç.	39	245,518	122,525	368,044		1,141,808	2,379,344	3,521,152		2.2			3,889,195
Küçük	21	23,384	33,309	56,694	15.4	21,753	48,211	69,964	2.0				126,658
Orta	11	33,737	7,427	41,165	11.2	140,779	171,289	312,068	8.9	1.5			353,233
Büyük	7	188,396	81,789	270,185	73.4	979,276	2,159,843	3,139,119	89.2	2.5			3,409,304
C31-Mobilya İmalatı	103	214,627	274,758	489,385		92,288	196,189	288,477					777,862
Küçük	70	92,432	101,272	193,705	39.6	13,707	23,660	37,367	13.0				231,072
Orta	27	85,065	85,507	170,572	34.9	56,026	64,544	120,570	41.8				291,142
Büyük	6	37,130	87,978	125,108	25.6	22,555	107,985	130,540	45.3				255,648
C32-Diğer İmalatlar													

2012 Yılı Sonu İtibarıyla Ölçeklerde Kullanılan Nakdi Krediler (Devamı)

D-Enerji	257	2,248,929	1,680,568	3,929,497		4.2	2,290,698	14,829,189	17,119,887		10.6	21,049,384
Küçük	177	343,674	388,127	731,801	18.6	4.8	563,570	6,025,994	6,589,564	38.5	47.8	7,321,365
Orta	39	328,393	205,636	534,029	13.6	2.2	254,500	1,526,926	1,781,426	10.4	8.8	2,315,455
Büyük	41	1,576,862	1,086,804	2,663,666	67.8	4.9	1,472,628	7,276,269	8,748,897	51.1	6.9	11,412,563
E-Su Temini	44	303,260	89,709	392,969		-	14,113	99,406	113,519		-	506,488
F-İnşaat	962	7,358,234	4,790,365	12,148,598		13.1	4,346,241	10,270,262	14,616,503		9.0	26,765,102
Küçük	487	854,680	655,773	1,510,452	12.4	10.0	110,549	220,920	331,468	2.3	2.4	1,841,921
Orta	327	1,925,710	1,356,595	3,282,305	27.0	13.8	536,417	1,025,598	1,562,015	10.7	7.7	4,844,320
Büyük	148	4,577,844	2,777,997	7,355,841	60.5	13.6	3,699,276	9,023,744	12,723,020	87.0	10.0	20,078,861
G-Ticaret	2,341	17,193,601	7,290,412	24,484,013		26.3	6,088,787	6,908,693	12,997,480		8.0	37,481,493
Küçük	1,122	2,242,675	1,411,504	3,654,180	14.9	24.2	364,278	408,781	773,060	5.9	5.6	4,427,239
Orta	938	5,603,533	2,431,842	8,035,375	32.8	33.7	899,732	1,109,037	2,008,769	15.5	9.9	10,044,144
Büyük	281	9,347,393	3,447,066	12,794,459	52.3	23.7	4,824,777	5,390,874	10,215,651	78.6	8.0	23,010,110
H-Ulaştırma	346	1,201,870	1,142,704	2,344,574		2.5	1,051,686	5,375,026	6,426,712		4.0	8,771,286
Küçük	198	351,604	388,312	739,916	31.6	4.9	34,679	596,830	631,509	9.8	4.6	1,371,425
Orta	110	454,404	453,579	907,982	38.7	3.8	105,711	1,076,982	1,182,693	18.4	5.8	2,090,675
Büyük	38	395,863	300,813	696,676	29.7	1.3	911,296	3,701,214	4,612,510	71.8	3.6	5,309,186
I-Konaklama	422	695,161	842,725	1,537,885		1.7	411,516	4,123,391	4,534,906		2.8	6,072,792
Küçük	331	245,550	624,378	869,929	56.6	5.8	59,110	1,310,840	1,369,950	30.2	9.9	2,239,879
Orta	79	272,171	143,062	415,233	27.0	1.7	269,262	1,639,746	1,909,008	42.1	9.4	2,324,241
Büyük	12	177,439	75,284	252,723	16.4	-	83,143	1,172,804	1,255,947	27.7	-	1,508,671
J-Bilgi ve İletişim	88	883,795	217,477	1,101,273		1.2	697,996	777,148	1,475,144		-	2,576,417
Küçük	40	122,624	38,137	160,760	14.6	1.1	29,607	51,483	81,090	5.5	-	241,851
Orta	29	63,149	48,241	111,389	10.1	-	62,752	142,584	205,336	13.9	1.0	316,725
Büyük	19	698,023	131,100	829,123	75.3	1.5	605,637	583,081	1,188,718	80.6	-	2,017,841
K-Holdingler	59	558,123	74,400	632,524		-	1,756,639	5,021,433	6,778,073		4.2	7,410,596
L-Gayrimenkul Faal.	82	301,285	182,324	483,609		-	77,919	1,784,154	1,862,073		1.2	2,345,682
M-Mesleki, Bil. ve Teknik	83	267,081	202,690	469,771		-	157,406	183,065	340,471		-	810,242
N-İdari ve Dest. Hizmetleri	231	725,629	900,169	1,625,798		1.7	226,061	1,042,278	1,268,339		-	2,894,137
Küçük	153	196,940	210,866	407,806	25.1	2.7	26,636	50,654	77,289	6.1	-	485,096
Orta	60	255,851	239,854	495,705	30.5	2.1	22,104	200,075	222,179	17.5	1.1	717,884
Büyük	18	272,838	449,449	722,287	44.4	1.3	177,321	791,549	968,871	76.4	-	1,691,157
P-Eğitim	73	65,259	102,850	168,109		-	803	10,024	10,827		-	178,936
Q-Sağlık	190	451,736	599,896	1,051,632		1.1	29,555	961,786	991,341		-	2,042,973
R-Kültür, Sanat vd.	22	47,772	25,630	73,402		-	629	11,755	12,383		-	85,785
S-Diğer	34	61,145	60,566	121,711		-	31,369	258,794	290,163		-	411,874
Toplam	9,110	59,911,420	33,057,701	92,969,121			58,129,873	103,498,141	161,628,015			254,597,135
Küçük	4,806	7,787,163	7,310,610	15,097,772	16.2		2,297,952	11,500,067	13,798,019	8.5		28,895,791
Orta	3,014	15,513,109	8,327,059	23,840,168	25.6		6,974,952	13,282,182	20,257,134	12.5		44,097,302
Büyük	1,290	36,611,148	17,420,032	54,031,180	58.1		48,856,969	78,715,892	127,572,861	78.9		181,604,042

2013 Yılı Sonu İtibarıyla Ölçeklerde Kullanılan Nakdi Krediler

Nakdi Krediler													
Sektörler	TL Krediler (Bin YTL)				Ölçek Sektör Payı %	Ölçek Toplam Payı %	Yabancı Para Krediler (Bin YTL)				Ölçek Sektör Payı %	Ölçek Toplam Payı %	TOPLAM
	Firma Sayısı	Kısa Vadeli	Uzun Vadeli	TOPLAM			Kısa Vadeli	Uzun Vadeli	TOPLAM				
A-Tarım ve Balıkçılık	226	582,606	861,431	1,444,037		1.2		181,991	465,454	647,445		-	2,091,483
B-Madencilik	144	728,495	790,876	1,519,371		1.3		923,489	2,043,251	2,966,740		1.4	4,486,111
Küçük	79	95,082	140,850	235,932	15.5	1.3		56,522	932,427	988,949	33.3	5.1	1,224,881
Orta	41	275,427	162,045	437,472	28.8	1.4		139,407	391,502	530,909	17.9	2.0	968,381
Büyük	24	357,986	487,981	845,966	55.7	1.2		727,560	719,322	1,446,882	48.8	-	2,292,848
C-İmalat	3,506	30,090,321	20,194,342	50,284,663		42.0		48,686,889	68,964,043	117,650,932		54.9	167,935,594
Küçük	1,627	2,725,178	2,749,772	5,474,951	10.9	31.0		972,443	2,218,982	3,191,424	2.7	16.6	8,686,375
Orta	1,240	6,833,795	4,354,551	11,188,347	22.3	37.0		5,740,942	6,133,576	11,874,519	10.1	45.6	23,062,865
Büyük	639	20,531,348	13,090,018	33,621,366	66.9	46.7		41,973,504	60,611,485	102,584,989	87.2	60.6	136,206,354
C10-Gıda	512	7,563,382	3,625,977	11,189,359		9.3		4,564,667	6,190,769	10,755,435		5.0	21,944,794
Küçük	183	342,372	680,474	1,022,846	9.1	5.8		185,247	430,377	615,624	5.7	3.2	1,638,470
Orta	196	1,215,351	713,416	1,928,767	17.2	6.4		862,245	477,810	1,340,056	12.5	5.1	3,268,823
Büyük	133	6,005,659	2,232,086	8,237,746	73.6	11.5		3,517,174	5,282,581	8,799,755	81.8	5.2	17,037,501
C11-İçecek	28	331,218	293,334	624,553		-		1,145,545	266,179	1,411,724		-	2,036,277
C12-Tütün	12	314,755	26,457	341,211		-		141,521	93,830	235,351		-	576,563
C13-Tekstil	448	2,759,073	1,354,252	4,113,325		3.4		4,536,269	6,475,280	11,011,549		5.1	15,124,875
Küçük	199	303,285	188,955	492,240	12.0	2.8		125,193	227,144	352,338	3.2	1.8	844,578
Orta	188	1,013,857	528,058	1,541,916	37.5	5.1		1,156,949	1,488,022	2,644,971	24.0	10.2	4,186,887
Büyük	61	1,441,931	637,238	2,079,169	50.5	2.9		3,254,126	4,760,114	8,014,241	72.8	4.7	10,093,410
C14-Giyim Eşyaları	261	535,821	402,805	938,626		-		1,704,394	686,454	2,390,848		1.1	3,329,474
Küçük	134	157,918	166,550	324,468	34.6	1.8		125,253	98,424	223,676	9.4	1.2	548,144
Orta	98	196,523	136,912	333,436	35.5	1.1		720,292	251,688	971,980	40.7	3.7	1,305,416
Büyük	29	181,380	99,343	280,723	29.9	-		858,849	336,343	1,195,191	50.0	-	1,475,914
C15-Deri	50	229,787	136,201	365,988		-		135,296	108,207	243,503		-	609,492
C16-Ağaç	72	592,686	530,869	1,123,555		-		278,062	1,086,862	1,364,923		-	2,488,479
Küçük	43	80,656	47,349	128,005	11.4	-		10,440	7,894	18,334	1.3	-	146,339
Orta	18	115,823	71,309	187,132	16.7	-		25,607	19,644	45,251	3.3	-	232,383
Büyük	11	396,208	412,211	808,419	72.0	1.1		242,015	1,059,324	1,301,338	95.3	-	2,109,757
C17-Kağıt	98	823,227	370,236	1,193,463		-		307,945	678,251	986,196		-	2,179,659
Küçük	38	80,021	50,097	130,118	10.9	-		10,134	70,822	80,955	8.2	-	211,074
Orta	42	294,068	141,070	435,138	36.5	1.4		235,152	345,724	580,876	58.9	2.2	1,016,014
Büyük	18	449,138	179,069	628,207	52.6	-		62,659	261,705	324,364	32.9	-	952,571
C18-Basım	39	125,791	68,209	194,000		-		15,889	22,973	38,862		-	232,862
C19-Kok ve Rafine Petrol	15	936,771	1,046,787	1,983,559		1.7		2,164,064	2,170,085	4,334,149		2.0	6,317,707
C20-Kimya	147	1,840,733	948,651	2,789,383		2.3		2,773,390	3,629,534	6,402,924		3.0	9,192,308
Küçük	69	129,062	104,346	233,408	8.4	1.3		22,239	42,298	64,536	1.0	-	297,944
Orta	42	311,179	170,097	481,276	17.3	1.6		296,181	142,525	438,706	6.9	1.7	919,982
Büyük	36	1,400,491	674,208	2,074,699	74.4	2.9		2,454,970	3,444,712	5,899,682	92.1	3.5	7,974,381
C21-Eczacılık	36	479,363	489,059	968,423		-		140,505	598,625	739,130		-	1,707,553
Küçük	16	75,398	103,389	178,787	18.5	1.0		2,704	98,020	100,724	13.6	-	279,511
Orta	11	32,767	60,277	93,045	9.6	-		14,213	257,490	271,704	36.8	1.0	364,748
Büyük	9	371,198	325,393	696,591	71.9	-		123,588	243,115	366,702	49.6	-	1,063,293
C22-Kauçuk ve Plastik	236	1,906,278	820,214	2,726,492		2.3		2,342,752	3,420,133	5,762,885		2.7	8,489,377
Küçük	113	196,540	164,183	360,723	13.2	2.0		62,113	75,769	137,882	2.4	-	498,605
Orta	88	647,417	266,973	914,390	33.5	3.0		318,260	419,460	737,720	12.8	2.8	1,652,110
Büyük	35	1,062,321	389,057	1,451,379	53.2	2.0		1,962,379	2,924,905	4,887,284	84.8	2.9	6,338,662
C23-Diğer Mineraller	302	2,027,223	2,145,002	4,172,225		3.5		1,010,746	5,156,527	6,167,273		2.9	10,339,497
Küçük	142	299,159	258,897	558,056	13.4	3.2		52,762	263,860	316,622	5.1	1.6	874,678
Orta	103	706,848	920,435	1,627,284	39.0	5.4		182,466	418,150	600,617	9.7	2.3	2,227,900
Büyük	57	1,021,216	965,669	1,986,885	47.6	2.8		775,517	4,474,517	5,250,034	85.1	3.1	7,236,919
C24-Ana Metal	226	3,100,293	1,939,656	5,039,949		4.2		13,976,206	15,320,775	29,296,980		13.7	34,336,929
Küçük	71	114,652	117,165	231,817	4.6	1.3		47,187	77,317	124,504	0.4	-	356,321
Orta	76	458,255	304,916	763,171	15.1	2.5		231,653	515,471	747,124	2.6	2.9	1,510,294
Büyük	79	2,527,386	1,517,575	4,044,961	80.3	5.6		13,697,366	14,727,987	28,425,353	97.0	16.8	32,470,314
C25-Fabrikasyon Metal	246	1,217,230	911,656	2,128,887		1.8		1,565,771	1,642,000	3,207,771		1.5	5,336,657
Küçük	120	197,661	155,264	352,926	16.6	2.0		51,833	58,273	110,107	3.4	-	463,032
Orta	97	577,265	354,853	932,117	43.8	3.1		404,842	400,605	805,446	25.1	3.1	1,737,564
Büyük	29	442,304	401,539	843,843	39.6	1.2		1,109,096	1,183,122	2,292,218	71.5	1.4	3,136,061
C26-Bilgisayar ve Elektronik	32	1,178,731	744,519	1,923,250		1.6		3,779,484	2,994,354	6,773,838		3.2	8,697,088
C27-Elektrikli Teçhizat	123	1,664,359	2,408,892	4,073,251		3.4		3,006,398	3,856,623	6,863,021		3.2	10,936,272
Küçük	43	85,996	46,211	132,207	3.2	-		28,023	76,745	104,767	1.5	-	236,975
Orta	43	234,563	122,029	356,592	8.8	1.2		263,390	172,387	435,776	6.3	1.7	792,368
Büyük	37	1,343,800	2,240,652	3,584,452	88.0	5.0		2,714,986	3,607,491	6,322,477	92.1	3.7	9,906,929
C28-Diğer Makine	213	584,711	450,380	1,035,091		-		635,227	3,336,065	3,971,293		1.9	5,006,384
Küçük	126	188,202	183,266	371,468	35.9	2.1		63,264	331,792	395,056	9.9	2.1	766,525
Orta	70	212,756	93,126	305,882	29.6	1.0		209,695	334,556	544,251	13.7	2.1	850,133
Büyük	17	183,753	173,988	357,740	34.6	-		362,269	2,669,717	3,031,986	76.3	1.8	3,389,726
C29-Motorlu Kara Taşıtları	157	957,276	785,201	1,742,477		1.5		2,015,883	6,988,109	9,003,992		4.2	10,746,469
Küçük	63	72,040	88,225	160,265	9.2	-		38,509	58,015	96,524	1.1	-	256,788
Orta	54	185,586	104,387	289,973	16.6	-	</						

2013 Yılı Sonu İtibarıyla Ölçeklerde Kullanılan Nakdi Krediler (Devamı)

D-Enerji	257	2,478,253	2,167,833	4,646,086	3.9	1,926,181	22,180,322	24,106,503	11.2	28,752,589
Küçük	177	373,839	581,218	955,057	20.6	548,590	9,041,413	9,590,003	39.8	10,545,060
Orta	39	443,782	360,662	804,443	17.3	130,273	1,834,390	1,964,663	8.1	2,769,107
Büyük	41	1,660,632	1,225,953	2,886,586	62.1	1,247,318	11,304,519	12,551,837	52.1	15,438,423
E-Su Temini	44	262,177	123,965	386,141	-	10,152	109,893	120,045	-	506,186
F-İnşaat	962	8,392,636	6,718,354	15,110,989	12.6	5,346,891	14,480,478	19,827,369	9.2	34,938,358
Küçük	487	924,297	830,293	1,754,590	11.6	117,857	254,598	372,455	1.9	2,127,044
Orta	327	2,237,998	1,883,869	4,121,867	27.3	524,225	1,453,684	1,977,909	10.0	6,099,776
Büyük	148	5,230,340	4,004,192	9,234,533	61.1	4,704,810	12,772,196	17,477,005	88.1	26,711,538
G-Ticaret	2,341	22,217,457	11,989,939	34,207,395	28.5	7,584,293	8,942,024	16,526,316	7.7	50,733,712
Küçük	1,122	2,469,929	1,847,271	4,317,199	12.6	337,739	432,449	770,188	4.7	5,087,387
Orta	938	6,468,514	3,360,904	9,829,418	28.7	1,142,212	1,447,822	2,590,034	15.7	12,419,452
Büyük	281	13,279,014	6,781,764	20,060,778	58.6	6,104,342	7,061,752	13,166,095	79.7	33,226,873
H-Ulaştırma	346	1,421,892	1,376,886	2,798,778	2.3	1,918,506	6,917,488	8,835,994	4.1	11,634,772
Küçük	198	341,194	414,856	756,051	27.0	56,414	800,493	856,907	9.7	1,612,957
Orta	110	529,621	576,736	1,106,356	39.5	145,850	1,670,070	1,815,920	20.6	2,922,276
Büyük	38	551,077	385,294	936,371	33.5	1,716,242	4,446,926	6,163,168	69.8	7,099,539
I-Konaklama	422	775,296	1,124,604	1,899,900	1.6	818,563	6,124,598	6,943,161	3.2	8,843,061
Küçük	331	293,247	789,273	1,082,520	57.0	100,696	1,814,932	1,915,628	27.6	2,998,149
Orta	79	342,147	229,097	571,244	30.1	535,165	2,580,716	3,115,882	44.9	3,687,126
Büyük	12	139,902	106,233	246,136	13.0	182,702	1,728,950	1,911,651	27.5	2,157,787
J-Bilgi ve İletişim	88	1,364,518	413,478	1,777,996	1.5	729,573	749,070	1,478,643	-	3,256,639
Küçük	40	109,057	83,892	192,949	10.9	27,991	62,387	90,379	6.1	283,328
Orta	29	112,396	71,183	183,579	10.3	41,217	166,777	207,994	14.1	391,572
Büyük	19	1,143,065	258,404	1,401,469	78.8	660,364	519,906	1,180,271	79.8	2,581,739
K-Holdingler	59	528,031	353,214	881,245	-	1,249,893	8,219,227	9,469,120	4.4	10,350,365
L-Gayrimenkul Faal.	82	378,151	367,232	745,383	-	34,904	1,631,338	1,666,242	-	2,411,625
M-Mesleki, Bil. ve Teknik	83	290,329	255,127	545,456	-	183,782	236,111	419,893	-	965,349
N-İdari ve Dest. Hizmetleri	231	811,697	1,158,438	1,970,135	1.6	295,594	1,486,566	1,782,160	-	3,752,295
Küçük	153	208,842	273,882	482,724	24.5	20,900	66,962	87,863	4.9	570,587
Orta	60	332,091	369,813	701,903	35.6	37,767	184,353	222,120	12.5	924,023
Büyük	18	270,764	514,743	785,507	39.9	236,927	1,235,251	1,472,178	82.6	2,257,685
P-Eğitim	73	75,425	124,629	200,054	-	5,510	50,662	56,172	-	256,226
Q-Sağlık	190	486,125	692,379	1,178,504	-	14,578	1,534,272	1,548,849	-	2,727,353
R-Kültür, Sanat vd.	22	41,024	39,577	80,602	-	1,509	12,105	13,614	-	94,216
S-Diğer	34	76,841	97,598	174,440	-	60,721	342,231	402,952	-	577,391
Toplam	9,110	71,001,275	48,849,901	119,851,176		69,973,019	144,489,133	214,462,152		334,313,328
Küçük	4,806	8,350,783	9,321,502	17,672,285	14.7	2,317,047	16,910,743	19,227,791	9.0	36,900,076
Orta	3,014	18,233,493	12,006,006	30,239,499	25.2	8,612,923	17,434,326	26,047,249	12.1	56,286,748
Büyük	1,290	44,416,999	27,522,394	71,939,392	60.0	59,043,048	110,144,064	169,187,112	78.9	241,126,504