

# FİNANSAL HESAPLAR RAPORU

VERİ YÖNETİŞİMİ VE İSTATİSTİK GENEL  
MÜDÜRLÜĞÜ

2022-III



## Özet

Sektörlere ilişkin finansal bilançolara göre, 2022 yılı üçüncü çeyreğinde Türkiye ekonomisinin net finansal değerinde bir önceki döneme göre gayri safi yurt içi hasılaya (GSYİH) oranla 3 puan iyileşme kaydedilmiştir. Dönem sonu itibarıyla sektörlerin toplam finansal varlıkları 46,6 trilyon TL, yükümlülükleri ise 51,3 trilyon TL düzeyinde gerçekleşmiştir.

Bu dönemde, finansal olmayan kuruluşların borçlarının GSYİH'ye oranı %60 seviyesine gerilerken, hanehalkının borçlarının GSYİH'ye oranı %11 seviyesine gerilemiştir. Bu oranlara göre Türkiye, hem hanehalkı hem de şirketler kategorisinde borçluluk düzeyi düşük ülkeler arasında yer almaktadır.

## İçindekiler

Özet.....	1
I. Genel Değerlendirme .....	3
II. Kimden-Kime (Mevduat ve Krediler) .....	6
III. Hanehalkı .....	7
IV. Finansal Olmayan Kuruluşlar .....	9
V. Borçluluk Oranları ve Ülke Karşılaştırmaları .....	11

# I. Genel Değerlendirme

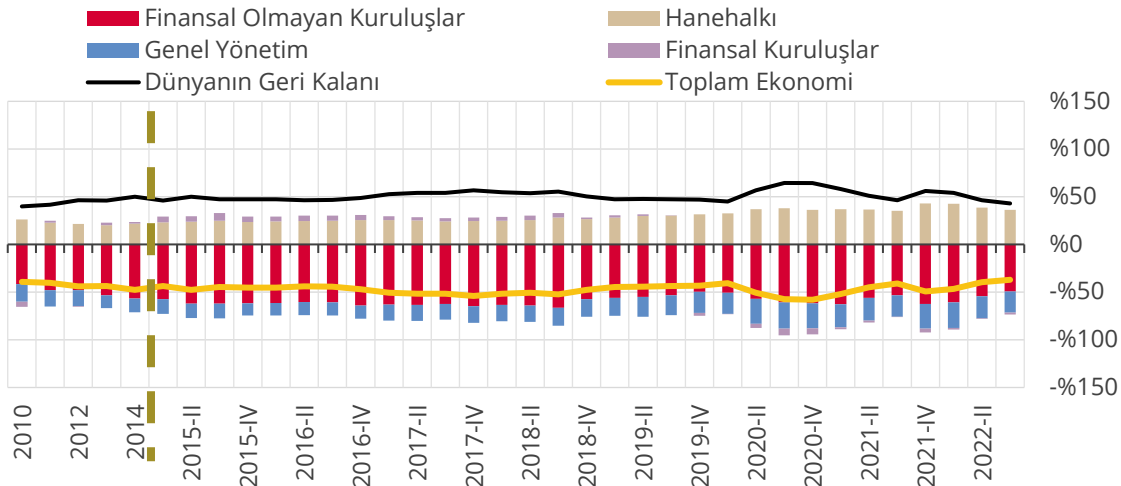
**Tablo 1: Net Finansal Değerin Sektörler İtibarıyla Dağılımı (Milyar TL)<sup>1,2</sup>**

	Toplam Ekonomi	Finansal Olmayan Kuruluşlar	Finansal Kuruluşlar	Genel Yönetim	Hanehalkı	Dünyanın Geri Kalanı
Finansal Varlıklar	46.610	19.776	18.323	2.379	6.132	4.893
Yükümlülükler	51.252	25.936	18.564	5.168	1.583	10.256
Net Finansal Değer	-4.641	-6.160	-241	-2.790	4.549	5.363

Kaynak: TCMB

2022 yılı üçüncü çeyreği itibarıyla, yurt içi ekonominin sektörel finansal bilançoları incelendiğinde, toplam ekonominin finansal borçlu pozisyonunda olduğu, hanehalkı ve dünyanın geri kalanının yurt içi sektörlerden alacaklı, finansal olmayan kuruluşlar ve genel yönetimin ise diğer sektörlerle borçlu pozisyonda olduğu gözlenmiştir. Finansal kuruluşlar sektörü ise finansal aracılık rolü gereği dengeye yakın bir net finansal değer yaratmıştır (Tablo 1, Grafik 1).

**Grafik 1: Net Finansal Değerin (Stok) GSYİH'ye Oranı, Sektörler İtibarıyla (%)<sup>2</sup>**

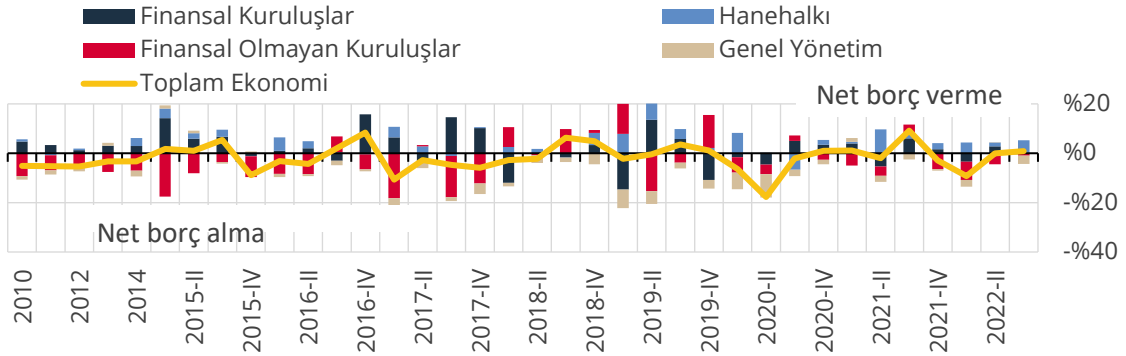


Kaynak: TCMB, TÜİK.

Son Gözlem: 2022-III

<sup>1</sup> Metodoloji gereği, parasal altının karşı sektörü bulunmadığı için toplam yurt içi ekonominin net finansal değeri ile dünyanın geri kalanının net finansal değeri arasında söz konusu tutar kadar fark olmaktadır. Dünyanın geri kalanı, Uluslararası Yatırım Pozisyonu İstatistikleri ile uyumlu olacak şekilde, yurt dışı yerleşiklik ilkesi çerçevesinde raporlanmıştır.

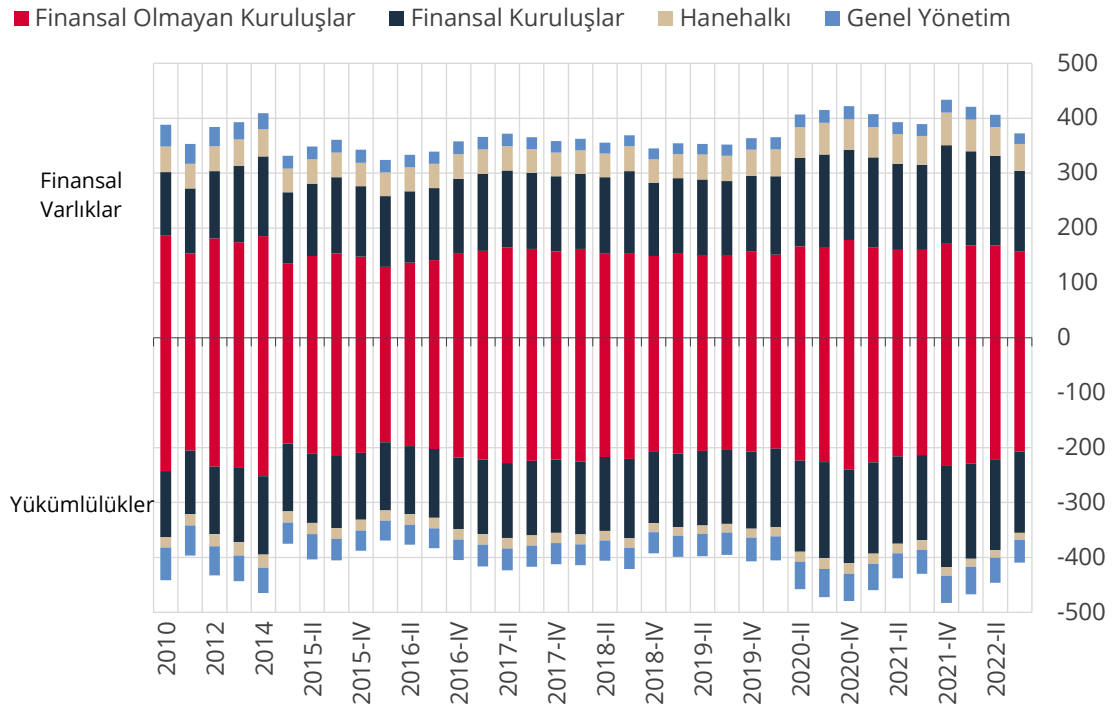
<sup>2</sup> Hanehalkı sektörü, hanehalkına hizmet veren kar amacı olmayan kuruluşları da kapsamaktadır.

**Grafik 2: Net Borç Verme\ Borç Alma (İşlem), GSYİH'ye Oran, Sektörler İtibarıyla (%)**

Kaynak: TCMB, TÜİK.

Son Gözlem:2022-III

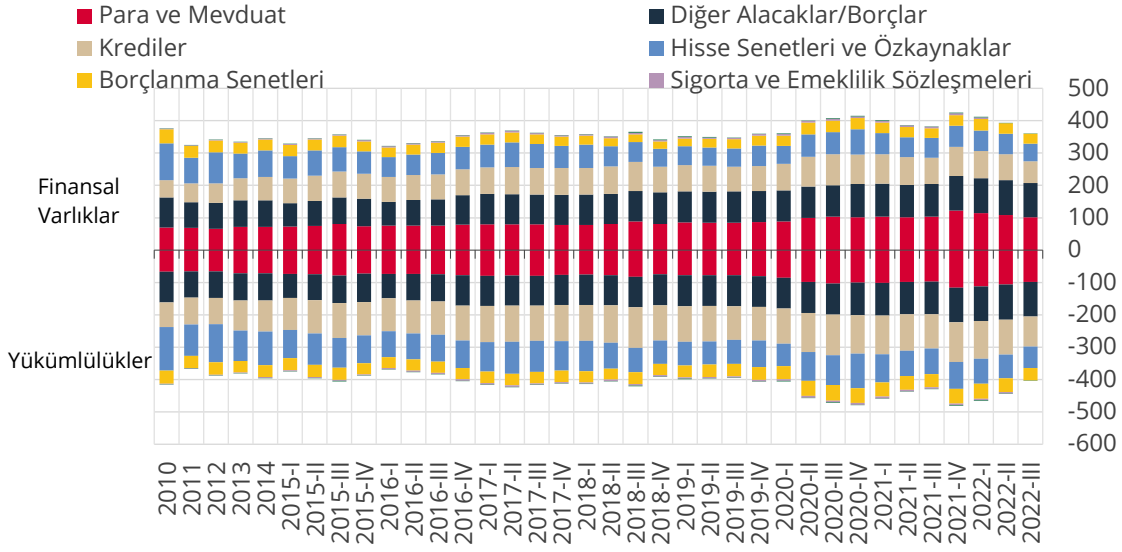
Sektörlerde gerçekleşen net finansal işlemler incelendiğinde, bir önceki çeyrekte GSYİH'nin %0,1'i ile net borç alan konumunda olan toplam ekonomi 2022 yılı üçüncü çeyreğinde GSYİH'nin %1 oranında net borç vermiştir. Bu orana sektörlerin katkısı incelendiğinde, hanehalkının GSYİH'nin %5'i ile bu dönemde en çok borç veren sektör olduğu gözlenmiştir. Diğer taraftan, genel yönetim ise GSYİH'nin %3,4'ü oranında net borç alan konumundadır (Grafik 2).

**Grafik 3: Sektörler İtibarıyla Finansal Varlık ve Yükümlülüklerin GSYİH'ye Oranı (%)**

Kaynak: TCMB, TÜİK.

Son Gözlem: 2022-III

Sektörlerin son dönem itibarıyla finansal varlık ve yükümlülük dağılımı incelendiğinde, finansal olmayan kuruluşların hem varlık hem de yükümlülük tarafında en büyük sektör olduğu görülmektedir (Grafik 3).

**Grafik 4: Finansal Araç Dağılımı-Toplam Ekonomi, GSYİH'ye Oranı\* (%)**

Kaynak: TCMB, TÜİK.

Son Gözlem: 2022-III

(\*) Parasal altın ve SDR dâhil edilmemiştir.

2022 yılı üçüncü çeyreği itibarıyla varlıklarda diğer alacaklar ile para ve mevduatlar; yükümlülüklerde ise sırasıyla diğer borçlar ile para ve mevduat kalemleri en yüksek paya sahip araçlar olarak gözlenmektedir (Grafik 4).

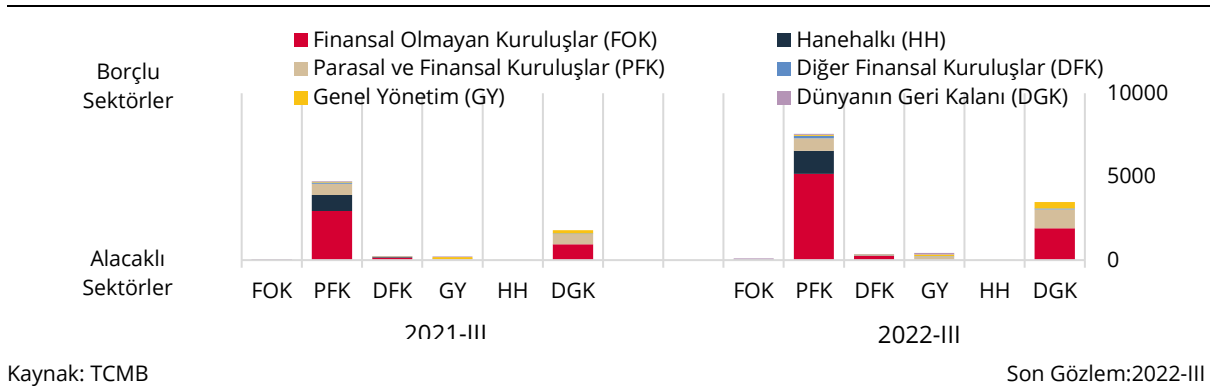
## II. Kimden-Kime (Mevduat ve Krediler)

Mevduat ve kredi kalemleri için derlenen kimden-kime matrisleri ışığında ekonomik sektörler arası ilişkiler aşağıda incelenmiştir.

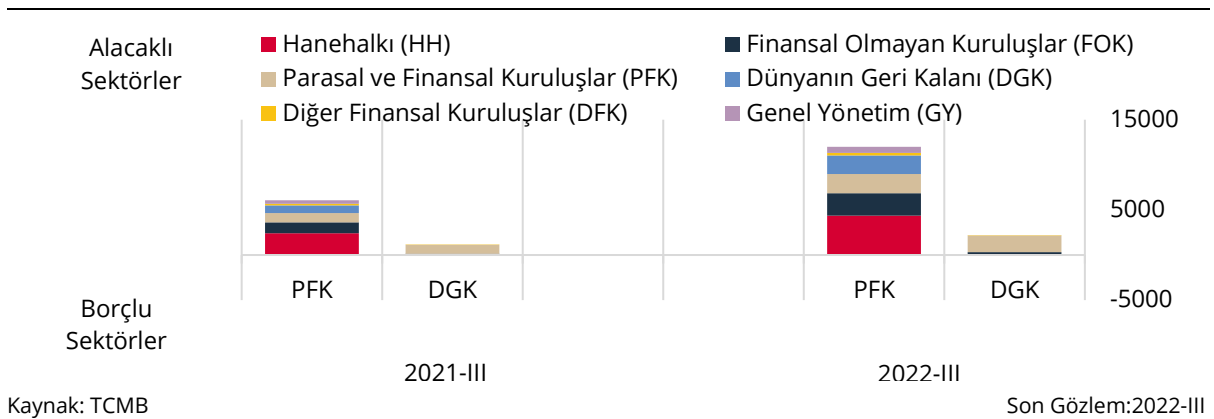
Kredilerin kimden-kime matrisleri incelendiğinde, 2022 yılı üçüncü çeyreğinde geçen yılın aynı dönemine göre sektörler arası bağlantılarda önemli bir değişiklik gözlenmemiştir. En büyük bağlantı, finansal olmayan kuruluşlar ile parasal ve finansal kuruluşlar arasında gerçekleşmiş, parasal ve finansal kuruluşlar toplamda 7.573 milyar TL tutarında kredi kullanmış, bunun 5.172 milyar TL'lik kısmını finansal olmayan kuruluşlara ve 1.371 milyar TL'lik kısmını hanehalkına vermiştir. Yurt içi sektörler tarafından dünyanın geri kalanından 3.478 milyar TL'lik kredi kullanılmış, bunun 1.916 milyar TL'lik kısmını finansal olmayan kuruluşlar, 1.125 milyar TL'lik kısmını ise parasal ve finansal kuruluşlar kullanmıştır (Grafik 5).

2022 yılı üçüncü çeyreğinde, açılan toplam 14.142 milyar TL'lik mevduatın 11.985 milyar TL'lik kısmı parasal ve finansal kuruluşlarda, 2.157 milyar TL'lik kısmı ise dünyanın geri kalanında açılmıştır. Parasal ve finansal kuruluşlarda açılan mevduatın büyük bölümü hanehalkına (4.357 milyar TL), finansal olmayan kuruluşlara (2.501 milyar TL) ve diğer parasal ve finansal kuruluşlara (2.122 milyar TL) aittir. Dünyanın geri kalanında tutulan mevduatın önemli bir bölümü ise (1.836 milyar TL) parasal ve finansal kuruluşlar tarafından açılmıştır (Grafik 6).

**Grafik 5: Krediler, Kimden-Kime (Milyar TL)**



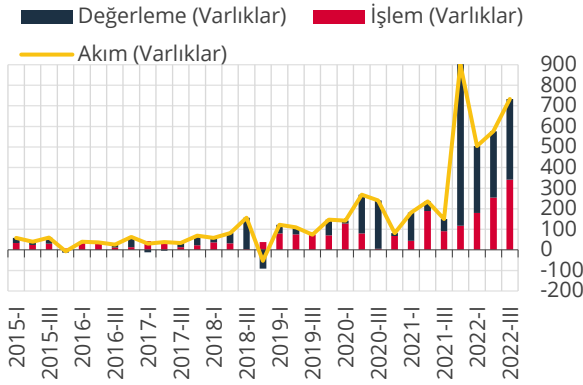
**Grafik 6: Mevduat, Kimden-Kime (Milyar TL)**



### III. Hanehalkı

Hanehalkı finansal varlıkları; 2022 yılı üçüncü çeyreklik döneminde bir önceki döneme göre 733 milyar TL artış göstermiş, bu artışın 392 milyar TL'si değerleme, 342 milyar TL'si ise işlem kaynaklı olarak gerçekleşmiştir (Grafik 7). Hanehalkı yükümlülükleri aynı dönemde bir önceki döneme göre 113 milyar TL artış göstermiş, bu artışın tamamına yakını işlem kaynaklı olarak gerçekleşmiştir (Grafik 8).

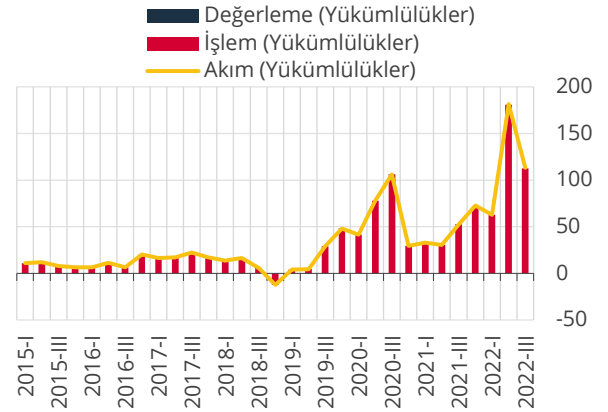
**Grafik 7: Finansal Varlıklar, Akım (Milyar TL)**



Kaynak: TCMB

Son Gözlem:2022-III

**Grafik 8: Yükümlülükler, Akım (Milyar TL)**

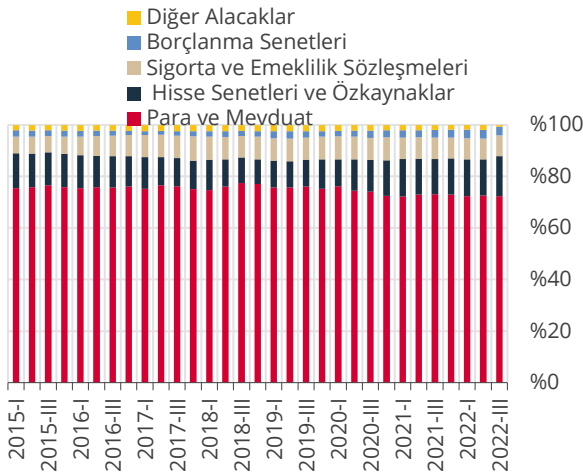


Kaynak: TCMB

Son Gözlem: 2022-III

2022 yılı üçüncü çeyrek itibarıyla, hanehalkının finansal araç dağılımında önemli bir değişiklik gözlenmemiştir. Finansal varlıklarında en temel araç %72 dolayındaki payı ile para ve mevduat olup, bunu hisse senetleri ve özkaynaklar izlemektedir (Grafik 9). Hanehalkı yükümlülükleri incelendiğinde; tamamına yakınının kredilerden oluştuğu görülmektedir (Grafik 10).

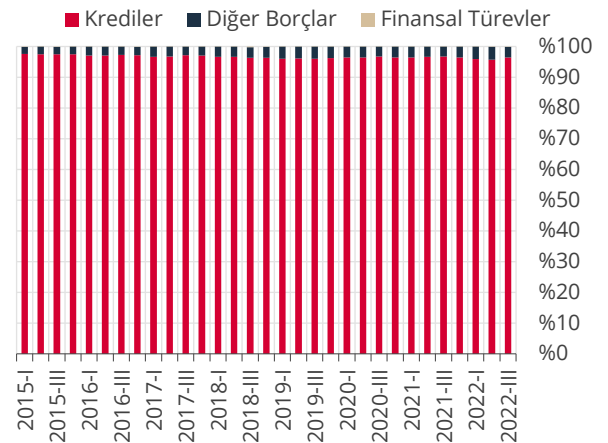
**Grafik 9: Finansal Varlıkların Araç Dağılımı (%)**



Kaynak: TCMB

Son Gözlem:2022-III

**Grafik 10: Yükümlülüklerin Araç Dağılımı (%)**



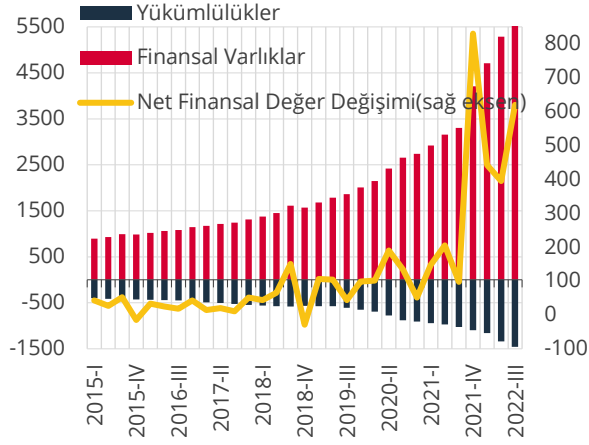
Kaynak: TCMB

Son Gözlem: 2022-III



Hanehalkı net finansal değeri 2022 yılı üçüncü çeyreğinde 620 milyar TL artış göstermiştir (Grafik 11). Hanehalkı borçluluğuna ilişkin göstergelere bakıldığında; hanehalkı borcunun GSYİH'ye oranı (%11), borcun toplam finansal varlıklara oranı (%23) ile borcun harcanabilir gelire oranı (%41) bir önceki döneme göre azalış göstermiştir (Grafik 12).

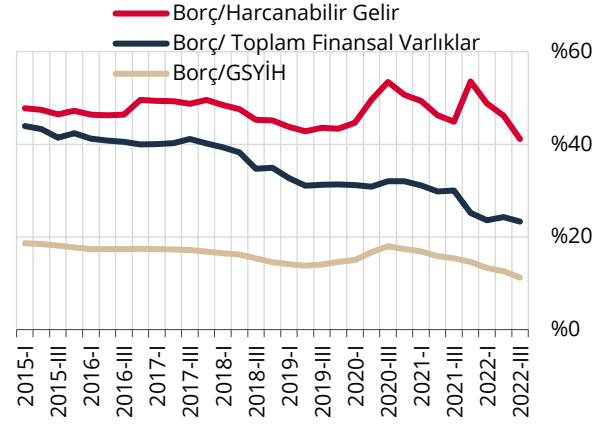
**Grafik 11: Hanehalkı Net Finansal Değer Değişimi (Milyar TL)**



Kaynak: TCMB

Son Gözlem: 2022-III

**Grafik 12: Hanehalkı Borcu\* (%)**



Kaynak: TCMB, TÜİK.

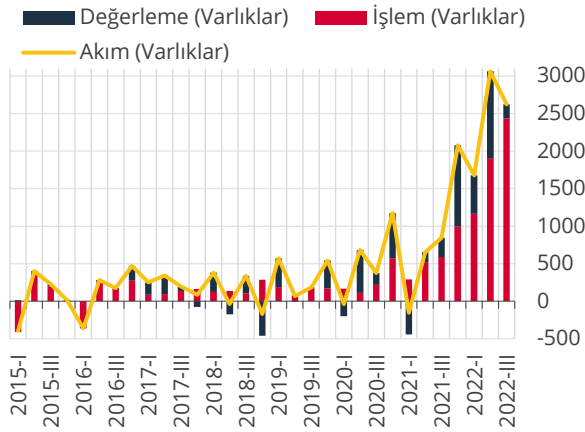
Son Gözlem: 2022-III

\* Hanehalkı borcu kredi kaleminden oluşmaktadır.

## IV. Finansal Olmayan Kuruluşlar

Finansal olmayan kuruluşların finansal varlıkları 2022 yılı üçüncü çeyreklik döneminde bir önceki döneme göre 2.626 milyar TL artış göstermiştir. Söz konusu artışa; diğer alacaklar kalemi başta olmak üzere 2.437 milyar TL'lik işlem ile 189 milyar TL'lik değerlendirme neden olmuştur (Grafik 13). Finansal olmayan kuruluşların yükümlülükleri ise aynı dönemde 3.246 milyar TL artış göstermiştir. Bu artışın 2.481 milyar TL'lik kısmı işlem, 765 milyar TL'lik kısmı değerlendirme kaynaklıdır (Grafik 14).

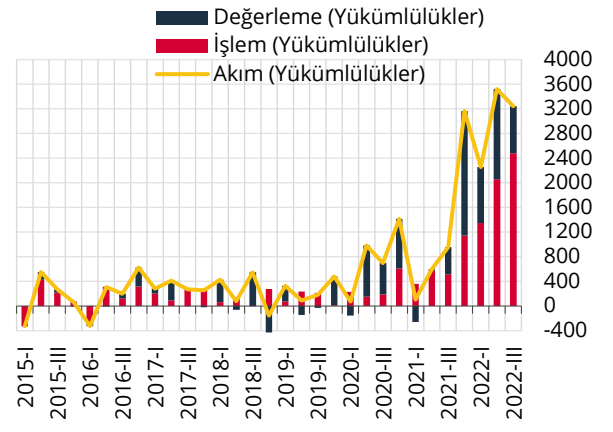
**Grafik 13: Finansal Varlıklar, Akım (Milyar TL)**



Kaynak: TCMB

Son Gözlem: 2022-III

**Grafik 14: Yükümlülükler, Akım (Milyar TL)**

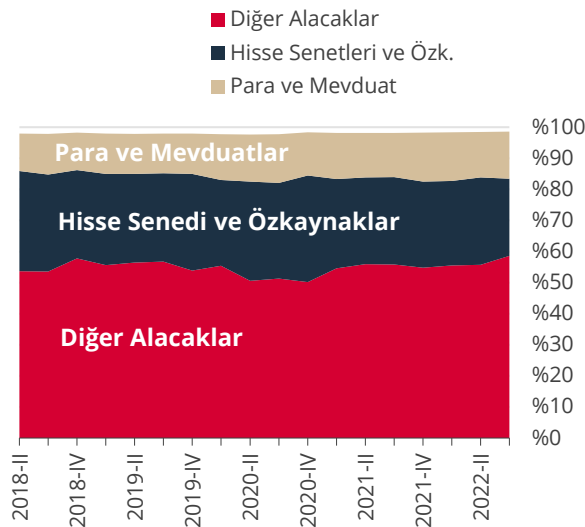


Kaynak: TCMB

Son Gözlem: 2022-III

2022 yılı üçüncü çeyreklik döneminde, finansal olmayan kuruluşların finansal işlem dağılımında önemli bir değişiklik olmamıştır. Varlık tarafındaki en önemli kalemi; satıcı kredi ve avansları ile diğer kalemlerin toplamından oluşan diğer alacaklar (%59) oluştururken, hisse senetleri ve özkaynakların payı %25, para ve mevduatın payı ise %15 olmuştur (Grafik 15). Yükümlülük tarafında ise diğer borçların oranı %47, kullanılan kredilerin payı %28 seviyesinde gerçekleşmiştir. Hisse senetleri ve özkaynak yoluyla yapılan finansmanın payı %24 düzeyinde gerçekleşmiştir (Grafik 16).

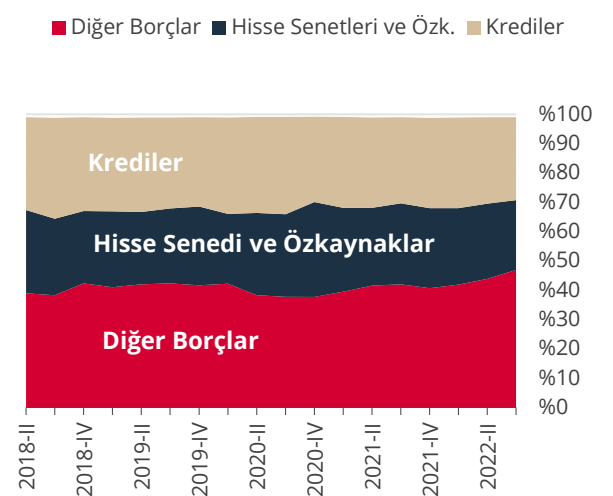
**Grafik 15: Finansal Varlıkların Araç Dağılımı (%)**



Kaynak: TCMB

Son Gözlem: 2022-III

**Grafik 16: Yükümlülüklerin Araç Dağılımı (%)**

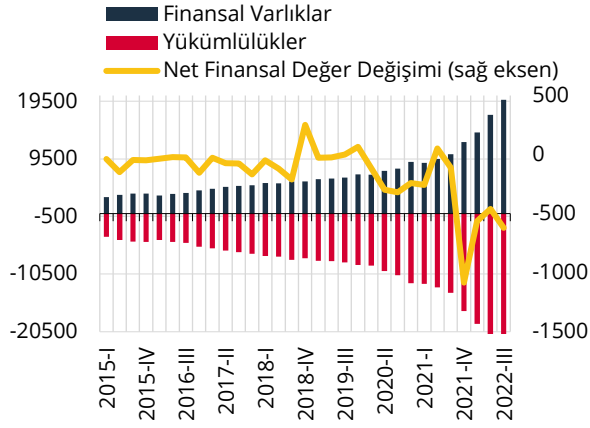


Kaynak: TCMB

Son Gözlem: 2022-III

Finansal olmayan kuruluşların net finansal değeri 2022 yılı üçüncü çeyreğinde bir önceki döneme göre 620 milyar TL azalmıştır (Grafik 17). Sektörün borçlarının GSYİH'ye oranı %60, toplam finansal varlıklara oranı ise %38 seviyesine gerilemiştir (Grafik 18).

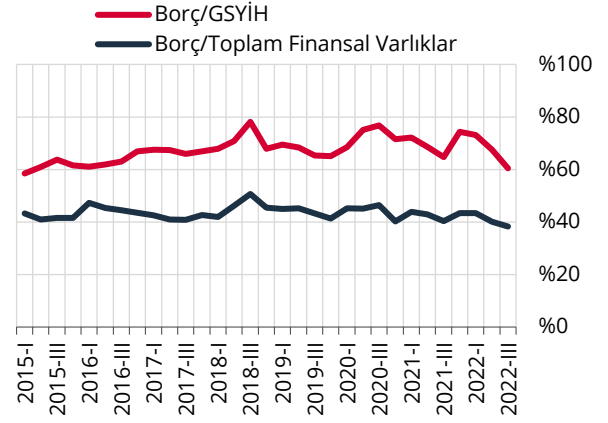
**Grafik 17: Finansal Olmayan Kuruluşlar Net Finansal Değer Değişimi (Milyar TL)**



Kaynak: TCMB

Son Gözlem: 2022-III

**Grafik 18: Finansal Olmayan Kuruluşların Borcu (%)**



Kaynak: TCMB, TÜİK.

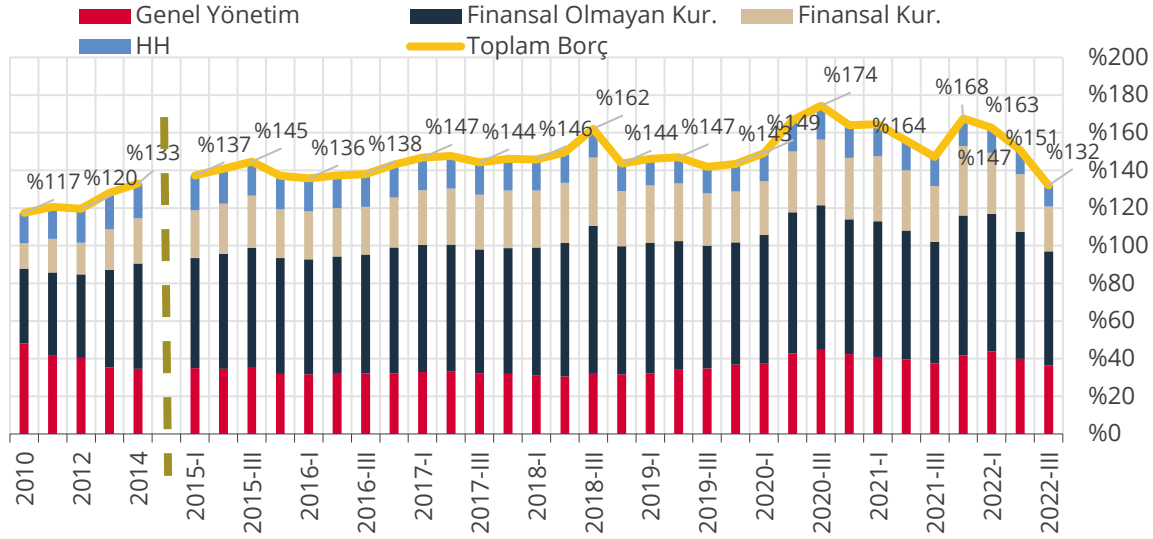
Son Gözlem: 2022-III

Dipnot: Borçlar; krediler ve borçlanma senetlerinden oluşmaktadır.

## V. Borçluluk Oranları ve Ülke Karşılaştırmaları

Yurt içinde yerleşik sektörlerin kullandıkları krediler ve ihraç ettikleri borçlanma senetlerinin toplamından oluşan finansal hesaplar tanımlı toplam borcun GSYİH'ye oranı, 2022 yılı üçüncü çeyreğinde %132 seviyesinde gerçekleşmiştir (Grafik 19).

**Grafik 19: Sektörlerin Toplam Borcu/GSYİH\* (%)**



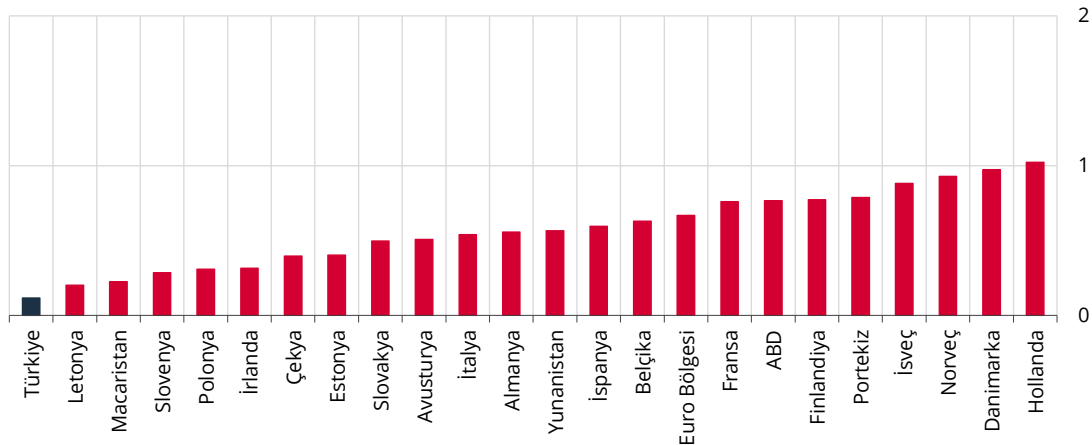
Kaynak: TCMB, TÜİK.

Son Gözlem: 2022-III

(\*) Borçlar; krediler ve borçlanma senetlerinden oluşmaktadır.

Hanehalkı yükümlülüklerinin GSYİH'ye oranına bakıldığında; 2022 yılının üçüncü çeyreğinde Türkiye'nin karşılaştırma yapılan ülkeler arasında borçluluk düzeyi en düşük ülke olduğu görülmektedir (Grafik 20).

**Grafik 20: Hanehalkı Yükümlülükleri/GSYİH, Karşılaştırma**



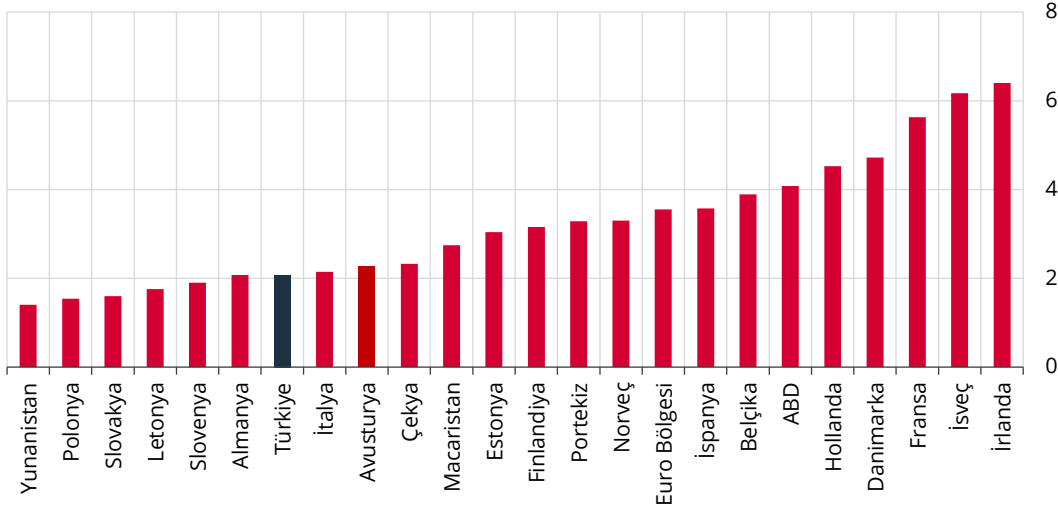
Kaynak: TCMB, TÜİK, OECD.

Son Gözlem: 2022-III

Dipnot: Euro Bölgesi 2022 I. Çeyrek, Diğer ülke verileri 2022 II. Çeyrek itibarıyla.

Finansal olmayan kuruluşların yükümlülüklerinin GSYİH'ye oranları çeşitli ülkelerle karşılaştırıldığında; 2022 yılı üçüncü çeyreğinde, Türkiye'nin borçluluk düzeyi düşük ülkeler arasında yer aldığı görülmektedir (Grafik 21).

**Grafik 21: Finansal Olmayan Kuruluşların Yükümlülükleri / GSYİH, Karşılaştırma**



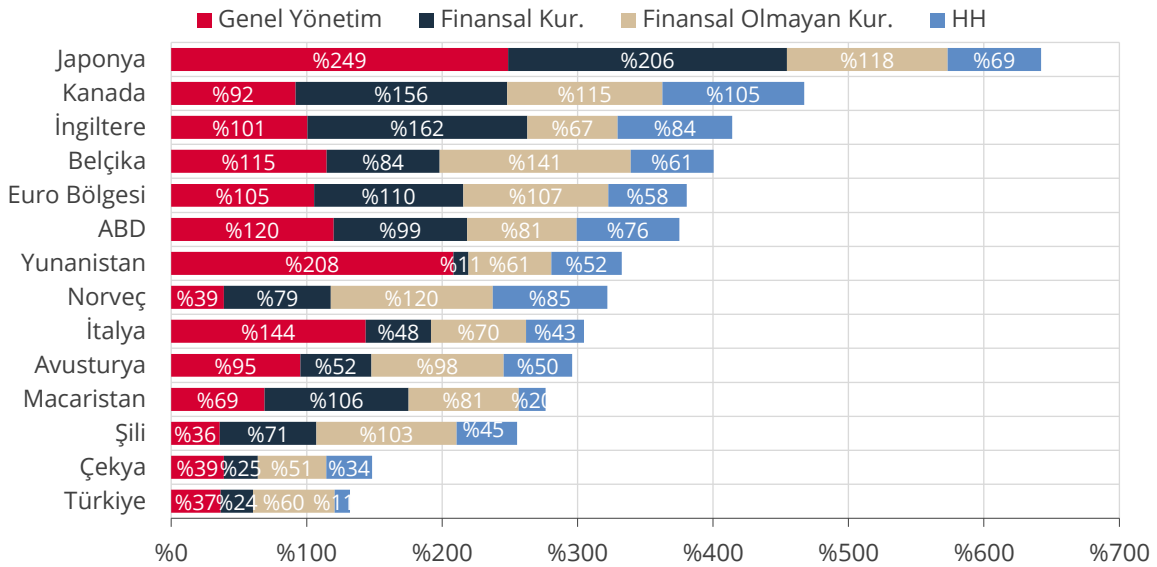
Kaynak: TCMB, TÜİK, OECD.

Son Gözlem:2022-III

Dipnot: Euro Bölgesi 2022 I. Çeyrek, Diğer ülke verileri 2022 II. Çeyrek itibarıyla.

Tüm sektörlerin borçluluk oranları diğer ülkeler ile karşılaştırıldığında; 2022 yılı üçüncü çeyreği itibarıyla Türkiye'de yerleşik sektörlerin toplam borcunun düşük seviyede gerçekleştiği görülmektedir (Grafik 22).

**Grafik 22: Borç/GSYİH Ülke Karşılaştırması, Sektörler İtibarıyla\* (%)**



Kaynak: TCMB, TÜİK, OECD.

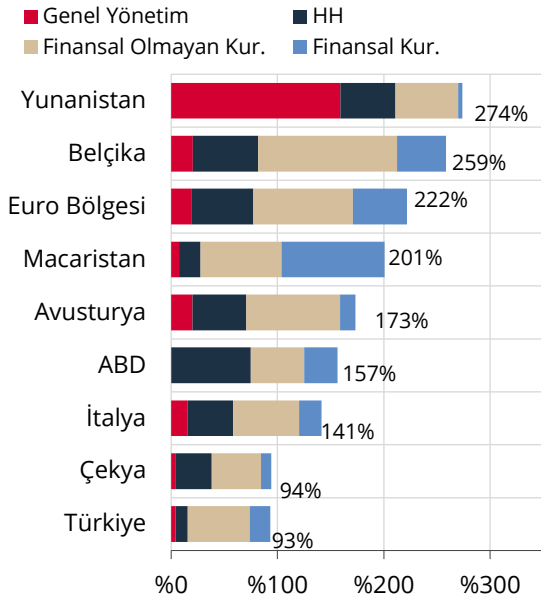
Son Gözlem:2022-III

(\*) Borçlar; krediler ve borçlanma senetlerinden oluşmaktadır.

Dipnot: Euro Bölgesi 2022 I. Çeyrek, Diğer ülke verileri 2022 II. Çeyrek itibarıyla.

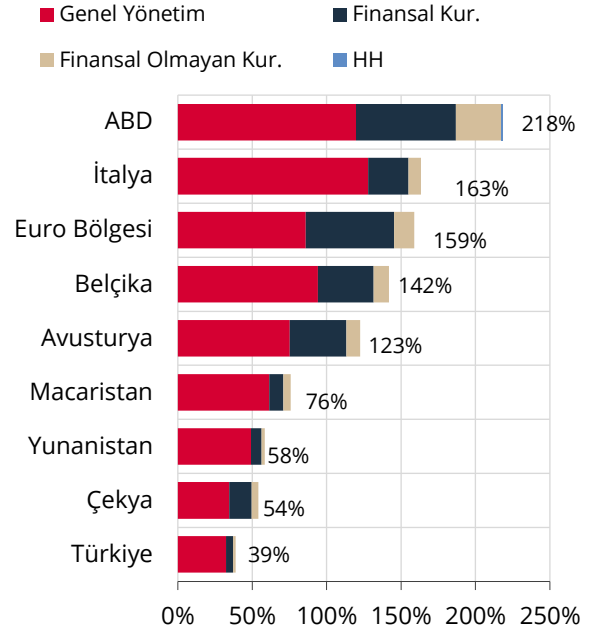
Borçluluk oranının finansal araçlar itibarıyla ülke karşılaştırması yapıldığında; 2022 yılı üçüncü çeyreklik dönemi itibarıyla Türkiye'nin kredi/GSYİH ve borçlanma senetleri/GSYİH oranı açısından göreceli olarak düşük seviyede yer aldığı görülmektedir. Kredi borçluluk oranında en büyük sektör GSYİH'nın %59'u ile finansal olmayan kuruluşlar olurken, borçlanma senetlerinde %32 ile genel yönetim önde gelen sektör olmuştur (Grafik 23 ve 24).

**Grafik 23: Kredi/GSYİH Ülke Karşılaştırması, Sektörler İtibarıyla (%)**



Kaynak: TCMB, TÜİK, OECD. Son Gözlem: 2022-III  
Dipnot: Euro Bölgesi 2022 I. Çeyrek, Diğer ülke verileri 2022 II. Çeyrek itibarıyla.

**Grafik 24: Borçlanma Sen./GSYİH Ülke Karşılaştırması, Sektörler İtibarıyla (%)**



Kaynak: TCMB, TÜİK, OECD. Son Gözlem: 2022-III  
Dipnot: Euro Bölgesi 2022 I. Çeyrek, Diğer ülke verileri 2022 II. Çeyrek itibarıyla.