



**TÜRKİYE CUMHURİYET
MERKEZ BANKASI**

**SEKTÖR BİLANÇOLARI (2010-2012)
DEĞERLENDİRME RAPORU**

**İSTATİSTİK GENEL MÜDÜRLÜĞÜ
REEL SEKTÖR VERİLERİ MÜDÜRLÜĞÜ**

TÜRKİYE CUMHURİYET MERKEZ BANKASI
İSTATİSTİK GENEL MÜDÜRLÜĞÜ
Reel Sektör Verileri Müdürlüğü
Tel: (312) 507 69 10
Faks: (312) 507 69 69

İnternet web: <http://www.tcmb.gov.tr>

Bu raporda yer alan bilgi ve verilere dayanarak verilecek kararların sonuçlarından Türkiye Cumhuriyet Merkez Bankası sorumlu tutulamaz.

İÇİNDEKİLER

1. Giriş	4
2. Veri Kapsamı	5
3. Sektör Riski	9
3.1. Firmalar Tarafından Kullanılan Banka Kredileri	9
3.2. İmalat Sanayi Firmalarınınca Kullanılan Banka Kredileri	15
4. Sektör Değerlendirmesi	21
4.1. Sektörel Performans	21
4.1.1. Satışlar	21
4.1.2. Varlık - Yükümlülük Yapısı	24
Varlık Finansmanı	25
Borçlanma ve Öz Kaynak Kârlılığı	28
4.1.3. Kârlılık	29
5. Sonuç	32
Ek 1 : NACE Rev.2 Sınıflandırması	36
Ek 2 : Toplam Nakdi Banka Kredileri	38

TABLULAR

Tablo 2.1	Ana Sektörler Temel Göstergeler (2012)	5
Tablo 2.2.	İmalat Sanayi Alt Sektörleri Temel Göstergeler (2012)	7
Tablo 3.1.1.	Kullanılan TL-YP Nakdi Krediler (2010-2012)	11
Tablo 3.1.2.	Kullanılan Nakdi Kredilerin Vade Yapısı (2010-2012)	12
Tablo 3.1.3.	Ölçekler Bazında Kullanılan TL-YP Nakdi Krediler (2010-2012)	13
Tablo 3.1.4.	Ölçekler Bazında Kullanılan Nakdi Kredilerin Vade Yapısı (2010-2012)	14
Tablo 3.2.1.	İmalat Sanayinde Kullanılan TL-YP Nakdi Krediler (2010-2012)	16
Tablo 3.2.2.	İmalat Sanayinde Kullanılan Nakdi Kredilerin Vade Yapısı (2010-2012)	17
Tablo 3.2.3.	İmalat Sanayinde Ölçekler Bazında Kullanılan TL-YP Nakdi Krediler (2010-2012)	18
Tablo 3.2.4.	İmalat Sanayinde Ölçekler Bazında Kullanılan Nakdi Kredilerin Vade Yapısı (2010-2012)	20
Tablo 4.1.1.	Net Satışlar, Yurt İçi ve Yurt Dışı Satışlardaki Reel Değişimler	22
Tablo 4.1.2.	Yurt İçi ve Yurt Dışı Satış Oranları	23
Tablo 4.1.3.	Aktif Toplamının Reel Değişimleri, Dönen Varlıkların ve Stokların Aktif Toplamı İçindeki Payları	25
Tablo 4.1.4.	Finansman Kaynakları	26
Tablo 4.1.5.	Maliyet, Kârlılık ve Rantabilite Oranları	28

1. Giriş

Uygulanan makroekonomik politikalar faiz oranları, kredi, döviz kuru ya da bekleyişler kanalları ile firmaların finansman tercihleri ve yatırım kararlarında belirleyici rol oynamaktadır. Bu çerçevede, reel sektörde faaliyet gösteren firmalara ait finansal tablo bilgileri, gerek genel iktisadi eğilimlerin izlenmesinde gerekse de makroekonomik politikaların sektör üzerindeki etkilerinin tespit edilmesinde önemli veri kaynağı oluşturmaktadır. Bu bağlamda, söz konusu verileri değerlendiren ve analiz eden çalışmalar karar alıcılar ve kamuoyu tarafından da yakından takip edilmektedir.

Türkiye Cumhuriyet Merkez Bankası (TCMB), bu anlayışla, reel sektörde faaliyet gösteren firmalara ilişkin gelişmelerin izlenmesi ve bu alanda kamuoyuna kapsamlı ve düzenli bilgi sağlanması amacıyla, 1990 yılından itibaren Bilanço Merkezi çalışmalarını yürütmektedir. Bu kapsamda, 9.448'i özel firma ve 20'si kamu kuruluşu olmak üzere toplam 9.468 firmanın verilerinden yararlanılarak hazırlanan 23. Sektör Bilançoları çalışması 15 Kasım 2013 tarihinde yayımlanmıştır. Çalışmada, üç yıllık sürekliliği olan finansal tabloların imalat ve imalat dışında faaliyet gösteren sektörler ve ölçekler itibarıyla toplulaştırılmış sonuçları ile firma sayısının yeterli olduğu sektörler için hesaplanan oran ve kartiller yer almaktadır. Çalışma, Bankamız İnternet sayfası Veriler / Dönemsel Veriler başlıkları altında yayımlanmış, ayrıca kitap ve CD olarak da araştırmacıların kullanımına sunulmuştur.

Bu raporda, Sektör Bilançoları (2010-2012) veri seti kapsam olarak tanıtılmakta ve çalışmada kapsanan firmalar bağlamında sektörel değerlendirmelere yer verilmektedir. Rapor'un ikinci bölümünde, firmaların sektörler itibarıyla dağılımı, çalışan sayıları, aktif, öz kaynak, net satış büyüklükleri ve kârlılık bilgileri yer almaktadır.¹ Üçüncü bölüm, ana sektörler ve imalat sanayi alt sektörleri itibarıyla kullanılan banka kredilerine yönelik analizleri içermektedir. Dördüncü bölümde tüm firmalar ve tüm firmalar içinde firma sayısı, aktif ve net satış büyüklükleri itibarıyla ağırlıklı paya sahip ana ve alt sektörlerdeki temel gelişmeler incelenmektedir. Beşinci bölüm sonuç bölümüdür.

¹ Firmaların faaliyet gösterdikleri sektörlerin belirlenmesinde NACE Rev.2 sınıflandırması (Ek 1) kullanılmış ve Rapor'da sektör isimleri kısaltılarak verilmiştir.

2. Veri Kapsamı

2010-2012 dönemini kapsayan Sektör Bilançoları çalışmasında, üç yıllık sürekli bilanço ve gelir tablosu bilgileri bulunan 9.468 firmanın verileri derlenmiştir. Veri setinde yer alan firmalar içinde Borsa İstanbul'da işlem gören 195 firma ile İstanbul Sanayi Odası'nın Türkiye'nin Birinci ve İkinci 500 Büyük Sanayi Kuruluşu çalışmasında yer alan ilk ve ikinci 500 firma arasında isimleri açıklanan 952 firmadan 767 firmaya ait bilgiler de bulunmaktadır.

Toplam firmaların 5.171'i anonim şirket, 4.152'si limited şirket, 73'ü holding, 12'si kolektif şirket, 16'sı şahıs firması, 3'ü adi komandit şirket, 11'i kooperatif, 10'u vakıf ve 20'si kamu işletmesidir.

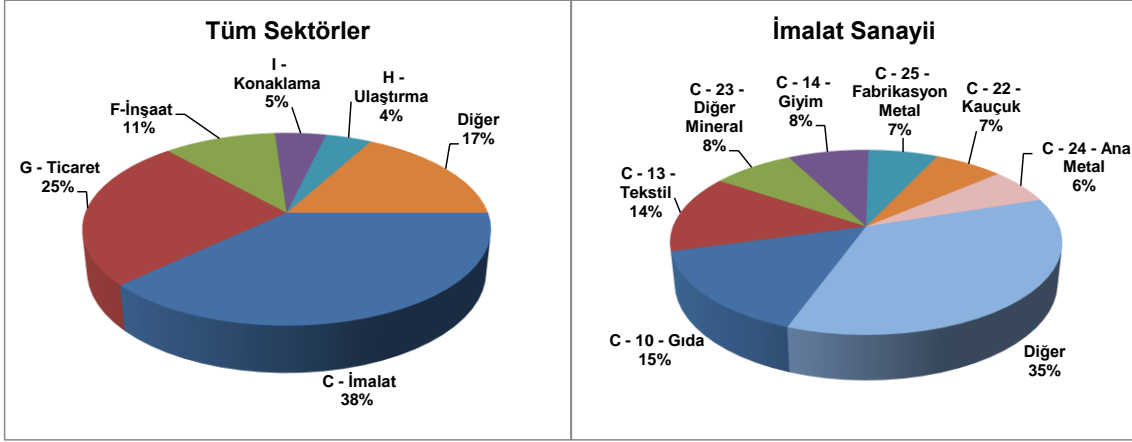
Tablo 2.1 Ana Sektörler Temel Göstergeler (2012)

Sektörler	Sektör Payları (%)					Kâr / Zarar Durumu		
	Firma Sayısı %	Ortalama Çalışan Sayısı %	Net Satışlar	Aktif Toplamı	Öz Kaynaklar	Kârlı Olan	Zarar Eden	Kâr/Zarar Oluşmamış
A-Tarım ve Balıkçılık	2,4	0,5	0,3	0,4	0,3	106	117	1
B-Madencilik	1,7	3,1	1,6	2,8	4,5	127	38	0
C-İmalat	38,0	50,3	45,7	38,9	37,9	2.962	636	0
D-Enerji	2,7	2,2	7,2	10,1	10,9	131	129	0
E-Su Temini	0,4	0,6	0,2	0,3	0,4	33	7	0
F-İnşaat	10,5	5,5	3,0	9,5	5,1	685	309	0
G-Ticaret	25,4	10,8	27,2	13,4	11,0	2.001	404	0
H-Ulaştırma	4,3	6,8	8,5	8,9	8,3	272	131	3
I-Konaklama	4,8	5,3	1,1	2,4	2,0	317	136	0
J-Bilgi ve İletişim	1,1	1,8	3,0	4,9	8,2	66	40	0
K-Holdingler	0,8	0,3	0,3	5,0	7,8	59	14	0
L-Gayrimenkul Faal.	0,9	0,1	0,1	1,1	1,4	55	27	0
M-Mesleki, Bil. ve Teknik	1,0	0,4	0,4	0,4	0,2	71	22	0
N-İdari ve Dest. Hizmetleri	2,7	8,3	0,8	0,6	0,5	196	58	0
P-Eğitim	0,9	1,5	0,2	0,5	0,8	59	24	0
Q-Sağlık	1,8	2,1	0,4	0,5	0,4	118	57	0
R-Kültür, Sanat vd.	0,2	0,1	0,1	0,1	0,1	11	12	0
S-Diğer	0,4	0,3	0,1	0,1	0,2	24	9	1
TOPLAM Sayı/ Tutar⁽¹⁾	9.468	1.978.442	1.005.574	1.012.913	443.391	7.293	2.170	5

(1) Tutarlar Milyon TL'dir.

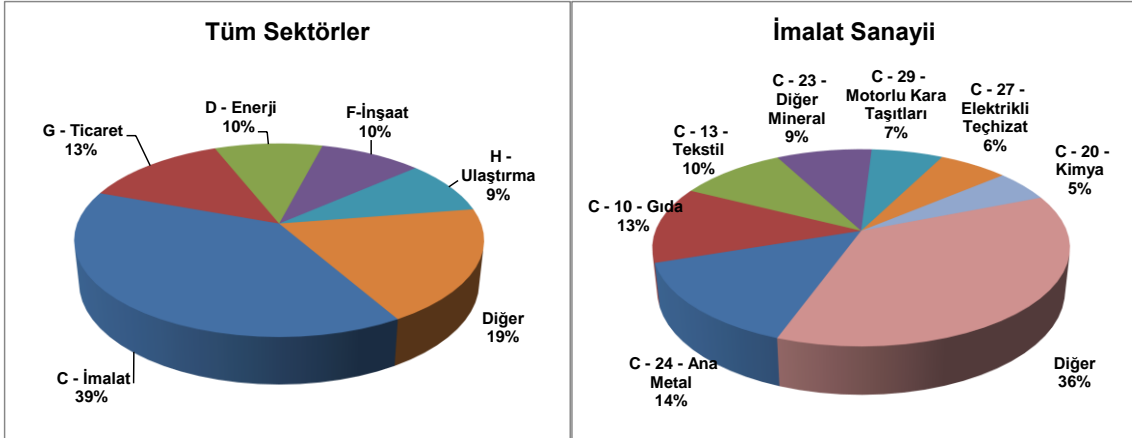
İncelenen tüm firmaların 2012 yılı itibarıyla toplam istihdamı 1.978.442 kişi, net satışları 1.005.573,8 milyon Türk lirası, aktif toplamı 1.012.912,7 milyon Türk lirası, öz kaynakları ise 443.391,0 milyon Türk lirasıdır. 2012 yılında firmaların 7.293'ü kâr, 2.170'i zarar ederken, 5'inde kâr ya da zarar oluşmamıştır (Tablo 2.1).

Grafik 2.1. Firmaların Tüm Sektörler ve İmalat Sanayi Alt Sektörleri İtibarıyla Dağılımı (2012)



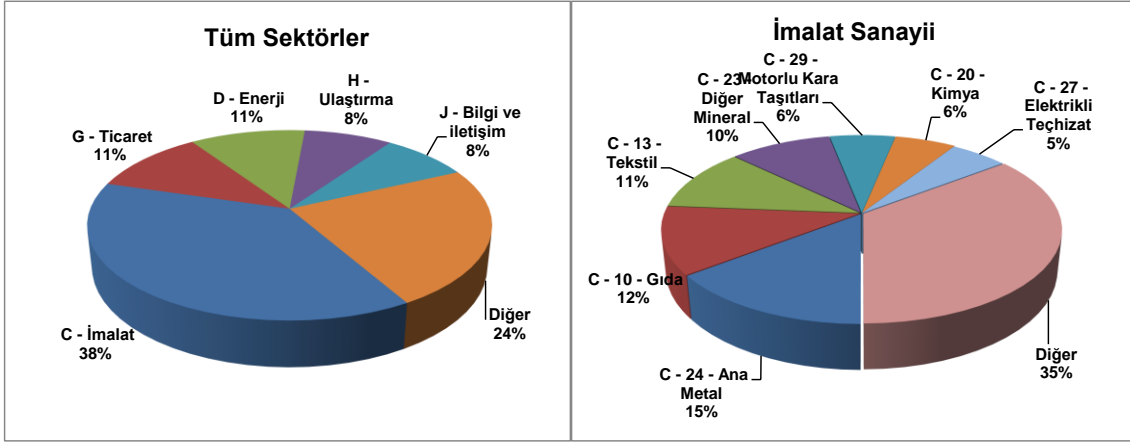
Firmaların sektörler itibarıyla dağılımına bakıldığında, yüzde 38,0'inin imalat sanayi, yüzde 25,4'ünün ticaret ve yüzde 10,5'inin ise inşaat sektörlerinde bulunduğu görülmektedir. İmalat sanayi alt sektörlerinde firmaların en yüksek oranlarda yer aldıkları sektörler; yüzde 15,2 ile gıda, yüzde 13,7 ile tekstil, yüzde 8,0 ile diğer mineraller ve yüzde 7,9 ile giyim eşyaları sektörleri şeklinde sıralanmaktadır (Grafik 2.1).

Grafik 2.2. Aktiflerin Tüm Sektörler ve İmalat Sanayi Alt Sektörleri İtibarıyla Dağılımı (2012)



Aktif toplamı içinde imalat sanayi yüzde 38,9, ticaret yüzde 13,4, enerji yüzde 10,0, inşaat sektörü yüzde 9,5 oranlarında pay almıştır. Yüzde 14,3 ve yüzde 12,6 payla ana metal ve gıda sektörleri imalat sanayinin aktif toplamında en büyük paylara sahip iki alt sektördür. Bu iki sektörü yüzde 9,8 ile tekstil ve yüzde 8,7 ile diğer mineraller sektörleri izlemektedir (Grafik 2.2).

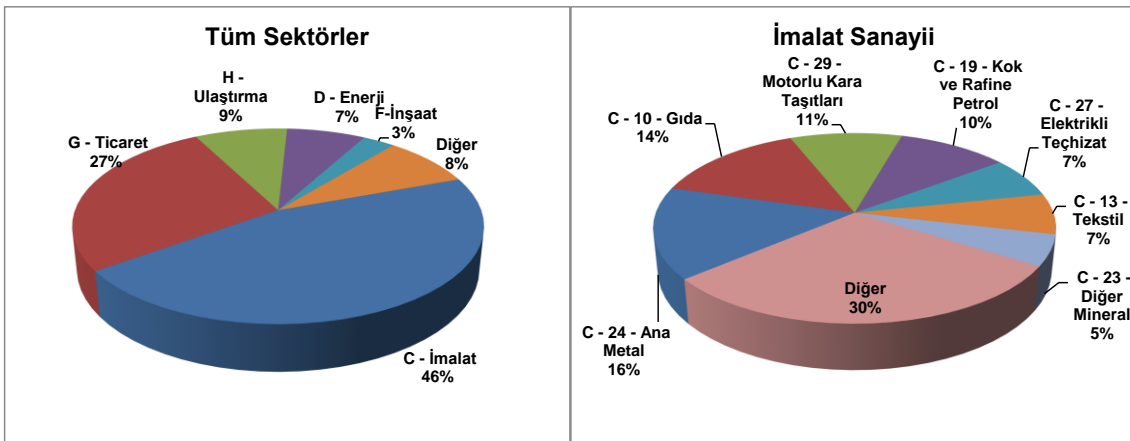
Grafik 2.3. Özkaynakların Tüm Sektörler ve İmalat Sanayi Alt Sektörleri İtibarıyla Dağılımı (2012)



Öz kaynakların sektörler arasındaki dağılımı incelendiğinde, imalat sanayinin yüzde 37,9, ticaretin yüzde 11,0 enerji firmalarının ise yüzde 10,9 paya sahip oldukları görülmektedir. Ana metal sanayi ve gıda sektörleri sırasıyla yüzde 14,6 ve 11,7 oranları ile imalat sanayinde toplam öz kaynaklar içinde en yüksek paya sahip olan alt sektörler olmuştur (Grafik 2.3).

Tüm firmaların toplam net satışları içinde yüzde 45,7 paya sahip olan imalat sanayinde toplam net satışların yüzde 15,6'sı ana metal, yüzde 14,5'i gıda ve yüzde 10,5'i motorlu kara taşıtları sektörleri tarafından gerçekleştirilmiştir (Grafik 2.4).

Grafik 2.4. Net Satışların Tüm Sektörler ve İmalat Sanayi Alt Sektörleri İtibarıyla Dağılımı (2012)



Tablo 2.2. İmalat Sanayi Alt Sektörleri Temel Göstergeler (2012)

Sektörler	Sektör Payları (%)					Kâr / Zarar Durumu		
	Ortalama		Net Satışlar	Aktif Toplamı	Öz Kaynaklar	Kârlı Olan	Zarar Eden	Kâr/Zarar Oluşmamış
	Firma Sayısı %	Çalışan Sayısı %						
C10-Gıda	15,2	15,3	14,5	12,6	11,7	442	104	0
C11-İçecek	1,1	0,7	1,1	3,3	4,8	23	17	0
C12-Tütün	0,3	0,3	0,9	1,7	1,5	10	1	0
C13-Tekstil	13,6	15,6	6,9	9,8	10,9	414	77	0
C14-Giyim Eşyaları	7,9	8,3	3,1	2,8	2,3	233	50	0
C15-Deri	1,4	1,0	0,4	0,4	0,5	44	5	0
C16-Ağaç	1,6	1,2	1,3	2,1	1,7	49	8	0
C17-Kağıt	2,8	1,7	1,8	1,9	2,2	82	20	0
C18-Basım	1,1	0,3	0,2	0,2	0,2	32	6	0
C19-Kok ve Rafine Petrol	0,5	0,7	10,4	4,4	2,7	12	5	0
C20-Kimya	4,4	2,9	4,8	5,1	5,9	133	25	0
C21-Eczacılık	1,1	1,8	1,5	1,7	2,2	28	12	0
C22-Kauçuk ve Plastik	6,7	4,5	4,3	4,5	4,3	212	29	0
C23-Diğer Mineraller	8,0	7,8	5,3	8,7	9,7	223	64	0
C24-Ana Metal	6,2	7,0	15,6	14,3	14,6	180	43	0
C25-Fabrikasyon Metal	6,8	4,7	3,2	3,4	3,1	215	30	0
C26-Bilgisayar ve Elektronik	0,8	1,5	1,4	2,3	2,0	19	9	0
C27-Elektrikli Teçhizat	3,6	6,2	6,9	6,3	5,5	111	18	0
C28-Diğer Makine	5,6	4,2	2,8	3,3	3,4	174	27	0
C29-Motorlu Kara Taşıtları	4,2	8,9	10,5	6,6	6,3	122	30	0
C30-Diğer Ulaşım Arç.	1,3	1,2	0,8	1,8	1,4	27	19	0
C31-Mobilya İmalatı	2,7	2,9	1,1	1,2	1,4	89	8	0
C32-Diğer İmalatlar	2,5	0,9	1,0	1,0	0,9	71	19	0
C33-Makine Kurulumu	0,8	0,4	0,3	0,6	0,8	17	10	0
	100,0	100,0	100,0	100,0	100,0			
TOPLAM Sayı/ Tutar ⁽¹⁾	3.598	995.796	459.446	393.918	168.072	2.962	636	0

(1) Tutarlar Milyon TL'dir.

Çalışanların yüzde 50,3'ü imalat sanayinde, yüzde 10,8'i ticaret sektöründe istihdam edilmiştir. Yüzde 8,3 oranında istihdam payı ile idari ve destek hizmetleri sektörü üçüncü sırada yer almıştır.

Tekstil sektörü yüzde 15,6 ile imalat sanayi toplam istihdamından en yüksek payı alırken, gıda sektörü yüzde 15,3 ile ikinci sırada yer almaktadır. Motorlu kara taşıtları yüzde 8,9, giyim eşyaları yüzde 8,3 ve diğer mineraller yüzde 7,8 ile imalat sanayi istihdamında yüksek ağırlığa sahip olan diğer imalat alt sektörleri olmuştur (Tablo 2.2).

3. Sektör Riski

Bir ülkenin ekonomisindeki gelir döngüsü; reel sektör, hanehalkları, finansal sektör, kamu kesimi ve dış alem olarak sınıflandırabileceğimiz alt sektörlerin birbirleriyle olan ilişkileriyle tanımlanabilir. Bunlardan reel sektör ve finansal sektör arasındaki ilişki finansal sektörün reel sektörün faaliyetlerine finansman sağlaması olarak özetlenebilir.² Ülkemizde reel sektör firmalarının halka açıklık oranlarındaki düşüklük, reel sektörün finansman süreçlerinin ağırlıklı olarak bankacılık sektöründe yoğunlaştığını göstermektedir. Reel sektörün faaliyetlerinin temel olarak finans sektörü tarafından finanse edilmesi, reel sektörün finansman yapısındaki gelişmeleri her iki sektör açısından da önemli kılmaktadır. Bu bağlamda, reel sektör firmalarının borç ödeme gücüne işaret eden göstergeler ile bireysel, sektör ve ölçek bazında olmak üzere firmaların yurt dışı ve yurt içi bankalardan Türk lirası (TL) ve yabancı para (YP) borçlanmalarına ilişkin verileri, firmaların taşıdıkları kredi ve kur riskine ayrıca finans sistemi ve ekonominin toplamı üzerindeki sistemik risk yüküne ilişkin önemli bir gösterge niteliğinde olup finansal istikrarın takibi açısından büyük önem taşımaktadır.³ Bu bölümde, Türkiye Bankalar Birliği Risk Merkezi'nin ilgili verilerine dayanarak, çalışmada kapsanan firmaların kredi kullanımlarına ilişkin değerlendirmeler yer almaktadır.

3.1. Firmalar Tarafından Kullanılan Banka Kredileri

İnceleme döneminde, kapsanan firmaların kaynak ihtiyaçlarını karşılamakta öz kaynaklardan daha fazla yabancı kaynak kullandığı ve kullanılan yabancı kaynaklar içinde de banka kredilerinin payının arttığı görülmektedir. Ayrıca, toplam banka kredileri⁴ içindeki payı 2010 yılında yüzde 63,7 civarında olan YP kredilerinin payının 2011 yılında yüzde 67,2'ye yükseldiği, son yılda ise tekrar yüzde 64,6 düzeyine gerilediği gözlenmektedir.

² Finansal sektörün sunduğu ticari hizmetler, ticari ve yatırım hesapları, fon transferleri, çek ve senet hizmetleri ile tahsilat, danışmanlık hizmetleri, ticari krediler, ticari kartlar, internet bankacılığı, kredi mektupları, yatırım hizmetleri, sermaye ihracı ve aracılık hizmetleri, varlık yönetimi, sigorta aracılığı gibi geniş bir yelpazede yer alan birçok hizmeti bünyesinde barındırmaktadır.

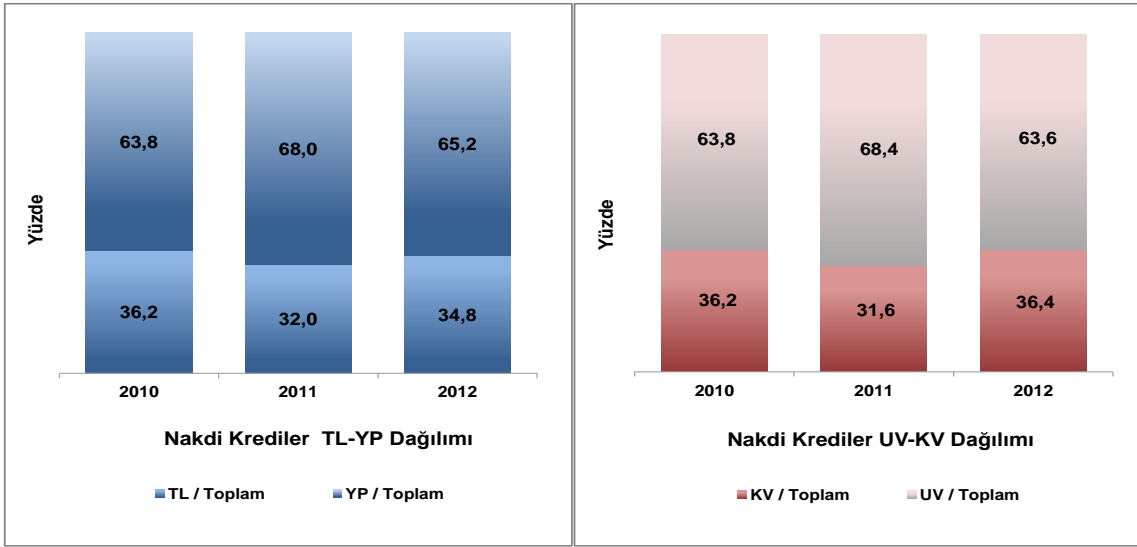
³ Firmaların kullandıkları YP kredilerdeki gelişmelerin, özelinde firmaların, finansal kuruluşların ve ekonominin genelinde taşıdığı kur riski seviyesine yansımada YP varlıklarının durumu ve döviz geliri olup olmadığı belirleyici öneme sahiptir. Ayrıca, firmaların banka dışı kesimden YP borçlanmaları ve döviz cinsi giderleri de risk unsuru olarak kur riski değerlendirmelerinde dikkate alınmalıdır. Dolayısıyla, bu bölümdeki kredi kullanımlarına dair değerlendirmeler, sektör riskliliği açısından ele alınırken sözü edilen diğer unsurlar da göz önünde bulundurulmalıdır. Söz konusu veriler bu çalışmada ele alınmamaktadır.

⁴ Toplam banka kredileri, nakdi ve gayri nakdi banka kredilerinin toplamından oluşmaktadır.

Çalışma kapsamında verileri raporlanan 9.468 firmanın, bankacılık sektörü tarafından kullanılan TL ve YP nakdi kredileri incelendiğinde:

- Nakdi kredilerin 2010 yılında 127.960,6 milyon TL, 2011 yılında 184.332,2 milyon TL ve 2012 yılında 201.030,7 milyon TL olarak gerçekleştiği görülmektedir. Çalışmaya katılan firmaların 2012 yılında kullandıkları nakdi kredilerin Türkiye genelinde kullanılan nakdi krediler içindeki payı ise yüzde 34,9 olmuştur.⁵

Grafik 3.1.1. Nakdi Kredilerin Gelişimi (Tüm Sektörler, 2010 – 2012)



- 2010 yılında, nakdi kredilerin yaklaşık yüzde 63,8'ini YP nakdi krediler oluşturmuştur. 2011 yılında, reel kurlar değer kaybederken, YP nakdi kredilerin payı artmış, son yılda ise TL sınırlı olarak değer kazanırken bu pay azalarak yüzde 65,2'ye düşmüştür.⁶
- 2010 yılında kullanılan nakdi kredilerin yüzde 36,2'si kısa vadeli iken, bu oranın 2011 yılında azalarak yüzde 31,6'ya gerilediği, son yılda ise kullanılan kredilerin vadelerinin önceki döneme göre tekrar kısaldığı gözlenmektedir (Grafik 3.1.1).

⁵ Oran, çalışmaya katılan firmaların 2012 yılında kullandıkları nakdi krediler toplamının Türkiye Cumhuriyet Merkez Bankası genel ağ sayfasında Bankacılık verileri altında yayımlanan "Bankalarca Kullanılan Kredilerin Sektörel Dağılımı (Aralık 2012)" tablosundaki "Nakit Krediler" toplamından "Bireysel Krediler ve Kredi Kartları", "Finansal Aracılık" ve "Savunma ve Kamu Yönetimi, Zorunlu Sosyal Güvenlik Kurumları" alt kalemleri çıkarıldıktan sonra kalan miktara bölünmesiyle elde edilmiştir.

⁶ 2010-2012 döneminde ÜFE Bazlı (2003=100) Reel Efektif Döviz Kuru'ndaki yıllık değişim sırasıyla yüzde 9,85, -9,95 ve 2,65 olarak gerçekleşmiştir. Değişimdeki pozitif işaret değer artışını ifade etmektedir.

2010-2012 döneminde bankacılık sektörü tarafından kullanılan toplam nakdi kredilerin ortalama yüzde 47,7'si imalat, yüzde 14,9'u ticaret, yüzde 9,8'i inşaat, yüzde 8,2'si enerji ve yüzde 4,3'ü holdingler sektöründe faaliyet gösteren firmalar tarafından kullanılmıştır.

2012 yılında, imalat, ticaret, inşaat ve enerji sektörleri tüm firmalar genelinde kullanılan TL nakdi kredilerin yüzde 88,3'ünü kullanmıştır. İnceleme döneminde tüm firmaların TL nakdi kredi kullanımlarının özellikle imalat, inşaat ve ticaret sektörlerindeki TL kredi kullanımındaki artışa bağlı olarak 2011 ve 2012 yıllarında yüzde 27,3 ve yüzde 18,8 oranlarında arttığı görülmektedir (Tablo 3.1.1 ve Ek 2).

Tablo 3.1.1. Kullanılan TL-YP Nakdi Krediler (2010-2012)

Sektör Payları ⁽¹⁾	TL -YP Kredi Payları						Yüzde Artış				
	2010		2011		2012		2011	2012	2011	2012	
	TL%	YP%	TL%	YP%	TL%	YP%	TL % artış	YP % artış			
A-Tarım ve Balıkçılık	0,5	75,5	24,5	77,3	22,7	79,2	20,8	120,3	18,4	100,3	5,8
B-Madencilik	1,0	27,5	72,5	28,3	71,7	27,2	72,8	45,0	-5,3	39,8	0,1
C-İmalat	47,7	36,7	63,3	31,4	68,6	33,9	66,1	16,6	18,6	48,2	5,7
D-Enerji	8,2	11,3	88,7	10,4	89,6	12,6	87,4	84,9	40,7	104,1	12,9
E-Su Temini	0,1	100,0	0,0	71,2	28,8	62,0	38,0	-12,1	2,7	-	55,5
F-İnşaat	9,8	36,0	64,0	35,9	64,1	37,9	62,1	42,8	17,3	43,5	7,7
G-Ticaret	14,9	63,0	37,0	60,2	39,8	66,8	33,2	29,3	23,1	45,4	-7,1
H-Ulaştırma	4,0	16,9	83,1	21,0	79,0	22,1	77,9	68,5	9,0	29,1	1,8
I-Konaklama	4,0	26,5	73,5	19,4	80,6	17,6	82,4	27,7	-14,4	91,8	-3,8
J-Bilgi ve İletişim	1,0	37,5	62,5	13,9	86,1	33,9	66,1	25,4	58,4	368,1	-50,3
K-Holdingler	4,3	6,5	93,5	5,9	94,1	4,7	95,3	19,0	8,4	32,0	40,0
L-Gayrimenkul Faal.	1,8	1,8	98,2	4,8	95,2	9,2	90,8	267,3	42,4	33,6	-28,3
M-Mesleki, Bil. ve Teknik	0,2	34,8	65,2	39,6	60,4	45,4	54,6	64,5	13,1	33,7	-10,9
N-İdari ve Dest. Hizm.	1,2	29,8	70,2	32,4	67,6	36,1	63,9	45,9	10,5	28,9	-6,0
P-Eğitim	0,3	71,8	28,2	64,7	35,3	66,2	33,8	28,7	11,6	79,1	4,2
Q-Sağlık	0,7	50,0	50,0	43,5	56,5	47,2	52,8	26,9	8,0	64,7	-7,0
R-Kültür, Sanat vd.	0,2	59,3	40,7	57,1	42,9	63,7	36,3	14,8	-12,0	26,0	-33,3
S-Diğer	0,0	63,1	36,9	69,8	30,2	69,4	30,6	687,1	6,8	482,1	8,7
Toplam	100	36,2	63,8	32,0	68,0	34,8	65,2	27,3	18,8	53,6	4,5

(1) 2010-2012 yılları tüm firmaların kullandığı toplam nakdi kredilerin sektör paylarının ortalaması

İnceleme döneminde, YP nakdi kredilerin 2011 yılında yüzde 53,6 oranında artış göstermesinde imalat, ticaret, inşaat, enerji ve konaklama sektörlerinin kullanımı belirleyici olurken, 2012 yılında imalat, enerji, holdingler ve inşaat sektörleri dışında tüm sektörler genelinde YP nakdi kredi kullanımında görece bir büyüme gerçekleşmemiştir. 2012 yılında kullanılan YP nakdi kredilerin yüzde 77,3'ü imalat, enerji, inşaat ve ticaret sektörleri tarafından kullanılmıştır (Ek 2).

TL nakdi kredi kullanımının genelde kısa vadede yoğunlaştığı, 2011 yılında uzun vadeli TL nakdi kredi kullanımının arttığı, son yılda ise madencilik, imalat, su temini, inşaat, ticaret, holdingler, gayrimenkul faaliyetleri ve mesleki hizmetler sektörlerinde görece olarak daha kısa vadeli TL kredi kullandığı görülmektedir. İmalat ve ticaret sektörlerinde faaliyet gösteren firmaların uzun vadeli TL nakdi kredilerinin payları

dönem boyunca tüm sektörlerin ortalaması altında seyrederken bu sektörlerde dönem boyunca genel eğilime koşut bir vade dağılımı gözlenmiştir (Tablo 3.1.2).

Tablo 3.1.2. Kullanılan Nakdi Kredilerin Vade Yapısı (2010-2012)

Sektörler	Firma Sayısı	2010				2011				2012			
		TL (%)		YP (%)		TL (%)		YP (%)		TL (%)		YP (%)	
		Kısa Vadeli	Uzun Vadeli	Kısa Vadeli	Uzun Vadeli	Kısa Vadeli	Uzun Vadeli	Kısa Vadeli	Uzun Vadeli	Kısa Vadeli	Uzun Vadeli	Kısa Vadeli	Uzun Vadeli
A-Tarım ve Balıkçılık	224	20,6	79,4	27,2	72,8	26,6	73,4	23,9	76,1	34,4	65,6	36,6	63,4
B-Madencilik	165	50,7	49,3	37,7	62,3	56,9	43,1	43,4	56,6	54,1	45,9	39,6	60,4
C-İmalat	3.598	64,8	35,2	32,5	67,5	59,5	40,5	30,5	69,5	64,0	36,0	34,7	65,3
D-Enerji	260	61,8	38,2	5,2	94,8	52,8	47,2	5,3	94,7	50,1	49,9	8,5	91,5
E-Su Temini	40	58,3	41,7	-	-	53,9	46,1	0,6	99,4	65,0	35,0	1,3	98,7
F-İnşaat	994	53,2	46,8	11,0	89,0	48,0	52,0	7,5	92,5	53,9	46,1	8,8	91,2
G-Ticaret	2.405	63,2	36,8	23,5	76,5	58,7	41,3	21,7	78,3	68,2	31,8	27,0	73,0
H-Ulaştırma	406	35,4	64,6	7,1	92,9	35,0	65,0	6,3	93,7	42,5	57,5	6,2	93,8
I-Konaklama	453	66,1	33,9	9,6	90,4	56,2	43,8	9,8	90,2	45,1	54,9	11,2	88,8
J-Bilgi ve İletişim	106	67,3	32,7	11,7	88,3	44,9	55,1	3,9	96,1	46,5	53,5	8,9	91,1
K-Holdingler	73	78,4	21,6	5,0	95,0	83,0	17,0	4,6	95,4	86,7	13,3	11,6	88,4
L-Gayrimenkul Faal.	82	45,8	54,2	14,7	85,3	36,4	63,6	26,5	73,5	54,1	45,9	5,0	95,0
M-Mesleki, Bil. ve Teknik	93	58,4	41,6	4,2	95,8	56,7	43,3	5,4	94,6	52,2	47,8	3,8	96,2
N-İdari ve Dest. Hizm.	254	42,9	57,1	11,6	88,4	42,7	57,3	14,4	85,6	45,0	55,0	13,1	86,9
P-Eğitim	83	38,8	61,2	1,5	98,5	41,1	58,9	0,9	99,1	32,4	67,6	14,4	85,6
Q-Sağlık	175	38,1	61,9	7,4	92,6	33,9	66,1	4,5	95,5	40,1	59,9	0,9	99,1
R-Kültür, Sanat vd.	23	41,5	58,5	1,0	99,0	12,2	87,8	1,0	99,0	35,7	64,3	0,6	99,4
S-Diğer	34	31,4	68,6	0,0	100,0	17,0	83,0	0,3	99,7	16,1	83,9	0,1	99,9
Toplam	9.468	61,5	38,5	21,9	78,1	55,9	44,1	20,2	79,8	61,5	38,5	23,0	77,0

YP nakdi kredilerin vade yapısı incelendiğinde, inceleme dönemi boyunca genel olarak daha yüksek oranda uzun vadeli kredi kullanıldığı görülmektedir. Tüm sektörlerin YP borçlanma vadeleri son yılda kısaldıkça tarım, madencilik, imalat ve ticaret dışında kalan tüm sektörlerde uzun vadeli YP kredilerin payı yüzde 80'lerin üzerinde gerçekleşmiştir.

Tüm firmaların kullandığı nakdi banka kredileri ölçekler bazında incelendiğinde; ortalama toplam nakdi kredilerin yüzde 68,9'unun büyük ölçekli firmalarca kullanıldığı ve bu firmaların diğer ölçeklerdeki firmalara göre ağırlıklı olarak YP nakdi kredi kullandıkları görülmektedir. Toplam nakdi krediler içindeki ortalama payları toplamı yüzde 80,7 olan imalat, inşaat, ticaret, ulaştırma ve holdingler sektörlerinde faaliyet gösteren büyük ölçekli firmalar, bu sektörlerde kullanılan nakdi kredilerden ortalama olarak en büyük payı alırken, aynı zamanda dönem boyunca ağırlıklı olarak YP nakdi kredi kullanımları sektör ortalamalarının üzerinde gerçekleşmiştir.

2011 yılında, tüm firmalar genelinde TL nakdi kredilerdeki yüzde 27,3 artış orta ölçekli firmaların, YP nakdi kredilerdeki yüzde 53,6 artış ise büyük ölçekli firmaların kullanımlarındaki artıştan kaynaklanmaktadır. Bu yılda TL nakdi kredilerdeki artışta özellikle orta ölçekli imalat sanayi ve ticaret firmalarının, YP nakdi kredilerdeki artışta ise özellikle büyük ölçekli imalat ve inşaat firmalarının yanısıra, küçük ve büyük ölçekli enerji firmaları ile ticaret ve konaklama sektörlerinin genelini etkileri öne çıkmaktadır.

Son yılda, TL nakdi kredilerdeki yüzde 18,8 ve YP nakdi kredilerdeki yüzde 4,5 artış oranlarında ise büyük ölçekli firmaların TL ve YP nakdi kredi kullanımlarındaki artışın etkisi gözlenmektedir. 2012 yılında TL nakdi kredilerdeki artışta özellikle büyük ölçekli imalat sanayi ve ticaret firmalarının etkisi önemli olmuştur (Tablo 3.1.3).

Tablo 3.1.3. Ölçekler Bazında Kullanılan TL-YP Nakdi Krediler (2010-2012)⁷

Sektör Payları ⁽¹⁾	TL -YP Kredi Payları						Yüzde Artış				
	2010		2011		2012		2011	2012	2011	2012	
	TL%	YP%	TL%	YP%	TL%	YP%	TL % artış		YP % artış		
C-İmalat	47,7	36,7	63,3	31,4	68,6	33,9	66,1	16,6	18,6	48,2	5,7
Küçük	2,8	61,8	38,2	63,2	36,8	66,9	33,1	55,3	11,9	46,6	-4,9
Orta	7,6	50,7	49,3	48,4	51,6	51,2	48,8	42,6	17,8	56,6	5,3
Büyük	37,3	32,4	67,6	25,3	74,7	27,7	72,3	3,9	20,2	47,2	6,2
D-Enerji	8,2	11,3	88,7	10,4	89,6	12,6	87,4	84,9	40,7	104,1	12,9
Küçük	2,6	8,9	91,1	13,3	86,7	9,8	90,2	423,8	-7,5	233,9	29,8
Orta	1,3	11,6	88,4	10,4	89,6	15,4	84,6	73,4	58,5	97,6	0,5
Büyük	4,3	12,0	88,0	8,3	91,7	13,8	86,2	9,0	87,2	63,7	5,8
F-İnşaat	9,8	36,0	64,0	35,9	64,1	37,9	62,1	42,8	17,3	43,5	7,7
Küçük	0,5	73,8	26,2	78,5	21,5	81,6	18,4	76,4	4,6	35,7	-13,7
Orta	1,4	64,3	35,7	59,3	40,7	64,0	36,0	62,0	24,5	99,9	1,8
Büyük	7,9	29,6	70,4	28,5	71,5	29,9	70,1	31,9	16,6	39,2	8,8
G-Ticaret	14,9	63,0	37,0	60,2	39,8	66,8	33,2	29,3	23,1	45,4	-7,1
Küçük	1,6	78,9	21,1	67,6	32,4	81,1	18,9	82,4	3,9	226,8	-49,3
Orta	4,0	79,6	20,4	79,5	20,5	82,2	17,8	64,2	19,4	65,0	0,3
Büyük	9,3	55,4	44,6	49,3	50,7	56,8	43,2	2,9	32,1	31,8	-2,4
H-Ulaştırma	4,0	16,9	83,1	21,0	79,0	22,1	77,9	68,5	9,0	29,1	1,8
Küçük	0,5	42,4	57,6	44,9	55,1	47,9	52,1	66,2	-2,7	49,9	-13,6
Orta	1,2	21,2	78,8	28,8	71,2	31,0	69,0	91,8	15,4	27,9	3,7
Büyük	2,3	9,2	90,8	10,3	89,7	11,1	88,9	43,8	12,7	26,8	3,5
I-Konaklama	4,0	26,5	73,5	19,4	80,6	17,6	82,4	27,7	-14,4	91,8	-3,8
Küçük	1,4	24,1	75,9	20,6	79,4	23,6	76,4	115,4	16,2	163,6	-2,7
Orta	1,6	12,8	87,2	9,8	90,2	10,7	89,3	7,8	7,6	45,4	-1,9
Büyük	1,0	50,8	49,2	31,2	68,8	18,7	81,3	-2,8	-54,0	120,8	-9,3
K-Holdingler	4,3	6,5	93,5	5,9	94,1	4,7	95,3	19,0	8,4	32,0	40,0
Küçük	0,0	100,0	0,0	100,0	0,0	100,0	0,0	-19,0	1460,7	-	-
Orta	0,1	63,1	36,9	56,1	43,9	99,0	1,0	-44,3	167,3	-25,4	-96,6
Büyük	4,3	5,5	94,5	5,5	94,5	3,7	96,3	32,8	-7,1	32,4	40,6
Toplam	100	36,2	63,8	32,0	68,0	34,8	65,2	27,3	18,8	53,6	4,5
Küçük	11,3	49,8	50,2	44,2	55,8	44,7	55,3	79,9	6,9	125,5	4,5
Orta	19,8	45,9	54,1	45,7	54,3	50,8	49,2	52,6	19,6	53,9	-2,4
Büyük	68,9	31,9	68,1	25,5	74,5	28,3	71,7	7,3	22,3	46,9	6,0

(1) 2010-2012 yılları tüm firmaların kullandığı toplam nakdi kredilerin ölçekler bazında sektör paylarının ortalaması

Tüm sektörlerdeki toplam nakdi kredilerin TL-YP ve vade bazında değişimleri incelendiğinde; 2011 yılındaki toplam nakdi kredilerdeki yüzde 44,1 artışta ağırlıklı olarak imalat, enerji, inşaat, ticaret, bilgi ve iletişim ve holdingler sektörlerinde faaliyet gösteren büyük ölçekli firmaların kullandıkları uzun vadeli YP, 2012 yılındaki toplam nakdi kredilerdeki yüzde 9,1 artışta ise ağırlıklı olarak imalat, inşaat ve ticaret sektörlerinde faaliyet gösteren büyük ölçekli firmaların kullandıkları kısa vadeli TL nakdi kredilerdeki büyümenin etkisi gözlenmektedir.

Ölçekler bazında tüm firmaların TL nakdi kredi kullanımının genelde kısa vadede yoğunlaştığı, orta ve büyük ölçekli firmaların kısa, küçük ölçekli firmaların ise

⁷ Tabloda tüm sektörler içindeki ortalama payları toplamı yüzde 92,9'u olan sektörlerin bilgilerine yer verilmiştir. Daha ayrıntılı bilgi Ek 2'de yer almaktadır.

uzun vadeli TL nakdi kredi kullandıkları görülmektedir (Tablo 3.1.4). Ölçekler genelindeki bu dağılım, inceleme dönemi boyunca imalat sektöründe de gözlemlenirken, ticaret firmalarının tüm ölçeklerinde kısa, ulaştırma firmalarının tüm ölçeklerinde ise uzun vadeli TL nakdi kredi kullanımı gerçekleşmiştir.

Tüm sektörlerde YP nakdi kredi kullanımı ağırlıklı olarak uzun vade dağılımı sergilemektedir. TL nakdi kredi kullanımında ölçekler bazında gözlenenin aksine, YP nakdi kredi kullanımında ölçekler bazında tüm firmalardakine koşut bir vade dağılımı görülmektedir. YP nakdi kredilerin tüm nakdi krediler içindeki yüksek payı düşünüldüğünde, incelenen sektörlerdeki uzun vade ağırlıklı dağılımın olumlu olduğu değerlendirilmektedir. Özellikle, ortalama nakdi kredi kullanımında en yüksek paya sahip olan büyük ölçekli firmaların, son yılda biraz kısalıyor olmasına rağmen, YP nakdi kredilerinin görece uzun vadeli olduğu ve son iki yılda YP nakdi kredi kullanımı artan küçük ölçekli firmaların bu dönemde daha uzun vadeli borçlanabildikleri gözlenmektedir (Tablo 3.1.4).

Tablo 3.1.4. Ölçekler Bazında Kullanılan Nakdi Kredilerin Vade Yapısı (2010-2012)⁷

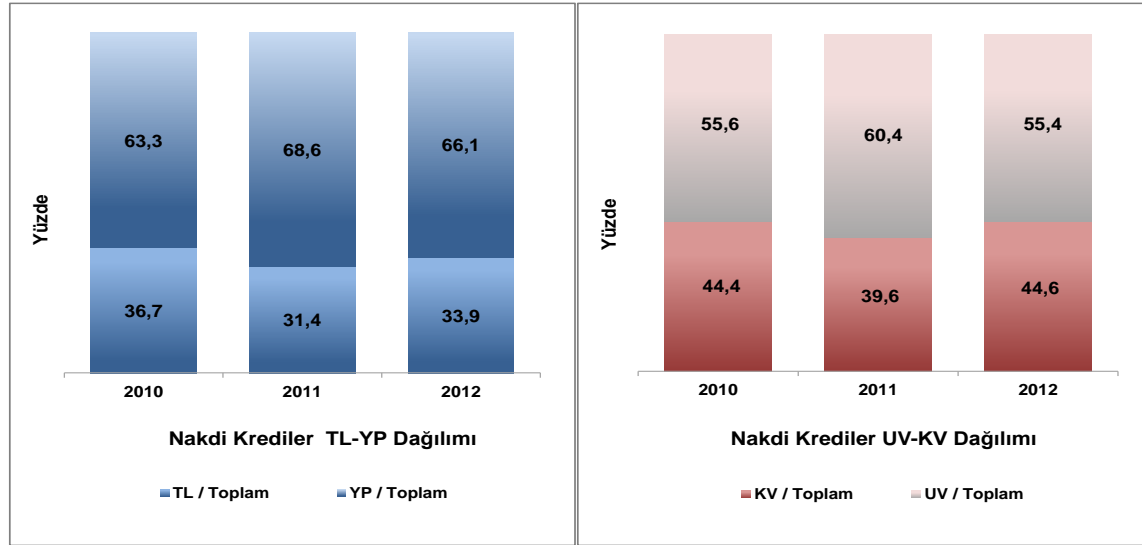
Sektörler	Firma Sayısı	2010				2011				2012			
		TL (%)		YP (%)		TL (%)		YP (%)		TL (%)		YP (%)	
		Kısa Vadeli	Uzun Vadeli	Kısa Vadeli	Uzun Vadeli	Kısa Vadeli	Uzun Vadeli	Kısa Vadeli	Uzun Vadeli	Kısa Vadeli	Uzun Vadeli	Kısa Vadeli	Uzun Vadeli
C-İmalat	3.598	64,8	35,2	32,5	67,5	59,5	40,5	30,5	69,5	64,0	36,0	34,7	65,3
Küçük	1.584	47,7	52,3	41,2	58,8	47,3	52,7	31,7	68,3	51,5	48,5	34,9	65,1
Orta	1.319	64,6	35,4	45,7	54,3	61,7	38,3	39,2	60,8	66,9	33,1	47,1	52,9
Büyük	695	67,2	32,8	30,3	69,7	61,1	38,9	29,2	70,8	65,2	34,8	32,9	67,1
D-Enerji	260	61,8	38,2	5,2	94,8	52,8	47,2	5,3	94,7	50,1	49,9	8,5	91,5
Küçük	167	24,1	75,9	5,8	94,2	42,9	57,1	5,5	94,5	30,9	69,1	4,8	95,2
Orta	44	30,1	69,9	2,8	97,2	48,9	51,1	3,2	96,8	59,0	41,0	3,9	96,1
Büyük	49	79,0	21,0	5,6	94,4	65,5	34,5	5,9	94,1	57,5	42,5	13,0	87,0
F-İnşaat	994	53,2	46,8	11,0	89,0	48,0	52,0	7,5	92,5	53,9	46,1	8,8	91,2
Küçük	449	42,7	57,3	7,8	92,2	38,0	62,0	4,0	96,0	44,4	55,6	8,0	92,0
Orta	364	46,4	53,6	10,3	89,7	49,0	51,0	8,4	91,6	52,1	47,9	7,4	92,6
Büyük	181	56,9	43,1	11,1	88,9	49,5	50,5	7,5	92,5	56,3	43,7	8,9	91,1
G-Ticaret	2.405	63,2	36,8	23,5	76,5	58,7	41,3	21,7	78,3	68,2	31,8	27,0	73,0
Küçük	1.032	59,6	40,4	28,5	71,5	52,0	48,0	16,4	83,6	54,8	45,2	34,2	65,8
Orta	1.009	64,7	35,3	37,9	62,1	61,2	38,8	29,6	70,4	67,7	32,3	38,6	61,4
Büyük	364	63,0	37,0	20,9	79,1	58,9	41,1	20,9	79,1	71,9	28,1	24,1	75,9
H-Ulaştırma	406	35,4	64,6	7,1	92,9	35,0	65,0	6,3	93,7	42,5	57,5	6,2	93,8
Küçük	227	30,3	69,7	14,2	85,8	35,9	64,1	8,7	91,3	37,7	62,3	9,4	90,6
Orta	131	42,7	57,3	4,7	95,3	43,4	56,6	3,1	96,9	47,2	52,8	7,2	92,8
Büyük	48	32,0	68,0	7,1	92,9	21,1	78,9	7,3	92,7	39,7	60,3	5,3	94,7
I-Konaklama	453	66,1	33,9	9,6	90,4	56,2	43,8	9,8	90,2	45,1	54,9	11,2	88,8
Küçük	352	34,7	65,3	5,0	95,0	30,8	69,2	10,1	89,9	32,2	67,8	10,7	89,3
Orta	81	47,6	52,4	11,0	89,0	51,3	48,7	10,2	89,8	53,2	46,8	14,6	85,4
Büyük	20	87,4	12,6	11,9	88,1	83,2	16,8	8,8	91,2	68,4	31,6	5,2	94,8
K-Holdingler	73	78,4	21,6	5,0	95,0	83,0	17,0	4,6	95,4	86,7	13,3	11,6	88,4
Küçük	5	48,9	51,1	-	-	24,1	75,9	-	-	94,9	5,1	-	-
Orta	19	53,6	46,4	5,8	94,2	36,5	63,5	0,3	99,7	82,0	18,0	0,0	100,0
Büyük	49	83,8	16,2	5,0	95,0	87,3	12,7	4,6	95,4	87,8	12,2	11,6	88,4
Toplam	9.468	61,5	38,5	21,9	78,1	55,9	44,1	20,2	79,8	61,5	38,5	23,0	77,0
Küçük	4.710	44,6	55,4	18,3	81,7	42,6	57,4	12,5	87,5	44,8	55,2	11,9	88,1
Orta	3.265	60,5	39,5	24,2	75,8	58,0	42,0	23,4	76,6	64,2	35,8	26,4	73,6
Büyük	1.493	65,2	34,8	21,7	78,3	59,1	40,9	20,5	79,5	64,9	35,1	23,8	76,2

3.2. İmalat Sanayi Firmalarının Kullandıkları Banka Kredileri

İmalat sanayinde faaliyet gösteren 3.598 firmanın kullandığı nakdi krediler incelendiğinde:

- 2010-2012 yıllarında, kullanılan nakdi krediler toplamı sırasıyla 63.110,9 milyon TL, 86.228,9 milyon TL ve 94.644,0 milyon TL olarak gerçekleşmiştir. 2012 yılında, Türkiye genelinde imalat sanayi firmalarının kullandığı nakdi krediler içinde çalışmaya katılan firmaların payı yüzde 50,0 olmuştur.⁸
- İnceleme dönemi boyunca, imalat sanayindeki firmalar tarafından kullanılan nakdi kredilerin ortalama yüzde 66,0'sını kısa ve uzun vadeli YP kredilerin oluşturduğu görülmektedir. YP nakdi kredilerin payının 2011 yılında artarken, son yılda azaldığı, toplam nakdi kredilerde vadelerin 2011 yılında uzarken son yıl dönem başındaki düzeye düştüğü gözlenmektedir (Grafik 3.2.1).

Grafik 3.2.1. Nakdi Kredilerin Gelişimi (İmalat Sanayi, 2010-2012)



İnceleme döneminde imalat sanayinde kullanılan nakdi krediler ağırlıklı olarak ana metal, gıda, tekstil, elektrikli teçhizat, diğer mineraller ve motorlu taşıtlar sektörleri tarafından kullanılmıştır. Dönem boyunca imalat sanayinde kullanılan toplam nakdi krediler içinde ortalama en yüksek paya sahip olan gıdanın ve motorlu taşıtlar sektörünün payları önemli bir değişim göstermezken, tekstil ve elektrikli teçhizat

⁸ Oran, çalışmaya katılan imalat firmalarının 2012 yılında kullandıkları nakdi krediler toplamının Türkiye Cumhuriyet Merkez Bankası genel ağ sayfasında Bankacılık verileri altında yer alan "Bankalarca Kullanılan Kredilerin Sektörel Dağılımı (Aralık 2012)" tablosundaki İmalat Sektörleri Nakit Krediler toplamına bölünmesiyle elde edilmiştir.

sektörlerinin payında artış, ana metal sektörünün payında ise azalış gözlenmiştir. 2012 yılında imalat sanayinin alt sektörlerinin kullandıkları nakdi krediler içinde YP nakdi kredilerin paylarının dönem başına göre tüm sektörler genelinin bir miktar üzerinde bir oranda arttığı görülmektedir.

Tüm firmalardaki gelişmeye koşut biçimde, inceleme döneminde imalat sanayi firmalarının kullandığı TL nakdi kredilerin paylarında 2011 yılında azalış son yılda ise artış görülmektedir. 2011 yılında görülen yüzde 16,6 oranındaki artışta özellikle imalat sanayi firmalarının kullandığı toplam nakdi krediler içindeki ortalama payları toplamı yüzde 27,3 olan gıda ve tekstil sektörlerindeki yüksek oranlı artış ve eşanlı olarak kok ve rafine petrol ile ana metal sektörlerindeki⁹ yüksek oranlı azalış etkili olmuştur. Son yıldaki yüzde 18,6'lık artış oranında ağırlıklı olarak önceki yıla göre kullandığı TL nakdi krediler daha düşük oranda artan gıda ile ana metal sanayi ve diğer ulaşım araçlarındaki küçük oranda düşüş dışında imalat sanayinin tüm diğer alt sektörlerinde gözlenen düşük oranlı artışlar etkili olmuştur (Tablo 3.2.1).

Tablo 3.2.1. İmalat Sanayinde Kullanılan TL-YP Nakdi Krediler (2010-2012)

Sektör Payları ⁽¹⁾	TL -YP Kredi Payları						Yüzde Artış				
	2010		2011		2012		2011	2012	2011	2012	
	TL%	YP%	TL%	YP%	TL%	YP%	TL % artış	YP % artış	TL % artış	YP % artış	
C10-Gıda	17,8	52,9	47,1	51,7	48,3	54,5	45,5	34,8	14,1	41,6	1,6
C11-İçecek	2,0	56,6	43,4	18,9	81,1	24,5	75,5	-54,0	25,0	157,1	-10,2
C12-Tütün	0,3	39,7	60,3	36,3	63,7	30,0	70,0	-20,6	9,7	-8,4	46,2
C13-Tekstil	9,5	29,1	70,9	27,0	73,0	27,4	72,6	46,3	14,5	62,6	12,2
C14-Giyim Eşyaları	2,6	29,4	70,6	26,9	73,1	28,2	71,8	22,2	18,2	38,1	10,6
C15-Deri	0,4	64,4	35,6	61,6	38,4	65,2	34,8	73,2	6,1	94,9	-9,1
C16-Ağaç	2,5	34,1	65,9	22,6	77,4	25,3	74,7	3,2	30,6	83,2	12,3
C17-Kağıt	1,9	38,8	61,2	34,9	65,1	46,9	53,1	77,0	20,6	109,7	-26,8
C18-Basım	0,1	69,8	30,2	79,8	20,2	71,2	28,8	113,2	21,8	24,1	94,7
C19-Kok ve Rafine Petrol	2,0	62,3	37,7	11,8	88,2	15,5	84,5	-90,1	71,2	23,3	24,2
C20-Kirmya	4,7	22,7	77,3	23,7	76,3	33,7	66,3	86,2	45,0	75,5	-11,2
C21-Eczacılık	1,7	48,5	51,5	34,2	65,8	40,7	59,3	-10,1	15,5	62,3	-12,3
C22-Kauçuk ve Plastik	4,7	38,6	61,4	32,8	67,2	37,6	62,4	48,5	29,1	91,7	4,6
C23-Diğer Mineraller	6,9	38,5	61,5	40,3	59,7	36,1	63,9	36,9	17,0	27,2	39,7
C24-Ana Metal	18,6	27,7	72,3	18,4	81,6	17,5	82,5	-22,4	-4,1	31,3	2,2
C25-Fabrikasyon Metal	2,8	33,5	66,5	36,6	63,4	42,2	57,8	69,0	20,7	47,1	-4,4
C26-Bilgisayar ve Elekt.	1,0	52,2	47,8	40,4	59,6	43,7	56,3	-0,2	107,0	60,3	81,1
C27-Elektrikli Teçhizat	7,4	42,3	57,7	37,5	62,5	41,9	58,1	29,6	28,5	58,3	7,2
C28-Diğer Makine	3,4	21,8	78,2	19,8	80,2	22,8	77,2	24,9	35,9	41,0	14,0
C29-Motorlu Kara Taşıt.	5,8	14,3	85,7	15,5	84,5	21,0	79,0	54,8	50,0	40,4	3,4
C30-Diğer Ulaşım Arç.	1,7	25,7	74,3	25,0	75,0	15,9	84,1	6,5	-42,9	10,6	0,6
C31-Mobilya İmalatı	0,9	45,6	54,4	44,1	55,9	50,4	49,6	34,3	20,4	42,6	-6,5
C32-Diğer İmalatlar	1,0	49,7	50,3	31,6	68,4	31,2	68,8	-10,1	13,4	91,8	15,7
C33-Makine Kurulumu	0,3	58,3	41,7	35,6	64,4	32,2	67,8	13,0	-2,5	185,0	13,7
Toplam	100,0	36,7	63,3	31,4	68,6	33,9	66,1	16,6	18,6	48,2	5,7

(1) 2010-2012 yılları imalatta kullanılan toplam nakdi kredilerin sektör paylarının ortalaması

⁹ Kok ve rafine petrol ile ana metal sektörlerinin imalat sanayi firmalarının kullandığı toplam nakdi krediler içindeki ortalama payları toplamı yüzde 20,6'dır.

İmalat sanayi firmaları tarafından kullanılan YP nakdi krediler 2011 yılında yüzde 48,2, 2012 yılında ise yüzde 5,7 oranında artmıştır. YP nakdi kredi kullanımında 2011 yılında gerçekleşen artışta ağırlıklı olarak ana metal, tekstil, gıda, elektrikli teçhizat, kimya, kauçuk ve plastik ve motorlu kara taşıtları sektörlerindeki artışlar etkili olmuştur (Tablo 3.2.1).

Tablo 3.2.2. İmalat Sanayinde Kullanılan Nakdi Kredilerin Vade Yapısı (2010-2012)

Sektörler	Firma Sayısı	2010				2011				2012			
		TL (%)		YP (%)		TL (%)		YP (%)		TL (%)		YP (%)	
		Kısa Vadeli	Uzun Vadeli	Kısa Vadeli	Uzun Vadeli	Kısa Vadeli	Uzun Vadeli	Kısa Vadeli	Uzun Vadeli	Kısa Vadeli	Uzun Vadeli	Kısa Vadeli	Uzun Vadeli
C10-Gıda	546	59,8	40,2	35,7	64,3	62,5	37,5	35,2	64,8	64,9	35,1	36,8	63,2
C11-İçecek	40	90,4	9,6	35,3	64,7	46,1	53,9	68,4	31,6	64,8	35,2	73,3	26,7
C12-Tütün	11	91,5	8,5	58,6	41,4	81,3	18,7	37,2	62,8	93,1	6,9	88,1	11,9
C13-Tekstil	491	72,3	27,7	38,9	61,1	69,1	30,9	34,4	65,6	69,8	30,2	36,9	63,1
C14-Giyim Eşyaları	283	66,2	33,8	70,1	29,9	55,8	44,2	59,7	40,3	63,2	36,8	68,7	31,3
C15-Deri	49	58,0	42,0	53,8	46,2	73,4	26,6	35,1	64,9	80,1	19,9	57,9	42,1
C16-Ağaç	57	48,0	52,0	6,7	93,3	60,2	39,8	8,7	91,3	62,3	37,7	26,4	73,6
C17-Kağıt	102	69,0	31,0	18,4	81,6	71,5	28,5	13,4	86,6	85,4	14,6	28,6	71,4
C18-Basım	38	57,4	42,6	22,1	77,9	53,4	46,6	42,2	57,8	52,6	47,4	43,6	56,4
C19-Kok ve Rafine Petrol	17	88,3	11,7	88,3	11,7	40,3	59,7	36,3	63,7	64,9	35,1	13,8	86,2
C20-Kimya	158	68,7	31,3	29,7	70,3	74,5	25,5	23,1	76,9	78,4	21,6	31,0	69,0
C21-Eczacılık	40	66,3	33,7	10,2	89,8	60,8	39,2	9,6	90,4	69,4	30,6	5,6	94,4
C22-Kauçuk ve Plastik	241	58,7	41,3	36,1	63,9	64,1	35,9	34,6	65,4	72,0	28,0	39,9	60,1
C23-Diğer Mineraller	287	59,1	40,9	14,8	85,2	52,3	47,7	15,3	84,7	61,7	38,3	13,5	86,5
C24-Ana Metal	223	67,9	32,1	32,3	67,7	46,9	53,1	35,0	65,0	49,3	50,7	41,6	58,4
C25-Fabrikasyon Metal	245	57,8	42,2	35,3	64,7	53,8	46,2	35,2	64,8	59,6	40,4	32,1	67,9
C26-Bilgisayar ve Elekt.	28	61,2	38,8	79,1	20,9	24,8	75,2	65,4	34,6	72,3	27,7	74,9	25,1
C27-Elektrikli Teçhizat	129	55,8	44,2	23,7	76,3	58,9	41,1	26,6	73,4	54,1	45,9	34,8	65,2
C28-Diğer Makine	201	76,8	23,2	22,2	77,8	59,9	40,1	21,6	78,4	69,7	30,3	21,6	78,4
C29-Motorlu Kara Taşıt.	152	64,0	36,0	17,8	82,2	59,0	41,0	10,0	90,0	58,0	42,0	14,6	85,4
C30-Diğer Ulaşım Arç.	46	62,4	37,6	47,4	52,6	60,6	39,4	29,0	71,0	57,5	42,5	37,2	62,8
C31-Mobilya İmalatı	97	41,8	58,2	32,1	67,9	44,1	55,9	41,8	58,2	45,3	54,7	37,2	62,8
C32-Diğer İmalatlar	90	51,5	48,5	78,3	21,7	60,7	39,3	71,4	28,6	76,1	23,9	64,8	35,2
C33-Makine Kurulumu	27	76,7	23,3	1,7	98,3	68,8	31,2	1,1	98,9	81,3	18,7	1,5	98,5
Toplam	3.598	64,8	35,2	32,5	67,5	59,5	40,5	30,5	69,5	64,0	36,0	34,7	65,3

İnceleme döneminde, imalat sanayinde TL nakdi kredi kullanımının genel olarak kısa vadede yoğunlaştığı, vadelerdeki gelişmelerin tüm sektörlerdeki koşut bir eğilim izlediği gözlenmektedir (Tablo 3.2.2).

2010-2012 yıllarında görece olarak uzun vadede yoğunlaşan YP banka kredilerinin vadelerinin 2011 yılında uzarken son yılda düştüğü ve imalat sanayinde kullanılan toplam ve YP nakdi krediler içindeki bireysel payları görece olarak düşük ortalama toplam payları ise yüzde 26,9 olan diğer mineraller, motorlu taşıtlar, kimya, diğer makine, ağaç, kağıt ve eczacılık sektörlerinin imalat sanayinin geneline göre daha uzun vadeli YP kredi kullanma olanağına sahip oldukları görülmektedir.

İmalat sanayinde kullanılan toplam ve YP nakdi krediler içinde ağırlıklı paya sahip olan gıda, tekstil ve ana metal sektörlerinden gıda sektörünün YP nakdi kredilerinin vadelerinde dönem başına göre görece çok düşük, ana metal sanayinde ise

önemli bir oranda kısalma gözlenmektedir. Tekstil sektörünün YP nakdi kredilerinin vadeleri ise dönem boyunca dalgalı bir seyir izlemiştir.

Tablo 3.2.3. İmalat Sanayinde Ölçekler Bazında Kullanılan TL-YP Nakdi Krediler (2010-2012)

Sektör Payları ⁽¹⁾	TL -YP Kredi Payları						Yüzde Artış				
	2010		2011		2012		2011	2012	2011	2012	
	TL%	YP%	TL%	YP%	TL%	YP%	TL % artış		YP % artış		
C10-Gıda	17,8	52,9	47,1	51,7	48,3	54,5	45,5	34,8	14,1	41,6	1,6
Küçük	1,2	76,0	24,0	76,4	23,6	80,8	19,2	30,0	12,1	27,0	-13,6
Orta	2,9	57,6	42,4	56,5	43,5	62,3	37,7	51,2	20,5	58,5	-5,6
Büyük	13,7	49,9	50,1	48,5	51,5	50,7	49,3	31,8	12,8	39,5	3,5
C13-Tekstil	9,5	29,1	70,9	27,0	73,0	27,4	72,6	46,3	14,5	62,6	12,2
Küçük	0,6	51,3	48,7	50,7	49,3	55,1	44,9	47,6	16,9	51,5	-2,2
Orta	2,8	36,2	63,8	36,0	64,0	38,9	61,1	57,9	22,9	59,4	8,3
Büyük	6,1	23,4	76,6	20,3	79,7	19,2	80,8	37,6	6,9	64,6	14,6
C19-Kok ve Rafine Petro	2,0	62,3	37,7	11,8	88,2	15,5	84,5	-90,1	71,2	23,3	24,2
Küçük	0,0	96,6	3,4	86,4	13,6	93,6	6,4	24,1	1,7	458,0	-55,9
Orta	0,1	75,9	24,1	70,3	29,7	68,0	32,0	48,8	-11,0	97,5	-0,7
Büyük	1,9	61,9	38,1	6,7	93,3	12,3	87,7	-94,6	143,0	22,1	24,9
C20-Kimya	4,7	22,7	77,3	23,7	76,3	33,7	66,3	86,2	45,0	75,5	-11,2
Küçük	0,3	61,3	38,7	69,0	31,0	80,0	20,0	72,2	23,7	22,9	-31,3
Orta	0,5	44,5	55,5	44,4	55,6	53,3	46,7	88,7	35,4	89,4	-5,4
Büyük	3,9	17,6	82,4	18,6	81,4	28,2	71,8	88,8	52,3	76,2	-11,2
C22-Kauçuk ve Plastik	4,7	38,6	61,4	32,8	67,2	37,6	62,4	48,5	29,1	91,7	4,6
Küçük	0,3	60,4	39,6	61,5	38,5	66,3	33,7	89,8	8,3	81,1	-11,8
Orta	1,2	47,4	52,6	51,1	48,9	52,1	47,9	61,5	7,9	39,7	3,5
Büyük	3,3	33,1	66,9	24,0	76,0	30,9	69,1	34,2	49,4	109,9	5,6
C23-Diğer Mineraller	6,9	38,5	61,5	40,3	59,7	36,1	63,9	36,9	17,0	27,2	39,7
Küçük	0,4	68,5	31,5	65,2	34,8	71,9	28,1	47,8	8,2	71,5	-20,6
Orta	1,5	53,1	46,9	54,8	45,2	59,6	40,4	47,7	21,3	37,8	-0,5
Büyük	5,0	31,7	68,3	32,7	67,3	27,1	72,9	29,4	16,3	23,3	52,2
C24-Ana Metal	18,6	27,7	72,3	18,4	81,6	17,5	82,5	-22,4	-4,1	31,3	2,2
Küçük	0,2	50,8	49,2	65,5	34,5	64,8	35,2	163,4	0,5	43,1	3,6
Orta	0,9	61,3	38,7	55,7	44,3	50,4	49,6	40,5	3,6	76,9	28,5
Büyük	17,4	26,1	73,9	15,7	84,3	14,7	85,3	-31,4	-5,9	30,3	1,4
C27-Elektrikli Teçhizat	7,4	42,3	57,7	37,5	62,5	41,9	58,1	29,6	28,5	58,3	7,2
Küçük	0,2	67,3	32,7	62,7	37,3	58,7	41,3	26,5	-1,9	54,8	15,8
Orta	0,4	57,7	42,3	53,6	46,4	56,0	44,0	59,0	15,6	88,3	4,8
Büyük	6,8	40,8	59,2	35,9	64,1	40,7	59,3	27,8	31,2	57,3	7,1
C29-Motorlu Kara Taşıtlı	5,8	14,3	85,7	15,5	84,5	21,0	79,0	54,8	50,0	40,4	3,4
Küçük	0,1	51,1	48,9	62,7	37,3	63,6	36,4	51,4	20,1	-5,9	15,6
Orta	0,5	46,1	53,9	50,8	49,2	61,7	38,3	50,4	25,7	24,7	-19,4
Büyük	5,2	9,8	90,2	10,7	89,3	16,0	84,0	57,6	66,3	42,2	4,5
C-İmalat	100	36,7	63,3	31,4	68,6	33,9	66,1	16,6	18,6	48,2	5,7
Küçük	5,9	61,8	38,2	63,2	36,8	66,9	33,1	55,3	11,9	46,6	-4,9
Orta	15,8	50,7	49,3	48,4	51,6	51,2	48,8	42,6	17,8	56,6	5,3
Büyük	78,2	32,4	67,6	25,3	74,7	27,7	72,3	3,9	20,2	47,2	6,2

(1) 2010-2012 yılları imalatta kullanılan toplam nakdi kredilerin ölçekler bazında sektör paylarının ortalaması

Ölçek bazında kredi kullanımları incelendiğinde, ortalama kredilerin yüzde 78,2'sinin, büyük ölçekli firmalarca kullanıldığı, bu firmaların diğer ölçeklerdeki firmalara göre ağırlıklı olarak YP kredi kullandıkları görülmektedir. İmalat sanayinde kullanılan toplam nakdi krediler içindeki payları toplamı yüzde 75,4 olan gıda, tekstil, kimya, kauçuk ve plastik, diğer mineraller, ana metal, elektrikli teçhizat ve motorlu kara taşıtları alt sektörlerinde faaliyet gösteren büyük ölçekli firmalar bu sektörlerde kullanılan banka kredilerinden ortalama olarak en büyük payı alırken, aynı zamanda dönem boyunca ağırlıklı olarak YP kredi kullanımları sektör ortalamalarının üzerinde gerçekleşmiştir (Tablo 3.2.3).

2011 yılında, imalat sanayi genelinde TL nakdi kredilerdeki yüzde 16,6 artış orta ölçekli firmaların, YP nakdi kredilerdeki yüzde 48,2 artış ise büyük ölçekli firmaların kullanımlarındaki artıştan kaynaklanmaktadır. Bu yılda, TL nakdi kredilerdeki artışta özellikle büyük ölçekli gıda firmalarından kaynaklanan artış ile büyük ölçekli kok ve rafine petrol ve ana metal sanayi firmalarının kullanımlarındaki büyük oranlı düşüşler etkili olmuştur. YP nakdi kredilerdeki artışta ise gıda, tekstil, kimya, kauçuk ve plastik, ana metal, elektrikli teçhizat ve motorlu kara taşıtları sektörlerinde faaliyet gösteren büyük ölçekli firmaların etkileri öne çıkmaktadır.

Son yılda, TL nakdi kredilerdeki yüzde 18,6 ve YP nakdi kredilerdeki yüzde 5,7 artış oranlarında büyük ölçekli firmaların nakdi kredi kullanımlarındaki artışın etkisi gözlenmektedir. 2012 yılında TL nakdi kredilerdeki artışta özellikle büyük ölçekli gıda ve elektrikli teçhizat firmalarının etkisi önemli olmuştur.

İmalat sanayindeki toplam nakdi kredilerin TL-YP ve vade bazında değişimleri incelendiğinde; 2011 yılında toplam nakdi kredilerdeki yüzde 36,6 artışta ağırlıklı olarak gıda, tekstil, ağaç, kağıt, kimya, kauçuk ve plastik, diğer mineraller, ana metal, elektrikli teçhizat ve motorlu kara taşıtları sektörlerinde faaliyet gösteren büyük ölçekli firmaların kullandıkları uzun vadeli YP nakdi kredilerdeki büyümenin etkisi gözlenmektedir. 2012 yılındaki toplam nakdi kredilerdeki artış yüzde 9,8 olmuştur. Bu artışta ağırlıklı olarak büyük ölçekli firmaların kullandıkları kısa vadeli TL nakdi kredilerdeki büyüme etkisi önemli olmuştur.

Ölçekler bazında imalat sanayi firmalarının TL nakdi kredi kullanımının genelde kısa vadede yoğunlaştığı, ilk iki yılda orta ve büyük ölçekli firmaların kısa, küçük ölçekli firmaların ise uzun vadeli TL nakdi kredi kullandıkları, son yılda küçük ölçekli firmalarda TL nakdi kredi vadelerinin biraz daha kısaldığı görülmektedir. Ölçeklerdeki ilk iki yıldaki dağılım gıda sektöründe dönem boyunca gözlemlenirken, son yılda söz konusu sektör genelinde TL nakdi kredi vadeleri kısalmıştır. Dönem boyunca tekstil, kimya, kauçuk ve plastik ve elektrikli teçhizat sektörlerinde faaliyet gösteren firmaların tüm ölçeklerinde görece kısa vadeli TL nakdi kredi kullanımı gerçekleşmiştir (Tablo 3.2.4).

Tablo 3.2.4. İmalat Sanayinde Ölçekler Bazında Kullanılan Nakdi Kredilerin Vade Yapısı (2010-2012)

Sektörler	Firma Sayısı	2010				2011				2012			
		TL (%)		YP (%)		TL (%)		YP (%)		TL (%)		YP (%)	
		Kısa Vadeli	Uzun Vadeli	Kısa Vadeli	Uzun Vadeli	Kısa Vadeli	Uzun Vadeli	Kısa Vadeli	Uzun Vadeli	Kısa Vadeli	Uzun Vadeli	Kısa Vadeli	Uzun Vadeli
C10-Gıda	546	59,8	40,2	35,7	64,3	62,5	37,5	35,2	64,8	64,9	35,1	36,8	63,2
Küçük	199	24,0	76,0	50,0	50,0	27,6	72,4	41,3	58,7	31,5	68,5	54,5	45,5
Orta	218	65,5	34,5	59,9	40,1	65,3	34,7	55,4	44,6	69,0	31,0	57,2	42,8
Büyük	129	63,4	36,6	31,2	68,8	66,5	33,5	31,2	68,8	68,2	31,8	32,8	67,2
C13-Tekstil	491	72,3	27,7	38,9	61,1	69,1	30,9	34,4	65,6	69,8	30,2	36,9	63,1
Küçük	202	63,0	37,0	34,2	65,8	49,8	50,2	28,4	71,6	63,9	36,1	33,8	66,2
Orta	211	66,0	34,0	38,6	61,4	61,7	38,3	34,0	66,0	64,2	35,8	41,6	58,4
Büyük	78	79,0	21,0	39,3	60,7	80,2	19,8	35,0	65,0	76,8	23,2	35,5	64,5
C19-Kok ve Rafine Petrol	17	88,3	11,7	88,3	11,7	40,3	59,7	36,3	63,7	64,9	35,1	13,8	86,2
Küçük	4	57,9	42,1	100,0	0,0	46,8	53,2	100,0	0,0	42,1	57,9	100,0	0,0
Orta	10	81,5	18,5	24,9	75,1	78,5	21,5	53,6	46,4	76,6	23,4	6,8	93,2
Büyük	3	88,7	11,3	89,2	10,8	11,1	88,9	35,8	64,2	63,3	36,7	13,9	86,1
C20-Kimya	158	68,7	31,3	29,7	70,3	74,5	25,5	23,1	76,9	78,4	21,6	31,0	69,0
Küçük	68	59,2	40,8	49,1	50,9	53,2	46,8	32,4	67,6	60,9	39,1	40,4	59,6
Orta	44	66,1	33,9	51,8	48,2	71,2	28,8	34,0	66,0	80,0	20,0	48,6	51,4
Büyük	46	71,8	28,2	27,5	72,5	80,2	19,8	22,0	78,0	81,1	18,9	29,3	70,7
C22-Kauçuk ve Plastik	241	58,7	41,3	36,1	63,9	64,1	35,9	34,6	65,4	72,0	28,0	39,9	60,1
Küçük	108	54,6	45,4	34,9	65,1	59,2	40,8	35,8	64,2	58,7	41,3	34,4	65,6
Orta	98	62,0	38,0	34,9	65,1	67,4	32,6	27,8	72,2	66,4	33,6	41,9	58,1
Büyük	35	57,2	42,8	36,6	63,4	62,8	37,2	36,0	64,0	77,1	22,9	39,7	60,3
C23-Diğer Mineraller	287	59,1	40,9	14,8	85,2	52,3	47,7	15,3	84,7	61,7	38,3	13,5	86,5
Küçük	128	65,8	34,2	33,3	66,7	59,0	41,0	29,3	70,7	58,3	41,7	31,3	68,7
Orta	102	48,3	51,7	23,4	76,6	45,0	55,0	24,1	75,9	56,1	43,9	33,0	67,0
Büyük	57	63,6	36,4	12,4	87,6	55,3	44,7	12,5	87,5	65,7	34,3	10,0	90,0
C24-Ana Metal	223	67,9	32,1	32,3	67,7	46,9	53,1	35,0	65,0	49,3	50,7	41,6	58,4
Küçük	68	57,3	42,7	30,7	69,3	45,0	55,0	13,7	86,3	50,9	49,1	22,0	78,0
Orta	74	65,8	34,2	63,4	36,6	64,8	35,2	46,0	54,0	75,3	24,7	50,0	50,0
Büyük	81	68,2	31,8	31,7	68,3	43,4	56,6	34,8	65,2	43,5	56,5	41,4	58,6
C27-Elektrikli Teçhizat	129	55,8	44,2	23,7	76,3	58,9	41,1	26,6	73,4	54,1	45,9	34,8	65,2
Küçük	48	67,7	32,3	23,3	76,7	57,2	42,8	42,3	57,7	55,9	44,1	22,1	77,9
Orta	35	68,0	32,0	28,2	71,8	76,3	23,7	35,8	64,2	77,5	22,5	38,3	61,7
Büyük	46	54,4	45,6	23,6	76,4	57,6	42,4	26,0	74,0	52,3	47,7	34,9	65,1
C29-Motorlu Kara Taşıtları	152	64,0	36,0	17,8	82,2	59,0	41,0	10,0	90,0	58,0	42,0	14,6	85,4
Küçük	58	50,6	49,4	38,3	61,7	52,4	47,6	47,2	52,8	46,5	53,5	30,6	69,4
Orta	56	64,0	36,0	15,3	84,7	50,7	49,3	30,4	69,6	60,2	39,8	48,9	51,1
Büyük	38	66,2	33,8	17,7	82,3	64,0	36,0	8,4	91,6	58,5	41,5	13,0	87,0
C-İmalat	3.598	64,8	35,2	32,5	67,5	59,5	40,5	30,5	69,5	64,0	36,0	34,7	65,3
Küçük	1.584	47,7	52,3	41,2	58,8	47,3	52,7	31,7	68,3	51,5	48,5	34,9	65,1
Orta	1.319	64,6	35,4	45,7	54,3	61,7	38,3	39,2	60,8	66,9	33,1	47,1	52,9
Büyük	695	67,2	32,8	30,3	69,7	61,1	38,9	29,2	70,8	65,2	34,8	32,9	67,1

İmalat sanayinin ölçekleri genelinde YP nakdi kredi kullanımı ağırlıklı olarak uzun vade dağılımı sergilemektedir. TL nakdi kredi kullanımında ölçekler bazında gözlenen aksine, gıda, kimya ve kok ve rafine petrol sektörleri haricinde YP nakdi kredi kullanımında ölçekler bazında imalat sanayinin ölçekleri geneline koşut bir vade dağılımı görülmektedir. YP nakdi kredilerde imalat sanayi sektörlerinin ölçeklerinde de tüm firmalardakine benzer şekilde uzun vade ağırlıklı bir dağılım gözlenmiştir. Özellikle ortalama nakdi kredi kullanımında en yüksek paya sahip olan büyük ölçekli firmaların, son yılda biraz kısılıyor olmasına rağmen, görece uzun vadeli YP nakdi kredi kullanımı dikkat çekmektedir.

4. Sektör Değerlendirmesi

Bu bölümde, firma sayısı, aktif ve net satış büyüklükleri açısından veri setinde yer alan tüm firmalar içinde ağırlıklı paya sahip olan ana sektörlerin; satışlar, varlık ve yükümlülükler ile kârlılık açısından performansları değerlendirilmektedir. Performans değerlendirmeleri imalat sanayi içinde aynı göstergeler itibarıyla yüksek paya sahip olan alt sektörler için de yapılmıştır.

4.1. Sektörel Performans¹⁰

2010-2012 yıllarını kapsayan çalışmada üç yıllık sürekliliği olan 9.468 firmanın finansal tablolarından yararlanılmış, bu firmaların 3.598'i imalat sanayinde, 5.870'i ise imalat sanayi dışındaki sektörlerde yer almıştır.

4.1.1. Satışlar

2010-2012 döneminde tüm firmaların satış profili incelendiğinde yurt dışı satışların yüzde 19-20, imalat sanayi firmalarında ise yüzde 29-30 aralığında seyrettiği görülmektedir. İnceleme döneminde Türkiye ekonomisi için kaydedilen büyüme oranlarının 2010, 2011 ve 2012 yılları için sırasıyla yüzde 9,2, yüzde 8,8 ve yüzde 2,1 olarak gerçekleştiği dikkate alınarak satışlar incelendiğinde, çalışmaya katılan tüm firmalar genelinde net satışların 2011 yılında yüzde 16,7 ve 2012 yılında yüzde 5,1 oranında artış gösterdiği görülmektedir. 2011 yılında yurt dışı satışlardaki artış ivmesinin olumlu etkisi gözlenirken, 2012 yılında ağırlıklı olarak yurt içine yönelik satışlardaki artıştan söz edilebilir. Satışlarında tüm firmalara göre ihracatın payı daha yüksek olan imalat sanayi net satışları ise yurt dışı satışlardaki canlanmanın gözlemlendiği 2011 yılında yüzde 18,4 ve 2012 yılında ihracat artış hızındaki yavaşlamaya da bağlı olarak yüzde 2,0 oranında artmıştır (Tablo 4.1.1).

2011 yılında incelemeye alınan imalat sanayi alt sektörlerinden tekstil hariç tümü için net satışlarda çift haneli reel artış söz konusudur. Tekstil sektörü net satışları bu yılda yüzde 7,1 oranında artış gösterirken, en yüksek artış oranları ise yüzde 22,7 ile motorlu kara taşıtları ve yüzde 18,9 ile elektrikli teçhizat sektörlerinde gözlenmiştir. Satışlarını yurt içine ve yurt dışına yaklaşık yarı yarıya gerçekleştiren bu iki sektör

¹⁰ Reel değişim hesaplamalarında, bilanço kalemleri için GSYH deflatörleri ile Türkiye İstatistik Kurumu (TÜİK) Üretici Fiyatları Endeksi (ÜFE, 2003=100)'nin yıl sonu itibarıyla yıllık yüzde değişimleri, gelir tablosu kalemlerinde ise ÜFE yıllık ortalamaları ile GSYH deflatörlerinin yıl ortası değerlerinin yüzde değişimleri kullanılmıştır. Bu bölümdeki ifadelerde yer alan tutarlara ilişkin yüzde değişim oranları, aksi belirtilmedikçe, ilgili tutarın reel değişimini ifade etmektedir.

2011’de hem iç hem de dış satışlarda yüksek oranlarda artış gerçekleştirmiştir. Bu iki sektörü, net satışları yüzde 18,4 artan kimya ile yüzde 14,8 artan gıda sektörleri izlemektedir. Özellikle imalat sanayi alt sektörlerinde yurt dışı satışlar açısından 2011 yılındaki en yüksek artışlar yüzde 36,2 ile gıda ve yüzde 26,8 ile kimya sektörlerinde kaydedilmiştir. Tekstil sektörüne kıyasla daha çok yurt içine yönelik satış yapan gıda ve kimya sektörlerinde 2011 ve 2012 yıllarında yurt dışı satışların payı yükselmeye başlamış ve ihracatın olumlu etkisi net satışlarındaki artışlarda gözlenmiştir.

Tablo 4.1.1. Net Satışlar, Yurt İçi ve Yurt Dışı Satışlardaki Reel Değişimler

Reel Değişim %	2011			2012		
	Net Satışlar	Yurt İçi Satışlar	Yurt Dışı Satışlar	Net Satışlar	Yurt İçi Satışlar	Yurt Dışı Satışlar
Tüm Firmalar	16,67	15,22	22,10	5,13	6,00	3,55
C-İmalat	18,35	16,10	19,02	2,04	3,37	2,03
C10-Gıda	14,83	10,10	36,18	3,55	3,12	4,43
C13-Tekstil	7,07	6,27	7,67	8,86	9,90	7,32
C20-Kimya	18,35	13,82	26,80	9,57	9,32	5,06
C23-Diğer Mineraller	14,44	16,39	4,00	3,45	6,47	-5,20
C24-Ana Metal	11,36	14,11	5,81	5,10	5,49	5,84
C27-Elektrikli Teçhizat	18,86	19,71	16,96	-1,35	-1,35	1,25
C29-Motorlu Kara Taşıtları	22,68	24,57	17,59	-8,26	-8,91	-4,93
D-Enerji	4,95	4,48	75,32	18,18	18,36	-15,36
F-İnşaat	22,96	26,60	-6,97	-0,71	-3,70	35,33
G-Ticaret	8,68	8,88	18,14	0,21	0,90	-2,39
H-Ulaştırma	29,91	29,64	33,60	18,43	17,78	19,83

2012 yılında ise satışlarda 2011 yılında kaydedilen artış hızlarının yavaşladığı ve tüm imalat alt sektörlerinde tek haneli rakamlara indiği, hatta 2011 yılında en yüksek artışların kaydedildiği motorlu kara taşıtları ve elektrikli teçhizat sektörlerinde net satışların sabit fiyatlarla azaldığı görülmektedir. 2012 yılında hem yurt içi hem de yurt dışı satışları reel olarak azalan motorlu kara taşıtları sektörünün toplam net satışları yüzde 8,3 oranında azalırken, yurt dışı satışlarında düşük oranlı da olsa artış görülen elektrikli teçhizat sektöründe ise yurt içi satışlardaki azalışın etkisi sonucunda yüzde 1,4 ile net satışlar reel azalışa geçmiştir. 2011 yılında ihracatlarındaki artış hızı ile dikkatleri çeken gıda ve kimya sektörlerinde ihracat artış hızları yavaşlamış, diğer mineraller sektörü ihracatı ise sabit fiyatlarla azalmıştır.

Satışlarının neredeyse tamamını yurt içine gerçekleştiren enerji sektöründe net satışlar 2011 yılında yüzde 5,0 ve 2012 yılında yüzde 18,2 oranında yükselmiştir. Satışların 2012 yılındaki yüksek oranlı artışında etkili olan faktörler arasında; söz konusu yılda kamu payının azaltılarak özelleştirmelerin yoğunlaşması, global krizin

ardından daralan elektrik tüketiminin 2010 yılından başlayarak artış trendine geçmesi ve 2012 yılında devreye giren kamu ve özel sektör santralleri ile genişleyen üretim kapasitesi sayılabilir.

Ağırlıklı olarak yurt içine yönelik çalışan ve satışlarının yaklaşık yüzde 10'u yurt dışına yönelik olan inşaat sektörü için (Tablo 4.1.2), 2011 yılı iç talepteki canlanmaya bağlı olarak yurt içi satışlarında yüzde 26,6 oranında artış, yurt dışı satışlarında ise 2011 yılı başlarında Orta Doğu ve Kuzey Afrika ülkelerinde ortaya çıkan olumsuz bölgesel koşulların da etkisiyle yüzde 7,0 oranında reel azalış görülen bir yıl olmuştur. Özellikle Şubat ayında Türk İnşaat Sektörünün en önemli dış pazarlarından birisi olan Libya'daki tüm projeler durmuştur. 2012'de ise, büyüme hızındaki değişikliklere en hızlı tepki veren sektörlerden birisi olması nedeniyle yavaşlamanın etkisi inşaat sektörü yurt içi satışlarında yüzde 3,7'lik reel azalış şeklinde kendisini göstermiş, yurt dışı satışlarda ise büyük çaplı yeni projelerin başlaması ve çerçeveye yeni ülkelerin katılması ile inşaat sektörü tarihinde en başarılı senelerden birisi yaşanmış ve yurt dışı satışlar yüzde 35,3 oranında artmıştır.

Tablo 4.1.2. Yurt İçi ve Yurt Dışı Satış Oranları

%	Yurt İçi Satışlar(*) / Toplam Net Satışlar			Yurt Dışı Satışlar(*) / Toplam Net Satışlar		
	2010	2011	2012	2010	2011	2012
Sektörler						
Tüm Firmalar	85,58	84,51	85,21	18,96	19,84	19,54
C-İmalat	79,51	78,00	79,01	29,44	29,61	29,61
C10-Gıda	97,08	93,08	92,69	13,70	16,25	16,38
C13-Tekstil	73,57	73,03	73,73	27,53	27,69	27,29
C20-Kimya	92,83	89,28	89,07	19,61	21,00	20,14
C23-Diğer Mineraller	83,72	85,15	87,64	22,10	20,08	18,40
C24-Ana Metal	65,99	67,63	67,88	33,66	31,99	32,21
C27-Elektrikli Teçhizat	58,30	58,71	58,72	44,77	44,06	45,22
C29-Motorlu Kara Taşıtları	54,07	54,91	54,52	50,62	48,52	50,28
D-Enerji	100,52	100,07	100,22	0,76	1,27	0,91
F-İnşaat	87,88	90,48	87,75	10,64	8,05	10,97
G-Ticaret	93,41	93,58	94,23	9,14	9,94	9,68
H-Ulaştırma	72,20	72,05	71,65	25,52	26,24	26,55

(*)Yurt içi ve yurt dışı satışlar brüt değerlerdir.

Ticaret sektörünün de ağırlıklı olarak (yüzde 90 üzeri) yurt içine satış yapan bir sektör olduğu dikkate alınarak satışlardaki gelişmelere bakıldığında; 2011 yılında sektörün yurt içi satışları yüzde 8,9 ve yurt dışı satışları yüzde 18,1 oranında artış göstermişken, 2012 yılında yurt içi satışlardaki artışın yüzde 0,9'a düştüğü, yurt dışı satışların ise reel azalışa geçtiği görülmektedir. Sektörün toplam net satışları 2011

yılında yüzde 8,7 reel artış göstermişken, 2012 yılında yüzde 0,2 lik artış oranı ile satış hacminin bir önceki yıla göre neredeyse hiç artmadığı söylenebilir.

Satışlarının dörtte biri yurt dışına yönelik olan ulaştırma sektörü ise diğer sektörlerin aksine hem 2011, hem de 2012 yıllarında net satışlarını en yüksek oranda artıran sektör olmuştur. Boru hattı taşımacılığı ve havayolu taşımacılığındaki gelişmelerle birlikte ulaştırma sektörünün yurt içi satışları 2011 ve 2012 yıllarında sırasıyla yüzde 29,6 ve yüzde 17,8, yurt dışı satışları da yüzde 33,6 ve yüzde 19,8 oranlarında artmıştır.

4.1.2. Varlık - Yükümlülük Yapısı

2010-2012 döneminde Sektör Bilançoları çalışmasına konu olan 9.468 firmanın varlık profili incelendiğinde; 2011 yılında yüzde 2,7 olan varlıklardaki reel artış oranının 2012 yılında yüzde 10,5'e yükseldiği ve imalat sanayinde de aynı yönde gelişme sonucunda imalat sanayi firmalarının varlıklarını 2011'de yüzde 3,7, 2012'de yüzde 9 oranında arttırdıkları görülmektedir. Görüldüğü gibi inceleme dönemi olan 2010, 2011 ve 2012 yıllarında sırasıyla 6,4, 10,5 ve 6,2 olarak gerçekleşen yıllık enflasyon oranları Sektör Bilançoları kapsamında incelenen firmaların varlık yapısına da yansımış ve 2011 yılındaki fiyat artışları ile birlikte tüm sektörlerin varlıklarında yüksek cari artışlara karşın çok daha düşük reel artışlar hatta bazı sektörlerde reel olarak azalışlar, 2012 yılında ise enflasyonun tekrar tek haneli rakamlara inmesiyle birlikte de varlıklarda yüksek oranlı reel artışlar kaydedilmiştir. İmalat sanayi alt sektörlerinden tekstil ve diğer mineraller sektörlerinde de imalat geneline paralel şekilde 2012 yılında varlıklardaki reel artış oranı yükselmiş, ana metal sektöründe 2011 yılında varlık azalışı gözlenmişken 2012'de yüzde 12,4 oranında artış kaydedilmiş, gıda, kimya, elektrikli teçhizat ve motorlu kara taşıtlarında ise varlıklardaki artış hızı 2011 yılına göre yavaşlamıştır (Tablo 4.1.3).

2011 yılında varlık ve stok yapıları diğer sektörlerden farklı olan enerji ve ulaştırma sektörleri dışındaki tüm sektör ve alt sektörlerde dönen varlıkların toplam varlıklar içerisindeki paylarının pek fazla değişmediği ya da yükseldiği, 2012 yılında ise genel olarak tüm sektörlerde varlık yapısının sınırlı değişimler haricinde 2011 yılındaki yapıyı koruduğu izlenmektedir. Özellikle imalat sanayi firmalarında dönen varlıkların en önemli kalemini oluşturan stoklar için benzer yönde bir durağanlık olduğu söylenebilir. Hizmet sektörlerinden enerji ve ulaştırma sektörlerinin yapısal farklılıkları nedeniyle stokların toplam varlıklar içerisindeki payı yüzde 2-3 civarında kalırken, inşaat

sektöründe yüzde 12-15, özellikle stoğa dayalı çalışan ticaret sektöründe ise yüzde 22-24 aralığında seyretmektedir.

Tablo 4.1.3. Aktif Toplamının Reel Değişimleri, Dönen Varlıkların ve Stokların Aktif Toplamı İçindeki Payları

%	AKTİF TOPLAMI (Reel Değişim)		DÖNEN VARLIKLAR / AKTİF TOPLAMI			STOKLAR / AKTİF TOPLAMI		
	2011	2012	2010	2011	2012	2010	2011	2012
Sektörler								
Tüm Firmalar	2,67	10,47	53,13	52,70	52,36	12,59	14,48	13,89
C-İmalat	3,68	9,00	58,76	60,60	59,28	19,09	21,30	20,12
C10-Gıda	8,12	5,13	62,80	64,41	64,97	28,76	29,23	28,79
C13-Tekstil	9,05	12,33	55,37	57,03	56,24	17,98	18,47	17,45
C20-Kimya	14,59	9,35	60,75	63,72	60,62	16,27	19,71	17,89
C23-Diğer Mineraller	7,14	8,99	45,43	46,37	45,10	11,33	13,10	12,72
C24-Ana Metal	-8,31	12,37	48,95	53,11	52,46	20,85	24,52	22,33
C27-Elektrikli Teçhizat	6,77	5,69	70,34	71,36	71,98	16,78	18,22	17,40
C29-Motorlu Kara Taşıtları	7,95	4,34	63,71	67,16	62,61	14,92	16,46	16,29
D-Enerji	-10,29	-1,59	51,53	39,09	38,50	1,72	2,40	2,24
F-İnşaat	7,06	10,59	61,99	61,81	61,65	11,50	14,64	14,52
G-Ticaret	1,96	3,21	69,13	69,90	69,55	22,12	24,00	23,45
H-Ulaştırma	10,36	2,24	43,89	36,40	37,45	2,89	2,66	3,76

2011 yılında yüzde 23,0 ile net satışlarını en fazla arttıran sektörlerden olan inşaat sektöründe satışların gecikmeli etkisi ile 2011 yılında yüzde 7,1 artış gösteren toplam varlıklar, 2012'de de yüzde 10,6 ile artış ivmesini sürdürmüştür. 2011 yılında yüzde 29,9 olan ulaştırma sektörü net satışlarındaki artış hızının 2012 yılında yaklaşık yarı yarıya yavaşlaması varlık yapısına da yansımış ve 2011 yılında yüzde 10,4 olan varlıklardaki reel artış oranı, 2012 yılında yüzde 2,2'ye düşmüştür. Ticaret sektörü varlıklarının yüzde 70 ile en büyük kısmını oluşturan dönen varlıklarının içerisinde en büyük payı yüzde 40 ile ticari alacaklar almaktadır ve sektörün net satışları 2011'de yüzde 8,7, 2012'de yüzde 0,2, toplam varlıkları ise sırasıyla yüzde 2,0 ve yüzde 3,2 oranlarında reel artış göstermiştir.

Varlık Finansmanı

Firmaların varlıklarının finansmanında kullandığı öz kaynakların payı tüm firmalarda ve imalat sanayi genelinde 2011 yılında azalmış, 2012 yılında ise tekrar yükselmeye başlamıştır. İmalat sanayinin inceleme konusu tüm alt sektörleri için 2011 yılında öz kaynakla finansmanın payı azalırken, yabancı kaynakların payı artmıştır ve bu gelişmeye paralel olarak tüm imalat alt sektörlerinde banka kredilerinin payının arttığı gözlenmiştir. 2012 yılında ise bu sektörlerden tekstil, diğer mineraller ve elektrikli teçhizat sektörlerinde öz kaynakların payı azalmaya devam ederken, gıda, kimya, ana

metal ve motorlu kara taşıtları sektörlerinde öz kaynakla finansmanın payı tekrar yükselmeye başlamıştır (Tablo 4.1.4).

Tablo 4.1.4. Finansman Kaynakları

%	TİCARİ BORÇLAR / AKTİF			BANKA KREDİLERİ / AKTİF			ÖZ KAYNAKLAR / AKTİF			K.V. YP NAKDİ KREDİLER / YURT		
	TOPLAMI			TOPLAMI			TOPLAMI			DIŞI SATIŞLAR		
	2010	2011	2012	2010	2011	2012	2010	2011	2012	2010	2011	2012
Sektörler												
Tüm Firmalar	15,97	15,16	14,15	21,23	24,19	23,80	45,15	42,61	43,77	13,54	14,14	15,33
C-İmalat	16,01	17,37	15,89	24,73	27,18	26,99	45,22	41,63	42,67	13,84	14,30	15,95
C10-Gıda	15,61	16,07	15,88	32,72	36,00	35,08	42,86	39,06	39,60	29,10	27,37	25,61
C13-Tekstil	12,75	12,60	12,37	24,39	28,85	29,93	52,96	48,56	47,52	24,05	26,17	29,79
C20-Kimya	19,04	18,45	15,40	21,07	26,49	25,59	49,55	44,43	48,74	20,03	19,27	21,12
C23-Diğer Mineraller	11,51	14,45	13,98	20,18	22,01	24,46	53,83	50,80	47,63	9,52	11,25	13,95
C24-Ana Metal	11,49	14,41	13,73	32,99	33,19	32,53	46,95	42,36	43,57	19,50	20,25	23,35
C27-Elektrikli Teçhizat	18,80	20,35	18,18	24,08	26,69	29,69	41,08	37,50	37,31	5,88	8,04	10,39
C29-Motorlu Kara Taşıtları	23,33	24,25	22,85	18,34	21,47	21,81	41,20	38,91	40,81	2,91	1,77	2,67
D-Enerji	31,26	13,24	15,72	15,83	26,79	25,46	41,02	47,56	47,33	94,91	109,88	212,71
F-İnşaat	8,73	9,20	8,76	21,88	24,72	24,21	24,73	22,29	23,46	41,24	38,17	33,19
G-Ticaret	25,07	24,95	23,68	23,99	23,47	25,14	37,11	35,74	35,78	9,47	9,23	10,05
H-Ulaştırma	9,41	15,25	10,99	13,13	17,46	16,77	46,50	38,58	40,79	2,73	2,14	1,61

Tüm firmalar bir arada incelendiğinde öz kaynakla finansmanın azaldığı görülen inceleme döneminde firmaların genelde ticari borçlar yerine banka kredilerine yöneldiği ve piyasadan borçlanma eğiliminde göreceli de olsa azalma olduğu, imalat sanayi genelinde ise varlıkların finansmanında kullanılan ticari borçların yüzde 16-17 bandında seyrettiği görülmektedir. İmalat sanayi alt sektörlerinden tekstil, kimya ve diğer mineraller sektörleri 2010 yılında yüzde 50 ve üzerinde oranlarda öz kaynakla finansman oranlarıyla dikkat çekmektedir. Söz konusu sektörlerde 2011 ve 2012 yıllarında öz kaynakla finansman oranı düşmekle birlikte imalat sanayi alt sektörleri arasında öz kaynakları en güçlü sektörler olma özelliğini korumuşlardır. Tekstil sektörü varlıkları içerisinde 2011 yılında yüzde 24,4'den yüzde 28,9'a yükselen banka kredilerinin payı ile birlikte ticari borçların payının da sabit kalması, bu dönemde tekstilcilerin finansal sektörden borçlanmayı tercih ettiklerini göstermektedir.

İnceleme konusu hizmet sektörlerinde varlıkların finansman kaynakları oldukça büyük farklılıklar göstermektedir. Enerji sektöründe ticari borçların payı 2010 yılında yüzde 31,3 iken 2011 yılında yüzde 13,2'ye gerilediği ve 2012 yılında da yüzde 15,7 olduğu görülmektedir. Ticari borçların payının oldukça azaltıldığı 2011 ve 2012 yıllarında enerji sektörünün piyasa yerine bankalara borçlanma yolunu tercih ettiği banka kredilerinin payındaki artıştan (sırasıyla yüzde 15,8, yüzde 26,8 ve yüzde 25,5) anlaşılmaktadır. Sektör aynı zamanda inceleme döneminde öz kaynaklarını da güçlendirmiş ve dönem başında yüzde 41 olan öz kaynakla finansman oranı yüzde 47'lere yükselmiştir. İnşaat sektörünün ağırlıklı finansman kaynağı olan yıllara yaygın inşaat ve onarım hakedişlerinin payı 2010 yılında yüzde 25,1 iken, 2012 yılında yüzde

19,1'e gerilemiş, banka kredilerinin payı ise yüzde 21,9'dan yüzde 24,2'ye yükselmiştir. 2010 yılında varlıklarının yüzde 46,5'ini öz kaynaklarıyla finanse eden ulaştırma sektöründe bu oran 2011 yılında yüzde 38,6'ya gerilerken ticari borçların payı yüzde 9,4'ten yüzde 15,3'e ve banka kredilerinin payı yüzde 13,1'den yüzde 17,5'e yükselmiştir.

Firmaların kullandıkları kısa vadeli YP nakdi kredilerin yurt dışı satış gelirlerine oranı firmaların maruz kaldıkları kur riski değerlendirmelerinde yaklaşık bir gösterge olarak kabul edilebilir. Bu çerçevede ilgili veriler incelendiğinde, 2010 yılında tüm firmalar tarafından kullanılan kısa vadeli YP nakdi kredilerin yurt dışı satış gelirleri içindeki payı yüzde 13,5 iken 2012 yılında yüzde 15,3'e yükseldiği görülmektedir. Tüm firmalara paralel şekilde, imalat sanayi genelinde kullanılan kısa vadeli YP nakdi kredilerin yurt dışı satış gelirleri içindeki payı da dönem başında yüzde 13,8 iken dönem sonunda 2,2 puan artarak yüzde 16 oranında gerçekleşmiştir.

İmalat sanayi alt sektörlerinden tekstil sektörü son yılda yurt dışı satış gelirlerinin yüzde 29,8'i ile kısa vadeli YP nakdi kredi yükümlülüklerini karşılayabilmektedir. Ana metal, kimya ve gıda sektörlerinde söz konusu oran sırasıyla yüzde 23,4, yüzde 21,1 ve yüzde 25,6 olmuştur. Yıllara yaygın inşaat ve onarım hakedişleri önemli bir finansman kaynağı olan ve toplam satışları içinde yüzde 10 gibi düşük bir oranda yurt dışı satış gelinine sahip olan inşaat sektöründe, kısa vadeli YP nakdi kredilerin yurt dışı satış gelirleri içindeki payı 2010 yılında yüzde 41,2 iken 2012 yılında yüzde 33,2 olmuştur. Ağırlıklı olarak yurt içine yönelik çalışan ticaret sektörünün toplam satışları içinde yurt dışı satış gelirlerinin payı 2012 yılında yaklaşık yüzde 9,7 olurken, kısa vadeli YP nakdi kredilerinin yurt dışı satış gelirleri içindeki payı yüzde 10,1 olmuştur. Sektörün yapısı gereği toplam satışları içinde yüzde 1 gibi çok düşük bir oranda yurt dışı satış gelinine sahip olan enerji sektöründe, kısa vadeli YP nakdi kredilerin yurt dışı satış gelirlerine oranı yüzde 212,7 olarak gerçekleşmiştir.

Özetle, 2012 yılında imalat sanayi alt sektörlerinden gıda hariç hepsinde ve imalat dışındaki sektörlerden enerji ve ticaret sektörlerinde, kısa vadeli YP nakdi kredilerinin yurt dışı satışlara oranının arttığı görülmektedir. Dolayısıyla, incelenen sektörlerin çoğunluğunda ve imalat sanayi geneli ile tüm firmalarda YP kredilerin payının artıyor olması ilgili sektörlerin taşıdıkları kur riski açısından olumsuz bir gelişme olarak değerlendirilmektedir (Tablo 4.1.4).

Borçlanma ve Öz Kaynak Kârlılığı

2012 yılı faaliyet sonuçları ve borçlanma maliyetleri dikkate alınarak, yeni borçlanmalar yoluyla kârlılığı artırma olanaklarının değerlendirilmesinde gösterge olarak kullanılan ekonomik rantabilite oranı (faiz ve vergi öncesi kâr (FVÖK) / pasif toplamı) ile öz kaynak kârlılığını gösteren mali rantabilite oranı (net kâr / öz kaynaklar) birlikte incelendiğinde, imalat sanayi genelinde öz kaynak kârlılığının 2011 yılında yüzde 8,9 iken, 2012'de yüzde 10,7'ye yükseldiği; ekonomik rantabilite oranının ise 2012 yılında yüzde 9,3'ten yüzde 8,1'e gerilediği görülmektedir (Tablo 4.1.5).

Tablo 4.1.5. Maliyet, Kârlılık ve Rantabilite Oranları

%	SATIŞLARIN MALİYETİ / NET			VÖK / NET SATIŞLAR			FİNANSMAN GİDERLERİ / NET			NET KÂR (ZARAR) / ÖZ			FVÖK / PASİF TOPLAMI		
	SATIŞLAR			VÖK / NET SATIŞLAR			SATIŞLAR			KAYNAKLAR			FVÖK / PASİF TOPLAMI		
Sektörler	2010	2011	2012	2010	2011	2012	2010	2011	2012	2010	2011	2012	2010	2011	2012
Tüm Firmalar	84,52	85,45	86,29	5,68	3,22	5,02	2,17	3,36	2,09	9,25	5,42	9,41	7,10	6,63	7,06
C-İmalat	84,57	84,35	86,18	5,23	4,03	4,77	2,55	3,70	2,20	10,12	8,93	10,70	8,25	9,26	8,14
C10-Gıda	84,30	85,54	84,87	3,05	1,64	2,41	2,01	3,16	2,13	6,95	3,72	5,93	6,45	6,32	6,10
C13-Tekstil	86,19	84,33	87,35	6,23	4,64	4,80	2,68	4,71	3,28	7,94	6,54	6,94	7,01	7,90	6,62
C20-Kimya	77,40	77,51	79,60	7,42	6,73	9,45	2,87	4,61	2,21	12,83	13,30	17,25	10,54	12,07	12,72
C23-Diğer Mineraller	74,55	73,40	76,02	10,05	8,28	8,92	3,80	5,18	3,83	10,47	9,47	10,94	9,55	9,93	8,94
C24-Ana Metal	92,40	90,03	94,28	2,17	2,58	2,55	4,09	5,60	2,77	3,85	5,67	6,20	6,15	10,17	6,75
C27-Elektrikli Teçhizat	79,52	80,34	81,71	6,37	4,24	4,64	1,94	3,39	1,86	15,80	11,56	12,62	10,28	9,96	8,27
C29-Motorlu Kara Taşıtları	89,67	87,71	88,82	4,88	6,13	5,39	0,79	1,57	1,18	19,61	26,83	21,56	10,69	15,76	12,29
D-Enerji	78,81	86,27	87,97	13,83	5,66	6,14	2,25	4,32	1,96	16,40	6,35	7,76	9,62	6,72	5,79
F-İnşaat	86,96	87,61	85,24	8,88	0,85	11,01	3,52	4,13	4,05	8,96	-0,37	12,51	3,69	1,72	4,66
G-Ticaret	88,35	88,48	88,81	2,95	1,50	2,00	1,06	1,56	1,40	12,59	6,12	9,13	7,74	6,35	6,83
H-Ulaştırma	91,32	96,88	93,33	1,49	-5,69	2,33	1,98	4,27	1,62	1,31	-13,06	4,30	2,40	-1,16	3,73

İmalat sanayi alt sektörler bazında incelendiğinde, motorlu kara taşıtları sektörü hariç tüm alt sektörlerin 2012 yılında öz kaynak kârlılığının arttığı gözlenmektedir. İmalat sanayi genelinde ve tekstil, kimya, diğer mineraller, elektrikli teçhizat, motorlu kara taşıtları alt sektörlerinde 2012 yılında ekonomik rantabilite oranının öz kaynak kârlılığının gerisinde kalması, bu sektörlerde yabancı kaynak maliyetinin görece olarak düşük olduğunu göstermektedir. Gıda ve ana metal sektörlerinde ise ekonomik rantabilite oranının mali rantabilite oranını aşıyor olması yabancı kaynakları kullanma maliyetinin yüksekliğinin göstergesidir.

İmalat dışı sektörlerden enerji ve ticaret sektörlerinde öz kaynak kârlılık oranının 2012 yılında yükseldiği, inşaat ve ulaştırma sektörlerinde ise negatiften pozitifte döndüğü görülmektedir. Ayrıca söz konusu hizmet sektörlerinin tümünde yabancı kaynak maliyetinin düşük olduğu ve finansmanda yabancı kaynaklara ağırlık verilerek kârlılığın artırılacağı görülmektedir.

4.1.3. Kârlılık

2012 yılında satışların maliyetinin (SM) net satışlar içindeki payının tüm firmalar, imalat sanayi geneli ve gıda haricindeki imalat alt sektörlerinde arttığı görülmektedir (Tablo 4.1.5). Ticaret sektöründe maliyetler 2012 yılında belirgin bir değişiklik göstermezken, inşaat ve ulaştırma sektörlerinde satışların maliyetinin net satışlara oranı azalmış, enerji sektöründe ise artmıştır. İmalat sanayi brüt kâr marjı, maliyetlerdeki gelişmelere bağlı olarak 2010 yılında yüzde 15,4, 2011 yılında yüzde 15,7 ve 2012 yılında yüzde 13,8 olarak gerçekleşmiştir.

Finansman giderlerinin net satışlar içindeki payı ise 2011 ve 2012 yıllarında faizlerdeki gelişmelerin de etkisiyle tüm firmalarda, imalat sanayi genelinde ve incelemeye alınan alt sektörlerin hepsinde 2011 yılında belirgin oranda artarken, 2012 yılında azalmıştır.

Diğer taraftan, çalışmaya katılan firmaların vergi öncesi kâr (VÖK) marjları incelendiğinde, tüm firmalar ve imalat sanayi kâr marjlarının 2011 yılında düştüğü ve 2012 yılında artmış olduğu görülmektedir. İmalat sanayinde incelenen alt sektörlerin hepsi 2012 yılını kârla kapatmış, vergi öncesi kâr marjları bir önceki yıla göre ana metal ve motorlu kara taşıtları sektörleri dışındaki imalat sektörlerinde yükselmiştir. 2012 yılı itibarıyla imalat sanayi içinde en yüksek vergi öncesi kâr marjına kimya sektörü, en düşük vergi öncesi kâr marjına da gıda sektörü sahiptir.

İnceleme konusu sektörler arasında:

- Ulaştırma sektörü 2011 yılında zarar eden tek sektör olarak dikkat çekmektedir. 2011'de brüt satışları 2010'a göre yüzde 30,2 oranında artmasına rağmen, özellikle ticari mal maliyetleri ile hizmet maliyetlerindeki artışlara bağlı olarak brüt kâr marjı yüzde 53,2 oranında düşen sektörde, faaliyet giderlerinin de reel olarak yüzde 18,3 artması sonucunda faaliyet zararı oluşmuştur. 2011 yılında kısa vadeli borçlanma giderleri yüzde 190,1 ve uzun vadeli borçlanma giderleri yüzde 169,6 oranında artan sektörde 2012 yılında söz konusu finansman giderlerinin yarı yarıya azalmasının da etkisiyle tekrar kârla geçildiği görülmektedir.
- Gıda sektöründe 2011 yılında net satışlar sabit fiyatlarla yüzde 14,8 oranında artmış olmasına rağmen, mamul maliyetlerindeki ve kısa vadeli borçlanma

giderlerindeki artışın etkisi ile 2010 yılına göre vergi öncesi kâr marjı ve net kar marjı yaklaşık yarı yarıya azalmıştır. 2012 yılında ise sektörün net satışlarındaki reel artış hızı yüzde 3,6'ya düşmesine rağmen, ticari mal maliyeti ile birlikte kambiyo zararlarındaki ve kısa vadeli borçlanma giderlerindeki azalışların da etkisiyle vergi öncesi kâr marjı ile net kâr marjı tekrar yükselişe geçmiştir.

- 2011 yılında vergi öncesi kâr marjını artıran iki sektörden birisi olan ana metal sanayindeki artış eğilimi 2012 yılında devam etmemiş ve vergi öncesi kâr marjı değişmeyerek yüzde 2,6 seviyesinde kalmıştır. 2011 yılında kârlarını artıran diğer sektör olan motorlu kara taşıtlarında finansman giderlerindeki artışa rağmen maliyetlerin kısılması etkili olmuş, 2012 yılında ise net satışlardaki reel gerilemenin de etkisiyle vergi öncesi ve net kâr marjlarında azalış kaydedilmiştir.
- 2011 yılında yurt içi satışları reel olarak yüzde 26,6 artan, toplam satışlarının yaklaşık yüzde 10'unu oluşturan yurt dışı satışları ise yüzde 7 azalan inşaat sektöründe yurt dışındaki koşulların olumsuz etkileri kambiyo zararlarının da yüzde 84'lük reel artışına neden olmuş ve sektörün net kâr marjı negatife dönmüştür. 2012 yılında ise yurt dışında yeni bölgelere açılan inşaat sektörünün yurt içi satışları azalırken yurt dışı satışları yüzde 35,3 oranında reel artış göstermiş, kambiyo zararlarındaki azalışla beraber dönem zararındaki yüzde 72,9'luk reel azalış sonucunda sektör dönemi yüzde 9,5'lük net kâr marjı ile kapatmıştır.
- Ticaret sektöründe de inşaat sektörüne paralel şekilde 2011 yılında yarı yarıya gerileyen net kâr marjının 2012 yılında tekrar yükselme eğilimine geçtiği görülmektedir. 2011 yılında kâr marjının düşmesinde yine YP işlemlerinden doğan kambiyo zararlarının artışıyla birlikte finansman giderlerindeki yükseliş de etkili olmuş, 2012 yılında ise söz konusu zararların kısılmasıyla beraber kâr marjı yükselmeye başlamıştır.
- İmalat dışı hizmet sektörlerinden enerji sektörünün net kâr marjı 2010-2012 inceleme döneminde sırasıyla yüzde 11,2, yüzde 4,5 ve yüzde 5,1 olarak gerçekleşmiştir. 2011 yılında kâr marjının reel olarak yüzde 58,1 oranında gerilemesinin temelinde, bu yılda yüzde 25,5 reel artış gösteren hizmet maliyetleri ile birlikte büyük ölçüde girdi açısından ithalata bağımlı çalışan

sektörün kambiyo zararlarındaki artış da yer almaktadır. Son yılda maliyetlerin artış hızındaki yavaşlama ve kambiyo zararlarındaki reel azalışların etkisiyle kâr marjı tekrar yükselişe geçmiştir.

- İmalat sektörleri içerisinde 2012 yılında en yüksek vergi öncesi kâr marjına sahip iki sektör kimya ve diğer mineraller sektörleridir. Tablo 4.1.5'de de görüldüğü gibi bunun temel nedeni bu iki sektörde satışların maliyetinin genel imalat sanayi ortalamasına ve imalatın diğer alt sektörlerine göre oldukça düşük seyretmesidir. 2010-2012 döneminde imalat sanayi genelinde satışların maliyeti yüzde 84-86 aralığında iken ve diğer tüm imalat sektörlerinde yüzde 80'lerin üzerinde seyrederken, kimya ve diğer mineraller sektöründe maliyetlerin yüzde 70'lerde kaldığı görülmektedir.

5. Sonuç

2010-2012 dönemini kapsayan Sektör Bilançoları çalışması, üç yıllık sürekli bilanço ve gelir tablosu bilgileri bulunan 9.468 firmanın verilerinden derlenmiştir. Firmaların sektörler itibarıyla dağılımına bakıldığında, yüzde 38,0'inin imalat sanayi, yüzde 25,4'ünün ticaret ve yüzde 10,5'inin ise inşaat sektörlerinde faaliyet gösterdiği görülmektedir.

İnceleme döneminde, çalışmada kapsanan firmaların kullandıkları nakdi kredilerin TL-YP ve vade bazında dağılımları dalgalı bir seyir izlemektedir. Son yılda, YP nakdi kredilerin payının azaldığı, genel olarak ise vadelerin kısaldığı gözlenmektedir.

Toplam nakdi kredi kullanımlarının üç yıllık dönem ortalamaları incelendiğinde, toplam nakdi kredilerin -yaklaşık yarısı imalat olmak üzere- yüzde 80,6'sının imalat, ticaret, inşaat ve enerji sektörlerince kullanıldığı görülmektedir. Bu sektörler TL ve YP nakdi kredilerdeki genel eğilimleri belirlemiş ve her iki gruptaki değişimlerde genel olarak bu sektörlerdeki kredi kullanımları etkili olmuştur. Vade bazında nakdi kredi kullanımları TL kredilerde kısa, YP kredilerde ise uzun vadeli bir dağılım sergilemektedir.

Tüm firmalar tarafından kullanılan nakdi kredilerin yüzde 68,9'unun büyük ölçekli firmalarca kullanıldığı ve bu firmaların ağırlıklı olarak YP nakdi kredileri tercih ettikleri, bu bağlamda, YP nakdi kredilerdeki artışlarda her iki yılda da büyük ölçekli firmaların kullanımlarındaki artışın etkili olduğu gözlenmiştir. Yukarıda belirtildiği gibi, ölçeklerdeki gelişmelerde de imalat, ticaret ve inşaat sektörleri genel olarak etkili olmuştur. İnceleme döneminde, nakdi kredilerin TL-YP ve vade bazında değişimlerinde, büyük ölçekli firmaların 2011 yılında uzun vadeli YP, 2012 yılında ise kısa vadeli TL nakdi kredi kullanımlarının etkisi gözlenmektedir.

Tüm nakdi krediler içinde ortalama yüzde 65,7 paya sahip olan YP nakdi kredilerin uzun vade dağılımı sergilemesi ve küçük ölçekli firmaların da görece uzun vadeli YP borçlanabilmeleri olumlu olarak değerlendirilmektedir.

İmalat sanayindeki nakdi kredi kullanımını inceleme döneminde tüm firmalardakine benzer şekilde dalgalı bir seyir izlemiştir. İmalat sanayindeki nakdi kredilerinde TL-YP dağılımı tüm firmalarınkine benzer bir görünüm sergilerken,

vadelerin görece daha kısa olduğu, tüm firmalardakine koşut bir biçimde, TL kredilerde kısa, YP nakdi kredilerde ise uzun vadeli bir dağılım bulunduğu gözlenmiştir.

2010-2012 döneminde, toplam kredilerin yarısından fazlası imalatın alt sektörleri ana metal sanayi, gıda, tekstil ve elektrikli teçhizat sektörlerince kullanılmıştır. Söz konusu sektörlerin TL ve YP nakdi kredilerinin dönem boyunca değişimleri genel eğilimlerde ağırlıklı etkiye sahip olmuştur.

İmalat sanayinde kullanılan nakdi kredilerin yüzde 78,2'si büyük ölçekli firmalarca kullanılmış olup, bu firmalar ağırlıklı olarak YP nakdi kredi kullanımını tercih etmişlerdir. Toplam nakdi kredilerin TL-YP dağılımları ve vade bazında değişimlerinde de, tüm firmalarda da olduğu gibi, büyük ölçekli imalat firmalarının 2011 yılında uzun vadeli YP, son yılda ise kısa vadeli TL nakdi kredi kullanımlarının etkisi gözlenmektedir.

2010-2012 döneminde tüm firmaların satış profili incelendiğinde yurt dışı satışların yüzde 19-20, imalat sanayi firmalarında ise yüzde 29-30 aralığında seyrettiği görülmektedir. İnceleme döneminde Türkiye ekonomisi için kaydedilen büyüme oranlarının 2010, 2011 ve 2012 yılları için sırasıyla yüzde 9.2, yüzde 8.5 ve yüzde 2.2 olarak gerçekleştiği dikkate alınarak satışlar incelendiğinde, çalışmaya katılan tüm firmalar genelinde net satışların 2011 yılında yüzde 17 ve 2012 yılında yüzde 5 oranında artış gösterdiği görülmektedir. 2011 yılında yurt dışı satışlardaki artış ivmesinin olumlu etkisi gözlenirken, 2012 yılında ağırlıklı olarak yurt içine yönelik satışlardaki artıştan söz edilebilir.

İnceleme dönemi olan 2010, 2011 ve 2012 yıllarında yıllık enflasyon oranlarının sırasıyla 6,4, 10,5 ve 6,2 şeklinde gerçekleşmiş olması Sektör Bilançoları kapsamında incelenen firmaların varlık yapısına da yansımış ve 2011 yılındaki fiyat artışları ile birlikte tüm sektörlerin varlıklarında yüksek cari artışlara karşın çok daha düşük reel artışlar hatta bazı sektörlerde reel olarak azalışlar, 2012 yılında enflasyonun tekrar tek haneli rakamlara inmesiyle birlikte de varlıklarda yüksek oranlı reel artışlar kaydedilmiştir. 2011 yılında varlık ve stok yapıları diğer sektörlerden farklı olan enerji ve ulaştırma sektörleri dışındaki tüm sektör ve alt sektörlerde büyüme hızındaki ve net satışlardaki gelişmelere paralel olarak dönen varlıkların toplam varlıklar içerisindeki paylarının pek fazla değişmediği ya da yükseldiği, 2012 yılında ise söz konusu sektörlerde varlık yapısının duran varlıklar lehine dönüşüm göstermeye başladığı izlenmektedir. Özellikle imalat sanayi firmalarında dönen varlıkların en önemli kalemini oluşturan stoklar için benzer yönde hareket olduğu söylenebilir. Firmaların varlıklarının

finansmanında kullandığı öz kaynakların payı tüm firmalarda ve imalat sanayi genelinde 2011 yılında azalmış, 2012 yılında ise tekrar yükselmeye başlamıştır. İmalat sanayinin inceleme konusu tüm alt sektörleri için 2011 yılında öz kaynakla finansmanın payı azalırken, yabancı kaynakların payı artmıştır ve bu gelişmeye paralel olarak tüm imalat alt sektörlerinde banka kredilerinin payının arttığı gözlenmiştir.

2012 yılında satışların maliyetinin (SM) net satışlar içindeki payının tüm firmalar, imalat sanayi geneli ve gıda haricindeki imalat alt sektörlerinde arttığı görülmektedir. Finansman giderlerinin net satışlar içindeki payı ise 2011 ve 2012 yıllarında faizlerdeki gelişmelerin de etkisiyle tüm firmalarda, imalat genelinde, imalat sanayinde incelenen tüm alt sektörlerde ve imalat dışında incelemeye alınan sektörlerin hepsinde 2011 yılında belirgin oranda artarken, 2012 yılında azalmıştır. Ayrıca 2012 yılında imalat sanayi alt sektörlerinden gıda hariç hepsinde ve imalat dışındaki sektörlerden enerji ve ticaret sektörlerinde, kısa vadeli YP nakdi kredilerinin yurt dışı satışlara oranının arttığı görülmektedir. Dolayısıyla, incelenen sektörlerin çoğunluğunda ve imalat sanayi geneli ile tüm firmalarda YP kredilerin payının artıyor olması ilgili sektörlerin taşıdıkları kur riski açısından olumsuz bir gelişme olarak değerlendirilmektedir.

2012 yılı faaliyet sonuçları ve borçlanma maliyetleri dikkate alınarak, yeni borçlanmalar yoluyla kârlılığı artırma olanaklarının değerlendirilmesinde gösterge olarak kullanılan ekonomik rantabilite oranı (faiz ve vergi öncesi kâr (FVÖK) / pasif toplamı) ile öz kaynak kârlılığını gösteren mali rantabilite oranı (net kâr / öz kaynaklar) birlikte incelendiğinde, imalat sanayi genelinde öz kaynak kârlılığının 2012 yılında yükseldiği; ekonomik rantabilite oranının ise gerilediği görülmektedir. İmalat sanayi alt sektörler bazında incelendiğinde ise, motorlu kara taşıtları sektörü hariç tüm alt sektörlerin 2012 yılında öz kaynak kârlılığının arttığı gözlenmektedir. İmalat sanayi genelinde ve kimya, diğer mineraller, elektrikli teçhizat, motorlu kara taşıtları alt sektörlerinde 2012 yılında ekonomik rantabilite oranının öz kaynak kârlılığının gerisinde kalması, bu sektörlerde yabancı kaynak maliyetinin görece olarak düşük olduğunu göstermektedir. Gıda, tekstil ve ana metal sektörlerinde ise ekonomik rantabilite oranının mali rantabilite oranını aşması yabancı kaynakları kullanma maliyetinin yüksekliğinin göstergesidir.

Diğer taraftan, çalışmaya katılan firmaların vergi öncesi kâr (VÖK) marjları incelendiğinde, tüm firmalar ve imalat sanayi kâr marjlarının 2011 yılında düştüğü ve 2012 yılında artmış olduğu görülmektedir. İmalat sanayinde incelenen alt sektörlerin

hepsi 2012 yılını kârla kapatmış, vergi öncesi kâr marjları bir önceki yıla göre ana metal ve motorlu kara taşıtları sektörleri dışındaki imalat sektörlerinde yükselmiştir. 2012 yılı itibarıyla imalat sanayi içinde en yüksek vergi öncesi kâr marjına kimya sektörü, en düşük vergi öncesi kâr marjına da gıda sektörü sahiptir.

Ek 1 : NACE Rev.2 Sınıflandırması (*)

A	TARIM, ORMANCILIK VE BALIKÇILIK
B	MADENCİLİK VE TAŞOCAKÇILIĞI
C	İMALAT
C10	GIDA ÜRÜNLERİNİN İMALATI
C11	İÇECEKLERİN İMALATI
C12	TÜTÜN ÜRÜNLERİ İMALATI
C13	TEKSTİL ÜRÜNLERİNİN İMALATI
C14	GİYİM EŞYALARININ İMALATI
C15	DERİ VE İLGİLİ ÜRÜNLERİN İMALATI
C16	AĞAÇ, AĞAÇ ÜRÜNLERİ VE MANTAR ÜRÜNLERİ İMALATI (MOBİLYA HARİÇ)-SAZ, SAMAN VE BENZERİ MALZEMELERDEN ÖRÜLEREK YAPILAN EŞYALARIN İMALATI
C17	KAĞIT VE KAĞIT ÜRÜNLERİNİN İMALATI
C18	KAYITLI MEDYANIN BASILMASI VE ÇOĞALTILMASI
C19	KOK KÖMÜRÜ VE RAFİNE EDİLMİŞ PETROL ÜRÜNLERİ İMALATI
C20	KİMYASALLARIN VE KİMYASAL ÜRÜNLERİN İMALATI
C21	TEMEL ECZACILIK ÜRÜNLERİNİN VE ECZACILIĞA İLİŞKİN MALZEMELERİN İMALATI
C22	KAUÇUK VE PLASTİK ÜRÜNLERİN İMALATI
C23	DİĞER METALİK OLMAYAN MİNERAL ÜRÜNLERİN İMALATI
C24	ANA METAL SANAYİİ
C25	FABRİKASYON METAL ÜRÜNLERİ İMALATI (MAKİNE VE TEÇHİZAT HARİÇ)
C26	BİLGİSAYARLARIN, ELEKTRONİK VE OPTİK ÜRÜNLERİN İMALATI
C27	ELEKTRİKLİ TEÇHİZAT İMALATI
C28	BAŞKA YERDE SINIFLANDIRILMAMIŞ MAKİNE VE EKİPMAN İMALATI
C29	MOTORLU KARA TAŞITI, TREYLER (RÖMORK) VE YARI TREYLER (YARI RÖMORK) İMALATI
C30	DİĞER ULAŞIM ARAÇLARININ İMALATI
C31	MOBİLYA İMALATI
C32	DİĞER İMALATLAR
C33	MAKİNE VE EKİPMANLARIN KURULUMU VE ONARIMI
D	ELEKTRİK, GAZ, BUHAR VE İKLİMLENDİRME ÜRETİMİ VE DAĞITIMI
E	SU TEMİNİ-KANALİZASYON, ATIK YÖNETİMİ VE İYİLEŞTİRME FAALİYETLERİ
F	İNŞAAT
G	TOPTAN VE PERAKENDE TİCARET-MOTORLU KARA TAŞITLARININ VE MOTOSİKLETLERİN ONARIMI

H	ULAŞTIRMA VE DEPOLAMA
I	KONAKLAMA VE YİYECEK HİZMETİ FAALİYETLERİ
J	BİLGİ VE İLETİŞİM
K	FİNANS VE SİGORTA FAALİYETLERİ
L	GAYRİMENKUL FAALİYETLERİ
M	MESLEKİ, BİLİMSEL VE TEKNİK FAALİYETLER
N	İDARİ VE DESTEK HİZMET FAALİYETLERİ
P	EĞİTİM
Q	İNSAN SAĞLIĞI VE SOSYAL HİZMET FAALİYETLERİ
R	KÜLTÜR, SANAT, EĞLENCE, DİNLENCE VE SPOR
S	DİĞER HİZMET FAALİYETLERİ

(*) Sektör sınıflamaları ile ilgili detaylı bilgi Türkiye İstatistik Kurumu (TÜİK)'nin İnternet sitesinde yer almaktadır (<http://tuikapp.tuik.gov.tr/DIESS/>). K sektörü NACE Rev.2 sınıflandırmasına göre FİNANS VE SİGORTA FAALİYETLERİ olarak ifade edilmekle birlikte, çalışmamızda bu sektör ele alınmadığı, diğer taraftan aynı sektör faaliyet kapsamında bulunan "Holding Şirketlerinin Faaliyetleri" alt sektörü incelendiği için söz konusu sınıflandırma altındaki firmalar sadece Holding olarak faaliyet gösteren firmalardır.

Ek 2 : Toplam Nakdi Banka Kredileri

2010 Yılı Sonu İtibarıyla Kullanılan Nakdi Krediler

Sektörler	Nakdi Krediler												
	Firma Sayısı	TL Krediler (Bin TL)				Sektör Payları %	Yabancı Para Krediler (Bin TL)				Sektör Payları %	TOPLAM	%
		Kısa Vadeli	Uzun Vadeli	TOPLAM			Kısa Vadeli	Uzun Vadeli	TOPLAM				
A-Tarım ve Balıkçılık	224	76.788	296.276	373.063	0,8	32.908	87.896	120.804	0,1	493.868	0,4		
B-Madencilik	165	192.487	186.961	379.449	0,8	376.286	622.394	998.681	1,2	1.378.129	1,1		
C-İmalat	3.598	15.027.194	8.162.453	23.189.647	50,1	12.969.993	26.951.261	39.921.254	48,9	63.110.901	49,3		
D-Enerji	260	565.406	349.196	914.602	2,0	370.928	6.795.767	7.166.694	8,8	8.081.296	6,3		
E-Su Temini	40	99.322	71.117	170.439	0,4	0	0	0	0,0	170.439	0,1		
F-İnşaat	994	2.392.488	2.101.996	4.494.484	9,7	877.763	7.116.406	7.994.170	9,8	12.488.653	9,8		
G-Ticaret	2.405	7.848.898	4.579.747	12.428.645	26,9	1.712.104	5.578.371	7.290.475	8,9	19.719.120	15,4		
H-Ulaştırma	406	326.394	596.411	922.805	2,0	320.757	4.211.889	4.532.646	5,5	5.455.451	4,3		
I-Konaklama	453	827.723	424.954	1.252.677	2,7	331.926	3.141.595	3.473.521	4,3	4.726.197	3,7		
J-Bilgi ve İletişim	106	201.984	98.236	300.220	0,6	58.322	441.035	499.357	0,6	799.577	0,6		
K-Holdingler	73	277.894	76.546	354.441	0,8	254.929	4.810.409	5.065.338	6,2	5.419.779	4,2		
L-Gayrimenkul Faal.	82	22.088	26.153	48.241	0,1	381.584	2.222.777	2.604.361	3,2	2.652.602	2,1		
M-Mesleki, Bil. ve Teknik	93	66.282	47.299	113.581	0,2	8.861	204.353	213.213	0,3	326.794	0,3		
N-İdari ve Dest. Hizmetleri	254	207.156	275.496	482.652	1,0	131.892	1.006.687	1.138.579	1,4	1.621.230	1,3		
P-Eğitim	83	96.261	151.811	248.071	0,5	1.467	95.875	97.342	0,1	345.414	0,3		
Q-Sağlık	175	175.005	284.896	459.901	1,0	34.053	425.636	459.689	0,6	919.590	0,7		
R-Kültür, Sanat vd.	23	58.872	82.959	141.831	0,3	981	96.290	97.271	0,1	239.101	0,2		
S-Diğer	34	2.479	5.407	7.886	0,0	0	4.620	4.620	0,0	12.506	0,0		
	9.468	28.464.719	17.817.913	46.282.632	100,0	17.864.755	63.813.261	81.678.016	100,0	127.960.648	100,0		

2010 Yılı Sonu İtibarıyla Kullanılan Nakdi Kredilerin İmalatın Alt Sektörlerindeki Dağılımı

Sektörler	Nakdi Krediler												
	Firma Sayısı	TL Krediler (Bin TL)				Sektör Payları %	Yabancı Para Krediler (Bin TL)				Sektör Payları %	TOPLAM	%
		Kısa Vadeli	Uzun Vadeli	TOPLAM			Kısa Vadeli	Uzun Vadeli	TOPLAM				
C10-Gıda	546	3.540.893	2.375.481	5.916.374	25,5	1.880.824	3.388.700	5.269.524	13,2	11.185.898	17,7		
C11-İçecek	40	662.583	70.053	732.636	3,2	198.485	364.346	562.831	1,4	1.295.467	2,1		
C12-Tütün	11	77.637	7.166	84.803	0,4	75.551	53.295	128.845	0,3	213.648	0,3		
C13-Tekstil	491	1.135.200	435.967	1.571.167	6,8	1.486.827	2.337.827	3.824.654	9,6	5.395.821	8,5		
C14-Giyim Eşyaları	283	323.499	165.086	488.584	2,1	823.898	351.590	1.175.489	2,9	1.664.073	2,6		
C15-Deri	49	75.461	54.542	130.003	0,6	38.689	33.232	71.921	0,2	201.924	0,3		
C16-Ağaç	57	228.171	247.179	475.350	2,0	61.496	857.209	918.705	2,3	1.394.054	2,2		
C17-Kağıt	102	260.320	116.881	377.201	1,6	109.432	485.084	594.515	1,5	971.717	1,5		
C18-Basım	38	23.599	17.529	41.127	0,2	3.934	13.901	17.836	0,0	58.963	0,1		
C19-Kok ve Rafine Petrol	17	1.141.074	150.756	1.291.831	5,6	689.369	91.045	780.413	2,0	2.072.244	3,3		
C20-Kımya	158	392.535	178.681	571.216	2,5	579.584	1.369.566	1.949.151	4,9	2.520.367	4,0		
C21-Eczacılık	40	385.763	196.141	581.904	2,5	63.353	555.703	619.056	1,6	1.200.960	1,9		
C22-Kauçuk ve Plastik	241	566.874	399.438	966.312	4,2	554.429	979.578	1.534.007	3,8	2.500.319	4,0		
C23-Diğer Mineraller	287	960.558	663.485	1.624.043	7,0	384.201	2.206.153	2.590.354	6,5	4.214.397	6,7		
C24-Ana Metal	223	2.501.742	1.184.204	3.685.946	15,9	3.114.100	6.521.213	9.635.312	24,1	13.321.258	21,1		
C25-Fabrikasyon Metal	245	323.456	236.293	559.749	2,4	392.599	720.066	1.112.666	2,8	1.672.415	2,6		
C26-Bilgisayar ve Elektronik	28	168.302	106.483	274.785	1,2	199.248	52.615	251.863	0,6	526.647	0,8		
C27-Elektrikli Teçhizat	129	1.035.399	819.380	1.854.778	8,0	599.540	1.927.285	2.526.825	6,3	4.381.604	6,9		
C28-Diğer Makine	201	349.723	105.607	455.330	2,0	361.328	1.267.509	1.628.836	4,1	2.084.166	3,3		
C29-Motorlu Kara Taşıtları	152	325.672	182.934	508.606	2,2	544.618	2.509.246	3.053.863	7,6	3.562.470	5,6		
C30-Diğer Ulaşım Arç.	46	214.076	128.762	342.838	1,5	469.579	520.459	990.038	2,5	1.332.877	2,1		
C31-Mobilya İmalatı	97	111.184	154.875	266.060	1,1	102.037	215.513	317.550	0,8	583.610	0,9		
C32-Diğer İmalatlar	90	152.863	144.045	296.909	1,3	235.762	65.308	301.071	0,8	597.979	0,9		
C33-Makine Kurulumu	27	70.611	21.485	92.096	0,4	1.112	64.817	65.929	0,2	158.025	0,3		
	3.598	15.027.194	8.162.453	23.189.647	100,0	12.969.993	26.951.261	39.921.254	100,0	63.110.901	100,0		

2011 Yıl Sonu İtibarıyla Kullanılan Nakdi Krediler

Sektörler	Firma Sayısı	TL Krediler (Bin TL)				Yabancı Para Krediler (Bin TL)				TOPLAM	%
		Kısa Vadeli	Uzun Vadeli	TOPLAM	Sektör Payları %	Kısa Vadeli	Uzun Vadeli	TOPLAM	Sektör Payları %		
A-Tarım ve Balıkçılık	224	218.615	603.367	821.982	1,4	57.862	184.133	241.995	0,2	1.063.977	0,6
B-Madencilik	165	312.888	237.459	550.347	0,9	605.530	790.898	1.396.428	1,1	1.946.775	1,1
C-İmalat	3.598	16.100.239	10.949.042	27.049.281	45,9	18.077.685	41.101.940	59.179.625	47,2	86.228.906	46,8
D-Enerji	260	892.779	798.451	1.691.230	2,9	775.970	13.853.924	14.629.894	11,7	16.321.124	8,9
E-Su Temini	40	80.797	69.009	149.806	0,3	368	60.249	60.617	0,0	210.423	0,1
F-İnşaat	994	3.083.274	3.334.492	6.417.766	10,9	863.668	10.604.366	11.468.034	9,1	17.885.800	9,7
G-Ticaret	2.405	9.439.970	6.628.824	16.068.794	27,3	2.300.366	8.302.846	10.603.212	8,5	26.672.006	14,5
H-Ulaştırma	406	544.146	1.010.670	1.554.816	2,6	369.174	5.484.692	5.853.866	4,7	7.408.682	4,0
I-Konaklama	453	899.300	700.926	1.600.226	2,7	655.946	6.005.541	6.661.487	5,3	8.261.713	4,5
J-Bilgi ve İletişim	106	169.207	207.380	376.587	0,6	90.266	2.247.452	2.337.718	1,9	2.714.304	1,5
K-Holdingler	73	350.323	71.573	421.896	0,7	308.891	6.377.503	6.686.394	5,3	7.108.289	3,9
L-Gayrimenkul Faal.	82	64.541	112.663	177.204	0,3	922.885	2.557.745	3.480.630	2,8	3.657.835	2,0
M-Mesleki, Bil. ve Teknik	93	105.963	80.824	186.787	0,3	15.487	269.669	285.155	0,2	471.943	0,3
N-İdari ve Dest. Hizmetleri	254	301.045	403.202	704.247	1,2	210.661	1.256.807	1.467.468	1,2	2.171.715	1,2
P-Eğitim	83	131.314	187.942	319.256	0,5	1.597	172.771	174.368	0,1	493.624	0,3
Q-Sağlık	175	197.621	385.849	583.470	1,0	34.311	722.960	757.272	0,6	1.340.742	0,7
R-Kültür, Sanat vd.	23	19.857	142.968	162.825	0,3	1.209	121.370	122.578	0,1	285.403	0,2
S-Diğer	34	10.567	51.502	62.070	0,1	74	26.819	26.893	0,0	88.963	0,0
	9.468	32.922.447	25.976.143	58.898.590	100,0	25.291.950	100.141.685	125.433.636	100,0	184.332.225	100,0

2011 Yıl Sonu İtibarıyla Kullanılan Nakdi Kredilerin İmalatın Alt Sektörlerindeki Dağılımı

Sektörler	Firma Sayısı	TL Krediler (Bin TL)				Yabancı Para Krediler (Bin TL)				TOPLAM	%
		Kısa Vadeli	Uzun Vadeli	TOPLAM	Sektör Payları %	Kısa Vadeli	Uzun Vadeli	TOPLAM	Sektör Payları %		
C10-Gıda	546	4.985.360	2.988.344	7.973.704	29,5	2.624.675	4.838.485	7.463.160	12,6	15.436.864	17,9
C11-İçecek	40	155.412	181.599	337.010	1,2	990.385	456.537	1.446.922	2,4	1.783.932	2,1
C12-Tütün	11	54.751	12.596	67.346	0,2	43.945	74.130	118.075	0,2	185.422	0,2
C13-Tekstil	491	1.588.432	710.121	2.298.553	8,5	2.139.896	4.077.348	6.217.244	10,5	8.515.797	9,9
C14-Giyim Eşyaları	283	332.880	263.983	596.862	2,2	968.875	654.812	1.623.688	2,7	2.220.550	2,6
C15-Deri	49	165.258	59.882	225.140	0,8	49.242	90.905	140.147	0,2	365.287	0,4
C16-Ağaç	57	295.191	195.186	490.377	1,8	147.134	1.535.810	1.682.943	2,8	2.173.320	2,5
C17-Kağıt	102	477.517	189.980	667.497	2,5	167.139	1.079.516	1.246.655	2,1	1.914.151	2,2
C18-Basım	38	46.830	40.847	87.677	0,3	9.332	12.796	22.128	0,0	109.804	0,1
C19-Kok ve Rafine Petrol	17	51.678	76.490	128.167	0,5	349.446	612.956	962.402	1,6	1.090.570	1,3
C20-Kimya	158	792.591	270.791	1.063.381	3,9	790.678	2.630.229	3.420.907	5,8	4.484.289	5,2
C21-Eczacılık	40	318.019	205.269	523.287	1,9	96.361	908.241	1.004.602	1,7	1.527.889	1,8
C22-Kauçuk ve Plastik	241	920.531	514.757	1.435.289	5,3	1.017.127	1.924.137	2.941.264	5,0	4.376.552	5,1
C23-Diğer Mineraler	287	1.163.598	1.059.308	2.222.905	8,2	504.485	2.789.819	3.294.303	5,6	5.517.209	6,4
C24-Ana Metal	223	1.340.873	1.518.098	2.858.971	10,6	4.429.715	8.226.089	12.655.804	21,4	15.514.776	18,0
C25-Fabrikasyon Metal	245	509.036	436.734	945.770	3,5	575.789	1.060.409	1.636.198	2,8	2.581.968	3,0
C26-Bilgisayar ve Elektronik	28	67.907	206.224	274.131	1,0	264.019	139.821	403.840	0,7	677.972	0,8
C27-Elektrikli Teçhizat	129	1.416.866	986.870	2.403.736	8,9	1.064.679	2.935.241	3.999.920	6,8	6.403.656	7,4
C28-Diğer Makine	201	340.777	227.994	568.771	2,1	495.836	1.801.269	2.297.104	3,9	2.865.875	3,3
C29-Motorlu Kara Taşıtları	152	464.326	322.907	787.234	2,9	427.122	3.861.954	4.289.076	7,2	5.076.309	5,9
C30-Diğer Ulaşım Arç.	46	221.264	143.977	365.242	1,4	317.969	777.217	1.095.186	1,9	1.460.428	1,7
C31-Mobilya İmalatı	97	157.561	199.739	357.300	1,3	189.285	263.392	452.677	0,8	809.977	0,9
C32-Diğer İmalatlar	90	162.021	104.862	266.883	1,0	412.479	164.983	577.463	1,0	844.346	1,0
C33-Makine Kurulumu	27	71.561	32.486	104.047	0,4	2.075	185.842	187.917	0,3	291.964	0,3
	3.598	16.100.239	10.949.042	27.049.281	100,0	18.077.685	41.101.940	59.179.625	100,0	86.228.906	100,0

2012 Yıl Sonu İtibarıyla Kullanılan Nakdi Krediler

Sektörler	Firma Sayısı	Nakdi Krediler				Yabancı Para Krediler (Bin TL)				TOPLAM	%
		TL Krediler (Bin TL)			Sektör Payları %	Kısa Vadeli		Uzun Vadeli			
		Kısa Vadeli	Uzun Vadeli	TOPLAM		Kısa Vadeli	Uzun Vadeli	TOPLAM	Sektör Payları %		
A-Tarım ve Balıkçılık	224	335.069	637.883	972.952	1,4	93.826	162.294	256.120	0,2	1.229.073	0,6
B-Madencilik	165	282.138	239.315	521.453	0,7	553.675	844.222	1.397.897	1,1	1.919.350	1,0
C-İmalat	3.598	20.539.639	11.536.322	32.075.961	45,8	21.697.610	40.870.444	62.568.054	47,7	94.644.015	47,1
D-Enerji	260	1.192.669	1.187.575	2.380.244	3,4	1.409.882	15.104.173	16.514.055	12,6	18.894.298	9,4
E-Su Temini	40	100.029	53.845	153.874	0,2	1.249	93.032	94.281	0,1	248.155	0,1
F-İnşaat	994	4.058.083	3.468.078	7.526.161	10,8	1.084.535	11.270.704	12.355.238	9,4	19.881.400	9,9
G-Ticaret	2.405	13.500.513	6.285.543	19.786.057	28,3	2.657.593	7.194.979	9.852.571	7,5	29.638.628	14,7
H-Ulaştırma	406	719.860	975.450	1.695.310	2,4	366.826	5.594.125	5.960.951	4,5	7.656.261	3,8
I-Konaklama	453	618.435	751.783	1.370.218	2,0	716.386	5.692.602	6.408.988	4,9	7.779.207	3,9
J-Bilgi ve İletişim	106	277.209	319.362	596.571	0,9	102.929	1.058.218	1.161.147	0,9	1.757.718	0,9
K-Holdingler	73	396.329	60.897	457.227	0,7	1.087.046	8.273.835	9.360.881	7,1	9.818.108	4,9
L-Gayrimenkul Faal.	82	136.625	115.717	252.342	0,4	124.007	2.372.099	2.496.107	1,9	2.748.449	1,4
M-Mesleki, Bil. ve Teknik	93	110.247	100.950	211.197	0,3	9.776	244.384	254.160	0,2	465.357	0,2
N-İdari ve Dest. Hizmetleri	254	350.300	427.888	778.189	1,1	180.674	1.198.646	1.379.320	1,1	2.157.509	1,1
P-Eğitim	83	115.478	240.823	356.301	0,5	26.169	155.576	181.746	0,1	538.046	0,3
Q-Sağlık	175	253.002	377.422	630.423	0,9	5.998	698.263	704.261	0,5	1.334.684	0,7
R-Kültür, Sanat vd.	23	51.123	92.095	143.218	0,2	497	81.238	81.736	0,1	224.954	0,1
S-Diğer	34	10.700	55.569	66.269	0,1	15	29.215	29.230	0,0	95.499	0,0
	9.468	43.047.449	26.926.519	69.973.968	100,0	30.118.692	100.938.049	131.056.741	100,0	201.030.709	100,0

2012 Yıl Sonu İtibarıyla Kullanılan Nakdi Kredilerin İmalatın Alt Sektörlerindeki Dağılımı

Sektörler	Firma Sayısı	Nakdi Krediler				Yabancı Para Krediler (Bin TL)				TOPLAM	%
		TL Krediler (Bin TL)			Sektör Payları %	Kısa Vadeli		Uzun Vadeli			
		Kısa Vadeli	Uzun Vadeli	TOPLAM		Kısa Vadeli	Uzun Vadeli	TOPLAM	Sektör Payları %		
C10-Gıda	546	5.907.203	3.191.671	9.098.874	28,4	2.789.187	4.795.329	7.584.515	12,1	16.683.390	17,6
C11-İçecek	40	272.885	148.280	421.164	1,3	952.491	346.889	1.299.379	2,1	1.720.544	1,8
C12-Tütün	11	68.769	5.104	73.873	0,2	152.198	20.461	172.659	0,3	246.531	0,3
C13-Tekstil	491	1.836.294	794.626	2.630.921	8,2	2.575.492	4.399.294	6.974.786	11,1	9.605.706	10,1
C14-Giyim Eşyaları	283	445.472	259.806	705.278	2,2	1.234.956	561.471	1.796.427	2,9	2.501.705	2,6
C15-Deri	49	191.447	47.498	238.945	0,7	73.821	53.613	127.434	0,2	366.380	0,4
C16-Ağaç	57	398.960	241.277	640.238	2,0	498.939	1.391.505	1.890.444	3,0	2.530.682	2,7
C17-Kağıt	102	686.888	117.861	804.748	2,5	260.635	651.527	912.162	1,5	1.716.910	1,8
C18-Basım	38	56.129	50.626	106.754	0,3	18.782	24.296	43.078	0,1	149.832	0,2
C19-Kok ve Rafine Petrol	17	142.377	77.013	219.390	0,7	165.453	1.029.723	1.195.176	1,9	1.414.566	1,5
C20-Kimya	158	1.208.420	333.055	1.541.474	4,8	940.902	2.096.345	3.037.247	4,9	4.578.722	4,8
C21-Eczacılık	40	419.452	185.199	604.652	1,9	49.092	831.612	880.705	1,4	1.485.356	1,6
C22-Kauçuk ve Plastik	241	1.334.511	518.979	1.853.490	5,8	1.228.861	1.847.792	3.076.653	4,9	4.930.143	5,2
C23-Diğer Mineraller	287	1.604.584	996.960	2.601.544	8,1	619.134	3.981.590	4.600.724	7,4	7.202.268	7,6
C24-Ana Metal	223	1.352.042	1.388.774	2.740.816	8,5	5.378.209	7.555.665	12.933.875	20,7	15.674.691	16,6
C25-Fabrikasyon Metal	245	680.752	460.869	1.141.621	3,6	502.234	1.062.649	1.564.883	2,5	2.706.504	2,9
C26-Bilgisayar ve Elektronik	28	410.241	157.178	567.418	1,8	547.796	183.629	731.425	1,2	1.298.844	1,4
C27-Elektrikli Teçhizat	129	1.672.299	1.416.117	3.088.416	9,6	1.490.423	2.796.847	4.287.270	6,9	7.375.686	7,8
C28-Diğer Makine	201	538.756	234.255	773.011	2,4	565.145	2.053.561	2.618.706	4,2	3.391.718	3,6
C29-Motorlu Kara Taşıtları	152	684.865	495.843	1.180.708	3,7	649.429	3.783.695	4.433.124	7,1	5.613.833	5,9
C30-Diğer Ulaşım Arç.	46	119.864	88.513	208.377	0,6	410.259	692.000	1.102.259	1,8	1.310.635	1,4
C31-Mobilya İmalatı	97	194.656	235.407	430.063	1,3	157.548	265.552	423.101	0,7	853.163	0,9
C32-Diğer İmalatlar	90	230.308	72.420	302.729	0,9	433.353	234.944	668.297	1,1	971.026	1,0
C33-Makine Kurulumu	27	82.465	18.992	101.457	0,3	3.270	210.453	213.724	0,3	315.181	0,3
	3.598	20.539.639	11.536.322	32.075.961	100,0	21.697.610	40.870.444	62.568.054	100,0	94.644.015	100,0

2010 Yılı Sonu İtibarıyla Ölçeklerde Kullanılan Nakdi Krediler

Nakdi Krediler													
Sektörler	Firma Sayısı	TL Krediler (Bin YTL)				Ölçek Sektör Payı %	Ölçek Toplam Payı %	Yabancı Para Krediler (Bin YTL)					TOPLAM
		Kısa Vadeli	Uzun Vadeli	TOPLAM	Kısa Vadeli			Uzun Vadeli	TOPLAM	Ölçek Sektör Payı %	Ölçek Toplam Payı %	TOPLAM	
A-Tarım ve Balıkçılık	224	76.788	296.276	373.063	-	-	32.908	87.896	120.804	-	-	493.868	
B-Madencilik	165	192.487	186.961	379.449	-	-	376.286	622.394	998.681	1,2	-	1.378.129	
Küçük	92	52.073	52.911	104.983	27,7	1,8	21.573	31.336	52.910	5,3	-	157.893	
Orta	49	85.985	62.671	148.656	39,2	1,3	59.326	292.862	352.188	35,3	2,7	500.844	
Büyük	24	54.430	71.379	125.809	33,2	-	295.387	298.196	593.583	59,4	-	719.393	
C-İmalat	3.598	15.027.194	8.162.453	23.189.647	50,1	50,1	12.969.993	26.951.261	39.921.254	48,9	-	63.110.901	
Küçük	1.584	1.041.807	1.143.725	2.185.532	9,4	38,0	556.080	793.287	1.349.368	3,4	23,3	3.534.900	
Orta	1.319	3.068.568	1.681.613	4.750.180	20,5	42,5	2.109.975	2.504.694	4.614.669	11,6	35,0	9.364.849	
Büyük	695	10.916.819	5.337.115	16.253.934	70,1	55,4	10.303.938	23.653.280	33.957.218	85,1	54,1	50.211.153	
C10-Gıda	546	3.540.893	2.375.481	5.916.374	12,8	12,8	1.880.824	3.388.700	5.269.524	6,5	6,5	11.185.898	
Küçük	199	141.497	446.985	588.482	9,9	10,2	92.964	92.905	185.868	3,5	3,2	774.350	
Orta	218	627.399	330.903	958.302	16,2	8,6	422.089	283.015	705.104	13,4	5,4	1.663.406	
Büyük	129	2.771.997	1.597.593	4.369.590	73,9	14,9	1.365.772	3.012.780	4.378.552	83,1	7,0	8.748.141	
C11-İçecek	40	662.583	70.053	732.636	1,6	1,6	198.485	364.346	562.831	-	-	1.295.467	
C12-Tütün	11	77.637	7.166	84.803	-	-	75.551	53.295	128.845	-	-	213.648	
C13-Tekstil	491	1.135.200	435.967	1.571.167	3,4	3,4	1.486.827	2.337.827	3.824.654	4,7	4,7	5.395.821	
Küçük	202	123.203	72.403	195.606	12,4	3,4	63.560	122.059	185.619	4,9	3,2	381.225	
Orta	211	378.818	195.582	574.400	36,6	5,1	391.391	622.005	1.013.397	26,5	7,7	1.587.797	
Büyük	78	633.179	167.982	801.161	51,0	2,7	1.031.875	1.593.763	2.625.638	68,7	4,2	3.426.799	
C14-Giyim Eşyaları	283	323.499	165.086	488.584	1,1	1,1	823.898	351.590	1.175.489	1,4	1,4	1.664.073	
Küçük	139	51.798	75.620	127.418	26,1	2,2	68.809	63.734	132.543	11,3	2,3	259.961	
Orta	111	207.615	54.132	261.747	53,6	2,3	338.444	136.058	474.502	40,4	3,6	736.248	
Büyük	33	64.085	35.334	99.419	20,3	-	416.645	151.799	568.444	48,4	-	667.864	
C15-Deri	49	75.461	54.542	130.003	-	-	38.689	33.232	71.921	-	-	201.924	
C16-Ağaç	57	228.171	247.179	475.350	1,0	1,0	61.496	857.209	918.705	1,1	1,1	1.394.054	
Küçük	31	45.393	19.503	64.896	13,7	1,1	5.600	21.392	26.992	2,9	-	91.888	
Orta	17	68.849	35.515	104.364	22,0	-	4.521	33.112	37.633	4,1	-	141.998	
Büyük	9	113.928	192.161	306.089	64,4	1,0	51.375	802.704	854.079	93,0	1,4	1.160.169	
C17-Kağıt	102	260.320	116.881	377.201	-	-	109.432	485.084	594.515	-	-	971.717	
Küçük	45	45.254	32.521	77.775	20,6	1,4	5.104	21.948	27.052	4,6	-	104.827	
Orta	34	117.906	25.126	143.032	37,9	1,3	39.048	99.698	138.747	23,3	1,1	281.779	
Büyük	23	97.160	59.235	156.395	41,5	-	65.280	363.437	428.717	72,1	-	585.111	
C18-Basım	38	23.599	17.529	41.127	-	-	3.934	13.901	17.836	-	-	58.963	
C19-Kok ve Rafine Petrol	17	1.141.074	150.756	1.291.831	2,8	2,8	689.369	91.045	780.413	-	-	2.072.244	
C20-Kimya	158	392.535	178.681	571.216	1,2	1,2	579.584	1.369.566	1.949.151	2,4	2,4	2.520.367	
Küçük	68	53.654	36.938	90.592	15,9	1,6	28.023	29.104	57.127	2,9	-	147.719	
Orta	44	69.782	35.854	105.636	18,5	-	68.215	63.599	131.813	6,8	1,0	237.449	
Büyük	46	269.099	105.890	374.988	65,6	1,3	483.346	1.276.864	1.760.211	90,3	2,8	2.135.199	
C21-Eczacılık	40	385.763	196.141	581.904	1,3	1,3	63.353	555.703	619.056	-	-	1.200.960	
Küçük	15	8.442	28.724	37.166	6,4	-	1.037	40.305	41.342	6,7	-	78.508	
Orta	10	5.259	287	5.546	1,0	-	37.572	9.042	46.613	7,5	-	52.159	
Büyük	15	372.062	167.130	539.192	92,7	1,8	24.744	506.357	531.101	85,8	-	1.070.293	
C22-Kaçucuk ve Plastik	241	566.874	399.438	966.312	2,1	2,1	554.429	979.578	1.534.007	1,9	1,9	2.500.319	
Küçük	108	45.287	37.678	82.965	8,6	1,4	18.990	35.381	54.371	3,5	-	137.336	
Orta	98	208.919	128.214	337.134	34,9	3,0	130.413	243.327	373.740	24,4	2,8	710.874	
Büyük	35	312.667	233.546	546.214	56,5	1,9	405.025	700.871	1.105.896	72,1	1,8	1.652.109	
C23-Diğer Mineraller	287	960.558	663.485	1.624.043	3,5	3,5	384.201	2.206.153	2.590.354	3,2	3,2	4.214.397	
Küçük	128	108.622	56.495	165.117	10,2	2,9	25.296	50.685	75.981	2,9	1,3	241.098	
Orta	102	240.074	256.519	496.593	30,6	4,4	102.607	336.706	439.313	17,0	3,3	935.905	
Büyük	57	611.862	350.471	962.333	59,3	3,3	256.298	1.818.762	2.075.060	80,1	3,3	3.037.393	
C24-Ana Metal	223	2.501.742	1.184.204	3.685.946	8,0	8,0	3.114.100	6.521.213	9.635.312	11,8	11,8	13.321.258	
Küçük	68	28.827	21.469	50.296	1,4	-	14.980	33.783	48.762	0,5	-	99.059	
Orta	74	212.420	110.231	322.650	8,8	2,9	129.132	74.426	203.558	2,1	1,5	526.208	
Büyük	81	2.260.496	1.052.503	3.312.999	89,9	11,3	2.969.989	6.413.004	9.382.992	97,4	15,0	12.695.991	
C25-Fabrikasyon Metal	245	323.456	236.293	559.749	1,2	1,2	392.599	720.066	1.112.666	1,4	1,4	1.672.415	
Küçük	110	63.409	64.998	128.407	22,9	2,2	24.083	68.826	92.909	8,4	1,6	221.316	
Orta	102	214.548	130.173	344.721	61,6	3,1	104.155	101.880	206.015	18,5	1,6	550.736	
Büyük	33	45.500	41.122	86.621	15,5	-	264.361	549.381	813.742	73,1	1,3	900.363	
C26-Bilgisayar ve Elektronik	28	168.302	106.483	274.785	-	-	199.248	52.615	251.863	-	-	526.647	
C27-Elektrikli Teçhizat	129	1.035.399	819.380	1.854.778	4,0	4,0	599.540	1.927.285	2.526.825	3,1	3,1	4.381.604	
Küçük	48	58.613	27.949	86.562	4,7	1,5	9.798	32.301	42.099	1,7	-	128.661	
Orta	35	76.466	35.905	112.370	6,1	1,0	23.174	59.058	82.231	3,3	-	194.601	
Büyük	46	900.321	755.526	1.655.846	89,3	5,6	566.569	1.835.927	2.402.495	95,1	3,8	4.058.341	
C28-Diğer Makine	201	349.723	105.607	455.330	-	-	361.328	1.267.509	1.628.836	2,0	2,0	2.084.166	
Küçük	111	70.987	48.193	119.180	26,2	2,1	20.086	71.594	91.680	5,6	1,6	210.860	
Orta	72	89.282	45.991	135.273	29,7	1,2	83.825	93.893	177.718	10,9	1,3	312.991	
Büyük	18	189.454	11.423	200.877	44,1	-	257.416	1.102.022	1.359.438	83,5	2,2	1.560.315	
C29-Motorlu Kara Taşıtları	152	325.672	182.934	508.606	1,1	1,1	544.618	2.509.246	3.053.863	3,7	3,7	3.562.470	
Küçük	58	25.022	24.407	49.429	9,7	-	18.120	29.247	47.367	1,6	-	96.796	
Orta	56	98.293	55.332	153.625	30,2	1,4	27.467	152.259	179.726	9,9	1,4	333.351	
Büyük	38	202.358	103.195	305.552	60,1	1,0	499.031	2.327.740	2.826.771	92,6	4,5	3.132.323	
C30-Diğer Ulaşım Arç.	46	214.076	128.762	342.838	-	-	469.579	520.459	990.038	1,2	1,2	1.332.877	
Küçük	25	43.678	27.881	71.559	20,9	1,2	91.488	3.971	95.458	9,6	1,6	167.018</	

TÜRKİYE CUMHURİYET MERKEZ BANKASI

2010 Yılı Sonu İtibarıyla Ölçeklerde Kullanılan Nakdi Krediler (Devamı)

Sektörler	Firma Sayısı	Nakdi Krediler						Yabancı Para Krediler (Bin YTL)								
		TL Krediler (Bin YTL)			Ölçek Sektör Payı %	Ölçek Toplam Payı %	Kısa Vadeli			Uzun Vadeli			Ölçek Sektör Payı %	Ölçek Toplam Payı %		
		Kısa Vadeli	Uzun Vadeli	TOPLAM			Kısa Vadeli	Uzun Vadeli	TOPLAM							
D-Enerji	260	565.406	349.196	914.602			370.928	6.795.767	7.166.694							8.081.296
Küçük	167	34.288	107.887	142.175	15,5	2,5	85.147	1.373.808	1.458.955	20,4	25,2	1.601.130				
Orta	44	48.913	113.321	162.234	17,7	1,5	34.541	1.195.979	1.230.520	17,2	9,3	1.392.754				
Büyük	49	482.205	127.988	610.193	66,7	2,1	251.240	4.225.979	4.477.219	62,5	7,1	5.087.412				
E-Su Temini	40	99.322	71.117	170.439			0	0	0							170.439
F-İnşaat	994	2.392.488	2.101.996	4.494.484		9,7	877.763	7.116.406	7.994.170		9,8	12.488.653				
Küçük	449	176.737	236.818	413.555	9,2	7,2	11.477	135.485	146.962	1,8	2,5	560.516				
Orta	364	471.391	545.262	1.016.653	22,6	9,1	58.001	507.653	565.654	7,1	4,3	1.582.307				
Büyük	181	1.744.360	1.319.916	3.064.276	68,2	10,4	808.286	6.473.268	7.281.554	91,1	11,6	10.345.830				
G-Ticaret	2.405	7.848.898	4.579.747	12.428.645		26,9	1.712.104	5.578.371	7.290.475		8,9	19.719.120				
Küçük	1.032	780.898	530.144	1.311.042	10,5	22,8	99.913	250.574	350.487	4,8	6,0	1.661.529				
Orta	1.009	2.363.612	1.286.984	3.650.596	29,4	32,7	354.216	580.664	934.879	12,8	7,1	4.585.476				
Büyük	364	4.704.387	2.762.619	7.467.006	60,1	25,4	1.257.975	4.747.133	6.005.109	82,4	9,6	13.472.115				
H-Ulaştırma	406	326.394	596.411	922.805		2,0	320.757	4.211.889	4.532.646		5,5	5.455.451				
Küçük	227	88.400	203.229	291.630	31,6	5,1	56.069	339.957	396.025	8,7	6,8	687.655				
Orta	131	144.537	194.263	338.800	36,7	3,0	59.355	1.196.988	1.256.343	27,7	9,5	1.595.143				
Büyük	48	93.457	198.919	292.375	31,7	-	205.334	2.674.944	2.880.278	63,5	4,6	3.172.654				
I-Konaklama	453	827.723	424.954	1.252.677		2,7	331.926	3.141.595	3.473.521		4,3	4.726.197				
Küçük	352	103.676	195.062	298.738	23,8	5,2	47.287	895.801	943.088	27,2	16,3	1.241.826				
Orta	81	130.644	144.097	274.741	21,9	2,5	206.004	1.665.558	1.871.561	53,9	14,2	2.146.302				
Büyük	20	593.403	85.795	679.198	54,2	2,3	78.635	580.235	658.871	19,0	1,1	1.338.069				
J-Bilgi ve İletişim	106	201.984	98.236	300.220		-	58.322	441.035	499.357		-	799.577				
Küçük	45	41.175	21.753	62.929	21,0	1,1	100	66.167	66.267	13,3	1,1	129.196				
Orta	41	51.116	50.416	101.532	33,8	-	101	45.430	45.531	9,1	-	147.063				
Büyük	20	109.693	26.066	135.759	45,2	-	58.121	329.438	387.559	77,6	-	523.318				
K-Holdingler	73	277.894	76.546	354.441		-	254.929	4.810.409	5.065.338		6,2	5.419.779				
L-Gayrimenkul Faal.	82	22.088	26.153	48.241		-	381.584	2.222.777	2.604.361		3,2	2.652.602				
M-Mesleki, Bil. ve Teknik	93	66.282	47.299	113.581		-	8.861	204.353	213.213		-	326.794				
N-İdari ve Dest. Hizmetleri	254	207.156	275.496	482.652		1,0	131.892	1.006.687	1.138.579		1,4	1.621.230				
Küçük	171	41.911	95.757	137.668	28,5	2,4	17.954	217.189	235.144	20,7	4,1	372.811				
Orta	66	82.151	81.201	163.352	33,8	1,5	10.832	56.680	67.512	5,9	-	230.864				
Büyük	17	83.095	98.537	181.632	37,6	-	103.105	732.818	835.923	73,4	1,3	1.017.555				
P-Eğitim	83	96.261	151.811	248.071		-	1.467	95.875	97.342		-	345.414				
Q-Sağlık	175	175.005	284.896	459.901		-	34.053	425.636	459.689		-	919.590				
R-Kültür, Sanat vd.	23	58.872	82.959	141.831		-	981	96.290	97.271		-	239.101				
S-Diğer	34	2.479	5.407	7.886		-	0	4.620	4.620		-	12.506				
Toplam	9.468	28.464.719	17.817.913	46.282.632			17.864.755	63.813.261	81.678.016			127.960.648				
Küçük	4.710	2.563.512	3.181.063	5.744.576			1.062.502	4.731.872	5.794.374			11.538.950				
Orta	3.265	6.757.234	4.416.258	11.173.492			3.186.951	9.979.648	13.166.600			24.340.092				
Büyük	1.493	19.143.973	10.220.591	29.364.564			13.615.302	49.101.740	62.717.042			92.081.607				

TÜRKİYE CUMHURİYET MERKEZ BANKASI

2011 Yılı Sonu İtibarıyla Ölçeklerde Kullanılan Nakdi Krediler

Nakdi Krediler														
Sektörler	Firma Sayısı	TL Krediler (Bin YTL)						Yabancı Para Krediler (Bin YTL)						
		Kısa Vadeli	Uzun Vadeli	TOPLAM	Ölçek Sektör Payı %	Ölçek Toplam Payı %	Kısa Vadeli	Uzun Vadeli	TOPLAM	Ölçek Sektör Payı %	Ölçek Toplam Payı %	TOPLAM		
A-Tarım ve Balıkçılık	224	218.615	603.367	821.982				57.862	184.133	241.995				1.063.977
B-Madencilik	165	312.888	237.459	550.347				605.530	790.898	1.396.428				1.946.775
Küçük	92	85.299	74.020	159.319	28,9	1,5		35.950	128.249	164.199	11,8	1,3		323.518
Orta	49	99.381	93.369	192.750	35,0	1,1		73.797	365.857	439.653	31,5	2,2		632.403
Büyük	24	128.208	70.071	198.279	36,0	-		495.784	296.792	792.576	56,8	-		990.855
C-İmalat	3.598	16.100.239	10.949.042	27.049.281				18.077.685	41.101.940	59.179.625				86.228.906
Küçük	1.584	1.606.462	1.788.192	3.394.654	12,5	32,8		627.061	1.351.529	1.978.591	3,3	15,1		5.373.244
Orta	1.319	4.181.125	2.591.669	6.772.795	25,0	39,7		2.835.075	4.392.301	7.227.376	12,2	35,7		14.000.171
Büyük	695	10.312.651	6.569.181	16.881.832	62,4	53,6		14.615.549	35.358.110	49.973.658	84,4	54,3		66.855.491
C10-Gıda	546	4.985.360	2.988.344	7.973.704				2.624.675	4.838.485	7.463.160				15.436.864
Küçük	199	211.386	553.927	765.313	9,6	7,4		97.588	138.540	236.128	3,2	1,8		1.001.441
Orta	218	945.980	502.907	1.448.887	18,2	8,5		618.713	498.845	1.117.558	15,0	5,5		2.566.445
Büyük	129	3.827.995	1.931.510	5.759.505	72,2	18,3		1.908.374	4.201.100	6.109.474	81,9	6,6		11.868.978
C11-İçecek	40	155.412	181.599	337.010				990.385	456.537	1.446.922				1.783.932
C12-Tütün	11	54.751	12.596	67.346				43.945	74.130	118.075				185.422
C13-Tekstil	491	1.588.432	710.121	2.298.553				2.139.896	4.077.348	6.217.244				8.515.797
Küçük	202	143.693	145.006	288.699	12,6	2,8		79.968	201.305	281.274	4,5	2,2		569.973
Orta	211	559.935	347.148	907.083	39,5	5,3		548.385	1.066.820	1.615.205	26,0	8,0		2.522.288
Büyük	78	884.804	217.968	1.102.772	48,0	3,5		1.511.542	2.809.223	4.320.765	69,5	4,7		5.423.537
C14-Giyim Eşyaları	283	332.880	263.983	596.862				968.875	654.812	1.623.688				2.220.550
Küçük	139	92.569	123.623	216.192	36,2	2,1		84.208	104.893	189.101	11,6	1,4		405.293
Orta	111	148.469	104.137	252.606	42,3	1,5		363.769	279.479	643.249	39,6	3,2		895.855
Büyük	33	91.841	36.223	128.064	21,5	-		520.898	270.441	791.338	48,7	-		919.402
C15-Deri	49	165.258	59.882	225.140				49.242	90.905	140.147				365.287
C16-Ağaç	57	295.191	195.186	490.377				147.134	1.535.810	1.682.943				2.173.320
Küçük	31	34.075	25.500	59.575	12,1	-		7.909	8.366	16.275	1,0	-		75.849
Orta	17	92.080	64.105	156.184	31,8	-		23.479	124.081	147.560	8,8	-		303.745
Büyük	9	169.036	105.581	274.617	56,0	-		115.745	1.403.363	1.519.108	90,3	1,6		1.793.726
C17-Kağıt	102	477.517	189.980	667.497				167.139	1.079.516	1.246.655				1.914.151
Küçük	45	79.569	55.662	135.230	20,3	1,3		11.554	62.763	74.317	6,0	-		209.547
Orta	34	157.660	41.283	198.943	29,8	1,2		53.857	194.944	248.801	20,0	1,2		447.745
Büyük	23	240.288	93.035	333.323	49,9	1,1		101.727	821.809	923.536	74,1	1,0		1.256.860
C18-Basam	38	46.830	40.847	87.677				9.332	12.796	22.128				109.804
C19-Kok ve Rafine Petrol	17	51.678	76.490	128.167				349.446	612.956	962.402				1.090.570
C20-Kimya	158	792.591	270.791	1.063.381				790.678	2.630.229	3.420.907				4.484.289
Küçük	68	83.023	72.948	155.970	14,7	1,5		22.761	47.430	70.191	2,1	-		226.161
Orta	44	141.864	57.431	199.296	18,7	1,2		84.868	164.731	249.599	7,3	1,2		448.894
Büyük	46	567.704	140.412	708.115	66,6	2,2		683.050	2.418.068	3.101.118	90,7	3,4		3.809.233
C21-Eczacılık	40	318.019	205.269	523.287				96.361	908.241	1.004.602				1.527.889
Küçük	15	32.247	32.628	64.875	12,4	-		5.484	65.572	71.057	7,1	-		135.932
Orta	10	20.980	30	21.010	4,0	-		20.068	21.280	41.348	4,1	-		62.358
Büyük	15	264.792	172.610	437.402	83,6	1,4		70.809	821.389	892.197	88,8	-		1.329.600
C22-Kauçuk ve Plastik	241	920.531	514.757	1.435.289				1.017.127	1.924.137	2.941.264				4.376.552
Küçük	108	93.177	64.327	157.503	11,0	1,5		35.305	63.180	98.485	3,3	-		255.989
Orta	98	366.768	177.760	544.528	37,9	3,2		145.380	376.637	522.017	17,7	2,6		1.066.544
Büyük	35	460.586	272.671	733.258	51,1	2,3		836.442	1.484.320	2.320.762	78,9	2,5		3.054.020
C23-Diğer Mineraller	287	1.163.598	1.059.308	2.222.905				504.485	2.789.819	3.294.303				5.517.209
Küçük	128	144.149	99.967	244.116	11,0	2,4		38.113	92.157	130.271	4,0	-		374.386
Orta	102	330.256	403.244	733.500	33,0	4,3		145.988	459.500	605.488	18,4	3,0		1.338.987
Büyük	57	689.193	556.097	1.245.290	56,0	4,0		320.383	2.238.161	2.558.545	77,7	2,8		3.803.835
C24-Ana Metal	223	1.340.873	1.518.098	2.858.971				4.429.715	8.226.089	12.655.804				15.514.776
Küçük	68	59.601	72.894	132.496	4,6	1,3		9.535	60.268	69.803	0,6	-		202.299
Orta	74	293.842	159.563	453.404	15,9	2,7		165.744	194.366	360.110	2,8	1,8		813.514
Büyük	81	987.430	1.285.641	2.273.072	79,5	7,2		4.254.436	7.971.456	12.225.891	96,6	13,3		14.498.963
C25-Fabrikasyon Metal	245	509.036	436.734	945.770				575.789	1.060.409	1.636.198				2.581.968
Küçük	110	106.493	95.913	202.406	21,4	2,0		51.978	80.339	132.318	8,1	1,0		334.724
Orta	102	313.898	257.837	571.734	60,5	3,4		139.502	200.475	339.977	20,8	1,7		911.711
Büyük	33	88.646	82.984	171.630	18,1	-		384.308	779.595	1.163.903	71,1	1,3		1.335.533
C26-Bilgisayar ve Elektronik	28	67.907	206.224	274.131				264.019	139.821	403.840				677.972
C27-Elektrikli Teçhizat	129	1.416.866	986.870	2.403.736				1.064.679	2.935.241	3.999.920				6.403.656
Küçük	48	62.590	46.928	109.518	4,6	1,1		27.582	37.579	65.161	1,6	-		174.680
Orta	35	136.363	42.288	178.650	7,4	1,0		55.501	99.370	154.871	3,9	-		333.521
Büyük	46	1.217.913	897.654	2.115.567	88,0	6,7		981.596	2.798.292	3.779.888	94,5	4,1		5.895.455
C28-Diğer Makine	201	340.777	227.994	568.771				495.836	1.801.269	2.297.104				2.865.875
Küçük	111	91.876	92.309	184.185	32,4	1,8		19.096	121.649	140.745	6,1	1,1		324.931
Orta	72	152.242	96.643	248.885	43,8	1,5		110.441	148.960	259.401	11,3	1,3		508.286
Büyük	18	96.660	39.041	135.701	23,9	-		366.298	1.530.660	1.896.958	82,6	2,1		2.032.659
C29-Motorlu Kara Taşıtları	152	464.326	322.907	787.234				427.122	3.861.954	4.289.076				5.076.309
Küçük	58	39.209	35.603	74.812	9,5	-		21.051	23.506	44.557	1,0	-		119.369
Or														

2011 Yılı Sonu İtibarıyla Ölçeklerde Kullanılan Nakdi Krediler (Devamı)

Sektörler	Nakdi Krediler												
	Firma Sayısı	TL Krediler (Bin YTL)				Ölçek		Yabancı Para Krediler (Bin YTL)				Ölçek	
		Kısa Vadeli	Uzun Vadeli	TOPLAM	Ölçek Sektör Payı %	Ölçek Toplam Payı %	Kısa Vadeli	Uzun Vadeli	TOPLAM	Ölçek Sektör Payı %	Ölçek Toplam Payı %	TOPLAM	
D-Enerji	260	892.779	798.451	1.691.230		2,9	775.970	13.853.924	14.629.894		11,7	16.321.124	
Küçük	167	319.448	425.220	744.668	44,0	7,2	268.483	4.603.111	4.871.594	33,3	37,3	5.616.262	
Orta	44	137.480	143.783	281.263	16,6	1,6	77.319	2.353.989	2.431.308	16,6	12,0	2.712.570	
Büyük	49	435.851	229.449	665.300	39,3	2,1	430.168	6.896.824	7.326.992	50,1	8,0	7.992.291	
E-Su Temini	40	80.797	69.009	149.806		-	368	60.249	60.617		-	210.423	
F-İnşaat	994	3.083.274	3.334.492	6.417.766		10,9	863.668	10.604.366	11.468.034		9,1	17.885.800	
Küçük	449	277.353	452.311	729.663	11,4	7,1	7.957	191.524	199.481	1,7	1,5	929.144	
Orta	364	807.253	839.526	1.646.779	25,7	9,7	94.709	1.035.885	1.130.594	9,9	5,6	2.777.373	
Büyük	181	1.998.669	2.042.655	4.041.324	63,0	12,8	761.002	9.376.957	10.137.958	88,4	11,0	14.179.282	
G-Ticaret	2.405	9.439.970	6.628.824	16.068.794		27,3	2.300.366	8.302.846	10.603.212		8,5	26.672.006	
Küçük	1.032	1.244.247	1.147.282	2.391.529	14,9	23,1	188.283	957.138	1.145.420	10,8	8,8	3.536.950	
Orta	1.009	3.668.595	2.326.102	5.994.697	37,3	35,2	456.336	1.085.920	1.542.256	14,5	7,6	7.536.953	
Büyük	364	4.527.128	3.155.440	7.682.568	47,8	24,4	1.655.747	6.259.788	7.915.536	74,7	8,6	15.598.103	
H-Ulaştırma	406	544.146	1.010.670	1.554.816		2,6	369.174	5.484.692	5.853.866		4,7	7.408.682	
Küçük	227	173.867	310.686	484.553	31,2	4,7	51.670	542.143	593.812	10,1	4,5	1.078.365	
Orta	131	281.779	368.062	649.841	41,8	3,8	49.176	1.557.551	1.606.726	27,4	7,9	2.256.568	
Büyük	48	88.500	331.922	420.422	27,0	1,3	268.329	3.384.999	3.653.328	62,4	4,0	4.073.749	
I-Konaklama	453	899.300	700.926	1.600.226		2,7	655.946	6.005.541	6.661.487		5,3	8.261.713	
Küçük	352	198.293	445.316	643.608	40,2	6,2	250.040	2.236.040	2.486.080	37,3	19,0	3.129.688	
Orta	81	151.852	144.346	296.198	18,5	1,7	278.036	2.442.598	2.720.634	40,8	13,4	3.016.832	
Büyük	20	549.155	111.265	660.420	41,3	2,1	127.870	1.326.903	1.454.773	21,8	1,6	2.115.193	
J-Bilgi ve İletişim	106	169.207	207.380	376.587		-	90.266	2.247.452	2.337.718		1,9	2.714.304	
Küçük	45	63.325	63.651	126.976	33,7	1,2	877	128.371	129.247	5,5	-	256.223	
Orta	41	81.289	111.426	192.715	51,2	1,1	17.252	33.865	51.117	2,2	-	243.832	
Büyük	20	24.593	32.303	56.896	15,1	-	72.137	2.085.216	2.157.354	92,3	2,3	2.214.250	
K-Holdingler	73	350.323	71.573	421.896		-	308.891	6.377.503	6.686.394		5,3	7.108.289	
L-Gayrimenkul Faal.	82	64.541	112.663	177.204		-	922.885	2.557.745	3.480.630		2,8	3.657.835	
M-Mesleki, Bil. ve Teknik	93	105.963	80.824	186.787		-	15.487	269.669	285.155		-	471.943	
N-İdari ve Dest. Hizmetleri	254	301.045	403.202	704.247		1,2	210.661	1.256.807	1.467.468		1,2	2.171.715	
Küçük	171	60.681	140.343	201.023	28,5	1,9	28.744	201.122	229.866	15,7	1,8	430.889	
Orta	66	131.420	109.112	240.531	34,2	1,4	18.446	67.782	86.228	5,9	-	326.759	
Büyük	17	108.945	153.748	262.693	37,3	-	163.471	987.903	1.151.374	78,5	1,3	1.414.067	
P-Eğitim	83	131.314	187.942	319.256		-	1.597	172.771	174.368		-	493.624	
Q-Sağlık	175	197.621	385.849	583.470		-	34.311	722.960	757.272		-	1.340.742	
R-Kültür, Sanat vd.	23	19.857	142.968	162.825		-	1.209	121.370	122.578		-	285.403	
S-Diğer	34	10.567	51.502	62.070		-	74	26.819	26.893		-	88.963	
Toplam	9.468	32.922.447	25.976.143	58.898.590			25.291.950	100.141.685	125.433.636			184.332.225	
Küçük	4.710	4.398.106	5.936.716	10.334.822			1.629.018	11.436.949	13.065.966			23.400.788	
Orta	3.265	9.890.615	7.160.854	17.051.468			4.738.222	15.528.629	20.266.851			37.318.319	
Büyük	1.493	18.633.726	12.878.574	31.512.300			18.924.711	73.176.107	92.100.818			123.613.118	

2012 Yılı Sonu İtibarıyla Ölçeklerde Kullanılan Nakdi Krediler

Nakdi Krediler												
Sektörler	Firma Sayısı	TL Krediler (Bin YTL)					Yabancı Para Krediler (Bin YTL)					TOPLAM
		Kısa Vadeli	Uzun Vadeli	TOPLAM	Ölçek Sektör Payı %	Ölçek Toplam Payı %	Kısa Vadeli	Uzun Vadeli	TOPLAM	Ölçek Sektör Payı %	Ölçek Toplam Payı %	
A-Tarım ve Balıkçılık	224	335.069	637.883	972.952		1,4	93.826	162.294	256.120		-	1.229.073
B-Madencilik	165	282.138	239.315	521.453		-	553.675	844.222	1.397.897		1,1	1.919.350
Küçük	92	74.045	71.982	146.028	28,0	1,3	48.871	249.852	298.724	21,4	2,2	444.752
Orta	49	143.959	118.052	262.011	50,2	1,3	100.622	335.789	436.411	31,2	2,2	698.422
Büyük	24	64.133	49.281	113.414	21,7	-	404.182	258.580	662.762	47,4	-	776.176
C-İmalat	3.598	20.539.639	11.536.322	32.075.961		45,8	21.697.610	40.870.444	62.568.054		47,7	94.644.015
Küçük	1.584	1.957.778	1.840.281	3.798.059	11,8	34,4	655.952	1.224.892	1.880.844	3,0	13,8	5.678.903
Orta	1.319	5.339.374	2.642.353	7.981.727	24,9	39,1	3.582.093	4.027.478	7.609.571	12,2	38,5	15.591.298
Büyük	695	13.242.487	7.053.688	20.296.175	63,3	52,7	17.459.565	35.618.074	53.077.639	84,8	54,4	73.373.814
C10-Gıda	546	5.907.203	3.191.671	9.098.874		13,0	2.789.187	4.795.329	7.584.515		5,8	16.683.390
Küçük	199	270.161	587.943	858.104	9,4	7,8	111.174	92.840	204.014	2,7	1,5	1.062.118
Orta	218	1.205.668	540.764	1.746.431	19,2	8,6	603.958	451.519	1.055.476	13,9	5,3	2.801.908
Büyük	129	4.431.375	2.062.965	6.494.340	71,4	16,9	2.074.055	4.250.970	6.325.025	83,4	6,5	12.819.365
C11-İçecek	40	272.885	148.280	421.164		-	952.491	346.889	1.299.379		-	1.720.544
C12-Tütün	11	68.769	5.104	73.873		-	152.198	20.461	172.659		-	246.531
C13-Tekstil	491	1.836.294	794.626	2.630.921		3,8	2.575.492	4.399.294	6.974.786		5,3	9.605.706
Küçük	202	215.730	121.754	337.484	12,8	3,1	93.097	182.119	275.217	3,9	2,0	612.701
Orta	211	715.137	399.452	1.114.589	42,4	5,5	727.211	1.021.804	1.749.015	25,1	8,8	2.863.604
Büyük	78	905.426	273.421	1.178.847	44,8	3,1	1.755.183	3.195.371	4.950.564	71,0	5,1	6.129.401
C14-Giyim Eşyaları	283	445.472	259.806	705.278		1,0	1.234.956	561.471	1.796.427		1,4	2.501.705
Küçük	139	114.953	99.053	214.006	30,3	1,9	112.964	85.395	198.359	11,0	1,5	412.365
Orta	111	209.180	122.212	331.392	47,0	1,6	486.017	220.052	706.070	39,3	3,6	1.037.461
Büyük	33	121.340	38.540	159.880	22,7	-	635.975	256.024	891.999	49,7	-	1.051.879
C15-Deri	49	191.447	47.498	238.945		-	73.821	53.613	127.434		-	366.380
C16-Ağaç	57	398.960	241.277	640.238		-	498.939	1.391.505	1.890.444		1,4	2.530.682
Küçük	31	40.193	23.092	63.285	9,9	-	9.902	11.887	21.788	1,2	-	85.073
Orta	17	117.507	52.250	169.757	26,5	-	34.880	148.735	183.615	9,7	-	353.372
Büyük	9	241.260	165.936	407.196	63,6	1,1	454.157	1.230.883	1.685.041	89,1	1,7	2.092.237
C17-Kağıt	102	686.888	117.861	804.748		1,2	260.635	651.527	912.162		-	1.716.910
Küçük	45	92.326	51.869	144.195	17,9	1,3	12.612	66.594	79.206	8,7	-	223.401
Orta	34	196.408	36.566	232.974	28,9	1,1	81.583	165.520	247.103	27,1	1,2	480.077
Büyük	23	398.154	29.425	427.579	53,1	1,1	166.439	419.413	585.853	64,2	-	1.013.432
C18-Basım	38	56.129	50.626	106.754		-	18.782	24.296	43.078		-	149.832
C19-Kok ve Rafine Petrol	17	142.377	77.013	219.390		-	165.453	1.029.723	1.195.176		-	1.414.566
C20-Kimya	158	1.208.420	333.055	1.541.474		2,2	940.902	2.096.345	3.037.247		2,3	4.578.722
Küçük	68	117.499	75.408	192.907	12,5	1,7	19.489	28.730	48.218	1,6	-	241.125
Orta	44	215.970	53.853	269.823	17,5	1,3	114.598	121.428	236.026	7,8	1,2	505.849
Büyük	46	874.951	203.794	1.078.745	70,0	2,8	806.816	1.946.187	2.753.003	90,6	2,8	3.831.748
C21-Eczacılık	40	419.452	185.199	604.652		-	49.092	831.612	880.705		-	1.485.356
Küçük	15	41.826	16.154	57.979	9,6	-	2.372	68.025	70.397	8,0	-	128.376
Orta	10	11.643	0	11.643	1,9	-	5.808	25.740	31.549	3,6	-	43.191
Büyük	15	365.984	169.046	535.029	88,5	1,4	40.912	737.847	778.759	88,4	-	1.313.788
C22-Kaçucuk ve Plastik	241	1.334.511	518.979	1.853.490		2,6	1.228.861	1.847.792	3.076.653		2,3	4.930.143
Küçük	108	100.134	70.509	170.643	9,2	1,5	29.868	56.992	86.860	2,8	-	257.503
Orta	98	390.500	197.173	587.673	31,7	2,9	226.091	314.073	540.163	17,6	2,7	1.127.837
Büyük	35	843.876	251.297	1.095.174	59,1	2,8	972.902	1.476.728	2.449.629	79,6	2,5	3.544.803
C23-Diğer Mineraller	287	1.604.584	996.960	2.601.544		3,7	619.134	3.981.590	4.600.724		3,5	7.202.268
Küçük	128	154.031	110.214	264.245	10,2	2,4	32.339	71.037	103.376	2,2	-	367.621
Orta	102	499.154	390.253	889.407	34,2	4,4	199.148	403.572	602.719	13,1	3,0	1.492.126
Büyük	57	951.399	496.493	1.447.892	55,7	3,8	387.647	3.506.982	3.894.629	84,7	4,0	5.342.521
C24-Ana Metal	223	1.352.042	1.388.774	2.740.816		3,9	5.378.209	7.555.665	12.933.875		9,9	15.674.691
Küçük	68	67.770	65.386	133.156	4,9	1,2	15.927	56.381	72.307	0,6	-	205.463
Orta	74	353.791	115.962	469.753	17,1	2,3	231.190	231.394	462.583	3,6	2,3	932.336
Büyük	81	930.481	1.207.426	2.137.907	78,0	5,5	5.131.093	7.267.891	12.398.984	95,9	12,7	14.536.891
C25-Fabrikasyon Metal	245	680.752	460.869	1.141.621		1,6	502.234	1.062.649	1.564.883		1,2	2.706.504
Küçük	110	126.853	117.888	244.741	21,4	2,2	47.116	51.601	98.717	6,3	-	343.459
Orta	102	405.047	270.527	675.574	59,2	3,3	130.034	176.630	306.664	19,6	1,5	982.238
Büyük	33	148.852	72.454	221.306	19,4	-	325.083	834.418	1.159.502	74,1	1,2	1.380.808
C26-Bilgisayar ve Elektronik	28	410.241	157.178	567.418		-	547.796	183.629	731.425		-	1.298.844
C27-Elektrikli Teçhizat	129	1.672.299	1.416.117	3.088.416		4,4	1.490.423	2.796.847	4.287.270		3,3	7.375.686
Küçük	48	59.999	47.408	107.407	3,5	-	16.667	58.779	75.446	1,8	-	182.852
Orta	35	159.972	46.464	206.436	6,7	1,0	62.096	100.154	162.251	3,8	-	368.687
Büyük	46	1.452.328	1.322.245	2.774.573	89,8	7,2	1.411.659	2.637.915	4.049.574	94,5	4,1	6.824.146
C28-Diğer Makine	201	538.756	234.255	773.011		1,1	565.145	2.053.561	2.618.706		2,0	3.391.718
Küçük	111	151.482	97.173	248.655	32,2	2,3	25.336	109.200	134.536	5,1	-	383.191
Orta	72	217.926	112.514	330.440	42,7	1,6	150.412	133.078	283.490	10,8	1,4	613.930
Büyük	18	169.348	24.568	193.916	25,1	-	389.397	1.811.283	2.200.680	84,0	2,3	2.394.596
C29-Motorlu Kara Taşıtları	152	684.865	495.843	1.180.708		1,7	649.429	3.783.695	4.433.124		3,4	5.613.833
Küçük	58	41.812	48.030	89.841	7,6	-	15.773	35.743	51.516	1,2	-	141.357
Orta	56	174.929	115.512	290.441	24,6	1,4	88.251	92.365	180.616	4,1	-	471.057
Büyük	38	468.125	332.301	800.426	67,8	2,1	545.405	3.655.587	4.200.993	94,8	4,3	5.001.419
C30-Diğer Ulaşım Arç.	46	119.864	88.513	208.377		-	410.259	692.000	1.102.259		-	1.310.635
Küçük	25	84.461	49.052	133.513	64,1	1,2	13.776	60.844	74.620	6,8	-	208.132
Orta	11	21.426	17.716	39.142	18,8	-	43.376	49.536	92.913	8,4	-	132.055
Büyük	10	13.976	21.745	35.721	17,1	-	353.107	581.620	934.727	84,8	-	970.448
C31-Mobilya İmalatı	97	194.656	235.407	430.063		-	157.548	265.552	423.101		-	853.163
Küçük	54	50.292	65.886	116.178	27,0	1,1	4.662	13.419	18.081	4,3	-	134.259
Orta	35	92.170	85.827	177.997	41,4	-	92.626	71.576	164.201	38,8	-	342.198
Büyük	8	52.194	83.695	135.888	31,6	-	60.261	180.557	240.819	56,9	-	376.707
C32-Diğer İmalatlar	90	230.308	72.420	302.729		-	433.353	234.944	668.297		-	971.026
Küçük	61	79.615	52.859	132.474	43,8	1,2	64.956	118.738	183.693	27,5	1,3	316.168
Orta	20	41.042	14.103	55.146	18,2	-	97.945	27.744	125.689	18,8	-	180.835
Büyük	9	109.651	5.458	115.109	38,0	-	270.453	88.462	358.914	53,7	-	474.023
C33-Makine Kurulumu	27	82.465	18.992	101.457		-	3.270	210.453	213.724		-	315.181
Toplam	9.468	43.047.449	26.926.519	69.973.968			30.118.692	100.938.049	131.056.741			201.030.709
Küçük	4.710	4.952.969	6.096.091	11.049.060			1.623.356	12.03				

2012 Yılı Sonu İtibarıyla Ölçeklerde Kullanılan Nakdi Krediler (Devamı)

Sektörler	Firma Sayısı	Nakdi Krediler					Yabancı Para Krediler (Bin YTL)					TOPLAM											
		TL Krediler (Bin YTL)			Ölçek Sektör Payı %	Ölçek Toplam Payı %	Kısa Vadeli	Uzun Vadeli	TOPLAM	Ölçek Sektör Payı %	Ölçek Toplam Payı %												
		Kısa Vadeli	Uzun Vadeli	TOPLAM																			
D-Enerji	260	1.192.669	1.187.575	2.380.244																			
Küçük	167	213.113	475.887	688.999	28,9	6,2	304.306	6.016.716	6.321.022	38,3	46,3	7.010.021											
Orta	44	263.052	182.718	445.770	18,7	2,2	94.677	2.348.334	2.443.011	14,8	12,3	2.888.782											
Büyük	49	716.504	528.970	1.245.474	52,3	3,2	1.010.899	6.739.123	7.750.022	46,9	7,9	8.995.496											
E-Su Temini	40	100.029	53.845	153.874																			
F-İnşaat	994	4.058.083	3.468.078	7.526.161																			
Küçük	449	338.448	424.641	763.089	10,1	6,9	13.832	158.239	172.071	1,4	1,3	935.160											
Orta	364	1.067.638	982.321	2.049.959	27,2	10,1	85.215	1.065.552	1.150.768	9,3	5,8	3.200.727											
Büyük	181	2.651.997	2.061.116	4.713.113	62,6	12,2	985.488	10.046.912	11.032.400	89,3	11,3	15.745.513											
G-Ticaret	2.405	13.500.513	6.285.543	19.786.057																			
Küçük	1.032	1.361.210	1.122.820	2.484.030	12,6	22,5	198.403	382.090	580.493	5,9	4,3	3.064.523											
Orta	1.009	4.844.568	2.311.209	7.155.777	36,2	35,1	597.669	949.499	1.547.168	15,7	7,8	8.702.945											
Büyük	364	7.294.736	2.851.514	10.146.250	51,3	26,3	1.861.521	5.863.389	7.724.910	78,4	7,9	17.871.161											
H-Ulaştırma	406	719.860	975.450	1.695.310																			
Küçük	227	177.627	293.847	471.474	27,8	4,3	48.278	464.776	513.054	8,6	3,8	984.528											
Orta	131	354.245	395.759	750.004	44,2	3,7	119.383	1.546.172	1.665.555	27,9	8,4	2.415.560											
Büyük	48	187.988	285.844	473.832	27,9	1,2	199.165	3.583.177	3.782.342	63,5	3,9	4.256.174											
I-Konaklama	453	618.435	751.783	1.370.218																			
Küçük	352	240.990	506.647	747.637	54,6	6,8	258.623	2.161.452	2.420.075	37,8	17,7	3.167.712											
Orta	81	169.626	149.192	318.817	23,3	1,6	388.791	2.280.832	2.669.623	41,7	13,5	2.988.440											
Büyük	20	207.820	95.944	303.764	22,2	-	68.971	1.250.319	1.319.290	20,6	1,4	1.623.054											
J-Bilgi ve İletişim	106	277.209	319.362	596.571																			
Küçük	45	27.192	52.174	79.366	13,3	-	838	69.259	70.097	6,0	-	149.463											
Orta	41	121.055	48.124	169.178	28,4	-	68.580	23.311	91.891	7,9	-	261.069											
Büyük	20	128.963	219.064	348.027	58,3	-	33.511	965.648	999.159	86,0	1,0	1.347.186											
K-Holdingler	73	396.329	60.897	457.227																			
L-Gayrimenkul Faal.	82	136.625	115.717	252.342																			
M-Mesleki, Bil. ve Teknik	93	110.247	100.950	211.197																			
N-İdari ve Dest. Hizmetleri	254	350.300	427.888	778.189																			
Küçük	171	73.345	151.999	225.344	29,0	2,0	15.063	188.029	203.092	14,7	1,5	428.436											
Orta	66	166.152	125.981	292.134	37,5	1,4	15.032	78.825	93.857	6,8	-	385.991											
Büyük	17	110.803	149.908	260.711	33,5	-	150.580	931.791	1.082.371	78,5	1,1	1.343.081											
P-Eğitim	83	115.478	240.823	356.301																			
Q-Sağlık	175	253.002	377.422	630.423																			
R-Kültür, Sanat vd.	23	51.123	92.095	143.218																			
S-Diğer	34	10.700	55.569	66.269																			
Toplam	9.468	43.047.449	26.926.519	69.973.968																			
Küçük	4.710	4.952.969	6.096.091	11.049.060			1.623.356	12.032.433	13.655.789			24.704.849											
Orta	3.265	13.085.045	7.308.661	20.393.706			5.218.588	14.567.041	19.785.629			40.179.335											
Büyük	1.493	25.009.435	13.521.767	38.531.202			23.276.748	74.338.575	97.615.323			136.146.525											