

**TÜRKİYE CUMHURİYET MERKEZ BANKASI**

---

**ÖDEMELER DENGESİ  
RAPORU**

---



---

**Eylül 2003**

**ÖZET**

ÖDEMELER DENGESİ (milyon ABD doları)						
	Eylül			Ocak-Eylül		
	2002	2003	% Değişim	2002	2003	% Değişim
Cari İşlemler Dengesi	516	195	..	-416	-4034	..
Dış Ticaret Dengesi	-1294	-2154	66.4	-10670	-15408	44.4
İhracat	3225	4000	24.1	25742	33555	30.4
İthalat	-4519	-6154	36.2	-36412	-48963	34.5
Karşılama oranı	%71.4	%65.0	..	%70.7	%68.5	..
Sermaye ve Finans Hesapları	-787	-1314	..	798	397	..
Finans Hesabı (Resmi Rezervler hariç)	-822	2073	..	6001	6230	..
Resmi Rezervlerdeki Değişim†	35	-3387	..	-5203	-5833	..

Kaynak: TCMB.

† (-) işareti resmi rezervlerde artış anlamına gelmektedir.

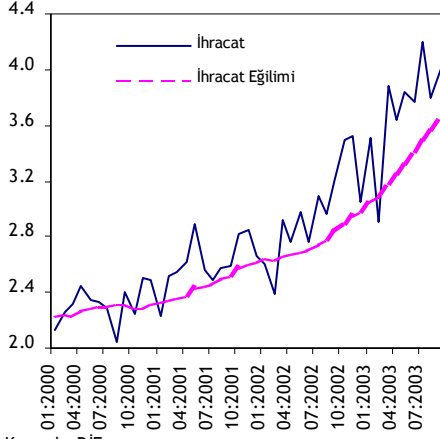
**2003 yılı Eylül ayında;**

İhracat bir önceki yılın aynı ayına göre yüzde 24,1 oranında artarak 3,2 milyar ABD dolarından 4 milyar ABD dolarına yükselmiştir. Aynı dönemde ithalat da yüzde 36,2 oranında artarak 4,5 milyar ABD dolarından 6,2 milyar ABD dolarına çıkmıştır. Böylece, dış ticaret açığı 2,2 milyar ABD doları olmuş, ihracatın ithalatı karşılama oranı yüzde 65 olarak gerçekleşmiştir. Cari işlemler hesabı 195 milyon ABD doları fazla verirken, resmi rezervler hariç finans hesabı ise 2,1 milyar ABD doları fazla vermiştir.

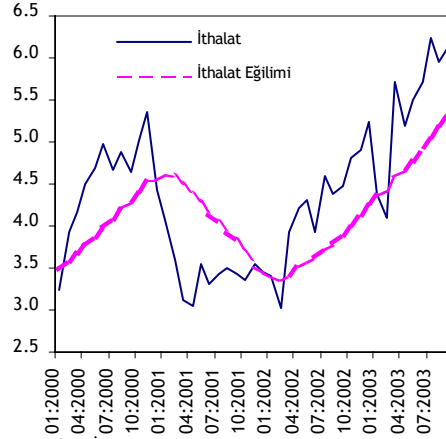
**2003 yılı Ocak-Eylül döneminde;**

İhracat bir önceki yılın aynı dönemine göre yüzde 30,4 oranında artarak 25,7 milyar ABD dolarından 33,6 milyar ABD dolarına yükselmiştir. Aynı dönemde ithalat da yüzde 34,5 oranında artarak 36,4 milyar ABD dolarından 49 milyar ABD dolarına çıkmıştır. Böylece, dış ticaret açığı 15,4 milyar ABD doları olmuş, ihracatın ithalatı karşılama oranı önceki yılın aynı dönemine göre gerileyerek yüzde 68,5 olmuştur. Cari işlemler hesabı 4 milyar ABD doları açık verirken, resmi rezervler hariç finans hesabı 6,2 milyar ABD doları fazla vermiştir.

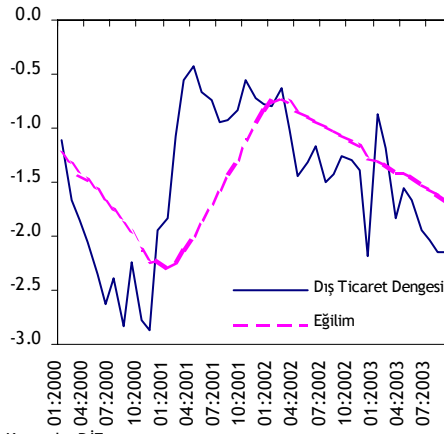
## ÖZET

İHRACAT  
(milyar ABD doları)

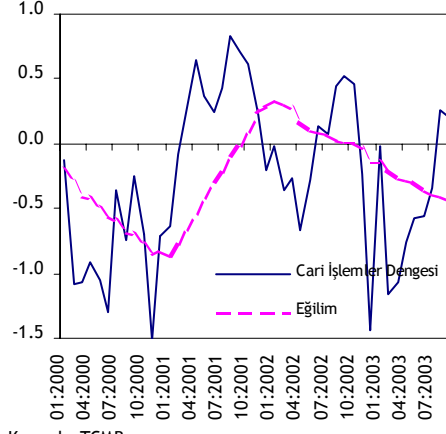
Kaynak: DİE.

İTHALAT  
(milyar ABD doları)

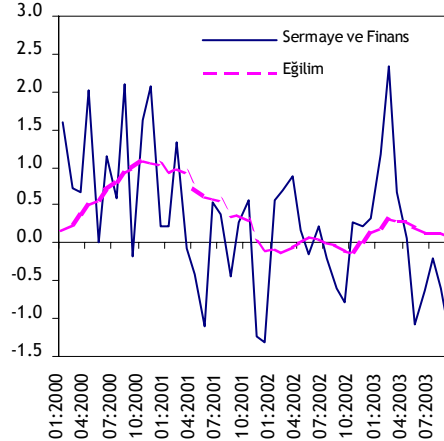
Kaynak: DİE.

DIŞ TİCARET DENGESİ  
(milyar ABD doları)

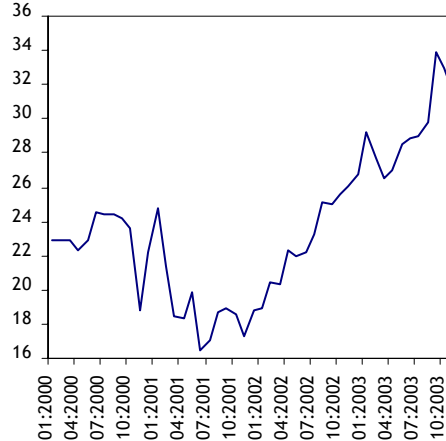
Kaynak: DİE.

CARİ İŞLEMLER DENGESİ  
(milyar ABD doları)

Kaynak: TCMB.

SERMAYE ve FİNANS HESAPLARI  
(milyar ABD doları)

Kaynak: TCMB.

TCMB ULUSLARARASI REZERVLERİ  
(milyar ABD doları)

Kaynak: TCMB.

Eğilimler 12 aylık hareketli ortalama ile hesaplanmıştır.

## I. DIŞ TİCARETİ ETKİLEYEN FAKTÖRLER

### Dış Talep Gelişmeleri

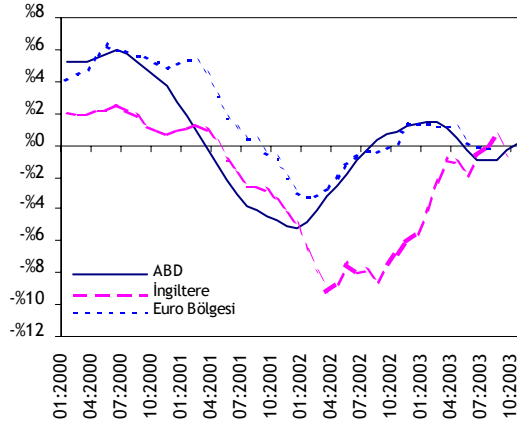
1. 2003 yılında dünya ekonomisindeki büyüme oranı beklentileri özellikle ABD, Güney Doğu Asya ve Japonya'da üçüncü çeyrekte gözlemlenen iktisadi canlanmanın etkisiyle yukarı doğru revize edilmiştir. Çeşitli uluslararası raporlara göre dünya ekonomisinin 2003 yılında yüzde 3-3,5 arasında büyümesi beklenmektedir. 2002 yılından bu yana büyüyen ABD GSYİH'si yılın üçüncü çeyreğinde hızlanarak geçen yılın aynı dönemine göre yüzde 3,5 oranında büyümüştür. Söz konusu dönemdeki büyümenin en önemli belirleyicisi tüketim harcamalarındaki artış olmuştur. ABD'nin dördüncü çeyrek GSYİH büyümesi genel olarak yüzde 3-4 aralığında beklenmektedir.

2. Euro Bölgesi'nin yılın üçüncü çeyreğinde yıllık bazda yüzde 0,3 oranında büyümesi bölgedeki durgunluğun devam ettiğini göstermektedir. Harcamalar tarafında büyümeye bakıldığında iç talep büyümeye pozitif bir katkı yaparken, yatırım harcamalarının büyüme üzerine etkisi negatif olmuştur. Avrupa Birliği'nde özellikle kıta Avrupa'sında talepteki zayıflık devam etmekteyken, İngiltere'de yılın ilk yarısından itibaren canlanma görülmüştür. Euro'nun değerlenmiş olmasının 2004'te ihracatı sınırlayabileceği, ancak ABD ekonomisindeki büyüme sonucu oluşan dış talep ve dünya ticaret hacmi artışının bu etkiyi telafi etmesi beklenirken, iç talebin de büyümeye önemli katkı yapması beklenmektedir.

3. Japonya ekonomisi yılın üçüncü çeyreğinde yüzde 2,3 oranında bir büyüme göstermiştir. Japonya ihracatına başta bölge ekonomilerinden olmak üzere görülen dış talep, büyümede belirleyici olmuştur. Tüketici güveninde görülen iyileşme bundan sonraki büyümenin iç talep desteği ile süreceğini göstermektedir. Japonya ekonomisinin 2003 yılında yüzde 2 büyümesi beklenmektedir.

#### SANAYİ ÜRETİMİ

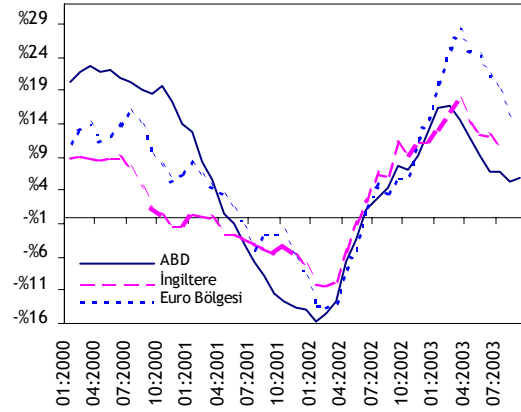
(mevsimsellikten arındırılmış, üç aylık hareketli ortalama, yıllık yüzde değişim)



Kaynak: IMF, ECB.

#### İTHALAT (ABD doları,

üç aylık hareketli ortalama, yıllık yüzde değişim)

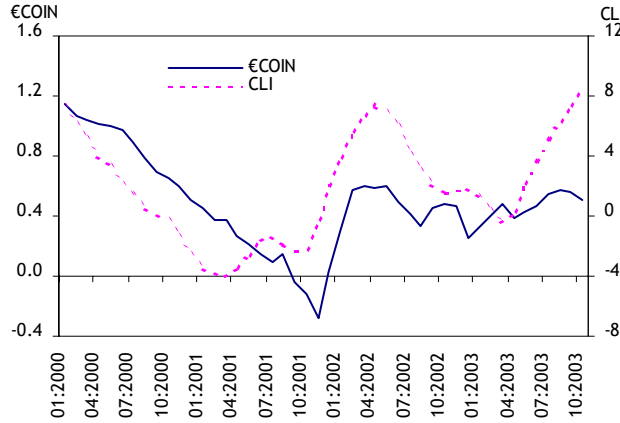


Kaynak: IMF, ECB.

4. OECD'nin Ekim ayı için açıkladığı bileşik öncü göstergeler (CLI) OECD üyesi ülkelerdeki ekonomik performansın iyileşmeye devam ettiğini göstermektedir. OECD'nin bileşik öncü göstergelerinin altı aylık yüzde değişimi Nisan ayından itibaren yükselmektedir. Bu öncü gösterge dünya ekonomisindeki güçlenme eğilimini teyit etmektedir. Bileşik öncü göstergelere ülkeler itibarıyla bakıldığında, ABD, Almanya, Fransa ve Türkiye güçlü iyileşme sinyalleri vermektedir.

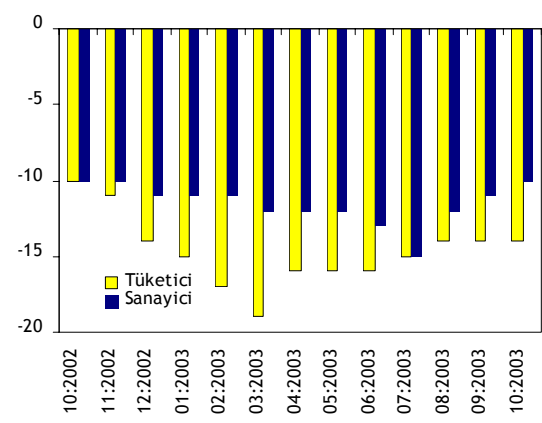
5. Euro bölgesi için aylık GSYİH büyümesine ilişkin tahminleri gösteren eşanlı gösterge (EuroCOIN) euro bölgesinde ekonomik aktivitede canlanmanın sınırlı olduğuna işaret etmektedir.

ÖNCÜ GÖSTERGELER: €COIN (3-aylık % değişim),  
OECD CLI (yıllıklandırılmış 6-aylık % değişim)



Kaynak: CEPR, OECD.

TÜKETİCİ ve SANAYİ GÜVEN ENDEKSLERİ: AB  
(mevsimsellikten arındırılmış)

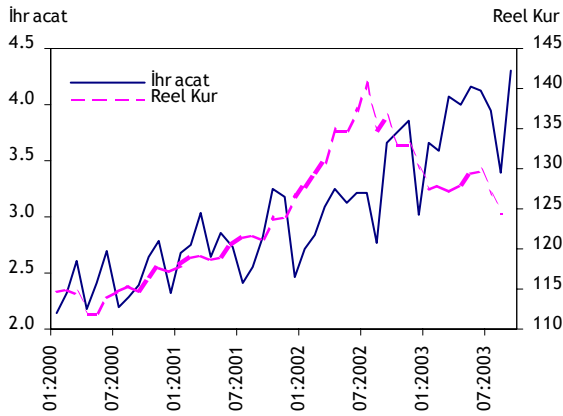


Kaynak: Eurostat.

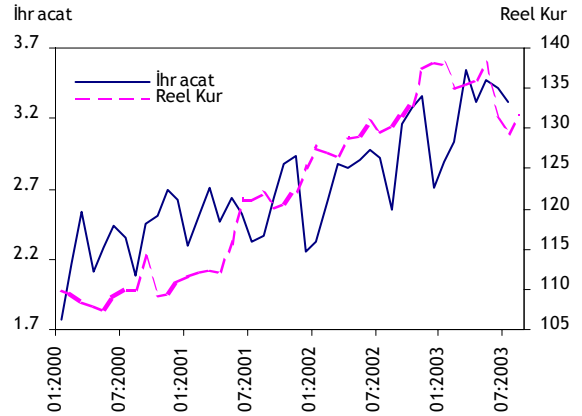
6. Euro'daki değerlenme 2003 yılında euro bölgesi ithalatının bölge içi ülkelere bölge dışı ülkelere kaymasına yol açmıştır. Bu gelişme, euro bölgesinin Türkiye'den yaptığı ithalatı da olumlu etkilemiştir. Nitekim, Ocak-Ağustos döneminde euro bölgesinin ithalat artışı sıralamasında Çin'den (yüzde 14) sonra Türkiye'den yapılan ithalat (yüzde 10) gelmektedir.

AB'YE ADAY ÜLKELERDE İHRACAT ve REEL KUR (1995=100)†

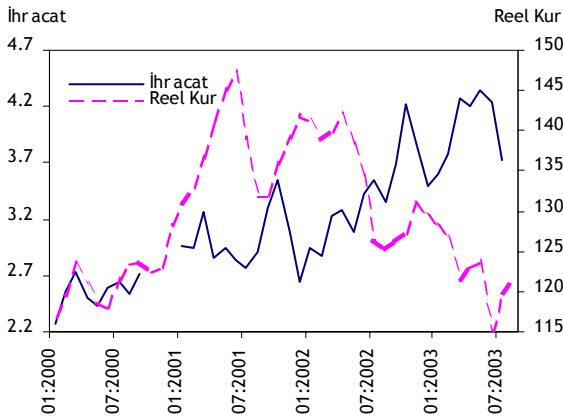
ÇEK CUMHURİYETİ



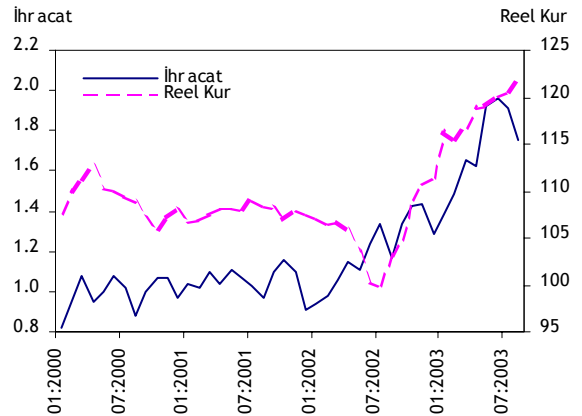
MACARİSTAN



POLONYA



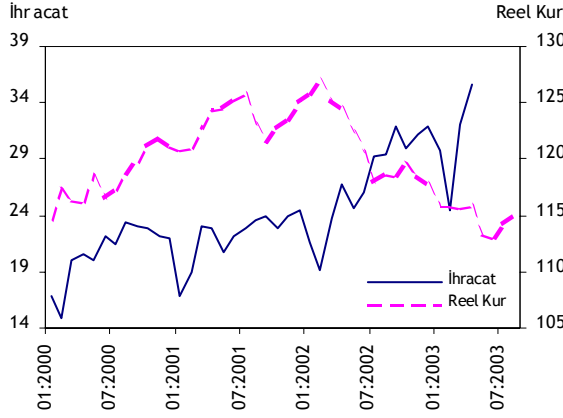
SLOVAK CUMHURİYETİ



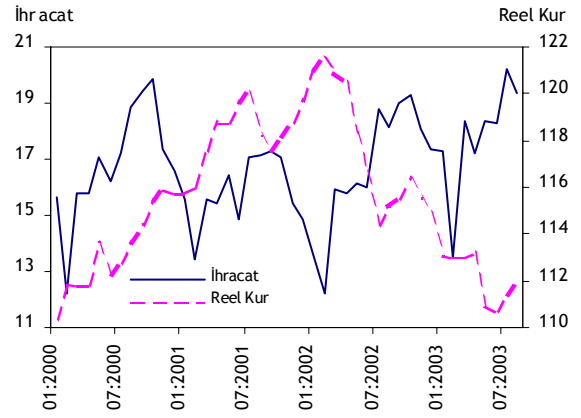
† Reel kur endeksindeki artış para biriminin güçlenmesini göstermektedir.  
Kaynak: IMF.

## RAKİP ÜLKELERDE İHRACAT (milyar ABD doları) ve REEL KUR (1995=100)†

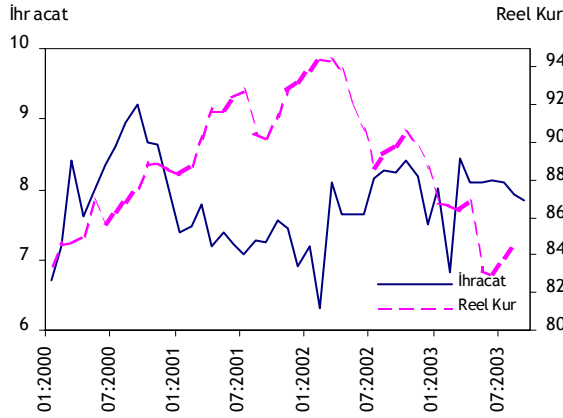
## ÇİN



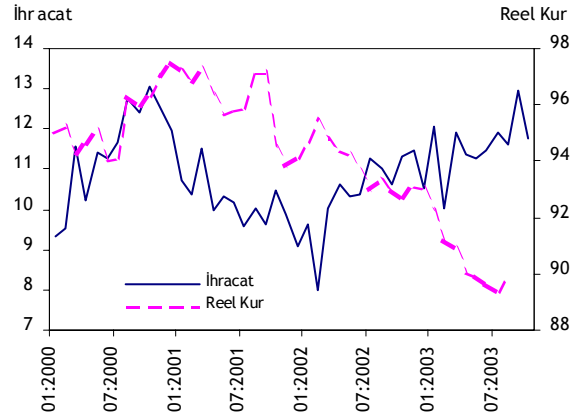
## HONG KONG††



## MALEZYA



## SİNGAPUR



† Reel kur endeksindeki artış para biriminin güçlenmesini göstermektedir.

†† Hong Kong için reel kur bulunamadığından nominal efektif döviz kuru kullanılmıştır.

Kaynak: IMF.

7. AB'ye aday ülkeler içinde en büyük ekonomiye sahip olan Çek Cumhuriyeti'nde reel kurun son aylarda değer kaybettiği ve buna paralel olarak ihracatlarındaki artışın hızlandığı görülmektedir.

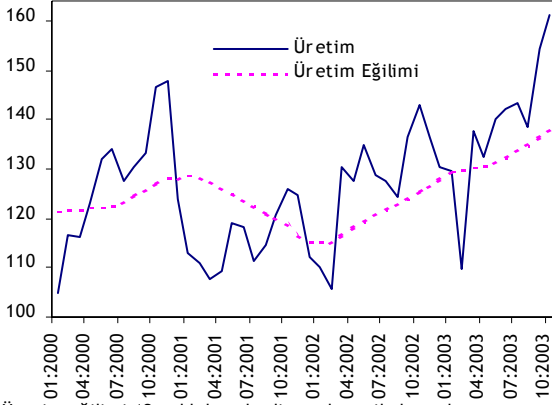
8. Doğu Asya ekonomilerinden Çin'de yuandaki değer kaybının yavaşladığı, ancak önceki yıllara göre reel kurun halen düşük düzeylerde olduğu ve ihracatın hızla artmış olduğu görülmektedir. Diğer başlıca Asya ülkelerinde de benzer bir durum olduğu dikkat çekmektedir.

### Yurt İçi Talep ve Üretim Gelişmeleri

9. 2003 yılının üçüncü üç aylık döneminde gayri safi yurt içi hasıla (GSYİH) önceki yılın aynı dönemine göre yüzde 4,8 oranında artış göstermiştir. Yılın ilk üç çeyreğindeki büyüme ise geçen yılın aynı dönemine göre yüzde 5,4 oranında gerçekleşmiştir. 2003 yılının üçüncü üç aylık döneminde özel tüketim ve yatırım harcamalarındaki artış GSYİH büyümesinin üzerinde gerçekleşirken, kamu tüketim ve yatırım harcamalarında reel olarak düşüş gözlenmiştir.

10. Tarım sektörü katma değeri, 2003 yılının üçüncü üç aylık döneminde geçen yılın aynı dönemine göre yüzde 1 oranında azalmıştır. Söz konusu azalış, tek yıllarda gözlenen mevsimsellik nedeniyle hububat, bakliyat ve tarla ürünleri üretimindeki azalmadan kaynaklanmıştır. Sanayi sektörü katma değeri ise aynı dönemde yüzde 8,1 oranında artış göstermiştir. İç talebin canlanmaya başlaması, reel faizlerin düşme eğilimine girmesi ve ihracat artışı, sanayi sektörü katma değerindeki büyümeyi açıklayan önemli faktörlerdir.

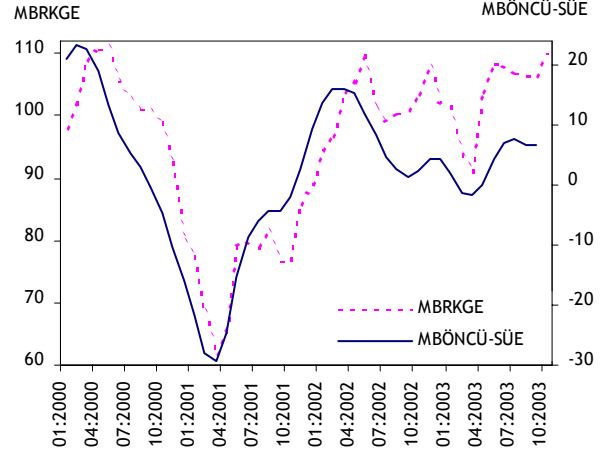
### İMALAT SANAYİİ ÜRETİMİ (1994=100)



Üretim eğilimi 12 aylık hareketli ortalama ile hesaplanmıştır.

Kaynak: DİE.

### TÜRKİYE İÇİN ÖNCÜ GÖSTERGELER: MBRKGE, MBÖNCÜ-SÜE (6-aylık % değişim)



Kaynak: TCMB.

11. Toplam sanayi üretimi, 2002 yılı Mart ayı sonrasında görülen hızlı artışların yarattığı yüksek-baz etkisine rağmen, 2003 yılının Haziran ayından bu yana sergilediği yüksek oranlı artış trendini Ekim ayında da sürdürmüştür. Ekim ayında imalat sanayi üretimi geçen yılın aynı dönemine göre yüzde 12,3, Ocak-Ekim döneminde ise yüzde 8,9 oranında artmıştır. Ayrıca, aylık veriler toplam sanayi üretiminin yılın üçüncü üç aylık döneminde geçen yılın aynı dönemine göre yüzde 11,9 oranında arttığını göstermektedir. Bu durum, ekonomideki büyüme sürecinin yılın üçüncü üç aylık döneminde de artarak devam ettiğini ortaya koymaktadır. Bu dönemde ihracat performansı sanayi üretimi artışlarının temel belirleyicisi olmuştur.

12. Yılın ilk on aylık döneminde ortaya çıkan sınırlı iç talep canlanmasının görece güçlenmeye başladığı düşünülmektedir. Gıda, giyim, tekstil, kağıt ve kimyasal madde imalatı gibi iç talebe duyarlı sektörlerde üretimin yılın Ocak-Ekim döneminde geçen yılın aynı dönemine göre arttığı görülmektedir. Ayrıca, makine ve teçhizat imalatı üretiminin 2002 yılının Mart ayından itibaren gösterdiği yüksek oranlı artışlar, firmaların ileriye yönelik yatırım harcamalarını hızlandırdığı düşüncesini desteklemektedir. İç talepte ortaya çıkan sınırlı canlanmanın öncelikle dayanıklı tüketim mallarına yönelik olduğu düşünülmektedir. Nitekim, son aylarda tüketici kredilerinde gözlenen artış da bu gelişmeleri desteklemektedir.

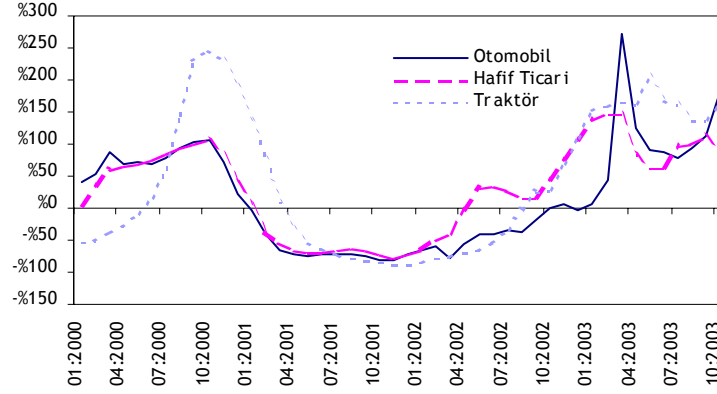
13. DİE Aylık İmalat Sanayii Eğilim Anketi sonuçlarına göre imalat sanayii sektöründe faaliyet gösteren işyerleri, imalat sanayii üretiminin Kasım ayında geçen yılın aynı ayına göre yüzde 17,2 gibi yüksek bir oranda artmasını belediklerini belirtmişlerdir. Beklentiler, imalat sanayii üretiminin 2003 yılının üçüncü üç aylık döneminden sonra son üç aylık dönemde de hızlı bir şekilde artacağını göstermektedir. Ayrıca, DİE verilerine göre imalat sanayiinde kapasite kullanım oranı, Ekim ayında yüzde 80,8 düzeyinde gerçekleşmiştir.

14. Türkiye Cumhuriyet Merkez Bankası (TCMB) tarafından oluşturulan bileşik öncü göstergeler endeksinin (MBÖNCÜ-SÜE) altı aylık değişim oranı Nisan ayından itibaren pozitif değere geçmiş ve yükselmeye başlamıştır. Ağustos ve Eylül aylarında ise söz konusu oran Temmuz ayına göre ufak bir gerileme kaydetmiş olmasına rağmen yüksek düzeyini korumaktadır. Buna göre, önümüzdeki dönemde söz konusu gösterge sanayi üretiminde gerileme olmayacağını göstermektedir.

15. Bunun yanında, reel kesim güven endeksi (MBRKGE) de Haziran ayından itibaren gerileme göstermiş olmasına rağmen son yıllara kıyasla yüksek düzeydedir. Söz konusu göstergeye göre, ekonomik faaliyetlerde önümüzdeki dönemde yavaşlama olacağı beklenmemektedir.

16. Taşıt araçları satışlarındaki artış iç talepteki canlanmanın bir göstergesi olduğu düşünülmektedir. Üç aylık ortalamalara göre otomobil satışları Ekim ayında yüzde 180,2 oranında artarken, hafif ticari araç satışları yüzde 91,2 oranında yükselmiştir.

**TAŞIT ARAÇLARI SATIŞI: BÜYÜME ORANI**  
(üç aylık hareketli ortalama, yıllık % değişim)



Kaynak: Otomotiv Sanayii Derneği.

17. CNBC-e tarafından hazırlanan ve tüketim talebi için öncü gösterge niteliğinde olan tüketici beklenti ve eğilim endeksleri Irak savaşından sonra yakaladıkları artış eğilimini Kasım ayında da devam ettirmiştir. Bu ayda söz konusu endeksler, sırasıyla yüzde 1,1 ve yüzde 1,2 oranlarında yükselmiştir. Yine CNBC-e tarafından hazırlanan bireysel tüketim ve perakende satış endeksindeki artış eğilimi Ekim ayında da artarak devam etmiştir. Bu ayda söz konusu endeksler, sırasıyla yüzde 7,2 ve yüzde 11,2 oranlarında yükselmiştir.

#### Fiyatlar

18. 1 ABD doları ve 0.77 eurodan oluşan nominal döviz sepetinin, Türk lirası karşısında Nisan ayından beri devam ettirdiği düşüş eğilimi, Ekim ve Kasım aylarında tersine dönmüş ve ilgili aylarda sepet bir önceki aya göre, sırasıyla ortalama yüzde 5,8 ve yüzde 3,4 oranında yükselmiştir. Kasım ayında Türk lirasındaki reel değer kaybı TÜFE bazlı endekse göre yüzde 1,8, TEFE bazlı endekse göre ise yüzde 1,6 olmuştur. Ancak reel kur 2002 yılı sonu ile karşılaştırıldığında, TÜFE bazlı endekse göre yüzde 11,9, TEFE bazlı endekse göre 7,9 oranında değerli durumdadır.

19. 2002 yılından beri ABD doları karşısında genellikle güçlenme eğiliminde olan euro, Kasım ayında dalgalı bir seyir izlemiştir. Kasım ayının ilk iki haftasında ABD doları karşısında düşme eğiliminde olan euro, ayın son iki haftasında değerlenmiştir. Bunun sonucunda aylık ortalama euro/dolar paritesi Kasım ayında 1,1662 düzeyinde gerçekleşirken, Kasım ayı sonu itibarıyla parite 1,1887'ye yükselmiştir.

#### REEL EFEKTİF DÖVİZ KURU (aylık yüzde değişim)†

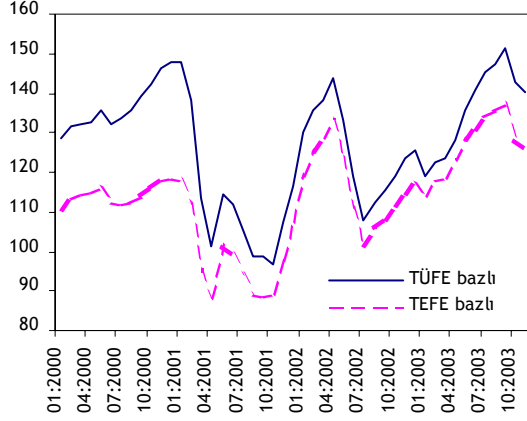
	Ara	2003											
		Oca	Şub	Mar	Nis	May	Haz	Tem	Ağu	Eyl	Eki	Kas	
Türkiye													
TÜFE bazlı	1,4	-4,9	2,9	0,7	3,6	6,2	3,5	3,2	1,4	2,9	-5,7	-1,8	
TEFE bazlı	2,4	-2,8	3,6	0,6	4,1	4,1	1,6	3,0	1,2	1,1	-6,6	-1,6	
Çek Cumhuriyeti	-2,3	-2,1	0,6	-0,6	0,7	1,2	0,2	-2,2	-1,8				
Slovakya	0,5	4,5	-0,8	1,1	1,7	0,3	0,8	0,3	1,3				
Macaristan	0,5	-0,1	-2,2	0,4	0,4	1,5	-5,1	-1,3	1,7				
Polonya	-1,1	-1,0	-1,2	-4,1	1,2	0,7	-7,2	4,3	1,1				
Hong Kong ††	-0,6	-1,6	-0,1	0,0	0,2	-2,0	-0,2	0,6	0,5				
Malezya	-1,1	-2,1	-0,1	-0,4	0,5	-4,1	-0,2	1,0	0,6				
Singapur	-0,1	-0,9	-1,2	-0,3	-0,9	-0,2	-0,3	-0,3	0,7				
Çin	-0,6	-1,6	-0,1	-0,2	0,3	-2,3	-0,2	1,0	0,7				

Kaynak: TCMB, IMF.

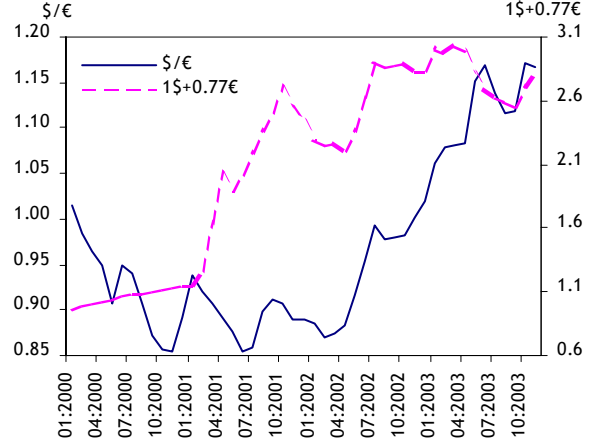
† Reel kur endeksindeki artış söz konusu para biriminin güçlenmesini göstermektedir.

†† Hong Kong için reel kur bulunamadığından nominal efektif döviz kuru kullanılmıştır.



**REEL EFEKTİF DÖVİZ KURU**  
 (1995=100)†


† Reel kur endeksindeki artış Türk lirasının güçlenmesini göstermektedir.  
 Kaynak: TCMB.

**USD/EUR PARİTESİ ve**  
**NOMİNAL DÖVİZ KUR SEPETİ**


20. Dış ticaret hadlerinde 2002 yılında görülen bozulma eğilimi 2003 yılında sona ermiştir. Dış ticaret hadleri Temmuz ayında 2002 yılı sonuna göre yüzde 4,6 oranında iyileşme göstermiştir.

21. İhracat fiyatları Temmuz ayında bir önceki aya göre yüzde 0,9 oranında artmıştır. Üç aylık ortalamalara göre hesaplanan ihracat fiyatları eğilimi aşağı yönlü eğilimini Temmuz ayında da azalarak devam ettirmiştir. İmalat sanayiinin önemli ihraç kalemlerinden olan tekstil ürünleri, giyim eşyası ve motorlu kara taşıtları ihracat fiyat endekslerinde Temmuz ayında genel endeksteeki artışın üzerinde artışlar olmuştur.

22. Temmuz ayında ithalat fiyatları ise bir önceki aya göre yüzde 0,8 oranında artmıştır. Üç aylık ortalamalara göre hesaplanan ithalat fiyatları eğilimi de Nisan ayına kadar yükseliş göstermiş, izleyen aylarda ise bu eğilimi tersine dönmüştür. Temmuz ayında imalat sanayi ithalat fiyatları da bir önceki aya göre önemli bir değişim göstermemiştir.

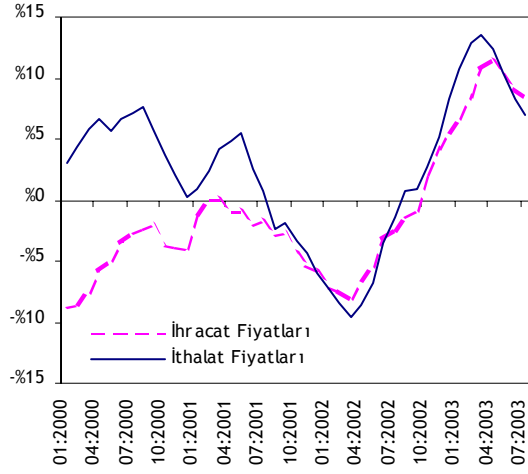
**İHRACAT ve İTHALAT FİYAT ENDEKSLERİ (1994=100)**

						2003						
	Ağu	Eyl	Eki	Kas	Ara	Oca	Şub	Mar	Nis	May	Haz	Tem
İhracat Fiyat Endeksi	83.7	83.9	84.4	85.3	87.7	89.6	92.7	92.3	91.1	89.7	91.4	92.2
İmalat	83.6	84.4	84.3	85.1	87.7	89.9	93.4	93.1	91.7	89.9	91.8	93.0
Tekstil Ürünleri	78.7	79.0	78.7	82.0	85.2	86.9	90.0	87.5	86.7	87.3	88.8	90.1
Giyim Eşyası	89.1	86.6	83.8	85.0	91.7	94.5	99.1	97.5	94.4	91.4	97.3	101.8
Kimyasal Madde ve Ürünler	85.8	85.4	86.4	87.3	88.2	89.8	92.5	92.9	92.2	88.3	89.9	88.1
Ana Metal Sanayi	89.8	87.0	88.5	90.6	89.3	90.6	98.7	104.8	107.7	102.5	100.5	101.3
Makine ve Teçhizat İmalatı	77.8	80.1	81.2	79.9	83.7	85.2	85.5	83.0	83.2	83.9	85.9	84.8
Elektrikli Makine ve Cihazlar	67.4	72.5	74.1	72.9	75.6	76.3	74.3	72.1	69.0	68.4	70.2	68.4
Motorlu Kara Taşıtları	87.7	91.4	93.5	93.5	95.0	93.3	94.2	96.3	96.6	94.8	98.6	101.6
İthalat Fiyat Endeksi	94.0	96.7	97.1	96.4	98.9	100.7	102.9	101.2	100.1	100.4	98.6	99.4
Madencilik ve Taşocaklığı	153.7	153.9	161.0	145.0	157.1	169.2	179.2	169.6	160.0	151.7	158.0	159.6
Ham Petrol ve Doğalgaz	162.0	163.0	170.2	151.3	166.6	178.5	190.6	181.3	169.1	162.5	169.8	172.2
İmalat	87.6	90.3	90.2	91.3	92.4	91.9	93.4	93.6	94.3	95.1	93.2	93.5
Tekstil Ürünleri	78.4	82.7	84.8	85.0	88.1	84.0	85.2	87.9	91.6	90.3	91.3	89.4
Kimyasal Madde ve Ürünler	91.6	94.1	92.9	95.2	97.4	97.1	100.8	100.7	104.1	104.7	101.5	100.0
Ana Metal Sanayi	86.4	85.2	84.2	89.0	91.5	93.0	95.8	94.9	97.4	95.9	94.7	97.1
Makine ve Teçhizat İmalatı	86.8	91.6	91.6	94.7	97.5	92.8	91.6	91.5	93.1	94.2	93.5	97.2
Elektrikli Makine ve Cihazlar	68.8	70.2	70.7	67.7	67.9	67.2	65.8	66.8	67.6	68.0	68.6	67.3
Motorlu Kara Taşıtları	90.2	90.3	86.4	85.7	88.7	89.6	88.7	88.4	89.1	93.0	91.6	91.4

Kaynak: DİE.

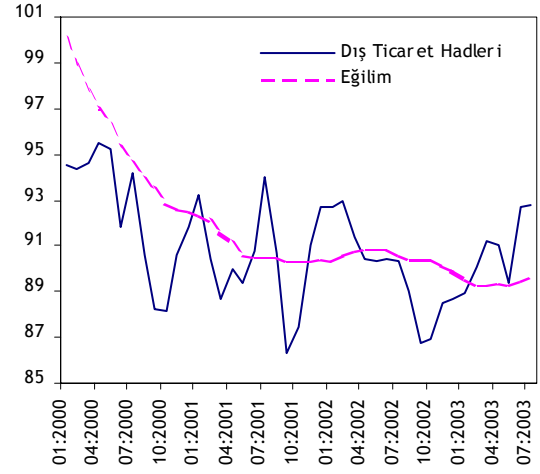
## İHRACAT ve İTHALAT FİYATLARI

(3-aylık hareketli ortalama, yıllık % değişim)



## DIŞ TİCARET HADLERİ (İhracat

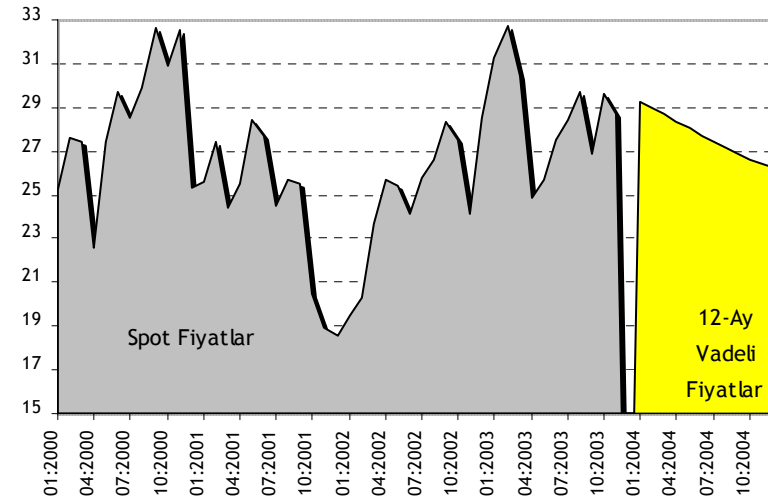
Fiyatları/İthalat Fiyatları) (1994=100)



Kaynak: DİE.

23. Eylül ayında gerileyen Brent petrolü varil fiyatları, Ekim ayında arttıktan sonra Kasım ayında tekrar düşmüş ve ortalama 28,69 ABD doları seviyesine gelmiştir. Vadeli fiyatlara bakıldığında varil fiyatının 2004 yılı başlarında 29 ABD doları civarında beklendiği görülmektedir.

## HAM PETROL FİYATLARI: BRENT SPOT ve 12-AY VADELİ (aylık ortalama, ABD doları/varil)



Kaynak: oilenergy.com.

Not: 04.12.2003 tarihinde International Petroleum Exchange'de oluşan vadeli fiyatlar.

Vadeli Fiyatlar	
	04.12.2003
Ocak 2004	29,23
Şubat 2004	28,99
Mart 2004	28,72
Nisan 2004	28,38
Mayıs 2004	28,05
Haziran 2004	27,74
Temmuz 2004	27,43
Ağustos 2004	27,13
Eylül 2004	26,87
Ekim 2004	26,64
Kasım 2004	26,42
Aralık 2004	26,25

24. 24 Eylül tarihinde OPEC toplantısındaki üretim kotalarını düşürme kararının ardından yükselen petrol fiyatları, ABD'de sıcaklığın mevsim normallerinin üzerinde olması nedeniyle Kasım ayı başında bir miktar gerilemiştir. 4 Aralık 2003 tarihinde Viyana'da gerçekleşen Olağanüstü OPEC Konferansı'nda, 2003 yılı geri kalanı ve 2004 yılı ilk yarısı için arz-talep beklentileri göz önünde bulundurularak artan ham petrol talebine rağmen, dünya ham petrol arzının yeterli olduğu düşünülmüş ve üretim seviyesinin değiştirilmemesine karar verilmiştir. Yaklaşan kış aylarında mevsimsel olarak petrol ihtiyacının artması beklenmektedir. OPEC'in petrol üretimini yükseltmemesi stokları azaltıcı etki yapacağından, ham petrol fiyatları üzerinde yılın geri kalanında yukarı yönlü bir baskı beklenmektedir.

## II. İHRACAT

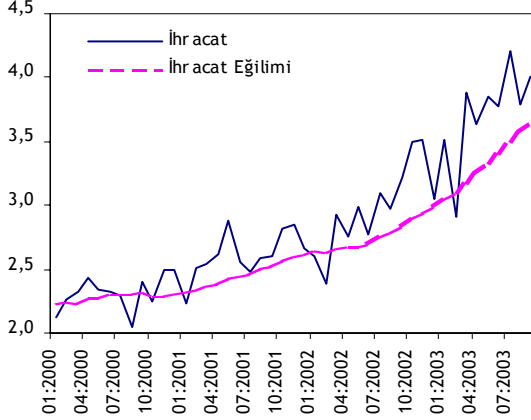
### Genel Değerlendirme

25. İhracat 2003 yılının Eylül ayında önceki yılın aynı ayına göre yüzde 24,1 oranında artarak 4 milyar ABD doları olmuştur. Böylelikle, yılın ilk dokuz ayındaki ihracat önceki yılın aynı dönemine göre yüzde 30,4 oranında artarak 33,6 milyar ABD doları, on iki aylık ihracat ise yüzde 28,2 oranında artarak 43,6 milyar ABD dolarına ulaşmıştır.

26. İşgücü maliyetlerinin düşük düzeylerde oluşu, Türk lirasının reel olarak değer kazanmasına rağmen firmaların fiyat rekabeti yapabilmelerini sağlayarak 2003 yılı ihracat arzındaki artışın önemli belirleyicilerinden biri olmuştur. Yılın ilk yarısı itibarıyla imalat sanayi üretiminde çalışılan saat başına reel ücretler ve çalışan kişi başına reel kazanç geçen yılın aynı dönemine göre sırasıyla ortalama yüzde 3,2 ve yüzde 8,1 oranlarında gerilemiştir. Birim ücret endeksi ise geçen yıla göre yükselmiş olmasına rağmen geçmiş yıllara göre halen düşük düzeydedir.

### İHRACAT ve İHRACAT EĞİLİMİ†

(milyar ABD doları)

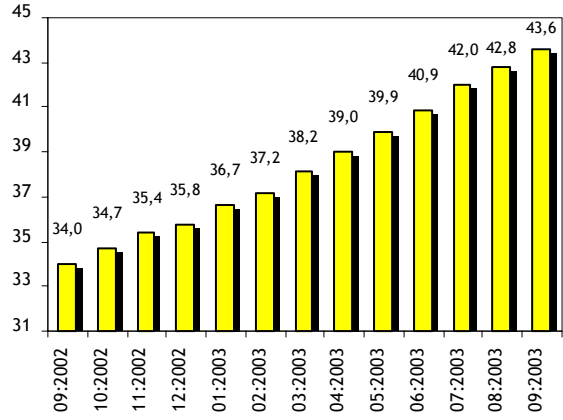


† İhracat eğilimi 12 aylık hareketli ortalama ile hesaplanmıştır.

Kaynak: DİE.

### İHRACAT

(on iki aylık, milyar ABD doları)



Kaynak: DİE.

### İHRACAT (milyon ABD doları)

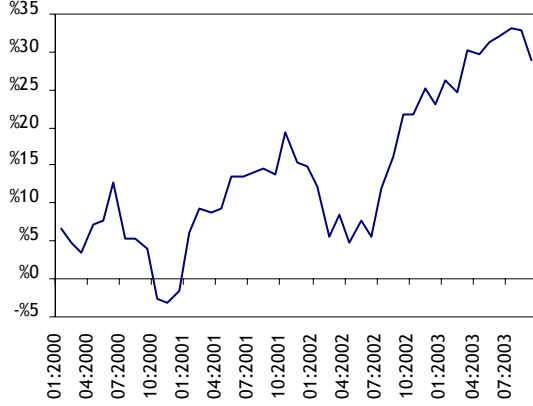
	Eylül				Ocak-Eylül			
	2002	2003	% Değişim	% Katkı	2002	2003	% Değişim	% Katkı
<b>Toplam</b>	3225	4000	24,1		25741	33555	30,4	
Tarım ve Ormanlık	215	203	-5,4	-0,4	1282	1430	11,5	0,6
Balıkçılık	5	3	-34,4	-0,1	30	39	27,3	0,0
Madencilik ve Taşocakçılığı	29	44	54,3	0,5	283	378	33,4	0,4
İmalat	2975	3739	25,7	23,7	24119	31624	31,1	29,2
Diğer	1	10	639,8	0,3	27	85	218,2	0,2
<b>Önemli Fasıllar:</b>								
Mineral yakıtlar, mineral yağlar	65	67	3,0	0,1	490	715	45,8	0,9
Pamuk, pamuk ipliği, pamuklu mensucat	70	68	-1,9	0,0	589	691	17,4	0,4
Örme giyim eşyası	354	451	27,5	3,0	3307	4248	28,4	3,7
Örülmemiş giyim eşyası	279	294	5,2	0,5	2428	2855	17,6	1,7
Dokumaya elverişli maddelerden hazır eşya	110	137	24,3	0,8	903	1147	26,9	0,9
Demir ve çelik	222	209	-5,6	-0,4	1617	2188	35,3	2,2
Demir veya çelikten eşya	97	126	29,8	0,9	947	982	3,7	0,1
Kazanlar, makineler, mekanik cihazlar	180	254	40,6	2,3	1517	2114	39,4	2,3
Elektrikli makina ve cihazlar	261	326	25,0	2,0	1985	2282	14,9	1,2
Kara taşıtları ve bunların aksam, parçaları	321	474	47,3	4,7	2205	3731	69,2	5,9

Kaynak: DİE.

27. İmalat sanayiindeki ihracat artış oranlarının üç aylık eğilimi olumlu gelişme sergilerken, tarım ürünleri ihracat eğiliminde Mayıs ayından bu yana gözlenen gerileme Eylül ayında da devam etmiştir.

#### İHRACAT: BÜYÜME ORANI

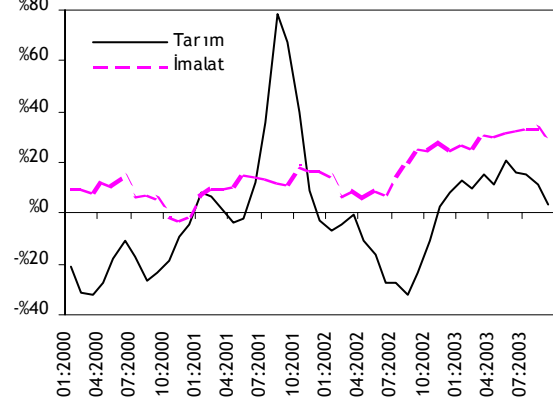
(üç aylık hareketli ortalama, yıllık % değişim)



Kaynak: DİE.

#### İHRACAT: SEKTÖREL BÜYÜME ORANLARI

(üç aylık hareketli ortalama, yıllık % değişim)



Kaynak: DİE.

28. Eylül ayında ihracat artışına en büyük katkıyı yapan mal grupları sırasıyla kara taşıtları, örme giyim eşyası, kazanlar-makineler-mekanik cihazlar ile elektrikli makine ve cihazlar ihracatı olmuştur. Bu ayda söz konusu sektörlerin ihracatı toplam ihracatın yüzde 37,6'sını oluşturmuştur.

#### İHRACAT: ÜLKE DAĞILIMI (milyon ABD doları)

	Eylül					Ocak-Eylül				
	2002		2003		%	2002		2003		%
	Değer	Pay (%)	Değer	Pay (%)		Değer	Pay (%)	Değer	Pay (%)	
Toplam	3225	..	4000	..	24,1	25741	..	33555	..	30,4
OECD Ülkeleri	2073	64,3	2549	63,7	23,0	16786	65,2	21754	64,8	29,6
Avrupa Birliği Ülkeleri	1646	51,1	2038	51,0	23,8	13067	50,8	17389	51,8	33,1
EFTA Ülkeleri	30	0,9	43	1,1	44,2	306	1,2	389	1,2	26,8
Diğer OECD Ülkeleri	397	12,3	468	11,7	18,0	3412	13,3	3977	11,9	16,6
OECD dışı	1020	31,6	1303	32,6	27,8	7936	30,8	10488	31,3	32,2
Avrupa Ülkeleri	310	9,6	414	10,3	33,6	2470	9,6	3263	9,7	32,1
Afrika Ülkeleri	143	4,4	169	4,2	18,2	1225	4,8	1564	4,7	27,7
Amerika Ülkeleri	13	0,4	23	0,6	73,2	177	0,7	197	0,6	11,5
Orta Doğu Ülkeleri	328	10,2	440	11,0	34,2	2583	10,0	3522	10,5	36,3
Diğer Asya Ülkeleri	216	6,7	255	6,4	18,5	1350	5,2	1889	5,6	40,0
Diğer Ülkeler	11	0,3	2	0,1	-79,8	132	0,5	53	0,2	-59,4
Türkiye Serbest Bölgeleri	132	4,1	148	3,7	12,2	1020	4,0	1313	3,9	28,8
Seçilmiş Ülkeler										
Almanya	519	16,1	600	15,0	15,7	4.178	16,2	5.376	16,0	28,7
ABD	295	9,1	318	7,9	7,7	2.491	9,7	2.814	8,4	13,0
İngiltere	285	8,8	336	8,4	17,8	2.107	8,2	2.579	7,7	22,4
İtalya	212	6,6	274	6,8	28,9	1.664	6,5	2.277	6,8	36,9
Fransa	171	5,3	244	6,1	42,6	1.551	6,0	1.972	5,9	27,2
İspanya	95	3,0	137	3,4	44,1	798	3,1	1.254	3,7	57,1
Rusya	98	3,0	127	3,2	30,1	886	3,4	953	2,8	7,6

Kaynak: DİE.

29. Eylül ayında OECD ülkelerine yapılan ihracatın toplam ihracattaki payında gerileme olmuş, OECD dışı ülkelere yapılan ihracatın payında ise artış olmuştur. Bu artışta Eylül ayında Orta Doğu ülkelerine yapılan ihracatın savaşın sona ermesiyle yakaladığı yükselme

eğilimi belirleyici olmuştur. 2002 yılının son çeyreğinden itibaren gerileme eğiliminde olan Rusya'ya yapılan ihracat, Haziran ayında başlayan yükselme eğilimini sürdürmüştü ve Eylül ayında bir önceki aya göre yüzde 30,1 oranında artmıştır.

30. Seçilmiş ülkeler bazında incelendiğinde, 2003 yılı Ocak-Eylül döneminde en fazla ihracatın Almanya ile yapıldığı ve söz konusu ülkeyi ABD ve İngiltere'nin izlediği görülmektedir.

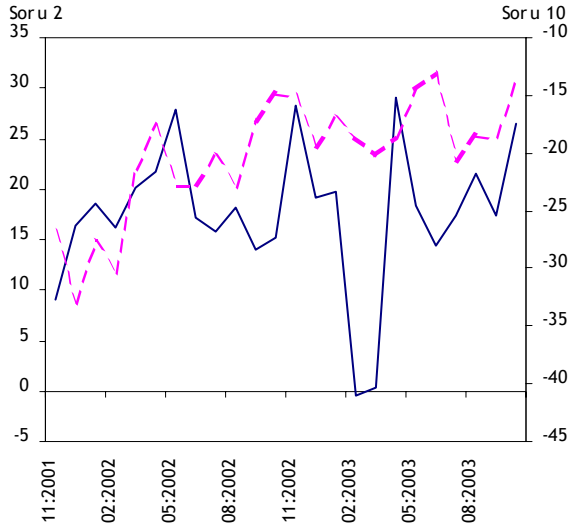
### Görünüm

31. TCMB İktisadi Yönelim Anketi Ekim ayı sonuçlarına göre, gelecek üç aylık dönemde ihracat imkânları eğilimine yönelik beklentilerin önemli oranda yükseldiği görülmektedir. Buna ek olarak, anket sonuçlarına göre Ekim ayı için alınan ihracat sipariş miktarında da artış olmuştur.

32. Aynı ankete göre gelecek üç aylık dönemde, gerek yeni ihracat siparişlerinin gerekse dış piyasaya satılması beklenen mal hacminin artacağına ilişkin beklentiler Ekim ayında artmıştır. Diğer taraftan, ihracat piyasasından alınacak yeni siparişler için gelecek üç ay için ortalama fiyat beklentisi Ekim ayında artmıştır.

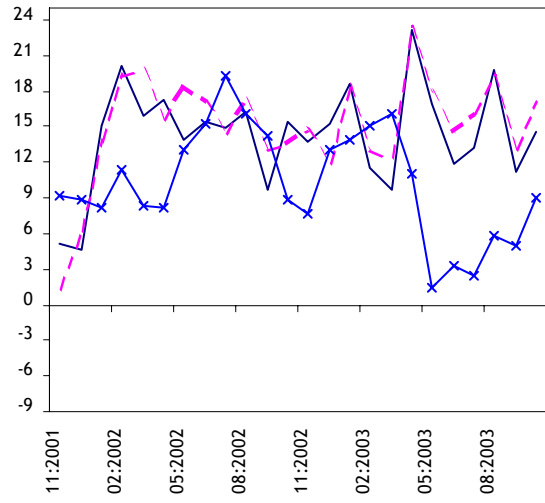
33. Türk lirasında 2003 yılında görülen güçlenme eğilimine paralel olarak, gelecek üç aylık dönemde ihracat üzerinde baskı yaratacağı düşünülen faktörler arasında fiyat rekabeti yüksek payını korumaktadır. Diğer taraftan, ihracat siparişlerinin kısıtlanması konusunda savaşın sona ermesiyle beraber Nisan ayından itibaren azalmakta olan dış konjonktür ile ilgili kaygılar Ekim ayında da bu seyrini sürdürmüştür.

### İHRACATA İLİŞKİN BEKLENTİLER



— 2- Gelecek üç aylık dönemde, ihracat imkânları bakımından bir ay öncesine kıyasla görüşünüz:  
- - - 10 - Bu ay alınan ihracat sipariş miktarı :

Kaynak: TCMB İktisadi Yönelim Anketi.

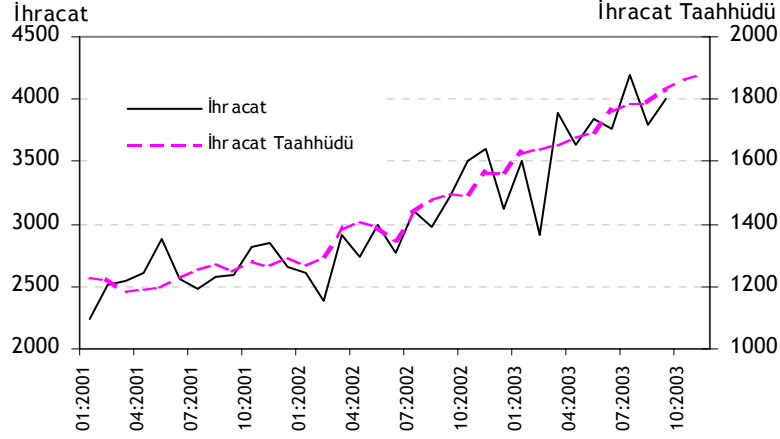


— 14- İhracat piyasasından alınan yeni siparişlerin miktarı:  
- - - 17- Dış pazara satılmış olan mal hacmi:  
x 23- Ortalama fiyat, yeni alınan ihracat siparişleri için:

Kaynak: TCMB İktisadi Yönelim Anketi.

34. Dahilde işleme rejimi kapsamında bulunan ihracat taahhüdü hacmi 2003 yılının Ocak-Kasım döneminde önceki yılın aynı dönemine göre yüzde 25,8 oranında artarak 22,2 milyar ABD dolarına ulaşmıştır. Bu dönemde dahilde işleme rejimine tâbi olarak yapılması öngörülen ithalat ise yüzde 27,5 oranında artarak 14,1 milyar ABD doları olmuştur. 2002 yılı ortalarından itibaren artış eğiliminde olan dahilde işleme rejimi kapsamında taahhüt edilen ihracatın en fazla on iki ay içinde yapılma zorunluluğu göz önüne alındığında, yılın kalanı ve gelecek yılda da ihracattaki yüksek oranlı artışın devam edeceği düşünülmektedir.

**DAHİLDE İŞLEME KAPSAMINDAKİ İHRACAT TAAHHÜDÜ**  
(12 aylık hareketli ort.) ve  
**TOPLAM İHRACAT (milyon ABD doları)**

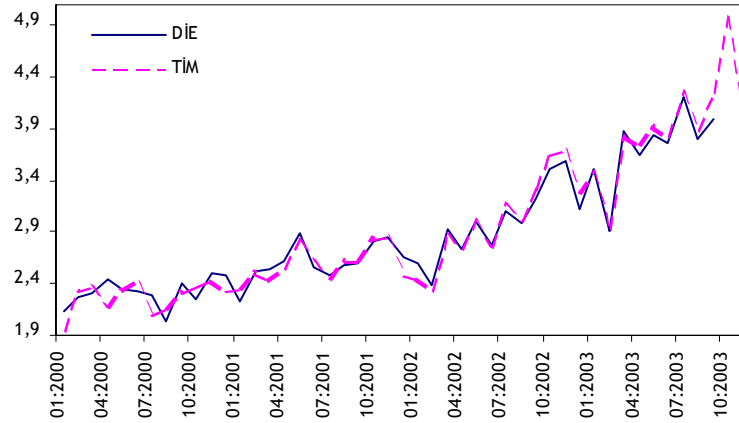


Kaynak: DTM.

35. Türkiye İhracatçılar Meclisi (TİM) verileri ihracattaki artış eğiliminin artarak devam edeceğini göstermektedir. TİM verilerine göre ihracat Ekim ve Kasım aylarında, sırasıyla 5 ve 4 milyar ABD doları olarak gerçekleşmiştir. On iki aylık ihracat ise Kasım ayında 46,3 milyar ABD dolarına ulaşmıştır.

36. TİM'in kendi sınıflaması dahilinde, sanayi ürünleri ihracatı Kasım ayında önceki yılın aynı ayına göre yüzde 8,9 oranında artmıştır. Bu ayda hazır giyim ve konfeksiyon ihracatındaki artış oranı yüzde 3,8 oranında gerçekleşmiştir. Taşıt araçları ve yan sanayi ihracatı Kasım ayında yüzde 11,9 oranında artış kaydetmiştir. TİM kayıtlarına göre tarım ürünleri ihracatı ise bu dönemde yüzde 15 oranında artmıştır.

**İHRACAT: DİE-TİM KARŞILAŞTIRMASI (milyar ABD doları)**



Kaynak: DİE, TİM.

37. Türk Eximbank 21 Ekim 2003 tarihinden geçerli olmak üzere, kaynak maliyeti göz önüne alınarak, ihracatçının rekabet gücünün desteklenmesi amacıyla kısa vadeli TL kredi faiz oranlarında indirim yapmıştır. Türk Eximbank 2003 yılı içerisinde aynı amaca yönelik olarak altı kez faiz indirimine gitmişti. 2003 yılı ihracat performansında söz konusu faiz indirimlerinin önemli katkısı olduğu düşünülmektedir.

## PARİTE HAREKETLERİ VE DIŞ TİCARETE ETKİSİ

Türkiye'nin dış ticaret verileri ABD doları cinsinden yayınlanmasına rağmen esasen çeşitli para birimleri ile gerçekleştirilmektedir. Dolayısıyla, yabancı para birimleri arasındaki parite hareketleri ABD doları cinsinden takip edilen dış ticaret istatistiklerinde önemli değişimlere yol açabilmektedir. Söz konusu etkinin büyüklüğü, ABD doları dışındaki para birimlerinin gerek ihracat gerekse ithalat içindeki payına bağlı bulunmaktadır.

### DIŞ TİCARETİN DÖVİZ KOMPOZİSYONU (yüzde pay)

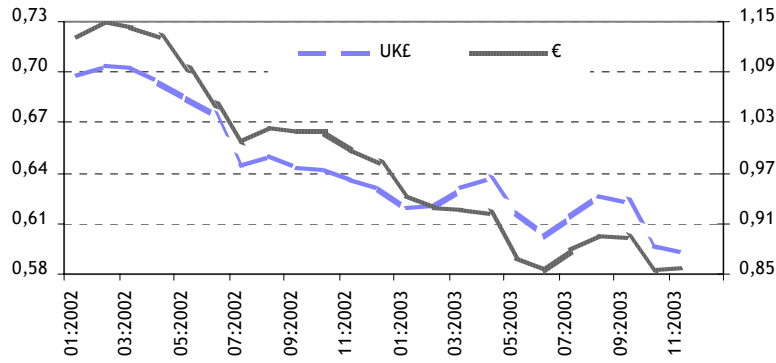
	İhracat			İthalat		
	2001	2002	Oca-Eyl 2003	2001	2002	Oca-Eyl 2003
ABD doları	49,5	44,9	42,7	61,2	56,7	56,6
Euro*	42,9	46,7	49,3	33,0	37,2	38,2
İngiliz Sterlini	5,7	6,6	6,1	2,2	2,0	1,8
Diğer	2,0	1,8	1,9	3,7	4,1	3,4

Kaynak: DİE.

\*Euro ve euroyu oluşturan para birimlerini içermektedir.

2003 yılı Ocak-Eylül döneminde de paritelerde önemli değişiklikler olmuştur. Dış ticaretimizde önemli paya sahip olan para birimlerinden euro ve sterlin, 2002 yılında olduğu gibi 2003 yılı içinde de ABD dolarına karşı önemli oranda değer kazanmıştır. Dış ticaretimizde kullanılan diğer para birimleri de benzer bir eğilim göstermişlerdir.

### €/Ş ve £/Ş PARİTELERİ



Kaynak: TCMB

Dış ticareti oluşturan para birimlerinin ABD dolarına karşı paritelerinin 2002 yılı Aralık ayı ortalama değerlerinde kalmış olması varsayımına göre, 2003 yılı Ocak-Eylül döneminde ihracattaki artışın 1450 milyon ABD doları, ithalattaki artışın ise 1699 milyon ABD dolarının paritelerdeki değişimlerden kaynaklanmıştır. Parite etkisinden arındırıldığında ilk dokuz ayda ihracat ve ithalat büyümesinin, sırasıyla yüzde 24,7 ve yüzde 29,8 olduğu görülmektedir.

İthalattaki parite etkisinin ihracata kıyasla daha büyük olmasından ötürü bu dönemdeki parite hareketleri dış ticareti açıcı olarak yaklaşık olarak 250 milyon ABD doları artırıcı etki yapmıştır.

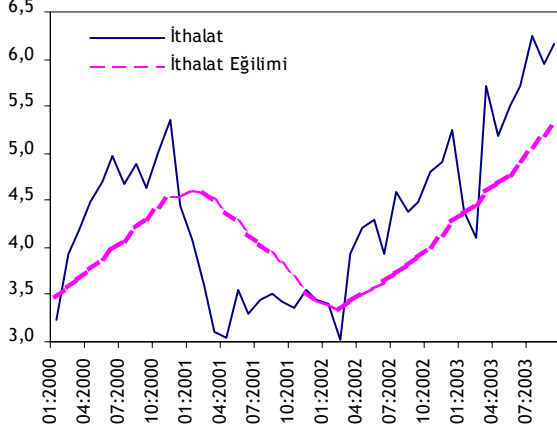
### III. İTHALAT

#### Genel Değerlendirme

38. İthalat 2003 yılının Eylül ayında önceki yılın aynı ayına göre yüzde 36,2 oranında artarak 6,2 milyar ABD doları olmuştur. Böylelikle, 2003 yılı Ocak-Eylül dönemindeki ithalat önceki yılın aynı dönemine göre yüzde 34,5 oranında artarak 49 milyar ABD dolarına, on iki aylık ithalat ise 63,9 milyar ABD dolarına ulaşmıştır.

#### İTHALAT ve İTHALAT EĞİLİMİ†

(milyar ABD doları)

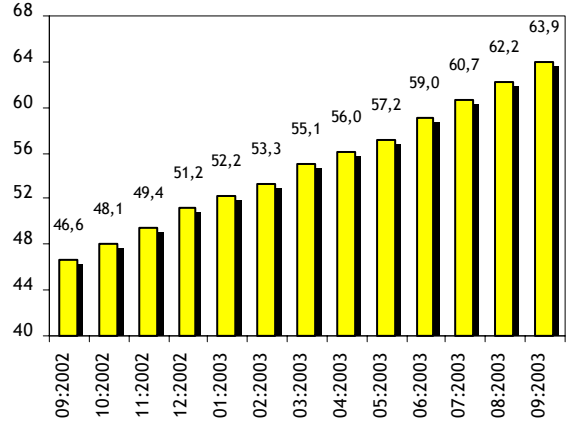


† İthalat eğilimi 12 aylık hareketli ortalama ile hesaplanmıştır.

Kaynak: DİE.

#### İTHALAT

(on iki aylık, milyar ABD doları)

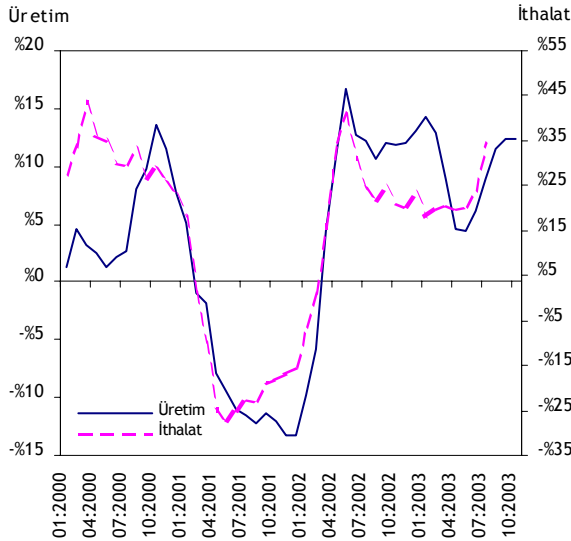


Kaynak: DİE.

39. Yurt içi sanayi üretimindeki güçlü büyüme Eylül ayında ara malı ithalatındaki artış eğiliminin devam etmesini sağlamıştır. Ayrıca, yılın üçüncü çeyreğinde artan kapasite kullanım oranlarının üretim artışının sürdürülebilmesi için yeni yatırımları gerektirmesi sebebiyle sermaye malı ithalatı artış eğilimini devam ettirmiştir. Diğer taraftan, tüketim malları ithalatındaki artış oranı toplam ithalatın artış oranının üzerinde gerçekleşmiştir.

#### İMALAT SANAYİ ÜRETİM ve ARA MALI İTHALAT ENDEKSLERİ: BÜYÜME ORANLARI

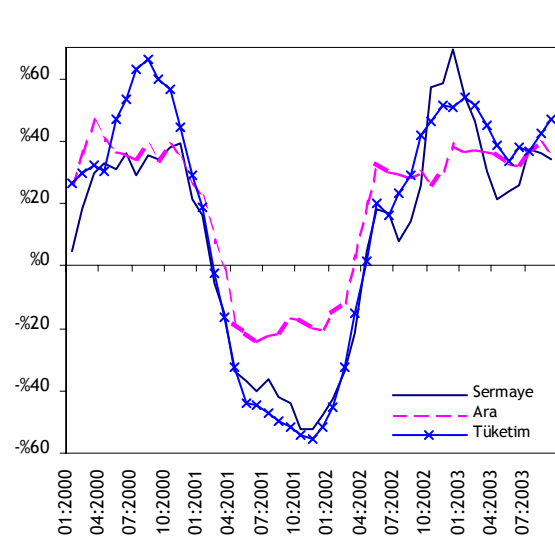
(üç aylık hareketli ortalama, yıllık % değişim)



Kaynak: DİE.

#### İTHALAT: BÜYÜME ORANLARI

(üç aylık hareketli ortalama, yıllık % değişim)



Kaynak: DİE.



## İTHALAT (milyon ABD doları)

	Eylül				Ocak-Eylül			
	2002	2003	% Değişim	% Katkı	2002	2003	% Değişim	% Katkı
Toplam	4519	6154	36,2	..	36411	48963	34,5	..
Sermaye Malları	725	970	33,9	5,4	5662	7353	29,9	4,6
Ara Malları	3281	4388	33,7	24,5	26930	36290	34,8	25,7
Tüketim Malları	453	711	56,9	5,7	3487	4989	43,1	4,1
Diğer	61	85	40,1	0,5	332	331	-0,4	0,0
Önemli Fasıllar:								
Mineral yakıtlar, mineral yağlar	824	1042	26,5	4,8	6428	8313	29,3	5,2
Ham petrol	413	442	6,9	0,6	2993	3601	20,3	1,7
Organik kimyasal ürünler	171	202	18,7	0,7	1379	1708	23,9	0,9
Eczacılık ürünleri	143	178	24,6	0,8	1062	1462	37,6	1,1
Plastik ve mamulleri	212	294	38,3	1,8	1717	2337	36,1	1,7
Pamuk, pamuk ipliği, pamuklu mensucat	88	136	54,7	1,1	1028	1261	22,7	0,6
Demir ve çelik	277	420	51,9	3,2	1826	3460	89,5	4,5
Kazanlar, makineler, mekanik cihazlar	725	851	17,4	2,8	5467	6938	26,9	4,0
Elektrikli makine ve cihazlar	386	520	34,9	3,0	3045	3784	24,3	2,0
Kara taşıtları ve bunların aksam, parçaları	203	504	148,0	6,7	1447	3069	112,0	4,5
Optik alet ve cihazlar	86	122	40,8	0,8	766	917	19,7	0,4

Kaynak: DİE.

## İTHALAT: ÜLKE DAĞILIMI (milyon ABD doları)

	Eylül					Ocak-Eylül				
	2002		2003		%	2002		2003		%
	Değer	Pay (%)	Değer	Pay (%)		Değer	Pay (%)	Değer	Pay (%)	
Toplam	4519	..	6154	..	36,2	36411	..	48963	..	34,5
OECD Ülkeleri	2753	60,9	3842	62,4	39,6	23281	63,9	30800	62,9	32,3
Avrupa Birliği Ülkeleri	2015	44,6	2740	44,5	36,0	16272	44,7	21963	44,9	35,0
EFTA Ülkeleri	194	4,3	319	5,2	64,3	1854	5,1	2564	5,2	38,3
Diğer OECD Ülkeleri	544	12,0	784	12,7	44,0	5155	14,2	6272	12,8	21,7
OECD dışı	1700	37,6	2256	36,7	32,7	12698	34,9	17742	36,2	39,7
Avrupa Ülkeleri	582	12,9	823	13,4	41,4	4448	12,2	6258	12,8	40,7
Afrika Ülkeleri	210	4,6	321	5,2	52,9	1875	5,2	2396	4,9	27,8
Amerika Ülkeleri	44	1,0	86	1,4	95,6	469	1,3	810	1,7	72,5
Orta Doğu Ülkeleri	437	9,7	332	5,4	-24,1	2692	7,4	3273	6,7	21,6
Diğer Asya Ülkeleri	422	9,3	654	10,6	55,0	3088	8,5	4733	9,7	53,3
Diğer Ülkeler	5	0,1	39	0,6	700,8	125	0,3	272	0,6	118,1
Türkiye Serbest Bölgeleri	66	1,5	56	0,9	-16,1	432	1,2	421	0,9	-2,5
Seçilmiş Ülkeler										
Almanya	616	13,6	894	14,5	45,2	4767	13,1	6460	13,2	35,5
İtalya	303	6,7	395	6,4	30,1	2903	8,0	3827	7,8	31,8
Rusya	364	8,1	521	8,5	43,1	2725	7,5	3759	7,7	38,0
ABD	233	5,2	291	4,7	24,9	2286	6,3	2597	5,3	13,6
Fransa	286	6,3	384	6,2	34,7	2194	6,0	2797	5,7	27,5
İngiltere	240	5,3	254	4,1	5,9	1630	4,5	2549	5,2	56,3

Kaynak: DİE.

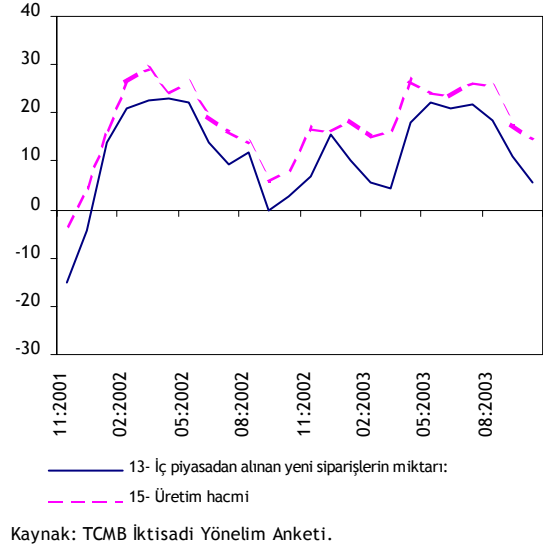
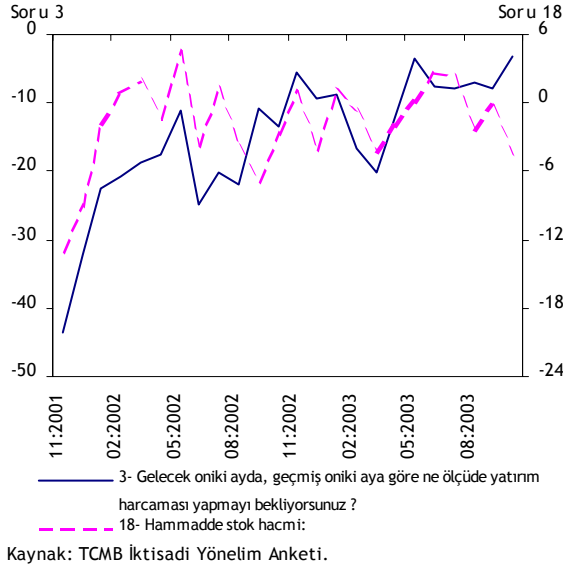
40. Eylül ayında ithalat artışına en fazla katkıyı yapan mal grupları sırasıyla kara taşıtları, mineral yakıtlar ve yağlar, demir ve çelik, elektrikli makine ve cihazlar ile kazanlar,

makinelere ve mekanik cihazlar olmuştur. Söz konusu mal gruplarının ithalatı Eylül ithalatının yüzde 54,2'sini oluşturmuştur.

### Görünüm

41. TCMB İktisadi Yönelim Anketi Ekim ayı verilerine göre, gelecek üç aylık döneme ilişkin iç talep eğilimi incelendiğinde, özel firmaların talep beklentilerinin 2003 yılının Mart ayında yükselme eğilimine girdiği, Temmuz ve sonrasında azalmaya başladığı görülmektedir. Yatırım harcaması eğilimi, daha az diyenler lehine olan seyrini Ekim ayında da sürdürmüştür. Yatırım harcaması eğiliminin önceki yıllara göre yüksek bir seviyede bulunması ve son aylarda makine-teçhizat imalatında gözlenen hızlı artışlar, sermaye malları ithalatının yılın dördüncü üç aylık döneminde de artmaya devam edeceğini göstermektedir

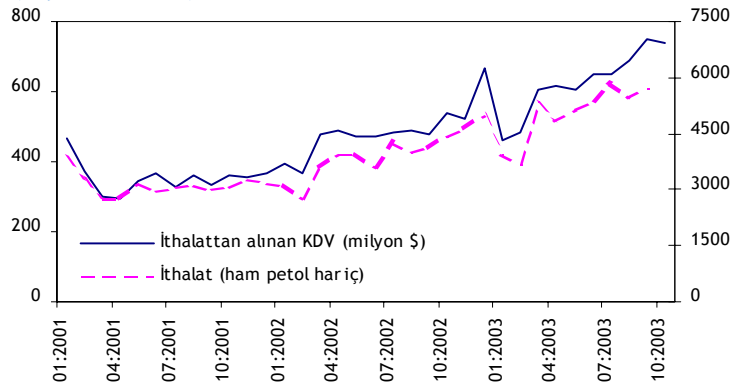
### İTHALATA İLİŞKİN BEKLENTİLER



42. 2002 yılı Ocak-Eylül döneminde 10,3 milyar ABD doları olan vadeli ithalatın, 2003 yılının aynı döneminde 13,1 milyar ABD doları olduğu hesaplanmıştır. Ancak, toplam ithalatın yüzde 34,5, vadeli ithalatın ise yüzde 27,7 artması nedeniyle vadeli ithalatın toplam ithalat içindeki payı yüzde 26,8'e gerilemiştir. Diğer taraftan, aynı yöntemle hesaplanan vadeli ihracatın ise bu dönemde yüzde 40 oranında artarak 20,9 milyar ABD dolarına ulaştığı görülmektedir. Bu dönemde gerek mal mukabili ihracat, gerekse vadeli akreditif yöntemiyle yapılan ihracat toplam ihracattaki paylarını önemli oranda arttırmıştır.

43. İthalde alınan katma değer vergisi (KDV) rakamlarına göre Ekim ayında ham petrol hariç ithalatın 5,8-5,9 milyar ABD doları aralığında olması beklenmektedir.

### İTHALDE ALINAN KDV ve HAM PETROL HARİÇ İTHALAT (milyon ABD doları)

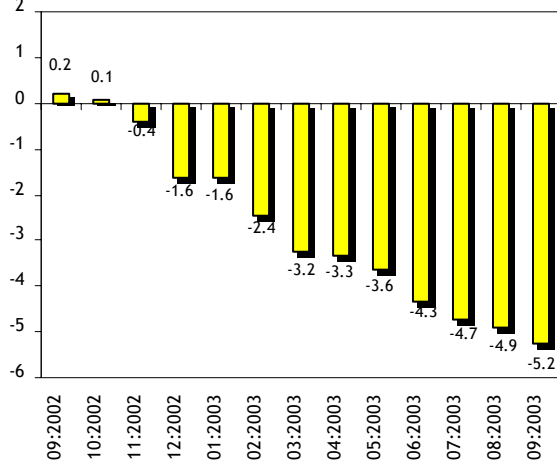


#### IV. CARİ İŞLEMLER

44. Cari işlemler dengesi 2003 yılı Eylül ayında 195 milyon ABD doları fazla, yılın ilk dokuz aylık döneminde ise 4 milyar ABD doları açık vermiştir. On iki aylık cari işlemler açığı Eylül ayında 5,2 milyar ABD doları olmuştur.

##### CARİ İŞLEMLER DENGESİ

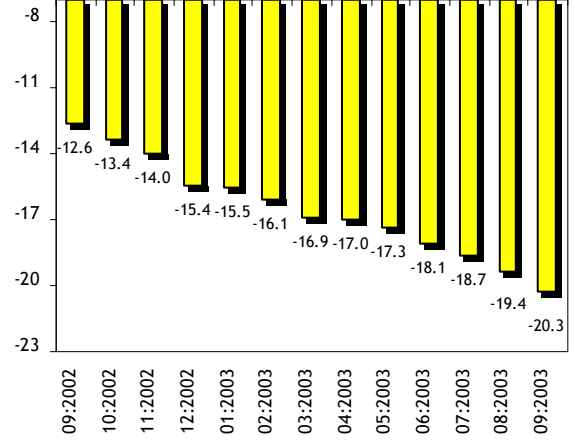
(on iki aylık, milyar ABD doları)



Kaynak: TCMB.

##### DIŞ TİCARET DENGESİ

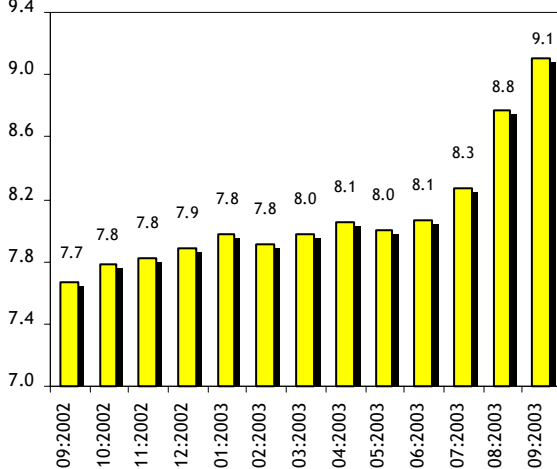
(on iki aylık, milyar ABD doları)



Kaynak: TCMB.

##### HİZMETLER DENGESİ

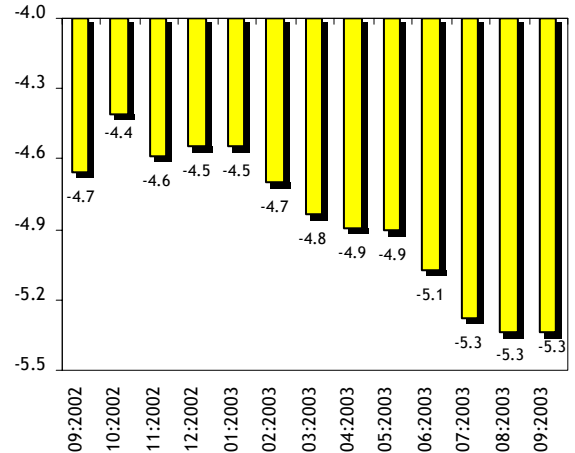
(on iki aylık, milyar ABD doları)



Kaynak: TCMB.

##### YATIRIM GELİRİ DENGESİ

(on iki aylık, milyar ABD doları)



Kaynak: TCMB.

45. 2003 yılı Ocak-Eylül döneminde dış ticaret açığının genişlemesinin yanında, yabancıların satın almış olduğu hisse senetleri ve devlet iç borçlanma senetlerine ait temettü ve faiz ödemelerini içeren portföy yatırımı giderlerindeki artış nedeniyle artan yatırım giderleri de cari açığa artırıcı etki yapmıştır. Hizmet gelirleri ise turizm gelirlerindeki (özellikle Ağustos ve Eylül aylarında) büyük oranlı artış neticesinde yükselmiştir.

46. Bu dönemde ihracatta meydana gelen yüzde 30,4'lük artış ihracatın çoğunluğunu oluşturan imalat sanayi ürünleri ihracatı kaynaklı olmuştur. Birim ücret maliyetlerinin halen düşük düzeylerde olması ihracat artışında önemli bir etken olmuştur. Toplam ithalattaki yüzde 34,5'lik artış ise öncelikle ara malı ve yatırım malı ithalatındaki artıştan kaynaklanmıştır. Reel kurlardaki yükselme eğilimi bu dönemde ithalat artışını desteklemiştir. Bu gelişmelerin sonucunda ödemeler dengesi tanımlamasına göre dış ticaret açığı 2002 yılı Ocak-Eylül dönemindeki 5,5 milyar ABD dolarından 2003 yılı aynı dönemde 9,8 milyar ABD dolarına ulaşmıştır.

## CARİ İŞLEMLER (milyon ABD doları)

	2002							2003
	Oca-Eyl	Nis	May	Haz	Tem	Ağu	Eyl	Oca-Eyl
Cari İşlemler Dengesi	-416	-759	-569	-555	-339	253	195	-4034
Dış Ticaret Dengesi	-5545	-959	-985	-1307	-1416	-1417	-1394	-9804
Toplam Mal İhracatı	28684	3926	4203	4076	4477	4197	4406	36349
Toplam Mal İthalatı	-34229	-4885	-5188	-5383	-5893	-5614	-5800	-46153
Hizmetler Dengesi	5972	327	651	800	1217	1841	1564	7201
Gelir	11384	886	1242	1488	2153	2599	2270	13136
Gider	-5412	-559	-591	-688	-936	-758	-706	-5935
Yatırım Geliri Dengesi	-3321	-388	-526	-336	-493	-505	-347	-4107
Gelir	1797	169	211	231	213	148	171	1743
Gider	-5118	-557	-737	-567	-706	-653	-518	-5850
Cari Transferler	2478	261	291	288	353	334	372	2676
İşçi Gelirleri	1521	152	202	183	223	233	277	1710
<i>Bilgi için:</i>								
Bavul Ticareti	2942	287	359	308	274	403	406	2794
Parasal Olmayan Altın (net)	-1046	-156	-172	-260	-354	-326	-237	-2072
Turizm Geliri	6796	329	637	896	1346	1967	1600	7578
Faiz Geliri	571	42	90	106	33	32	46	483
Faiz Gideri	-3257	-313	-487	-308	-262	-524	-348	-3414

Kaynak: TCMB.

47. Yılın ilk çeyreğinde Irak savaşının yarattığı belirsizliklerin olumsuz etkileri nedeniyle bavul ticaretinde gerileme olmuş, belirsizliklerin azalmasıyla beraber Mayıs ayından itibaren geçen yılki performans tekrar yakalanmıştır. 2003 yılı Ocak-Eylül döneminde bavul ticareti yoluyla yapılan ihracat önceki yılın aynı dönemine göre yüzde 5 oranında azalarak 2,8 milyar ABD doları olmuştur.

48. Piyasadaki işlenmiş altın talebine bağlı olarak parasal olmayan altın net ithalatındaki yıl başından beri süregelen artış eğilimi Eylül ayında artarak devam etmiştir. Bu çerçevede, Ocak-Eylül döneminde önceki yılın aynı dönemine göre yüzde 98,1 oranında artan parasal olmayan altın net ithalatı 2,1 milyar ABD doları olmuştur.

49. Hizmetler dengesinin Ocak-Eylül döneminde gösterdiği performans, 7,4 milyar ABD doları olan yıl sonu cari işlemler açığı hedefinin tutturulmasına yönelik beklentileri güçlendirmektedir. Hizmetler dengesi fazlası Ocak-Eylül döneminde geçen yılın aynı dönemine göre yüzde 20,6 oranında artış göstermiştir. Dış ticaret hacminin genişlemesinden ötürü navlun ve diğer taşımacılık hizmetlerine ait gelir ve gider kalemleri önceki yılın aynı dönemine göre yükselirken, finansal hizmet giderlerinde geçen yılın aynı dönemine göre yüzde 86,4 oranında bir azalma göze çarpmaktadır.

## TURİZM GELİRLERİ

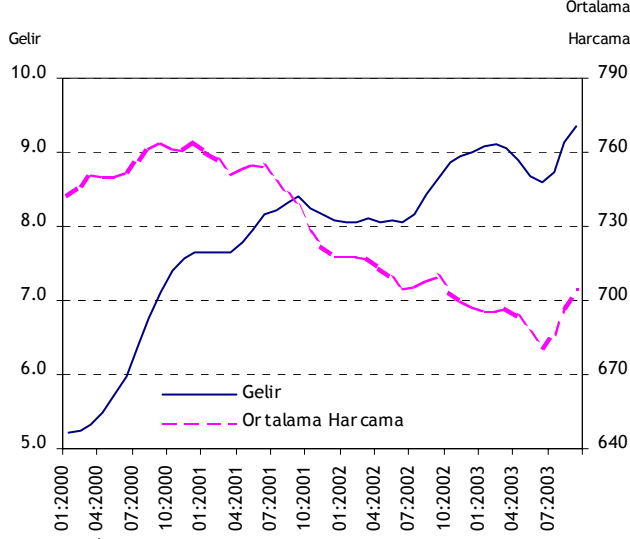
	2002							2003
	Oca-Eyl	Nis	May	Haz	Tem	Ağu	Eyl	Oca-Eyl
Turizm Gelirleri (milyon ABD doları)	6796	329	637	896	1346	1967	1600	7578
Kişi Sayısı (bin kişi)	9989	539	985	1343	1691	2453	1984	10357
Ortalama Harcama (ABD doları)	680	611	647	667	796	802	807	732

Kaynak: DİE.

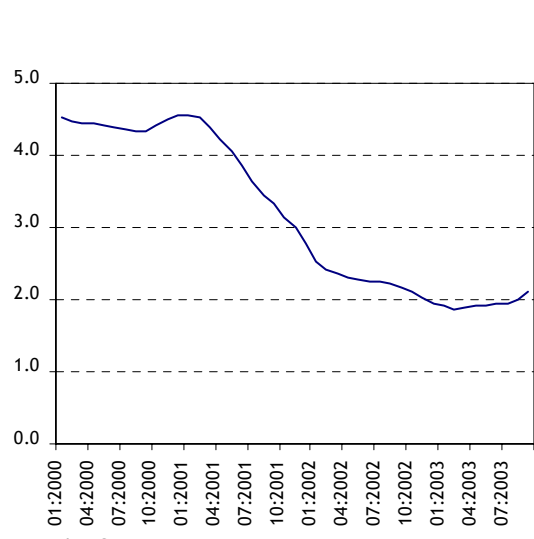
50. DİE tarafından açıklanan turizm gelirleri Ocak-Eylül döneminde önceki yılın aynı dönemine göre yüzde 11,5 oranında artarak 7,6 milyar ABD doları olmuştur. Aynı dönemde Türkiye'den çıkış yapan yabancı ziyaretçi sayısında ise yüzde 3,7 oranında artış kaydedilmiştir. Ziyaretçi başına düşen ortalama harcama tutarında yıl başından bu yana görülen artış eğilimi Eylül ayında da devam etmektedir.

51. Irak savaşının başlamasının etkisiyle Nisan ayına kadar ziyaretçi sayısı ve turizm gelirlerinde gerileme görülmüştür. Savaşın sona ermesiyle bölgedeki belirsizliklerin azalması ve turizm sezonunun başlamasının etkisiyle turizm sektöründe canlanma görülmektedir. Nitekim, DİE'nin Eylül ayı istatistiklerine göre yabancı ziyaretçi sayısı geçen yılın aynı ayına göre yüzde 10,4 oranında artmıştır.

**TURİZM GELİRLERİ** (on iki aylık, milyar ABD doları),  
**ORTALAMA HARCAMA** (on iki aylık, ABD doları)



**İŞÇİ GELİRLERİ: ÖZEL**  
(on iki aylık, milyar ABD doları)



52. Yatırım geliri hesabı 2003 yılının Ocak-Eylül döneminde 4,1 milyar ABD doları açık vermiştir. Bu açığın en önemli belirleyicileri portföy yatırımı giderleri ve faiz giderleri olmuştur. Bu dönemde, özellikle genel hükümet ve diğer sektörlerin uzun vadeli borç faiz ödemelerindeki artış nedeniyle faiz gideri artmış ve 3,4 milyar ABD doları olmuştur. Aynı dönemde Hazine'nin ihraç ettiği tahvil/bono gibi borç senetlerine ilişkin faiz ödemelerini ve yabancıların satın almış olduğu hisse senetlerine ait temettü ödemelerini içeren portföy yatırımı giderleri de yükselmiş ve 2,1 milyar ABD doları olarak gerçekleşmiştir.

53. Temmuz ayından itibaren artmaya başlayan işçi gelirleri ile beraber cari transferler 2003 yılının ilk dokuz ayında 2002 yılının aynı dönemine göre yüzde 8 oranında artarak 2,7 milyar ABD doları olarak gerçekleşmiştir. Aynı dönemde, işçi gelirlerinde 2002 yılı Ocak-Eylül dönemine göre yüzde 12,4 oranında artış kaydedilmiştir.

## V. SERMAYE HAREKETLERİ

54. 2003 yılının Eylül ayında finans hesabı 1,3 milyar ABD doları açık vermiştir. Bu ayda IMF kredileri ve resmi rezerv değişimleri dışarıda tutulduğunda 2,2 milyar ABD doları net sermaye girişi olurken, Ocak-Eylül döneminde de 6 milyar ABD doları, 12 aylık olarak 7,7 milyar ABD doları net sermaye girişi olmuştur.

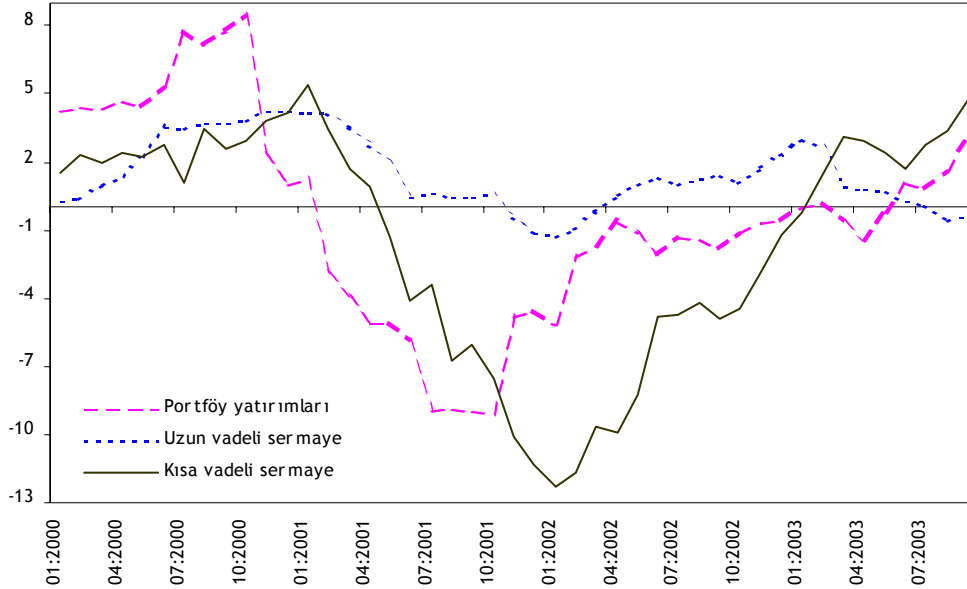
55. Ocak-Eylül döneminde doğrudan yabancı sermaye girişi oldukça sınırlı gerçekleşirken, portföy ve diğer yatırımlar kaynaklı sermaye girişi gözlenmiştir. Net hata ve noksan kalemi ise Mart ayından itibaren önemli miktarda fazla vermektedir. Bu gelişmeler sonucunda rezerv varlıklarda bu dönemde 5,8 milyar ABD doları artış olmuştur.

### SERMAYE VE FİNANS HESABI (milyon ABD doları)

	2002							2003
	Oca-Eyl	Nis	May	Haz	Tem	Ağu	Eyl	Oca-Eyl
Sermaye ve Finans Hesabı	798	72	-1085	-626	-190	-611	-1314	397
Finans Hesabı	798	72	-1085	-626	-190	-611	-1314	397
Doğrudan Yatırımlar	643	-10	27	-30	11	63	-30	16
Portföy Yatırımları	-1263	-292	592	634	-242	631	1217	2465
Diğer Yatırımlar	6621	454	-1071	-749	524	125	886	3749
Rezerv Varlıklar	-5203	-80	-633	-481	-483	-1430	-3387	-5833
Net Hata Noksan	-382	687	1654	1181	529	358	1119	3637
<i>Bilgi için:</i>								
<i>Kısa Vade</i>	-1426	-172	-1202	-152	424	136	774	4513
<i>Uzun Vade</i>	1682	-13	170	-480	163	-140	230	-1020
<i>IMF Kredileri</i>	6365	639	-39	-117	-63	129	-118	256

Kaynak: TCMB.

### SERMAYE HAREKETLERİ (on iki aylık. milyar ABD doları)

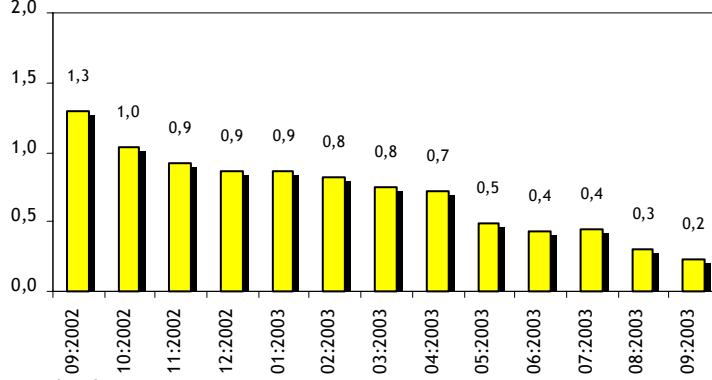


Kaynak: TCMB.

56. Yılın ilk dokuz ayında gerçekleşen net doğrudan yabancı sermaye girişindeki gerilemenin kaynağının büyük ölçüde yerleşikler tarafından yurtdışında yapılan doğrudan yatırımlardaki artış olduğu görülmektedir. Ayrıca, bu dönemde yabancı şirketlerin yurt dışındaki ortaklarından sağladığı uzun vadeli kredilerde önemli bir azalma olduğu göze çarpmaktadır.

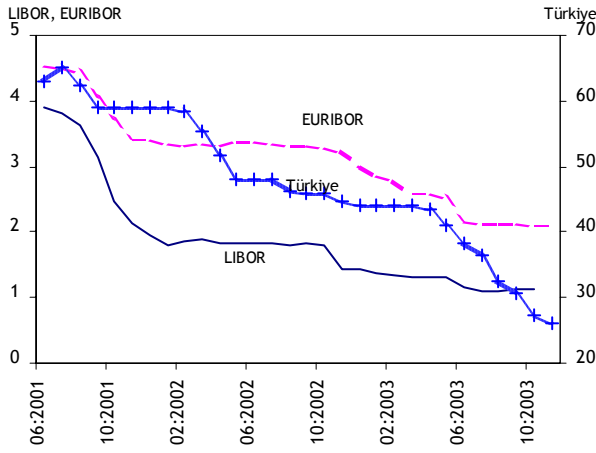
## DOĞRUDAN YATIRIMLAR

(on iki aylık, milyar ABD doları)



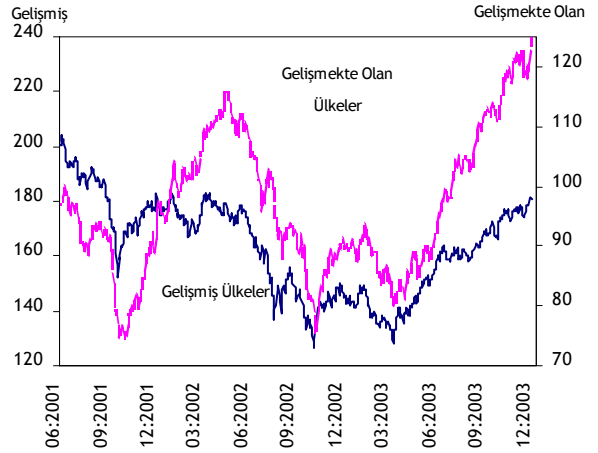
Kaynak: TCMB.

## FAİZ ORANLARI (aylık ortalama, yüzde)



LIBOR: 1-ay vadeli ABD doları mevduat için önerilen faiz oranı.  
 EURIBOR: 1-ay vadeli euro mevduat için önerilen faiz oranı.  
 Türkiye için: Bankalararası para piyasasında oluşan gecelik faiz oranı.  
 Kaynak: IMF, www.euribor.org, TCMB.

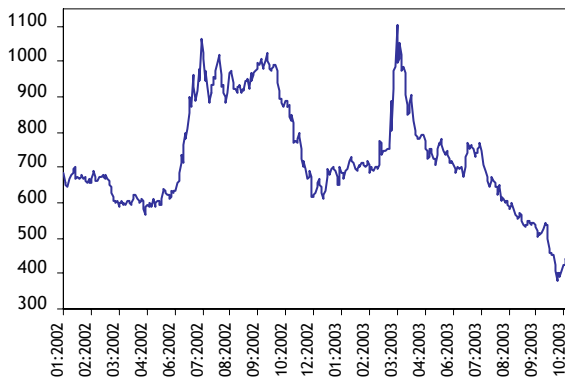
## DOW JONES HİSSE SENEDİ FİYAT ENDEKSİLERİ



Kaynak: Dow Jones.

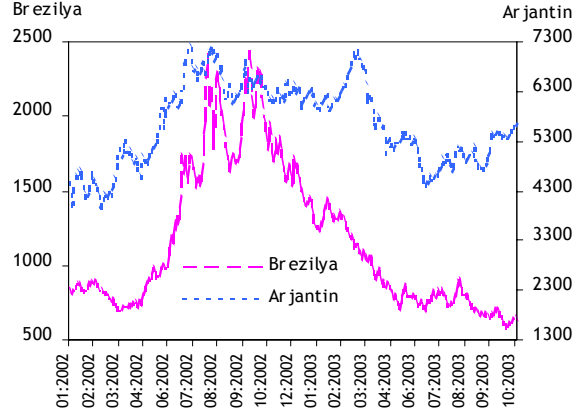
## İKİNCİL PİYASA TAHVİL SPREADLERİ (baz puan)

## TÜRKİYE



Kaynak: JP Morgan.

## BREZİLYA ve ARJANTİN



Kaynak: JP Morgan.

Spread: Ülkelerin devlet tahvilleri getirileri ve ABD Hazine tahvil getirileri arasındaki fark.

57. Uluslararası piyasalarda faiz oranları merkez bankalarının politikalarına paralel şekilde gerilemeye devam etmektedir. ABD Merkez Bankası ve Avrupa Merkez Bankası temel faiz oranlarını Haziran ayında, İngiltere Merkez Bankası ise Temmuz ayında düşürmüştür. Bundan ötürü, LIBOR ve EURIBOR faiz oranlarında Haziran ve Temmuz aylarında gerileme

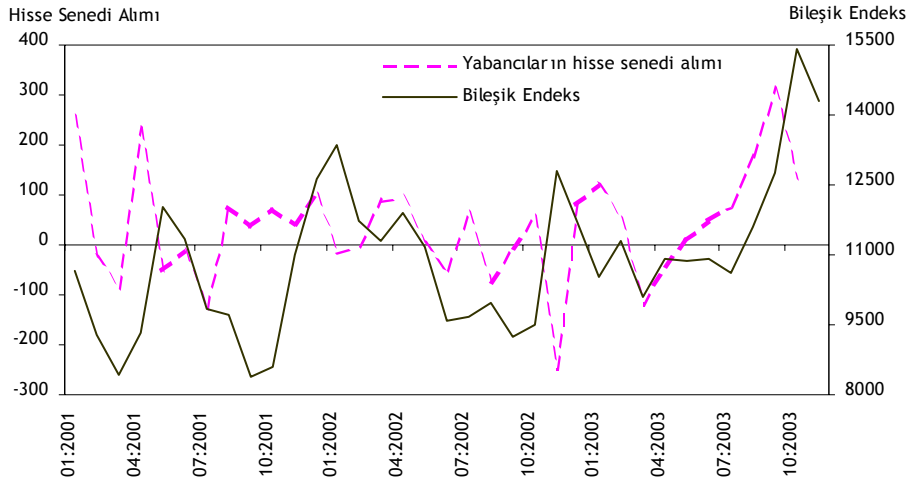
görülmüştür. Diğer taraftan, Kasım ayıyla beraber merkez bankaları ekonomik aktivitedeki canlanmanın enflasyonist etkisini önlemek amacıyla faiz oranlarını yeniden yükseltmeye başlamıştır. 5 Kasım tarihinde Avustralya Merkez Bankası, 6 Kasım tarihinde ise İngiltere Merkez Bankası faiz oranlarını arttırmıştır.

58. 2003 yılı başından itibaren dalgalı seyir izleyen Türkiye tahvillerinin spreadleri, Irak savaşının sona ermesiyle beraber Nisan ayından bu yana genel olarak düşme eğilimindedir. Özellikle Eylül ayından sonra spreadlerde görülen hızlı düşüşün Hazine'nin uluslararası piyasalardan borçlanma maliyetini azaltarak sermaye girişini arttırabileceği beklenmektedir.

	PORTFÖY YATIRIMLARI (aylık, milyon ABD doları)							2003 Oca-Eyl
	2002 Oca-Eyl	Nis	May	Haz	Tem	Ağu	Eyl	
Portföy Yatırımları	-1263	-292	592	634	-242	631	1217	2465
Varlıklar	-1742	-129	-77	-315	67	19	-692	-1056
Genel Hükümet	-26	0	0	-2	-7	-9	0	-24
Bankalar	-1254	-97	-35	-349	119	101	-601	-590
Diğer Sektörler	-462	-32	-42	36	-45	-73	-91	-442
Yükümlülükler	479	-163	669	949	-309	612	1909	3521
Hisse Senetleri	94	-42	9	48	77	175	311	630
Borç Senetleri	385	-121	660	901	-386	437	1598	2891
Merkez Bankası	0	0	0	0	0	0	0	0
Genel Hükümet	572	41	660	901	-371	437	1598	3068
Yurt İçi	79	41	210	156	207	437	348	888
Yurt Dışı	493	0	450	745	-578	0	1250	2180
Bankalar	-187	-162	0	0	-15	0	0	-177

Kaynak: TCMB.

#### İMKB BİLEŞİK ENDEKSİ VE YABANCILARIN NET HİSSE SENEDİ ALIM



Kaynak: TCMB, İMKB.

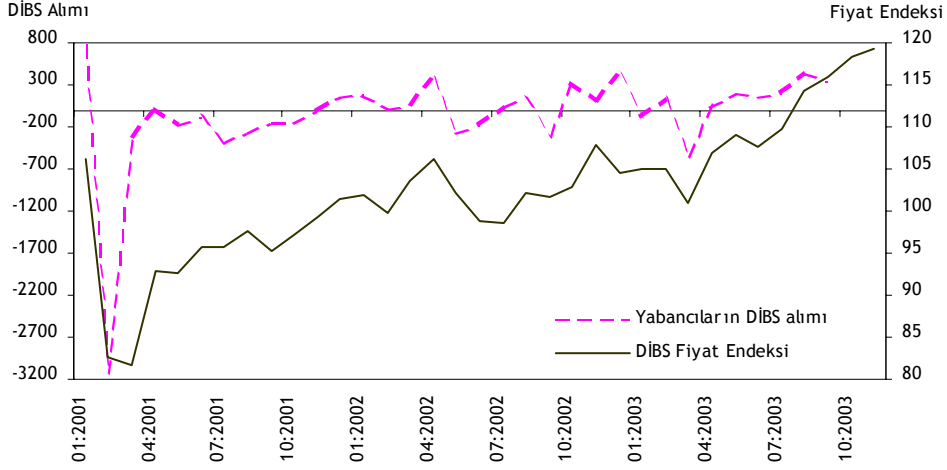
59. Ağustos ve Eylül aylarında yabancıların devlet iç borçlanma senetleri ve hisse senetlerine olan talebinin artması bu aylarda portföy hareketlerinin fazla vermesinde belirleyici olmuştur. İMKB endeksinin ve DİBS fiyat endeksinin artış göstermesi yabancıların portföy hareketlerine yön veren unsur olmuştur.

60. Portföy yatırımları altında izlenen hisse senetleri hesabı, yabancıların İstanbul Menkul Kıymetler Borsası (İMKB)'nda yaptıkları hisse senedi alım-satım işlemlerini göstermektedir. Buna göre, Irak savaşının da gerçekleştiği Mart ve Nisan aylarında yabancılar İMKB'de net satıcı pozisyonunda iken, Mayıs ayından itibaren alım eğilimine girmişlerdir.



61. Yabancıların hisse senedine olan talebi Ekim ayında da sürmüştür. Ekim ayında yabancılar tarafından net 131,4 milyon ABD doları hisse senedi alımı yapılmıştır. Öte yandan, İMKB DİBS fiyat endeksi Temmuz ayından bu yana yükseliş eğilimindedir. Bu çerçevede, portföy hareketlerinin en büyük belirleyicilerinin yabancıların menkul kıymet alımları olduğu göz önüne alındığında, Ekim ve Kasım aylarında portföy hareketleri kaynaklı sermaye girişi beklenmektedir.

#### İMKB DİBS FİYAT ENDEKSİ VE YABANCIların NET DİBS ALIMI

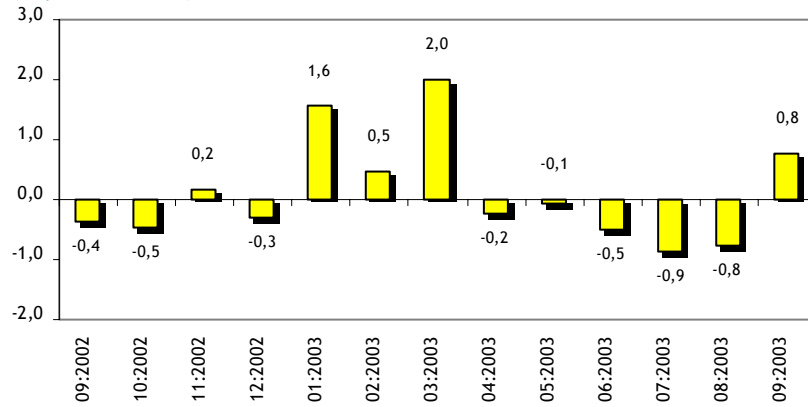


62. Temmuz ve Ağustos aylarında yurt dışında tahvil ihracında bulunmayan Genel Hükümet, Eylül ayında bu yolla 1,25 milyar ABD doları borçlanmıştır. Ekim ve Kasım aylarında ise tahvil ihracı gerçekleştirilmemiştir.

63. Türkiye’de yerleşik bankalarca yurtdışı muhabirleri nezdinde tutulan cari ve depo hesaplarından oluşan bankaların döviz varlıkları kalemi yılın ilk çeyreğinde 4,1 milyar ABD doları azalmış, Nisan- Ağustos döneminde ise 2,4 milyar ABD doları artarak bu tutarda sermaye çıkışına neden olmuştur. Ancak Eylül ayında bankaların yurt dışı muhabirlerindeki döviz varlıklarındaki azalma yoluyla 770 milyon ABD dolarlık sermaye girişi olmuştur.

#### BANKALARIN DÖVİZ VARLIKLARINDAKİ DEĞİŞİM†

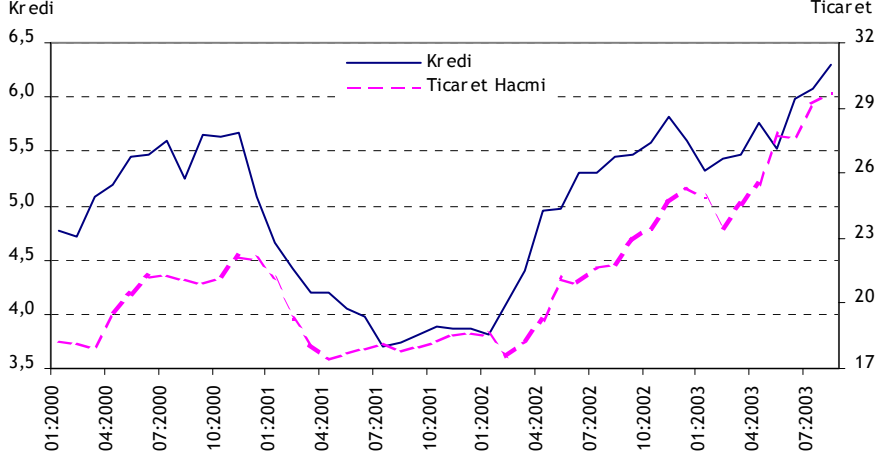
(milyar ABD doları)



† (+) işaret azalışı göstermektedir.

64. 2003 yılının ilk dokuz ayında dış ticaret hacminde görülen yüksek oranlı artışlar ticari kredi kullanımını da artırmaktadır. Bu dönemde dış ticaret hacmi geçen yılın aynı dönemine göre yüzde 32,8 oranında büyürken, ticari kredi kullanımı yüzde 18,6 oranında artmış ve 17,2 milyar ABD doları olmuştur. Bunun 16,5 milyar ABD doları vadesi 1 yıldan az olan kısa vadeli ticari kredi kullanımından oluşmaktadır.

### ÖZEL SEKTÖR TİCARİ KREDİ KULLANIMI ve TİCARET HACMİ (üç aylık, milyar ABD doları)

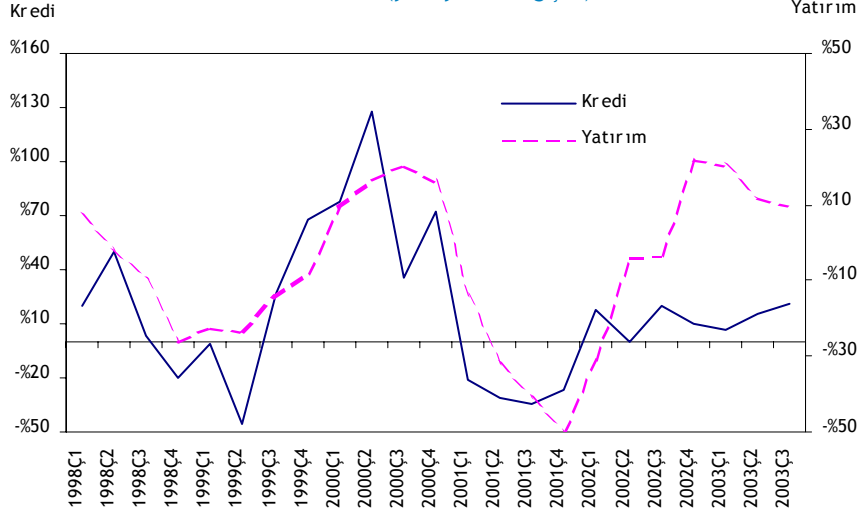


Kaynak: TCMB.

65. Bankacılık sektörü 2003 yılında finansmanını çoğunlukla kısa vadeli kredi yoluyla yapmıştır. Uzun vadeli kredilerde yıl genelinde Eylül ayı hariç geri ödeyici pozisyonunda bulunan bankalar, bu ayda 291 milyon ABD doları geri ödemeye karşın 424 milyon ABD doları uzun vadeli kredi kullanmışlardır. Kısa vadeli kredilerde ise 2002 yılında net 731 milyon ABD doları geri ödeme olmuş, 2003 yılı ilk dokuz aylık döneminde ise net 1,3 milyar ABD doları kısa vadeli kredi kullanılmıştır.

66. Irak savaşının kısa sürede sonuçlanması ve belirsizliklerin ortadan kalkmasıyla birlikte bankacılık dışı özel sektör uzun vadeli kredi kullanımı artmaya başlamıştır. Eylül ayında bankacılık dışı özel sektör 1,1 milyar ABD doları uzun vadeli kredi kullanmış, böylece ilk dokuz ayda uzun vadeli kredi kullanımı geçen yıla göre yüzde 14,7 oranında artmıştır. Uzun vadeli kredi kullanımının artmış olması yatırım harcamalarının yüksek seviyesini koruduğunu göstermektedir.

### UZUN VADELİ KREDİ KULLANIMI ve YATIRIM HARCAMALARI: ÖZEL SEKTÖR (yıllık yüzde değişim)

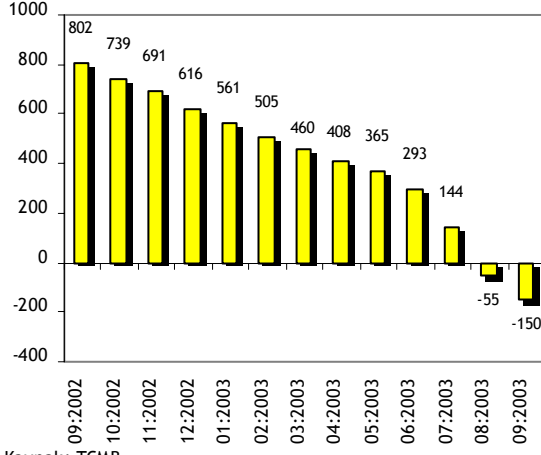


Kaynak: TCMB, DİE.

67. Merkez Bankası 2001 yılı ve öncesinde kullanılan IMF kredilerinin geri ödemesine Eylül ayında da devam etmiş, böylece Ocak-Eylül dönemindeki IMF geri ödemesi 735 milyon ABD dolarına ulaşmıştır. Genel Hükümet ise bu dönemde net 991 milyon ABD doları IMF kredi kullanımı gerçekleştirmiştir.

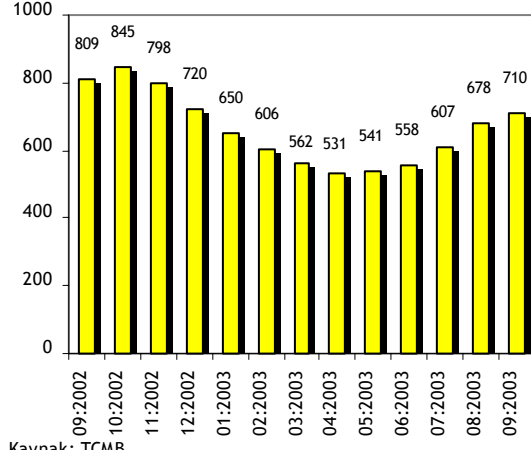
**KREDİ MEKTUPLU DÖVİZ TEVDİAT HESAPLARI VE SÜPER DÖVİZ HESAPLARINA GİRİŞ**  
(on iki aylık, milyon ABD doları)

**UZUN VADELİ**



Kaynak: TCMB.

**KISA VADELİ**



Kaynak: TCMB.

**DIĞER YATIRIMLAR (aylık, milyon ABD doları)**

	2002							2003
	Oca-Eyl	Nis	May	Haz	Tem	Ağu	Eyl	Oca-Eyl
<b>Diğer Yatırımlar</b>	6621	454	-1071	-749	524	125	886	3749
<b>Varlıklar</b>	-129	-485	-442	-504	-1059	-753	671	680
Ticari Krediler	-703	-164	-301	-62	-230	49	-19	-955
Krediler	-267	-54	-45	106	73	-3	-33	-442
Bankaların Döviz Varlıkları	1180	-234	-55	-512	-870	-752	770	2400
<b>Yükümlülükler</b>	6750	939	-629	-245	1583	878	215	3069
Ticari Krediler	1758	47	151	137	308	54	-92	892
Krediler	4878	547	-650	-486	706	607	176	303
Merkez Bankası	-6138	0	-39	-117	0	-348	-118	-735
Genel Hükümet	12138	481	-158	-327	-150	445	-289	-553
IMF Kredileri	12503	639	0	0	-63	477	0	991
Uzun Vade	-365	-158	-158	-327	-87	-32	-289	-1544
Kısa Vade	0	0	0	0	0	0	0	0
Bankalar	-1375	-183	-776	-99	630	364	257	893
Uzun Vade	-335	13	-12	-151	45	-265	133	-392
Kısa Vade	-1040	-196	-764	52	585	629	124	1285
Diğer Sektörler	253	249	323	57	226	146	326	698
Uzun Vade	934	74	268	18	204	143	309	432
Kısa Vade	-681	175	55	39	22	3	17	266
<b>Mevduatlar</b>	15	342	-142	89	546	191	110	1775
Merkez Bankası	1211	1	23	1	108	148	66	436
Uzun Vade	552	-16	-32	-62	-50	-49	-41	-215
Kısa Vade	659	17	55	63	158	197	107	651
Bankalar	-1196	341	-165	88	438	43	44	1339

Kaynak: TCMB.

68. Yurt dışında çalışan işçilerin Merkez Bankası'nda açtıkları kısa vadeli kredi mektuplu döviz tevdiat hesapları ile süper döviz hesapları, Irak'ta savaş ve bunun ekonomiye olumsuz etkileri konusundaki kaygılarla beraber 2002 yılının son çeyreğinden itibaren gerileme eğilimine girmiştir. Kısa vadeli söz konusu hesaplardaki gerilemenin yaz aylarıyla birlikte sona erdiği görülmektedir.

69. Diğer taraftan, yurt dışında çalışan işçilere ait uzun vadeli hesaplarda ise gerileme eğilimi devam etmiş, Nisan ayından itibaren ise bu hesaplardaki hareketler eksi bakiye vererek net sermaye çıkışına neden olmuştur. 2003 yılı Nisan, Ağustos ve Kasım aylarında Merkez Bankası'nca yapılan faiz indirimlerinin bu düşüşlerin en önemli belirleyicisi olduğu düşünülmektedir. Süper döviz hesaplarına uygulanan faiz oranlarını Merkez Bankası son olarak 5 Kasım 2003 tarihinden geçerli olmak üzere düşürmüştür.

70. 2002 yılı genelinde eksi bakiye veren yabancı bankaların yurt içi bankalarda buldukları döviz mevduatları 2003 yılında önemli bir sermaye girişi kaynağı olmuştur. Söz konusu hesaplar Ocak-Eylül döneminde net 1,1 milyar ABD doları artmıştır.

71. Toplam dış borç stoku ilk çeyreğe göre 4,9 milyar ABD doları, yıl sonuna göre 6,7 milyar ABD doları artarak 2003 yılı Haziran ayı itibarıyla 137,9 milyar ABD doları olarak açıklanmıştır. 2002 yıl sonuyla karşılaştırıldığında toplam dış borç stokunun yüzde 87,8'ini oluşturan orta-uzun vadeli borçlar yüzde 4,4, kısa vadeli dış borçlar ise 10,5 oranında artmıştır. Yılın ilk yarısında parite değişimlerinden kaynaklanan kur etkisi dış borç stokunda 2,9 milyar ABD doları artış yönünde olmuştur. Diğer taraftan, kısa vadeli borç stoku, bankaların kısa vadeli kredi net kullanımları sonucu artmaya devam ederek Eylül ayı itibarıyla 18,6 milyar ABD dolarına ulaşmıştır.

72. Eylül ayında 2 milyar ABD doları, Ocak-Eylül 2003 döneminde toplam 20,5 milyar ABD doları dış borç ana para ve faiz geri ödemesi yapılmıştır. Diğer taraftan Merkez Bankası Mayıs-Ekim döneminde döviz alım ihaleleri ile 5,6 milyar ABD doları, döviz kurlarında görülen aşırı oynaklık nedeniyle yapılan doğrudan alım müdahaleleriyle ise 4,2 milyar ABD doları döviz alımı yapmıştır. Böylece, 2002 yılı sonunda 26,7 milyar ABD doları olan Merkez Bankası rezervleri Kasım ayı itibarıyla 31,3 milyar ABD doları seviyesinde gerçekleşmiştir.

73. Cari işlemler dengesi ve net hata noksan kalemlerinin toplamı olarak tanımlanan dış finansman ihtiyacı 2003 yılının ilk dokuz ayında 397 milyon ABD doları seviyesinde gerçekleşmiştir. Bu dönemde cari işlemler açığının artmasına karşın, net hata ve noksan kaleminin 3,6 milyar ABD doları pozitif olması finansman ihtiyacını sınırlamıştır. Ocak-Şubat döneminde 2,3 milyar ABD doları açık gösteren net hata ve noksan kalemi, izleyen aylarda pozitif değerler almıştır. Yılın ilk dokuz ayındaki finansman ihtiyacı ağırlıklı olarak, bankaların yurt dışı muhabirleri nezdinde tuttıkları döviz varlıklarındaki azalış, çoğunluğunu yurt dışı bankaların yurt içi bankalarda tuttıkları yabancı paraların oluşturduğu mevduat kalemindeki artış, tahvil ihracı ile yabancıların İMKB'den hisse alımı ve DİBS alımı yoluyla karşılanmıştır. Sermaye girişlerinin finansman ihtiyacını aşması nedeniyle bu dönemde Merkez Bankası rezervleri 5,8 milyar ABD doları artmıştır.

74. Eylül ayında ise dış finansman dengesi, cari işlemler dengesinin fazla vermesi ile net hata ve noksan kalemindeki 1,1 milyar ABD dolarlık sermaye girişi sebebiyle 1,3 milyar ABD doları fazla vermiştir. Hükümetin tahvil ihracı ve bankaların döviz varlıklarındaki azalmanın etkisiyle Merkez Bankası rezervleri Eylül ayında 3,4 milyar ABD doları artmıştır.

DIŞ FINANSMAN İHTİYACI VE FINANSMAN KAYNAKLARI (milyon ABD doları)												
	2002										2003	
	Oca-Eyl	Oca	Şub	Mar	Nis	May	Haz	Tem	Agu	Eyl	Oca-Eyl	
1. Cari İşlemler Dengesi	-416	-22	-1166	-1072	-759	-569	-555	-339	253	195	-4034	
2. Net Hata Noksan	-382	-1141	-1160	410	687	1654	1181	529	358	1119	3637	
<b>I. Toplam Finansman İhtiyacı (=1+2)</b>	<b>-798</b>	<b>-1163</b>	<b>-2326</b>	<b>-662</b>	<b>-72</b>	<b>1085</b>	<b>626</b>	<b>190</b>	<b>611</b>	<b>1314</b>	<b>-397</b>	
<b>II. Toplam Finansman (=1+2+3)</b>	<b>798</b>	<b>1163</b>	<b>2326</b>	<b>662</b>	<b>72</b>	<b>-1085</b>	<b>-626</b>	<b>-190</b>	<b>-611</b>	<b>-1314</b>	<b>397</b>	
1. Sermaye Hareketleri (net)	-1544	1656	260	-2304	-253	-358	484	1226	1442	1421	3574	
Portföy Yatırımları (net)	-1263	1108	-381	-802	-292	592	634	-242	631	1217	2465	
Genel Hükümetin Tahvil İhracı	493	1288	-677	-298	0	450	745	-578	0	1250	2180	
Yabancıların Türkiye'de Menkul Kıymet Alımı	173	38	183	-680	-1	219	204	284	612	659	1518	
Yerleşiklerin Yurt Dışında Menkul Kıymet Alımı	-1742	-218	113	176	-129	-77	-315	67	19	-692	-1056	
Krediler (IMF kredileri hariç)	271	306	112	-553	-45	-460	-232	1077	532	202	939	
Genel Hükümet	-365	-106	-180	-207	-158	-158	-327	-87	-32	-289	-1544	
Bankalar	-1375	192	224	284	-183	-776	-99	630	364	257	893	
Uzun Vade	-335	-19	-36	-100	13	-12	-151	45	-265	133	-392	
Kısa Vade	-1040	211	260	384	-196	-764	52	585	629	124	1285	
Diğer Sektörler	2011	220	68	-630	296	474	194	534	200	234	1590	
Uzun Vade	934	381	104	-1069	74	268	18	204	143	309	432	
Kısa Vade	-681	-112	17	50	175	55	39	22	3	17	266	
Ticari Krediler	1758	-49	-53	389	47	151	137	308	54	-92	892	
Mevduat	15	235	200	204	342	-142	89	546	191	110	1775	
Merkez Bankası	1211	38	31	20	1	23	1	108	148	66	436	
Bankalar	-1196	197	169	184	341	-165	88	438	43	44	1339	
Diğer	-567	7	329	-1153	-258	-348	-7	-155	88	-108	-1605	
2. IMF Kredileri	6365	-62	0	-113	639	-39	-117	-63	129	-118	256	
Merkez Bankası	-6138	0	0	-113	0	-39	-117	0	-348	-118	-735	
Genel Hükümet	12503	-62	0	0	639	0	0	-63	477	0	991	
3. Rezerv Değişimi (- artış)	-4023	-431	2066	3079	-314	-688	-993	-1353	-2182	-2617	-3433	
Bankaların Döviz Varlıkları	1180	1578	460	2015	-234	-55	-512	-870	-752	770	2400	
Resmi Rezervler	-5203	-2009	1606	1064	-80	-633	-481	-483	-1430	-3387	-5833	

Kaynak: TCMB.

## VI. EK TABLOLAR

### CARİ İŞLEMLER (milyon ABD doları)

	Cari İşlemler										
	Net	Dış Ticaret			Hizmetler		Yatırım Geliri		Transferler		
		Net	İhracat (FOB)	Bavul Ticareti	İthalat (CIF)	Net	Turizm Geliri	Net	Faiz Gideri	Net	İşçi Gelirleri
	(yıllık)										
1999	-1344	-10469	26587	2255	-40671	7487	5203	-3537	-4533	5175	4529
2000	-9819	-22410	27775	2946	-54503	11368	7636	-4002	-4825	5225	4560
2001	3390	-4543	31334	3039	-41399	9130	8090	-5000	-5497	3803	2786
2002	-1624	-8441	35966	4065	-51565	7880	8481	-4549	-4417	3496	1936
	(üç aylık)										
2001 III	1968	-1310	7659	772	-10364	3455	3555	-1040	-1307	863	611
IV	640	-641	8314	787	-10364	1693	1433	-1339	-1312	927	649
2002 I	-637	-956	7910	919	-10409	702	896	-1226	-1059	846	477
II	-809	-2260	8515	933	-12455	1698	2087	-1015	-1082	772	505
III	1030	-2329	9317	1090	-13548	3572	3813	-1076	-1116	865	539
IV	-1208	-2896	10224	1123	-15153	1908	1685	-1233	-1160	1013	415
2003 I	-2260	-2326	10307	757	-14207	801	803	-1512	-1172	777	440
II	-1883	-3251	11251	954	-16405	1778	1862	-1250	-1108	840	537
III	109	-4227	11997	1083	-18351	4622	4913	-1345	-1134	1059	733
	(aylık)										
2002 Eki	462	-600	3508	412	-4809	1001	978	-240	-280	301	118
Kas	-231	-693	3596	382	-4969	546	435	-569	-545	485	152
Ara	-1439	-1603	3120	329	-5375	361	272	-424	-335	227	145
2003 Oca	-22	-449	3513	163	-4381	335	247	-227	-209	319	156
Şub	-1166	-662	2908	298	-4101	138	264	-821	-471	179	114
Mar	-1072	-1215	3886	296	-5725	328	292	-464	-492	279	170
Nis	-759	-959	3639	287	-5187	327	329	-388	-313	261	152
May	-569	-985	3844	359	-5508	651	637	-526	-487	291	202
Haz	-555	-1307	3768	308	-5710	800	896	-336	-308	288	183
Tem	-339	-1416	4203	274	-6246	1217	1346	-493	-262	353	223
Ağu	253	-1417	3794	403	-5951	1841	1967	-505	-524	334	233
Eyl	195	-1394	4000	406	-6154	1564	1600	-347	-348	372	277
	(on iki aylık)										
2002 Eki	66	-6731	34752	3846	-48221	7777	8382	-4411	-4281	3440	2112
Kas	-393	-7204	35506	3945	-49631	7824	8433	-4587	-4461	3583	2029
Ara	-1624	-8441	35966	4065	-51565	7880	8481	-4550	-4417	3496	1936
2003 Oca	-1635	-8494	36872	4005	-52514	7971	8515	-4543	-4360	3439	1928
Şub	-2444	-9015	37396	3972	-53577	7913	8517	-4702	-4339	3367	1874
Mar	-3247	-9811	38363	3903	-55363	7979	8388	-4836	-4530	3427	1899
Nis	-3343	-9937	39259	3806	-56337	8050	8266	-4896	-4499	3445	1903
May	-3625	-10173	40102	3868	-57540	8002	8144	-4907	-4498	3456	1918
Haz	-4321	-10802	41099	3924	-59313	8059	8163	-5071	-4556	3495	1931
Tem	-4734	-11275	42192	3922	-60954	8277	8383	-5281	-4549	3546	1950
Agu	-4921	-11913	43004	3927	-62481	8772	8900	-5342	-4570	3562	2007
Eyl	-5242	-12700	43779	3917	-64116	9109	9263	-5340	-4574	3689	2125

Kaynak: TCMB.



## SERMAYE ve FİNANS HESAPLARI (milyon ABD doları)

## Sermaye ve Finans Hesapları

	Finans Hesabı																	
	Net	Net	Doğrudan Yatırımlar	Portföy Yatırımları				Diğer Yatırımlar										
				Net	Varlıklar	Yükümlülükler		Net	Bankaların Döviz Varlıkları	Net	Ticari Krediler	Yükümlülükler				Mevduat		
						Hisse Senetleri	Borç Senetleri					Merkez Bankası	Genel Hükümet	Bankalar	Diğer Sektörler	Merkez Bankası	Bankalar	
									(aylık)									
2002 Eki	275	275	274	591	220	56	315	-43	-455	627	113	0	-69	249	35	50	243	
Kas	208	208	-3	-60	-426	-247	613	566	169	327	302	0	-92	-297	292	25	98	
Ara	330	330	-51	139	-148	81	206	350	-300	497	310	0	-143	395	25	50	-133	
2003 Oca	1163	1163	-6	1108	-218	119	1207	2070	1578	479	-49	0	-168	192	269	38	197	
Şub	2326	2326	-11	-381	113	52	-546	1112	460	312	-53	0	-180	224	121	31	169	
Mar	662	662	2	-802	176	-119	-859	398	2015	-463	389	-113	-207	284	-1019	20	184	
Nis	72	72	-10	-292	-129	-42	-121	454	-234	939	47	0	481	-183	249	1	341	
May	-1085	-1085	27	592	-77	9	660	-1071	-55	-629	151	-39	-158	-776	323	23	-165	
Haz	-626	-626	-30	634	-315	48	901	-749	-512	-245	137	-117	-327	-99	57	1	88	
Tem	-190	-190	11	-242	67	77	-386	524	-870	1583	308	0	-150	630	226	108	438	
Ağu	-611	-611	63	631	19	175	437	125	-752	878	54	-348	445	364	146	148	43	
Eyl	-1314	-1314	-30	1217	-692	311	1598	886	770	215	-92	-118	-289	257	326	66	44	
									(on iki aylık)									
2002 Eki	-1548	-1548	1038	-1114	-2126	-112	1124	4827	-1046	7603	1640	-4166	11404	-2103	209	1584	-1070	
Kas	37	37	922	-706	-2145	-203	1642	7455	367	8459	2006	-4166	11769	-2801	604	1490	-547	
Ara	1601	1601	862	-590	-2093	-16	1519	7483	594	8180	2456	-6138	11833	-1028	609	1337	-986	
2003 Oca	2213	2213	861	-15	-2073	121	1937	9126	695	9617	2467	-6138	11715	-505	1062	1212	-293	
Şub	3836	3836	823	176	-1563	176	1563	7516	1065	7317	2548	0	2583	-297	1343	1112	-68	
Mar	3606	3606	752	-606	-790	-30	214	7253	2869	6124	2480	-113	2527	114	-66	1023	66	
Nis	3510	3510	716	-1500	-1053	-170	-277	6455	1526	6655	2364	-113	2039	317	21	940	997	
May	2565	2565	488	-194	-631	-164	601	5828	3022	4726	2104	-152	1940	-1050	212	907	679	
Haz	1730	1730	428	1063	-1047	-65	2175	4537	2180	4285	2068	-269	1754	-1195	328	852	661	
Tem	1725	1725	444	797	-967	-52	1816	4237	2005	4227	1987	-269	540	-381	337	752	1173	
Ağu	1719	1719	295	1577	-736	199	2114	3208	675	4276	1972	-617	-690	763	641	624	1487	
Eyl	1210	1210	236	3135	-1410	520	4025	4622	1814	4520	1617	-735	-857	1240	1050	561	1547	

Kaynak: TCMB.