

# BANKA KREDİLERİ EĞİLİM ANKETİ

VERİ YÖNETİŞİMİ VE İSTATİSTİK GENEL MÜDÜRLÜĞÜ  
ANKETLER VE ENDEKSLER MÜDÜRLÜĞÜ

2024 4. ÇEYREK



## Yönetici Özeti

Bankaların 2024 yılının dördüncü çeyreğine ilişkin değerlendirmeleri ile 2025 yılının ilk çeyreğine ilişkin beklentilerini içeren Banka Kredileri Eğilim Anketi sonuçları incelendiğinde<sup>(1)</sup>,

2024 yılının dördüncü çeyreğinde, bankaların genel olarak işletmelere kullandırdıkları kredilere uyguladıkları standartlardaki sıkılaştırmanın sona erdiği görülmüştür. Alt kısıtlımlar incelendiğinde, yabancı para cinsinden açılan kredilere uygulanan standartlardaki sıkılaştırmanın yerini gevşemeye bıraktığı, diğer işletme kredilerine uygulanan standartlardaki sıkılaştırmanın da son bulduğu gözlenmektedir. 2025 yılının ilk çeyreği için bankaların beklentisi, genel olarak işletmelere verilen kredilere uygulanan standartlarda bir miktar gevşeme başlayacağı yönündedir. 2024 yılının dördüncü çeyreğinde konut ve taşıt kredilerine uygulanan standartlardaki sıkılaştırmanın yerini gevşemeye bıraktığı, diğer bireysel kredi türlerine uygulanan standartlardaki sıkılaştırmanın da sona erdiği görülmüştür. 2025 yılının ilk çeyreği için bankaların beklentisi, konut ve taşıt kredilerine uygulanan standartlardaki gevşemenin devam edeceği, diğer bireysel kredi türlerine uygulanan standartlarda ise bir miktar sıkılaştırma olacağı yönündedir.

Anket sonuçları kredi talebi açısından incelendiğinde, genel olarak işletmelere verilen kredilere olan talepteki azalış, 2024 yılının dördüncü çeyreğinde yerini artışa bırakmıştır. Alt kısıtlımlar incelendiğinde, tüm işletme kredi türlerine olan talepte artış gözlenmiştir. 2025 yılının ilk çeyreğinde, genel olarak işletmelere verilen kredilere olan talepteki artışın güçlenerek devam etmesi beklenmektedir. 2024 yılının dördüncü çeyreğinde, bir önceki çeyrekte görülen konut kredi talebindeki artış yerini tekrar azalışa, taşıt kredi talebindeki azalış ise yerini tekrar artışa bırakmıştır. Diğer bireysel kredi talebinde görülen artış zayıflayarak devam etmiştir. 2025 yılının ilk çeyreği için bankaların beklentisi, tüm bireysel kredi türlerinde talepte artış görüleceği yönündedir.

Bankaların fon sağlama imkânlarının gelişimi incelendiğinde, 2024 yılının dördüncü çeyreğinde yurt içi fonlama koşullarındaki sıkılaştırma seyrinin yerini gevşemeye bıraktığı, yurt dışı fonlama koşullarındaki gevşeme yönlü seyrin devam ettiği görülmüştür. 2025 yılının ilk çeyreği için, yurt içi ve yurt dışı fonlama koşullarındaki gevşemenin devam edeceği beklenmektedir.

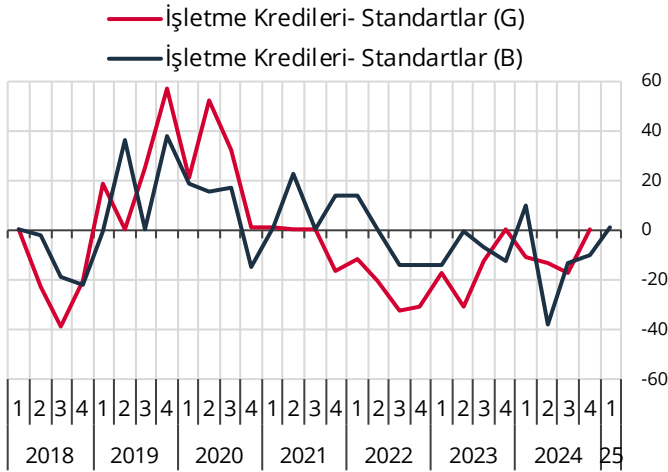
<sup>(1)</sup> 2024 yılının dördüncü çeyrek dönemine ilişkin Banka Kredileri Eğilim Anketi, 09 – 20 Aralık 2024 tarihleri arasında uygulanmıştır.

## I. Kredilere Uygulanan Standartlar

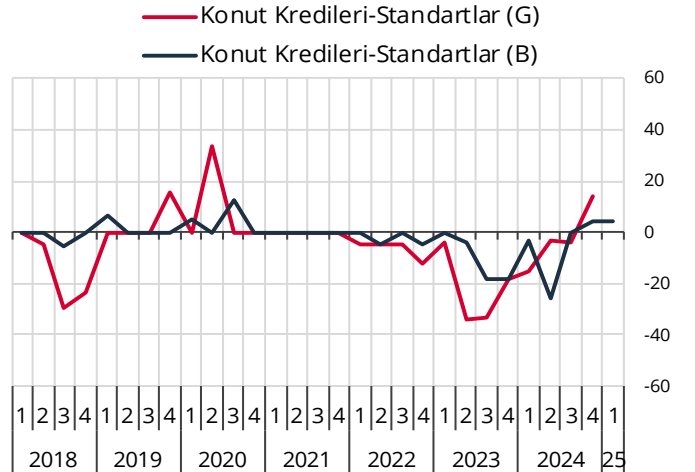
2024 yılının dördüncü çeyreğinde, bankaların genel olarak işletmelere kullandırdıkları kredilere uyguladıkları standartlardaki sıkılaştırmanın sona erdiği görülmüştür. Alt kırımlar incelendiğinde, yabancı para cinsinden açılan kredilere uygulanan standartlardaki sıkılaştırmanın yerini gevşemeye bıraktığı, diğer işletme kredilerine uygulanan standartlardaki sıkılaştırmanın da son bulunduğu gözlenmektedir. Endüstri ya da firmalara ilişkin görünüm ile talep edilen teminatlara ilişkin riskler standartları gevşetici yönde etkileyen en önemli faktörler olmuştur. 2025 yılının ilk çeyreği için bankaların beklentisi, genel olarak işletmelere verilen kredilere uygulanan standartlarda bir miktar gevşeme başlayacağı yönündedir (Grafik 1).

2024 yılının dördüncü çeyreğinde konut ve taşıt kredilerine uygulanan standartlardaki sıkılaştırmanın yerini gevşemeye bıraktığı, diğer bireysel kredi türlerine uygulanan standartlardaki sıkılaştırmanın da sona erdiği görülmüştür. Diğer bireysel kredi türlerinde fon maliyetleri/bilanço kısıtlamaları standartları gevşetici yönde etkileyen en önemli faktör olmuştur. 2025 yılının ilk çeyreği için bankaların beklentisi, konut ve taşıt kredilerine uygulanan standartlardaki gevşemenin devam edeceği, diğer bireysel kredi türlerine uygulanan standartlarda ise bir miktar sıkılaştırma olacağı yönündedir (Grafik 2, Grafik 3 ve Grafik 4).

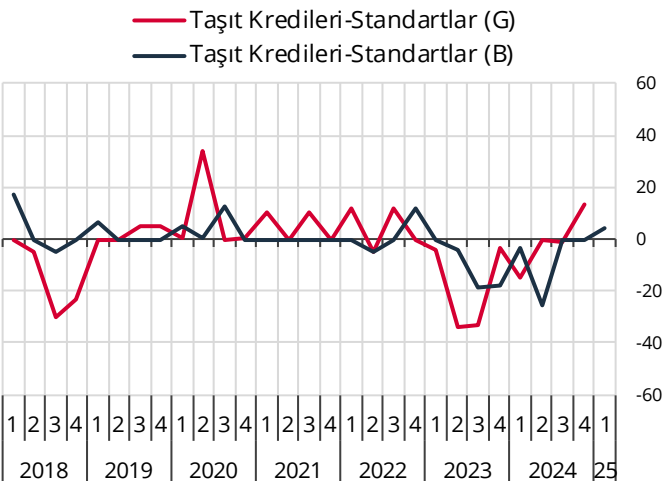
**Grafik 1. İşletme Kredileri için Standartlarda Değişim Bildiren Bankaların Net Yüzde Oranları**



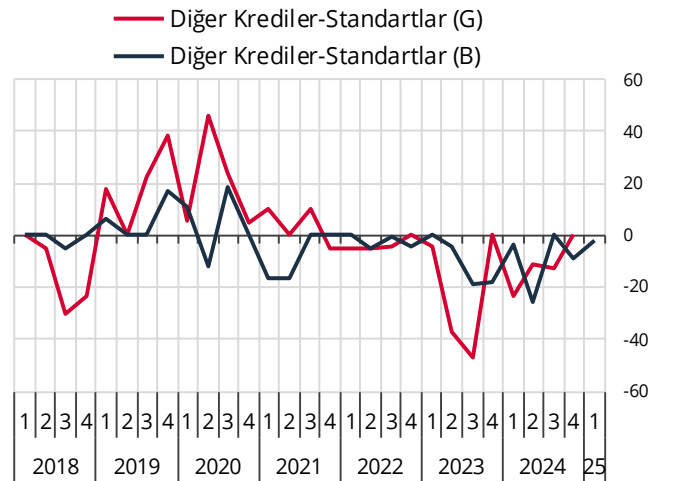
**Grafik 2. Konut Kredileri için Standartlarda Değişim Bildiren Bankaların Net Yüzde Oranları**



**Grafik 3. Taşıt Kredileri için Standartlarda Değişim Bildiren Bankaların Net Yüzde Oranları**



**Grafik 4. Diğer Bireysel Krediler için Standartlarda Değişim Bildiren Bankaların Net Yüzde Oranları**



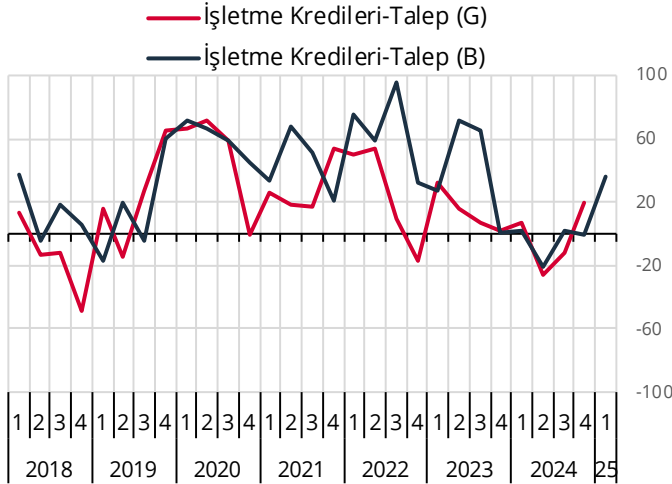
(\*) "Gerçekleşme (G)" anılan dönemde standartlarda meydana gelen değişimi, "Beklenti (B)" ise ilgili dönem için bankalar tarafından beklenen değişimi ifade etmektedir. (>0; Gevşetme, <0; Sıkılaştırma)

## II. Kredi Talepleri

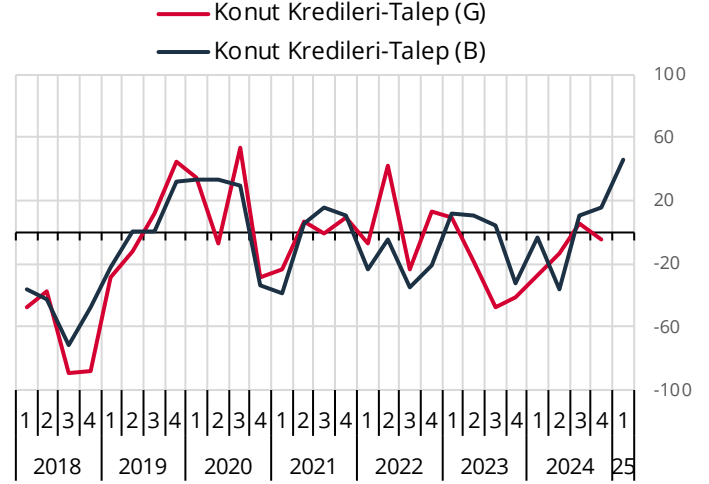
İşletmelerin banka kredilerine olan talebi incelendiğinde, genel olarak işletmelere verilen kredilere olan talepteki azalış, 2024 yılının dördüncü çeyreğinde yerini artışa bırakmıştır. Alt kırılımlar incelendiğinde, tüm işletme kredi türlerine olan talepte artış gözlenmiştir. Satıcıların peşin alımlarda uyguladığı iskonto ve kolaylıklar talebi artırıcı yönde etkileyen en önemli faktör olurken, alternatif finansman olarak hisse senedi ihracı talebi azaltıcı yönde etkileyen en önemli faktör olmuştur. 2025 yılının ilk çeyreğinde, genel olarak işletmelere verilen kredilere olan talepteki artışın güçlenerek devam etmesi beklenmektedir (Grafik 5).

2024 yılının dördüncü çeyreğinde, bir önceki çeyrekte görülen konut kredi talebindeki artış yerini tekrar azalışa, taşıt kredi talebindeki azalış ise yerini tekrar artışa bırakmıştır. Diğer bireysel kredi talebinde görülen artış zayıflayarak devam etmiştir. Konut kredilerinde konut alımı dışındaki tüketim harcamaları ile diğer bankalardan sağlanan krediler talebi azaltan en önemli faktörler olurken, taşıt kredilerinde taşıt piyasasına ilişkin beklentiler, diğer bireysel kredilerde ise menkul kıymet alımları talebi arttıran en önemli faktörler olmuştur. 2025 yılının ilk çeyreği için bankaların beklentisi, tüm bireysel kredi türlerinde talepte artış görüleceği yönündedir. (Grafik 6, Grafik 7 ve Grafik 8).

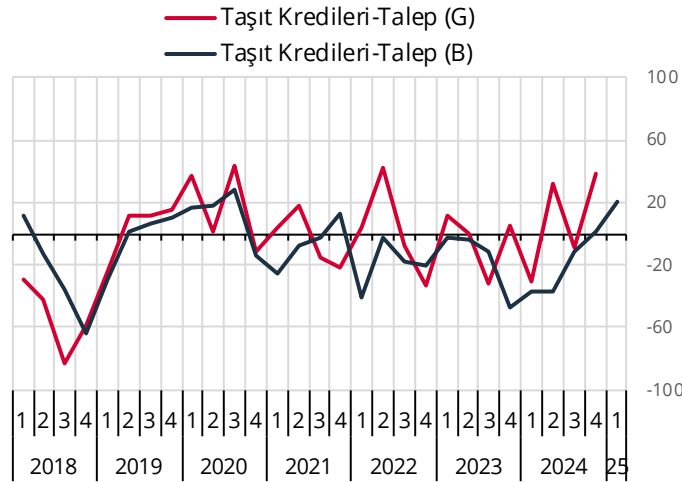
**Grafik 5. İşletme Kredileri için Kredi Taleplerinde Değişim Bildiren Bankaların Net Yüzde Oranları**



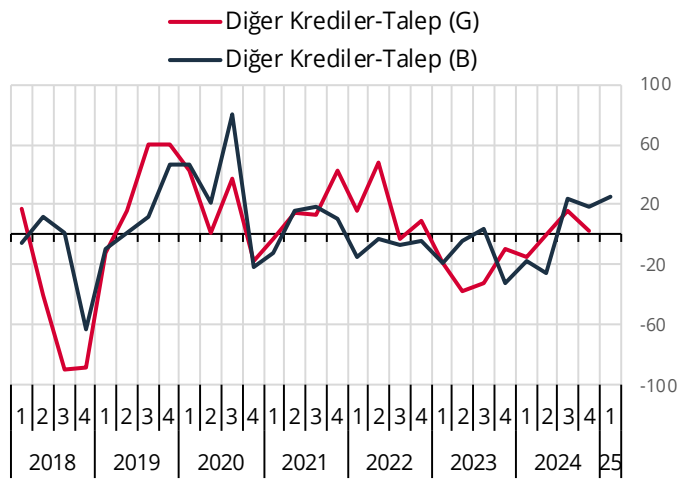
**Grafik 6. Konut Kredileri için Kredi Taleplerinde Değişim Bildiren Bankaların Net Yüzde Oranları**



**Grafik 7. Taşıt Kredileri için Kredi Taleplerinde Değişim Bildiren Bankaların Net Yüzde Oranları**



**Grafik 8. Diğer Bireysel Krediler için Kredi Taleplerinde Değişim Bildiren Bankaların Net Yüzde Oranları**



(\*) "Gerçekleşme (G)" anılan dönemde kredi taleplerinde meydana gelen değişimi, "Beklenti (B)" ise ilgili dönem için bankalar tarafından beklenen değişimi ifade etmektedir. (>0; Artış, <0; Azalış)

### III. Kredi Koşul ve Kuralları

İşletmelere kullandırılan kredilere uygulanan koşul ve kurallara bakıldığında, ortalama krediler ve daha riskli krediler üzerindeki kâr marjlarındaki artış seyrinin zayıflayarak devam ettiği gözlenmiştir. Faiz dışında alınan ücret ve komisyonlara ilişkin koşul ve kuralların sıkılaştığı, diğer durum ve şartlara ilişkin koşul ve kuralların ise temelde aynı kaldığı görülmüştür.

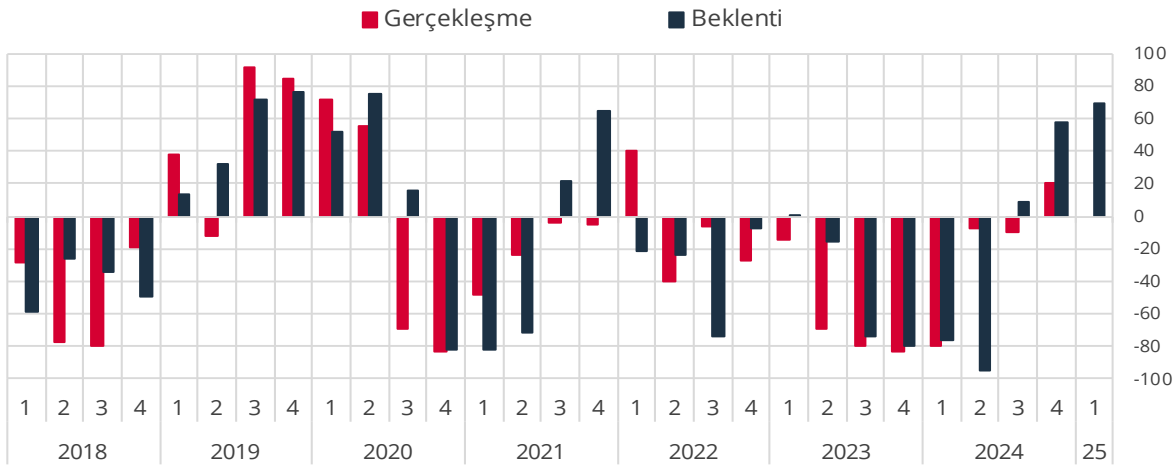
Bireysel kredilere uygulanan koşul ve kurallar incelendiğinde, ortalama krediler üzerindeki kâr marjında konut ve taşıt kredilerinde görülen azalış ile diğer bireysel kredilerde görülen artış bu çeyrekte de devam etmiştir. Daha riskli krediler üzerindeki kâr marjında konut kredi türünde görülen artış yerini azalışa bırakırken, taşıt kredilerindeki azalış ile diğer bireysel kredilerdeki artış devam etmiştir. Konut ve taşıt kredilerinde vadeye ilişkin koşul ve kurallar bir miktar gevşerken, diğer bireysel kredilerde teminat ihtiyacına ilişkin koşul ve kurallar bir miktar sıkılaştırmıştır.

### IV. Fonlama Koşulları

Bankaların fon sağlama imkânlarının gelişimi incelendiğinde, 2024 yılının dördüncü çeyreğinde yurt içi fonlama koşullarındaki sıkılaşıma seyrinin yerini gevşemeye bıraktığı, yurt dışı fonlama koşullarındaki gevşeme yönlü seyrin devam ettiği görülmüştür. Yurt dışı fonlama maliyeti ile diğer koşul ve kuralların, yurt dışı fonlama koşullarına olan gevşetici etkisi devam etmiştir. 2025 yılının ilk çeyreği için, yurt içi ve yurt dışı fonlama koşullarındaki gevşemenin devam edeceği beklenmektedir (Grafik 9 ve Grafik 10).

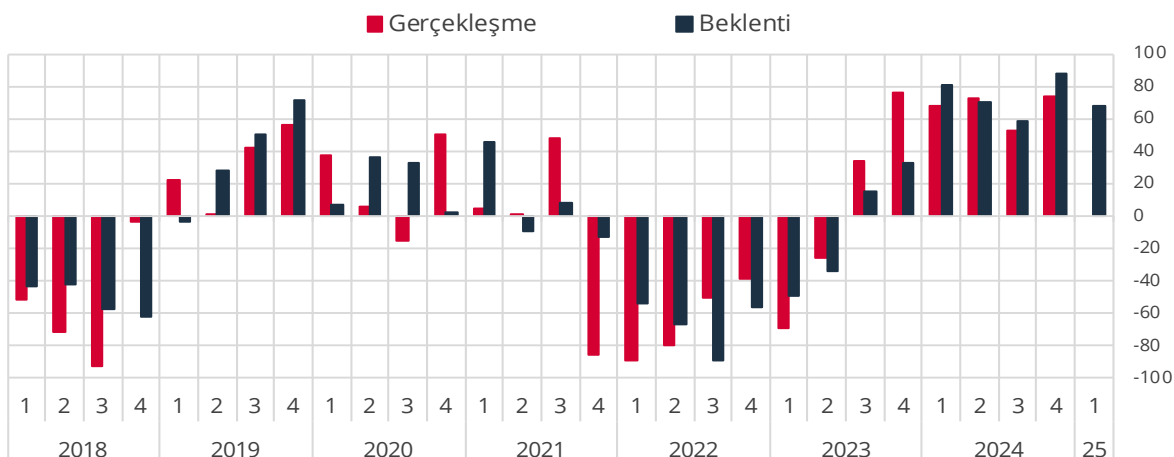
**Grafik 9. Yurt İçi Fonlama Koşullarında Değişim Bildiren Bankaların Net Yüzde Oranları**

(>0; Gevşeme, <0; Sıkılaşıma)



**Grafik 10. Yurt Dışı Fonlama Koşullarında Değişim Bildiren Bankaların Net Yüzde Oranları**

(>0; Gevşeme, <0; Sıkılaşıma)



**Tablo 1. Kredilere Uygulanan Standartlar**  
(Bankaların Net Yüzde Oranları)

		Gerçekleşme			Beklenti	
		2024 Ç3	2024 Ç4	Ortalama	2025 Ç1	Ortalama
İşletme Kredileri	Genel Olarak	-17,7	0,0	-11,5	1,0	-9,3
	Küçük ve Orta Ölçekli İşletmelere Verilen Krediler	-6,0	0,0	-7,8	1,0	-6,5
	Büyük İşletmelere Verilen Krediler	-17,7	0,0	-9,2	1,0	-6,6
	Kısa Vadeli Krediler	-17,7	0,0	-3,6	1,0	-0,7
	Uzun Vadeli Krediler	-17,7	0,0	-17,1	1,0	-16,4
	Türk Lirası Cinsinden Açılan Krediler	-17,7	0,0	1,4	1,0	-1,5
	Yabancı Para Cinsinden Açılan Krediler	-18,0	19,4	-16,9	-7,8	-22,6
Bireysel Krediler	Konut Kredileri	-4,0	14,2	-5,0	4,5	-1,5
	Taahhüt Kredileri	-1,5	13,5	-3,7	4,5	-1,1
	Diğer Bireysel Krediler	-13,0	0,4	-3,1	-1,9	-3,9

**Tablo 2. Kredi Talepleri**  
(Bankaların Net Yüzde Oranları)

		Gerçekleşme			Beklenti	
		2024 Ç3	2024 Ç4	Ortalama	2025 Ç1	Ortalama
İşletme Kredileri	Genel Olarak	-12,5	20,1	17,5	36,0	27,9
	Küçük ve Orta Ölçekli İşletmelere Verilen Krediler	-24,3	33,5	23,7	36,0	36,5
	Büyük İşletmelere Verilen Krediler	-24,3	19,1	14,4	24,8	23,3
	Kısa Vadeli Krediler	-24,3	21,2	19,3	36,0	31,5
	Uzun Vadeli Krediler	-25,4	13,9	8,9	30,4	23,8
	Türk Lirası Cinsinden Açılan Krediler	-21,3	17,1	19,2	24,8	33,3
	Yabancı Para Cinsinden Açılan Krediler	55,6	49,9	-11,6	30,1	3,5
Bireysel Krediler	Konut Kredileri	5,2	-4,3	4,0	45,4	3,2
	Taahhüt Kredileri	-8,7	38,9	-4,5	21,1	-2,8
	Diğer Bireysel Krediler	16,6	2,8	15,8	25,3	19,5

**Tablo 3. Fonlama Koşulları**  
(Bankaların Net Yüzde Oranları)

	Gerçekleşme			Beklenti	
	2024 Ç3	2024 Ç4	Ortalama	2025 Ç1	Ortalama
Yurt İçi	-9,5	20,5	-21,4	70,0	-12,1
Yurt Dışı	51,9	73,0	-6,8	68,1	-11,5

Net Yüzde Oranları: (Biraz Gevşetme/Artış + Çok Gevşetme/Artış) - (Biraz Sıkılaştırma/Azalış + Çok Sıkılaştırma/Azalış)  
Ortalama, serinin uzun dönem ortalaması olup 2005Ç4 – 2024Ç3 dönemlerini kapsamaktadır.

- Banka Kredileri Eğilim Anketi**, aktif büyüklükleri dikkate alınarak belirlenen **16** bankaya uygulanmaktadır.
- İlgili verilere ve yöntemsel açıklama metnine, <http://www.tcmb.gov.tr> internet adresindeki “İstatistikler/ Eğilim Anketleri/ Banka Kredileri Eğilim Anketi” başlığı altından ulaşılabilir. Veriler ayrıca zaman serisi olarak “İstatistikler/Elektronik Veri Dağıtım Sistemi (EVDS)/Banka Kredileri Eğilim Anketi (TCMB)” başlıkları altında da yer almaktadır.
- Anket sonuçları**, katılımcıların yanıtları esas alınarak hesaplanmakta olup, Türkiye Cumhuriyet Merkez Bankası'nın görüş ve tahminlerini yansıtmamaktadır.