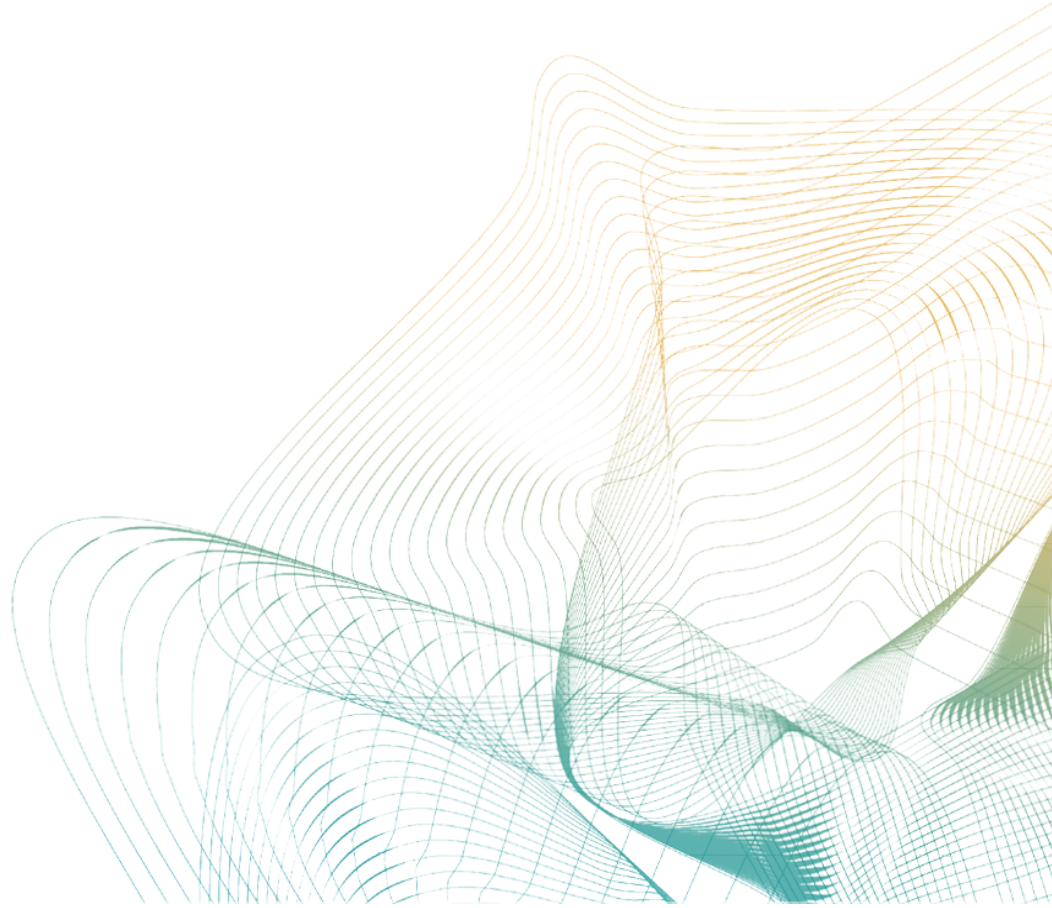


# Mayıs Ayı Fiyat Gelişmeleri

4 Haziran 2020



## Özet

Tüketici fiyatları Mayıs ayında yüzde 1,36 oranında artmış, yıllık enflasyon 0,45 puan artarak yüzde 11,39 olmuştur. Mayıs ayı PPK karar metninde dikkat çekildiği üzere gıda enflasyonu bu dönemde işlenmemiş gıda grubunun etkisiyle yükselmiştir. Enerji enflasyonu uluslararası petrol fiyatları ve döviz kuru gelişmelerine bağlı olarak artarken, tüketici enflasyonunu sınırlamaya devam etmiştir. Temel mal grubu enflasyonu üzerinde Türk lirasındaki değer kaybının etkileri gözlenmiş, hizmet enflasyonu ise salgın hastalığa bağlı olarak faaliyetin kesintiye uğradığı kalemler öncülüğünde yavaşlama eğilimini sürdürmüştür. Bu görünüm altında, çekirdek göstergelerin eğilimi bir miktar yükselmiştir.

---

Bu rapor, fiyat istatistiklerinin Türkiye İstatistik Kurumu (TÜİK) tarafından yayımlanmasını izleyen iş günü içinde yayımlanmakta ve TCMB'nin bir önceki ayın enflasyon rakamlarına ilişkin ilk görüşlerini ifade etmekte olup, resmi fiyat istatistiklerinin açıklanması ile Para Politikası Kurulu toplantısı arasında geçen süre zarfında aylık enflasyon gelişmelerinin kamuoyu tarafından daha sağlıklı biçimde yorumlanmasına katkıda bulunmayı amaçlamaktadır.

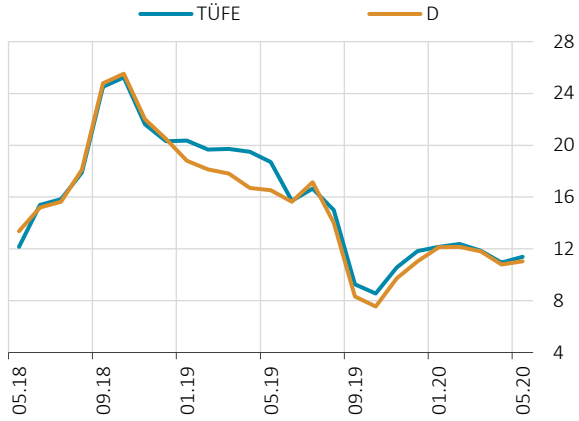
---

## Değerlendirmeler

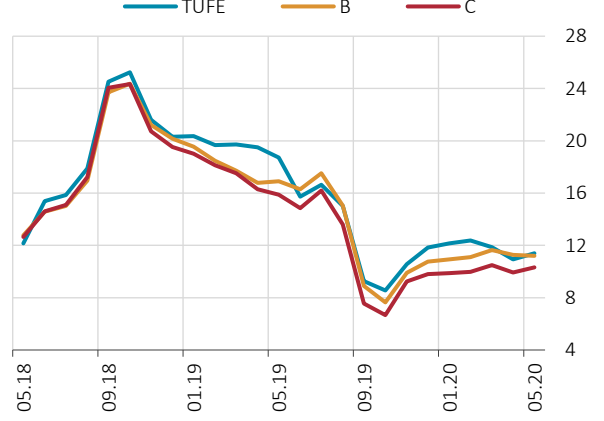
Mayıs ayında tüketici fiyatları yüzde 1,36 oranında artmış ve yıllık enflasyon 0,45 puan yükselişle yüzde 11,39 olmuştur (Grafik 1). Bu dönemde B endeksinin yıllık değişim oranı 0,06 puan azalarak yüzde 11,21; C endeksinin yıllık değişim oranı ise 0,39 puan artarak yüzde 10,32 olarak gerçekleşmiştir (Grafik 2).

Alt grupların yıllık tüketici enflasyonuna katkıları incelendiğinde, bir önceki aya göre temel mal, gıda ve enerji gruplarının katkıları sırasıyla 0,36, 0,33 ve 0,22 artmış, alkol-tütün ve hizmet gruplarının katkıları ise sırasıyla 0,35 ve 0,12 puan azalmıştır.

**Grafik 1: TÜFE ve D (Yıllık % Değişim)**

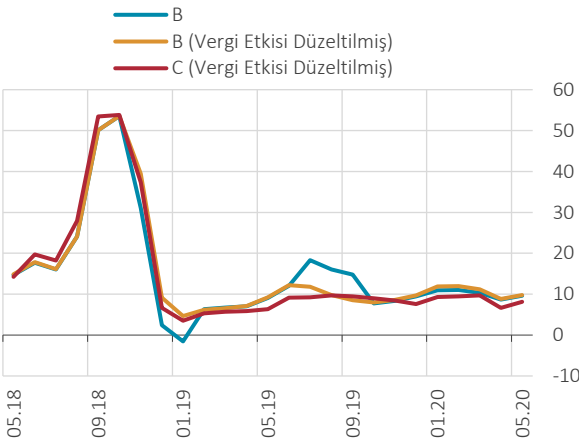


**Grafik 2: TÜFE, B ve C (Yıllık % Değişim)**

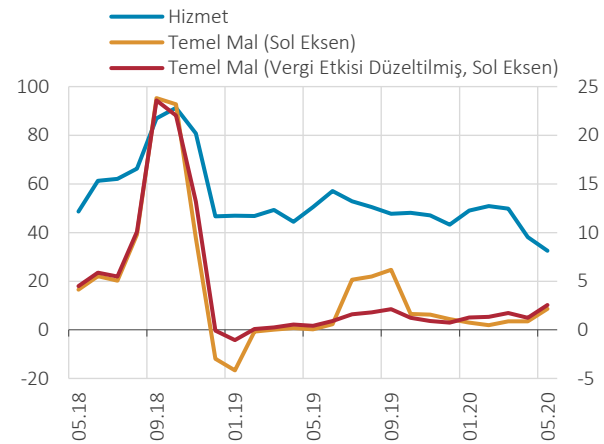


Mevsimsellikten arındırılmış verilerle üç aylık ortalamalara göre B ve C göstergelerinin eğilimleri bir miktar artış göstermiştir (Grafik 3). Bu dönemde, hizmet grubu eğilimindeki yavaşlama devam ederken, temel mal grubu eğilimi yükselmiştir (Grafik 4).

**Grafik 3: B ve C Endeksi (Mevsimsellikten Arındırılmış, Yıllıklandırılmış 3 Aylık Ortalama % Değişim)**



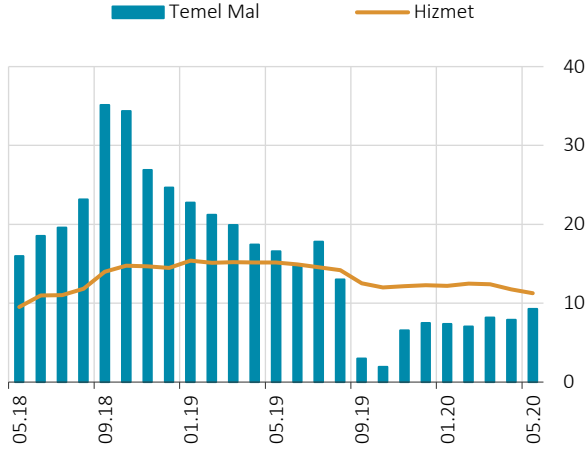
**Grafik 4: Temel Mal ve Hizmet (Mevsimsellikten Arındırılmış, Yıllıklandırılmış 3 Aylık Ortalama % Değişim)**



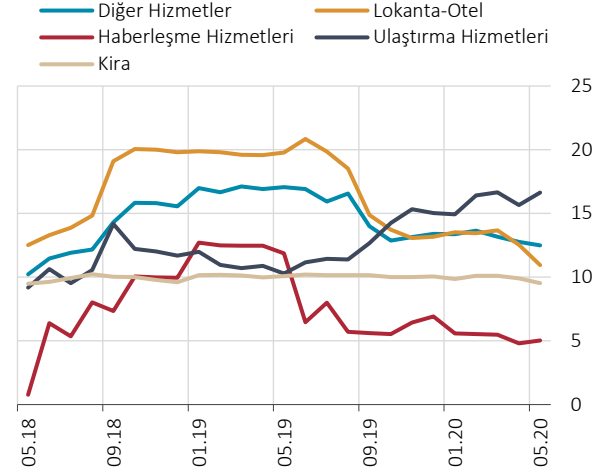
Hizmet fiyatları Mayıs ayında yüzde 0,73 oranında artmış, yıllık enflasyon 0,48 puan düşerek yüzde 11,28 olmuştur (Grafik 5). Bu dönemde yıllık enflasyon ulaştırma ve haberleşme dışındaki alt gruplarda gerilemiş; en belirgin yavaşlama faaliyeti önemli oranda kesintiye uğrayan lokanta-otel hizmetlerinde kaydedilmiştir (Grafik 6). Kira yıllık enflasyonundaki gerileme Nisan ayının ardından bu dönem de sürmüştür. Diğer taraftan, ulaştırma hizmetleri enflasyonunda kaydedilen yükselişte yolcu kısıtlamasına bağlı olarak birim maliyetlerin yükseldiği şehirlerarası otobüs ücretlerindeki artış (yüzde 11,56) etkili olmuştur. Diğer hizmetler grubunda berber ve kuaför hizmetleri fiyatlarında da benzer nedenlerle aylık

bazda yüksek artışlar (sırasıyla yüzde 9,78 ve 4,70) gözlenmiş, ayrıca bu grupta döviz kuruna duyarlılığı yüksek olan bakım-onarım hizmetlerinde bu dönemde de yüksek bir aylık artış kaydedilmiştir. Haberleşme hizmetlerindeki aylık artışta internet ücretinin etkisi gözlenmiştir.

Grafik 5: Temel Mal ve Hizmet (Yıllık % Değişim)

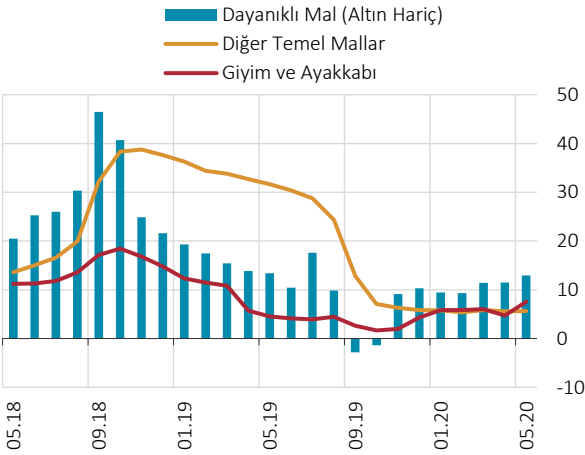


Grafik 6: Hizmetler (Yıllık % Değişim)

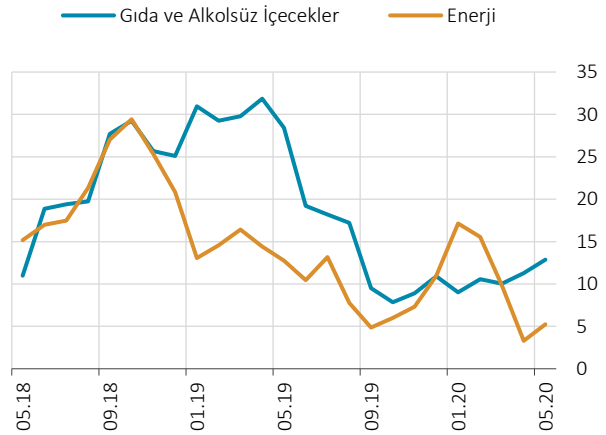


Temel mal grubu yıllık enflasyonu Mayıs ayında 1,38 puan artışla yüzde 9,26'ya yükselmiştir (Grafik 5). Bu gelişmede dayanıklı tüketim malları ile giyim ve ayakkabı grubu etkili olmuştur (Grafik 7). Dayanıklı mal grubu fiyatları (altın hariç), otomobil, beyaz eşya ile diğer elektrikli ve elektriksiz aletlerin fiyatlarındaki yükselişlerle yüzde 2,27 oranında artmıştır. Bir önceki ay tarihsel ortalamalara kıyasla oldukça düşük gerçekleşen giyim ve ayakkabı grubunda aylık fiyat artışı bu dönemde yüksek seyretmiştir. Özetle, Mayıs ayında temel mal grubu yıllık enflasyonu Türk lirasındaki değer kaybının yansımaları ve salgına bağlı etkilerle yükselmiştir.

Grafik 7: Temel Mallar (Yıllık % Değişim)



Grafik 8: Gıda ve Enerji (Yıllık % Değişim)



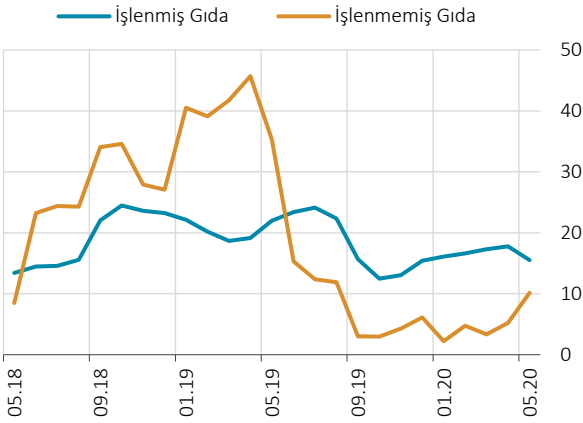
Son iki ayda belirgin bir oranda gerileyen enerji grubu fiyatları Mayıs ayında yüzde 2,13 oranında artmıştır (Tablo 1). Türk lirasındaki değer kaybı ve uluslararası petrol fiyatlarındaki toparlanmaya bağlı olarak sırasıyla yüzde 6,32 ve 3,79 oranında artan akaryakıt ve tüpgaz fiyatları, bu dönemde enerji fiyatlarındaki artışın sürükleyicileri olmuştur. Bu gelişmeler ile enerji yıllık enflasyonu 1,93 puan artış kaydederek yüzde 5,23'e yükselmekle birlikte, tüketici enflasyonunu sınırlamaya devam etmiştir (Grafik 8).

Gıda ve alkolsüz içecekler yıllık enflasyonu Mayıs ayında 1,59 puan artarak yüzde 12,87 olmuştur (Grafik 8 ve Tablo 2). Yıllık enflasyon işlenmemiş gıdada yüzde 10,14'e yükselmiş, işlenmiş gıdada ise büyük ölçüde baz etkisiyle yüzde 15,50'ye gerilemiştir (Grafik 9). Mevsimsellikten arındırılmış veriler, işlenmemiş gıda

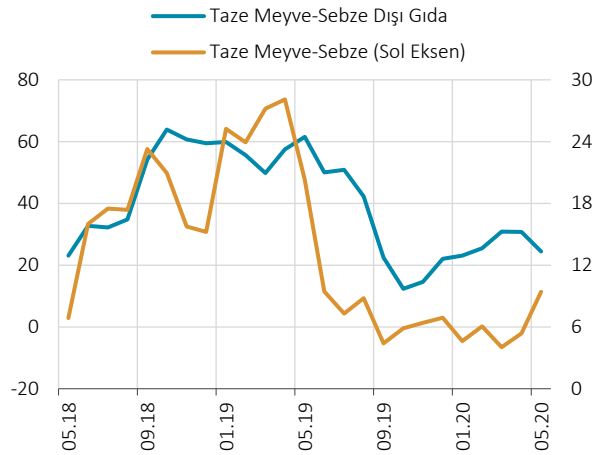
fiyatlarında hem taze meyve ve sebze hem de diğer işlenmemiş gıda gruplarında artışa işaret etmiştir. Diğer işlenmemiş gıda grubunda yumurta ve bakliyat fiyatlarındaki artışlar dikkat çekmiştir. Bu dönemde, işlenmiş gıda fiyatlarının aylık artış hızı (yüzde 0,76) önceki aylara kıyasla yavaşlamıştır. Bu grupta en belirgin artış, Mart ayı sonunda kolalı içeceklere uygulanan ÖTV artışının da etkisiyle alkolsüz içecek fiyatlarında görülmüştür. Bu gelişmelerle birlikte taze meyve ve sebze dışı gıda grubunda yıllık enflasyon bir miktar gerilemiştir (Grafik 10).

Mayıs ayında tütün ürünleri fiyatları asgari maktu özel tüketim vergisinin yükseltilmesi nedeniyle yüzde 0,70 ile sınırlı bir oranda artsa da, alkol-tütün grubunda yıllık enflasyon baz etkisiyle düşüşünü sürdürmüştür.

**Grafik 9: İşlenmiş ve İşlenmemiş Gıda**  
(Yıllık % Değişim)



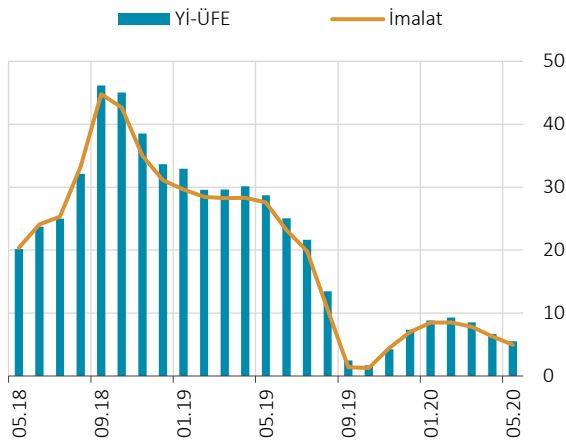
**Grafik 10: Taze Meyve-Sebze ve Diğer Gıda**  
(Yıllık % Değişim)



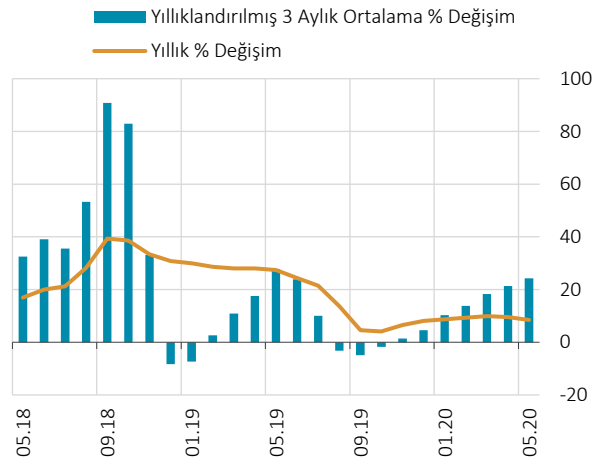
## Yİ-ÜFE

Yurt içi üretici fiyatları Mayıs ayında yüzde 1,54 oranında artmış, yıllık enflasyon bir önceki yılın aynı dönemindeki yüksek bazın etkisiyle 1,18 puan azalışla yüzde 5,53'e gerilemiştir (Grafik 11 ve Tablo 3). Bu dönemde, döviz kuru gelişmelerine de bağlı olarak petrol ve ana metal hariç imalat sanayi fiyatlarının mevsimsellikten arındırılmış eğilimi yükselmeye devam etmiştir (Grafik 12).

**Grafik 11: Yİ-ÜFE ve İmalat** (Yıllık % Değişim)

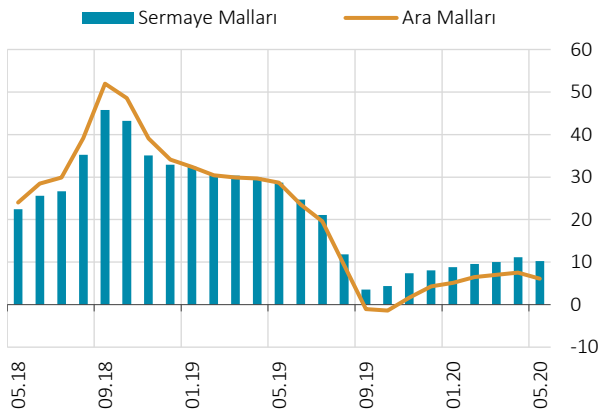


**Grafik 12: Petrol ve Ana Metal Hariç İmalat**

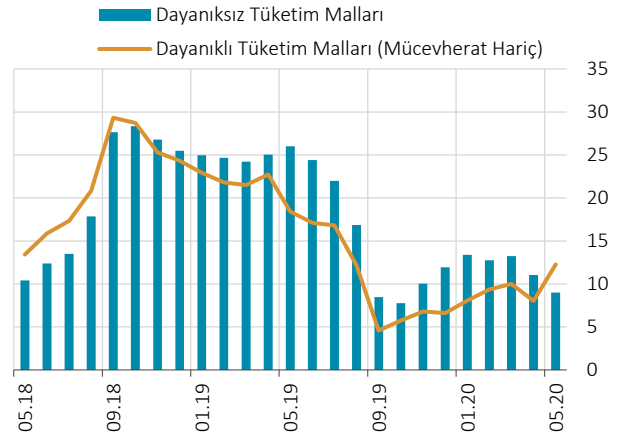


Ana sanayi gruplarına göre incelendiğinde, yıllık enflasyon dayanıklı tüketim malları hariç diğer gruplarda gerilemiştir (Tablo 3, Grafik 13 ve Grafik 14). Öte yandan, aylık bazda dayanıklı tüketim mallarında belirgin olmak üzere tüm gruplarda fiyatlar yükselmiştir. Ara malı fiyatlarındaki artışta kâğıt ürünleri, tekstil ile ilgili alt kalemler, plastik ürünler ve demir-çelik; sermaye mallarında ise motorlu kara taşıtları ile parça ve aksesuarları ve makineler öne çıkmıştır. Bu dönemde, dayanıklı tüketim malları grubunda mobilya hariç alt kalemlerde yüksek fiyat artışları izlenirken, dayanıksız tüketim malı fiyatları et ürünleri, işlenmiş taze meyve ve sebzeler ile katı-sıvı yağlar gibi gıda kalemleri ile basım hizmetleri öncülüğünde yükselmiştir. Enerji fiyatlarındaki artışta ise rafine edilmiş petrol ürünleri ve elektrik enerjisi üretimi kalemleri etkili olmuştur. Özetle, üretici fiyatlarının yıllık enflasyonu bu dönemde baz etkisiyle gerilerken, ana eğilimi yukarı yönlü seyrini sürdürmüştür.

Grafik 13: Ara ve Sermaye Malları (Yıllık % Değişim)



Grafik 14: Tüketim Malları (Yıllık % Değişim)



## Tablolar

Tablo 1: TÜFE ve Alt Kalemler (% Değişim)

	Aylık		Yıllık	
	Mayıs 2020	Mayıs 2019	Mayıs 2020	Mayıs 2019
<b>TÜFE</b>	<b>1,36</b>	<b>0,95</b>	<b>11,39</b>	<b>18,71</b>
<b>1. Mallar</b>	<b>1,63</b>	<b>0,86</b>	<b>11,44</b>	<b>20,13</b>
Enerji	2,13	0,25	5,23	12,75
Gıda ve Alkolsüz İçecekler	0,24	-1,18	12,87	28,44
İşlenmemiş Gıda	-0,27	-4,71	10,14	35,33
Taze Meyve-Sebze	-3,28	-14,98	11,37	47,62
Diğer İşlenmemiş	1,54	2,75	9,66	28,56
İşlenmiş Gıda	0,76	2,75	15,50	21,99
Ekmek ve Tahıllar	0,51	3,23	15,17	24,02
Diğer İşlenmiş	0,90	2,50	15,68	20,91
Enerji ve Gıda Dışı Mallar	2,49	2,55	12,48	17,45
Temel Mallar	2,77	1,48	9,26	16,59
Dayanıklı Mallar (Altın Hariç)	2,27	0,99	12,90	13,38
Giyim ve Ayakkabı (*)	6,99	4,16	7,56	4,55
Diğer Temel Mallar	0,40	0,36	5,62	31,66
Alkollü İçecekler ve Tütün	0,66	8,88	21,41	19,22
Altın	4,05	4,81	47,55	33,22
<b>2. Hizmetler</b>	<b>0,73</b>	<b>1,17</b>	<b>11,28</b>	<b>15,15</b>
Kira	0,45	0,80	9,52	10,07
Lokanta ve Oteller	0,16	1,61	10,94	19,77
Ulaştırma Hizmetleri	1,84	0,99	16,63	10,29
Haberleşme Hizmetleri	0,47	0,26	5,02	11,87
Diğer Hizmetler	1,04	1,30	12,48	17,08
<b>3. Temel Göstergeler</b>				
B - İşlenmemiş Gıda Ürünleri, Enerji, Alkollü İçkiler ve Tütün ile Altın Hariç TÜFE	1,52	1,57	11,21	16,90
C - Enerji, Gıda ve Alkolsüz İçecekler, Alkollü İçkiler ile Tütün Ürünleri ve Altın Hariç TÜFE	1,68	1,32	10,32	15,87
D - İşlenmemiş Gıda, Alkollü İçecekler ve Tütün Ürünleri Hariç TÜFE	1,66	1,43	11,04	16,53
F - Yönetilen-Yönlendirilen Fiyatlar Hariç TÜFE	1,60	0,67	9,69	19,88

Kaynak: TÜİK.

(\*) Giyim hizmetlerini içermemekte olup, sadece malları kapsamaktadır.

Tablo 2: TÜFE ve Alt Kalemler (% Değişim)

	Ağırlık	Mayıs 2020		Mayıs 2019	
		Aylık	Yıllık	Aylık	Yıllık
<b>TÜFE</b>	100	1,36	11,39	0,95	18,71
Gıda ve Alkolsüz İçecekler	22,77	0,24	12,87	-1,18	28,44
Alkollü İçecekler ve Tütün	6,06	0,66	21,41	8,88	19,22
Giyim ve Ayakkabı	6,96	6,85	7,68	4,09	4,78
Konut	14,34	0,34	14,45	0,40	14,68
Ev Eşyası	7,77	1,15	9,00	-1,58	24,54
Sağlık	2,80	0,22	13,07	0,03	19,37
Ulaştırma	15,62	3,30	6,69	2,18	12,40
Haberleşme	3,80	1,47	2,98	0,06	9,89
Eğlence ve Kültür	3,26	0,72	3,74	1,86	20,06
Eğitim	2,58	0,28	11,19	1,32	13,14
Lokanta ve Oteller	8,67	0,16	10,94	1,61	19,77
Çeşitli Mal ve Hizmetler	5,37	1,92	20,86	1,48	26,75

Kaynak: TÜİK.

Tablo 3: Yİ-ÜFE ve Alt Kalemler (% Değişim)

	Ağırlık	Mayıs 2020		Mayıs 2019	
		Aylık	Yıllık	Aylık	Yıllık
<b>Yİ-ÜFE</b>	100	1,54	5,53	2,67	28,71
Madencilik	3,23	-1,74	3,63	1,87	24,49
İmalat	89,22	1,62	4,98	2,87	27,61
Petrol Ürünleri Hariç İmalat	85,25	1,55	7,79	2,72	27,31
Petrol ve Ana Metal Ürünleri Hariç İmalat	75,47	1,58	8,50	2,60	27,42
Elektrik, Gaz Üretimi ve Dağıtım	6,61	2,46	14,49	1,00	45,83
Su Temini	0,95	-0,61	6,61	-2,51	-3,30
<b>Ana Sanayi Kollarına Göre Yİ-ÜFE</b>					
Ara Malı		1,52	6,09	2,89	28,69
Dayanıklı Tüketim Malları		2,44	14,90	-1,57	19,30
Dayanıklı Tüketim Malları (Mücevherat Hariç)		2,06	12,28	-1,81	18,40
Dayanısız Tüketim Malları		1,45	9,01	3,32	25,99
Sermaye Malı		1,34	10,27	2,16	28,67
Enerji		1,73	-11,92	2,51	39,00

Kaynak: TÜİK.