

Kutu 4.1

Kısa Dönemli İş İstatistiklerindeki Güncelleme: Milli Gelir ile Uyum

GSYİH verileri gecikme ile açıklandığından, iktisadi faaliyetin yakın dönemdeki seyrini anlamak için daha zamanlı verilere ihtiyaç duyulmaktadır. Bu amaçla, Kısa Dönemli İş İstatistikleri (KDİİ) ana başlığı altında yer alan sanayi üretimi, sektörel ciro endeksleri, perakende satış hacim, vb. eş anlı göstergeler önemli bir rol oynamaktadır.

TÜİK tarafından ulusal hesaplarda yapılan metodolojik değişikliğin ardından GSYİH'de önemli bir seviye farkı oluşmuş, Türkiye ekonomisinin 2009-2016 döneminde çok daha kuvvetli bir büyüme performansı sergilediği ortaya çıkmıştır. Ayrıca, bu güncelleme sonrası 2010 temel yıllık KDİİ'nin GSYİH için gösterge niteliği büyük ölçüde kaybolmuştur. TÜİK, 2018 yılı Mart ayı itibarıyla KDİİ'de metodolojik güncelleme yaparak, 2015 referans yılı yeni seriler yayımlamaya başlamıştır. Bu kutuda, güncellenen KDİİ'nin mevcut GSYİH serisi ile uyumu incelenmektedir. Sonuçlar, KDİİ ile GSYİH arasındaki uyumun arttığını göstermektedir. Bu durum, KDİİ kullanılarak yapılan GSYİH tahminlerindeki hata payının önemli ölçüde azaldığına işaret etmektedir.

Güncellemenin Kapsamı

Sonu 0 ve 5 ile biten yıllar için yapılan planlı temel yıl değişikliği bir kenara konulduğunda, KDİİ'de yapılan güncellemenin en önemli tarafı, istatistiklerin üretilmesinde anket verilerinin yerine idari kayıtların kullanılması olmuştur. Benzer bir değişiklik 2016 yılında ulusal hesaplarda da uygulanmıştır. Bu değişiklikte örneklem yerine firmaların tümünün kapsanması, ekonomik faaliyetin ülke genelinde ve zamanlı olarak takip edilebilmesine olanak sağlamaktadır.¹ Ayrıca, idari kayıtların kullanılmasıyla inşaat, ticaret ve hizmetler gibi sektörler için çeyreklik frekansta yayınlanan bazı verilere (ciro, üretim) aylık frekansta erişim imkânı sağlanmıştır. Bu durum, ekonomik faaliyete ilişkin daha zamanlı ve sektörel yayılımı daha geniş bir veri setinin takip edilebilmesini mümkün kılmaktadır.

Bu güncellemeyle birlikte, TÜİK tarafından iktisadi faaliyetin sektörel detayda seyrine ilişkin yayınlanan tüm istatistikler aynı idari kayıt veri tabanına dayanmış olmaktadır. Böylece, 2016 yılında GSYİH güncellemesinin ardından kırılan GSYİH ve KDİİ arasındaki bağlantının yeniden kurulmuş olması beklenmektedir.

KDİİ – GSYİH Uyum

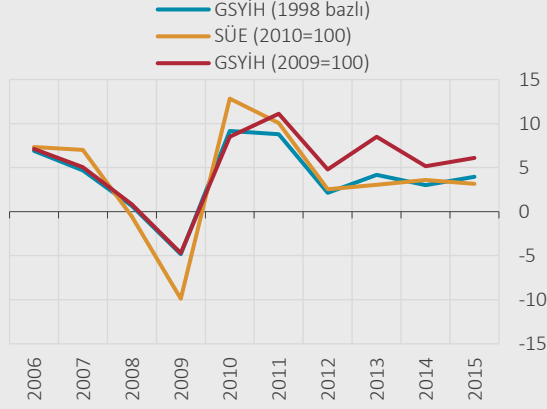
Sanayi Üretim Endeksi (SÜE), KDİİ arasında milli gelire gösterge olması bakımında en yakından takip edilen serilerin başında gelmektedir. Zira tarihsel olarak bakıldığında, GSYİH yıllık büyümesi ile en ilişkili veri SÜE yıllık büyümesidir. Bu ilişki, 1998 temel yıllık GSYİH serisi ile 2010 temel yıllık SÜE serisine birlikte bakıldığında net bir şekilde görülebilmekteydi (Grafik 1). Ancak, 2009 referans yılı GSYİH serisinin açıklanması sonrası bu ilişki önemli ölçüde zayıflamış; bu durum, güncel GSYİH serisinin tahmin edilebilmesini de zorlaştırmıştır.²

¹ 2010 temel yıllık ciro endeksinin hazırlanmasında kullanılan örneklemin toplam kitleyi temsil oranı sektörlere yeni firma giriş-çıkışları nedeniyle yıllar içerisinde azalmıştır. 2017 itibarıyla bu oran imalat sanayi için yaklaşık yüzde 55, inşaat sektörü için yaklaşık yüzde 14, toptan ve perakende ticaret için yaklaşık yüzde 48, ulaştırma ve depolama hizmetleri için ise yaklaşık yüzde 60 seviyesinde gerçekleşmiştir (TÜİK, 2018).

² 2010 temel yıllık SÜE'nin 2009 referans yılı GSYİH'yi tahmin gücü hakkında detaylı analiz için bkz. Enflasyon Raporu 2017-III Kutu 4.1.

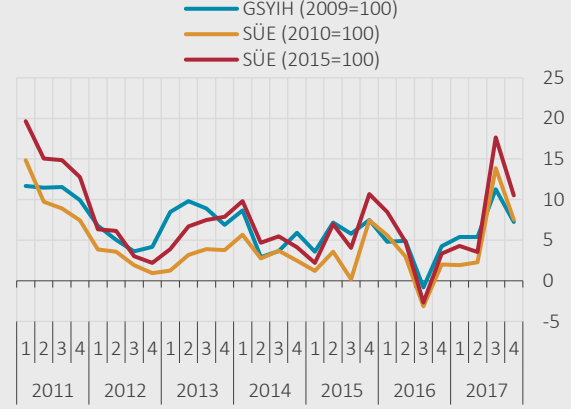
2015 referans yılı yeni SÜE ile 2009 referans yılı GSYİH birlikte değerlendirildiğinde, iki seri arasında kırılan bağlantının önemli ölçüde yeniden kurulduğu görülmektedir (Grafik 2). Bu görünüm, veri güncelleme çalışmalarının ilk aşamasında bağlantının kopmasındaki temel nedenin, serilerin hazırlanmasında kullanılan veri tabanı farklılığı olduğunu kanıtlamaktadır.

Grafik 1: GSYİH ve Sanayi Üretim Endeksi (Yıllık % Değişim)



Kaynak: TÜİK.

Grafik 2: GSYİH ve Sanayi Üretim Endeksi (Yıllık % Değişim)

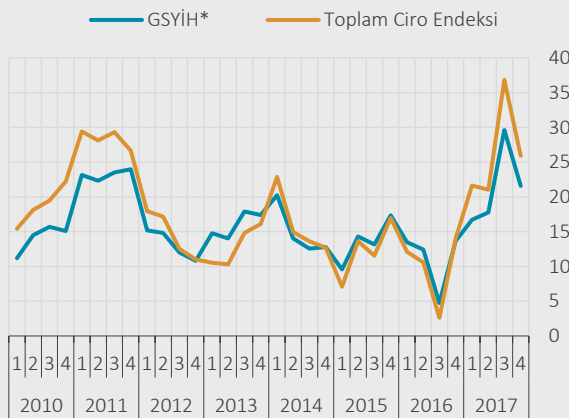


Kaynak: TÜİK.

KDİİ arasında güncel GSYİH verileriyle uyumu artan tek gösterge SÜE değildir. İdari kayıtların kullanılmaya başlamasıyla, sanayi sektörünün yanı sıra, inşaat, ticaret ve hizmet sektörlerinde ciro bilgisi de aylık frekansta yayımlanmaya başlamıştır. Aşağıda yer alan grafikler, sektörel ciro endeksleri ile ilgili sektörlerin cari fiyatlarla katma değer büyüklükleri arasında da yakın bir ilişki olduğunu ortaya koymaktadır (Grafik 3-6). Burada dikkat edilmesi gereken husus, cironun reel değil nominal bir büyüklük olduğudur. Bu sebeple, KDİİ arasında sabit fiyatlarla GSYİH büyümesi için en çok bilgi değeri olan serinin SÜE olmaya devam ettiği belirtilmelidir.

Özetle, milli gelir hesaplamalarında esas alınan idari kayıt veri tabanının sanayi üretimi ve ciro endeksleri gibi KDİİ'ye de uygulanmasıyla birlikte söz konusu istatistiklerin iktisadi faaliyete gösterge olma gücü belirgin ölçüde artmıştır. Bu kapsamda, gerek GSYİH'nin kendisi gerekse üretim ve harcama yönünden alt bileşenlerine ilişkin eş anlı gösterge türetme kapasitesinde önemli bir iyileşme sağlanmıştır.

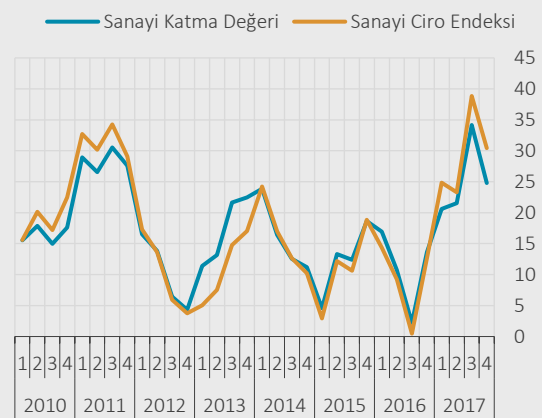
Grafik 3: Cari Fiyatlarla Katma Değer ve Ciro Endeksleri (Yıllık % Değişim)



Kaynak: TÜİK.

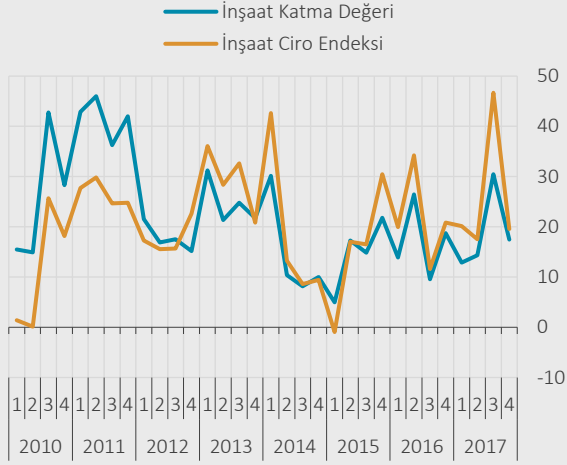
* Ciro endekslerinde kapsamadığı için, tarım, finans ve sigorta faaliyetleri, kamu yönetimi, eğitim, insan sağlığı ve sosyal hizmet faaliyetleri, diğer hizmet faaliyetleri ile net vergi kalemleri dışlanmıştır.

Grafik 4: Cari Fiyatlarla Katma Değer ve Ciro Endeksleri (Yıllık % Değişim)



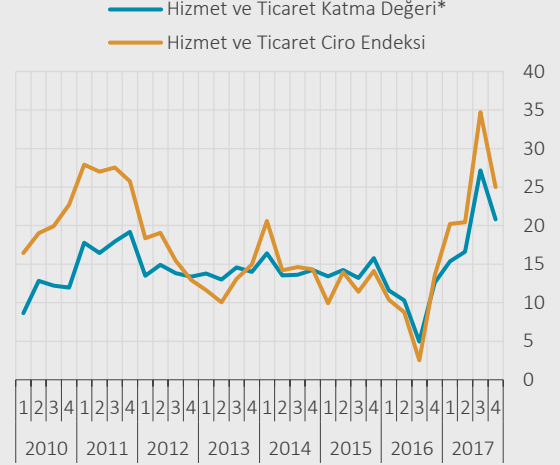
Kaynak: TÜİK.

Grafik 5: Cari Fiyatlarla Katma Değer ve Ciro Endeksleri (Yıllık % Değişim)



Kaynak: TÜİK.

Grafik 6: Cari Fiyatlarla Katma Değer ve Ciro Endeksleri (Yıllık % Değişim)



Kaynak: TÜİK.

* Ciro endekslerinde kapsanmayan finans ve sigorta faaliyetleri, kamu yönetimi, eğitim, insan sağlığı ve sosyal hizmet faaliyetleri, diğer hizmet faaliyetleri hariç kalemlerin toplamıdır.

Kaynakça

TÜİK. (2018). İş İstatistikleri Üretiminde İdari Kayıtların Kullanımının Artırılması. TÜİK Raporu.