

TÜRKİYE CUMHURİYET MERKEZ BANKASI

**ÖDEMELER DENGESİ
RAPORU**



Ekim 2003

ÖZET

ÖDEMELER DENGESİ (milyon ABD doları)

| | Ekim | | | Ocak-Ekim | | |
|---------------------------------------|-------|-------|-----------|-----------|--------|-----------|
| | 2002 | 2003 | % Değişim | 2002 | 2003 | % Değişim |
| Cari İşlemler Dengesi | 434 | -119 | .. | 18 | -4103 | .. |
| Dış Ticaret Dengesi | -1329 | -1895 | 42,6 | -11999 | -17254 | 43,8 |
| İhracat | 3501 | 4693 | 34,1 | 29223 | 38317 | 31,1 |
| İthalat | -4830 | -6588 | 36,4 | -41222 | -55571 | 34,8 |
| Karşılama oranı | %72,5 | %71,2 | .. | %70,9 | %69,0 | .. |
| Sermaye ve Finans Hesapları | 301 | -519 | .. | 1127 | 27 | .. |
| Finans Hesabı (Resmi Rezervler hariç) | 848 | -1880 | .. | 6877 | 4499 | .. |
| Resmi Rezervlerdeki Değişim† | -547 | 1361 | .. | -5750 | -4472 | .. |

Kaynak: TCMB.

† (-) işareti resmi rezervlerde artış anlamına gelmektedir.

2003 yılı Ekim ayında;

İhracat bir önceki yılın aynı ayına göre yüzde 34,1 oranında artarak 3,5 milyar ABD dolarından 4,7 milyar ABD dolarına yükselmiştir. Aynı dönemde ithalat da yüzde 36,4 oranında artarak 4,8 milyar ABD dolarından 6,6 milyar ABD dolarına çıkmıştır. Böylece, dış ticaret açığı 1,9 milyar ABD doları olmuş, ihracatın ithalatı karşılama oranı yüzde 71,2 olarak gerçekleşmiştir. Cari işlemler hesabı 119 milyon ABD doları, resmi rezervler hariç finans hesabı ise 1,9 milyar ABD doları açık vermiştir.

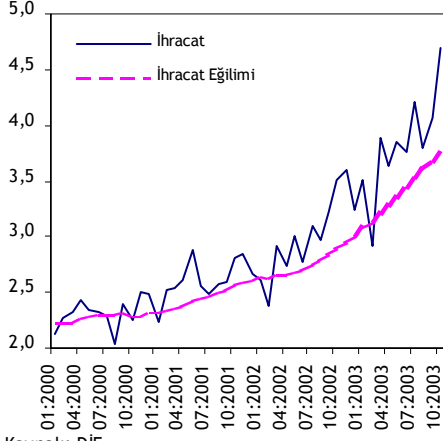
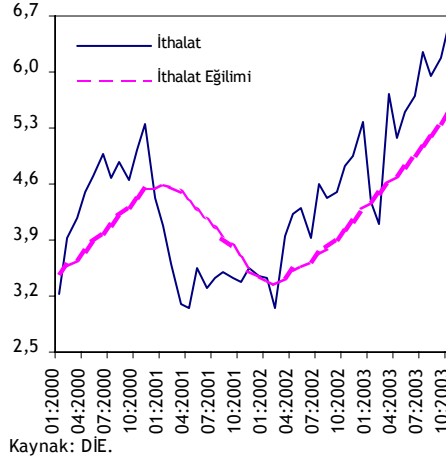
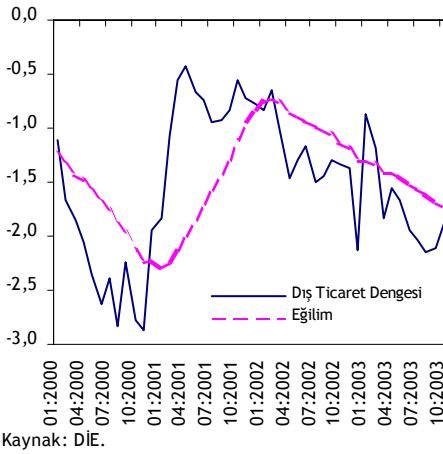
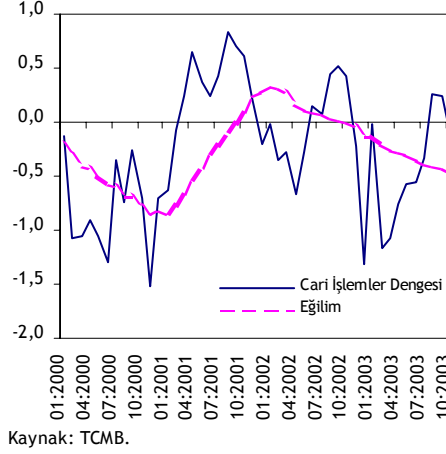
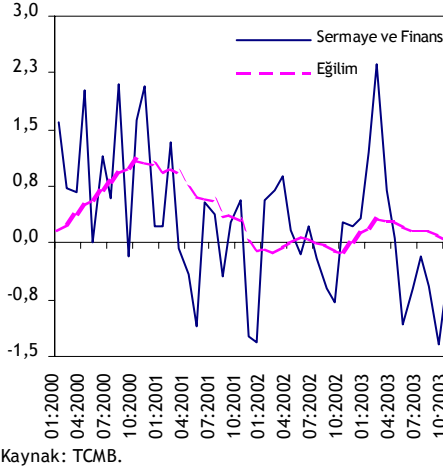
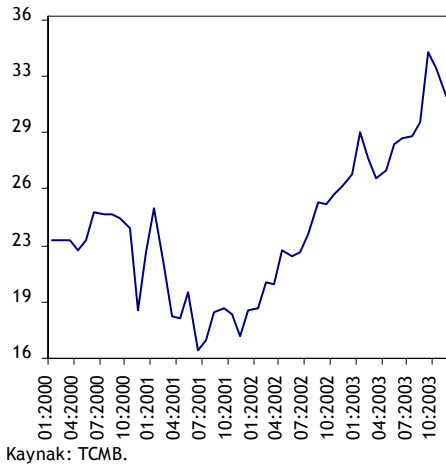
2003 yılı Ocak-Ekim döneminde;

İhracat bir önceki yılın aynı dönemine göre yüzde 31,1 oranında artarak 29,2 milyar ABD dolarından 38,3 milyar ABD dolarına yükselmiştir. Aynı dönemde ithalat da yüzde 34,8 oranında artarak 41,2 milyar ABD dolarından 55,6 milyar ABD dolarına çıkmıştır. Böylece, dış ticaret açığı 17,3 milyar ABD doları olmuş, ihracatın ithalatı karşılama oranı önceki yılın aynı dönemine göre gerileyerek yüzde 69 olmuştur. Cari işlemler hesabı 4,1 milyar ABD doları açık verirken, resmi rezervler hariç finans hesabı 4,5 milyar ABD doları fazla vermiştir.

On iki aylık dönemde;

On iki aylık ihracat bir önceki yılın aynı dönemine göre yüzde 30 oranında artarak 45,2 milyar ABD dolarına yükselmiştir. Aynı dönemde ithalat da yüzde 36,7 oranında artarak 65,9 milyar ABD dolarına çıkmıştır. Bu dönemde dış ticaret açığı 20,7 milyar ABD doları olmuş, ihracatın ithalatı karşılama oranı yüzde 68,5 olarak gerçekleşmiştir. Cari işlemler hesabı 5,6 milyar ABD doları açık verirken, resmi rezervler hariç finans hesabı ise 5,4 milyar ABD doları fazla vermiştir.

ÖZET

İHRACAT
(milyar ABD doları)İTHALAT
(milyar ABD doları)DIŞ TİCARET DENGESİ
(milyar ABD doları)CARİ İŞLEMLER DENGESİ
(milyar ABD doları)SERMAYE ve FİNANS HESAPLARI
(milyar ABD doları)TCMB ULUSLARARASI REZERVLERİ
(milyar ABD doları)

Eğilimler 12 aylık hareketli ortalama ile hesaplanmıştır.

I. DIŞ TİCARETİ ETKİLEYEN FAKTÖRLER

Dış Talep Gelişmeleri

1. 2003 yılında dünya ekonomisindeki büyüme özellikle ABD, Doğu Asya ve Japonya'da üçüncü çeyrekte gözlemlenen ekonomik canlanmaya paralel olarak sürmektedir. Çeşitli uluslararası raporlara göre dünya ekonomisinin 2003 yılında yüzde 3-3,5 arasında büyümesi beklenmektedir.

2. 2002 yılından bu yana büyüyen ABD GSYİH'si yılın üçüncü çeyreğinde de bu eğilimine hızlanarak devam etmiştir. ABD büyümesindeki en önemli belirleyicisi özel tüketim harcamalarındaki artış olmuştur. Konut başta olmak üzere sabit sermaye yatırımlarındaki ve ihracattaki canlanma sürmektedir. ABD'nin dördüncü çeyrek GSYİH büyümesi genel olarak yüzde 2 civarında beklenmektedir. Diğer taraftan, ekonomideki canlanmaya paralel olarak dış ticaret açığı ve cari işlemler açığındaki genişleme devam etmektedir.

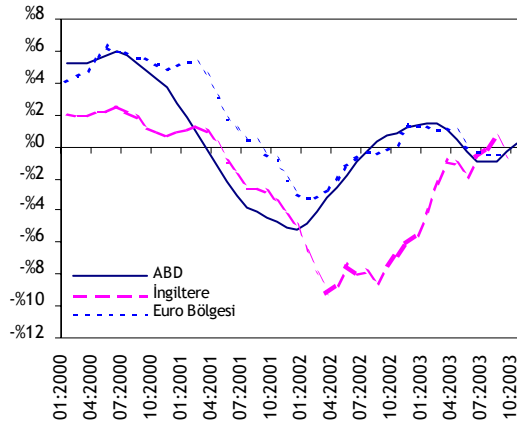
3. Euro Bölgesi ekonomisi Ekim ayında ihracata bağlı olarak büyüme göstermiştir. Almanya ve Fransa'ya ait Ekim ayı sanayi üretimi verileri ekonomik canlanmanın başladığına işaret etmektedir. Söz konusu ülkelerde Ekim ayında perakende satışlardaki artış iç talepte de canlanma sinyalleri vermektedir. Euro'nun değerlenmiş olmasının 2004'te ihracatı sınırlayabileceği, ancak ABD ekonomisindeki büyüme sonucu oluşan dış talep ve dünya ticaret hacmi artışının bu etkiyi telafi etmesi beklenirken, iç talebin de büyümeye önemli katkı yapması beklenmektedir.

4. Avrupa Birliği'nde özellikle kıta Avrupa'sında talepteki zayıflığa karşın, İngiltere'de 2002 yılı ikinci yarısında başlayan canlanma eğilimi 2003 yılı ilk çeyreğinde zayıflamış ancak ikinci çeyrekte itibaren tekrar hızlanmaya başlamıştır. Faiz oranlarının düşük düzeylerde olması ekonomik canlanmayı desteklemiştir. İngiltere'nin 2003 yılı için ortalama büyüme beklentisi yüzde 2, 2004 için yüzde 2,6 civarındadır.

5. Japonya ekonomisi yılın üçüncü çeyreğinde yüzde 2,3 oranında bir büyüme göstermiştir. Japonya ihracatına başta bölge ekonomilerinden olmak üzere görülen dış talep, büyümede belirleyici olmuştur. Japonya ihracatı Çin başta olmak üzere Doğu Asya ABD ve ekonomilerindeki canlanmaya paralel olarak üçüncü çeyrekte sonra Ekim ayında da artmaya devam etmiştir. Japonya ithalatındaki artış ise nispeten yavaş kalmıştır. Tüketici güveni göstergelerinde iyileşme görülmesine rağmen tüketim harcamalarındaki artış sınırlı olmuştur. Japonya ekonomisindeki büyümenin ihracattaki artışa bağlı olarak, sabit sermaye yatırımları ve tüketimde beklenen canlanmanın da desteğiyle sürmesi beklenmektedir.

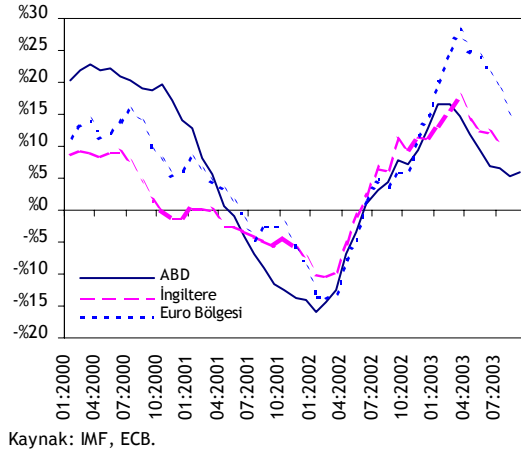
SANAYİ ÜRETİMİ

(mevsimsellikten arındırılmış, üç aylık hareketli ortalama, yıllık yüzde değişim)



İTHALAT (ABD doları,

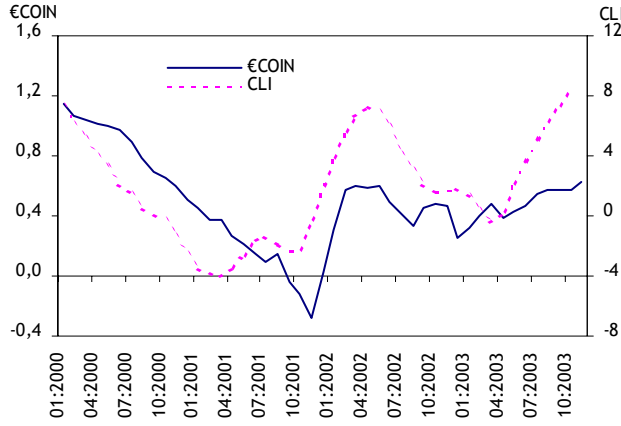
üç aylık hareketli ortalama, yıllık yüzde değişim)



6. OECD'nin Ekim ayı için açıkladığı bileşik öncü göstergeler (CLI), OECD üyesi ülkelerdeki ekonomik performansın iyileşmeye devam ettiğini göstermektedir. OECD'nin bileşik öncü göstergelerinin altı aylık yüzde değişimi Nisan ayından itibaren yükselmektedir. Bu öncü gösterge dünya ekonomisindeki güçlenme eğilimini teyit etmektedir. Bileşik öncü göstergelere ülkeler itibarıyla bakıldığında, ABD, Almanya, Fransa ve Türkiye güçlü iyileşme sinyalleri vermektedir.

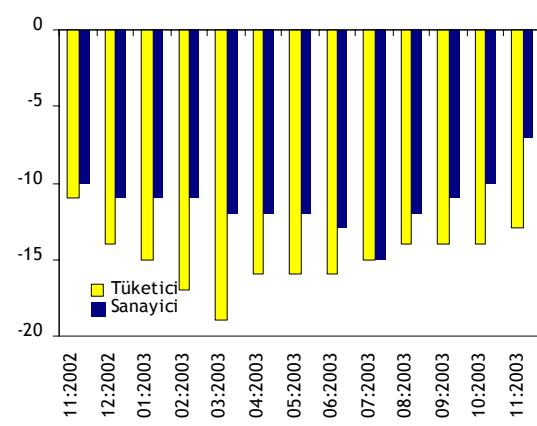
7. Euro bölgesi için aylık GSYİH büyümesine ilişkin tahminleri gösteren eşanlı gösterge (EuroCOIN) euro bölgesinde ekonomik aktivitede canlanmanın sınırlı olduğuna işaret etmektedir.

ÖNCÜ GÖSTERGELER: €COIN (3-aylık % değişim),
OECD CLI (yıllıklandırılmış 6-aylık % değişim)



Kaynak: CEPR, OECD.

TÜKETİCİ ve SANAYİ GÜVEN ENDEKSLERİ: AB
(mevsimsellikten arındırılmış)



Kaynak: Eurostat.

8. Euro'daki değerlenme 2003 yılında euro bölgesi ithalatının bölge içi ülkelere bölge dışı ülkelere kaymasına yol açmıştır. Bu gelişme, euro bölgesinin Türkiye'den yaptığı ithalatı da olumlu etkilemiştir. Nitekim, Ocak-Eylül döneminde euro bölgesinin ithalat artışı sıralamasında Çin'den (yüzde 15) sonra Türkiye'den yapılan ithalat (yüzde 10) gelmektedir. Türkiye bu dönemde euro bölgesinin en çok ithalat yaptığı onuncu ülke durumundadır. Ekim ayına ait ilk göstergeler de euro bölgesinin bölge dışı ülkelerle dış ticaret fazlasının sürdüğünü göstermektedir.

9. AB'ye aday ülkeler içinde en büyük ekonomiye sahip olan Çek Cumhuriyeti'nde reel kurun son aylarda değer kaybettiği ve buna paralel olarak ihracatlarındaki artışın hızlandığı görülmektedir. Çek ekonomisinde başta yatırım talebi ve net ihracat olmak üzere tüm sektörlerde canlanma görülmektedir. Çek Cumhuriyeti GSYİH'sinin 2003 yılında yüzde 2,6 civarında büyüdüğü tahmin edilmektedir.

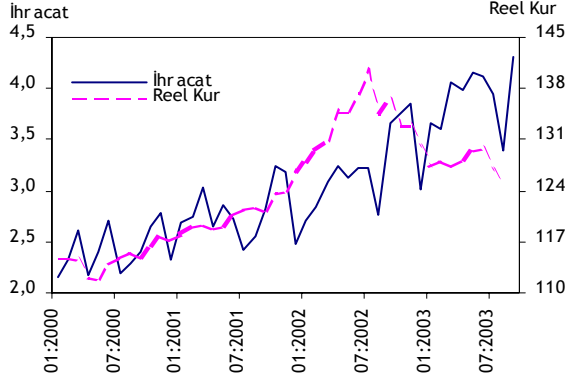
10. Polonya ekonomisinde 2003 yılında özellikle imalat sanayi ihracatı kaynaklı bir büyüme görülmüştür. Yılın üçüncü çeyreğinde yüzde 4 büyümesi beklenen Polonya ekonomisi Orta Avrupa ülkeleri arasında bu yıl en hızlı büyümeye sahip olmuştur.

11. Macaristan GSYİH'sinde yılın ilk yarısında görülen durgunluktan sonra üçüncü çeyrekte yüzde 2,9'luk büyüme olmuştur. Dış ticaret açığında bu dönemde genişleme olmuştur. Özel tüketimi sınırlayan yüksek vergi oranları ve forint değerindeki düşüşe karşılık yükseltelen faiz oranları ekonomik büyümeyi yavaşlatabilecek gelişmeler olarak öne çıkmaktadır.

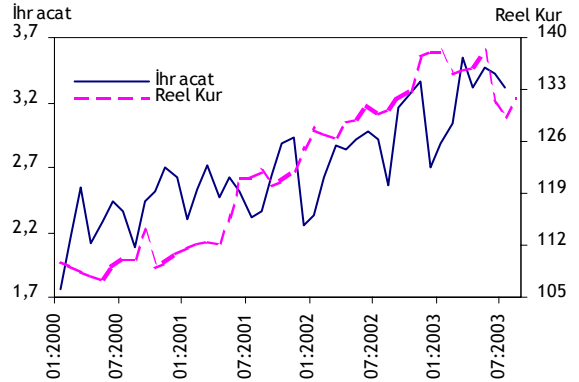
12. Doğu Asya ekonomilerinden Çin'de 2003 GSYİH'sinin yüzde 8,5, ihracatın ise yüzde 11 oranında büyümesi beklenmektedir. OECD ülkelerinde görülen canlanma ve imalat sanayi kapasitesinin yüksek maliyetli bölgelerden Çin'e yönlendirilmesi, ekonomik büyümede belirleyici etkenler olmuştur.

AB'YE ADAY ÜLKELERDE İHRACAT ve REEL KUR (1995=100)†

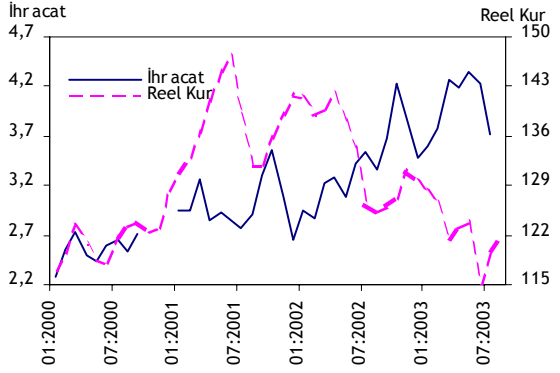
ÇEK CUMHURİYETİ



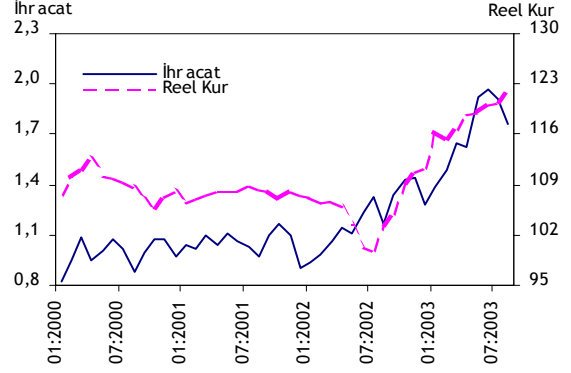
MACARİSTAN



POLONYA

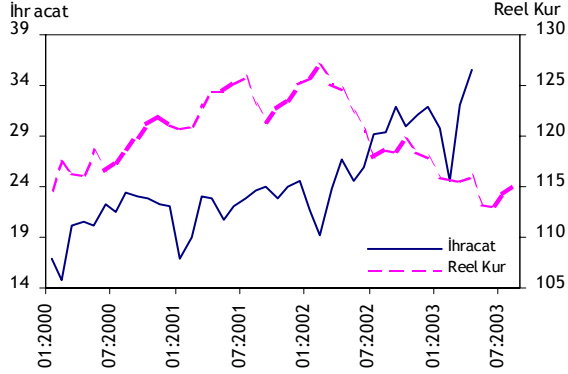


SLOVAK CUMHURİYETİ

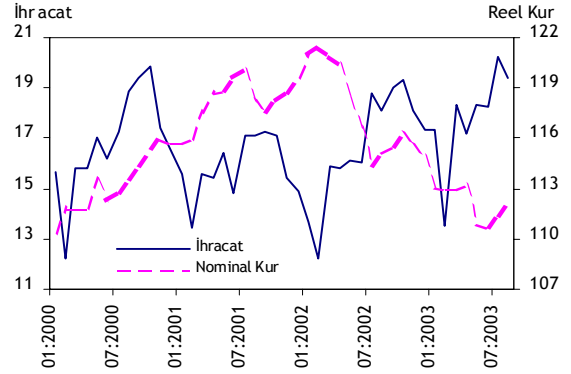


RAKİP ÜLKELERDE İHRACAT (milyar ABD doları) ve REEL KUR (1995=100)†

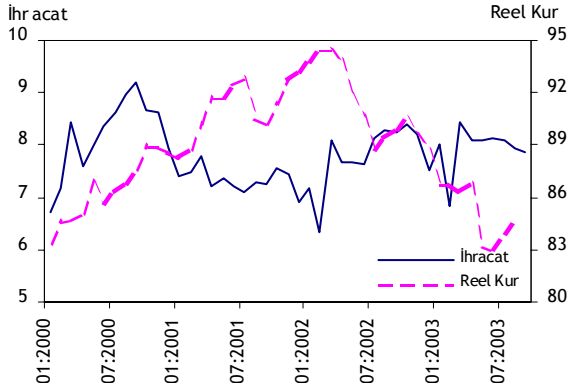
ÇİN



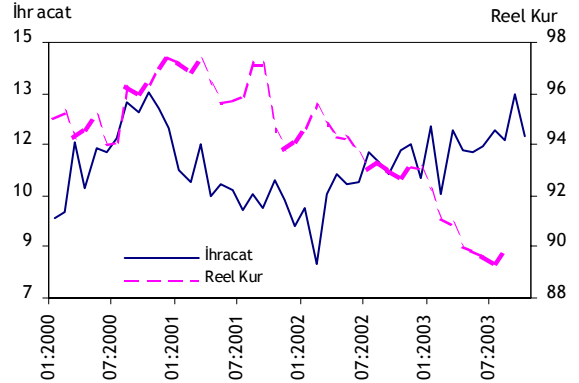
HONG KONG††



MALEZYA



SİNGAPUR



† Reel kur endeksindeki artış para biriminin güçlenmesini göstermektedir.

†† Hong Kong için reel kur bulunamadığından nominal efektif döviz kuru kullanılmıştır.

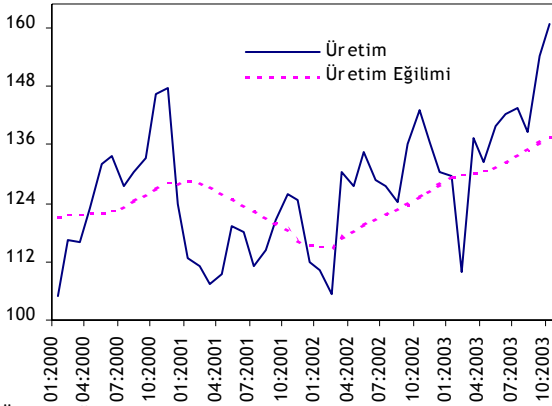
Kaynak: IMF.

Yurt İçi Talep ve Üretim Gelişmeleri

13. 2003 yılının üçüncü üç aylık döneminde GSYİH önceki yılın aynı dönemine göre yüzde 4,8 oranında artış göstermiştir. Yılın ilk üç çeyreğindeki büyüme ise geçen yılın aynı dönemine göre yüzde 5,4 oranında gerçekleşmiştir. 2003 yılının üçüncü üç aylık döneminde büyüme, sınırlı iç talep canlanması ile ihracattaki hızlı artışlar nedeniyle artan sanayi üretiminden kaynaklanmıştır. Ancak, bu dönemde tarım sektörü katma değerinin gerilemesi ekonominin büyümesini yavaşlatmıştır.

14. Tarım sektörü katma değeri, 2003 yılının üçüncü üç aylık döneminde geçen yılın aynı dönemine göre yüzde 1 oranında azalmıştır. Söz konusu azalış, tek yıllarda gözlenen mevsimsellik nedeniyle hububat, bakliyat ve tarla ürünleri üretimindeki azalmadan kaynaklanmıştır. Sanayi sektörü katma değeri ise aynı dönemde yüzde 8,1 oranında artış göstermiştir. İç talebin canlanmaya başlaması, reel faizlerin düşme eğilimine girmesi ve ihracat artışı, sanayi sektörü katma değerindeki büyümeyi açıklayan önemli faktörlerdir.

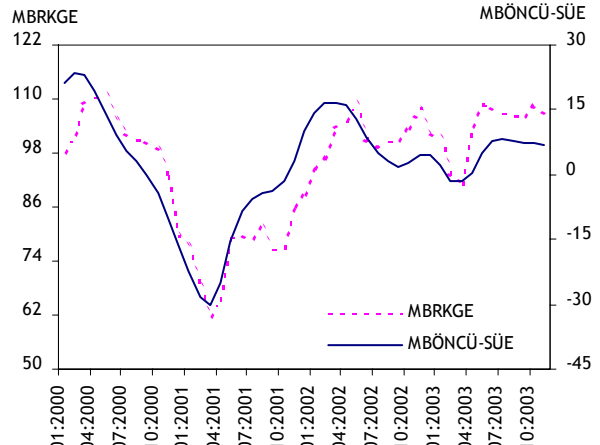
İMALAT SANAYİİ ÜRETİMİ
(1994=100)



Üretim eğilimi 12 aylık hareketli ortalama ile hesaplanmıştır.

Kaynak: DİE.

TÜRKİYE İÇİN ÖNCÜ GÖSTERGELER: MBRKGE,
MBÖNCÜ-SÜE (6-aylık % değişim)



Kaynak: TCMB.

15. Sanayi üretimi 2003 yılının Haziran ayından bu yana sergilediği yüksek oranlı artış trendini Ekim ayında da sürdürmüştür. Ekim ayında imalat sanayi üretimi geçen yılın aynı dönemine göre yüzde 12,6, Ocak-Ekim döneminde ise yüzde 9,5 oranında artmıştır. Mevsimsellikten arındırılmış verilere göre imalat sanayi üretimi bir önceki aya göre yüzde 0,5 oranında artış göstermiştir.

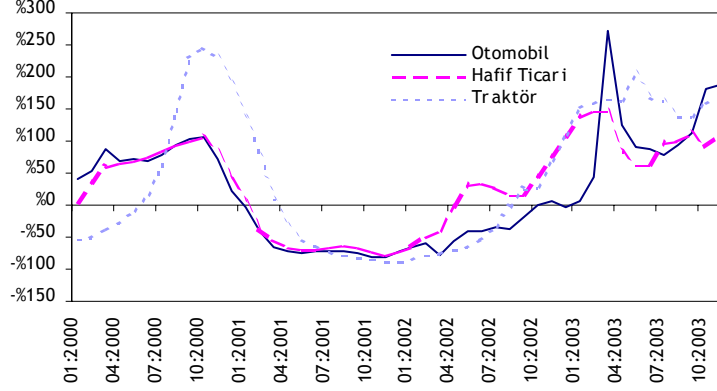
16. Yılın ilk üç aylık döneminde ortaya çıkan sınırlı iç talep canlanmasının görece güçlenmeye başladığı düşünülmektedir. Gıda, giyim ve kimyasal madde imalatı gibi iç talebe duyarlı sektörlerde üretimin yılın Ocak-Ekim döneminde geçen yılın aynı dönemine göre arttığı görülmektedir. Ayrıca, büro makineleri ile makine ve teçhizat imalatı üretiminin 2002 yılının Mart ayından itibaren gösterdiği yüksek oranlı artışlar, firmaların ileriye yönelik yatırım harcamalarını hızlandırdığı düşüncesini desteklemektedir. İç talepte ortaya çıkan sınırlı canlanmanın öncelikle dayanıklı tüketim mallarına yönelik olduğu düşünülmektedir. Nitekim, son aylarda tüketici kredilerinde gözlenen artış da bu gelişmeleri desteklemektedir.

17. DİE Aylık İmalat Sanayii Eğilim Anketi sonuçlarına göre imalat sanayii sektöründe faaliyet gösteren işyerleri, imalat sanayii üretiminin Kasım ayında geçen yılın aynı ayına göre yüzde 15, Aralık ayında ise yüzde 25,2 gibi yüksek bir oranda artmasını belediklerini belirtmişlerdir. Beklentiler, imalat sanayii üretiminin 2003 yılının üçüncü üç aylık döneminden sonra da hızlı bir şekilde artacağını göstermektedir. Ayrıca, DİE verilerine göre imalat sanayiinde kapasite kullanım oranı, Ekim ayında yüzde 79,9 düzeyinde gerçekleşmiştir.

18. Türkiye Cumhuriyet Merkez Bankası (TCMB) tarafından oluşturulan bileşik öncü göstergeler endeksinin (MBÖNCÜ-SÜE) altı aylık değişim oranı Nisan ayından itibaren pozitif değere geçmiş ve yükselmeye başlamıştır. Endeksin Kasım ayında da yüksek düzeyini koruyor olması, bu dönemde sanayi üretiminde gerileme olmayacağını göstermektedir.

19. Bunun yanında, reel kesim güven endeksi (MBRKGE) de yılın ikinci çeyreğinden itibaren yüksek değerler almıştır. Söz konusu göstergeye göre, ekonomik faaliyetlerde önümüzdeki dönemde yavaşlama olacağı beklenmemektedir.

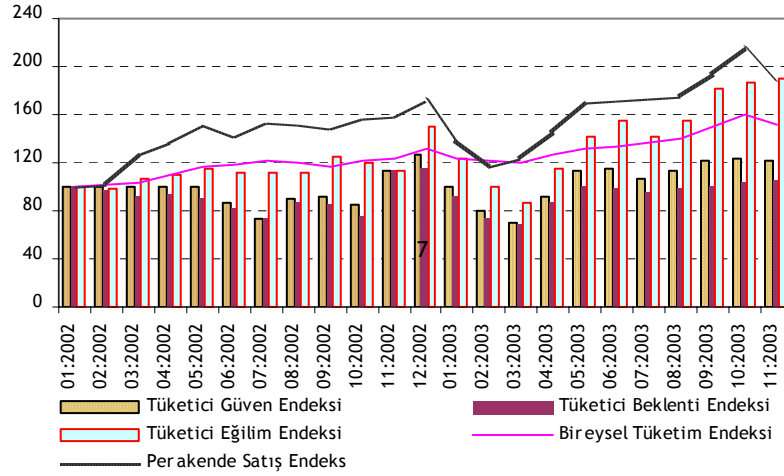
TAŞIT ARAÇLARI SATIŞI: BÜYÜME ORANI
(üç aylık hareketli ortalama, yıllık % değişim)



Kaynak: Otomotiv Sanayii Derneği.

20. Taşıtlar araçları satışlarındaki artış iç talepteki canlanmanın bir göstergesi olduğu düşünülmektedir. Üç aylık ortalamalara göre otomobil satışları Kasım ayında yüzde 186,5 oranında artarken, hafif ticari araç satışları yüzde 109,9 oranında yükselmiştir.

CNBC-e ENDEKSLERİ (Ocak 2002=100)



Kaynak: NTVMSNBC.

21. CNBC-e tarafından hazırlanan ve tüketim talebi için öncü gösterge niteliğinde olan tüketici beklenti ve eğilim endeksleri Irak savaşından sonra yakaladıkları artış eğilimini Kasım ayında da devam ettirmiştir. Bu ayda söz konusu endeksler, sırasıyla yüzde 1,1 ve yüzde 1,2 oranlarında yükselmiştir. Yine CNBC-e tarafından hazırlanan ve Ekim ayına kadar artış eğilimi gösteren bireysel tüketim ve perakende satış endeksleri ise Kasım ayında gerilemiştir.

Fiyatlar

22. 1 ABD doları ve 0.77 eurodan oluşan nominal döviz sepetinin Türk lirası karşısında Nisan ayından beri devam ettirdiği düşüş eğilimi, Ekim ve Kasım aylarında tersine dönmüştür. Aralık ayında ise nominal döviz sepeti Türk lirası karşısında yüzde 0,6 oranında gerilemiştir. Kasım ayında Türk lirasındaki reel değer kaybı TÜFE bazlı endekse göre yüzde 1,8, TEFE bazlı endekse göre ise yüzde 1,6 olmuştur. Ancak reel kur 2002 yılı sonu ile karşılaştırıldığında, TÜFE bazlı endekse göre yüzde 11,9, TEFE bazlı endekse göre 7,9 oranında değerli durumdadır.

23. 2002 yılından beri ABD doları karşısında genellikle güçlenme eğiliminde olan euro, Aralık ayında da bu seyrini sürdürmüştür. Aralık ayında euro ABD doları karşısında yüzde 5,2 oranında değerlenmiş, bunun sonucunda aylık ortalama euro/dolar paritesi Kasım ayında 1,1662 düzeyinden Aralık ayında 1,2266'ya yükselmiştir. 2002 sonunda 1,0422 olan USD/euro paritesi 2003 yılı sonunda 1,2502 düzeyine yükselmiştir.

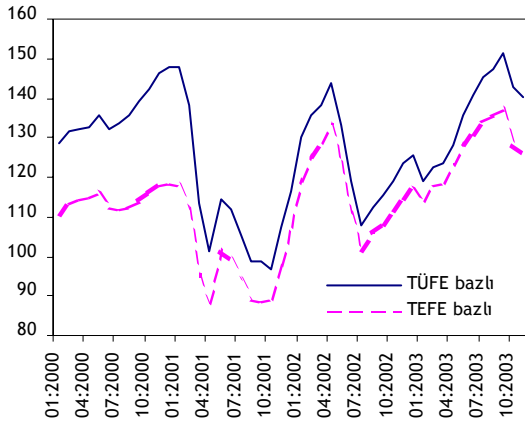
REEL EFEKTİF DÖVİZ KURU (aylık yüzde değişim)†

| | Ara | 2003 | | | | | | | | | | | |
|-----------------|------|------|------|------|------|------|------|------|------|-----|------|------|--|
| | | Oca | Şub | Mar | Nis | May | Haz | Tem | Ağu | Eyl | Eki | Kas | |
| Türkiye | | | | | | | | | | | | | |
| TÜFE bazlı | 1,4 | -4,9 | 2,9 | 0,7 | 3,6 | 6,2 | 3,5 | 3,2 | 1,4 | 2,9 | -5,7 | -1,8 | |
| TEFE bazlı | 2,4 | -2,8 | 3,6 | 0,6 | 4,1 | 4,1 | 1,6 | 3,0 | 1,2 | 1,1 | -6,6 | -1,6 | |
| Çek Cumhuriyeti | -2,3 | -2,1 | 0,6 | -0,6 | 0,7 | 1,2 | 0,2 | -2,2 | -1,8 | | | | |
| Slovakya | 0,5 | 4,5 | -0,8 | 1,1 | 1,7 | 0,3 | 0,8 | 0,3 | 1,3 | | | | |
| Macaristan | 0,5 | -0,1 | -2,2 | 0,4 | 0,4 | 1,5 | -5,1 | -1,3 | 1,7 | | | | |
| Polonya | -1,1 | -1,0 | -1,2 | -4,1 | 1,2 | 0,7 | -7,2 | 4,3 | 1,1 | | | | |
| Hong Kong †† | -0,6 | -1,6 | -0,1 | 0,0 | 0,2 | -2,0 | -0,2 | 0,6 | 0,5 | | | | |
| Malezya | -1,1 | -2,1 | -0,1 | -0,4 | 0,5 | -4,1 | -0,2 | 1,0 | 0,6 | | | | |
| Singapur | -0,1 | -0,9 | -1,2 | -0,3 | -0,9 | -0,2 | -0,3 | -0,3 | 0,7 | | | | |
| Çin | -0,6 | -1,6 | -0,1 | -0,2 | 0,3 | -2,3 | -0,2 | 1,0 | 0,7 | | | | |

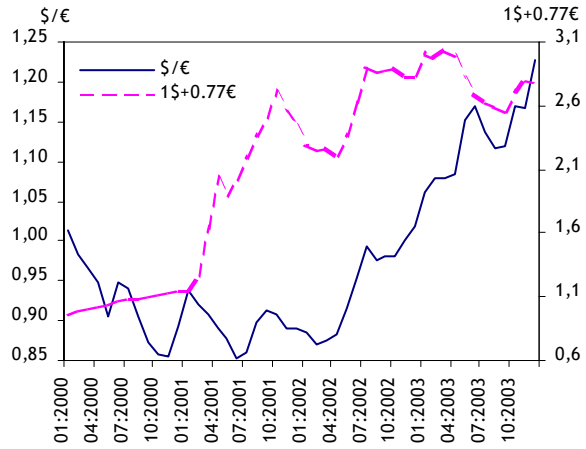
Kaynak: TCMB, IMF.

† Reel kur endeksindeki artış söz konusu para biriminin güçlenmesini göstermektedir.

†† Hong Kong için reel kur bulunamadığından nominal efektif döviz kuru kullanılmıştır.

REEL EFEKTİF DÖVİZ KURU
(1995=100)†

† Reel kur endeksindeki artış Türk lirasının güçlenmesini göstermektedir.
Kaynak: TCMB.

USD/EUR PARİTESİ ve
NOMİNAL DÖVİZ KUR SEPETİ

24. Dış ticaret hadlerinde 2002 yılında görülen bozulma eğilimi 2003 yılında sona ermiş, dış ticaret hadlerinde Temmuz ayına kadar iyileşme görülmüştür. Ağustos ayında ise dış ticaret hadleri bir önceki aya göre yüzde 3 oranında kötüleşme göstermiştir.

25. İhracat fiyatları Ağustos ayında bir önceki aya göre yüzde 1,4 oranında gerilemiştir. Üç aylık ortalamalara göre hesaplanan ihracat fiyatları eğilimi aşağı yönlü gidişatı Temmuz ve Ağustos aylarında yavaşlamıştır. İmalat sanayiinin önemli ihraç kalemlerinden olan tekstil ürünleri, giyim eşyası ve motorlu kara taşıtları ihracat fiyat endekslerinde Ağustos ayında genel endeksteeki düşüşün üzerinde düşüşler olmuştur.

26. Ağustos ayında ithalat fiyatları ise bir önceki aya göre yüzde 1,6 oranında artmıştır. Ağustos ayında imalat sanayi ithalat fiyatları bir önceki aya göre önemli bir değişim göstermemiş, ithalat fiyatlarındaki artışta ise temelde ham petrol fiyat endeksinde söz konusu dönemde görülen yüzde 3,9 oranında artışın etkisi olmuştur.

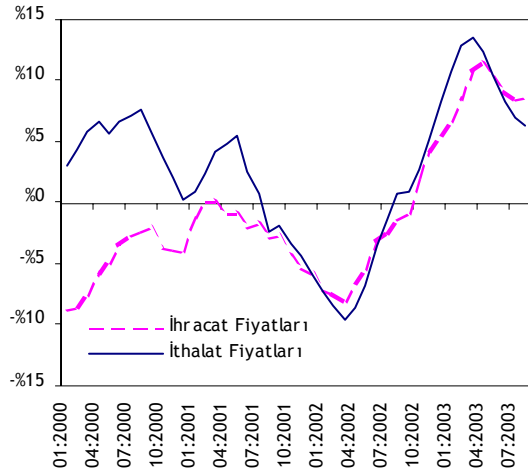
İHRACAT ve İTHALAT FİYAT ENDEKSLERİ (1994=100)

| | Eyl | Eki | Kas | Ara | 2003 | | | | | | | |
|-------------------------------|-------|-------|-------|-------|-------|-------|-------|-------|-------|-------|-------|-------|
| | | | | | Oca | Şub | Mar | Nis | May | Haz | Tem | Ağu |
| İhracat Fiyat Endeksi | 83,9 | 84,4 | 85,3 | 87,7 | 89,6 | 92,7 | 92,3 | 91,1 | 89,7 | 91,4 | 92,2 | 90,9 |
| İmalat | 84,4 | 84,3 | 85,1 | 87,7 | 89,9 | 93,4 | 93,1 | 91,7 | 89,9 | 91,8 | 93,0 | 91,4 |
| Tekstil Ürünleri | 79,0 | 78,7 | 82,0 | 85,2 | 86,9 | 90,0 | 87,5 | 86,7 | 87,3 | 88,8 | 90,1 | 85,9 |
| Giyim Eşyası | 86,6 | 83,8 | 85,0 | 91,7 | 94,5 | 99,1 | 97,5 | 94,4 | 91,4 | 97,3 | 101,8 | 97,0 |
| Kimyasal Madde ve Ürünler | 85,4 | 86,4 | 87,3 | 88,2 | 89,8 | 92,5 | 92,9 | 92,2 | 88,3 | 89,9 | 88,1 | 87,7 |
| Ana Metal Sanayi | 87,0 | 88,5 | 90,6 | 89,3 | 90,6 | 98,7 | 104,8 | 107,7 | 102,5 | 100,5 | 101,3 | 103,1 |
| Makine ve Teçhizat İmalatı | 80,1 | 81,2 | 79,9 | 83,7 | 85,2 | 85,5 | 83,0 | 83,2 | 83,9 | 85,9 | 84,8 | 85,0 |
| Elektrikli Makine ve Cihazlar | 72,5 | 74,1 | 72,9 | 75,6 | 76,3 | 74,3 | 72,1 | 69,0 | 68,4 | 70,2 | 68,4 | 69,6 |
| Motorlu Kara Taşıtları | 91,4 | 93,5 | 93,5 | 95,0 | 93,3 | 94,2 | 96,3 | 96,6 | 94,8 | 98,6 | 101,6 | 98,6 |
| İthalat Fiyat Endeksi | 96,7 | 97,1 | 96,4 | 98,9 | 100,7 | 102,9 | 101,2 | 100,1 | 100,4 | 98,6 | 99,4 | 101,0 |
| Madencilik ve Taşocakçılığı | 153,9 | 161,0 | 145,0 | 157,1 | 169,2 | 179,2 | 169,6 | 160,0 | 151,7 | 158,0 | 159,6 | 165,7 |
| Ham Petrol ve Doğalgaz | 163,0 | 170,2 | 151,3 | 166,6 | 178,5 | 190,6 | 181,3 | 169,1 | 162,5 | 169,8 | 172,2 | 179,0 |
| İmalat | 90,3 | 90,2 | 91,3 | 92,4 | 91,9 | 93,4 | 93,6 | 94,3 | 95,1 | 93,2 | 93,5 | 93,5 |
| Tekstil Ürünleri | 82,7 | 84,8 | 85,0 | 88,1 | 84,0 | 85,2 | 87,9 | 91,6 | 90,3 | 91,3 | 89,4 | 88,2 |
| Kimyasal Madde ve Ürünler | 94,1 | 92,9 | 95,2 | 97,4 | 97,1 | 100,8 | 100,7 | 104,1 | 104,7 | 101,5 | 100,0 | 99,3 |
| Ana Metal Sanayi | 85,2 | 84,2 | 89,0 | 91,5 | 93,0 | 95,8 | 94,9 | 97,4 | 95,9 | 94,7 | 97,1 | 98,8 |
| Makine ve Teçhizat İmalatı | 91,6 | 91,6 | 94,7 | 97,5 | 92,8 | 91,6 | 91,5 | 93,1 | 94,2 | 93,5 | 97,2 | 94,6 |
| Elektrikli Makine ve Cihazlar | 70,2 | 70,7 | 67,7 | 67,9 | 67,2 | 65,8 | 66,8 | 67,6 | 68,0 | 68,6 | 67,3 | 65,6 |
| Motorlu Kara Taşıtları | 90,3 | 86,4 | 85,7 | 88,7 | 89,6 | 88,7 | 88,4 | 89,1 | 93,0 | 91,6 | 91,4 | 91,4 |

Kaynak: DİE.

İHRACAT ve İTHALAT FİYATLARI

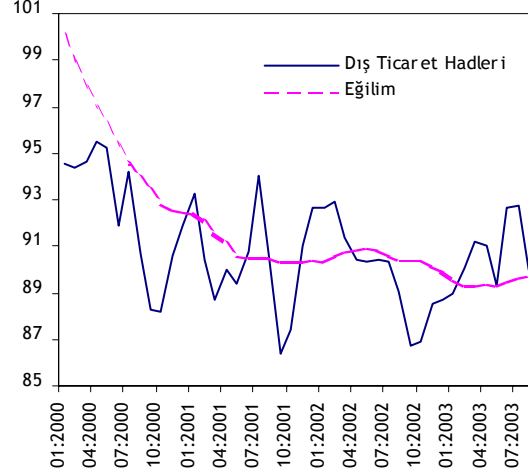
(3-aylık hareketli ortalama, yıllık % değişim)



Kaynak: DİE.

DIŞ TİCARET HADLERİ (İhracat

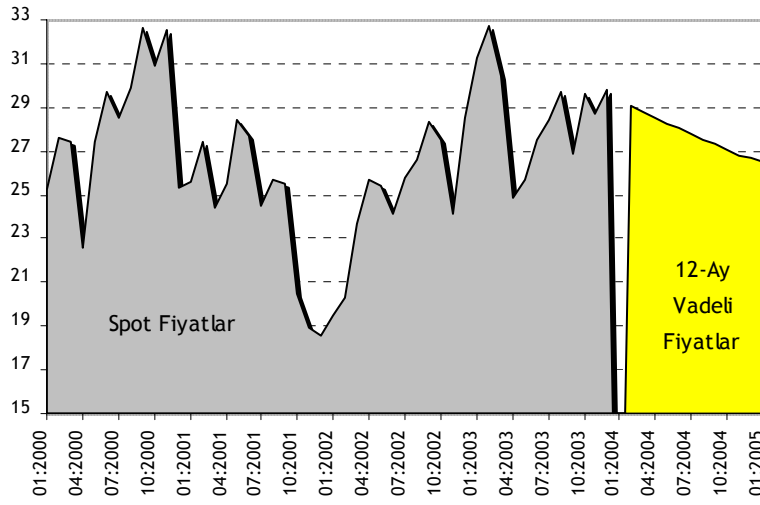
Fiyatları/İthalat Fiyatları) (1994=100)



27. Yıl içinde dalgalı bir seyir izleyen Brent petrolü varil fiyatları Kasım ayında ortalama 28,69 ABD doları, Aralık ayında ise ortalama 29,73 ABD dolarında gerçekleşerek, 2002 yılı Aralık ayına göre yüzde 5,3 oranında yükselmiştir. Vadeli fiyatlara bakıldığında varil fiyatının 2004 yılı başlarında 29 ABD doları civarında beklendiği görülmektedir.

28. 4 Aralık 2003 tarihinde Viyana'da gerçekleşen Olağanüstü OPEC Konferansı'nda, 2003 yılı geri kalanı ve 2004 yılı ilk yarısı için arz-talep beklentileri göz önünde bulundurularak, artan ham petrol talebi beklentisine rağmen dünya ham petrol arzının yeterli olduğu düşünülmüş ve üretim seviyesinin değiştirilmemesine karar verilmiştir. Diğer taraftan, söz konusu konferansta, olası dalgalanmalara karşı durum değerlendirmesi yapmak ve gerekli tedbirleri almak üzere 10 Şubat 2004'te Cezayir'de yeniden bir araya gelinmesi kararlaştırılmıştır.

HAM PETROL FİYATLARI: BRENT SPOT ve 12-AY VADELİ (aylık ortalama, ABD doları/varil)



Kaynak: oilnergy.com.

Not: 24.12.2003 tarihinde International Petroleum Exchange'de oluşan vadedi fiyatlar.

| Vadedi Fiyatlar | |
|-----------------|------------|
| | 24.12.2003 |
| Şubat 2004 | 29,06 |
| Mart 2004 | 28,81 |
| Nisan 2004 | 28,53 |
| Mayıs 2004 | 28,28 |
| Haziran 2004 | 28,03 |
| Temmuz 2004 | 27,78 |
| Ağustos 2004 | 27,53 |
| Eylül 2004 | 27,29 |
| Ekim 2004 | 27,05 |
| Kasım 2004 | 26,83 |
| Aralık 2004 | 26,68 |
| Ocak 2005 | 26,47 |

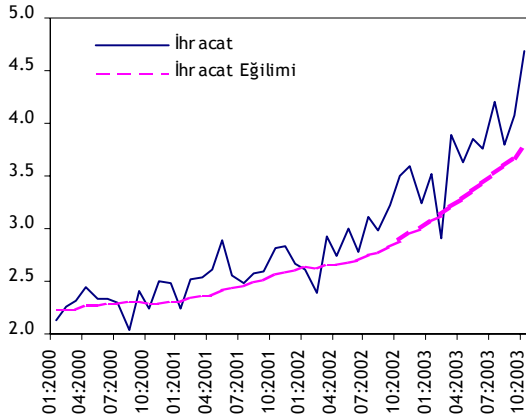
II. İHRACAT

Genel Değerlendirme

29. İhracat 2003 yılının Ekim ayında önceki yılın aynı ayına göre yüzde 34,1 oranında artarak 4,7 milyar ABD doları olmuştur. Böylelikle, yılın ilk on ayındaki ihracat önceki yılın aynı dönemine göre yüzde 31,1 oranında artarak 38,3 milyar ABD doları, on iki aylık ihracat ise yüzde 30 oranında artarak 45,2 milyar ABD dolarına ulaşmıştır.

30. İşgücü maliyetlerinin düşük düzeylerde oluşu, finansman maliyetlerindeki gerileme ve ihracat fiyatlarındaki artış, Türk lirasının reel olarak değer kazanmasına rağmen firmaların fiyat rekabeti yapabilmelerini sağlayarak 2003 yılı ihracat arzındaki artışın önemli belirleyicilerinden olmuştur. Yılın ilk yarısı itibarıyla imalat sanayi üretiminde çalışılan saat başına reel ücretler ve çalışan kişi başına reel kazanç geçen yılın aynı dönemine göre sırasıyla ortalama yüzde 3,2 ve yüzde 8,1 oranlarında gerilemiştir. Birim ücret endeksi ise geçen yıla göre yükselmiş olmasına rağmen geçmiş yıllara göre halen düşük düzeydedir.

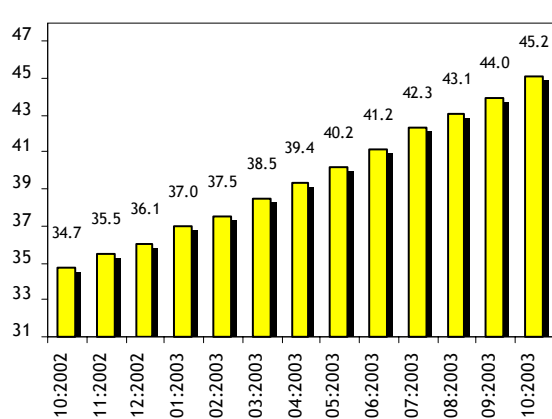
İHRACAT ve İHRACAT EĞİLİMİ†
(milyar ABD doları)



† İhracat eğilimi 12 aylık hareketli ortalama ile hesaplanmıştır.

Kaynak: DİE.

İHRACAT
(on iki aylık, milyar ABD doları)



Kaynak: DİE.

İHRACAT (milyon ABD doları)

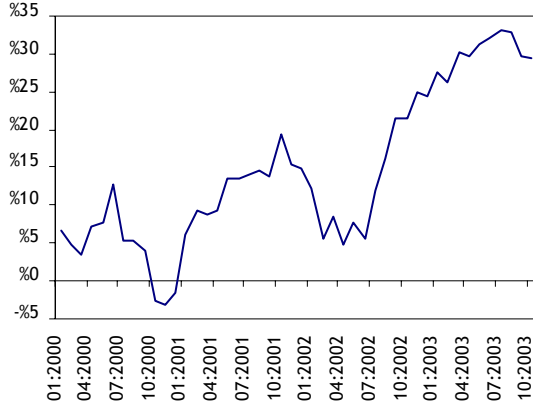
| | Ekim | | | | Ocak-Ekim | | | |
|---|------|------|-----------|---------|-----------|-------|-----------|---------|
| | 2002 | 2003 | % Değişim | % Katkı | 2002 | 2003 | % Değişim | % Katkı |
| Toplam | 3501 | 4693 | 34.1 | | 29223 | 38317 | 31.1 | |
| Tarım ve Ormancılık | 304 | 378 | 24.4 | 2.1 | 1586 | 1815 | 14.4 | 0.8 |
| Balıkçılık | 5 | 6 | 23.5 | 0.0 | 35 | 47 | 32.0 | 0.0 |
| Madencilik ve Taşocakçılığı | 41 | 52 | 28.2 | 0.3 | 324 | 433 | 33.9 | 0.4 |
| İmalat | 3148 | 4241 | 34.7 | 31.2 | 27247 | 35921 | 31.8 | 29.7 |
| Diğer | 3 | 16 | 363.0 | 0.4 | 30 | 101 | 234.8 | 0.2 |
| Önemli Fasıllar: | | | | | | | | |
| Mineral yakıtlar, mineral yağlar | 53 | 58 | 9.1 | 0.1 | 543 | 784 | 44.3 | 0.8 |
| Pamuk, pamuk ipliği, pamuklu mensucat | 72 | 94 | 30.3 | 0.6 | 660 | 786 | 19.0 | 0.4 |
| Örme giyim eşyası | 366 | 498 | 35.9 | 3.8 | 3673 | 4751 | 29.4 | 3.7 |
| Örülmemiş giyim eşyası | 287 | 335 | 16.6 | 1.4 | 2707 | 3198 | 18.1 | 1.7 |
| Dokumaya elverişli maddelerden hazır eşya | 118 | 168 | 42.3 | 1.4 | 1021 | 1320 | 29.2 | 1.0 |
| Demir ve çelik | 211 | 300 | 42.5 | 2.6 | 1828 | 2489 | 36.2 | 2.3 |
| Demir veya çelikten eşya | 108 | 141 | 30.6 | 0.9 | 1055 | 1122 | 6.4 | 0.2 |
| Kazanlar, makineler, mekanik cihazlar | 210 | 308 | 46.6 | 2.8 | 1725 | 2422 | 40.4 | 2.4 |
| Elektrikli makina ve cihazlar | 283 | 394 | 39.2 | 3.2 | 2268 | 2678 | 18.1 | 1.4 |
| Kara taşıtları ve bunların aksam, parçaları | 345 | 506 | 46.6 | 4.6 | 2549 | 4239 | 66.3 | 5.8 |

Kaynak: DİE.

31. İmalat sanayiindeki ihracat artış oranlarının üç aylık eğilimi olumlu gelişme sergilerken, tarım ürünleri ihracat eğilimi Ekim ayında yükselmesine rağmen yıl genelinde toplam ihracatta görülen eğilimin altında bir seyir izlemiştir.

İHRACAT: BÜYÜME ORANI

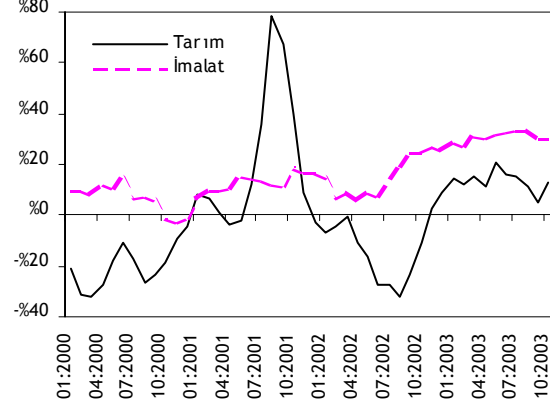
(üç aylık hareketli ortalama, yıllık % değişim)



Kaynak: DİE.

İHRACAT: SEKTÖREL BÜYÜME ORANLARI

(üç aylık hareketli ortalama, yıllık % değişim)



Kaynak: DİE.

32. Ekim ayında ihracat artışına en büyük katkıyı yapan mal grupları sırasıyla kara taşıtları, örme giyim eşyası, elektrikli makine ve cihazlar ile kazanlar-makineler-mekanik cihazlar ihracatı olmuştur. Bu ayda söz konusu sektörlerin ihracatı toplam ihracatın yüzde 36,3'ünü oluşturmuştur.

İHRACAT: ÜLKE DAĞILIMI (milyon ABD doları)

| | Ekim | | | | | Ocak-Ekim | | | | |
|----------------------------------|-------|---------|-------|---------|-------|-----------|---------|-------|---------|-------|
| | 2002 | | 2003 | | % | 2002 | | 2003 | | % |
| | Değer | Pay (%) | Değer | Pay (%) | | Değer | Pay (%) | Değer | Pay (%) | |
| Toplam | 3501 | .. | 4693 | .. | 34.1 | 29223 | .. | 38317 | .. | 31.1 |
| OECD Ülkeleri | 2294 | 65.5 | 3033 | 64.6 | 32.2 | 19080 | 65.3 | 24816 | 64.8 | 30.1 |
| Avrupa Birliği Ülkeleri | 1828 | 52.2 | 2493 | 53.1 | 36.4 | 14895 | 51.0 | 19907 | 52.0 | 33.6 |
| EFTA Ülkeleri | 35 | 1.0 | 52 | 1.1 | 49.4 | 341 | 1.2 | 441 | 1.2 | 29.2 |
| Diğer OECD Ülkeleri | 431 | 12.3 | 488 | 10.4 | 13.3 | 3843 | 13.2 | 4468 | 11.7 | 16.3 |
| OECD dışı | 1064 | 30.4 | 1472 | 31.4 | 38.3 | 9000 | 30.8 | 11986 | 31.3 | 33.2 |
| Avrupa Ülkeleri | 330 | 9.4 | 487 | 10.4 | 47.3 | 2800 | 9.6 | 3753 | 9.8 | 34.0 |
| Afrika Ülkeleri | 158 | 4.5 | 221 | 4.7 | 39.8 | 1382 | 4.7 | 1786 | 4.7 | 29.2 |
| Amerika Ülkeleri | 22 | 0.6 | 22 | 0.5 | -3.6 | 199 | 0.7 | 219 | 0.6 | 9.8 |
| Orta Doğu Ülkeleri | 364 | 10.4 | 511 | 10.9 | 40.1 | 2947 | 10.1 | 4052 | 10.6 | 37.5 |
| Diğer Asya Ülkeleri | 178 | 5.1 | 231 | 4.9 | 29.4 | 1528 | 5.2 | 2121 | 5.5 | 38.8 |
| Diğer Ülkeler | 11 | 0.3 | 2 | 0.0 | -80.0 | 143 | 0.5 | 56 | 0.1 | -61.0 |
| Türkiye Serbest Bölgeleri | 143 | 4.1 | 188 | 4.0 | 31.6 | 1143 | 3.9 | 1515 | 4.0 | 32.5 |
| Seçilmiş Ülkeler | | | | | | | | | | |
| Almanya | 581 | 16.6 | 745 | 15.9 | 28.3 | 4 759 | 16.3 | 6 133 | 16.0 | 28.9 |
| ABD | 283 | 8.1 | 314 | 6.7 | 11.1 | 2 774 | 9.5 | 3 129 | 8.2 | 12.8 |
| İngiltere | 327 | 9.4 | 386 | 8.2 | 17.9 | 2 434 | 8.3 | 2 966 | 7.7 | 21.9 |
| İtalya | 239 | 6.8 | 342 | 7.3 | 42.8 | 1 903 | 6.5 | 2 623 | 6.8 | 37.9 |
| Fransa | 192 | 5.5 | 303 | 6.5 | 57.6 | 1 743 | 6.0 | 2 276 | 5.9 | 30.6 |
| İspanya | 112 | 3.2 | 181 | 3.9 | 61.3 | 910 | 3.1 | 1 437 | 3.7 | 57.9 |
| Rusya | 104 | 3.0 | 146 | 3.1 | 40.0 | 990 | 3.4 | 1 099 | 2.9 | 11.0 |

Kaynak: DİE.

33. Ekim ayında OECD ülkelerine yapılan ihracatın toplam ihracattaki payında gerileme olmuş, OECD dışı ülkelere yapılan ihracatın payında ise artış olmuştur. Bu artışta Ekim ayında Orta Doğu ülkelerine yapılan ihracatın savaşın sona ermesiyle yakaladığı yükselme

eğilimi belirleyici olmuştur. 2003 yılı Ocak-Ekim döneminde Avrupa Birliği ülkeleri ile yapılan ihracatın payı euronun dolara karşı değer kazanmasının etkisiyle 2002 yılı aynı dönemine göre artış kaydetmiştir.

34. Seçilmiş ülkeler bazında incelendiğinde, 2003 yılı Ocak-Ekim döneminde en fazla ihracatın Almanya ile yapıldığı ve söz konusu ülkeyi ABD ve İngiltere'nin izlediği görülmektedir. Ayrıca bu dönemde İspanya'ya yapılan ihracattaki büyük oranlı artış göze çarpmaktadır.

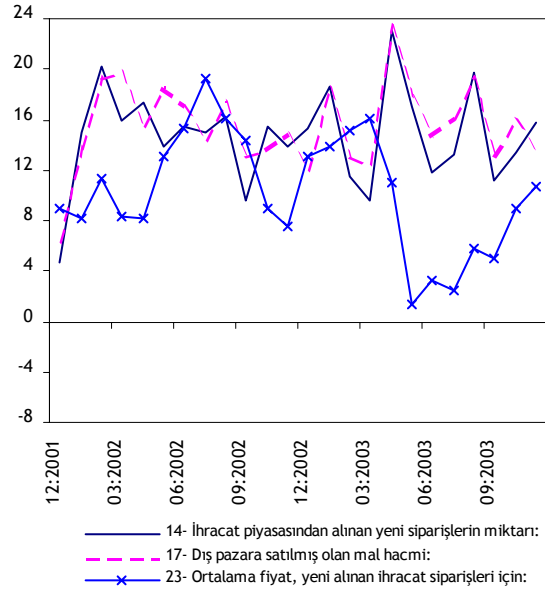
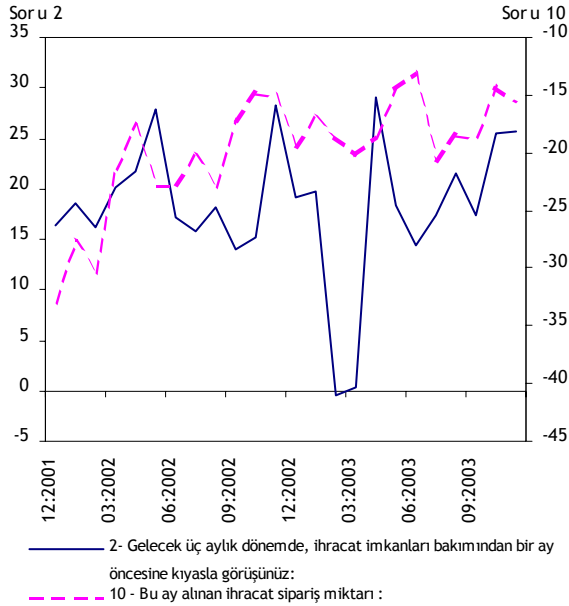
Görünüm

35. TCMB İktisadi Yönelim Anketi Kasım ayı sonuçlarına göre, gelecek üç aylık dönemde ihracat imkânları eğilimine yönelik iyimser beklentilerin devam ettiği görülmektedir. Diğer taraftan anket sonuçlarına göre Kasım ayı için alınan ihracat sipariş miktarında Ekim ayına göre sınırlı da olsa düşme görülmüştür.

36. Aynı ankete göre gelecek üç aylık dönemde, gerek yeni ihracat siparişlerinin gerekse dış piyasaya satılması beklenen mal hacminin artacağına ilişkin iyimserler lehine olan farkın Kasım ayında da devam ettiği gözlenmiştir. Diğer taraftan, ihracat piyasasından alınacak yeni siparişler için gelecek üç ay için ortalama fiyat beklentisi Mayıs ayından bu yana süren artış eğilimini korumuştur.

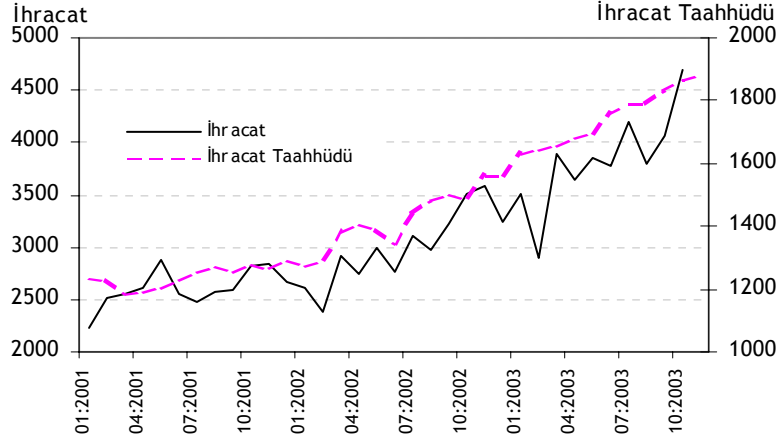
37. Türk lirasında 2003 yılında görülen güçlenme eğilimine paralel olarak, gelecek üç aylık dönemde ihracat üzerinde baskı yaratacağı düşünülen faktörler arasında fiyat rekabeti yüksek payını korumaktadır. Diğer taraftan, ihracat siparişlerinin kısıtlanması konusunda savaşın sona ermesiyle beraber Nisan ayından itibaren azalmakta olan dış konjonktür ile ilgili kaygılar bu seyrini sürdürmüştür.

İHRACATA İLİŞKİN BEKLENTİLER



38. Dahilde işleme rejimi kapsamında bulunulan ihracat taahhüdü hacmi 2003 yılının Ocak-Kasım döneminde önceki yılın aynı dönemine göre yüzde 25,8 oranında artarak 22,2 milyar ABD dolarına ulaşmıştır. Bu dönemde dahilde işleme rejimine tâbi olarak yapılması öngörülen ithalat ise yüzde 27,5 oranında artarak 14,1 milyar ABD doları olmuştur. 2002 yılı ortalarından itibaren artış eğiliminde olan dahilde işleme rejimi kapsamında taahhüt edilen ihracatın en fazla on iki ay içinde yapılma zorunluluğu göz önüne alındığında, yılın kalanı ve gelecek yılda da ihracattaki yüksek oranlı artışın devam edeceği düşünülmektedir.

DAHİLDE İŞLEME KAPSAMINDAKİ İHRACAT TAAHHÜDÜ
(12 aylık hareketli ort.) ve
TOPLAM İHRACAT (milyon ABD doları)

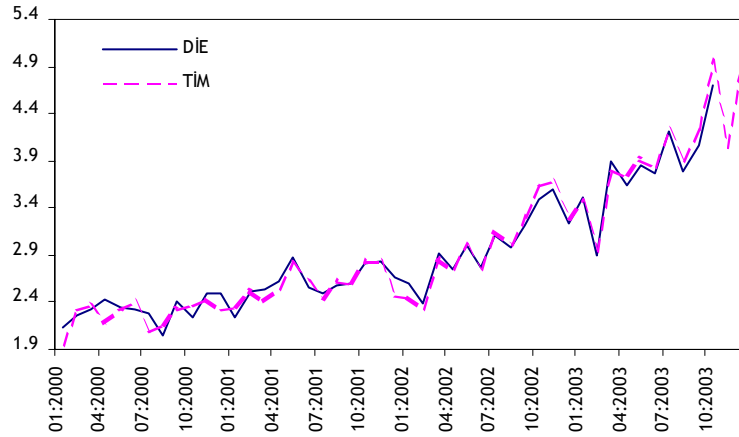


Kaynak: DTM.

39. Türkiye İhracatçılar Meclisi (TİM) verilerine göre ihracat, Kasım ve Aralık aylarında sırasıyla 4 ve 4,9 milyar ABD doları seviyesinde gerçekleşmiştir. Bunun sonucunda 2003 yılında ihracat 2002 yılına göre yüzde 32,4 oranında artarak 47,9 milyar ABD doları düzeyine ulaşmıştır.

40. TİM'in kendi sınıflaması dahilinde, sanayi ürünleri ihracatı 2003 yılında yüzde 32,4 oranında artmıştır. Taşıt araçları ve yan sanayi ihracatı yüzde 52,3 oranında, tarım ürünleri ihracatı ise yüzde 33,6 oranında artmıştır.

İHRACAT: DİE-TİM KARŞILAŞTIRMASI (milyar ABD doları)



Kaynak: DİE, TİM.

41. 2003 yılında ihracatta yaşanan ivmenin 2004 yılında da sürdürülmesi hedeflenmektedir. Bu hedefe yönelik olarak, Türk Eximbank, 29 Aralık 2003 tarihinden geçerli olmak üzere, ihracatçının rekabet gücünün desteklenmesi amacıyla kısa vadeli TL kredi faiz oranlarında indirim yapmıştır.

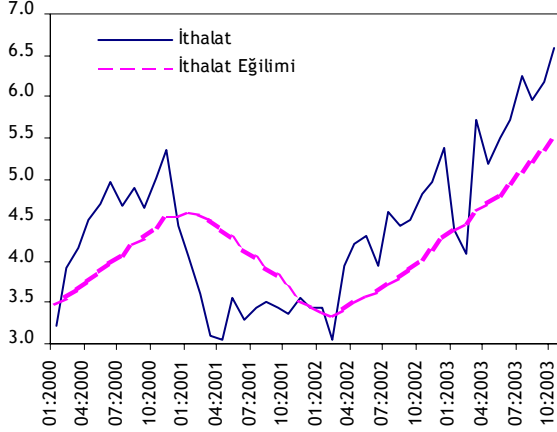
III. İTHALAT

Genel Değerlendirme

42. İthalat 2003 yılının Ekim ayında önceki yılın aynı ayına göre yüzde 36,4 oranında artarak 6,6 milyar ABD doları olmuştur. Böylelikle, 2003 yılı Ocak-Ekim dönemindeki ithalat önceki yılın aynı dönemine göre yüzde 34,8 oranında artarak 55,6 milyar ABD dolarına, on iki aylık ithalat ise 65,9 milyar ABD dolarına ulaşmıştır.

İTHALAT ve İTHALAT EĞİLİMİ†

(milyar ABD doları)

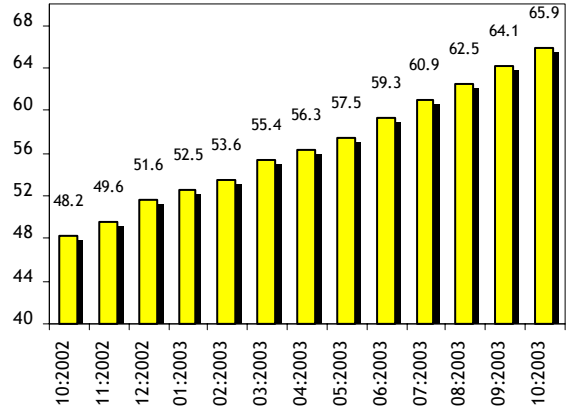


† İthalat eğilimi 12 aylık hareketli ortalama ile hesaplanmıştır.

Kaynak: DİE.

İTHALAT

(on iki aylık, milyar ABD doları)

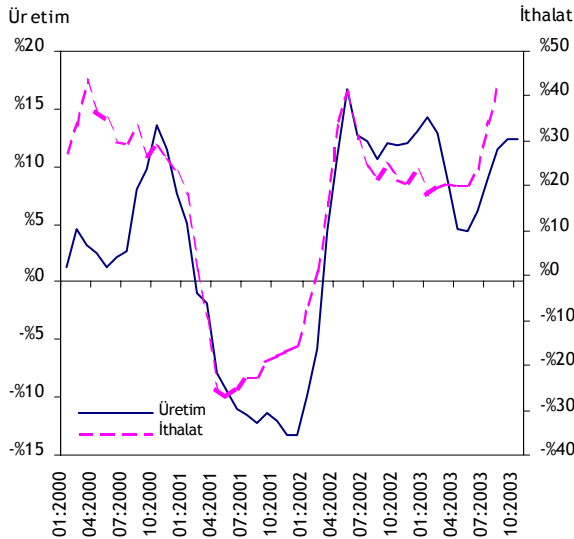


Kaynak: DİE.

43. Yılın ilk on ayında TEFE bazlı reel kur endeksi baz alındığında geçen yılın aynı dönemine göre Türk lirasının ortalama olarak yüzde 8,7 oranında değer kazanması ile yurt içi sanayi üretimindeki ve ihracatındaki artış, ithalattaki yükselmeye etkili olmuştur. Ayrıca, bu dönemde euronun ABD doları karşısında değer kazanması euro cinsinden ithalatın ABD doları karşılığını artırıcı etki yapmıştır.

İMALAT SANAYİ ÜRETİM ve ARA MALI İTHALAT ENDEKSLERİ: BÜYÜME ORANLARI

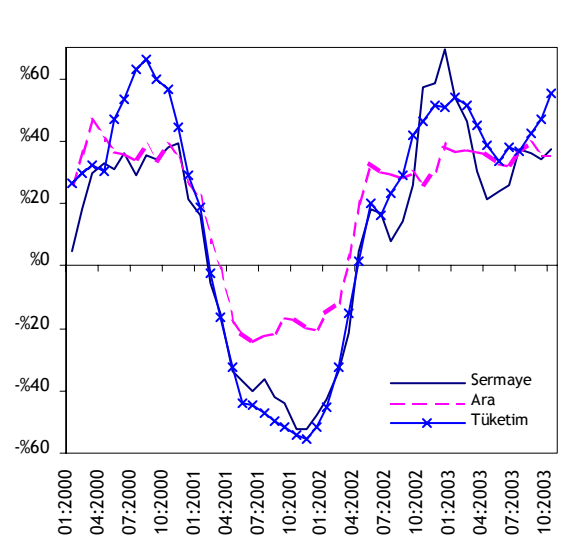
(üç aylık hareketli ortalama, yıllık % değişim)



Kaynak: DİE.

İTHALAT: BÜYÜME ORANLARI

(üç aylık hareketli ortalama, yıllık % değişim)



Kaynak: DİE.

44. Ocak-Ekim döneminde tüketim malları ve çoğunluğunu ham petrol ve doğal gaz ithalatının oluşturduğu mineral yakıt ve yağlar dışındaki ara malı ithalatı toplam ithalattaki büyümenin üzerinde bir artış oranı sergilemiştir. Yurt içi sanayi üretimindeki güçlü büyüme ve ihracat artışının gerektirdiği ithal girdi ihtiyacı Ocak-Ekim dönemi ara malı ithalatındaki artış eğiliminin devam etmesini sağlamıştır. Ayrıca, dayanıklı tüketim mallarına yönelik talepteki artış ve turizm sektöründeki canlanma hem ara malı hem de tüketim malı ithalatındaki yükselmeye katkıda bulunmuştur. Diğer taraftan, yılın üçüncü çeyreğinde artan kapasite kullanım oranlarının üretim artışının sürdürülebilmesi için yeni yatırımları gerektirmesi sebebiyle sermaye malı ithalatı artış eğilimini devam ettirmiştir.

45. Ekim ayında ithalat artışına en fazla katkıyı yapan mal grupları sırasıyla kara taşıtları, kazanlar, makineler ve mekanik cihazlar, elektrikli makine ve cihazlar, mineral yakıtlar ve yağlar ile demir ve çelik olmuştur. Söz konusu mal gruplarının ithalatı Ekim ithalatının yüzde 56,6'sını oluşturmuştur.

İTHALAT (milyon ABD doları)

| | Ekim | | | | Ocak-Ekim | | | |
|---|------|------|-----------|---------|-----------|-------|-----------|---------|
| | 2002 | 2003 | % Değişim | % Katkı | 2002 | 2003 | % Değişim | % Katkı |
| Toplam | 4830 | 6588 | 36.4 | .. | 41222 | 55571 | 34.8 | .. |
| Sermaye Malları | 793 | 1209 | 52.4 | 8.6 | 6454 | 8563 | 32.7 | 5.1 |
| Ara Malları | 3387 | 4564 | 34.7 | 24.4 | 30301 | 40871 | 34.9 | 25.6 |
| Tüketim Malları | 502 | 795 | 58.3 | 6.1 | 3987 | 5786 | 45.1 | 4.4 |
| Diğer | 147 | 20 | -86.7 | -2.6 | 480 | 351 | -26.9 | -0.3 |
| Önemli Fasıllar: | | | | | | | | |
| Mineral yakıtlar, mineral yağlar | 933 | 1060 | 13.6 | 2.6 | 7361 | 9384 | 27.5 | 4.9 |
| Ham petrol | 394 | 422 | 7.2 | 0.6 | 3387 | 4023 | 18.8 | 1.5 |
| Organik kimyasal ürünler | 171 | 189 | 10.4 | 0.4 | 1551 | 1898 | 22.4 | 0.8 |
| Eczacılık ürünleri | 128 | 193 | 51.1 | 1.3 | 1190 | 1655 | 39.1 | 1.1 |
| Plastik ve mamulleri | 224 | 310 | 38.3 | 1.8 | 1939 | 2647 | 36.5 | 1.7 |
| Pamuk, pamuk ipliği, pamuklu mensucat | 75 | 122 | 63.5 | 1.0 | 1101 | 1384 | 25.6 | 0.7 |
| Demir ve çelik | 288 | 378 | 31.5 | 1.9 | 2113 | 3838 | 81.6 | 4.2 |
| Kazanlar, makineler, mekanik cihazlar | 780 | 1038 | 33.1 | 5.3 | 6245 | 7980 | 27.8 | 4.2 |
| Elektrikli makine ve cihazlar | 398 | 573 | 43.9 | 3.6 | 3443 | 4357 | 26.5 | 2.2 |
| Kara taşıtları ve bunların aksam, parçaları | 250 | 682 | 172.5 | 8.9 | 1697 | 3752 | 121.1 | 5.0 |
| Optik alet ve cihazlar | 91 | 122 | 34.4 | 0.6 | 855 | 1039 | 21.5 | 0.4 |

Kaynak: DİE.

46. Ekim ayında Avrupa Birliği ülkelerinden yapılan ithalatın toplam ithalat içindeki payında 3,5 puanlık bir artış göze çarpmaktadır. Söz konusu büyümede euro ABD doları arasındaki paritenin euro lehine değişmesinin belirleyici faktör olduğu düşünülmektedir.¹

¹ Ödemeler Dengesi Raporu'nda parite değişimlerinin dış ticaret verileri üzerine etkisi üç ayda bir hesaplanarak yayımlanmaktadır. Eylül ayı raporunda belirtildiği gibi, 2003 yılı ilk dokuz ayında paritedeki değişimler ABD doları cinsinden yayımlanan ithalatta 1,7 milyar ABD doları, ihracatta ise yaklaşık 1,4 milyar ABD doları artırıcı etki yapmıştır. Sonuç olarak dış ticaret açığının 250 milyon ABD dolarlık kısmı parite değişimlerinden kaynaklanmıştır.

İTHALAT: ÜLKE DAĞILIMI (milyon ABD doları)

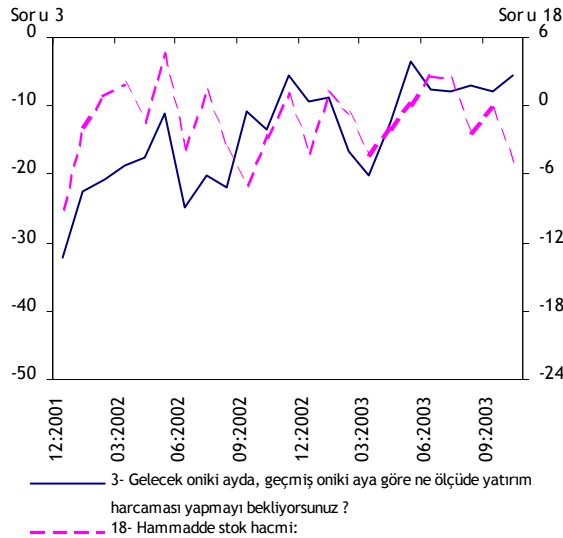
| | Ekim | | | | | Ocak-Ekim | | | | |
|---------------------------|-------|---------|-------|---------|-------|-----------|---------|-------|---------|------|
| | 2002 | | 2003 | | % | 2002 | | 2003 | | % |
| | Değer | Pay (%) | Değer | Pay (%) | | Değer | Pay (%) | Değer | Pay (%) | |
| Toplam | 4830 | .. | 6588 | .. | 36.4 | 41222 | .. | 55571 | .. | 34.8 |
| OECD Ülkeleri | 3079 | 63.7 | 4283 | 65.0 | 39.1 | 26346 | 63.9 | 35092 | 63.1 | 33.2 |
| Avrupa Birliği Ülkeleri | 2079 | 43.1 | 3071 | 46.6 | 47.7 | 18341 | 44.5 | 25041 | 45.1 | 36.5 |
| EFTA Ülkeleri | 281 | 5.8 | 398 | 6.0 | 41.7 | 2134 | 5.2 | 2962 | 5.3 | 38.8 |
| Diğer OECD Ülkeleri | 719 | 14.9 | 814 | 12.4 | 13.3 | 5871 | 14.2 | 7089 | 12.8 | 20.7 |
| OECD dışı | 1703 | 35.3 | 2246 | 34.1 | 31.9 | 14398 | 34.9 | 19998 | 36.0 | 38.9 |
| Avrupa Ülkeleri | 563 | 11.7 | 742 | 11.3 | 31.7 | 5012 | 12.2 | 7009 | 12.6 | 39.8 |
| Afrika Ülkeleri | 242 | 5.0 | 308 | 4.7 | 27.2 | 2118 | 5.1 | 2705 | 4.9 | 27.8 |
| Amerika Ülkeleri | 33 | 0.7 | 82 | 1.2 | 150.7 | 502 | 1.2 | 891 | 1.6 | 77.6 |
| Orta Doğu Ülkeleri | 385 | 8.0 | 399 | 6.1 | 3.7 | 3077 | 7.5 | 3672 | 6.6 | 19.4 |
| Diğer Asya Ülkeleri | 392 | 8.1 | 669 | 10.2 | 70.7 | 3477 | 8.4 | 5402 | 9.7 | 55.4 |
| Diğer Ülkeler | 88 | 1.8 | 46 | 0.7 | -47.5 | 213 | 0.5 | 319 | 0.6 | 49.5 |
| Türkiye Serbest Bölgeleri | 48 | 1.0 | 59 | 0.9 | 22.1 | 478 | 1.2 | 481 | 0.9 | 0.6 |
| Seçilmiş Ülkeler | | | | | | | | | | |
| Almanya | 651 | 13.5 | 891 | 13.5 | 37.0 | 5414 | 13.1 | 7354 | 13.2 | 35.8 |
| İtalya | 352 | 7.3 | 549 | 8.3 | 55.9 | 3252 | 7.9 | 4377 | 7.9 | 34.6 |
| Rusya | 345 | 7.1 | 458 | 6.9 | 32.7 | 3070 | 7.4 | 4221 | 7.6 | 37.5 |
| ABD | 306 | 6.3 | 285 | 4.3 | -6.7 | 2590 | 6.3 | 2883 | 5.2 | 11.3 |
| Fransa | 256 | 5.3 | 449 | 6.8 | 75.2 | 2450 | 5.9 | 3247 | 5.8 | 32.5 |
| İngiltere | 234 | 4.8 | 336 | 5.1 | 43.4 | 1862 | 4.5 | 2886 | 5.2 | 55.0 |

Kaynak: DİE.

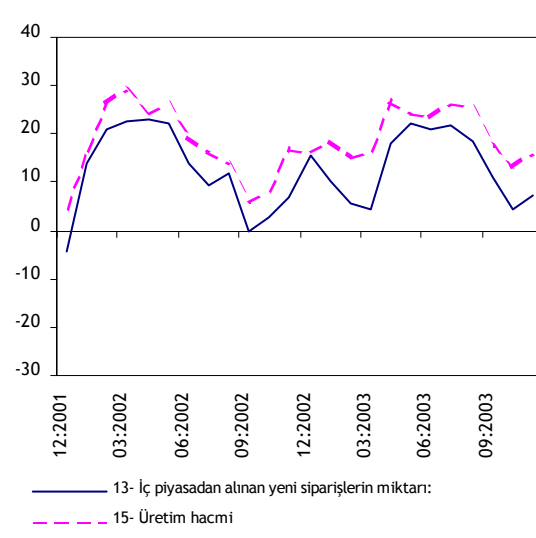
Görünüm

47. TCMB İktisadi Yönelim Anketi Kasım ayı verilerine göre, gelecek üç aylık döneme ilişkin iç talep eğilimi incelendiğinde, Temmuz ve sonrasında azalmaya başlayan özel firmaların talep beklentilerinin Kasım ayında yükselme eğilimine girdiği görülmektedir. Yatırım harcaması eğiliminin önceki yıllara göre yüksek bir seviyede bulunması ve son aylarda makine-teçhizat imalatında gözlenen hızlı artışlar, sermaye malları ithalatının yılın dördüncü üç aylık döneminde de artmaya devam edeceğini göstermektedir.

İTHALATA İLİŞKİN BEKLENTİLER



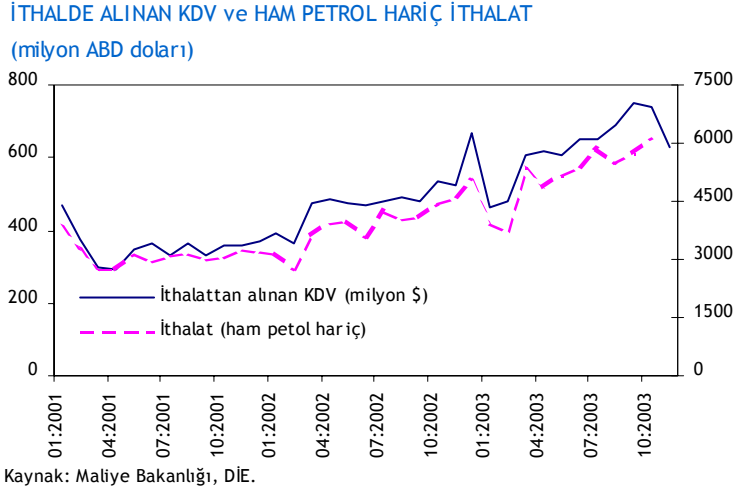
Kaynak: TCMB İktisadi Yönelim Anketi.



Kaynak: TCMB İktisadi Yönelim Anketi.

48. 2002 yılı Ocak-Ekim döneminde 11,5 milyar ABD doları olan vadeli ithalatın, 2003 yılının aynı döneminde 14,8 milyar ABD doları olduğu hesaplanmıştır. Ancak, toplam ithalatın yüzde 34,8, vadeli ithalatın ise yüzde 28,3 artması nedeniyle vadeli ithalatın toplam ithalat içindeki payı yüzde 26,6'ya gerilemiştir. Diğer taraftan, aynı yöntemle hesaplanan vadeli ihracatın ise bu dönemde yüzde 40,4 oranında artarak 23,8 milyar ABD dolarına ulaştığı görülmektedir. Bu dönemde gerek mal mukabili ihracatın, gerekse vadeli akreditif yöntemiyle yapılan ihracatın toplam ihracattaki payları önemli oranda artmıştır.

49. İthalde alınan katma değer vergisi (KDV) rakamlarına göre Kasım ayında ithalatın 5,6 milyar ABD doları olması beklenmektedir.

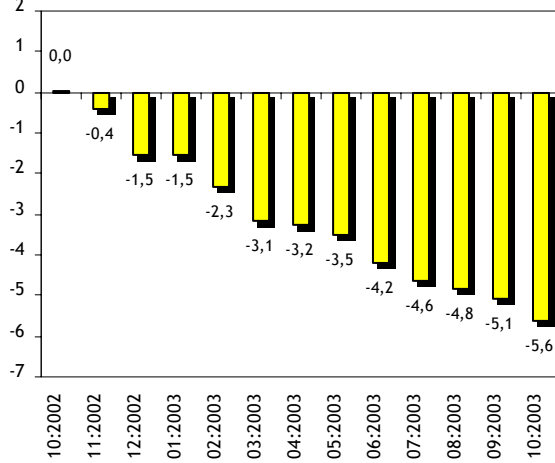


IV. CARİ İŞLEMLER

50. Cari işlemler dengesi 2003 yılı Ekim ayında 119 milyon ABD doları, yılın ilk on aylık döneminde ise 4,1 milyar ABD doları açık vermiştir. On iki aylık cari işlemler açığı Ekim ayında 5,6 milyar ABD doları olmuştur.

CARİ İŞLEMLER DENGESİ

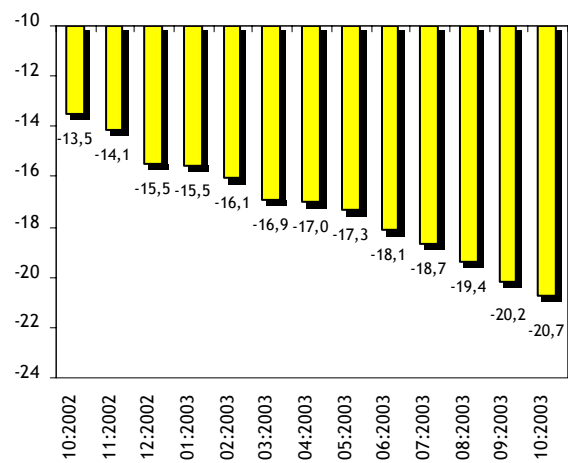
(on iki aylık, milyar ABD doları)



Kaynak: TCMB.

DIŞ TİCARET DENGESİ

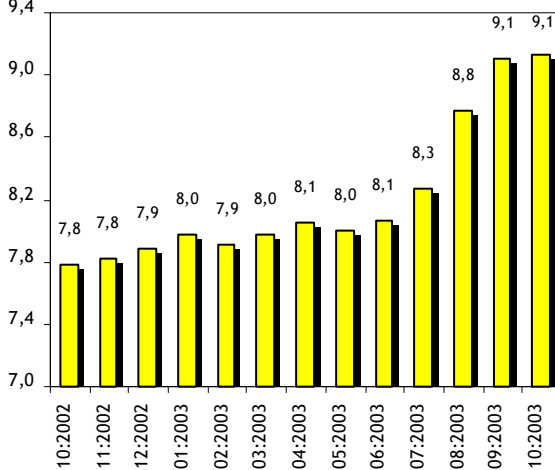
(on iki aylık, milyar ABD doları)



Kaynak: TCMB.

HİZMETLER DENGESİ

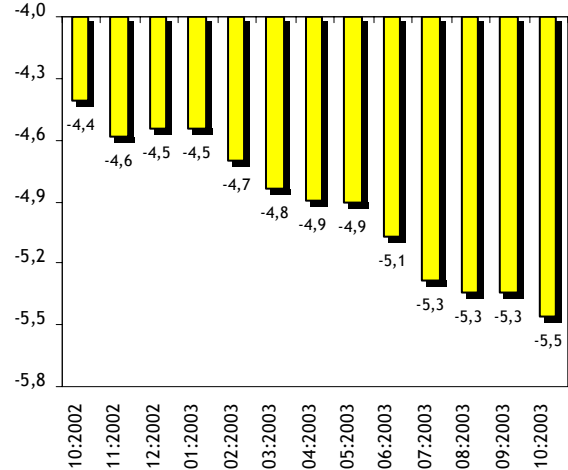
(on iki aylık, milyar ABD doları)



Kaynak: TCMB.

YATIRIM GELİRİ DENGESİ

(on iki aylık, milyar ABD doları)



Kaynak: TCMB.

51. 2003 yılı Ocak-Ekim döneminde dış ticaret açığının genişlemesinin yanında, yabancıların satın almış olduğu hisse senetleri ve devlet iç borçlanma senetlerine ait temettü ve faiz ödemelerini içeren portföy yatırımı giderlerindeki artış nedeniyle artan yatırım giderleri de cari açığa artırıcı etki yapmıştır. Hizmet gelirleri ise turizm gelirlerindeki (özellikle Ağustos ve Eylül aylarında) büyük oranlı artış neticesinde yükselmiştir.

52. Bu dönemde ihracatta meydana gelen yüzde 31,1'lik artış ihracatın çoğunluğunu oluşturan imalat sanayi ürünleri ihracatı kaynaklı olmuştur. Birim ücret maliyetlerinin düşük düzeylerde olması, finansman maliyetlerindeki gerileme ve ihracat fiyatlarında 2002 yılı son çeyreğinden itibaren görülen artış eğilimi, ihracat artışında önemli bir etkenler olmuştur. Toplam ithalattaki yüzde 34,8'lik artış ise öncelikle ara malı ve yatırım malı ithalatındaki artıştan kaynaklanmıştır. Reel kurlardaki yükselme eğilimi bu dönemde ithalat artışını desteklemiştir. Bu gelişmelerin sonucunda ödemeler dengesi tanımlamasına göre dış

ticaret açığı 2002 yılı Ocak-Ekim dönemindeki 6,2 milyar ABD dolarından 2003 yılı aynı dönemde 10,8 milyar ABD dolarına ulaşmıştır.

CARI İŞLEMLER (milyon ABD doları)

| | 2002 | | | | | | | 2003 |
|-----------------------------|---------|-------|-------|-------|-------|-------|-------|---------|
| | Oca-Eki | May | Haz | Tem | Ağu | Eyl | Eki | Oca-Eki |
| Cari İşlemler Dengesi | 18 | -570 | -555 | -339 | 253 | 246 | -119 | -4103 |
| Dış Ticaret Dengesi | -6172 | -986 | -1307 | -1416 | -1417 | -1343 | -1085 | -10839 |
| Toplam Mal İhracatı | 32577 | 4203 | 4076 | 4477 | 4197 | 4475 | 5123 | 41541 |
| Toplam Mal İthalatı | -38749 | -5189 | -5383 | -5893 | -5614 | -5818 | -6208 | -52380 |
| Hizmetler Dengesi | 6973 | 651 | 800 | 1217 | 1841 | 1563 | 1019 | 8219 |
| Gelir | 12859 | 1242 | 1488 | 2153 | 2599 | 2270 | 1882 | 15018 |
| Gider | -5886 | -591 | -688 | -936 | -758 | -707 | -863 | -6799 |
| Yatırım Geliri Dengesi | -3561 | -526 | -336 | -493 | -505 | -347 | -360 | -4467 |
| Gelir | 2025 | 211 | 231 | 213 | 148 | 171 | 145 | 1888 |
| Gider | -5586 | -737 | -567 | -706 | -653 | -518 | -505 | -6355 |
| Cari Transferler | 2778 | 291 | 288 | 353 | 334 | 373 | 307 | 2984 |
| İşçi Gelirleri | 1639 | 202 | 183 | 223 | 233 | 277 | 219 | 1929 |
| <i>Bilgi için:</i> | | | | | | | | |
| Bavul Ticareti | 3354 | 359 | 308 | 274 | 403 | 406 | 430 | 3224 |
| Parasal Olmayan Altın (net) | -1239 | -172 | -260 | -354 | -326 | -237 | -247 | -2319 |
| Turizm Geliri | 7774 | 637 | 896 | 1346 | 1967 | 1600 | 1125 | 8703 |
| Faiz Geliri | 624 | 90 | 106 | 33 | 32 | 46 | 40 | 523 |
| Faiz Gideri | -3537 | -487 | -308 | -262 | -524 | -348 | -315 | -3729 |

Kaynak: TCMB.

53. Yılın ilk çeyreğinde Irak savaşının yarattığı belirsizliklerin olumsuz etkileri nedeniyle bavul ticaretinde gerileme olmuş, belirsizliklerin azalmasıyla beraber Mayıs ayından itibaren geçen yılki performans tekrar yakalanmıştır. 2003 yılı Ocak-Ekim döneminde bavul ticareti yoluyla yapılan ihracat önceki yılın aynı dönemine göre yüzde 3,9 oranında azalarak 3,2 milyar ABD doları olmuştur.

54. ABD dolarındaki değer kaybı ve yıl içinde meydana gelen jeopolitik istikrarsızlıklar uluslararası piyasalarda işlenmiş altın talebini artırmıştır. Buna bağlı olarak uluslararası altın fiyatlarında da 2003 yılında artış olmuştur. Bu gelişmelere paralel olarak parasal olmayan altın net ithalatındaki yıl başından beri süregelen artış eğilimi Ekim ayında da devam etmiştir. Bu çerçevede, Ocak-Ekim döneminde önceki yılın aynı dönemine göre yüzde 87,2 oranında artan parasal olmayan altın net ithalatı 2,3 milyar ABD doları olmuştur.

55. İhracatın yanısıra hizmetler dengesinin de Ocak-Ekim döneminde gösterdiği performans, 2003 yılı cari işlemler açığının hedeflenen 7,7 milyar ABD dolarının altında gerçekleşeceğini göstermektedir. Hizmetler dengesi fazlası Ocak-Ekim döneminde geçen yılın aynı dönemine göre yüzde 17,9 oranında artış göstermiştir. Dış ticaret hacminin genişlemesinden ötürü navlun ve diğer taşımacılık hizmetlerine ait gelir ve gider kalemleri önceki yılın aynı dönemine göre yükselirken, finansal hizmet giderlerinde geçen yılın aynı dönemine göre yüzde 86,4 oranında bir azalma göze çarpmaktadır.

TURİZM GELİRLERİ

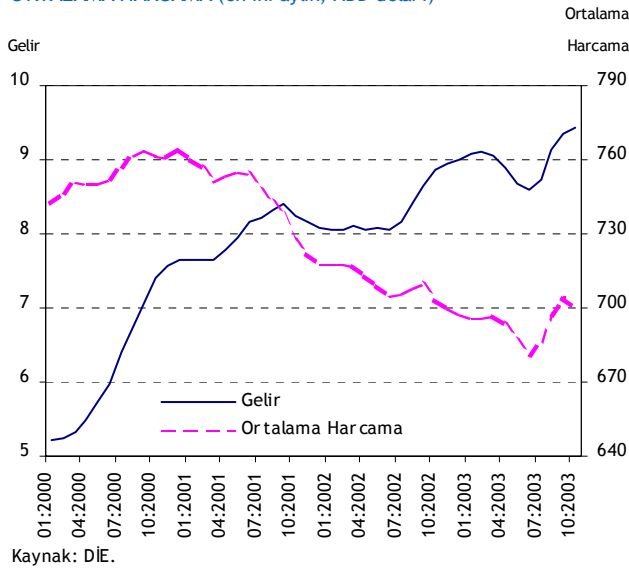
| | 2002 | | | | | | | 2003 |
|--------------------------------------|---------|------|------|------|------|------|-----|---------|
| | Oca-Eki | Haz | Tem | Ağu | Eyl | Eki | Kas | Oca-Eki |
| Turizm Gelirleri (milyon ABD doları) | 7774 | 896 | 1346 | 1967 | 1600 | 1125 | | 8703 |
| Kişi Sayısı (bin kişi) | 11652 | 1343 | 1691 | 2453 | 1984 | 1861 | 915 | 12218 |
| Ortalama Harcama (ABD doları) | 667 | 667 | 796 | 802 | 807 | 605 | | 712 |

Kaynak: DIE.

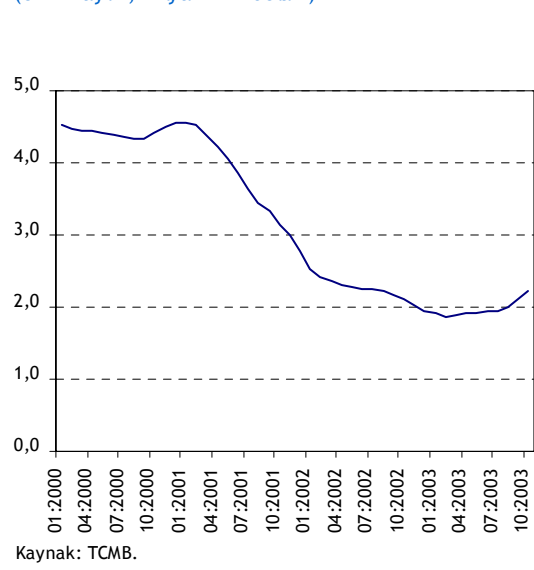
56. DİE tarafından açıklanan turizm gelirleri Ocak-Ekim döneminde önceki yılın aynı dönemine göre yüzde 12 oranında artarak 8,7 milyar ABD doları olmuştur. Aynı dönemde Türkiye'den çıkış yapan yabancı ziyaretçi sayısında ise yüzde 5,7 oranında artış kaydedilmiştir. Ziyaretçi başına düşen ortalama harcama tutarında yıl başından bu yana görülen artış eğiliminin Ekim ayında sona erdiği dikkat çekmektedir. ABD dolarının TL'ye karşı Ekim ayında güçlenmiş olmasının harcamaların ABD doları karşılığını düşürdüğü düşünülmektedir. Ayrıca, bu ay için açıklanan turizm gelirin tahmini değer olmasının söz konusu ayda ortalama harcamadaki gerilemede etkili olduğu düşünülmektedir.

57. Irak savaşının başlamasının etkisiyle Nisan ayına kadar ziyaretçi sayısı ve turizm gelirlerinde gerileme görülmüştür. Savaşın sona ermesiyle bölgedeki belirsizliklerin azalması ve turizm sezonunun başlamasının etkisiyle turizm sektöründe canlanma görülmektedir. Nitekim, DİE'nin Kasım ayı istatistiklerine göre çıkış yapan yabancı ziyaretçiler geçen yılın aynı ayına göre yüzde 18,8 oranında artmıştır.

TURİZM GELİRLERİ (on iki aylık, milyar ABD doları),
ORTALAMA HARCAMA (on iki aylık, ABD doları)



İŞÇİ GELİRLERİ: ÖZEL
(on iki aylık, milyar ABD doları)



58. Yatırım geliri hesabı 2003 yılının Ocak-Ekim döneminde 4,5 milyar ABD doları açık vermiştir. Bu açığın en önemli belirleyicileri portföy yatırımı giderleri ve faiz giderleri olmuştur. Bu dönemde, özellikle genel hükümet ve diğer sektörlerin uzun vadeli borç faiz ödemelerindeki artış nedeniyle faiz gideri artmış ve 3,7 milyar ABD doları olmuştur. Aynı dönemde Hazine'nin ihraç ettiği tahvil/bono gibi borç senetlerine ilişkin faiz ödemelerini ve yabancıların satın almış olduğu hisse senetlerine ait temettü ödemelerini içeren portföy yatırımı giderleri de yükselmiş ve 2,2 milyar ABD doları olarak gerçekleşmiştir.

59. Temmuz ayından itibaren artmaya başlayan işçi gelirleri ile beraber cari transferler 2003 yılının ilk on ayında 2002 yılının aynı dönemine göre yüzde 7,4 oranında artarak 3 milyar ABD doları olarak gerçekleşmiştir. Aynı dönemde, işçi gelirlerinde yüzde 17,7 oranında artış kaydedilmiştir.

V. SERMAYE HAREKETLERİ

60. 2003 yılının Ekim ayında finans hesabı 519 milyon ABD doları açık vermiştir. Bu ayda IMF kredileri ve resmi rezerv değişimleri dışarıda tutulduğunda 1,6 milyar ABD doları net sermaye çıkışı olurken, Ocak-Ekim döneminde de 4,5 milyar ABD doları, 12 aylık olarak 5,3 milyar ABD doları net sermaye girişi olmuştur.

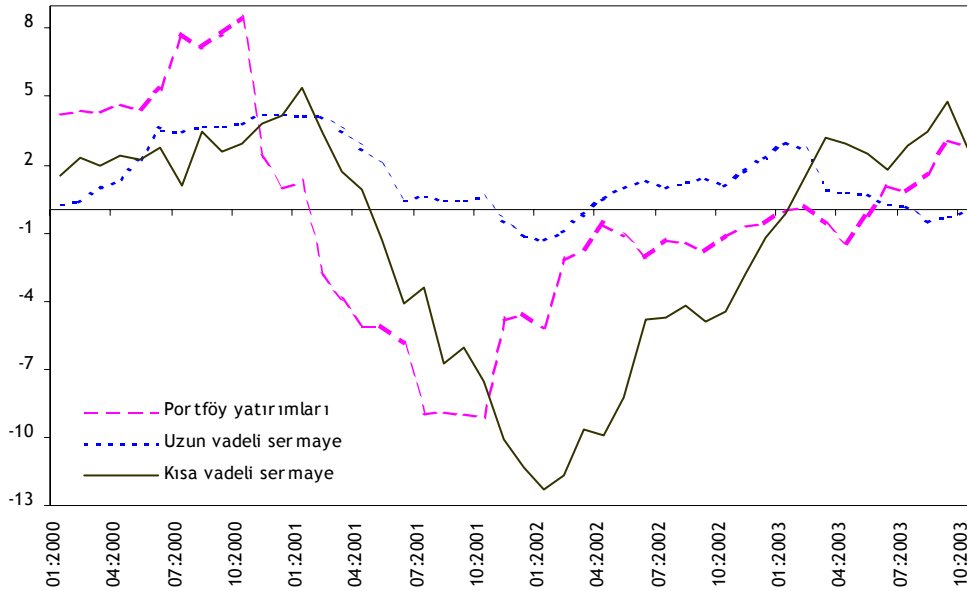
61. Ocak-Ekim döneminde doğrudan yabancı sermaye çıkışı gerçekleşirken, portföy yatırımı kaynaklı sermaye girişi gözlenmiştir. Diğer yatırımlar, bankaların döviz rezervlerindeki azalma sonucu açık vermiştir. Net hata ve noksan kalemi ise Mart ayından itibaren önemli miktarda fazla vermektedir. Bu gelişmeler sonucunda resmi rezervlerde bu dönemde 4,5 milyar ABD doları artış olmuştur.

SERMAYE VE FİNANS HESABI (milyon ABD doları)

| | 2002 | | | | | | | 2003 |
|--------------------------|---------|-------|------|------|-------|-------|-------|---------|
| | Oca-Eki | May | Haz | Tem | Ağu | Eyl | Eki | Oca-Eki |
| Sermaye ve Finans Hesabı | 1127 | -1070 | -608 | -178 | -584 | -1343 | -519 | 27 |
| Finans Hesabı | 1127 | -1070 | -608 | -178 | -584 | -1343 | -519 | 27 |
| Doğrudan Yatırımlar | 917 | 42 | -30 | 23 | 63 | -30 | -77 | -34 |
| Portföy Yatırımları | -672 | 592 | 634 | -242 | 631 | 1217 | 326 | 2791 |
| Diğer Yatırımlar | 6632 | -1071 | -731 | 524 | 152 | 857 | -2129 | 1742 |
| Rezerv Varlıklar | -5750 | -633 | -481 | -483 | -1430 | -3387 | 1361 | -4472 |
| Net Hata Noksan | -1145 | 1640 | 1163 | 517 | 331 | 1097 | 638 | 4076 |
| Bilgi için: | | | | | | | | |
| Kısa Vade | -1427 | -1202 | -152 | 424 | 136 | 727 | -2020 | 2525 |
| Uzun Vade | 1640 | 170 | -462 | 163 | -113 | 248 | 147 | -783 |
| IMF Kredileri | 6365 | -39 | -117 | -63 | 129 | -118 | -256 | 0 |

Kaynak: TCMB.

SERMAYE HAREKETLERİ (on iki aylık, milyar ABD doları)

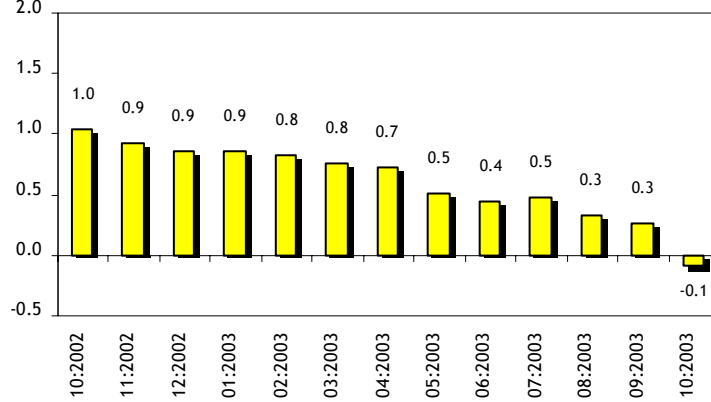


Kaynak: TCMB.

62. Yılın ilk on ayında gerçekleşen net doğrudan yabancı sermaye çıkışının kaynağının büyük ölçüde yerleşikler tarafından yurtdışında yapılan doğrudan yatırımlardaki artış olduğu görülmektedir. Ayrıca, bu dönemde yabancı şirketlerin yurt dışındaki ortaklarından sağladığı uzun vadeli kredilerde yüzde 77 oranında azalma olduğu göze çarpmaktadır.

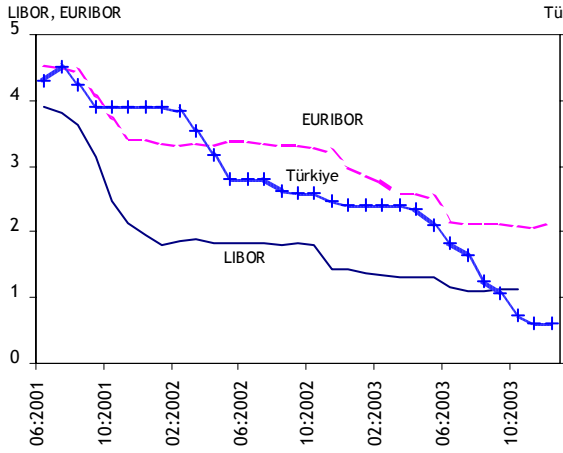
DOĞRUDAN YATIRIMLAR

(on iki aylık, milyar ABD doları)



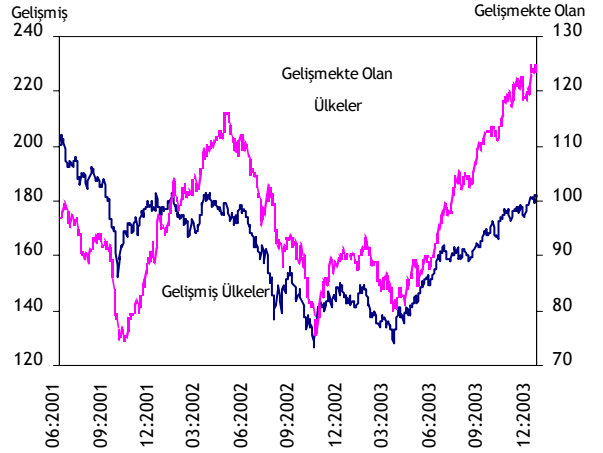
Kaynak: TCMB.

FAİZ ORANLARI (aylık ortalama, yüzde)



LIBOR: 1-ay vadeli ABD doları mevduat için önerilen faiz oranı.
 EURIBOR: 1-ay vadeli euro mevduat için önerilen faiz oranı.
 Türkiye için: Bankalararası para piyasasında oluşan gecelik faiz oranı.
 Kaynak: IMF, www.euribor.org, TCMB.

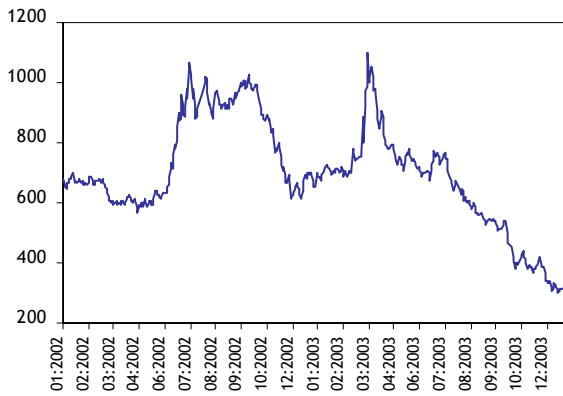
DOW JONES HİSSE SENEDİ FİYAT ENDEKSLERİ



Kaynak: Dow Jones.

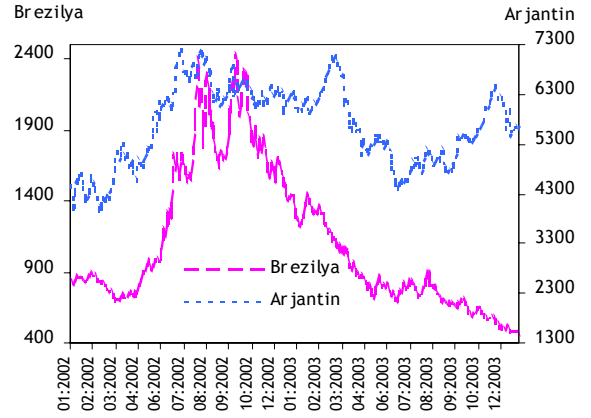
İKİNCİL PİYASA TAHVİL SPREADLERİ (baz puan)

TÜRKİYE



Kaynak: JP Morgan.

BREZİLYA ve ARJANTİN



Kaynak: JP Morgan.

Spread: Ülkelerin devlet tahvilleri getirileri ve ABD Hazine tahvil getirileri arasındaki fark.

63. Uluslararası piyasalarda faiz oranları merkez bankalarının politikalarına paralel şekilde gerilemeye devam etmektedir. ABD Merkez Bankası ve Avrupa Merkez Bankası temel

faiz oranlarını Haziran ayında, İngiltere Merkez Bankası ise Temmuz ayında düşürmüştür. Bundan ötürü, LIBOR ve EURIBOR faiz oranlarında Haziran ve Temmuz aylarında gerileme görülmüştür. Diğer taraftan, Kasım ayıyla beraber merkez bankaları ekonomik aktivitedeki canlanmanın enflasyonist etkisini önlemek amacıyla faiz oranlarını yeniden yükseltmeye başlamıştır. 5 Kasım ve 3 Aralık tarihlerinde Avustralya Merkez Bankası, 6 Kasım tarihinde ise İngiltere Merkez Bankası faiz oranlarını arttırmışlardır.

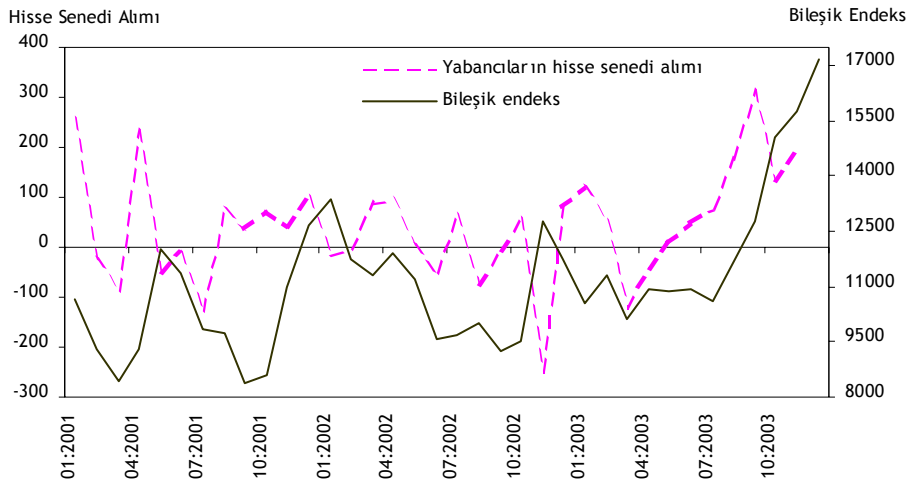
64. 2003 yılı başından itibaren dalgalı seyir izleyen Türkiye tahvillerinin spreadleri, Irak savaşının sona ermesiyle beraber Nisan ayından bu yana genel olarak düşme eğilimindedir. Ekonomideki istikrarın sağlanması ile beraber özellikle Eylül ayından sonra *spread*lerde hızlı bir düşme göze çarpmaktadır. *Spread*lerdeki bu düşüşün 2004 yılında uluslararası piyasalardan borçlanma maliyetini azaltması beklenmektedir.

PORTFÖY YATIRIMLARI (aylık, milyon ABD doları)

| | 2002 | | | | | | | 2003 |
|---------------------|---------|-----|------|------|-----|------|------|---------|
| | Oca-Eki | May | Haz | Tem | Ağu | Eyl | Eki | Oca-Eki |
| Portföy Yatırımları | -672 | 592 | 634 | -242 | 631 | 1217 | 326 | 2791 |
| Varlıklar | -1522 | -77 | -315 | 67 | 19 | -692 | 245 | -811 |
| Genel Hükümet | -36 | 0 | -2 | -7 | -9 | 0 | -2 | -26 |
| Bankalar | -1006 | -35 | -349 | 119 | 101 | -601 | 266 | -324 |
| Diğer Sektörler | -480 | -42 | 36 | -45 | -73 | -91 | -19 | -461 |
| Yükümlülükler | 850 | 669 | 949 | -309 | 612 | 1909 | 81 | 3602 |
| Hisse Senetleri | 150 | 9 | 48 | 77 | 175 | 311 | 132 | 762 |
| Borç Senetleri | 700 | 660 | 901 | -386 | 437 | 1598 | -51 | 2840 |
| Merkez Bankası | 0 | 0 | 0 | 0 | 0 | 0 | 0 | 0 |
| Genel Hükümet | 887 | 660 | 901 | -371 | 437 | 1598 | -51 | 3017 |
| Yurt İçi | 394 | 210 | 156 | 207 | 437 | 348 | 161 | 1049 |
| Yurt Dışı | 493 | 450 | 745 | -578 | 0 | 1250 | -212 | 1968 |
| Bankalar | -187 | 0 | 0 | -15 | 0 | 0 | 0 | -177 |

Kaynak: TCMB.

İMKB BİLEŞİK ENDEKSİ VE YABANCILARIN NET HİSSE SENEDİ ALIMI

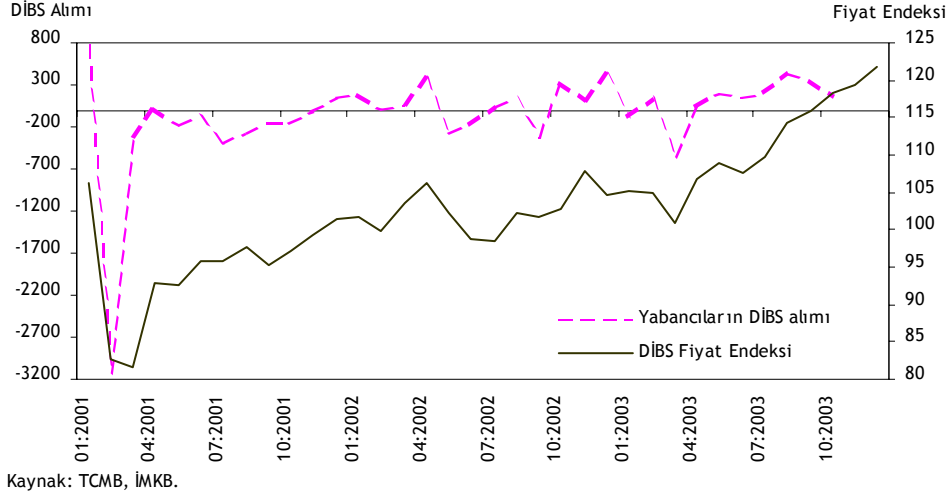


Kaynak: TCMB, İMKB.

65. Devlet iç borçlanma senetleri ve hisse senetleri hareketleri son üç ayda portföy yatırımları kaleminin temel belirleyicileri olmuştur. Mayıs ayından bu yana yabancıların devlet iç borçlanma senetleri ve hisse senetlerinden oluşan menkul kıymetler portföyü artış eğilimindedir. Alış yönlü eğilimin Ekim ayı itibarıyla sınırlı da olsa devam ettiği görülmektedir. İMKB endeksinin ve DİBS fiyat endeksinin artış göstermesi yabancıların portföy hareketlerine yön veren unsur olmuştur.

66. Yabancıların hisse senedine olan talebi Kasım ayında da sürmüştür. İMKB verilerine göre Kasım ayında yabancılar tarafından net 192 milyon ABD doları hisse senedi alımı yapılmıştır. Öte yandan, İMKB DİBS fiyat endeksi Temmuz ayından bu yana yükseliş eğilimindedir. Bu çerçevede, portföy hareketlerinin en büyük belirleyicilerinin yabancıların menkul kıymet alımları olduğu göz önüne alındığında, Kasım ve Aralık aylarında portföy hareketleri kaynaklı sermaye girişi beklenmektedir.

İMKB DİBS FİYAT ENDEKSİ VE YABANCIların NET DİBS ALIMI

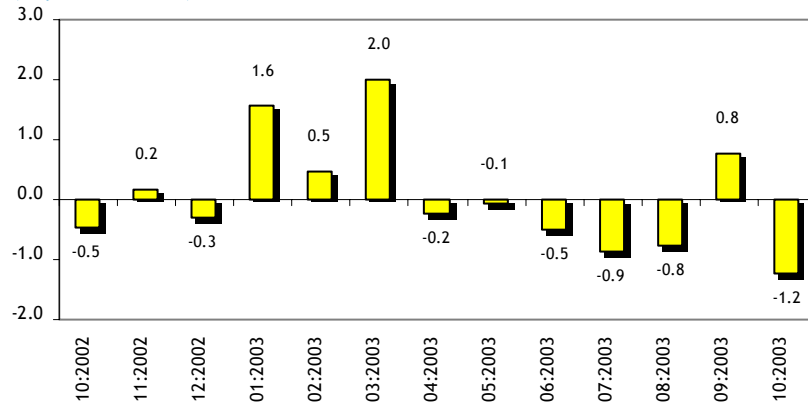


67. Eylül ayında yurt dışında 1,25 milyar ABD doları tutarında tahvil ihracında bulunan Hükümet, yılın kalan kısmında ise tahvil ihracı gerçekleştirilmemiştir.

68. Türkiye’de yerleşik bankalarca yurtdışı muhabirleri nezdinde tutulan cari ve depo hesaplarından oluşan bankaların döviz varlıkları kalemi yıl genelinde oldukça dalgalı bir seyir izlemiştir. Söz konusu kalem, yılın ilk çeyreğinde 4,1 milyar ABD doları azalmış, Nisan-Ağustos döneminde ise 2,4 milyar ABD doları artarak bu tutarda sermaye çıkışına neden olmuştur. Ekim ayında ise bankaların yurt dışı muhabirlerindeki döviz varlıklarındaki artış yoluyla 1,2 milyar ABD dolarlık sermaye çıkışı olmuştur.

BANKALARIN DÖVİZ VARLIKLARINDAKİ DEĞİŞİM†

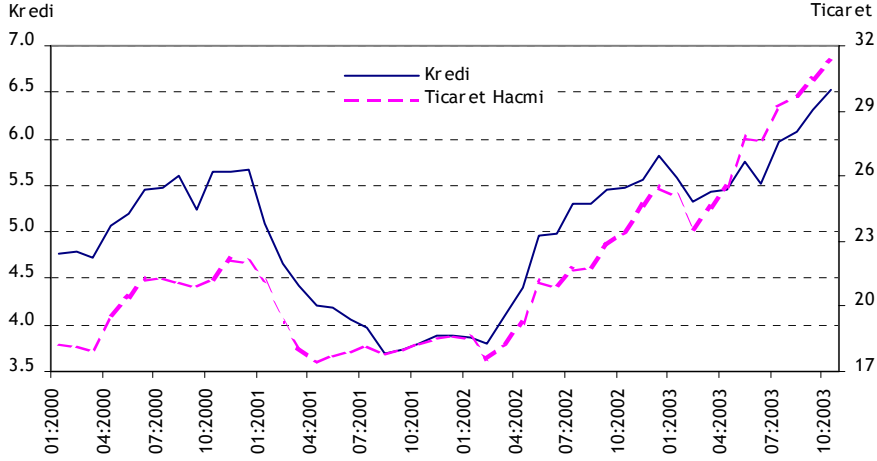
(milyar ABD doları)



† (+) işaret azalışı göstermektedir.

69. 2003 yılının ilk on ayında dış ticaret hacminde görülen yüksek oranlı artışlar ticari kredi kullanımını da artırmaktadır. Bu dönemde dış ticaret hacmi geçen yılın aynı dönemine göre yüzde 33,3 oranında büyürken, ticari kredi kullanımını yüzde 19,4 oranında artmış ve 19,7 milyar ABD doları olmuştur. Bunun 18,9 milyar ABD dolarlık bölümü vadesi 1 yıldan az olan kısa vadeli ticari kredi kullanımından oluşmaktadır.

ÖZEL SEKTÖR TİCARİ KREDİ KULLANIMI ve TİCARET HACMİ (üç aylık, milyar ABD doları)

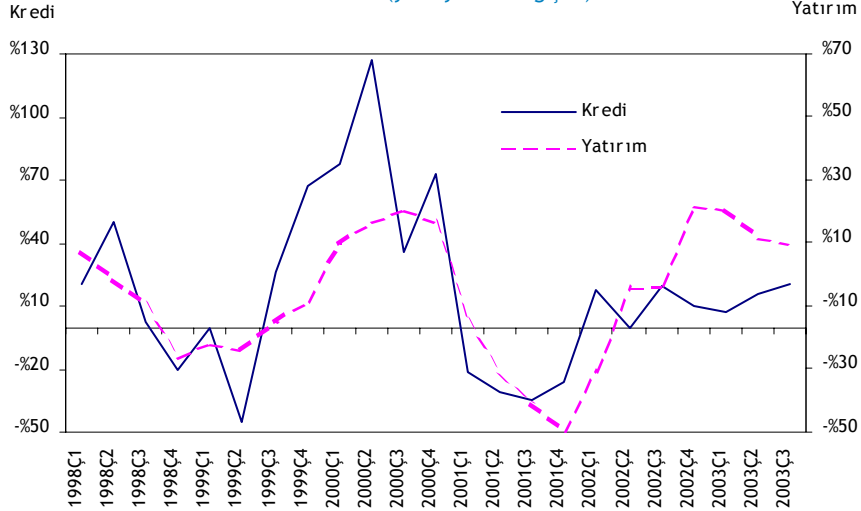


Kaynak: TCMB.

70. Bankacılık sektörü 2003 yılında finansmanını çoğunlukla kısa vadeli kredi yoluyla yapmıştır. 2002 yılında kısa vadeli kredilerde geri ödeyici pozisyonunda olan bankalar, 2003 yılı ilk on aylık döneminde net 1,2 milyar ABD doları kısa vadeli kredi kullanmıştır. Eylül ayına kadar uzun vadeli kredilerde geri ödeyici pozisyonunda bulunan bankalar, Eylül ve Ekim aylarında uzun vadeli kredi kullanıcısı olmuştur.

71. Irak savaşının kısa sürede sonuçlanması ve belirsizliklerin ortadan kalkmasıyla birlikte bankacılık dışı özel sektörün uzun vadeli kredi kullanımını artmaya başlamıştır. Ekim ayında bankacılık dışı özel sektör 885 milyon ABD doları uzun vadeli kredi kullanmış, böylece ilk on ayda uzun vadeli kredi kullanımını geçen yıla göre yüzde 13,8 oranında artmıştır. Uzun vadeli kredi kullanımının artmış olması yatırım harcamalarının yüksek seviyesini koruduğunu göstermektedir.

UZUN VADELİ KREDİ KULLANIMI ve YATIRIM HARCAMALARI: ÖZEL SEKTÖR (yıllık yüzde değişim)

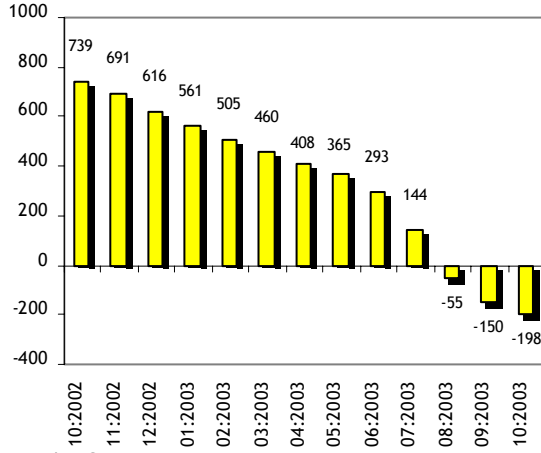


Kaynak: TCMB, DİE.

72. Merkez Bankası 2001 yılı ve öncesinde kullanılan IMF kredilerinin geri ödemesine Ekim ayında da devam etmiş, böylece Ocak-Ekim dönemindeki IMF geri ödemesi 926 milyon ABD dolarına ulaşmıştır.

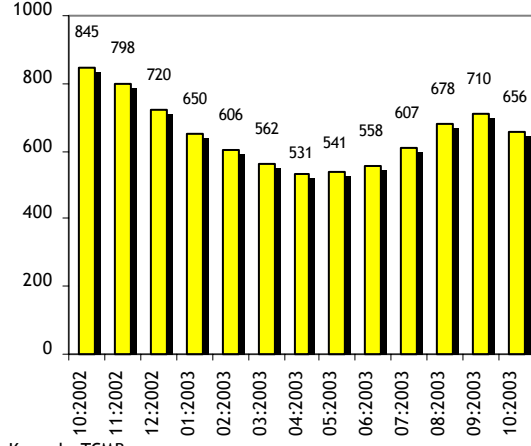
KREDİ MEKTUPLU DÖVİZ TEVDİAT HESAPLARI VE SÜPER DÖVİZ HESAPLARINA GİRİŞ (on iki aylık, milyon ABD doları)

UZUN VADELİ



Kaynak: TCMB.

KISA VADELİ



Kaynak: TCMB.

DIĞER YATIRIMLAR (aylık, milyon ABD doları)

| | 2002 | | | | | | | 2003 |
|-----------------------------|---------|-------|------|-------|------|------|-------|---------|
| | Oca-Eki | May | Haz | Tem | Ağu | Eyl | Eki | Oca-Eki |
| Diğer Yatırımlar | 6632 | -1071 | -731 | 524 | 152 | 857 | -2129 | 1742 |
| Varımlar | -786 | -442 | -504 | -1059 | -753 | 619 | -1663 | -955 |
| Ticari Krediler | -852 | -301 | -62 | -230 | 49 | -66 | -348 | -1270 |
| Krediler | -272 | -45 | 106 | 73 | -3 | -33 | -27 | -469 |
| Bankaların Döviz Varlıkları | 725 | -55 | -512 | -870 | -752 | 765 | -1238 | 1157 |
| Yükümlülükler | 7418 | -629 | -227 | 1583 | 905 | 238 | -466 | 2697 |
| Ticari Krediler | 1878 | 151 | 137 | 308 | 54 | -79 | 380 | 1284 |
| Krediler | 5127 | -650 | -468 | 706 | 634 | 194 | -188 | 205 |
| Merkez Bankası | -6138 | -39 | -117 | 0 | -348 | -118 | -191 | -926 |
| Genel Hükümet | 12069 | -158 | -327 | -150 | 445 | -289 | -237 | -790 |
| IMF Kredileri | 12503 | 0 | 0 | -63 | 477 | 0 | -65 | 926 |
| Uzun Vade | -434 | -158 | -327 | -87 | -32 | -289 | -172 | -1716 |
| Kısa Vade | 0 | 0 | 0 | 0 | 0 | 0 | 0 | 0 |
| Bankalar | -1126 | -776 | -99 | 630 | 364 | 257 | 33 | 926 |
| Uzun Vade | -516 | -12 | -151 | 45 | -265 | 133 | 79 | -313 |
| Kısa Vade | -610 | -764 | 52 | 585 | 629 | 124 | -46 | 1239 |
| Diğer Sektörler | 322 | 323 | 75 | 226 | 173 | 344 | 207 | 995 |
| Uzun Vade | 980 | 268 | 36 | 204 | 170 | 327 | 208 | 730 |
| Kısa Vade | -658 | 55 | 39 | 22 | 3 | 17 | -1 | 265 |
| Mevduatlar | 308 | -142 | 89 | 546 | 191 | 102 | -666 | 1101 |
| Merkez Bankası | 1261 | 23 | 1 | 108 | 148 | 66 | -52 | 384 |
| Uzun Vade | 567 | -32 | -62 | -50 | -49 | -41 | -33 | -248 |
| Kısa Vade | 694 | 55 | 63 | 158 | 197 | 107 | -19 | 632 |
| Bankalar | -953 | -165 | 88 | 438 | 43 | 36 | -614 | 717 |

Kaynak: TCMB.

73. Yurt dışında çalışan işçilerin Merkez Bankası'nda açtıkları uzun vadeli kredi mektuplu döviz tevdiat hesapları ile süper döviz hesaplarından Nisan ayından bu yana çıkış gözlenmektedir. 2003 yılı Nisan, Ağustos ve Kasım aylarında Merkez Bankası'nca yapılan faiz indirimlerinin bu düşüşlerin en önemli belirleyicisi olduğu düşünülmektedir. Süper döviz hesaplarına uygulanan faiz oranlarını Merkez Bankası son olarak 5 Kasım 2003 tarihinden geçerli olmak üzere düşürmüştür. Kısa vadeli söz konusu hesaplardaki gerilemenin ise yaz aylarıyla birlikte sona erdiği ancak Ekim ayında tekrar düşmeye başladığı görülmektedir.

74. 2002 yılı genelinde eksi bakiye veren yabancı bankaların yurt içi bankalarda buldukları döviz mevduatları 2003 yılı genelinde giriş yönlü hareket izlemiştir. Ancak Ekim ayında söz konusu hesaptan 661 milyon ABD doları çıkış yapılmıştır.

75. Toplam dış borç stoku yıl sonuna göre 9 milyar ABD doları artarak 2003 yılı Eylül ayı itibarıyla 142 milyar ABD doları olarak açıklanmıştır. 2002 yıl sonuyla karşılaştırıldığında toplam dış borç stokunun yüzde 86,9'unu oluşturan orta-uzun vadeli borçlar yüzde 6,4, kısa vadeli dış borçlar ise 22,4 oranında artmıştır. Yılın ilk dokuz aylık dönemde parite değişimlerinden kaynaklanan kur etkisi dış borç stokunda 5,2 milyar ABD doları artış yönünde olmuştur. Diğer taraftan, kısa vadeli borç stoku, bankalarda yurt dışı yerleşik bankalara ait mevduatlardaki azalışa bağlı olarak Ekim ayında 185 milyon ABD doları gerilemiştir.

76. Ekim ayında 1,9 milyar ABD doları, Ocak-Ekim 2003 döneminde toplam 22,4 milyar ABD doları dış borç ana para ve faiz geri ödemesi yapılmıştır. Diğer taraftan Merkez Bankası 2003 yılında döviz alım ihaleleri ile 5,7 milyar ABD doları, döviz kurlarında görülen aşırı oynaklık nedeniyle yapılan doğrudan alım müdahaleleriyle ise 4,2 milyar ABD doları döviz alımı yapmıştır. Böylece, 2002 yılı sonunda 26,7 milyar ABD doları olan Merkez Bankası rezervleri 26 Aralık itibarıyla 33,6 milyar ABD doları seviyesinde gerçekleşmiştir.

77. Cari işlemler dengesi ve net hata noksan kalemlerinin toplamı olarak tanımlanan dış finansman ihtiyacı 2003 yılı Ocak-Ekim döneminde 27 milyon ABD doları seviyesinde gerçekleşmiştir. Bu dönemde cari işlemler açığının artmasına karşın, net hata ve noksan kaleminin 4,1 milyar ABD doları pozitif olması finansman ihtiyacını sınırlamıştır. Ocak-Şubat döneminde 2,3 milyar ABD doları açık gösteren net hata ve noksan kalemi, izleyen aylarda pozitif değerler almıştır. Yılın ilk on ayındaki finansman ihtiyacı ağırlıklı olarak net kısa vadeli sermaye hareketleri finanse edilmiştir. Alt kalem bazında söz konusu kısa vadeli sermaye hareketleri genel olarak yabancıların İMKB'den hisse alımı ve bankacılık sektörünün kısa vadeli kredi kullanımı olmuştur. Sermaye girişlerinin finansman ihtiyacını aşması nedeniyle bu dönemde Merkez Bankası rezervleri 4,5 milyar ABD doları artmıştır.

78. Ekim ayında ise dış finansman dengesi, cari işlemler dengesinin sınırlı bir açık vermesi ve net hata ve noksan kalemindeki giriş sebebiyle 519 milyon ABD doları fazla vermiştir. Finansman kaynakları tarafı incelendiğinde, bankaların yurt dışı muhabirlerinde tutmuş oldukları döviz varlıklarında artış ve yabancı bankaların yurt içi bankalarda buldukları mevduatlardaki azalış sebebiyle söz konusu ayda sermaye çıkışı yaşanmıştır. Bu gelişmeler sonucunda Merkez Bankası rezervleri Ekim ayında 1,4 milyar ABD doları azalmıştır.

| DIŞ FİNANSMAN İHTİYACI VE FİNANSMAN KAYNAKLARI (milyon ABD doları) | | | | | | | | | | |
|--|--------------|--------------|-------------|--------------|-------------|--------------|--------------|--------------|-------------|--------------|
| | 2002 | | | | | | | | | 2003 |
| | Oca-Eki | Mar | Nis | May | Haz | Tem | Agu | Eyl | Eki | Oca-Eki |
| 1. Cari İşlemler Dengesi | 18 | -1072 | -759 | -570 | -555 | -339 | 253 | 246 | -119 | -4103 |
| 2. Net Hata Noksan | -1145 | 371 | 687 | 1640 | 1163 | 517 | 331 | 1097 | 638 | 4076 |
| I. Toplam Finansman İhtiyacı (=1+2) | -1127 | -701 | -72 | 1070 | 608 | 178 | 584 | 1343 | 519 | -27 |
| II. Toplam Finansman (=1+2+3) | 1127 | 701 | 72 | -1070 | -608 | -178 | -584 | -1343 | -519 | 27 |
| 1. Sermaye Hareketleri (net) | -213 | -2265 | -253 | -343 | 502 | 1238 | 1469 | 1397 | -386 | 3342 |
| Portföy Yatırımları (net) | -672 | -802 | -292 | 592 | 634 | -242 | 631 | 1217 | 326 | 2791 |
| Genel Hükümetin Tahvil İhracı | 493 | -298 | 0 | 450 | 745 | -578 | 0 | 1250 | -212 | 1968 |
| Yabancıların Türkiye'de Menkul Kıymet Alımı | 544 | -680 | -1 | 219 | 204 | 284 | 612 | 659 | 293 | 1811 |
| Yerleşiklerin Yurt Dışında Menkul Kıymet Alımı | -1522 | 176 | -129 | -77 | -315 | 67 | 19 | -692 | 245 | -811 |
| Krediler (IMF kredileri hariç) | -1238 | -931 | -92 | -611 | -351 | 769 | 505 | 312 | 68 | 205 |
| Genel Hükümet | -434 | -207 | -158 | -158 | -327 | -87 | -32 | -289 | -172 | -1716 |
| Bankalar | -1126 | 284 | -183 | -776 | -99 | 630 | 364 | 257 | 33 | 926 |
| Uzun Vade | -516 | -100 | 13 | -12 | -151 | 45 | -265 | 133 | 79 | -313 |
| Kısa Vade | -610 | 384 | -196 | -764 | 52 | 585 | 629 | 124 | -46 | 1239 |
| Diğer Sektörler | 322 | -1008 | 249 | 323 | 75 | 226 | 173 | 344 | 207 | 995 |
| Uzun Vade | 980 | -1058 | 74 | 268 | 36 | 204 | 170 | 327 | 208 | 730 |
| Kısa Vade | -658 | 50 | 175 | 55 | 39 | 22 | 3 | 17 | -1 | 265 |
| Ticari Krediler | 1878 | 389 | 47 | 151 | 137 | 308 | 54 | -79 | 380 | 1284 |
| Mevduat | 308 | 204 | 342 | -142 | 89 | 546 | 191 | 102 | -666 | 1101 |
| Merkez Bankası | 1261 | 20 | 1 | 23 | 1 | 108 | 148 | 66 | -52 | 384 |
| Bankalar | -953 | 184 | 341 | -165 | 88 | 438 | 43 | 36 | -614 | 717 |
| Diğer | 1389 | -736 | -211 | -182 | 130 | 165 | 142 | -234 | -114 | -755 |
| 2. IMF Kredileri | 6365 | -113 | 639 | -39 | -117 | -63 | 129 | -118 | -256 | 0 |
| Merkez Bankası | -6138 | -113 | 0 | -39 | -117 | 0 | -348 | -118 | -191 | -926 |
| Genel Hükümet | 12503 | 0 | 639 | 0 | 0 | -63 | 477 | 0 | -65 | 926 |
| 3. Rezerv Değişimi (- artış) | -5025 | 3079 | -314 | -688 | -993 | -1353 | -2182 | -2622 | 123 | -3315 |
| Bankaların Döviz Varlıkları | 725 | 2015 | -234 | -55 | -512 | -870 | -752 | 765 | -1238 | 1157 |
| Resmi Rezervler | -5750 | 1064 | -80 | -633 | -481 | -483 | -1430 | -3387 | 1361 | -4472 |

Kaynak: TCMB.

VI. EK TABLOLAR

CARİ İŞLEMLER (milyon ABD doları)

| | Cari İşlemler | | | | | | | | | | |
|----------|-----------------------|-------------|------------------|------------------|------------------|-----------|------------------|----------------|----------------|-------------|-------------------|
| | Net | Dış Ticaret | | | | Hizmetler | | Yatırım Geliri | | Transferler | |
| | | Net | İhracat (FOB) | Bavul Ticaret | İthalat (CIF) | Net | Turizm Geliri | Net | Faiz Gideri | Net | İşçi Gelirleri |
| | <i>(yıllık)</i> | | | | | | | | | | |
| 1999 | -1344 | -10469 | 26587 | 2255 | -40671 | 7487 | 5203 | -3537 | -4533 | 5175 | 4529 |
| 2000 | -9819 | -22410 | 27775 | 2946 | -54503 | 11368 | 7636 | -4002 | -4825 | 5225 | 4560 |
| 2001 | 3390 | -4543 | 31334 | 3039 | -41399 | 9130 | 8090 | -5000 | -5497 | 3803 | 2786 |
| 2002 | -1521 | -8337 | 36059 | 4065 | -51554 | 7880 | 8481 | -4554 | -4417 | 3490 | 1936 |
| | <i>(üç aylık)</i> | | | | | | | | | | |
| 2001 III | 1968 | -1310 | 7659 | 772 | -10364 | 3455 | 3555 | -1040 | -1307 | 863 | 611 |
| IV | 640 | -641 | 8314 | 787 | -10364 | 1693 | 1433 | -1339 | -1312 | 927 | 649 |
| 2002 I | -637 | -956 | 7910 | 919 | -10409 | 702 | 896 | -1227 | -1059 | 844 | 477 |
| II | -809 | -2260 | 8514 | 933 | -12454 | 1698 | 2087 | -1016 | -1082 | 769 | 505 |
| III | 1030 | -2329 | 9298 | 1090 | -13529 | 3573 | 3813 | -1078 | -1116 | 864 | 539 |
| IV | -1105 | -2792 | 10337 | 1123 | -15162 | 1907 | 1685 | -1233 | -1160 | 1013 | 415 |
| 2003 I | -2260 | -2326 | 10307 | 757 | -14207 | 801 | 803 | -1512 | -1172 | 777 | 440 |
| II | -1884 | -3252 | 11251 | 954 | -16406 | 1778 | 1862 | -1250 | -1108 | 840 | 537 |
| III | 160 | -4176 | 12066 | 1083 | -18370 | 4621 | 4913 | -1345 | -1134 | 1060 | 733 |
| | <i>(aylık)</i> | | | | | | | | | | |
| 2002 Kas | -226 | -688 | 3594 | 382 | -4962 | 546 | 435 | -569 | -545 | 485 | 152 |
| Ara | -1313 | -1477 | 3242 | 329 | -5370 | 361 | 272 | -424 | -335 | 227 | 145 |
| 2003 Oca | -22 | -449 | 3513 | 163 | -4381 | 335 | 247 | -227 | -209 | 319 | 156 |
| Şub | -1166 | -662 | 2908 | 298 | -4101 | 138 | 264 | -821 | -471 | 179 | 114 |
| Mar | -1072 | -1215 | 3886 | 296 | -5725 | 328 | 292 | -464 | -492 | 279 | 170 |
| Nis | -759 | -959 | 3639 | 287 | -5187 | 327 | 329 | -388 | -313 | 261 | 152 |
| May | -570 | -986 | 3844 | 359 | -5509 | 651 | 637 | -526 | -487 | 291 | 202 |
| Haz | -555 | -1307 | 3768 | 308 | -5710 | 800 | 896 | -336 | -308 | 288 | 183 |
| Tem | -339 | -1416 | 4203 | 274 | -6246 | 1217 | 1346 | -493 | -262 | 353 | 223 |
| Ağu | 253 | -1417 | 3794 | 403 | -5951 | 1841 | 1967 | -505 | -524 | 334 | 233 |
| Eyl | 246 | -1343 | 4069 | 406 | -6173 | 1563 | 1600 | -347 | -348 | 373 | 277 |
| Eki | -119 | -1085 | 4693 | 430 | -6588 | 1019 | 1125 | -360 | -315 | 307 | 219 |
| | <i>(on iki aylık)</i> | | | | | | | | | | |
| 2002 Kas | -416 | -7226 | 35477 | 3945 | -49625 | 7824 | 8433 | -4591 | -4461 | 3577 | 2029 |
| Ara | -1521 | -8337 | 36059 | 4065 | -51554 | 7880 | 8481 | -4554 | -4417 | 3490 | 1936 |
| 2003 Oca | -1532 | -8390 | 36965 | 4005 | -52503 | 7971 | 8515 | -4546 | -4360 | 3433 | 1928 |
| Şub | -2341 | -8911 | 37489 | 3972 | -53566 | 7913 | 8517 | -4705 | -4339 | 3362 | 1874 |
| Mar | -3144 | -9707 | 38456 | 3903 | -55352 | 7979 | 8388 | -4839 | -4530 | 3423 | 1899 |
| Nis | -3240 | -9833 | 39352 | 3806 | -56326 | 8050 | 8266 | -4899 | -4499 | 3442 | 1903 |
| May | -3523 | -10070 | 40196 | 3868 | -57531 | 8002 | 8144 | -4909 | -4498 | 3454 | 1918 |
| Haz | -4219 | -10699 | 41193 | 3924 | -59304 | 8059 | 8163 | -5073 | -4556 | 3494 | 1931 |
| Tem | -4631 | -11171 | 42292 | 3922 | -60950 | 8277 | 8383 | -5282 | -4549 | 3545 | 1950 |
| Agu | -4818 | -11808 | 43110 | 3927 | -62482 | 8771 | 8900 | -5342 | -4570 | 3561 | 2007 |
| Eyl | -5089 | -12546 | 43961 | 3917 | -64145 | 9107 | 9263 | -5340 | -4574 | 3690 | 2125 |
| Eki | -5642 | -13004 | 45153 | 3935 | -65903 | 9126 | 9410 | -5460 | -4609 | 3696 | 2226 |

Kaynak: TCMB.

SERMAYE ve FİNANS HESAPLARI (milyon ABD doları)

Sermaye ve Finans Hesapları

| | Finans Hesabı | | | | | | | | | | | | | | | | | |
|----------|---------------|-------|---------------------|---------------------|-----------|-----------------|----------------|------------------|-----------------------------|----------------|-----------------|----------|-------|-------|---------|------|---------|--|
| | Net | Net | Doğrudan Yatırımlar | Portföy Yatırımları | | | | Diğer Yatırımlar | | | | | | | | | | |
| | | | | Net | Varlıklar | Yükümlülükler | | Net | Bankaların Döviz Varlıkları | Yükümlülükler | | | | | | | Mevduat | |
| | | | | | | Hisse Senetleri | Borç Senetleri | | | Net | Ticari Krediler | Krediler | | | Mevduat | | | |
| | | | | | | Merkez Bankası | Genel Hükümet | Bankalar | Diğer Sektörler | Merkez Bankası | Bankalar | | | | | | | |
| | (yıllık) | | | | | | | | | | | | | | | | | |
| 1999 | -377 | -377 | 138 | 3429 | -759 | 428 | 3760 | 1782 | -1454 | 4086 | 719 | 518 | -1932 | 2187 | 2284 | -229 | 468 | |
| 2000 | 12581 | 12581 | 112 | 1022 | -593 | 489 | 1126 | 11801 | -1690 | 13740 | 805 | 3348 | 117 | 4378 | 5025 | 622 | -642 | |
| 2001 | -1719 | -1719 | 2769 | -4515 | -788 | -79 | -3648 | -2667 | 927 | -2066 | -1930 | 10229 | -1977 | -8076 | 438 | 736 | -1568 | |
| 2002 | 1587 | 1587 | 863 | -593 | -2096 | -16 | 1519 | 7470 | 594 | 8247 | 2483 | -6138 | 11834 | -1028 | 651 | 1336 | -988 | |
| | (üç aylık) | | | | | | | | | | | | | | | | | |
| 2001 III | 174 | 174 | 427 | -741 | -135 | 192 | -798 | 2176 | 1631 | 1201 | -429 | 3034 | 919 | -2677 | 321 | 325 | -335 | |
| IV | -2204 | -2204 | 659 | -558 | -720 | -114 | 276 | -1993 | -191 | -1427 | -439 | 1972 | -875 | -1967 | -30 | 399 | -492 | |
| 2002 I | 2158 | 2158 | 95 | -59 | -1232 | 66 | 1107 | 3822 | 1778 | 2392 | 274 | -6138 | 8752 | -443 | 44 | 402 | -502 | |
| II | 240 | 240 | 312 | -736 | -265 | 50 | -521 | 1353 | -112 | 1907 | 743 | 0 | 769 | 252 | 243 | 195 | -332 | |
| III | -1572 | -1572 | 236 | -468 | -245 | -22 | -201 | 1474 | -486 | 2467 | 738 | 0 | 2617 | -1184 | -15 | 614 | -362 | |
| IV | 761 | 761 | 220 | 670 | -354 | -110 | 1134 | 821 | -586 | 1481 | 728 | 0 | -304 | 347 | 379 | 125 | 208 | |
| 2003 I | 4257 | 4257 | -15 | -75 | 71 | 52 | -198 | 3686 | 4053 | 354 | 286 | -113 | -555 | 700 | -602 | 89 | 550 | |
| II | -1606 | -1606 | 2 | 934 | -521 | 15 | 1440 | -1348 | -801 | 83 | 335 | -156 | -4 | -1058 | 647 | 25 | 264 | |
| III | -2105 | -2105 | 56 | 1606 | -606 | 563 | 1649 | 1533 | -857 | 2726 | 283 | -466 | 6 | 1251 | 743 | 322 | 517 | |

Kaynak: TCMB.

SERMAYE ve FİNANS HESAPLARI (milyon ABD doları)

Sermaye ve Finans Hesapları

| | Finans Hesabı | | | | | | | | | | | | | | | | |
|----------|---------------|-------|---------------------|---------------------|-----------------|----------------|------|-----------------------------|----------------|-----------------|----------------|---------------|----------|-----------------|----------------|----------|------|
| | Net | | Doğrudan Yatırımlar | Portföy Yatırımları | | | | Diğer Yatırımlar | | | | | | | | | |
| | Net | Net | | Varlıklar | Yükümlülükler | | Net | Bankaların Döviz Varlıkları | Net | Ticari Krediler | Yükümlülükler | | | | Mevduat | | |
| | | | | | Hisse Senetleri | Borç Senetleri | | | | | Merkez Bankası | Genel Hükümet | Bankalar | Diğer Sektörler | Merkez Bankası | Bankalar | |
| | | | | | | | | | | | | | | | | | |
| | | | | | | | | | (aylık) | | | | | | | | |
| 2002 Kas | 201 | 201 | -3 | -60 | -426 | -247 | 613 | 559 | 169 | 324 | 299 | 0 | -92 | -297 | 292 | 25 | 98 |
| Ara | 259 | 259 | -51 | 139 | -148 | 81 | 206 | 279 | -300 | 505 | 306 | 0 | -143 | 395 | 37 | 50 | -133 |
| 2003 Oca | 1195 | 1195 | -6 | 1108 | -218 | 119 | 1207 | 2102 | 1578 | 486 | -51 | 0 | -168 | 192 | 278 | 38 | 197 |
| Şub | 2361 | 2361 | -11 | -381 | 113 | 52 | -546 | 1147 | 460 | 320 | -52 | 0 | -180 | 224 | 128 | 31 | 169 |
| Mar | 701 | 701 | 2 | -802 | 176 | -119 | -859 | 437 | 2015 | -452 | 389 | -113 | -207 | 284 | -1008 | 20 | 184 |
| Nis | 72 | 72 | -10 | -292 | -129 | -42 | -121 | 454 | -234 | 939 | 47 | 0 | 481 | -183 | 249 | 1 | 341 |
| May | -1070 | -1070 | 42 | 592 | -77 | 9 | 660 | -1071 | -55 | -629 | 151 | -39 | -158 | -776 | 323 | 23 | -165 |
| Haz | -608 | -608 | -30 | 634 | -315 | 48 | 901 | -731 | -512 | -227 | 137 | -117 | -327 | -99 | 75 | 1 | 88 |
| Tem | -178 | -178 | 23 | -242 | 67 | 77 | -386 | 524 | -870 | 1583 | 308 | 0 | -150 | 630 | 226 | 108 | 438 |
| Ağu | -584 | -584 | 63 | 631 | 19 | 175 | 437 | 152 | -752 | 905 | 54 | -348 | 445 | 364 | 173 | 148 | 43 |
| Eyl | -1343 | -1343 | -30 | 1217 | -692 | 311 | 1598 | 857 | 765 | 238 | -79 | -118 | -289 | 257 | 344 | 66 | 36 |
| Eki | -519 | -519 | -77 | 326 | 245 | 132 | -51 | -2129 | -1238 | -466 | 380 | -191 | -237 | 33 | 207 | -52 | -614 |
| | | | | | | | | | (on iki aylık) | | | | | | | | |
| 2002 Kas | 94 | 94 | 923 | -709 | -2148 | -203 | 1642 | 7513 | 367 | 8518 | 2037 | -4166 | 11770 | -2801 | 634 | 1489 | -549 |
| Ara | 1587 | 1587 | 863 | -593 | -2096 | -16 | 1519 | 7470 | 594 | 8247 | 2483 | -6138 | 11834 | -1028 | 651 | 1336 | -988 |
| 2003 Oca | 2206 | 2206 | 862 | -18 | -2076 | 121 | 1937 | 9120 | 695 | 9678 | 2478 | -6138 | 11716 | -504 | 1113 | 1211 | -295 |
| Şub | 3865 | 3865 | 824 | 173 | -1566 | 176 | 1563 | 7546 | 1065 | 7384 | 2556 | 0 | 2584 | -296 | 1403 | 1111 | -70 |
| Mar | 3686 | 3686 | 753 | -609 | -793 | -30 | 214 | 7334 | 2869 | 6209 | 2495 | -113 | 2527 | 115 | 5 | 1023 | 64 |
| Nis | 3595 | 3595 | 717 | -1502 | -1055 | -170 | -277 | 6540 | 1526 | 6747 | 2386 | -113 | 2039 | 318 | 91 | 940 | 996 |
| May | 2668 | 2668 | 503 | -196 | -633 | -164 | 601 | 5917 | 3022 | 4821 | 2128 | -152 | 1940 | -1049 | 282 | 908 | 678 |
| Haz | 1840 | 1840 | 443 | 1061 | -1049 | -65 | 2175 | 4633 | 2180 | 4385 | 2087 | -269 | 1754 | -1195 | 409 | 853 | 660 |
| Tem | 1852 | 1852 | 471 | 796 | -968 | -52 | 1816 | 4338 | 2005 | 4330 | 2009 | -269 | 540 | -381 | 418 | 752 | 1173 |
| Ağu | 1872 | 1872 | 322 | 1577 | -736 | 199 | 2114 | 3334 | 675 | 4404 | 1994 | -617 | -690 | 763 | 747 | 624 | 1487 |
| Eyl | 1307 | 1307 | 263 | 3135 | -1410 | 520 | 4025 | 4692 | 1809 | 4644 | 1632 | -735 | -857 | 1240 | 1167 | 561 | 1539 |
| Eki | 487 | 487 | -88 | 2870 | -1385 | 596 | 3659 | 2580 | 1026 | 3526 | 1889 | -926 | -1025 | 1024 | 1324 | 459 | 682 |

Kaynak: TCMB.