

# MART AYI FİYAT GELİŞMELERİ

6 Nisan 2026



## Özet

Tüketici fiyatları mart ayında yüzde 1,94 oranında artmış, yıllık enflasyon 0,66 puan azalışla yüzde 30,87 seviyesinde gerçekleşmiştir. Mart ayında tüketici enflasyonunda, jeopolitik gelişmelere baęlı olarak enerji fiyatları ve bunun ulařtırma hizmetlerine olan yansımaları öne çıkmıştır. Bu dönemde, enerji fiyatları ham petrol fiyatlarındaki gelişmelere istinaden akaryakıt fiyatları öncülüęünde yüzde 4,75 oranında artarken, eşel mobil uygulaması uluslararası enerji fiyat gelişmelerinin enflasyona yansımalarını önemli ölçüde sınırlamıştır. Enerji dışı aylık tüketici enflasyonu ise yüzde 1,74 ile daha sınırlı bir oranda gerçekleşmiştir. Yılın ilk iki ayında gıda enflasyonunda gözlenen yüksek seyir mart ayında hız kesmiştir. Temel mal enflasyonu dayanıklı tüketim mallarındaki görünümün de etkisiyle düşük seyrini sürdürmüştür. Diğer taraftan, mevsimsel etkilerden arındırıldığında, aylık hizmet enflasyonu jeopolitik gelişmelerle güçlenen ulařtırma fiyatları kaynaklı olarak yüksek seyrini korumuştur. Yurt içi üretici fiyatları mart ayında yüzde 2,30 artışla yüksek seyretmeye devam etmiş ve yıllık üretici enflasyonu 0,52 puanlık artışla yüzde 28,08 olmuştur. Eşel mobil uygulaması tüketici fiyatları üzerinde sınırlayıcı bir etki oluştururken, vergi dışı derlenen üretici fiyatlarının küresel gelişmelerden daha fazla etkilendięi görülmektedir. Bu görünüm altında, mart ayında aylık bazda tüketici enflasyonunun ana eğilimi gerilemiştir.

Bu rapor, fiyat istatistiklerinin Türkiye İstatistik Kurumu (TÜİK) tarafından yayımlanmasını izleyen iş günü içinde yayımlanmakta ve TCMB'nin bir önceki ayın enflasyon rakamlarına ilişkin ilk görüşlerini ifade etmekte olup, resmi fiyat istatistiklerinin açıklanması ile Para Politikası Kurulu toplantılarına dair duyurular arasında geçen süre zarfında aylık enflasyon gelişmelerinin kamuoyu tarafından daha sağlıklı biçimde yorumlanmasına katkıda bulunmayı amaçlamaktadır.

## Değerlendirmeler

Mart ayında tüketici fiyatları artışı yüzde 1,94 oranında gerçekleşmiş ve yıllık enflasyon 0,66 puan azalarak yüzde 30,87'ye gerilemiştir (Grafik 1). Yıllık tüketici enflasyonundaki düşüşe karşın, B ve C endekslerinin yıllık değişim oranları yaklaşık 0,20'şer puan artışla sırasıyla yüzde 30,11 ve yüzde 29,68 olarak gerçekleşmiştir (Tablo 1).

Yıllık tüketici enflasyonuna katkılar incelendiğinde, gıda ve alkolsüz içecekler, temel mallar ile alkol tütün ve altın gruplarının katkıları bir önceki aya kıyasla sırasıyla 0,84, 0,30 ve 0,22 puan azalırken; enerji ile hizmet gruplarının katkıları sırasıyla 0,36 ve 0,34 puan artmıştır.

Mevsimsellikten arındırılmış verilerle, tüketici fiyatlarının aylık artışı bir önceki aya kıyasla zayıflamıştır. Bu dönemde gıda enflasyonu yavaşlarken, gıda dışı tüketici enflasyonu enerji fiyat gelişmelerine bağlı olarak yükselmiştir (Grafik 2). Aylık artışlar, B endeksinde düşerken, C endeksinde yükseliş kaydetmiştir (Grafik 3 ve Tablo 2). Fiyat artışları B endeksini oluşturan gruplardan temel mallarda bir miktar yükselirken hizmette yatay seyretmiş, işlenmiş gıdada ise önemli ölçüde zayıflamıştır (Grafik 4). TCMB bünyesinde takip edilen göstergeler, mart ayında enflasyonun ana eğiliminin gerilediğine işaret etmiştir (Grafik 5 ve Tablo 2). Göstergeler üç aylık ortalamalar bazında ise belirgin bir değişim sergilememiştir (Grafik 6 ve Tablo 2).

Hizmet fiyatları mart ayında yüzde 2,39 oranında yükselmiş, grup yıllık enflasyonu 0,59 puan artarak yüzde 40,26 seviyesinde gerçekleşmiştir. Bu gelişmede, özellikle ulaştırma hizmetleri etkili olurken, yıllık enflasyon ulaştırma ve haberleşmede artmış; diğer alt gruplarda gerilemiştir (Grafik 7). Mart ayında, jeopolitik gelişmelerle artan akaryakıt fiyatlarının etkisiyle ulaştırma hizmetleri fiyatları aylık yüzde 6,07 oranında yükselmiştir. Bu dönemde, havayolu ile yurt dışı yolcu taşımacılığı fiyatları (yüzde 10,94) öne çıkmış, şehir içi ulaşım hizmetleri fiyat ayarlamalarının gerçekleşen ve sarkan etkileri ile yükselirken, şehirlerarası otobüs ücretlerinde akaryakıt ek olarak bayram etkisi gözlenmiştir. Haberleşme hizmetlerinde aylık enflasyon yüzde 3,03 ile görece yüksek seyretmiştir. Kiralarda aylık artış yüzde 2,41 olurken, kira yıllık enflasyonu 1,46 puan azalışla yüzde 52,45'e gerilemiştir. Öte yandan, eğitim başta olmak üzere diğer hizmetler ile lokanta-otel hizmetleri alt grupları bu dönemde görece ılımlı bir seyir izlemiştir.

Temel mal grubu fiyatları mart ayında yüzde 0,44 ile sınırlı bir oranda artmış, grup yıllık enflasyonu 0,51 puan düşüşle yüzde 16,06'ya gerilemiştir (Grafik 8). Bu dönemde, dayanıklı mal (altın hariç) fiyatları yüzde 0,81 ile ılımlı bir oranda yükselmiştir. Mart ayında beyaz eşya, otomobil ve mobilya fiyatları sırasıyla yüzde 2,39, yüzde 0,93 ve yüzde 0,76 oranında artarken, diğer elektrikli ve elektriksiz alet fiyatları yüzde 0,26 oranında azalmıştır. Bu dönemde, giyim ve ayakkabı fiyatları yüzde 2,17 oranında gerilemiştir. Diğer temel mallar alt grubunda aylık enflasyon yüzde 2,20 ile önceki aya kıyasla güçlenmiştir.

Enerji fiyatları mart ayında yüzde 4,75 oranında artmış, grup yıllık enflasyonu 6,05 puan yükselerek yüzde 34,24 olmuştur (Grafik 9). Bu gelişmede, ham petrol fiyatlarına paralel olarak artan akaryakıt fiyatları (yüzde 9,52) öne çıkmıştır. Eşel mobil uygulamasıyla, rafineri ürün fiyatlarındaki artışların önemli bir bölümünün maktu ÖTV tutarından karşılanması daha olumsuz bir görünümü sınırlamıştır. Ayrıca, yağışlara bağlı olarak hidroelektriğin elektrik üretimindeki artan payı neticesinde son kaynak tedarik tarifesi (SKTT) kaynaklı elektrik fiyatındaki gerilemenin (yüzde -1,24) sürmesi olumlu katkı vermiştir.

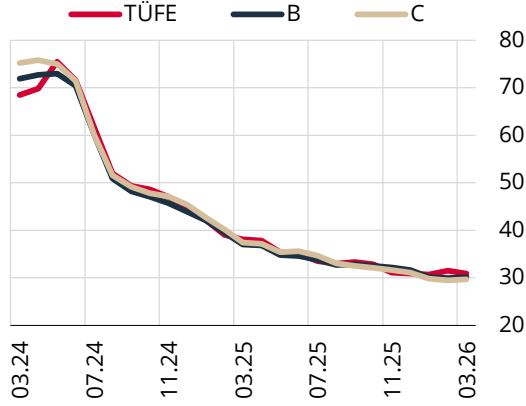
Gıda ve alkolsüz içecekler grubu fiyatlarının artışı yüzde 1,79 oranı ile son iki aya kıyasla yavaşlamış, grup yıllık enflasyonu ise 4,09 puan düşüşle yüzde 32,36 olmuştur (Grafik 9). Yıllık enflasyon işlenmemiş gıdada belirgin oranda gerilerken, işlenmiş gıdada görece yatay seyretmiştir (Grafik 10). Ayrıca bu dönemde her iki grupta aylık fiyat artışları ivme kaybetmiştir. İşlenmemiş gıda grubunda yılın ilk iki ayında sebze fiyatlarında kaydedilen yüksek artışlar, mart ayında yerini görece düşük oranlı bir yükselişe bırakırken, et fiyatlarındaki güçlü seyir devam etmiştir. Mart ayında işlenmiş gıdada aylık fiyat artışının yüzde 0,62 ile son iki aya kıyasla belirgin bir şekilde yavaşladığı izlenmiştir.

Alkollü içecekler ve tütün grubunda fiyatlar, tütün ürünlerinde şubat ayında yapılan artışın mart ayına sarkan etkisiyle yüzde 4,36 oranında yükselmiştir.

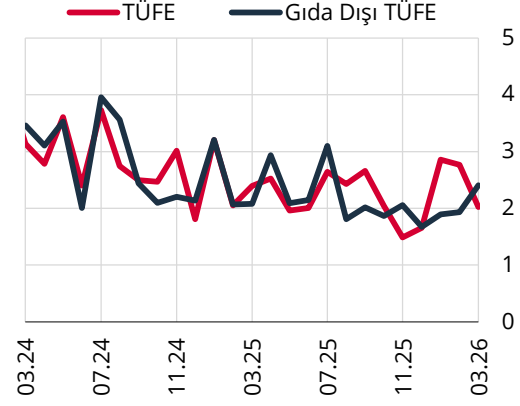
Yurt içi üretici fiyatları mart ayında yüzde 2,30 artışla yüksek seyretmeye devam etmiş ve yıllık üretici enflasyonu 0,52 puan yükselerek yüzde 28,08 olmuştur (Grafik 11). Ana sanayi gruplarına göre incelendiğinde, enerji fiyatları jeopolitik gelişmelerin etkisiyle yüzde 4,65 ile yüksek bir oranda artmıştır (Grafik 12). Diğer taraftan, yağışların seyrine bağlı olarak elektrikte üretici fiyatlarının yüzde 11,2 oranında gerilemesi, enerjide daha olumsuz bir görünümü sınırlamıştır. Ayrıca, dayanıklı tüketim ile sermaye malları fiyatlarında ılımlı bir seyir (sırasıyla yüzde 0,89 ve yüzde 0,68 artış) izlenmiştir. Eşel mobil mekanizması tüketici fiyatları üzerinde sınırlayıcı bir etki oluştururken, vergi dışı derlenen üretici fiyatları küresel gelişmelerden daha fazla etkilenmektedir. Bu nedenle önümüzdeki dönemde üretici ve tüketici enflasyonları arasında bir ayrışma gözlenmesi söz konusu olabilecektir.

## Grafik ve Tablolar

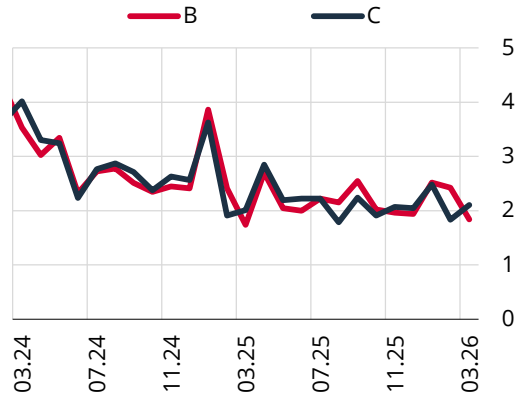
**Grafik 1: TÜFE, B ve C**  
(Yıllık % Değişim)



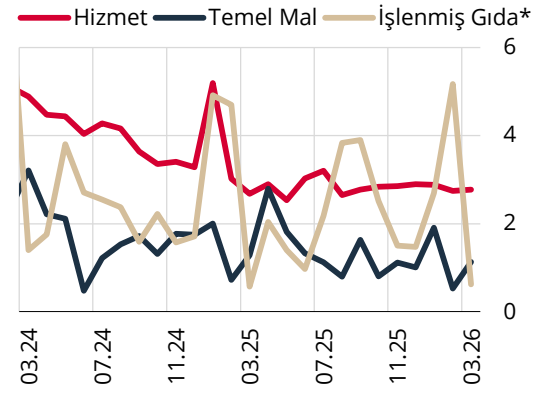
**Grafik 2: TÜFE ve Gıda Dışı TÜFE**  
(Mev. Ar., Aylık % Değişim)



**Grafik 3: B ve C Endeksi**  
(Mev. Ar., Aylık % Değişim)

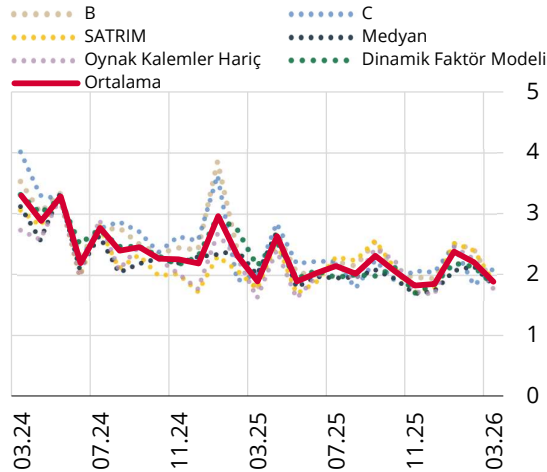


**Grafik 4: B Endeksinin Ana Bileşenleri**  
(Mev. Ar., Aylık % Değişim)

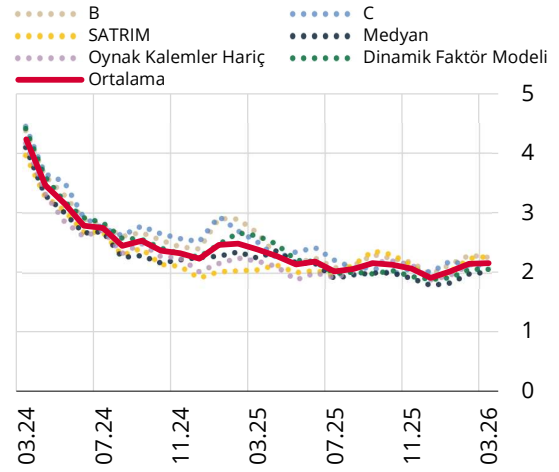


\* İşlenmiş gıda grubunda istatistiksel olarak anlamlı bir mevsimsel etki bulunmadığı için, ilgili veri grafikte mevsimsel etkilerden arındırılmadan sunulmuştur.

**Grafik 5: Ana Eğilim Göstergeleri**  
(Mev. Ar., Aylık % Değişim)

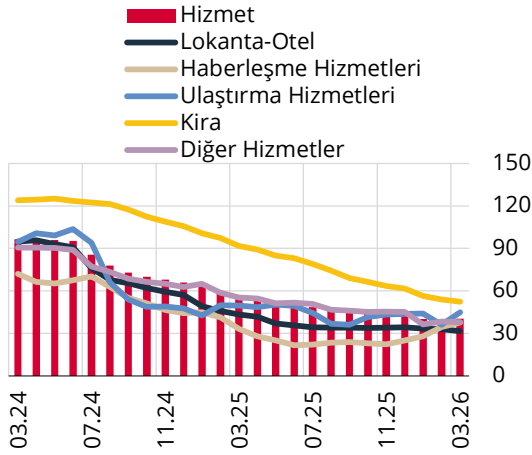


**Grafik 6: Ana Eğilim Göstergeleri**  
(Mev. Ar., Aylık % Değişim, 3 Aylık Ortalama)

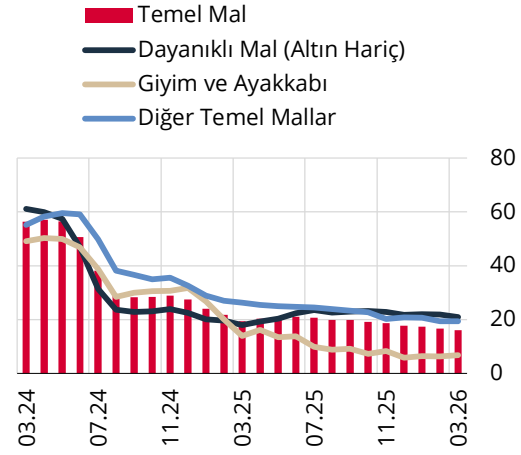


**Grafik 7: Hizmetler**

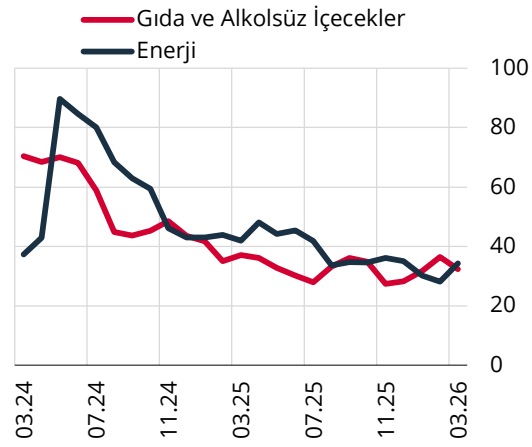
(Yıllık % Değişim)

**Grafik 8: Temel Mallar**

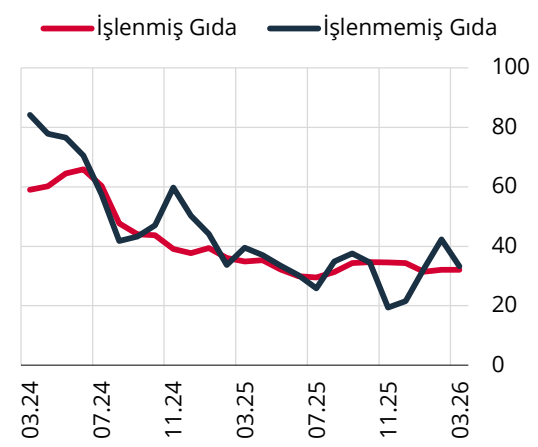
(Yıllık % Değişim)

**Grafik 9: Gıda ve Enerji**

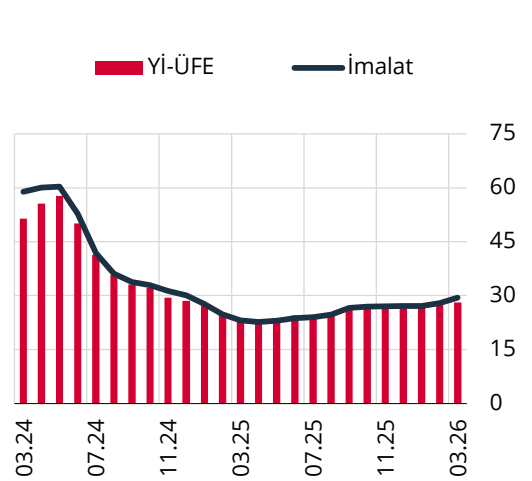
(Yıllık % Değişim)

**Grafik 10: İşlenmiş ve İşlenmemiş Gıda**

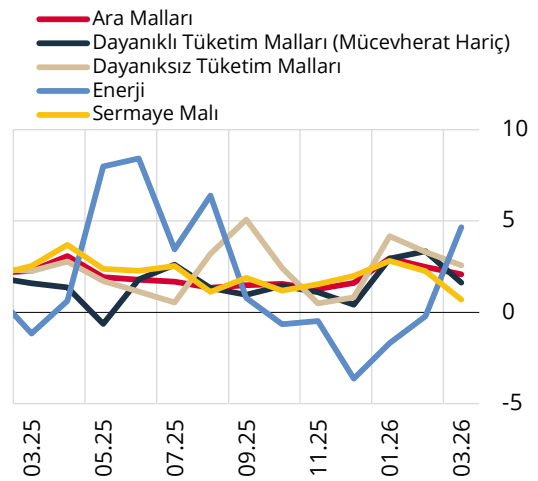
(Yıllık % Değişim)

**Grafik 11: Yİ-ÜFE ve İmalat**

(Yıllık % Değişim)

**Grafik 12: Yİ-ÜFE Ana Sanayi Grupları**

(Aylık % Değişim)



**Tablo 1: TÜFE ve Alt Kalemler (% Değişim)**

|  | Aylık       |             | Yıllık       |              |
|--|-------------|-------------|--------------|--------------|
|  | Mart 26     | Mart 25     | Mart 26      | Mart 25      |
| <b>TÜFE</b>  | <b>1,94</b> | <b>2,46</b> | <b>30,87</b> | <b>38,10</b> |
| <b>1. Mallar</b>   | <b>1,65</b> | <b>2,71</b> | <b>25,87</b> | <b>30,50</b> |
| Enerji   | 4,75        | 0,03        | 34,24        | 41,98        |
| Gıda ve Alkolsüz İçecekler   | 1,79        | 4,94        | 32,36        | 37,12        |
| İşlenmemiş Gıda  | 3,18        | 10,17       | 33,29        | 39,57        |
| Taze Meyve-Sebze   | 3,08        | 16,03       | 36,86        | 62,46        |
| Diğer İşlenmemiş   | 3,27        | 5,98        | 31,36        | 25,47        |
| İşlenmiş Gıda  | 0,62        | 0,57        | 32,10        | 34,96        |
| Ekmek ve Tahıllar  | 0,01        | 0,18        | 27,70        | 44,05        |
| Diğer İşlenmiş   | 0,85        | 0,77        | 33,82        | 30,73        |
| Enerji ve Gıda Dışı Mallar   | 0,77        | 1,84        | 17,88        | 22,19        |
| Temel Mallar   | 0,44        | 0,89        | 16,06        | 19,39        |
| Dayanıklı Mallar (Altın Hariç)   | 0,81        | 1,63        | 20,90        | 17,95        |
| Giyim ve Ayakkabı (*)  | -2,17       | -2,59       | 6,75         | 13,99        |
| Diğer Temel Mallar   | 2,20        | 2,09        | 19,46        | 26,27        |
| Alkollü İçecekler ve Tütün   | 4,36        | 9,96        | 29,59        | 46,74        |
| Altın  | -2,43       | 1,33        | 57,75        | 27,79        |
| <b>2. Hizmetler</b>  | <b>2,39</b> | <b>1,96</b> | <b>40,26</b> | <b>56,34</b> |
| Kira   | 2,41        | 3,39        | 52,45        | 91,77        |
| Lokanta ve Oteller   | 1,17        | 2,15        | 31,66        | 43,38        |
| Ulaştırma Hizmetleri   | 6,07        | -0,29       | 44,78        | 49,64        |
| Haberleşme Hizmetleri  | 3,03        | 0,55        | 37,69        | 33,22        |
| Diğer Hizmetler  | 1,62        | 1,83        | 38,07        | 55,20        |
| <b>3. Temel Göstergeler</b>  |             |             |              |              |
| B - İşlenmemiş Gıda Ürünleri, Enerji, Alkollü İçkiler ve Tütün ile Altın Hariç TÜFE            | 1,45        | 1,30        | 30,11        | 36,99        |
| C - Enerji, Gıda ve Alkolsüz İçecekler, Alkollü İçkiler ile Tütün Ürünleri ve Altın Hariç TÜFE | 1,64        | 1,46        | 29,68        | 37,42        |
| D - İşlenmemiş Gıda, Alkollü İçecekler ve Tütün Ürünleri Hariç TÜFE                            | 1,70        | 1,15        | 30,69        | 37,57        |
| F - Yönetilen-Yönlendirilen Fiyatlar Hariç TÜFE  | 1,67        | 2,39        | 30,12        | 35,30        |

Kaynak: TÜİK.

\* Giyim hizmetlerini içermemekte olup, sadece malları kapsamaktadır.

**Tablo 2: Ana Eğilim Göstergeleri** (Mevsimsel Etkilerden Arındırılmış, % Değişim)

|                       | Aylık       |             | 3 Aylık Ortalama |             |
|-----------------------|-------------|-------------|------------------|-------------|
|                       | Mar.26      | Şub.26      | Mar.26           | Şub.26      |
| B                     | 1,84        | 2,42        | 2,26             | 2,29        |
| C                     | 2,11        | 1,83        | 2,14             | 2,12        |
| SATRİM                | 1,90        | 2,40        | 2,27             | 2,24        |
| Medyan                | 1,83        | 2,15        | 2,02             | 1,98        |
| Oynak Kalemler Hariç  | 1,77        | 2,26        | 2,17             | 2,14        |
| Dinamik Faktör Modeli | 1,84        | 2,14        | 2,06             | 2,06        |
| <b>Ortalama</b>       | <b>1,88</b> | <b>2,20</b> | <b>2,15</b>      | <b>2,14</b> |

Kaynak: TÜİK, TCMB.

**Tablo 3: Yİ-ÜFE ve Alt Kalemler** (% Değişim)

|  | Ağırlık (%) | Mart 2026   |              | Mart 2025   |              |
|--|-------------|-------------|--------------|-------------|--------------|
|  |             | Aylık       | Yıllık       | Aylık       | Yıllık       |
| <b>Yİ-ÜFE</b>                                | <b>100</b>  | <b>2,30</b> | <b>28,08</b> | <b>1,88</b> | <b>23,50</b> |
| Madencilik                                   | 3,94        | 1,83        | 32,28        | 1,52        | 30,89        |
| İmalat                                       | 85,82       | 3,28        | 29,43        | 2,12        | 23,14        |
| Petrol Ürünleri Hariç İmalat                 | 83,43       | 1,99        | 27,93        | 2,29        | 24,16        |
| Petrol ve Ana Metal Ürünleri Hariç İmalat    | 75,36       | 1,96        | 28,24        | 2,32        | 26,21        |
| Elektrik, Gaz Üretimi ve Dağıtım             | 9,49        | -7,51       | 14,32        | -0,87       | 21,15        |
| Su Temini                                    | 0,74        | 2,94        | 38,25        | 2,92        | 58,02        |
| <b>Ana Sanayi Kollarına Göre Yİ-ÜFE</b>      |             |             |              |             |              |
| Ara Malı                                     |             | 2,07        | 25,84        | 2,28        | 19,78        |
| Dayanıklı Tüketim Malları                    |             | 0,89        | 30,45        | 2,19        | 32,91        |
| Dayanıklı Tüketim Malları (Mücevherat Hariç) |             | 1,63        | 19,75        | 1,60        | 30,49        |
| Dayanısız Tüketim Malları                    |             | 2,56        | 31,95        | 2,26        | 30,89        |
| Sermaye Malı                                 |             | 0,68        | 27,18        | 2,53        | 23,14        |
| Enerji                                       |             | 4,65        | 27,78        | -1,17       | 16,98        |

Kaynak: TÜİK.