

TÜRKİYE CUMHURİYET MERKEZ BANKASI



Ödemeler Dengesi Raporu

2010-III

TÜRKİYE CUMHURİYET MERKEZ BANKASI

İdare Merkezi

İstiklâl Cad. 10 Ulus, 06100 Ankara, Türkiye

Hazırlayanlar

Olcay Yücel ÇULHA, Olcay.Emir@tcmb.gov.tr

Ramazan KARAŞAHİN, Ramazan.Karasahin@tcmb.gov.tr

Ferya ÖĞÜNÇ Ferya.Kadioglu@tcmb.gov.tr

İÇİNDEKİLER

| | |
|--|----|
| ÖZET | 02 |
| 1. CARI İŞLEMLER HESABI | 05 |
| 1.1. Mal İhracatı | 05 |
| 1.2. Mal İthalatı | 06 |
| 1.3. Dış Ticaret Hadleri | 07 |
| 1.4. Hizmetler Hesabı | 08 |
| 1.5. Gelir Hesabı | 08 |
| 1.6. Cari Transferler | 08 |
| 2. SERMAYE VE FİNANS HESAPLARI | 09 |
| 2.1. Doğrudan Yatırımlar | 09 |
| 2.2. Portföy Yatırımları | 09 |
| 2.3. Kredi ve Mevduatlar | 10 |
| 3. ULUSLARARASI YATIRIM POZİSYONU | 12 |
| 4. EK TABLOLAR | 13 |



ÖZET

2010 yılı Ocak-Eylül döneminde dış talep zayıf seyirini sürdürürken iç talep istikrarlı bir şekilde artmış ve bunun sonucunda cari işlemler hesabı 32 milyar ABD doları açık vermiştir. Dış ticaret açığındaki büyümenin yanı sıra bu dönemde hizmet gelirleri de geçen yılın aynı dönemine göre düşmüş ve cari açığa olumsuz katkıda bulunmuştur.

2010 yılı üçüncü çeyreğinde ihracatın artış hızında belirgin bir düşüş olmuştur. İhracat artış hızındaki bu yavaşlama büyük ölçüde zayıf dış talep koşullarından kaynaklanmıştır. Öte yandan, iç talepteki istikrarlı toparlanmaya bağlı olarak, güçlü ithalat artışı, bir miktar ivme kaybetmekle birlikte, yılın üçüncü çeyreğinde de devam etmiştir. Böylece, Ocak-Eylül döneminde ihracat ve ithalat geçen yılın aynı dönemine göre sırasıyla yüzde 12 ve yüzde 29,8 artış göstermiştir. Böylece, Eylül ayı itibarıyla ödemeler dengesi tanımlamasına göre, 12-aylık dış ticaret açığı 45 milyar ABD dolarına ulaşmıştır.

Net hizmet gelirleri Ocak-Eylül döneminde geçen yılın aynı dönemine göre yüzde 20,9 gerilemiştir. Genel olarak hizmetler hesabının tüm alt kalemlerinde gerileme gözlenirken en yüksek katkı, turizm gelirlerinin gerilemesi ile turizm giderlerinin artması sonucu net turizm gelirlerindeki azalmadan gelmiştir. Bunun yanı sıra, ithalattaki ve turizm giderlerindeki artışın etkisiyle taşımacılık giderleri de bu dönemde önemli oranda artmış ve net hizmet gelirlerine olumsuz katkıda bulunmuştur.

2010 yılı üçüncü çeyreğinde, rezerv değişimleri (TCMB, bankalar ve diğer sektörler) ile IMF kredileri hariç tutulduğunda, 12 milyar ABD doları sermaye girişi gerçekleşmiştir. Bu dönemde, bir önceki çeyreğe benzer biçimde, bankaların net kredi kullanıcısı, özel sektörün ise net kredi geri ödeyicisi olduğu ve doğrudan yatırım girişlerinin düşük düzeyde gerçekleştiği gözlenmiştir. Portföy kaynaklı girişler ile yurt içi bankalardaki mevduat artışları bu dönemde de sermaye girişinin temel kaynağı olmayı sürdürmüştür. Böylece, krizden sonra gözlenen kısa vadeli sermaye girişlerinin temel finansman kaynağı olma eğilimi 2010 yılı üçüncü çeyreğinde de devam etmiştir. Yılın ilk dokuz ayı itibarıyla rezerv değişimi ve IMF kredisi hariç toplam 32,4 milyar ABD doları sermaye girişi gerçekleşmiştir.

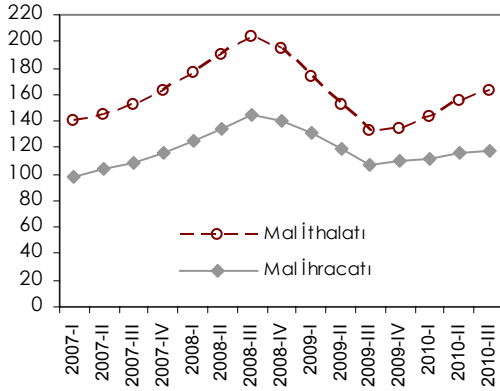
Bu gelişmeler neticesinde, 2010 yılı Eylül ayı itibarıyla yurt dışı varlık stoku 174,2 milyar ABD doları, yurt dışına yükümlülük stoku ise 543,8 milyar ABD doları seviyesinde gerçekleşmiştir. Merkez Bankası rezervlerindeki artış yurt içi bankaların yurt dışındaki rezervlerindeki azalışı büyük ölçüde telafi etmiş ve böylece varlık stoku 2009 yılı sonuna göre sadece 0,8 milyar ABD doları azalmıştır. Yükümlülük stokundaki artış ise yılın üçüncü çeyreğinde hızlanmış ve Eylül ayı itibarıyla geçen yılın sonuna göre 86,8 milyar ABD doları artmıştır.

Ödemeler Dengesi
(milyar ABD doları)

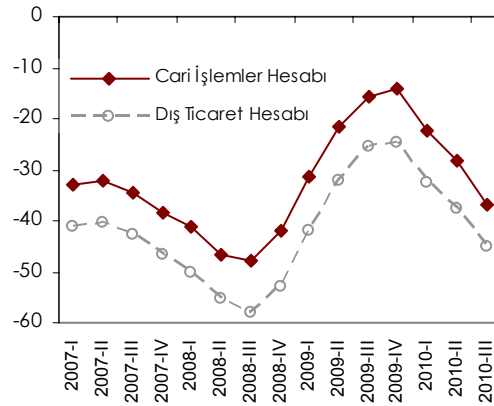
| | Ocak-Eylül | | | Eylül (12-aylık) | | |
|--|------------|--------|-----------|------------------|--------|-----------|
| | 2009 | 2010 | % Değişim | 2009 | 2010 | % Değişim |
| Cari İşlemler Hesabı | -9,5 | -32,0 | .. | -15,5 | -36,8 | .. |
| Dış Ticaret Hesabı | -17,5 | -37,7 | .. | -25,5 | -45,0 | .. |
| Mal İhracatı | 78,6 | 87,0 | 10,7 | 107,6 | 118,1 | 9,8 |
| İhracat (fob) | 73,1 | 81,7 | 11,8 | 99,9 | 110,8 | 10,9 |
| Bavul Ticareti | 3,5 | 3,8 | 8,1 | 5,1 | 5,1 | -0,2 |
| Mal İthalatı | -96,1 | -124,7 | 29,7 | -133,0 | -163,1 | 22,6 |
| İthalat (cif) | -100,5 | -130,5 | 29,8 | -138,9 | -170,9 | 23,0 |
| Uyarılama: Navlun ve Sigorta | 5,6 | 7,7 | .. | 7,7 | 10,2 | .. |
| Hizmetler Hesabı | 13,0 | 10,3 | .. | 16,4 | 13,7 | .. |
| Turizm (net) | 13,3 | 12,1 | -9,2 | 16,9 | 15,9 | -6,0 |
| Gelir | 16,2 | 15,5 | -4,2 | 20,7 | 20,6 | -0,8 |
| Gider | -2,9 | -3,5 | 18,3 | -3,8 | -4,7 | 22,2 |
| Diğer Hizmet Gelirleri (net) | -0,3 | -1,8 | .. | -0,5 | -2,2 | .. |
| Gelir Hesabı | -6,4 | -5,6 | .. | -8,3 | -7,3 | .. |
| Ücret Ödemeleri (net) | -0,1 | -0,1 | .. | -0,1 | -0,1 | .. |
| Doğrudan Yatırım Gelirleri (net) | -2,2 | -1,7 | .. | -2,5 | -2,3 | .. |
| Portföy Yatırımı Gelirleri (net) | 0,0 | -0,5 | .. | 0,6 | -0,3 | .. |
| Diğer Yatırım Gelirleri (net) | -4,2 | -3,3 | .. | -6,2 | -4,6 | .. |
| Faiz Geliri | 1,4 | 0,8 | -45,4 | 1,8 | 1,1 | -42,5 |
| Faiz Gideri | -5,6 | -4,0 | -27,9 | -8,0 | -5,7 | -29,0 |
| Cari Transferler | 1,4 | 0,9 | -33,8 | 1,8 | 1,8 | -0,7 |
| İşçi Gelirleri | 0,7 | 0,6 | -12,6 | 1,1 | 0,8 | -19,7 |
| Sermaye ve Finans Hesapları | -5,1 | 31,7 | .. | -10,7 | 35,5 | .. |
| Finans Hesabı (Rezerv Varlıklar hariç) | -5,8 | 40,2 | .. | -16,6 | 44,8 | .. |
| Doğrudan Yatırımlar (net) | 5,7 | 4,0 | .. | 9,5 | 5,0 | .. |
| Yurt Dışında | -0,9 | -1,2 | 45,1 | -1,1 | -1,9 | 69,5 |
| Yurt İçinde | 6,6 | 5,3 | -20,1 | 10,6 | 7,0 | -34,6 |
| Portföy Yatırımları (net) | 0,8 | 12,5 | .. | -4,7 | 11,9 | .. |
| Varlıklar | -1,9 | -2,0 | .. | -1,7 | -2,9 | .. |
| Yükümlülükler | 2,6 | 14,4 | .. | -3,1 | 14,8 | .. |
| Yurt Dışı Yerleşikler Hisse Senedi Alımı | 1,8 | 2,6 | .. | 0,4 | 3,6 | .. |
| Borç Senetleri | 0,9 | 11,9 | .. | -3,5 | 11,1 | .. |
| Yurt Dışı Yerleşikler DiBS Alımı | -0,9 | 8,5 | .. | -4,7 | 7,7 | .. |
| Hazine Tahvil İhracı | 1,8 | 3,4 | .. | 1,3 | 3,4 | .. |
| Borçlanma | 3,8 | 6,0 | .. | 3,8 | 6,0 | .. |
| Geri Ödeme | -1,9 | -2,6 | .. | -2,5 | -2,6 | .. |
| Diğer Yatırımlar (net) | -12,3 | 23,7 | .. | -21,3 | 27,9 | .. |
| Varlıklar | -2,0 | 10,4 | .. | -3,0 | 13,4 | .. |
| Ticari Krediler | -0,3 | 0,5 | .. | 2,7 | -0,5 | .. |
| Krediler | -0,2 | -0,6 | .. | -0,1 | -0,6 | .. |
| Bankaların Döviz Varlıkları (- artış) | 3,6 | 8,6 | .. | -0,5 | 11,0 | .. |
| Yükümlülükler | -10,3 | 13,3 | .. | -18,3 | 14,5 | .. |
| Ticari Krediler | -1,8 | 0,0 | .. | -5,6 | 0,6 | .. |
| Krediler | -12,9 | 0,5 | .. | -15,3 | 0,5 | .. |
| Merkez Bankası | 0,0 | 0,0 | .. | 0,0 | 0,0 | .. |
| Genel Hükümet | 1,0 | 1,3 | .. | 1,0 | 1,3 | .. |
| Uluslararası Para Fonu | -0,7 | -1,4 | .. | -1,2 | -1,4 | .. |
| Uzun Vade | 1,6 | 2,7 | .. | 2,2 | 2,7 | .. |
| Bankalar | -6,4 | 4,6 | .. | -9,3 | 6,9 | .. |
| Uzun Vade | -2,0 | -0,3 | .. | -4,7 | 0,3 | .. |
| Kısa Vade | -4,4 | 5,0 | .. | -4,5 | 6,6 | .. |
| Diğer Sektörler | -7,5 | -5,5 | .. | -7,0 | -7,7 | .. |
| Uzun Vade | -7,5 | -6,4 | .. | -6,9 | -8,4 | .. |
| Kısa Vade | -0,1 | 0,9 | .. | 0,0 | 0,7 | .. |
| Mevduat | 4,3 | 12,6 | .. | 2,3 | 12,9 | .. |
| KMDTH + Süper Döviz Hesabı | -0,8 | -0,3 | .. | -1,1 | -0,5 | .. |
| Bankalar | 5,0 | 13,0 | .. | 3,4 | 13,4 | .. |
| Resmi Rezervlerdeki Değişim (- artış) | 0,7 | -8,5 | .. | 5,9 | -9,3 | .. |
| Net Hata ve Noksan | 5,3 | 1,9 | .. | 12,4 | 1,2 | .. |

Kaynak: TCMB.

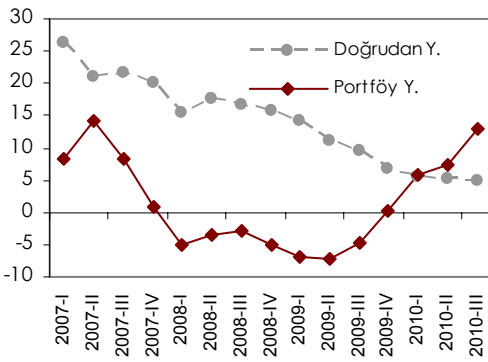
Mal İhracatı ve İthalatı
(12-aylık top., milyar ABD doları)



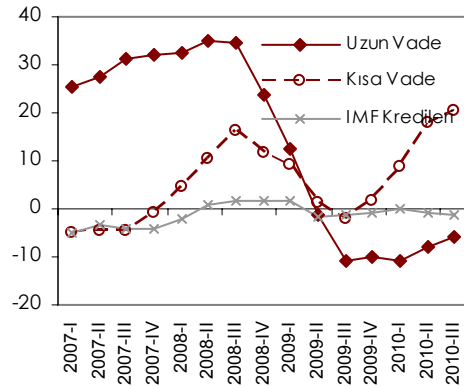
Dış Ticaret ve Cari İşlemler
(12-aylık top., milyar ABD doları)



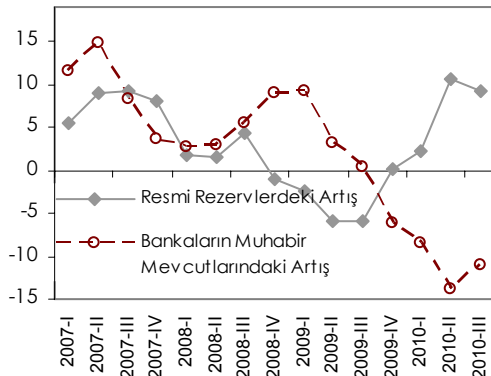
Doğrudan ve Portföy Yatırımları
(12-aylık top., milyar ABD doları)



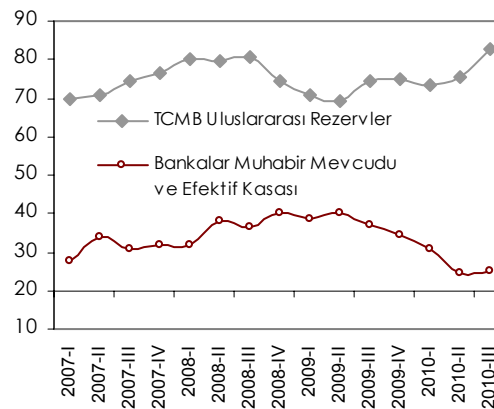
Diğer Sermaye Akımları
(12-aylık top., milyar ABD doları)



Rezerv Değişimi
(12-aylık top., milyar ABD doları)



Uluslararası Rezervler
(milyar ABD doları)



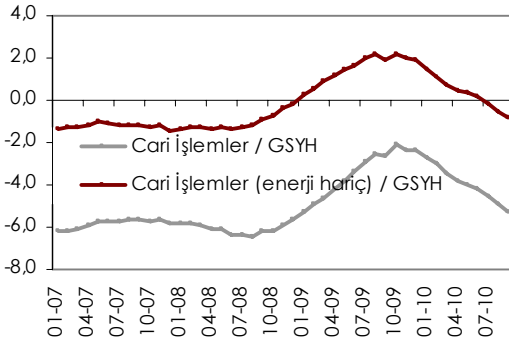
Kaynak: TCMB, TÜİK.



I. Cari İşlemler Hesabı

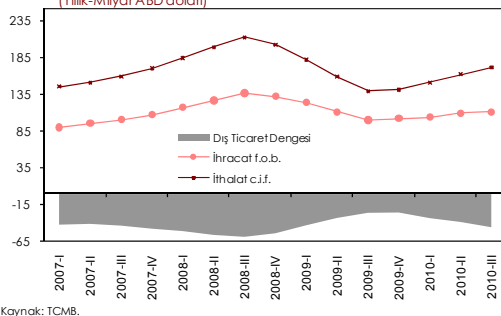
1. 2010 yılı Ocak-Eylül döneminde dış talep zayıf seyirini sürdürürken iç talep istikrarlı bir şekilde artmış ve bunun sonucunda cari işlemler hesabı 32 milyar ABD doları açık vermiştir. Dış ticaret açığındaki büyümenin yanı sıra bu dönemde hizmet gelirleri de geçen yılın aynı dönemine göre düşmüş ve cari açığa olumsuz katkıda bulunmuştur. Böylece, Eylül ayı itibarıyla cari işlemler açığının GSYH'ye oranı yüzde 5,2'ye ulaşmıştır. Enerji ithalatı hariç bakıldığında bu oran yüzde 0,8 olmaktadır.

Enerji Hariç Cari İşlemler Dengesi
(12-aylık, GSYH'ye oran %)



2. Ocak-Eylül döneminde ihracat ve ithalat geçen yılın aynı dönemine göre sırasıyla yüzde 12 ve yüzde 29,8 artış göstermiştir. Böylece, Eylül ayı itibarıyla ödemeler dengesi tanımlamasına göre, 12-aylık dış ticaret açığı 45 milyar ABD dolarına ulaşmıştır.

Dış Ticaret Dengesi
(Yıllık-Milyar ABD doları)



3. 2009 yılında iyileşen ihracatın ithalatı karşılama oranı ile turizm gelirlerinin dış ticaret açığını karşılama oranı, iç talepteki toparlanmayla birlikte, 2010 yılı Haziran ayı itibarıyla yeniden gerilemiştir. Diğer taraftan, cari açığın genişlemesi sonucu Merkez Bankası rezervleri temel alınarak oluşturulan göstergeler bu dönemde düşüş göstermiştir.

Cari İşlemler Açığına ve Finansman Yapısına İlişkin Göstergeler
(Yıllık, yüzde)

| | 2007 | 2008 | 2009 | 2010* |
|--|-------|-------|-------|-------|
| İhracatın ithalatı karşılama oranı | 71,1 | 72,6 | 81,5 | 75,5 |
| Toplam mal ihracatı / Kısa vadeli dış borç stoku | 267,4 | 279,1 | 221,9 | 188,3 |
| Toplam mal ihracatı / Dış borç servisi | 237,0 | 263,8 | 188,3 | 199,5 |
| Turizm gelirleri**/ Dış ticaret açığı | 29,9 | 31,7 | 63,7 | 42,2 |
| MB rezervleri / Kısa vadeli dış borç stoku | 177,2 | 147,2 | 151,5 | 122,1 |
| MB rezervleri / Toplam dış borç stoku | 30,6 | 26,8 | 27,9 | 28,4 |
| MB rezervleri / Cari açık | 199,5 | 177,0 | 524,0 | 269,8 |
| MB rezervleri / Toplam mal ithalatı | 47,1 | 38,3 | 55,6 | 49,0 |

Kaynak: TCMB, TÜİK.

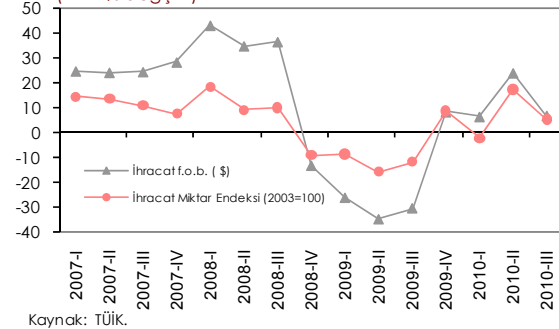
*Haziran itibarıyla 12-aylık.

**Yabancı ziyaretçilerden kaynaklanan turizm gelirleri.

1.1 Mal İhracatı

4. TÜİK tarafından açıklanan verilere göre, 2010 yılı üçüncü çeyreğinde ihracatın artış hızında belirgin bir düşüş olmuştur. İhracat artış hızındaki bu yavaşlama büyük ölçüde zayıf dış talep koşullarından kaynaklanmıştır. Bu dönemde ihracat yıllık yüzde 6,7 artarak 27,1 milyar ABD doları düzeyinde gerçekleşmiştir. İhracat fiyatı yüzde 1,5, miktar endeksi yüzde 5,3 artmıştır.

İhracat - Nominal ve Reel
(Yıllık % değişim)

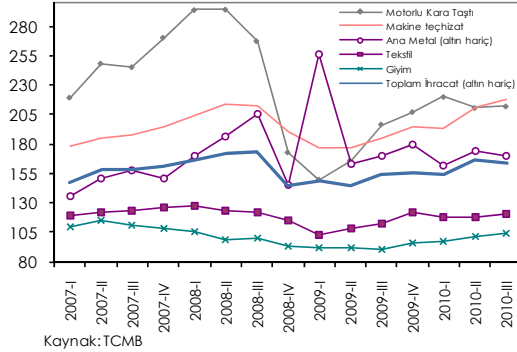


5. Toplam ihracat artışına en fazla katkıyı, ana metal, kimyasal ürünler, tekstil ve giyim ihracatı yaparken, toplam ihracat içindeki düşük paylarına rağmen, rafine petrol ürünleri ve daha çok hava ve demiryolu araçlarını kapsayan diğer ulaşım araçları ihracatındaki keskin düşüş toplam ihracat artışını sınırlandırmıştır.

6. Mevsimsellikten arındırılmış veriler de, yılın üçüncü çeyreğinde toplam

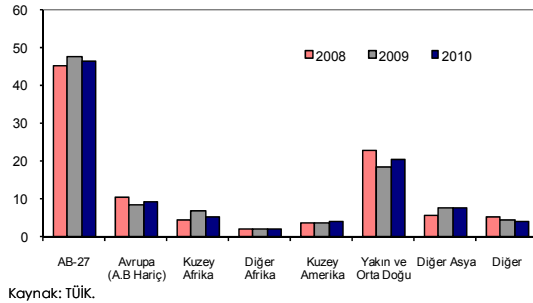
ihracat ve ihracattaki ağırlığı yüksek sektörlerdeki ihracat artış hızlarındaki yavaşlamayı teyit etmektedir.

İhracat ve Seçilmiş Alt Sektörler
(Mevsimsellikten arındırılmış miktar endeksleri, 2003=100)



7. Küresel kriz döneminde, genel olarak, ihracat pazarının yaklaşık yarısını oluşturan Avrupa Birliği ülkelerine ihracatın toplam ihracat içindeki payı belirgin olarak düşerken, Yakın ve Orta Doğu ülkelerine ihracatın payı yükselmiştir. Buna göre 2008 yılının üçüncü çeyreğinden itibaren Avrupa Birliği'ne ihracatın payı ortalama yaklaşık yüzde 45 seviyelerine düşerken, Yakın ve Orta Doğu ülkelerine ihracatın payı yüzde 20 seviyelerine yükselmiştir. Bu genel yapı 2010 yılının üçüncü çeyreğinde de korunmuştur. Öte yandan, 2009 yılından itibaren yükselen Kuzey Afrika'ya ihracatın payı 2010 yılı üçüncü çeyreğinde bir miktar düşüş göstermiştir. Ülkeler bazında bakıldığında, bu dönemde bir önceki yıla göre ihracat içindeki payı en fazla artan ülkeler Rusya, Almanya, Irak; en fazla düşen ülkeler ise Mısır ve Fransa olmuştur.

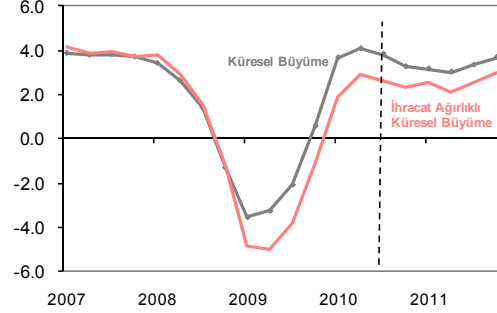
İhracatta Seçilmiş Bölge Payları
(Temmuz-Eylül Dönemi-Toplam İthalattaki pay, %)



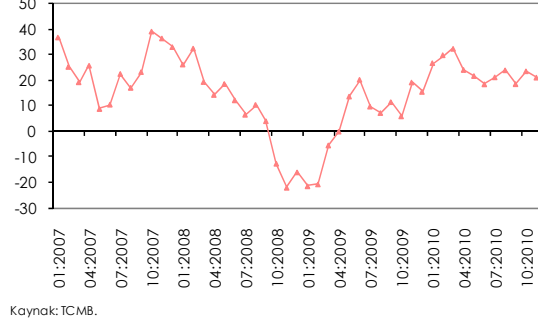
8. Küresel ekonomiye ilişkin görünüm, dış pazarlardaki büyümeye yönelik risklerin devam ettiğine ve Türkiye'nin dış talebinin, özellikle 2010 yılında, küresel büyümenin altında bir performans göstereceğine işaret

etmektedir.¹ Nitekim, TCMB İktisadi Yönelim Anketi'nde yer alan gelecek üç aydaki sipariş miktarı beklentilerinde Mart ayından sonra ivme kaybı gözlenmiş, Kasım ayına kadar da belirgin bir iyileşme görülmemiştir. Bu çerçevede, önümüzdeki dönemde ihracatın yavaş bir toparlanma göstereceği ve eski düzeylerine dönmesinin zaman alacağı beklenmektedir.

Türkiye İçin Dış Talep Göstergesi (yıllık %)



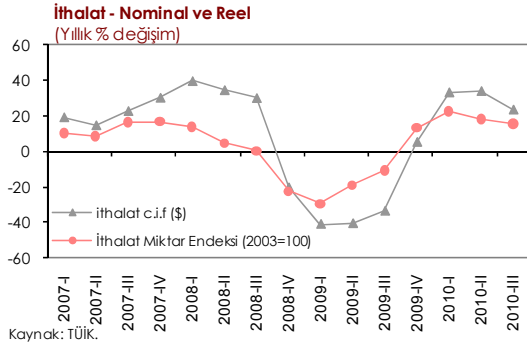
İhracat Beklentileri
(İYA gelecek üç aydaki ihracat sipariş beklentisi)
(Mevs. arındırılmış artış-azalış)



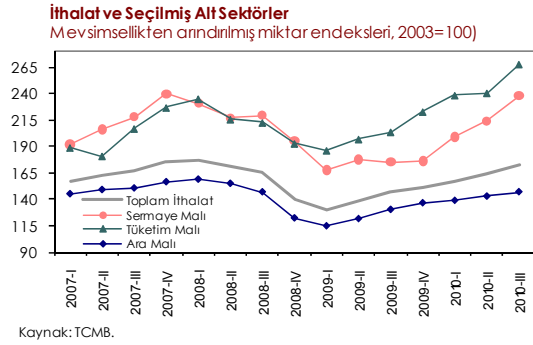
1.2 Mal İthalatı

9. TÜİK verilerine göre, Temmuz – Eylül döneminde ithalat bir önceki yılın aynı dönemine göre yüzde 23,6 oranında artarak 47,1 milyar ABD doları tutarında gerçekleşmiştir. Böylece iç talepteki istikrarlı toparlanmaya bağlı olarak, güçlü ithalat artışı, bir miktar ivme kaybetmekle birlikte, yılın üçüncü çeyreğinde de devam etmiştir. Bu dönemde ithalat fiyatları (birim değer endeksi) yüzde 6,9, ithalat miktarı ise yüzde 15,5 artmıştır.

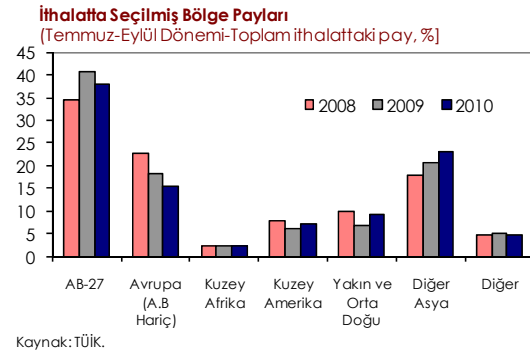
¹ Bakınız Enflasyon Raporu 2010-II, Kutu 2.1: Türkiye İçin Dış Talep Göstergesi.



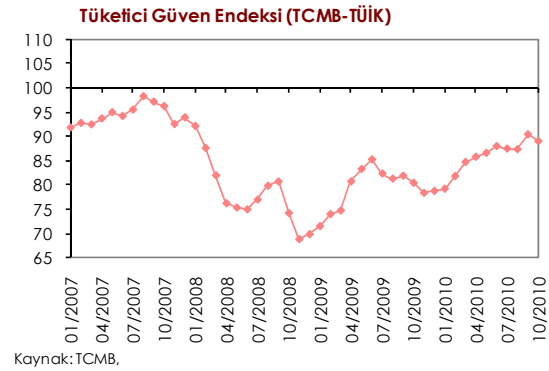
10. Enerji, makine-teçhizat, ana metal, motorlu kara taşıtları ile kimyasal ürünler ithalat artışına en fazla katkısı sağlayan alt kalemler olmuştur. Mevsimsel etkilerden arındırıldığında, ithalat artışında 2010 yılı başında başlayan ivmenin üçüncü çeyrekte de korunduğu, özellikle tüketim mali ithalatının hızlandığı görülmektedir.



11. Yılın üçüncü çeyreğinde Avrupa'dan yapılan ithalatın toplam ithalat içindeki payı bir miktar düşerken, Yakın ve Orta Doğu ile diğer Asya ülkelerinden yapılan ithalatın payı yükselmiştir. Ülkeler bazında bakıldığında bu dönemde, Rusya'dan yapılan ithalatın toplam ithalat içindeki payı ilk sırasını korumakla birlikte, bir önceki yıla göre ithalat içindeki payı en fazla düşen ülke olmuştur. Toplam ithalat içindeki payı en fazla artan ülke ise İran olmuştur. Öte yandan, Çin'den yapılan ithalatın payı küresel kriz döneminde de artmaya devam ederken Eylül ayında yüzde 10,3 ile tarihsel olarak en yüksek seviyesine ulaşmıştır.



12. İç talepte yaşanan canlanma ithalat gelişmeleri üzerinde temel belirleyici olurken, dış talepteki daralma ve petrol fiyatlarındaki görece istikrar ithalat artış hızını sınırlandıran bir rol oynamıştır. Bir yandan TCMB/TÜİK tarafından yayımlanan tüketici güven endeksindeki kademeli artış sürecinin devam etmesi diğer yandan zayıf dış talep koşullarını iyileştirmeye yönelik olarak gelişmiş ülkelerin genişletici para politikalarını sürdürmeleri nedeniyle hızlanan sermaye akımlarının iç talebi desteklemesi ithalat artışının devam edeceğine işaret etmektedir. Bu çerçevede, önümüzdeki dönemlerde ithalatın ihracata kıyasla daha yüksek oranlarda artmaya devam edeceği ve dış ticaret açığının yükselmesine neden olacağı beklenmektedir.



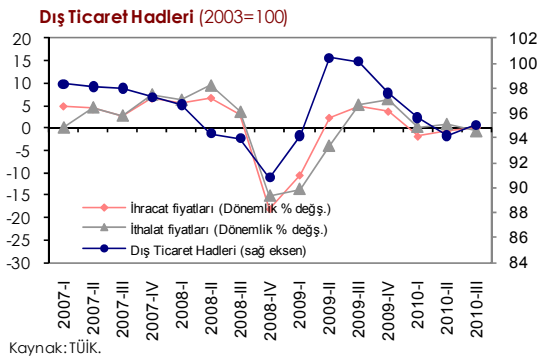
1.3 Dış Ticaret Hadleri

13. 2010 yılı üçüncü çeyreğinde, ithalat fiyatları bir önceki yılın aynı dönemine göre yüzde 6,9 yükselmiştir. İthalat fiyatlarındaki artış temel olarak hammadde ithalat fiyatlarındaki artışlardan kaynaklanırken, yatırım malları ithalat fiyatlarındaki gerileme bu artışı sınırlandırmıştır.

14. Bu dönemde, ihracat fiyatları ise yüzde 1,5 oranında artmıştır. İhracatta ağırlığı yüksek kalemler arasında, ana

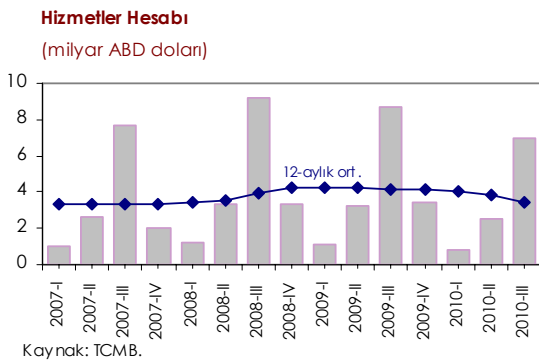
metal ihracat fiyatı en fazla artan sektör olurken, motorlu kara taşıtları ile makine ve teçhizat ihracat fiyatlarındaki düşüş ihracat fiyatlarındaki artışı sınırlandırmıştır.

15. Bir önceki döneme göre değerlendirildiğinde, ithalat fiyatlarının yüzde 0,7 düşerken, ihracat fiyatlarının yüzde 0,2 yükseldiği görülmektedir. Buna bağlı olarak dış ticaret hadlerinde 2010 yılı üçüncü çeyreğinde bir miktar iyileşme gözlenmiştir.



1.4 Hizmetler Hesabı

16. Net hizmet gelirleri Ocak-Eylül döneminde geçen yılın aynı dönemine göre yüzde 20,9 gerilemiştir. Genel olarak hizmetler hesabının tüm alt kalemlerinde gerileme gözlenirken en yüksek katkı, turizm gelirlerinin gerilemesi ile turizm giderlerinin artması sonucu net turizm gelirlerindeki azalmadan gelmiştir. Bunun yanı sıra, ithalattaki ve turizm giderlerindeki artışın etkisiyle taşımacılık giderleri de bu dönemde önemli oranda artmış ve net hizmet gelirlerine olumsuz katkıda bulunmuştur.



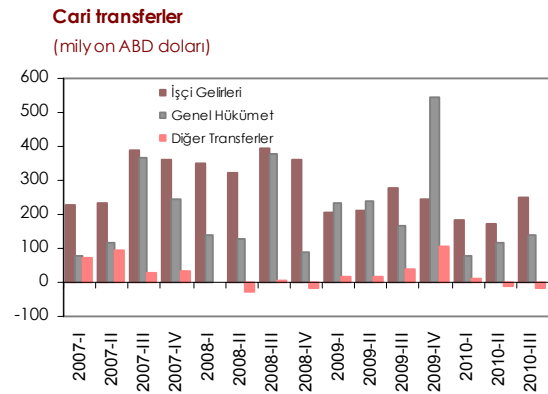
1.5 Gelir Hesabı

17. 2009 yılı genelinde küresel sermaye hareketlerinin yavaşlaması, faiz oranlarının

gerilemesi ve başta diğer sektör olmak üzere uzun vadeli dış borçlanmanın azalmasıyla, dış borçlara ödenen faizler 2010 yılı Ocak-Eylül döneminde gerilemiştir. Ayrıca bu dönemde doğrudan yatırımlar kaynaklı kâr transferleri düşüş göstermiştir. Böylece, gelir hesabı açığı geçen yılın aynı dönemine göre daralmıştır.

1.6 Cari Transferler

18. 2008 yılı son çeyreğinden itibaren gerileme gösteren işçi gelirleri 2010 yılı Ocak-Eylül döneminde de bu eğilimini sürdürmüştür. Bu dönemde yurt dışından yapılan resmi transferlerin de geçen yılın aynı dönemine göre gerilemesi sonucu, cari transferlerde düşüş görülmüştür.

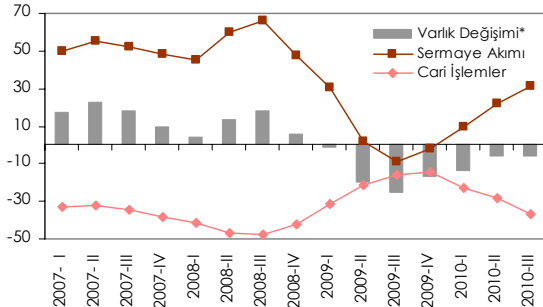




II. Sermaye Hareketleri

19. 2010 yılı üçüncü çeyreğinde, rezerv değişimleri (TCMB, bankalar ve diğer sektörler) ile IMF kredileri hariç tutulduğunda, 12 milyar ABD doları sermaye girişi gerçekleşmiştir. Bu dönemde, bir önceki çeyreğe benzer biçimde, bankaların net kredi kullanıcısı, özel sektörün ise net kredi geri ödeyicisi olduğu ve doğrudan yatırım girişlerinin düşük düzeyde gerçekleştiği gözlenmiştir. Portföy kaynaklı girişler ile yurt içi bankalardaki mevduat artışları bu dönemde de sermaye girişinin temel kaynağı olmayı sürdürmüştür. Böylece, krizden sonra gözlenen kısa vadeli sermaye girişlerinin temel finansman kaynağı olma eğilimi 2010 yılı üçüncü çeyreğinde de devam etmiştir. Böylece, yılın ilk dokuz ayı itibarıyla rezerv değişimi ve IMF kredisi hariç toplam 32,4 milyar ABD doları sermaye girişi gerçekleşmiştir.

Cari İşlemler Hesabı ve Finansmanı (12-aylık top., milyar ABD doları)



Kaynak: TCMB.

* Varlık değişimi, ödemeler dengesi tablosundan resmi rezervler, bankalar ve diğer sektörün döviz varlıkları ile net hata ve noksan kalemleri toplamının ters işaretlisi olarak gösterilmiştir.

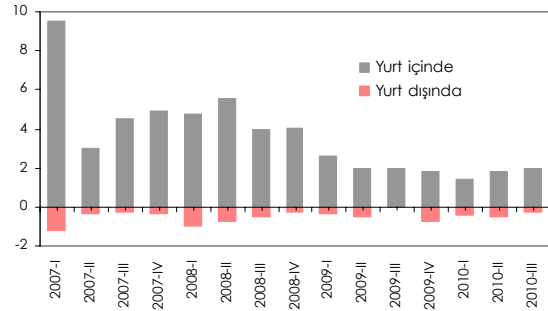
20. 2010 yılı üçüncü çeyreğinde sermaye girişlerinin hızlanmasıyla varlıklardaki azalış durmuştur. Ancak 12-aylık bazda bakıldığında, sermaye girişlerinin cari işlemler açığının altında kaldığı ve sonuç olarak varlıklardaki azalmanın devam ettiği görülmüştür.

2.1 Doğrudan Yatırımlar

21. 2010 yılı Temmuz-Eylül döneminde yurt içinde 2,0 milyar ABD doları doğrudan

sermaye girişi gerçekleşmiş, söz konusu tutarın 0,4 milyar ABD dolarını gayrimenkul yatırımları oluşturmuştur. Aynı dönemde yurt içi yerleşiklerin yurt dışında 0,3 milyar ABD doları doğrudan yatırım yapması sonucu net doğrudan yatırımlar 1,7 milyar ABD doları olarak gerçekleşmiştir. Böylece, 2009 yılı sonunda 6,7 milyar ABD doları olan net doğrudan yatırımlar, 2010 yılı Eylül ayı itibarıyla yıllık bazda 5 milyar ABD doları seviyesine gerilemiştir.

Doğrudan Yatırımlar (milyar ABD doları)

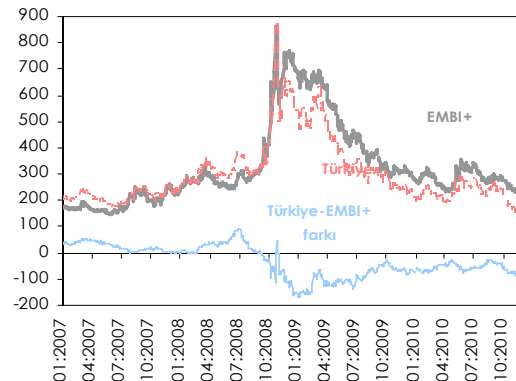


Kaynak: TCMB.

2.2 Portföy Yatırımları

22. 2010 yılı üçüncü çeyreğinde yeni bir küresel daralma dönemine girilme olasılığının düştüğünü gösteren veriler ile birlikte, Avrupa'da kamu borçlarına ilişkin kaygıların azalması uluslararası risk iştahında artışa yol açmıştır. Bunun sonucunda üçüncü çeyrek boyunca yatırımların riskli varlıklara yönelmesiyle beraber gelişmekte olan ülkelere portföy yatırımları kanalıyla sermaye girişleri yaşanmıştır. Gelişmekte Olan Ülkeler Tahvil Endeksi (EMBI+) azalma eğilimine girerken, bu dönemde de Türkiye'nin risk primi diğer gelişmekte olan ülkeler ortalamasına kıyasla daha olumlu seyretmiştir.

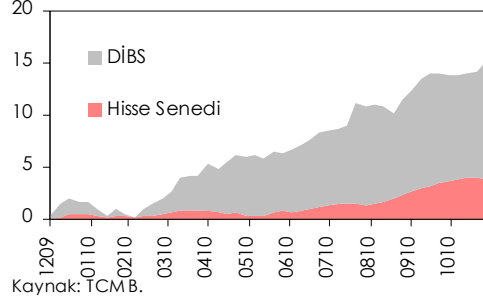
İkincil Piyasa Getiri Farkları ve Türkiye'nin Görel Durumu (baz puan)



Kaynak: JPMorgan.

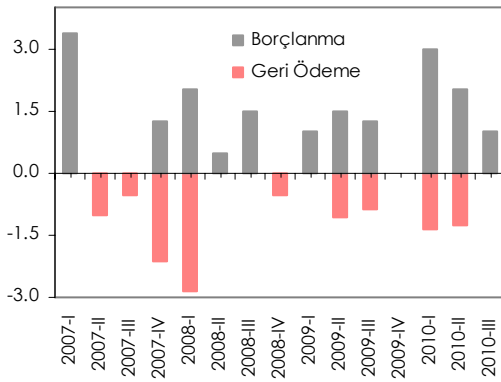
23. Türkiye'ye dair risklilik algılamalarında kaydedilen olumlu gelişmeyle beraber 2010 yılı üçüncü çeyreğinde de net bazda hisse senedi ve DİBS kaynaklı yüksek girişlerin devam ettiği görülmüştür. Güncel veriler, menkul kıymet kaynaklı girişlerin Ekim ve Kasım aylarında devam ettiğine işaret etmektedir.

Yabancıların Menkul Kıymet Alımı (Kümülatif Net Hareket, milyar ABD doları)



24. Hazine, tahvil ihracı yoluyla yılın üçüncü çeyreğinde 1 milyar ABD doları borçlanmıştır. Böylece, 2010 yılı ilk üç çeyreğinde tahvil ihracı yoluyla net 3,4 milyar ABD doları sermaye girişi gerçekleşmiştir. Bankacılık sektörü ise Temmuz ayında 1 milyar ABD doları büyüklüğünde tahvil ihraç etmiştir.

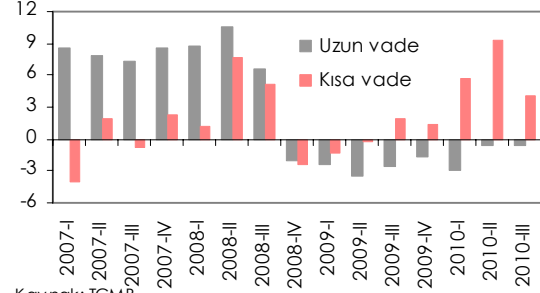
Genel Hükümet tahvil ihracı (milyar ABD doları)



2.3 Kredi ve Mevduatlar

25. Uzun vadeli sermaye hareketleri, küresel finans krizine bağlı olarak 2008 yılı son çeyreğinden itibaren çıkış yönlü olurken, kısa vadeli sermaye hareketleri ise 2009 yılı üçüncü çeyreğinden itibaren giriş yönlü olmuştur.

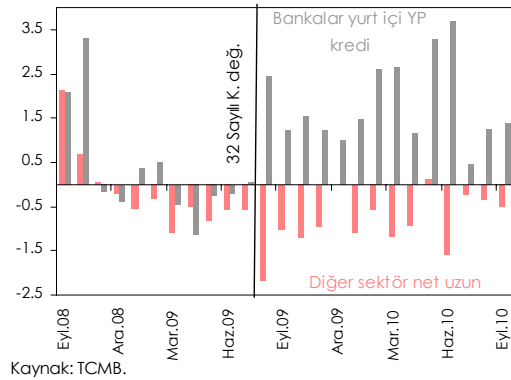
Uzun ve kısa vadeli sermaye hareketleri (milyar ABD doları, net)

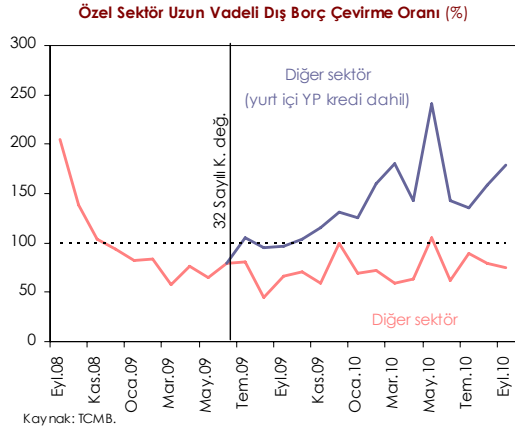


Not: Doğrudan ve portföy yatırımı ile IMF kredileri ve bankaların döviz varlıkları hariç.

26. Uluslararası kredi piyasalarında yaşanan daralmayla beraber 2008 yılının son çeyreğinden itibaren özel sektörün dış borç çevirme oranları hızla gerilemiş ve 2009 yılının ardından 2010 yılının ilk üç çeyreğinde de özel sektör net kredi geri ödeyicisi konumunda olmuştur. Ancak, 32 Sayılı Karar'da yapılan değişiklik göz önüne alındığında ve bankacılık sisteminin yurt içine açtığı döviz kredileriyle birlikte değerlendirildiğinde, özel sektörün borç çevirme oranının, 2009 yılı Ağustos ayından itibaren yüzde 100 dolaylarında gerçekleştiği, 2010 yılı ilk üç çeyreğinde ise yüzde 100'ün belirgin olarak üzerine çıktığı gözlenmiştir.

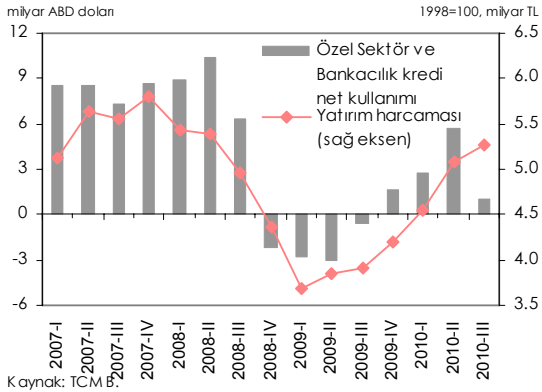
Özel Sektör Net Uzun Vadeli Kredi Kullanım ve Bankaların Yurt İçi YP Kredileri (milyar ABD doları)





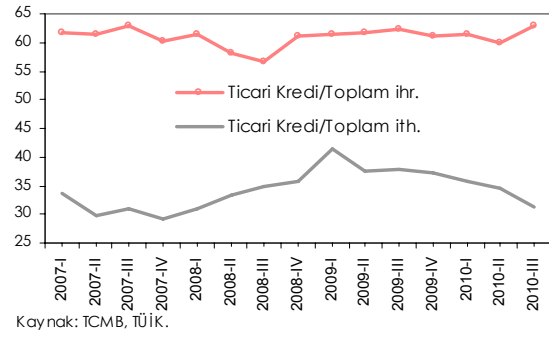
27. Bankalar uzun vadeli kredilerde 2010 yılı üçüncü çeyreğinde net geri ödeyici olmuştur. Böylece, bankaların uzun vadeli borç çevirme oranı Ocak-Eylül döneminde yüzde 100'ün altında gerçekleşmiştir. Kısa vadeli kredilerde ise, bankaların Ocak-Eylül döneminde net 5,0 milyar ABD doları kısa vadeli kredi kullandıkları gözlenmiştir.

Uzun vadeli net kredi kullanımı ve özel sektör yatırım harcamaları (12-aylık birikimli, 32 Sayılı Karar etkisi dahil)



28. Finansman imkânlarının azalmasıyla 2008 yılı son çeyreğinden itibaren ihracatçıların performanslarını sürdürmek için vadeli satışlarını artırdıkları, ithalatçıların da benzer şekilde vadeli alıma yöneldikleri görülmüştür. İhracat esnasında açılan ticari kredilerin payının son dönemde yatay bir seyir izlemekle beraber 2010 yılı üçüncü çeyreğinde yükseldiği, buna karşılık ithalatta kullanılan ticari kredilerin payının 2010 yılı üçüncü çeyreği itibarıyla düşüş eğilimini sürdürdüğü gözlenmiştir.

Ticari kredilerin İthalat ve İhracata Oranı (%)

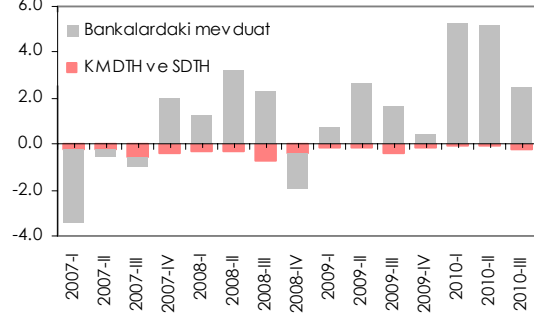


29. Yurt dışında çalışan işçilerin Merkez Bankasında açtıkları uzun vadeli kredi mektuplu döviz tevdiat hesapları (KMDTH) ile süper döviz hesaplarında (SDH) gözlenen çıkış 2010 yılı üçüncü çeyreğinde de devam etmiştir. Bu dönemde kısa vadeli hesaplarda da çıkışlar sürmüştür.

30. Diğer yandan, yurt dışı yerleşiklerin yurt içi bankalardaki mevduatında 2010 yılı ilk üç çeyreğinde 13,0 milyar ABD doları artış gözlenmiştir.

Merkez Bankası ve Bankalardaki Mevduat

(milyar ABD doları)





III. Uluslararası Yatırım Pozisyonu

31. Türkiye'de yerleşiklerin yurt dışındaki varlıkları ile yurt dışına olan yükümlülüklerinin belli bir tarih itibarıyla stok değerini gösteren uluslararası yatırım pozisyonuna göre, 2010 yılı Eylül ayı itibarıyla yurt dışı varlık stoku 174,2 milyar ABD doları, yurt dışına yükümlülük stoku ise 543,8 milyar ABD doları seviyesinde gerçekleşmiştir.

32. Merkez Bankası rezervlerindeki artış yurt içi bankaların yurt dışındaki rezervlerindeki azalışı büyük ölçüde telafi etmiş ve böylece varlık stoku 2009 yılı sonuna göre sadece 0,8 milyar ABD doları azalmıştır. Yükümlülük stokundaki artış ise yılın üçüncü çeyreğinde hızlanmış ve Eylül ayı itibarıyla geçen yılın sonuna göre 86,8 milyar ABD doları artmıştır.

33. Eylül ayı itibarıyla varlık stokunun 82,6 milyar ABD dolarını Merkez Bankası rezervi, 25,2 milyar ABD dolarını bankalar rezervi oluşturmaktadır. Yurt dışındaki doğrudan yatırım stoku ise 23,6 milyar ABD doları olmuştur. Portföy yatırım stoku geçen yılın sonuna göre önemli bir değişim göstermemiş ve 2,1 milyar ABD doları seviyesinde kalmıştır.

34. Yükümlülük stokunun 191,5 milyar ABD dolarlık kısmını yurt içine doğrudan yatırımlar, 185,6 milyar ABD dolarını ticari ve diğer krediler, 120,7 milyar ABD dolarını portföy yatırım stoku, 46 milyar ABD dolarını ise mevduat ve diğer yükümlülükler stoku oluşturmuştur.

35. Eylül ayı itibarıyla yurt içine doğrudan yatırım stoku 2009 yılı sonuna göre 48,3 milyar ABD doları artış göstermiştir. Ocak-Eylül döneminde gerçekleştirilen doğrudan yatırımların düşük düzeyi dikkate alındığında, söz konusu artışta şirketlerin piyasa değerindeki artışın önemli katkısı olduğu anlaşılmaktadır. Portföy stokunun yarısını oluşturan yurt dışı yerleşiklerin hisse senedi stoku Eylül ayı itibarıyla 64,3 milyar ABD doları, yurt dışı yerleşiklerin DİBS stoku 31,6 milyar ABD doları, Hazine'nin ihraç ettiği tahvil stoku (yurt içi yerleşiklerce alınan tahvil stoku düşüldükten sonra) ise 23,7 milyar ABD doları seviyesinde gerçekleşmiştir.

36. Genel hükümetin dış kredi borç stoku Eylül ayı itibarıyla 35,7 milyar ABD doları olmuştur. Söz konusu borcun yaklaşık 6,8 milyar ABD doları SDR tahsisatı hariç olmak üzere Uluslararası Para Fonu (IMF) kredilerinden, kalan tutar ise Dünya Bankası başta olmak üzere diğer uluslararası kuruluşlara olan borçlardan oluşmaktadır. Gerek bankaların, gerekse diğer sektörün uzun vadeli dış kredi stoku 2009 yılı sonuna göre gerilemiştir. Böylece, Eylül ayı itibarıyla bankaların uzun vadeli dış kredi stoku 28,2 milyar ABD doları, diğer sektörün uzun vadeli dış kredi stoku ise 86,8 milyar ABD doları olmuştur. Öte yandan, bankaların ve diğer sektörün kısa vadeli dış kredi stoku Ocak-Eylül döneminde artış göstermiştir.

37. Yurt dışı yerleşiklerin Türkiye'deki mevduat stoku 2010 yılı Eylül ayı itibarıyla geçen yılın sonuna göre 12 milyar ABD doları yükselmiştir. Söz konusu artış bankalardaki mevduatlardan (13 milyar ABD doları artış) kaynaklanmış, yurt dışında yerleşik Türk vatandaşların Merkez Bankasındaki mevduatları ise bu dönemde 1 milyar ABD doları gerilemiştir. Böylece yurt dışı yerleşiklerin yurt içi bankalardaki mevduat stoku Eylül ayı itibarıyla 44,5 milyar ABD dolarına ulaşmıştır.



IV. Ek Tablolar

CARI İŞLEMLER (milyon ABD doları)

| | Cari İşlemler | | | | | | | | | | |
|----------------|---------------|-------------|------------------|-------------------|------------------|-----------|------------------|-------|----------------|-------------|-------------------|
| | Net | Dış Ticaret | | | | Hizmetler | | Gelir | | Transferler | |
| | | Net | ihracat (FOB) | Bavul Ticareti | İthalat (CIF) | Net | Turizm Geliri | Net | Faiz Gideri | Net | İşçi Gelirleri |
| (yıllık) | | | | | | | | | | | |
| 2006 | -32193 | -41057 | 85535 | 6408 | -139576 | 13612 | 16853 | -6656 | -6322 | 1908 | 1111 |
| 2007 | -38311 | -46795 | 107272 | 6002 | -170063 | 13344 | 18487 | -7103 | -7477 | 2243 | 1209 |
| 2008 | -41946 | -53021 | 132028 | 6200 | -201964 | 17121 | 21951 | -8159 | -8477 | 2113 | 1431 |
| 2009 | -14283 | -24893 | 102143 | 4783 | -140929 | 16432 | 21250 | -8121 | -7239 | 2299 | 934 |
| (üç aylık) | | | | | | | | | | | |
| 2009 III | -2141 | -9418 | 25377 | 1085 | -38152 | 8720 | 9527 | -1927 | -1654 | 484 | 277 |
| IV | -4752 | -7386 | 29054 | 1283 | -40410 | 3414 | 5013 | -1674 | -1671 | 894 | 242 |
| 2010 I | -10104 | -8849 | 25984 | 1446 | -38489 | 777 | 2413 | -2307 | -1496 | 275 | 182 |
| II | -11046 | -12152 | 28732 | 1278 | -44894 | 2501 | 4559 | -1675 | -1367 | 280 | 171 |
| III | -10896 | -16650 | 27010 | 1058 | -47128 | 7019 | 8575 | -1640 | -1150 | 375 | 252 |
| (aylık) | | | | | | | | | | | |
| 2009 Eki | 332 | -1312 | 10096 | 475 | -12773 | 2019 | 2466 | -503 | -515 | 128 | 83 |
| Kas | -1825 | -2604 | 8903 | 404 | -12618 | 924 | 1442 | -469 | -478 | 324 | 84 |
| Ara | -3259 | -3470 | 10055 | 404 | -15019 | 471 | 1105 | -702 | -678 | 442 | 75 |
| 2010 Oca | -3052 | -2810 | 7832 | 406 | -11690 | 272 | 735 | -609 | -453 | 95 | 60 |
| Şub | -2740 | -2366 | 8264 | 457 | -11779 | 165 | 721 | -626 | -476 | 87 | 58 |
| Mar | -4312 | -3673 | 9888 | 583 | -15020 | 340 | 957 | -1072 | -567 | 93 | 64 |
| Nis | -4460 | -4100 | 9397 | 398 | -14941 | 144 | 1044 | -581 | -425 | 77 | 56 |
| May | -3031 | -3644 | 9796 | 448 | -14724 | 998 | 1601 | -475 | -422 | 90 | 58 |
| Haz | -3555 | -4408 | 9539 | 432 | -15229 | 1359 | 1914 | -619 | -520 | 113 | 57 |
| Tem | -3731 | -5336 | 9574 | 329 | -16063 | 2141 | 2741 | -636 | -346 | 100 | 79 |
| Ağu | -3173 | -5670 | 8522 | 395 | -15428 | 2679 | 3198 | -317 | -361 | 135 | 84 |
| Eyl | -3992 | -5644 | 8914 | 334 | -15637 | 2199 | 2636 | -687 | -443 | 140 | 89 |
| (on iki aylık) | | | | | | | | | | | |
| 2009 Eki | -12724 | -22731 | 100303 | 4954 | -136771 | 16339 | 20935 | -8139 | -7719 | 1807 | 991 |
| Kas | -14102 | -24060 | 99810 | 4795 | -137315 | 16302 | 21107 | -8334 | -7474 | 1990 | 971 |
| Ara | -14283 | -24893 | 102143 | 4783 | -140929 | 16432 | 21250 | -8121 | -7239 | 2299 | 934 |
| 2010 Oca | -16869 | -27322 | 102091 | 4848 | -143338 | 16533 | 21186 | -8239 | -7119 | 2159 | 930 |
| Şub | -19311 | -30032 | 101920 | 4955 | -146042 | 16311 | 21185 | -7742 | -7025 | 2152 | 923 |
| Mar | -22449 | -32476 | 103653 | 5105 | -150540 | 16143 | 21196 | -8234 | -6835 | 2118 | 912 |
| Nis | -25324 | -35107 | 105488 | 5110 | -155361 | 15661 | 21219 | -7974 | -6589 | 2096 | 896 |
| May | -26725 | -36308 | 107938 | 5082 | -159217 | 15466 | 21376 | -7909 | -6355 | 2026 | 880 |
| Haz | -28043 | -37805 | 109147 | 5092 | -161945 | 15412 | 21512 | -7583 | -6188 | 1933 | 872 |
| Tem | -31273 | -40369 | 109665 | 5098 | -165152 | 14905 | 21346 | -7705 | -6059 | 1896 | 871 |
| Ağu | -33833 | -42163 | 110347 | 5047 | -167769 | 13927 | 20730 | -7464 | -5864 | 1867 | 853 |
| Eyl | -36798 | -45037 | 110780 | 5065 | -170921 | 13711 | 20560 | -7296 | -5684 | 1824 | 847 |

Kaynak: TCMB.

SERMAYE ve FINANS HESAPLARI (milyon ABD doları)

Sermaye ve Finans Hesapları

| | Sermaye ve Finans Hesapları | | | | | | | | | | | | | | | |
|----------|-----------------------------|---------------------|---------------|-------|---------------------|----------------|---------------|--------|-----------------------------|-------|------------------|------------|----------|-------------|-----------|----------|
| | Net | Doğrudan Yatırımlar | | Net | Portföy Yatırımları | | | Net | Bankaların Döviz Varlıkları | Net | Diğer Yatırımlar | | | | | |
| | | Varlıklar | Yükümlülükler | | Hisse Senelleri | Borç Senelleri | Yükümlülükler | | | | Ticari Krediler | Genel Hük. | Bankalar | Diğer Sekt. | Mevduat | |
| | | | | | | | | | | | | | | | Merkez B. | Bankalar |
| | (yıllık) | | | | | | | | | | | | | | | |
| 2006 | 32064 | 19261 | 7373 | -4029 | 1939 | 9463 | 11544 | -10293 | 24981 | 674 | -5223 | 5814 | 18812 | -1268 | 5890 | |
| 2007 | 36692 | 19941 | 717 | -2063 | 5138 | -2358 | 24066 | -3526 | 28919 | 4231 | -3901 | 5609 | 25951 | -1450 | -1873 | |
| 2008 | 36305 | 15720 | -5046 | -1276 | 716 | -4486 | 24574 | -9065 | 35509 | 1565 | 3443 | 3017 | 23678 | -1791 | 5178 | |
| 2009 | 9739 | 6717 | 196 | -2742 | 2827 | 111 | 2937 | 6058 | -7552 | -1123 | 923 | -4131 | -9751 | -901 | 5488 | |
| | (üç aylık) | | | | | | | | | | | | | | | |
| 2009 III | 2928 | 1956 | 1181 | -825 | 532 | 1474 | 3555 | 3708 | -451 | -158 | 1581 | -1236 | -3594 | -421 | 1626 | |
| IV | 5483 | 998 | -581 | -891 | 1071 | -761 | 5843 | 2465 | 943 | 638 | -39 | 2240 | -2212 | -138 | 450 | |
| 2010 I | 8408 | 982 | 2556 | -1024 | 578 | 3002 | 5761 | 2806 | 2450 | -192 | 434 | -406 | -2598 | -36 | 5239 | |
| II | 11972 | 1313 | 4258 | 153 | 173 | 3932 | 11608 | 4959 | 8120 | 666 | 493 | 3693 | -2062 | -85 | 5210 | |
| III | 9721 | 1720 | 6647 | -1113 | 1803 | 5957 | 3736 | 805 | 3017 | -469 | 408 | 1338 | -804 | -225 | 2510 | |
| | (aylık) | | | | | | | | | | | | | | | |
| 2009 Eki | 913 | 473 | -50 | -274 | 291 | -67 | 514 | 1947 | -1694 | 175 | -98 | -141 | -1122 | -76 | -461 | |
| Kas | 2084 | 373 | 124 | -521 | 141 | 504 | 1068 | -401 | 111 | 241 | -110 | 202 | -1052 | -31 | 875 | |
| Ara | 2486 | 152 | -655 | -96 | 639 | -1198 | 4261 | 919 | 2526 | 222 | 169 | 2179 | -38 | -31 | 36 | |
| 2010 Oca | 1285 | 417 | 1915 | -1452 | 410 | 2957 | -303 | 1645 | -2942 | -393 | 342 | -1051 | -981 | -8 | -848 | |
| Şub | 2419 | 346 | -2205 | 341 | -202 | -2344 | 2561 | 58 | 1992 | -428 | 16 | 53 | -481 | -12 | 2839 | |
| Mar | 4704 | 219 | 2846 | 87 | 370 | 2389 | 3503 | 1103 | 3400 | 629 | 76 | 592 | -1136 | -16 | 3248 | |
| Nis | 7027 | 671 | 4638 | -462 | 137 | 4963 | 5919 | 4158 | 2475 | 586 | 799 | 1511 | -809 | -27 | 389 | |
| May | 1142 | 135 | 321 | 152 | -501 | 670 | 2463 | 495 | 2395 | -114 | -30 | 1470 | 209 | -25 | 823 | |
| Haz | 3803 | 507 | -701 | 463 | 537 | -1701 | 3226 | 306 | 3250 | 194 | -276 | 712 | -1462 | -33 | 3998 | |
| Tem | 3019 | 910 | 3981 | 9 | 571 | 3401 | -1289 | -3530 | 2759 | -229 | -76 | -776 | 23 | -65 | 3785 | |
| Ağu | 1677 | 584 | 2910 | -492 | 14 | 3388 | 1535 | 1314 | -252 | -151 | 867 | 845 | -216 | -105 | -1586 | |
| Eyl | 5025 | 226 | -244 | -630 | 1218 | -832 | 3490 | 3021 | 510 | -89 | -383 | 1269 | -611 | -55 | 311 | |
| | (on iki aylık) | | | | | | | | | | | | | | | |
| 2009 Eki | 5294 | 8130 | -2 | -1947 | 2047 | -102 | -7225 | 5191 | -17123 | -3859 | 1293 | -10629 | -8650 | -1051 | 3828 | |
| Kas | 8022 | 7588 | 1018 | -2648 | 2444 | 1222 | -5142 | 2561 | -12768 | -2103 | 1265 | -8002 | -10078 | -980 | 5189 | |
| Ara | 9739 | 6717 | 196 | -2742 | 2827 | 111 | 2937 | 6058 | -7552 | -1123 | 923 | -4131 | -9751 | -901 | 5488 | |
| 2010 Oca | 11277 | 6029 | 2952 | -3482 | 3341 | 3093 | 3523 | 8303 | -9570 | -1032 | 1389 | -4973 | -10269 | -840 | 4212 | |
| Şub | 15657 | 5875 | 2646 | -2837 | 3470 | 2013 | 6094 | 6968 | -6122 | -1270 | 1289 | -4156 | -10513 | -797 | 7380 | |
| Mar | 21087 | 5468 | 5894 | -2705 | 3843 | 4756 | 12005 | 8410 | -311 | -508 | 1692 | -2089 | -10568 | -761 | 9984 | |
| Nis | 25814 | 5350 | 9657 | -3474 | 3139 | 9992 | 20080 | 12854 | 4611 | 110 | 2568 | 698 | -10682 | -735 | 10720 | |
| May | 26027 | 4968 | 7243 | -2712 | 1976 | 7979 | 23310 | 12523 | 8890 | 394 | 2641 | 3921 | -9700 | -712 | 10406 | |
| Haz | 28791 | 5249 | 7414 | -2587 | 2354 | 7647 | 26767 | 13938 | 11062 | 954 | 2469 | 4291 | -10466 | -680 | 12525 | |
| Tem | 30833 | 5452 | 10118 | -2152 | 2873 | 9397 | 25434 | 10518 | 13035 | 704 | 1433 | 3684 | -10013 | -616 | 15877 | |
| Ağu | 31622 | 5170 | 12303 | -2364 | 2324 | 12343 | 24931 | 9905 | 13118 | 516 | 1806 | 5103 | -8191 | -525 | 13812 | |
| Eyl | 35584 | 5013 | 12880 | -2875 | 3625 | 12130 | 26948 | 11035 | 14530 | 643 | 1296 | 6865 | -7676 | -484 | 13409 | |

Kaynak: TCMB.

İHRACAT ENDEKSLERİ

Birim Değer Endeksi (2003=100, Yıllık % Değişim)

| | 2007 | | | | 2007 | 2008 | | | | 2008 | 2009 | | | | 2009 | 2010 | | |
|---|------|------|------|------|------|------|------|------|-------|------|-------|-------|-------|-------|-------|------|------|------|
| | I | II | III | IV | | I | II | III | IV | | I | II | III | IV | | I | II | III |
| Toplam | 9,0 | 9,4 | 12,4 | 20,0 | 13,1 | 20,7 | 23,6 | 24,3 | -4,5 | 16,0 | -19,0 | -22,4 | -21,1 | -0,1 | -16,6 | 9,4 | 6,2 | 1,5 |
| Sermaye Mali | 12,4 | 10,3 | 11,3 | 17,3 | 13,0 | 16,0 | 17,1 | 12,5 | -3,2 | 10,8 | -7,0 | -9,1 | -5,9 | 5,2 | -5,0 | 0,1 | -7,6 | -7,5 |
| Ara Mali | 14,3 | 14,0 | 11,8 | 16,7 | 14,3 | 21,8 | 27,7 | 36,6 | -1,2 | 22,0 | -20,1 | -29,3 | -31,6 | -6,8 | -23,5 | 7,9 | 11,7 | 5,0 |
| Tüketim Mali | 3,2 | 4,1 | 12,6 | 23,0 | 11,4 | 20,8 | 21,0 | 13,3 | -8,6 | 10,4 | -14,8 | -16,0 | -10,1 | 7,8 | -8,4 | 8,1 | 2,7 | 0,6 |
| Önemli Fasıllar (ISIC Rev.3'e göre): | | | | | | | | | | | | | | | | | | |
| Motorlu Kara Taşıtı ve Römorklar | 9,7 | 4,3 | 7,5 | 12,6 | 8,5 | 13,0 | 14,3 | 9,6 | -5,1 | 8,4 | -9,2 | -8,4 | -4,7 | 5,5 | -5,0 | 3,3 | -8,0 | -6,1 |
| Ana Metal Sanayi | 24,1 | 26,4 | 13,0 | 12,2 | 18,7 | 27,2 | 41,4 | 79,5 | 8,0 | 43,0 | -29,4 | -46,7 | -54,8 | -20,8 | -42,4 | 9,6 | 30,8 | 17,4 |
| Giyim Eşyası | 0,3 | 0,9 | 12,2 | 17,3 | 7,4 | 19,8 | 19,3 | 9,1 | -9,9 | 10,0 | -15,4 | -18,3 | -10,3 | 6,5 | -10,5 | 4,1 | 1,1 | -1,4 |
| Tekstil Ürünleri | 7,7 | 7,8 | 10,6 | 14,7 | 10,3 | 11,9 | 12,2 | 7,9 | -7,6 | 5,7 | -11,6 | -13,7 | -9,8 | 3,9 | -7,9 | 4,8 | 4,1 | 4,9 |
| Makine ve Teçhizat | 12,4 | 13,5 | 13,3 | 17,7 | 14,4 | 16,5 | 17,5 | 13,9 | -4,5 | 10,3 | -10,6 | -13,8 | -9,0 | 4,0 | -7,5 | 3,3 | -2,2 | -5,4 |
| Gıda Ürünleri ve İçecek | -1,3 | 3,5 | 21,1 | 39,4 | 16,5 | 46,0 | 44,2 | 26,7 | -3,5 | 24,6 | -19,5 | -23,5 | -19,1 | -3,8 | -16,2 | 2,9 | 2,5 | 3,5 |
| Kimyasal Madde ve Ürünler | 8,3 | 7,5 | 7,7 | 12,8 | 9,0 | 17,1 | 18,8 | 19,9 | 4,6 | 15,2 | -8,9 | -13,5 | -11,5 | -0,3 | -8,6 | 6,3 | 8,0 | 2,3 |
| Metal Eşya Sanayi (Makine ve Teçhizatı Hariç) | 17,5 | 14,0 | 12,3 | 13,7 | 14,8 | 18,1 | 21,0 | 24,4 | 4,6 | 16,4 | -7,6 | -16,2 | -21,1 | -6,3 | -13,3 | -2,2 | -2,8 | 0,4 |
| Plastik ve Kauçuk Ürünleri | 9,5 | 8,8 | 12,8 | 17,8 | 11,9 | 17,8 | 17,4 | 15,3 | 1,3 | 12,9 | -7,5 | -9,9 | -11,9 | -1,3 | -7,8 | -0,7 | -2,6 | 1,2 |
| Elektrikli Makine ve Cihazlar | 19,9 | 13,9 | 11,1 | 13,2 | 14,0 | 17,1 | 18,0 | 12,5 | -2,1 | 10,9 | -12,6 | -15,9 | -12,2 | 2,9 | -9,8 | 5,2 | 0,8 | -2,9 |
| Rafine Edilmiş Petrol,Kök Köm., ve Nükleer Yak. | -5,2 | 5,2 | 7,4 | 49,8 | 15,6 | 62,0 | 60,4 | 67,8 | -24,7 | 35,5 | -44,5 | -48,0 | -44,2 | 13,1 | -33,8 | 51,8 | 32,4 | 12,3 |
| Metallik Olmayan Diğer Mineral Ürünler | 4,9 | 5,9 | 9,1 | 12,7 | 8,3 | 14,5 | 20,8 | 12,5 | -5,1 | 10,8 | -12,7 | -21,6 | -16,6 | -3,8 | -14,6 | -0,3 | 0,1 | -1,7 |
| Mobilya | 64,0 | 57,8 | 61,0 | 74,3 | 64,9 | 26,9 | 26,9 | 26,0 | 3,0 | 19,5 | -4,2 | -3,3 | -1,0 | 15,0 | 1,7 | 18,1 | 11,8 | 10,8 |
| Tarım ve hayvancılık | -3,9 | 3,9 | 25,2 | 43,5 | 20,4 | 22,6 | 20,5 | -3,5 | -18,3 | -2,0 | -12,4 | -16,9 | 14,5 | 12,4 | 2,9 | 15,0 | 19,5 | -3,4 |

Miktar Endeksi (2003=100, Yıllık % Değişim)

| | 2007 | | | | 2007 | 2008 | | | | 2008 | 2009 | | | | 2009 | 2010 | | |
|---|-------|-------|-------|-------|-------|-------|-------|------|-------|-------|-------|-------|-------|-------|-------|-------|------|-------|
| | I | II | III | IV | | I | II | III | IV | | I | II | III | IV | | I | II | III |
| Toplam | 14,4 | 13,5 | 10,8 | 7,4 | 11,1 | 18,3 | 9,1 | 9,8 | -9,1 | 6,2 | -8,8 | -15,9 | -11,8 | 8,5 | -7,2 | -2,3 | 17,1 | 5,3 |
| Sermaye Mali | 39,1 | 25,5 | 34,5 | 27,8 | 31,2 | 23,6 | 25,2 | 16,1 | -20,6 | 9,8 | -40,8 | -38,1 | -33,1 | -0,5 | -30,0 | 15,6 | 16,7 | 11,2 |
| Ara Mali | 14,9 | 15,9 | 13,9 | 13,5 | 14,5 | 29,4 | 14,5 | 15,1 | -3,3 | 12,4 | 0,7 | -14,8 | -11,7 | 10,0 | -4,0 | -12,0 | 22,2 | 7,4 |
| Tüketim Mali | 10,6 | 7,7 | 3,0 | -2,5 | 4,2 | 4,7 | -2,7 | 0,4 | -11,8 | -2,4 | -16,2 | -9,4 | -3,9 | 8,7 | -5,5 | 14,0 | 12,0 | 1,0 |
| Önemli Fasıllar (ISIC Rev.3'e göre): | | | | | | | | | | | | | | | | | | |
| Motorlu Kara Taşıtı ve Römorklar | 26,1 | 24,8 | 21,0 | 23,0 | 23,6 | 34,9 | 16,8 | 12,1 | -37,1 | 4,9 | -50,6 | -43,1 | -27,8 | 26,4 | -29,9 | 50,3 | 24,8 | 6,1 |
| Ana Metal Sanayi | 5,9 | 16,9 | 6,1 | 17,2 | 11,4 | 77,8 | 23,0 | 24,5 | 12,4 | 28,0 | 53,6 | -8,9 | -15,6 | 7,1 | 16,3 | -54,3 | 20,2 | -5,0 |
| Giyim Eşyası | 13,5 | 18,6 | 3,0 | -2,2 | 8,0 | -2,9 | -15,9 | -9,5 | -15,8 | -11,4 | -14,6 | -5,7 | -12,0 | 7,4 | -6,7 | 8,3 | 11,3 | 12,1 |
| Tekstil Ürünleri | 9,0 | 6,4 | 6,1 | 2,3 | 5,8 | 7,9 | 1,1 | -0,4 | -10,2 | -0,9 | -21,6 | -13,1 | -7,8 | 9,0 | -8,3 | 16,7 | 10,4 | 4,7 |
| Makine ve Teçhizat | 27,0 | 20,3 | 14,8 | 8,8 | 16,8 | 16,6 | 14,4 | 13,8 | -2,3 | 10,6 | -15,4 | -16,5 | -13,4 | 4,9 | -10,7 | 9,1 | 18,6 | 17,3 |
| Gıda Ürünleri ve İçecek | 9,7 | 1,5 | 7,1 | -5,5 | 2,4 | -7,8 | -4,0 | 4,6 | 8,5 | 0,7 | 15,2 | 21,0 | 2,2 | 2,9 | 9,3 | 0,6 | 4,3 | 10,5 |
| Kimyasal Madde ve Ürünler | 10,4 | 5,6 | 5,3 | 6,8 | 7,0 | 12,7 | 13,6 | 14,9 | -12,0 | 6,9 | -22,2 | -11,1 | -8,8 | 23,2 | -5,8 | 42,4 | 22,8 | 22,2 |
| Metal Eşya Sanayi (Makine ve Teçhizatı Hariç) | 12,8 | 18,8 | 8,7 | 7,2 | 10,8 | 20,9 | 21,4 | 13,1 | -8,4 | 11,7 | -18,8 | -19,0 | -4,6 | 19,4 | -6,8 | 16,6 | 18,1 | 8,3 |
| Plastik ve Kauçuk Ürünleri | 27,4 | 22,0 | 12,5 | 6,5 | 16,6 | 9,3 | 10,1 | 14,8 | -5,9 | 7,1 | -19,0 | -13,5 | -9,6 | 13,7 | -7,9 | 27,7 | 25,1 | 14,6 |
| Elektrikli Makine ve Cihazlar | 37,4 | 33,9 | 25,9 | 18,7 | 27,8 | 16,0 | 12,0 | 13,8 | -3,4 | 9,2 | -12,8 | -16,6 | -14,5 | 9,6 | -8,6 | 10,3 | 29,2 | 17,7 |
| Rafine Edilmiş Petrol,Kök Köm., ve Nükleer Yak. | 23,1 | 19,1 | 21,7 | 34,9 | 25,2 | 23,5 | 8,4 | 24,3 | -9,9 | 9,8 | -48,2 | -25,0 | -11,4 | -15,6 | -25,2 | 45,6 | 14,9 | -31,5 |
| Metallik Olmayan Diğer Mineral Ürünler | 10,6 | 10,7 | 12,1 | 15,9 | 12,3 | 13,3 | 30,9 | 15,3 | -0,1 | 14,9 | -2,1 | -7,4 | 4,6 | 15,9 | 2,1 | 17,1 | 5,8 | 0,7 |
| Mobilya | -19,6 | -14,1 | -18,0 | -26,2 | -20,1 | -1,6 | -8,0 | -1,3 | -10,3 | -5,3 | -25,7 | -20,8 | -23,3 | -17,6 | -21,8 | 10,6 | 9,8 | 4,4 |
| Tarım ve hayvancılık | 12,7 | -16,8 | -18,8 | -12,1 | -10,6 | -14,8 | 0,8 | 14,5 | 17,5 | 7,7 | 18,3 | 17,0 | 6,6 | 4,8 | 7,7 | 8,3 | 14,8 | 14,3 |

Kaynak: TÜİK.

İTHALAT ENDEKSLERİ

Birim Değer Endeksi (2003=100, Yıllık % Değişim)

| | 2007 | | | | 2007 | 2008 | | | | 2008 | 2009 | | | | 2009 | 2010 | | |
|---|------|------|------|------|------|------|------|-------|-------|------|-------|-------|-------|-------|-------|------|------|-------|
| | I | II | III | IV | | I | II | III | IV | | I | II | III | IV | | I | II | III |
| Toplam | 8,3 | 7,2 | 7,0 | 15,7 | 9,8 | 22,8 | 28,5 | 29,6 | 2,3 | 20,6 | -16,8 | -27,1 | -25,9 | -7,1 | -20,1 | 7,8 | 13,3 | 6,9 |
| Sermaye Mali | 5,8 | 5,1 | 5,1 | 10,4 | 6,8 | 9,9 | 7,4 | 5,4 | -7,3 | 3,5 | -9,3 | -14,6 | -4,3 | 5,6 | -6,4 | 2,2 | 3,8 | -7,9 |
| Ara Mali | 9,9 | 8,0 | 7,8 | 17,2 | 10,8 | 26,8 | 35,5 | 37,7 | 6,6 | 26,5 | -18,5 | -31,5 | -31,5 | -12,2 | -24,4 | 8,8 | 18,2 | 12,1 |
| Tüketim Mali | 4,3 | 6,4 | 4,5 | 12,7 | 7,8 | 16,3 | 14,6 | 12,9 | -5,8 | 8,8 | -12,3 | -11,5 | -8,5 | 7,1 | -6,9 | 6,3 | -1,3 | -4,1 |
| Önemli Fasıllar (ISIC Rev.3'e göre): | | | | | | | | | | | | | | | | | | |
| Kimyasal Madde ve Ürünler | 6,3 | 7,0 | 8,1 | 12,5 | 8,6 | 19,0 | 19,5 | 21,9 | 1,8 | 15,3 | -23,1 | -25,2 | -26,9 | -12,1 | -22,3 | 11,1 | 10,5 | 7,8 |
| Hampetrol ve Doğalgaz | -1,3 | -3,3 | 1,9 | 27,2 | 6,1 | 50,3 | 66,1 | 57,5 | 11,4 | 45,4 | -24,9 | -44,7 | -42,7 | -21,1 | -34,6 | 10,3 | 31,0 | 19,1 |
| Ana Metal Sanayi | 26,0 | 16,5 | 11,5 | 15,3 | 16,3 | 20,3 | 28,7 | 38,4 | 7,3 | 24,5 | -20,3 | -33,0 | -33,4 | -11,9 | -25,6 | 17,4 | 28,5 | 19,6 |
| Makine ve Teçhizat | 7,5 | 1,0 | 2,4 | 9,8 | 5,3 | 10,2 | 14,1 | 11,4 | -4,4 | 7,4 | -6,6 | -11,2 | -6,0 | 6,4 | -6,5 | -0,6 | -5,1 | -11,4 |
| Rafine edilmiş petrol, Kok köm., nükl. Yak. | -3,9 | 5,1 | 6,9 | 40,4 | 12,4 | 58,3 | 64,0 | 61,7 | -7,0 | 40,2 | -46,6 | -52,7 | -47,3 | -14,9 | -41,9 | 45,4 | 43,5 | 17,0 |
| Motorlu Kara Taşıtı ve Römorklar | 8,7 | 6,9 | 5,1 | 10,1 | 8,6 | 12,8 | 12,2 | 7,5 | -8,1 | 5,6 | -6,2 | -8,0 | -0,9 | 12,1 | -1,4 | -0,8 | -8,1 | -8,9 |
| Elektrikli Makina ve Cihazlar | -4,2 | -2,2 | 6,2 | 12,4 | 3,5 | 10,5 | 11,0 | 1,9 | -10,3 | 3,0 | -12,8 | -13,0 | -4,7 | 7,1 | -6,3 | 4,8 | 3,4 | -7,3 |
| Tarım ve Hayvancılık | 6,2 | 8,8 | 11,3 | 24,5 | 13,0 | 38,6 | 45,9 | 39,3 | 8,5 | 32,5 | -14,3 | -25,8 | -20,6 | -3,9 | -16,5 | 14,2 | 24,1 | 19,9 |
| Atık ve hurdalar | 31,4 | 32,4 | 20,0 | 25,6 | 26,2 | 40,2 | 64,7 | 102,4 | -0,2 | 56,2 | -34,2 | -55,7 | -58,9 | -13,8 | -46,2 | 20,4 | 66,1 | 26,7 |
| Tekstil Ürünleri | 5,6 | 3,5 | 2,9 | 5,2 | 4,2 | 7,5 | 8,2 | 5,5 | -0,9 | 5,0 | -2,2 | -2,9 | -3,9 | 1,0 | -2,3 | 3,1 | 3,5 | 7,2 |
| Radyo, TV, Haberleşme Teçhizatı ve Cih. | 5,3 | 13,7 | 4,0 | 12,1 | 8,7 | 12,8 | 1,1 | 8,6 | 3,2 | 5,1 | 4,6 | -8,9 | 11,8 | 9,2 | 9,2 | 6,0 | 21,7 | -6,9 |
| Tıbbi ve Optik aletler | 3,3 | 7,4 | 16,0 | 2,0 | 7,3 | 0,4 | 3,1 | -4,0 | -14,3 | -4,3 | -8,4 | -14,7 | -7,0 | 3,8 | -7,3 | 2,6 | -2,5 | -6,0 |
| Plastik ve Kauçuk Ürünleri | 9,7 | 7,1 | 6,2 | 14,5 | 9,6 | 14,2 | 15,6 | 12,7 | -2,8 | 9,7 | -5,2 | -9,9 | -5,3 | 6,8 | -3,6 | 3,3 | 0,0 | -0,9 |
| Metal Eşya Sanayi (Mak. & Teçh. hariç) | 11,1 | 2,3 | 1,3 | 8,7 | 6,4 | 13,1 | 16,4 | 12,4 | -3,3 | 8,6 | -4,1 | -5,6 | -3,3 | 10,7 | -1,9 | -2,6 | -7,8 | -6,5 |
| Kağıt ve Kağıt Ürünleri | 11,3 | 8,3 | 8,4 | 11,8 | 9,9 | 12,2 | 13,4 | 11,8 | 0,8 | 9,5 | -11,5 | -21,0 | -23,2 | -11,8 | -17,4 | -2,1 | 9,7 | 20,1 |

Miktar Endeksi (2003=100, Yıllık % Değişim)

| | 2007 | | | | 2007 | 2008 | | | | 2008 | 2009 | | | | 2009 | 2010 | | |
|---|-------|-------|------|------|------|------|------|-------|-------|-------|-------|-------|-------|-------|-------|------|-------|------|
| | I | II | III | IV | | I | II | III | IV | | I | II | III | IV | | I | II | III |
| Toplam | 10,1 | 8,3 | 16,2 | 16,6 | 12,8 | 13,7 | 4,7 | 0,4 | -22,3 | -1,5 | -29,4 | -18,9 | -10,7 | 13,1 | -12,7 | 22,6 | 18,2 | 15,5 |
| Sermaye Mali | -0,5 | 9,0 | 20,5 | 25,2 | 14,2 | 24,0 | 4,3 | 2,0 | -19,1 | 0,1 | -30,5 | -16,9 | -19,4 | -5,6 | -18,2 | 20,9 | 20,3 | 33,8 |
| Ara Mali | 14,6 | 10,2 | 15,4 | 13,5 | 13,3 | 10,1 | 3,4 | -0,2 | -24,2 | -2,9 | -30,9 | -20,9 | -10,1 | 16,9 | -13,4 | 23,0 | 17,3 | 10,3 |
| Tüketim Mali | -4,0 | -7,2 | 17,0 | 31,3 | 8,5 | 25,6 | 17,7 | 3,5 | -16,5 | 5,6 | -20,7 | -8,3 | -3,9 | 20,8 | -3,7 | 28,7 | 23,0 | 28,7 |
| Önemli Fasıllar (ISIC Rev.3'e göre): | | | | | | | | | | | | | | | | | | |
| Kimyasal Madde ve Ürünler | 10,4 | 13,0 | 12,6 | 11,9 | 12,0 | 9,5 | 3,6 | -0,5 | -16,6 | -0,9 | -16,8 | -9,6 | 9,0 | 29,5 | 1,8 | 26,4 | 23,1 | 5,6 |
| Hampetrol ve Doğalgaz | 19,3 | 5,7 | 2,9 | 1,0 | 6,9 | 2,4 | 1,7 | 6,9 | -15,2 | -1,8 | -24,7 | -23,9 | -20,5 | -8,4 | -19,5 | -1,3 | 7,3 | 7,0 |
| Ana Metal Sanayi | 19,4 | 9,7 | 29,4 | 13,2 | 18,0 | 11,0 | -2,5 | -0,4 | -42,9 | -7,8 | -52,1 | -40,4 | -33,4 | 23,3 | -32,6 | 35,7 | 13,1 | 8,8 |
| Makine ve Teçhizat | 7,9 | 14,0 | 14,5 | 22,3 | 14,8 | 13,0 | -5,1 | -8,0 | -25,2 | -7,4 | -32,0 | -22,9 | -25,0 | -8,7 | -21,2 | 15,5 | 21,2 | 51,8 |
| Rafine edilmiş petrol, Kok köm., nükl. Yak. | 9,2 | 0,0 | 21,7 | 29,5 | 14,7 | 5,5 | 21,3 | -7,1 | -4,1 | 4,0 | 18,7 | 24,7 | 40,0 | 39,7 | 30,0 | 11,1 | 0,9 | -6,0 |
| Motorlu Kara Taşıtı ve Römorklar | -10,8 | -11,4 | 9,9 | 38,4 | 5,5 | 28,0 | 15,4 | 0,1 | -38,2 | -2,7 | -56,8 | -34,2 | -22,5 | 3,0 | -29,6 | 68,5 | 36,0 | 43,6 |
| Elektrikli Makina ve Cihazlar | 7,0 | 33,3 | 28,3 | 25,8 | 23,7 | 45,2 | 15,8 | 7,1 | -5,9 | 13,0 | -25,7 | -7,4 | 3,5 | 14,5 | -3,9 | 36,1 | 20,0 | 25,6 |
| Tarım ve Hayvancılık | 48,6 | 60,1 | 48,1 | 35,8 | 47,4 | 13,4 | 8,8 | -3,9 | 6,3 | 6,7 | -23,1 | -20,2 | -7,1 | 1,9 | -13,4 | 30,8 | 20,2 | 13,3 |
| Atık ve hurdalar | 45,9 | 14,1 | 0,3 | 11,9 | 17,1 | 2,2 | 19,7 | 13,1 | -30,7 | 0,8 | -41,3 | -25,7 | 12,4 | 36,5 | -10,5 | 31,1 | 19,3 | 2,8 |
| Tekstil Ürünleri | 17,7 | 27,9 | 19,9 | 20,7 | 21,6 | 7,4 | -7,9 | -11,6 | -21,4 | -8,9 | -38,3 | -27,4 | -5,4 | 26,1 | -12,7 | 51,0 | 51,3 | 24,6 |
| Radyo, TV, Haberleşme Teçhizatı ve Cih. | 4,2 | 7,4 | 22,2 | 8,7 | 10,7 | 9,7 | -4,6 | -20,9 | -34,0 | -13,0 | -46,0 | -8,5 | -14,0 | 12,1 | -20,3 | 32,1 | -11,0 | 7,8 |
| Tıbbi ve Optik aletler | -2,6 | 5,1 | 7,8 | 28,7 | 10,0 | 41,4 | 23,0 | 23,7 | -3,0 | 19,5 | -26,3 | -17,0 | -16,9 | 8,7 | -12,6 | 29,5 | 26,0 | 29,3 |
| Plastik ve Kauçuk Ürünleri | 6,0 | 6,6 | 16,1 | 16,4 | 11,1 | 19,0 | 7,4 | -1,3 | -18,4 | 1,0 | -41,2 | -26,3 | -13,5 | 12,7 | -18,6 | 48,5 | 33,8 | 19,6 |
| Metal Eşya Sanayi (Mak. & Teçh. hariç) | 1,5 | 8,8 | 9,0 | 19,4 | 9,1 | 30,1 | 22,3 | 13,3 | -7,5 | 14,0 | -30,2 | -25,4 | -26,2 | -13,8 | -23,5 | 35,5 | 17,4 | 27,8 |
| Kağıt ve Kağıt Ürünleri | 5,3 | 15,5 | 15,9 | 8,3 | 11,4 | 10,5 | -1,9 | -7,3 | -10,7 | -2,8 | -25,5 | -0,9 | 6,8 | 24,5 | 0,6 | 43,7 | 22,5 | 12,9 |

Kaynak: TÜİK.

İhracat (milyon ABD doları)

Temmuz-Eylül dönemi itibarıyla

| | | | Değişim | | Katkı | İhracat payı | | Endeksler (% artış) | |
|---|-------|-------|---------|------|-------|--------------|------|---------------------|--------|
| | 2009 | 2010 | % | % | \$ | 2009 | 2010 | fiyat | miktar |
| Toplam | 25376 | 27011 | 6,4 | | | | | 1,5 | 5,3 |
| Sermaye Malı | 2665 | 2726 | 2,3 | 0,2 | 61 | 10,5 | 10,1 | -7,5 | 11,2 |
| Ara Malı | 11905 | 13393 | 12,5 | 5,9 | 1488 | 46,9 | 49,6 | 5,0 | 7,4 |
| Tüketim Malı | 10633 | 10804 | 1,6 | 0,7 | 171 | 41,9 | 40,0 | 0,6 | 1,0 |
| Diğer | 173 | 88 | -48,9 | -0,3 | -85 | 0,7 | 0,3 | - | - |
| Önemli Fasıllar (ISIC Rev.3'e göre): | | | | | | | | | |
| Motorlu Kara Taşıtı ve Römorklar | 3.292 | 3.274 | -0,6 | -0,1 | -18 | 13,0 | 12,1 | -6,1 | 6,1 |
| Ana Metal Sanayi | 2.667 | 2.972 | 11,5 | 1,2 | 305 | 10,5 | 11,0 | 17,4 | -5,0 |
| Giyim Eşyası | 2.371 | 2.623 | 10,6 | 1,0 | 252 | 9,3 | 9,7 | -1,4 | 12,1 |
| Tekstil Ürünleri | 2.542 | 2.793 | 9,9 | 1,0 | 251 | 10,0 | 10,3 | 4,9 | 4,7 |
| Makine ve Teçhizat | 2.043 | 2.261 | 10,7 | 0,9 | 218 | 8,0 | 8,4 | -5,4 | 17,3 |
| Gıda Ürünleri ve İçecek | 1.462 | 1.671 | 14,3 | 0,8 | 209 | 5,8 | 6,2 | 3,5 | 10,5 |
| Kimyasal Madde ve Ürünler | 1.158 | 1.449 | 25,1 | 1,1 | 291 | 4,6 | 5,4 | 2,3 | 22,2 |
| Metal Eşya Sanayi (Makine ve Teçhizatı Hariç) | 1.152 | 1.251 | 8,6 | 0,4 | 99 | 4,5 | 4,6 | 0,4 | 8,3 |
| Plastik ve Kauçuk Ürünleri | 1.087 | 1.260 | 15,9 | 0,7 | 173 | 4,3 | 4,7 | 1,2 | 14,6 |
| Elektrikli Makine ve Cihazlar | 1.028 | 1.168 | 13,6 | 0,6 | 140 | 4,1 | 4,3 | -2,9 | 17,7 |
| Rafine Edilmiş Petrol, Kömür ve Nükleer Yak. | 1.269 | 958 | -24,5 | -1,2 | -311 | 5,0 | 3,5 | 12,3 | -31,5 |
| Metalik Olmayan Diğer Mineral Ürünler | 1.008 | 998 | -1,0 | 0,0 | -10 | 4,0 | 3,7 | -1,7 | 0,7 |
| Mobilya | 714 | 770 | 7,7 | 0,2 | 55 | 2,8 | 2,8 | 10,8 | 4,4 |
| Tarım ve hayvancılık | 944 | 1.041 | 10,3 | 0,4 | 97 | 3,7 | 3,9 | -3,4 | 14,3 |
| Diğer Ulaşım Araçları | 694 | 399 | -42,6 | -1,2 | -296 | 2,7 | 1,5 | - | - |

Kaynak: TÜİK.

İhracat – Ülke Dağılımı (milyon ABD doları)

Temmuz-Eylül itibarıyla

| | 2009 | | 2010 | | % | Katkı | |
|-------------------------------------|--------------|-------------|--------------|-------------|------------|------------|-------------|
| | Değer | Pay (%) | Değer | Pay (%) | | % | \$ |
| Toplam | 25376 | | 27011 | | 6,4 | | |
| Avrupa Birliği Ülkeleri (27) | 12109 | 47,7 | 12591 | 46,6 | 4,0 | 1,9 | 482 |
| Diğer Ülkeler | 12783 | 50,4 | 13922 | 51,5 | 8,9 | 4,5 | 1139 |
| Avrupa (A.B. Hariç) | 2130 | 8,4 | 2497 | 9,2 | 17,2 | 1,4 | 367 |
| Kuzey Afrika | 1798 | 7,1 | 1469 | 5,4 | -18,3 | -1,3 | -329 |
| Yakın ve Orta Doğu | 4720 | 18,6 | 5572 | 20,6 | 18,0 | 3,4 | 852 |
| Diğer Asya | 1948 | 7,7 | 2132 | 7,9 | 9,4 | 0,7 | 184 |
| Diğer | 2186 | 8,6 | 2252 | 8,3 | 3,0 | 0,3 | 66 |
| Türkiye Serbest Bölgeleri | 485 | 1,9 | 498 | 1,8 | 2,8 | 0,1 | 13 |
| Seçilmiş Ülkeler (İlk 20) | | | | | | | |
| Almanya | 2522 | 9,9 | 2962 | 11,0 | 17,5 | 1,7 | 440 |
| İngiltere | 1639 | 6,5 | 1828 | 6,8 | 11,5 | 0,7 | 189 |
| İrak | 1224 | 4,8 | 1561 | 5,8 | 27,5 | 1,3 | 337 |
| İtalya | 1435 | 5,7 | 1406 | 5,2 | -2,1 | -0,1 | -30 |
| Fransa | 1568 | 6,2 | 1339 | 5,0 | -14,6 | -0,9 | -230 |
| Rusya Federasyonu | 781 | 3,1 | 1197 | 4,4 | 53,2 | 1,6 | 416 |
| A.B.D. | 848 | 3,3 | 979 | 3,6 | 15,4 | 0,5 | 131 |
| İspanya | 734 | 2,9 | 825 | 3,1 | 12,5 | 0,4 | 92 |
| İran | 480 | 1,9 | 672 | 2,5 | 40,0 | 0,8 | 192 |
| B.A.E. | 650 | 2,6 | 648 | 2,4 | -0,2 | 0,0 | -1 |
| Hollanda | 561 | 2,2 | 606 | 2,2 | 7,9 | 0,2 | 45 |
| Romanya | 559 | 2,2 | 588 | 2,2 | 5,1 | 0,1 | 29 |
| Çin | 530 | 2,1 | 553 | 2,0 | 4,3 | 0,1 | 23 |
| Suudi Arabistan | 517 | 2,0 | 538 | 2,0 | 4,0 | 0,1 | 21 |
| İsrail | 382 | 1,5 | 492 | 1,8 | 28,7 | 0,4 | 110 |
| Belçika | 446 | 1,8 | 459 | 1,7 | 2,9 | 0,1 | 13 |
| Mısır | 628 | 2,5 | 457 | 1,7 | -27,3 | -0,7 | -172 |
| Suriye | 386 | 1,5 | 439 | 1,6 | 13,8 | 0,2 | 53 |
| Libya | 460 | 1,8 | 422 | 1,6 | -8,3 | -0,2 | -38 |
| Azerbeycan | 366 | 1,4 | 398 | 1,5 | 8,9 | 0,1 | 32 |

Kaynak: TÜİK.

İthalat

(milyon ABD doları)

Temmuz-Eylül dönemi itibarıyla

| | 2009 | 2010 | Değişim | | Katkı \$ | İthalat payı | | Endeksler (% artış) | |
|---|-------|-------|---------|------|-------------|--------------|------|---------------------|--------|
| | | | % | % | | 2009 | 2010 | fiyat | miktar |
| Toplam | 38152 | 47128 | 23,5 | | | | | 6,9 | 15,5 |
| Sermaye Malı | 5716 | 7020 | 22,8 | 3,4 | 1304 | 15,0 | 14,9 | -7,9 | 33,8 |
| Ara Malı | 27317 | 33765 | 23,6 | 16,9 | 6448 | 71,6 | 71,6 | 12,1 | 10,3 |
| Tüketim Malı | 5023 | 6209 | 23,6 | 3,1 | 1186 | 13,2 | 13,2 | -4,1 | 28,7 |
| Diğer | 97 | 134 | 38,5 | 0,1 | 37 | 0,3 | 0,3 | - | - |
| Önemli Fasıllar (ISIC Rev.3'e göre): | | | | | | | | | |
| Kimyasal Madde ve Ürünler | 5932 | 6760 | 14,0 | 2,2 | 828 | 15,5 | 14,3 | 7,8 | 5,6 |
| Hampetrol ve Doğalgaz | 4037 | 5132 | 27,1 | 2,9 | 1095 | 10,6 | 10,9 | 19,1 | 7,0 |
| Ana Metal Sanayi | 4116 | 5363 | 30,3 | 3,3 | 1246 | 10,8 | 11,4 | 19,6 | 8,8 |
| Makine ve Teçhizat | 3133 | 4220 | 34,7 | 2,8 | 1087 | 8,2 | 9,0 | -11,4 | 51,8 |
| Rafine edilmiş petrol, Kok köm., nükl. Yak. | 3201 | 3501 | 9,4 | 0,8 | 301 | 8,4 | 7,4 | 17,0 | -6,0 |
| Motorlu Kara Taşıtı ve Römorklar | 2930 | 3840 | 31,1 | 2,4 | 910 | 7,7 | 8,1 | -8,9 | 43,6 |
| Elektrikli Makina ve Cihazlar | 1822 | 2121 | 16,5 | 0,8 | 300 | 4,8 | 4,5 | -7,3 | 25,6 |
| Tarım ve Hayvancılık | 1044 | 1418 | 35,9 | 1,0 | 374 | 2,7 | 3,0 | 19,9 | 13,3 |
| Atık ve hurdalar | 1396 | 1837 | 31,6 | 1,2 | 442 | 3,7 | 3,9 | 26,7 | 2,8 |
| Tekstil Ürünleri | 1207 | 1615 | 33,8 | 1,1 | 408 | 3,2 | 3,4 | 7,2 | 24,6 |
| Radyo, TV, Haberleşme Teçhizatı ve Cih. | 1229 | 1239 | 0,9 | 0,0 | 11 | 3,2 | 2,6 | -6,9 | 7,8 |
| Tıbbi ve Optik aletler | 755 | 920 | 21,9 | 0,4 | 165 | 2,0 | 2,0 | -6,0 | 29,3 |
| Plastik ve Kauçuk Ürünleri | 751 | 892 | 18,8 | 0,4 | 141 | 2,0 | 1,9 | -0,9 | 19,6 |
| Metal Eşya Sanayi (Mak. & Teçh. hariç) | 681 | 816 | 19,9 | 0,4 | 135 | 1,8 | 1,7 | -6,5 | 27,8 |
| Kağıt ve Kağıt Ürünleri | 655 | 891 | 35,9 | 0,6 | 235 | 1,7 | 1,9 | 20,1 | 12,9 |

Kaynak: TÜİK.

İthalat – Ülke Dağılımı
(milyon ABD doları)

Temmuz-Eylül itibarıyla

| | 2009 | | 2010 | | % | Katkı | |
|-------------------------------------|--------------|-------------|--------------|-------------|--------------|-------------|-------------|
| | Değer | Pay (%) | Değer | Pay (%) | | Değişim | % |
| Toplam | 38152 | | 47128 | | 23,5 | | |
| Avrupa Birliği Ülkeleri (27) | 15492 | 40,6 | 17937 | 38,1 | 15,8 | 6,4 | 2445 |
| Diğer Ülkeler | 22346 | 58,6 | 28993 | 61,5 | 29,7 | 17,4 | 6647 |
| Avrupa (A.B Hariç) | 6929 | 18,2 | 7291 | 15,5 | 5,2 | 0,9 | 362 |
| Kuzey Amerika | 2379 | 6,2 | 3328 | 7,1 | 39,9 | 2,5 | 949 |
| Yakın ve Orta Doğu | 2628 | 6,9 | 4375 | 9,3 | 66,5 | 4,6 | 1748 |
| Diğer Asya | 7830 | 20,5 | 10840 | 23,0 | 38,4 | 7,9 | 3010 |
| Diğer | 2580 | 6,8 | 3159 | 6,7 | 22,5 | 1,5 | 579 |
| Türkiye Serbest Bölgeleri | 314 | 0,8 | 198 | 0,4 | -37,0 | -0,3 | -116 |
| Seçilmiş Ülkeler (ilk 20) | | | | | | | |
| Rusya Federasyonu | 5.125 | 13,4 | 4.865 | 10,3 | -5,1 | -0,7 | -261 |
| Çin | 3.373 | 8,8 | 4.574 | 9,7 | 35,6 | 3,1 | 1.200 |
| Almanya | 3.888 | 10,2 | 4.548 | 9,6 | 17,0 | 1,7 | 660 |
| A.B.D. | 2.211 | 5,8 | 3.145 | 6,7 | 42,3 | 2,4 | 935 |
| İtalya | 2.076 | 5,4 | 2.536 | 5,4 | 22,2 | 1,2 | 460 |
| İran | 806 | 2,1 | 2.174 | 4,6 | 169,6 | 3,6 | 1.367 |
| Fransa | 1.924 | 5,0 | 1.831 | 3,9 | -4,8 | -0,2 | -93 |
| Güney Kore | 780 | 2,0 | 1.337 | 2,8 | 71,4 | 1,5 | 557 |
| İspanya | 1.102 | 2,9 | 1.288 | 2,7 | 16,9 | 0,5 | 187 |
| İsviçre | 765 | 2,0 | 1.247 | 2,6 | 63,0 | 1,3 | 482 |
| İngiltere | 917 | 2,4 | 1.162 | 2,5 | 26,7 | 0,6 | 244 |
| Hindistan | 521 | 1,4 | 901 | 1,9 | 73,1 | 1,0 | 381 |
| Romanya | 721 | 1,9 | 894 | 1,9 | 24,1 | 0,5 | 174 |
| Japonya | 741 | 1,9 | 881 | 1,9 | 18,9 | 0,4 | 140 |
| Ukrayna | 736 | 1,9 | 835 | 1,8 | 13,6 | 0,3 | 100 |
| Hollanda | 771 | 2,0 | 769 | 1,6 | -0,2 | 0,0 | -2 |
| Belçika | 661 | 1,7 | 752 | 1,6 | 13,9 | 0,2 | 92 |
| Suudi Arabistan | 409 | 1,1 | 673 | 1,4 | 64,4 | 0,7 | 264 |
| Polonya | 471 | 1,2 | 598 | 1,3 | 26,9 | 0,3 | 127 |
| Kazakistan | 381 | 1,0 | 527 | 1,1 | 38,3 | 0,4 | 146 |

Kaynak: TÜİK.

Hizmetler Hesabı (milyon ABD doları)

| | 2009 | | | | 2009 | 2010 | | |
|------------------|-------|-------|-------|-------|--------|-------|-------|-------|
| | I | II | III | IV | | I | II | III |
| Hizmetler hesabı | 1066 | 3232 | 8720 | 3414 | 16432 | 777 | 2501 | 7019 |
| Toplam gelir | 4862 | 6999 | 13050 | 8245 | 33156 | 4860 | 7618 | 12011 |
| Toplam gider | -3796 | -3767 | -4330 | -4831 | -16724 | -4083 | -5117 | -4992 |
| Taşımacılık | -127 | 431 | 638 | 207 | 1149 | -32 | -145 | 289 |
| Gelir | 1379 | 1793 | 2331 | 2191 | 7694 | 1620 | 2160 | 2466 |
| Gider | -1506 | -1362 | -1693 | -1984 | -6545 | -1652 | -2305 | -2177 |
| Turizm | 1570 | 3306 | 8430 | 3797 | 17103 | 1423 | 3389 | 7269 |
| Gelir | 2467 | 4243 | 9527 | 5013 | 21250 | 2413 | 4559 | 8575 |
| Gider | -897 | -937 | -1097 | -1216 | -4147 | -990 | -1170 | -1306 |
| İnşaat hizm. | 280 | 251 | 256 | 303 | 1090 | 211 | 209 | 175 |
| Finansal hizm. | -19 | -65 | -145 | -133 | -362 | -52 | -78 | -63 |
| Gelir | 131 | 109 | 131 | 93 | 464 | 116 | 121 | 96 |
| Gider | -150 | -174 | -276 | -226 | -826 | -168 | -199 | -159 |
| Diğer Hizmetler | -638 | -691 | -459 | -760 | -2548 | -773 | -874 | -651 |
| Gelir | 605 | 603 | 805 | 645 | 2658 | 500 | 569 | 699 |
| Gider | -1243 | -1294 | -1264 | -1405 | -5206 | -1273 | -1443 | -1350 |

Kaynak: TCMB.

Turizm İstatistikleri

| | 2009 | | | | 2009 | 2010 | | |
|--|------|------|-------|-------|-------|------|-------|-------|
| | I | II | III | IV | | I | II | III |
| Turizm Gelirleri (milyon ABD doları) | 2467 | 4244 | 9526 | 5013 | 21249 | 2413 | 4559 | 8575 |
| Çıkış yapan yabancı ziyaretçiler (bin kişi) | 2943 | 6981 | 11571 | 5853 | 27348 | 3107 | 7638 | 11742 |
| <i>ortalama harcama (bin ABD doları)</i> | 608 | 501 | 608 | 603 | 580 | 559 | 477 | 550 |
| Çıkış yapan vatandaş ziyaretçiler (bin kişi) | 693 | 761 | 2128 | 1075 | 4658 | 645 | 736 | 2119 |
| <i>ortalama harcama (bin ABD doları)</i> | 975 | 984 | 1168 | 1382 | 1158 | 1048 | 1212 | 1001 |
| Turizm Giderleri (milyon ABD doları) | -897 | -937 | -1097 | -1216 | -4146 | -990 | -1169 | -1306 |
| Giriş yapan vatandaş ziyaretçiler (bin kişi) | 1203 | 1267 | 1524 | 1568 | 5561 | 1294 | 1712 | 1837 |
| <i>ortalama harcama (bin ABD doları)</i> | -746 | -739 | -720 | -775 | -745 | -765 | -683 | -713 |

Kaynak: TÜİK, TCMB.

Gelir Hesabı (milyon ABD doları)

| | 2009 | | | | 2009 | 2010 | | |
|-----------------------|-------|-------|-------|-------|--------|-------|-------|-------|
| | I | II | III | IV | | I | II | III |
| Gelir Hesabı | -2194 | -2326 | -1927 | -1674 | -8121 | -2307 | -1675 | -1640 |
| Ücret Ödemeleri (net) | -23 | -26 | -27 | -29 | -105 | -27 | -30 | -35 |
| Yatırım Geliri (net) | -2171 | -2300 | -1900 | -1645 | -8016 | -2280 | -1645 | -1605 |
| Toplam gelir | 1650 | 1262 | 1350 | 866 | 5128 | 1308 | 795 | 1066 |
| Toplam gider | -3821 | -3562 | -3250 | -2511 | -13144 | -3588 | -2440 | -2671 |
| Doğrudan Yatırımlar | -601 | -1013 | -593 | -522 | -2729 | -661 | -621 | -455 |
| Gelir | 65 | 108 | 1 | 8 | 182 | 114 | 29 | 13 |
| Gider | -666 | -1121 | -594 | -530 | -2911 | -775 | -650 | -468 |
| Portföy Yatırımları | -293 | 312 | 1 | 247 | 267 | -341 | 100 | -295 |
| Gelir | 962 | 739 | 1003 | 557 | 3261 | 976 | 523 | 758 |
| Gider | -1255 | -427 | -1002 | -310 | -2994 | -1317 | -423 | -1053 |
| Diğer Yatırımlar | -1277 | -1599 | -1308 | -1370 | -5554 | -1278 | -1124 | -855 |
| Faiz geliri | 623 | 415 | 346 | 301 | 1685 | 218 | 243 | 295 |
| Faiz gideri | -1900 | -2014 | -1654 | -1671 | -7239 | -1496 | -1367 | -1150 |
| Uzun vade | -1731 | -1861 | -1526 | -1581 | -6699 | -1431 | -1293 | -1062 |
| Merkez Bankası | -71 | -74 | -52 | -69 | -266 | -65 | -61 | -49 |
| Genel Hükümet | -295 | -334 | -201 | -296 | -1126 | -332 | -207 | -183 |
| Bankalar | -332 | -208 | -230 | -162 | -932 | -202 | -146 | -154 |
| Diğer Sektör | -1033 | -1245 | -1043 | -1054 | -4375 | -832 | -879 | -676 |
| Kısa vade | -169 | -153 | -128 | -90 | -540 | -65 | -74 | -88 |

Kaynak: TCMB.

Dış finansman ihtiyacı ve finansman kaynakları
(milyar ABD doları)

| | 2009 | | | | 2009 | 2010 | | |
|-------------------------------|------|------|------|------|-------|-------|-------|-------|
| | I | II | III | IV | | I | II | III |
| I. Cari İşlemler Dengesi | -1,9 | -5,5 | -2,1 | -4,8 | -14,3 | -10,1 | -11,0 | -10,9 |
| II. Sermaye Hareketleri (net) | -5,3 | 0,5 | 2,4 | 0,3 | -2,2 | 6,2 | 13,5 | 11,3 |
| Doğrudan Yatırımlar (net) | 2,2 | 1,5 | 2,0 | 1,0 | 6,7 | 1,0 | 1,3 | 1,7 |
| Portföy Yatırımları (net) | -3,1 | 2,7 | 1,2 | -0,6 | 0,2 | 2,6 | 4,3 | 6,6 |
| Kredi Kullanımı | -5,0 | -6,5 | -3,7 | -0,5 | -15,7 | -2,6 | 2,6 | 0,4 |
| Mevduat | 0,6 | 2,5 | 1,2 | 0,3 | 4,6 | 5,2 | 5,1 | 2,3 |
| Diğer | 0,0 | 0,2 | 1,8 | 0,0 | 1,9 | 0,0 | 0,2 | 0,3 |
| Rezerv Değişimi (- artış) | 2,4 | 3,8 | 0,6 | 5,2 | 12,0 | 2,2 | -1,6 | -1,6 |
| Bankaların Döviz Varlıkları | 0,5 | -0,6 | 3,7 | 2,5 | 6,1 | 2,8 | 5,0 | 0,8 |
| Resmi Rezervler | 1,3 | 3,2 | -3,8 | -0,8 | -0,1 | -0,9 | -5,2 | -2,4 |
| Diğer Döviz Varlıkları | 0,7 | 1,2 | 0,6 | 3,5 | 6,0 | 0,3 | -1,3 | 0,0 |
| III. Net Hata Noksan | 4,9 | 1,2 | -0,8 | -0,7 | 4,5 | 1,7 | -0,9 | 1,2 |

Kaynak: TCMB.

Uluslararası Yatırım Pozisyonu
(milyar ABD doları)

| | 2009 | 2010 | | |
|-------------------------------------|--------|--------|--------|--------|
| | | I | II | III |
| Uluslararası Yatırım Pozisyonu, net | -282,1 | -305,0 | -300,7 | -369,7 |
| Varlıklar | 174,9 | 169,1 | 166,2 | 174,2 |
| Yurtdışında doğrudan yatırımlar | 22,3 | 22,8 | 23,3 | 23,6 |
| Portföy yatırımları | 1,9 | 1,7 | 1,9 | 2,1 |
| Diğer yatırımlar | 75,9 | 71,0 | 65,4 | 65,9 |
| Ticari krediler | 9,5 | 9,2 | 9,2 | 9,0 |
| Krediler | 2,0 | 2,0 | 2,2 | 2,3 |
| Mevduatlar | 61,9 | 57,3 | 51,6 | 52,2 |
| Bankalar | 34,4 | 30,7 | 24,7 | 25,2 |
| Diğer Sektör | 27,5 | 26,6 | 26,9 | 26,9 |
| Diğer varlıklar | 2,4 | 2,4 | 2,4 | 2,4 |
| Rezerv varlıklar | 74,8 | 73,6 | 75,6 | 82,6 |
| Yükümlülükler | 457,0 | 474,1 | 466,9 | 543,8 |
| Yurtiçinde doğrudan yatırımlar | 143,2 | 157,4 | 150,2 | 191,5 |
| Portföy yatırımları | 91,2 | 96,5 | 96,9 | 120,7 |
| Hisse senetleri | 47,2 | 50,9 | 48,1 | 64,3 |
| DİBS | 21,1 | 22,5 | 25,2 | 31,6 |
| Hazine Tahvilleri | 22,9 | 23,1 | 23,7 | 23,7 |
| Diğer yatırımlar | 222,6 | 220,2 | 219,8 | 231,6 |
| Ticari krediler | 21,7 | 21,1 | 21,3 | 21,4 |
| Krediler | 167,0 | 160,6 | 156,8 | 164,2 |
| Genel Hükümet | 34,7 | 34,3 | 33,5 | 35,7 |
| Bankalar - Uzun vade | 29,1 | 27,9 | 27,7 | 28,2 |
| Bankalar - Kısa vade | 6,3 | 6,4 | 9,3 | 11,7 |
| Diğer Sektör - Uzun vade | 95,8 | 90,7 | 84,7 | 86,8 |
| Diğer Sektör - Kısa vade | 1,0 | 1,3 | 1,6 | 1,8 |
| Merkez Bankası'ndaki mevduat | 13,3 | 12,5 | 11,4 | 12,3 |
| Bankalardaki mevduat | 19,2 | 24,4 | 28,9 | 32,2 |
| Diğer yükümlülükler | 1,5 | 1,5 | 1,4 | 1,5 |

Kaynak: TCMB.