

TÜRKİYE CUMHURİYET MERKEZ BANKASI

**ÖDEMELER DENGESİ
RAPORU**



Temmuz 2004

ÖZET

ÖDEMELER DENGESİ (milyon ABD doları)	Temmuz			Ocak-Temmuz		
	2003	2004	% Değişim	2003	2004	% Değişim
	Cari İşlemler Dengesi	-234	-703	..	-5324	-10025
Dış Ticaret Dengesi	-2031	-3171	56,1	-11185	-19419	73,6
İhracat	4236	5406	27,6	25920	34406	32,7
İthalat	-6267	-8577	36,9	-37105	-53825	45,1
Karşılama oranı	%67,6	%63,0	..	%69,9	%63,9	..
Sermaye ve Finans Hesapları	44	2098	..	2992	8695	..
Finans Hesabı (Resmi Rezervler hariç)	527	791	..	4008	8235	..
Resmi Rezervlerdeki Değişim ⁱ	-483	1307	..	-1016	460	..

Kaynak: TCMB.

i (-) işareti resmi rezervlerde artış anlamına gelmektedir.

2004 yılı Temmuz ayında;

İhracat bir önceki yılın aynı ayına göre yüzde 27,6 oranında artarak 4,2 milyar ABD dolarından 5,4 milyar ABD dolarına yükselmiştir. Aynı dönemde ithalat da yüzde 36,9 oranında artarak 6,3 milyar ABD dolarından 8,6 milyar ABD dolarına çıkmıştır. Böylece, dış ticaret açığı 3,2 milyar ABD doları olmuş, ihracatın ithalatı karşılama oranı yüzde 63 olarak gerçekleşmiştir. Cari işlemler hesabı 703 milyon ABD doları açık vermiş, resmi rezervler hariç finans hesabı ise 791 milyon ABD doları fazla vermiştir.

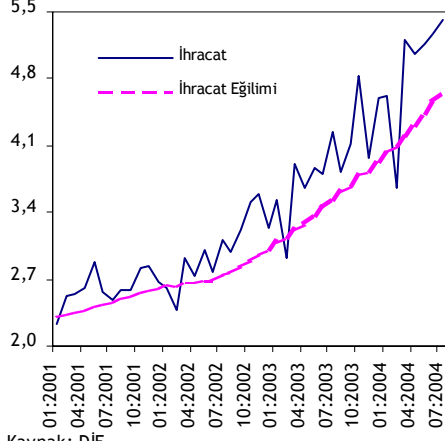
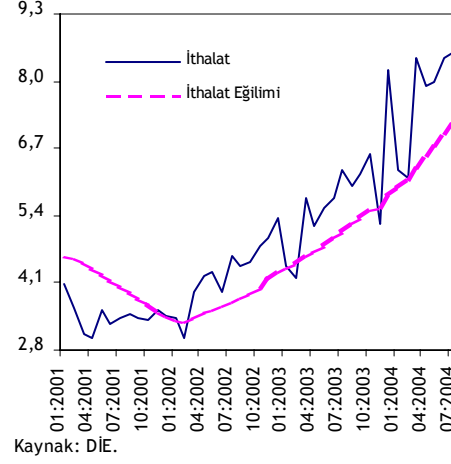
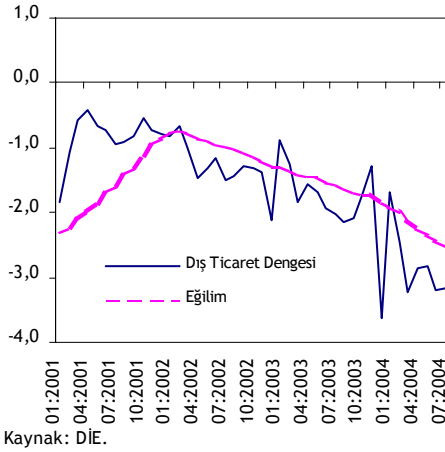
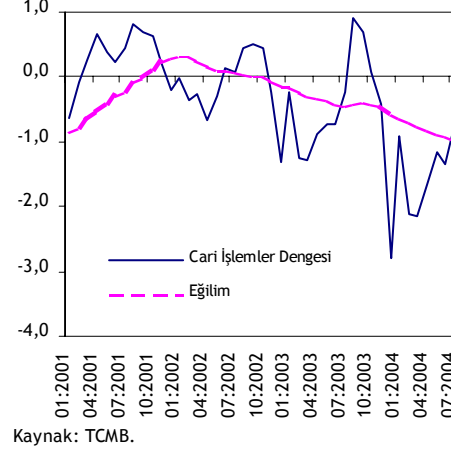
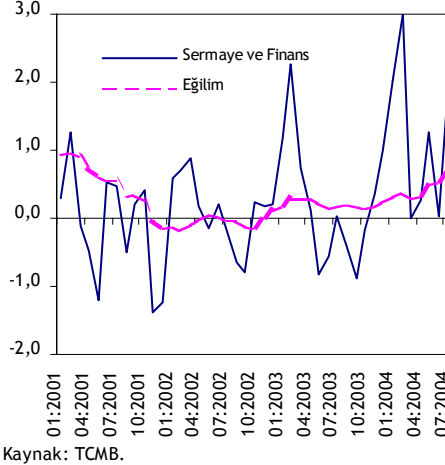
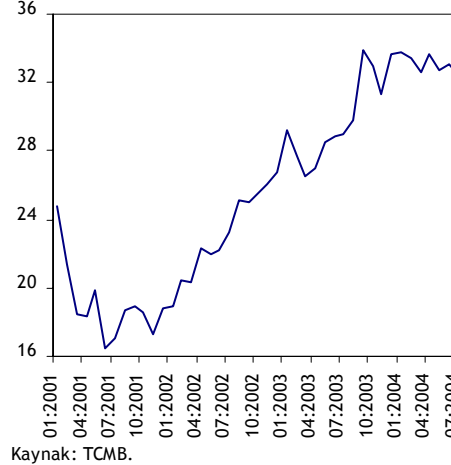
2004 yılı Ocak-Temmuz döneminde;

İhracat bir önceki yılın aynı dönemine göre yüzde 32,7 oranında artarak 25,9 milyar ABD dolarından 34,4 milyar ABD dolarına yükselmiştir. Aynı dönemde ithalat da yüzde 45,1 oranında artarak 37,1 milyar ABD dolarından 53,8 milyar ABD dolarına çıkmıştır. Böylece, dış ticaret açığı 19,4 milyar ABD doları olmuş, ihracatın ithalatı karşılama oranı önceki yıla göre gerileyerek yüzde 63,9 olmuştur. Cari işlemler hesabı 10 milyar ABD doları açık verirken, resmi rezervler hariç finans hesabı 8,2 milyar ABD doları fazla vermiştir.

On iki aylık dönemde;

On iki aylık ihracat bir önceki yılın aynı dönemine göre yüzde 31,3 oranında artarak 55,7 milyar ABD dolarına yükselmiştir. Aynı dönemde ithalat da yüzde 40,6 oranında artarak 86,1 milyar ABD dolarına çıkmıştır. Bu dönemde dış ticaret açığı 30,3 milyar ABD doları olmuş, ihracatın ithalatı karşılama oranı yüzde 64,8 olarak gerçekleşmiştir. Cari işlemler hesabı 11,6 milyar ABD doları açık verirken, resmi rezervler hariç finans hesabı ise 11,1 milyar ABD doları fazla vermiştir.

ÖZET

İHRACAT
(milyar ABD doları)İTHALAT
(milyar ABD doları)DIŞ TİCARET DENGESİ
(milyar ABD doları)CARİ İŞLEMLER DENGESİ
(milyar ABD doları)SERMAYE ve FİNANS HESAPLARI
(milyar ABD doları)TCMB ULUSLARARASI REZERVLERİ
(milyar ABD doları)

Eğilimler 12 aylık hareketli ortalama ile hesaplanmıştır.

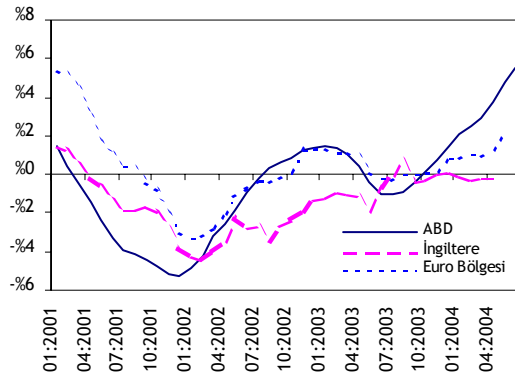
I. DIŞ TİCARETİ ETKİLEYEN FAKTÖRLER

Dış Talep Gelişmeleri

1. 2004 yılının ilk çeyreğinde beklentilerin üzerinde bir büyüme performansı sergileyen dünya ekonomisinde büyüme eğilimi yılın ikinci çeyreği itibarıyla yavaşlayarak devam etmiştir. ABD ve Asya ülkeleri global ekonomik büyümeyi sürüklemeye devam ederken, diğer ülke ve bölgelerin büyümeye katkısı artmaktadır. Petrol fiyatlarında özellikle Temmuz ayından sonra görülen hızlanma eğilimi, yılın ikinci yarısında dünya ekonomisindeki büyümenin önünde risk faktörü olarak yer almaktadır.

SANAYİ ÜRETİMİ

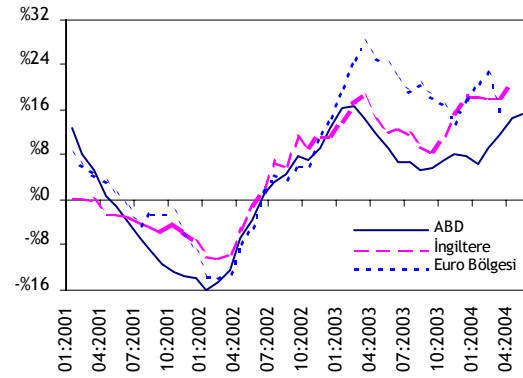
(mevsimsellikten arındırılmış, üç aylık hareketli ortalama, yıllık yüzde değişim)



Kaynak: IMF, ECB.

İTHALAT (ABD doları,

üç aylık hareketli ortalama, yıllık yüzde değişim)



Kaynak: IMF, ECB.

2. ABD ekonomisinde yılın ikinci çeyreğine ait büyüme ve istihdam rakamları beklenenin altında bir artış göstermiştir. Yılın ilk çeyreğinde yıllıklandırılmış bazda yüzde 4,5 oranında büyüyen ABD GSYİH'si ikinci çeyrekte yüzde 2,8 oranında büyümüştür. Büyümede temelde özel sabit sermaye yatırımları belirleyici olmuş, reel özel tüketim harcamalarındaki yavaşlama büyüme oranını düşürmüştür. İthalatın ihracattan hızlı büyümesi neticesinde net ihracat büyümeye negatif katkı yapmıştır. ABD Merkez Bankası FED, enflasyon artış beklentilerini göz önüne alarak kademeli olarak faiz artırımlarına gitmektedir. FED, son olarak 21 Eylül 2004 tarihinde gösterge niteliğindeki faiz oranını 0,25 puan artırarak yüzde 1,75 olarak açıklamıştır.

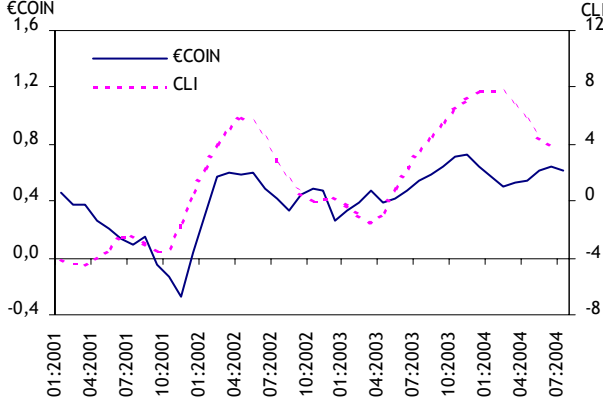
3. Japonya ekonomisinde de ikinci çeyrekte büyüme ilk çeyreğe göre yavaşlamıştır. İkinci çeyrekteki büyümede dış talep etkili olmaya devam etmiştir. İthalattaki görece yavaşlama neticesinde net ihracat büyümeye pozitif katkı yapmıştır. İç piyasada ise özel tüketim harcamaları, işgücü piyasası ve harcanabilir gelirdeki iyileşmeye bağlı olarak artmıştır.

4. İngiltere ekonomisinde büyüme 2004 yılının ilk yarısında devam etmiştir. GSYİH yılın ilk çeyreğinde yıllık bazda yüzde 3,7, ikinci çeyrekte yüzde 3,9 oranında büyümüştür. Büyümede temel etken iç talep ve yatırım harcamaları olmuştur. İngiltere Merkez Bankası, süregelen güçlü büyümenin enflasyonist baskıları artırması ve iktisadi anketlerin genişlemeye işaret etmesi nedeniyle borç verme faiz oranını 5 Ağustos 2004 tarihinde 0,25 puan artırarak yüzde 4,75 olarak açıklamıştır.

5. Euro bölgesinde, yılın ilk iki çeyreğinde özellikle ihracat artışı ve tüketim harcamalarındaki hareketlenmeye bağlı olarak büyüme görülmüştür. Son yayımlanan veriler euro bölgesinde canlanmanın yılın üçüncü çeyreğinde de sürdüğünü göstermektedir. Euro bölgesi için üçer aylık GSYİH büyümesine ilişkin tahminleri gösteren eşanlı gösterge (EuroCOIN), 2004 yılı Mart-Haziran ayları arasında hızlanan euro bölgesi büyümesinin Temmuz ayında bir önceki aya göre değişmediğine işaret etmektedir. Ancak, söz konusu gösterge kapsamında, Temmuz ayında sanayi üretimi dışındaki büyüme göstergelerinde zayıflama olmuştur. Euro Bölgesi'nde artan petrol fiyatları ile beraber kısa vadede fiyatlarda yukarı yönlü etkileyebilecek risk unsurları bulunmasına karşın, görünümün orta vadede

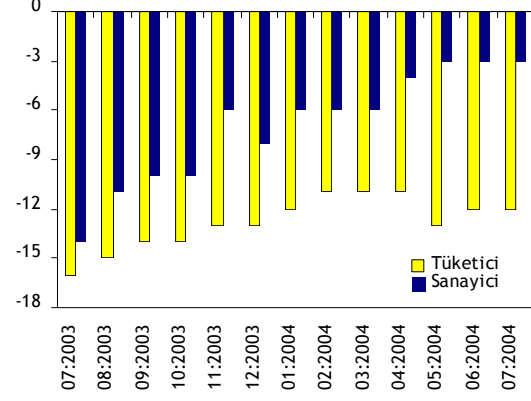
istikrarlı olmasından dolayı Avrupa Merkez Bankası 2 Eylül 2004 tarihindeki toplantısında faiz oranlarını değiştirmemiştir.

ÖNCÜ GÖSTERGELER: €COIN (3-aylık % değişim),
OECD CLI (yıllıklandırılmış 6-aylık % değişim)



Kaynak: CEPR, OECD.

TÜKETİCİ ve SANAYİ GÜVEN ENDEKSLERİ: AB
(mevsimsellikten arındırılmış)

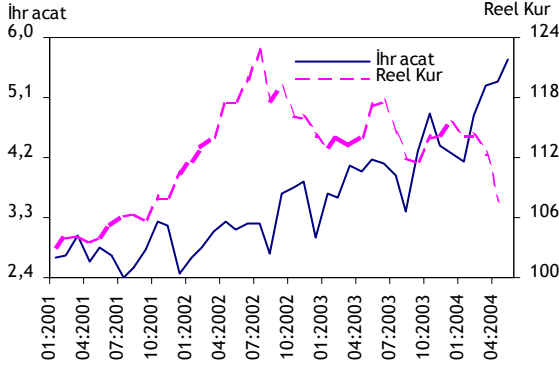


Kaynak: Eurostat.

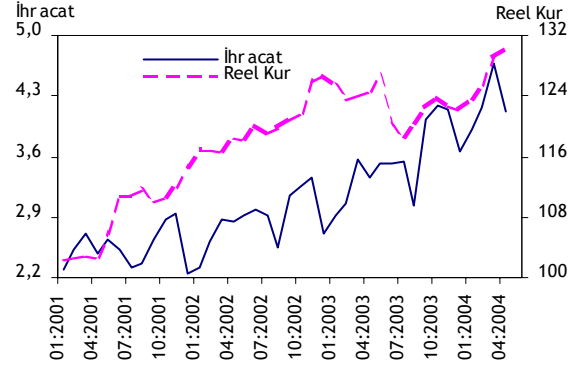
6. 2003 Nisan ayından bu yana yükselme eğiliminde olan OECD'nin açıkladığı bileşik öncü göstergelerin (CLI) altı aylık büyüme oranı son aylarda düşme eğiliminde olmakla birlikte, endeks geçmiş yıllara göre yüksek düzeyini korumaktadır.

YENİ AB ÜYESİ ÜLKELERDE İHRACAT ve REEL KUR (1995=100)ⁱ

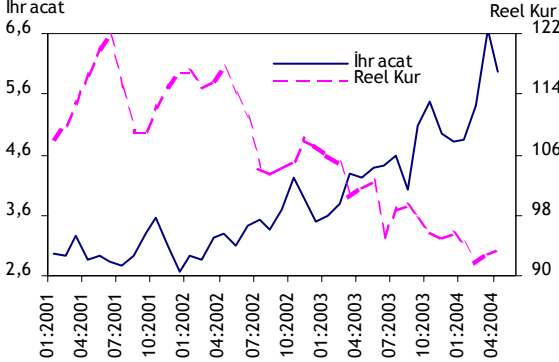
ÇEK CUMHURİYETİ



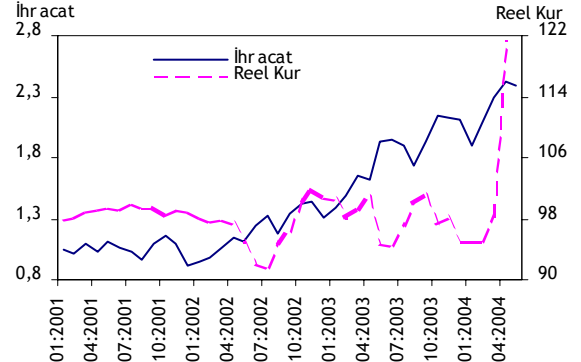
MACARİSTAN



POLONYA



SLOVAK CUMHURİYETİ



ⁱ Reel kur endeksindeki artış para biriminin güçlenmesini göstermektedir.

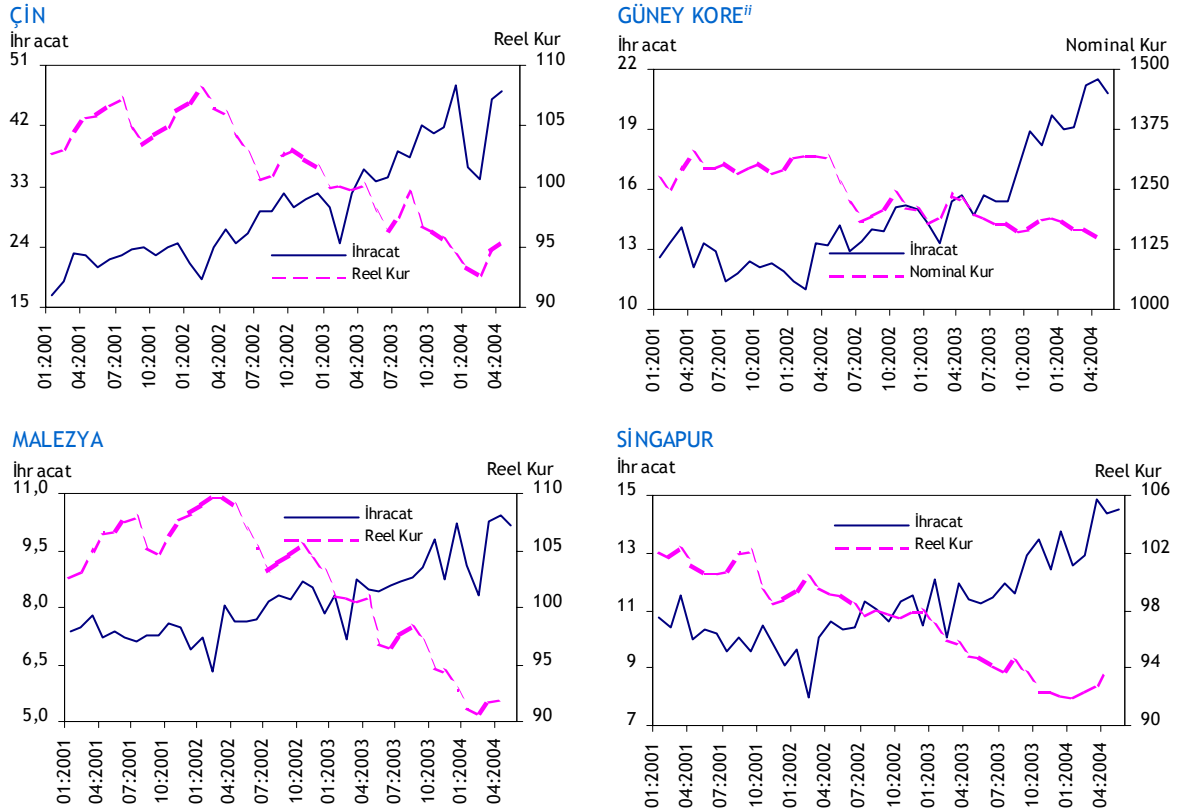
7. AB'ye yeni üye ülkelerde ekonomik görünüm son aylarda güçlenmiştir. Polonya GSYİH'si yılın ilk çeyreğinde bir önceki yıla göre yüzde 6,9 oranında büyümüştür. Büyüme temelde ihracat kaynaklı olmuş, son dönemde iç talep artışı buna eşlik etmiştir. Yıllık tüketici fiyatları enflasyonu ise, gıda ve enerji fiyatları ile AB'ye üyelige bağlı olarak artan dolaylı vergiler nedeniyle, Haziran ayında yüzde 4,3 seviyesinden Temmuz ayında yüzde 4,7'ye yükselmiştir. Bu gelişme sonucunda Polonya Merkez Bankası faiz oranlarını Haziran-Ağustos döneminde üç defada toplam 1,25 puan artırmıştır. Çek Cumhuriyeti'nde GSYİH ilk

çeyrekte yüzde 3,1 oranında büyümüştür. Ekonomik aktiviteye ilişkin göstergeler büyümenin ikinci çeyrekte sürdüğünü göstermektedir. Dolaylı vergilerin yanı sıra kamu fiyatları ve petrol fiyatlarının olumsuz etkisiyle enflasyon oranlarında bu yıl artış olmuştur. Buna bağlı olarak Çek Merkez Bankası Haziran ve Ağustos aylarında faiz oranlarını 0,25'er puan artırmıştır. Macaristan'da GSYİH, sabit sermaye yatırımları ve ihracat artışı neticesinde yılın ilk iki çeyreğinde, sırasıyla, yüzde 4,2 ve yüzde 4 oranlarında büyümüştür. Macar Merkez Bankası, yerel para birimi cinsinden varlıklardaki risk primlerindeki düşüşü, büyümenin kompozisyonundaki iyileşmeyi ve enflasyon oranlarındaki gerilemeyi göz önüne alarak, 26 Ağustos 2004 tarihinde faiz oranlarını 0,25 puan azaltarak yüzde 2,5 olarak açıklamıştır. Slovakya Merkez Bankası'nda ise, para birimindeki değer kazanma eğilimine karşılık olarak faiz oranları 0,5 puan indirimle yüzde 4,5 olarak açıklanmıştır.

8. Gelişmekte olan Asya ekonomilerinde 2003 yılında görülen büyümenin kaynakları iç talepteki artış ve ihracatta meydana gelen sıçrama olmuştur. Söz konusu ekonomilerin, ABD'ye yönelik ihracat, bölge içi ticaret ve iç talep artışına paralel olarak 2004 yılında da büyüme eğilimlerini devam ettirdikleri görülmektedir.

9. Çin'de 2003 yılında görülen yüksek oranlı büyüme, 2004 yılı ilk yarısında da devam etmiştir. Diğer taraftan, Çin yönetiminin, ekonomideki aşırı ısınmanın önüne geçmek amacıyla aldığı makroekonomik tedbirlerin etkilerini sınırlı da olsa göstermeye başladığı görülmektedir. Güney Kore'de ekonomik büyüme genel olarak güçlü seyretmektedir. Sanayi üretimi Temmuz ayında yıllık bazda yüzde 12,8 oranında artmıştır. İhracatta 2003 yılındaki artış eğilimi 2004 yılında da devam etmektedir.

RAKİP ÜLKELERDE İHRACAT (milyar ABD doları) ve REEL KUR (1995=100)ⁱ



ⁱ Reel kur endeksindeki artış para biriminin güçlenmesini göstermektedir.

ⁱⁱ Güney Kore için reel kur bulunamadığından nominal döviz kuru kullanılmıştır.

Kaynak: IMF.

Yurt İçi Talep ve Üretim Gelişmeleri

10. Türkiye ekonomisi, 2004 yılının ilk üç aylık döneminden sonra ikinci üç aylık dönemde de hızlı büyümeye devam etmiştir. DİE tarafından açıklanan verilere göre 2004 yılının ikinci çeyreğinde, GSYİH ve GSMH, geçen yılın aynı dönemine göre sırasıyla yüzde 13,4 ve yüzde 14,4 gibi yüksek oranlarda artış göstermiştir. 2004 yılının ilk yarısında ise GSYİH ve GSMH, geçen yılın aynı dönemine göre sırasıyla yüzde 11,9 ve yüzde 13,5 oranlarında büyümüştür. Ekonomide 2004 yılının ikinci çeyreğinde gerçekleşen yüksek

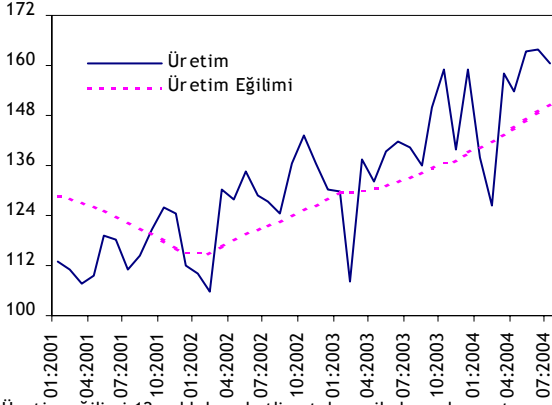
oranlı büyümenin temelinde yatırım ve tüketim harcamalarının yüksek oranda artması ve iç talebin canlanması sonucunda sanayi üretiminin hızlı bir şekilde yükselmesi yatmaktadır.

11. 2004 yılının ikinci çeyreğinde ekonominin büyümesi üretim yönünden incelendiğinde, tarım sektörü katma değerinin yaptığı pozitif katkının yanı sıra sanayi sektöründe gözlenen yüksek oranlı artışın GSYİH büyümesinde belirleyici olduğu gözlenmiştir. İnşaat sektörü katma değerinin 2004 yılının ikinci çeyreğinde çok düşük bir oranda artması ise ekonomideki hızlı büyümenin bu sektördeki yansımalarının sınırlı kaldığını göstermektedir.

12. Üretim düzeyindeki artış eğilimi Temmuz ayında devam etmiştir. DİE Aylık Sanayi Üretim Endeksi sonuçlarına göre toplam sanayi ve imalat sanayi üretimleri, 2004 yılının Temmuz ayında geçen yılın aynı ayına göre, sırasıyla, yüzde 12,8 ve yüzde 14,2 oranlarında artış göstermiştir. Mevsimsel etkenlerden arındırıldığında, toplam sanayi üretimi 2004 yılının Temmuz ayında bir önceki ayla aynı düzeyde gerçekleşirken imalat sanayii üretimi bir önceki aya göre yüzde 0,8 oranında artmıştır. Bu dönemde dayanıklı tüketim malları ve taşıt araçları üretimindeki yüksek oranlı artışlar devam etmiştir. Ayrıca, yatırım malları üreten sektörlerdeki hızlı artışlar, yatırım harcamalarındaki yükselişin sürdüğüne işaret etmektedir.

13. DİE tarafından açıklanan verilere göre toplam imalat sanayii sektöründe kapasite kullanım oranı 2004 yılının Ağustos ayında yüzde 81,7 olarak gerçekleşmiştir. Toplam imalat sanayii kapasite kullanım oranı, Ağustos ayında bir önceki aya göre 2,2 puan düşüş, geçen yılın aynı ayına göre ise 2,4 puan artış göstermiştir. Kamu sektörü kapasite kullanım oranı, Temmuz ayında yüzde 91,3 olarak gerçekleşerek geçen yılın aynı ayına göre değişmemiştir. Özel sektör kapasite kullanım oranı ise söz konusu ayda yüzde 75,6 düzeyinde gerçekleşmiş ve geçen yılın aynı ayına göre 3,6 puan artış göstermiştir.

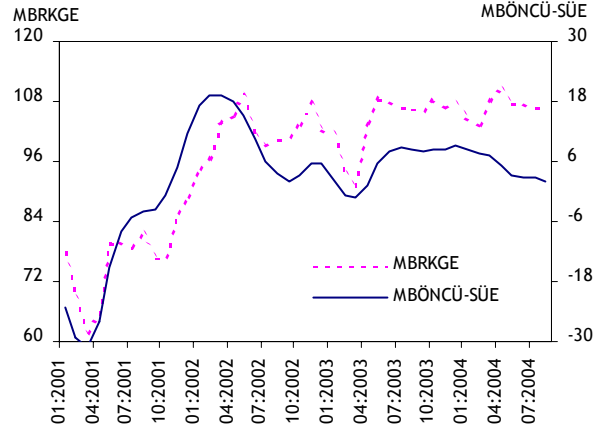
İMALAT SANAYİİ ÜRETİMİ (1994=100)



Üretim eğilimi 12 aylık hareketli ortalama ile hesaplanmıştır.

Kaynak: DİE.

TÜRKİYE İÇİN ÖNCÜ GÖSTERGELER: MBRKGE, MBÖNCÜ-SÜE (6-aylık % değişim)



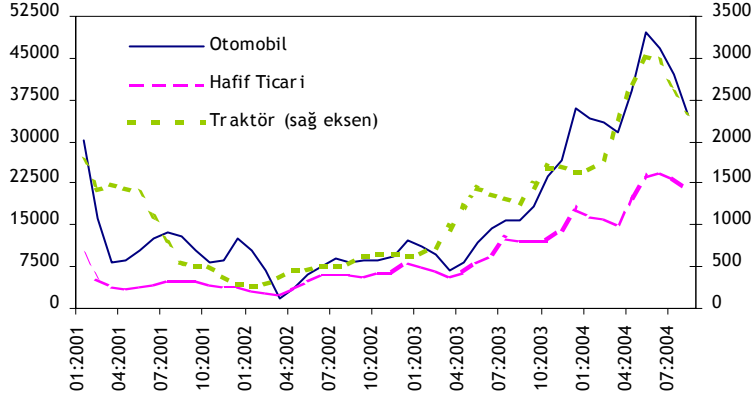
Kaynak: TCMB.

14. Türkiye Cumhuriyet Merkez Bankası (TCMB) tarafından oluşturulan bileşik öncü göstergeler endeksi (MBÖNCÜ-SÜE) Ağustos ayında değişmemiştir. Altı aylık yüzde değişim oranı ise yıl başından bu yana düşme eğilimindedir. Endeksi oluşturan serilerin çoğunda düzey olarak Ağustos ayında artış görülmesine rağmen, mevsimsellikten arındırılmış mamul mal stok miktarı beklentisindeki artış ve istihdama ilişkin beklentilerde görülen azalmanın etkisi ile endeks Temmuz ayına göre önemli bir değişiklik göstermemiştir. Diğer taraftan, Reel Kesim Güven Endeksi (MBRKGE) Temmuz ayında bir önceki aya göre 0.5 puan gerileyerek 107 değerini almış, Ağustos ayında değişmemiştir. Bir yıl öncesine göre karşılaştırma yapıldığında ise endeksin yüksek seviyesini koruduğu gözlenmiştir. Endeksin 100'ün üzerinde yer alan değeri, reel kesimin ekonomik faaliyetlere ilişkin güveninin sürdüğüne işaret etmektedir.

15. Tüketici kredisi kullanımındaki hızlı artış ve hurda araç indirimi, 2004 yılı ilk yarısındaki otomobil satışlarının tarihinin en yüksek seviyesine çıkmasını sağlayan en önemli faktörler olmuştur. Otomobil satışlarının büyüme hızı Haziran-Ağustos döneminde

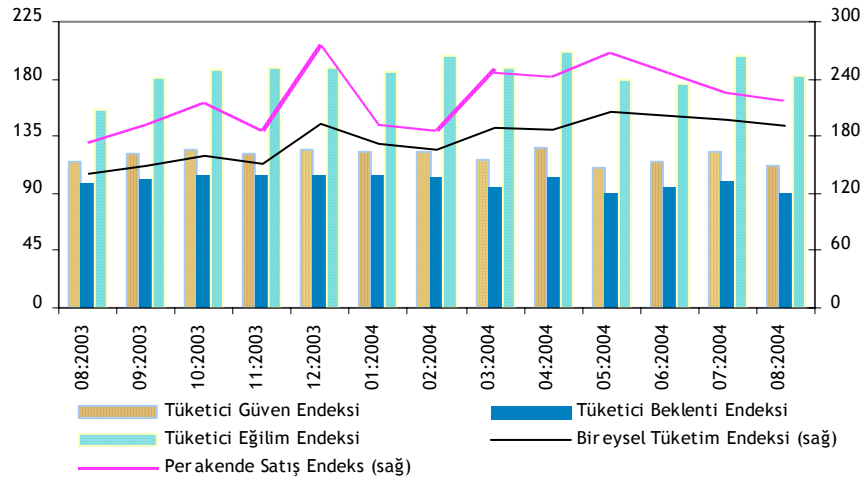
önceki aylara göre yavaşlamakla birlikte, 2003 yılı aynı dönemine göre ortalama yüzde 118 oranında artmıştır. Diğer taraftan, otomobil satışlarına göre daha istikrarlı bir seyir izleyen hafif ticari araç satışlarının 2004 yılı başından bu yana belirgin bir artış göstermesi dikkat çekicidir. Hafif ticari araç satışlarının hizmet ve imalat sanayi sektörlerindeki canlılığı teyit etmesi açısından önemli bir gösterge olduğu düşünülmektedir.

TAŞIT ARAÇLARI SATIŞI (3-aylık hareketli ortalama, adet)



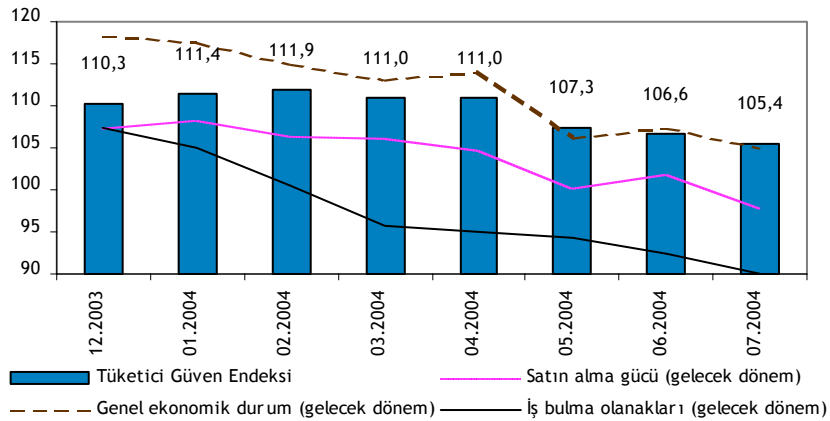
Kaynak: Otomotiv Sanayii Derneği.

CNBC-e ENDEKSLERİ (Ocak 2002=100)



Kaynak: NTVMSNBC.

TÜKETİCİ EĞİLİM ANKETİ



Kaynak: TCMB, DIE.

16. CNBC-e tarafından hazırlanan tüketici güven, beklenti ve eğilim endeksleri Ağustos ayında bir önceki aya göre sırasıyla yüzde 9,3, yüzde 10,4 ve yüzde 7,4 oranlarında gerilemiştir.

17. TCMB ve DİE tarafından hazırlanan Tüketici Eğilim Anketi Temmuz ayı sonuçlarına göre ise, 2004 yılı Haziran ayında 106.6 olan tüketici güven endeksi, Temmuz ayında 105.4 değerine inmiştir.

Fiyatlar

18. 2004 yılının ilk çeyreğinde 1 ABD doları ve 0,77 eurodan oluşan nominal döviz sepeti karşısında değer kazanma eğiliminde olan Türk lirası, Mayıs ayında yüzde 11 oranında değer kaybetmiş, izleyen aylarda dalgalı bir seyir izlemiştir. Diğer taraftan, TÜFE ve TEFE bazlı reel kur endeksleri, Türk lirasının son dört aylık dönemde Temmuz ayı dışında reel olarak değer kaybettiğini göstermektedir.

19. Mart-Mayıs döneminde ABD doları karşısında değer kaybeden euro, Haziran ve Temmuz aylarında değer kazanmış, Ağustos ayında yeniden gerilemiştir. Bunun sonucunda Temmuz ayında 1,2273'ye yükselen aylık ortalama euro/dolar paritesi Ağustos ayında 1,2185'e gerilemiştir.

REEL EFEKTİF DÖVİZ KURU (aylık yüzde değişim)ⁱ

	2003					2004								
	Ağu	Eyl	Eki	Kas	Ara	Oca	Şub	Mar	Nis	May	Haz	Tem	Ağu	
Türkiye														
TÜFE bazlı	1,4	2,9	-5,7	-1,7	0,1	4,6	1,4	3,4	-1,1	-9,3	-0,6	2,0	-0,3	
TEFE bazlı	1,1	1,2	-6,5	-1,7	-0,1	6,3	2,5	4,6	0,7	-9,9	-1,5	0,3	-0,1	
Çek Cumhuriyeti	-2,1	-0,2	2,1	0,2	0,9	-1,1	0,0	-1,6	-4,2					
Slovakya	3,0	1,0	-3,7	0,8	-3,3	0,0	0,2	3,4	23,1					
Macaristan	1,6	1,7	1,2	-0,9	-0,4	1,0	1,5	2,9	0,8					
Polonya	0,5	-2,1	-1,6	-0,8	0,6	-1,2	-2,8	1,5	0,4					
Hong Kong ⁱⁱ	0,5	-0,9	-1,2	-0,3	-1,3	-1,1	-0,4	0,8	0,1					
Malezya	0,7	-1,3	-2,4	-0,2	-1,8	-1,6	-0,5	1,1	0,3					
Singapur	0,7	-0,9	-1,4	0,1	-0,3	-0,2	0,5	0,4	1,2					
Çin	2,1	-2,7	-0,6	-0,5	-1,5	-0,9	-0,8	2,2	0,7					

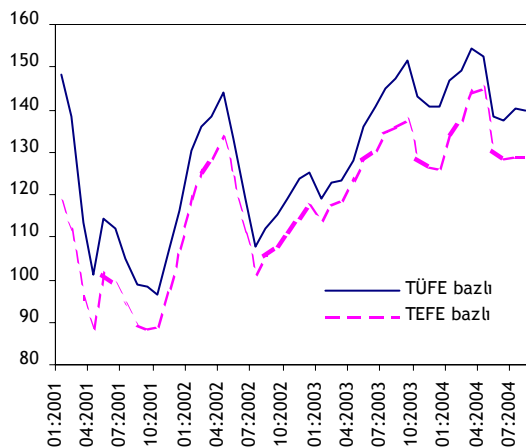
Kaynak: TCMB, IMF.

ⁱ Reel kur endeksindeki artış söz konusu para biriminin güçlenmesini göstermektedir.

ⁱⁱ Hong Kong için reel kur bulunamadığından nominal efektif döviz kuru kullanılmıştır.

REEL EFEKTİF DÖVİZ KURU

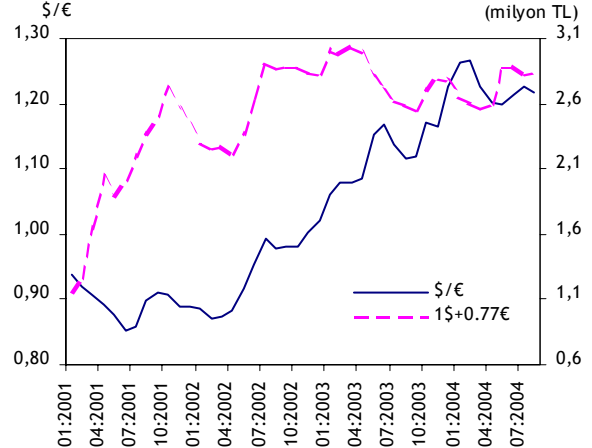
(1995=100)ⁱ



ⁱ Reel kur endeksindeki artış Türk lirasının güçlenmesini göstermektedir.
Kaynak: TCMB.

USD/EUR PARİTESİ ve

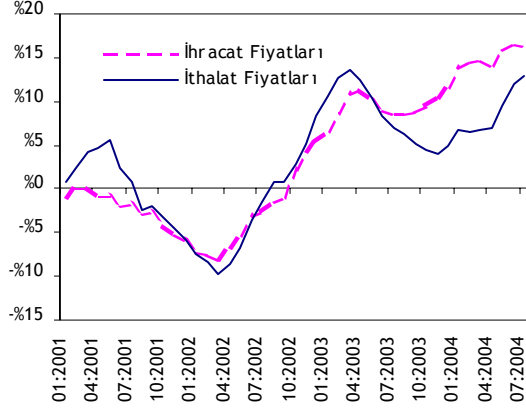
NOMİNAL DÖVİZ KUR SEPETİ



20. Dış ticaret hadlerinde 2003 yılında görülen ihracat lehine düzelme eğilimi 2004 yılının ilk çeyreği itibarıyla devam etmiş, ancak yılın ikinci çeyreğinde bozulma eğilimine girmiştir. Dış ticaret hadlerinin son aylarda yeniden yükseldiği görülmektedir.

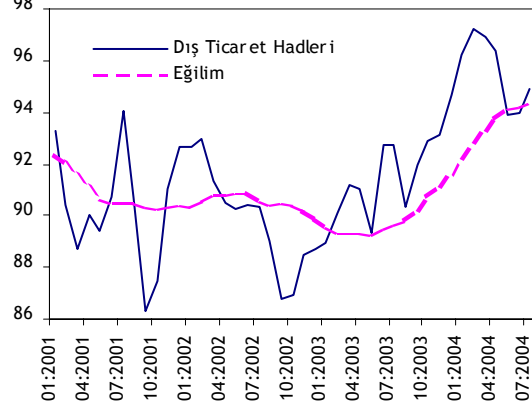
İHRACAT ve İTHALAT FİYATLARI

(3-aylık hareketli ortalama, yıllık % değişim)



DIŞ TİCARET HADLERİ (İhracat

Fiyatları/İthalat Fiyatları) (1994=100)



Kaynak: DİE.

21. İhracat fiyatları Temmuz ayında bir önceki aya göre yüzde 0,5 oranında artmıştır. 2004 yılı başında dünya ana metal fiyatlarında meydana gelen artış sonucu yılın ilk beş ayında yükselen ana metal sanayi ihracat fiyat endeksi Haziran ve Temmuz aylarında önemli oranda gerilemiştir. Temmuz ayında motorlu kara taşıtları ihracat fiyatlarında da gerileme olmuştur.

22. Temmuz ayında ithalat fiyatları bir önceki aya göre yüzde 0,5 oranında azalmıştır. Makine/teçhizat ithalat fiyatları ile tarım ve gıda fiyatları, fiyat endeksindeki söz konusu gerilemede önemli belirleyiciler olmuştur.

İHRACAT ve İTHALAT FİYAT ENDEKSLERİ (1994=100)

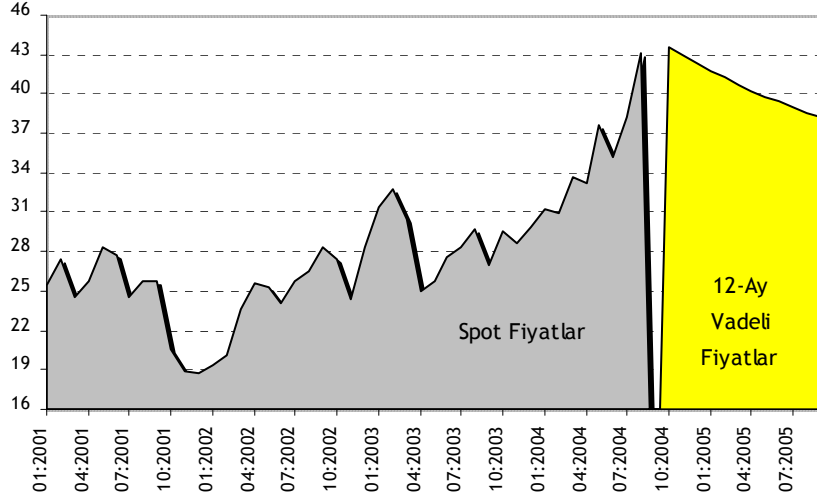
	2003						2004						
	Tem	Ağu	Eyl	Eki	Kas	Ara	Oca	Şub	Mar	Nis	May	Haz	Tem
İhracat Fiyat Endeksi	92,2	90,9	91,6	93,1	95,0	99,2	104,9	105,2	104,8	105,2	106,3	105,5	106,0
İmalat	93,0	91,4	92,0	93,2	94,8	99,0	105,1	105,5	104,6	105,1	106,3	105,5	106,1
Tekstil Ürünleri	90,1	85,9	86,3	88,7	91,6	97,4	102,3	100,7	99,9	98,6	98,6	96,6	99,8
Giyim Eşyası	101,8	97,0	95,6	95,0	98,9	107,8	116,8	124,0	115,7	115,7	114,8	115,4	117,5
Kimyasal Madde ve Ürünler	88,1	87,7	90,2	91,9	87,5	91,9	95,4	95,2	91,1	93,5	94,5	95,9	94,6
Ana Metal Sanayi	101,3	103,1	105,5	108,3	107,1	108,3	119,4	122,1	128,0	136,9	145,8	132,2	128,8
Makine ve Teçhizat İmalatı	84,8	85,0	85,1	86,5	91,7	93,4	101,8	99,7	98,9	100,1	97,0	97,2	96,9
Elektrikli Makine ve Cihazlar	68,4	69,6	70,3	67,0	68,3	73,3	79,4	76,0	69,5	70,8	68,2	70,1	68,7
Motorlu Kara Taşıtları	101,6	98,6	102,3	106,3	107,8	109,1	113,8	110,7	110,6	113,0	111,3	115,5	113,5
İthalat Fiyat Endeksi	99,4	100,6	99,6	100,2	102,0	104,8	109,0	108,2	108,1	109,2	113,2	112,3	111,7
Madencilik ve Taşocaklığı	159,5	168,0	169,1	169,3	164,3	168,5	178,1	173,2	177,6	176,4	189,0	190,1	192,0
Ham Petrol ve Doğalgaz	172,2	179,0	182,1	181,2	176,5	181,8	188,3	182,7	190,7	189,6	203,7	203,0	205,6
İmalat	93,6	93,4	92,3	93,0	94,4	98,2	100,3	100,6	100,6	102,4	105,4	104,8	104,2
Tekstil Ürünleri	89,4	88,2	82,3	84,2	84,0	90,7	91,7	93,8	95,3	95,6	99,4	94,2	102,5
Kimyasal Madde ve Ürünler	100,0	99,2	98,8	101,2	101,9	103,3	109,7	109,2	107,3	110,0	110,9	110,1	109,9
Ana Metal Sanayi	97,1	98,8	94,4	101,4	102,0	107,2	119,8	123,1	132,3	139,1	143,6	138,8	140,4
Makine ve Teçhizat İmalatı	97,2	94,6	94,6	94,6	96,5	98,9	98,6	90,9	92,5	96,9	104,1	102,3	93,8
Elektrikli Makine ve Cihazlar	67,3	65,6	65,4	65,9	66,9	70,0	71,8	73,0	72,4	68,2	71,2	68,5	72,2
Motorlu Kara Taşıtları	91,4	91,4	89,2	92,0	94,6	103,5	100,6	106,3	103,4	101,6	102,3	101,2	103,0

Kaynak: DİE.

23. Başta Irak olmak üzere Orta Doğu'daki istikrarsızlıkların yanı sıra, global talepteki güçlü artış ve yüksek kapasite kullanımlarına bağlı olarak 2004 yılının başından bu yana artış eğiliminde olan petrol fiyatları, Temmuz-Ağustos döneminde bu eğilimini artırmıştır.

24. Londra International Petroleum Exchange'de oluşan vadeli fiyatlar, Ağustos ayında ortalama 43,2 ABD doları olan Brent petrolü varil fiyatının yıl sonunda 42 ABD doları dolayında beklendiğini göstermektedir.

HAM PETROL FİYATLARI: BRENT SPOT ve 12-AY VADELİ (aylık ortalama, ABD doları/varil)



Vadeli Fiyatlar	
	20.09.2004
Ekim 2004	43,49
Kasım 2004	42,91
Aralık 2004	42,34
Ocak 2005	41,78
Şubat 2005	41,25
Mart 2005	40,74
Nisan 2005	40,24
Mayıs 2005	39,80
Haziran 2005	39,39
Temmuz 2005	39,00
Ağustos 2005	38,61
Eylül 2005	38,25

Kaynak: Energy Information Administration, The International Petroleum Exchange.

Not: 20.09.2004 tarihinde Londra International Petroleum Exchange'de oluşan vadeli fiyatlar.

II. İHRACAT

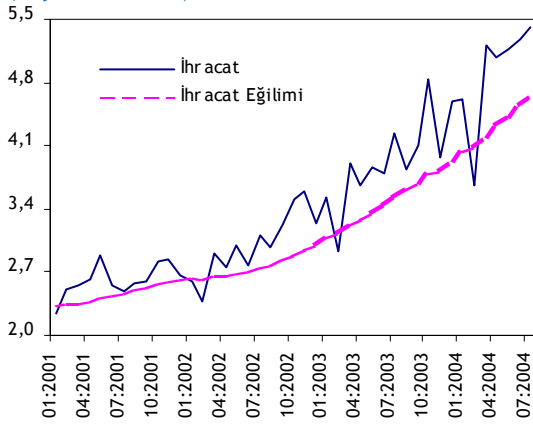
Genel Değerlendirme

25. İhracat 2004 yılı Temmuz ayında önceki yılın aynı ayına göre yüzde 27,6 oranında artarak 5,4 milyar ABD doları olmuştur. Yılın ilk yedi ayındaki ihracat artışı yüzde 32,7 olmuş, 12 aylık ihracat ise yüzde 31,3 oranında artarak 55,7 milyar ABD doları seviyesinde gerçekleşmiştir.

26. 2003 yılında görülen talep ve maliyet koşullarındaki iyileşmenin 2004 yılında sürmesi, ihracat artışında etkili olmuştur. Özellikle işgücü ve enerji maliyetlerinin düşük düzeylerde oluşu ve verimlilik artışı, Türk lirasındaki değerlenmeye rağmen firmalara rekabet gücü sağlamıştır. Ayrıca, dünya ekonomisindeki genişleme eğilimi ve artan ihracat fiyatları bu artışı desteklemiştir.

İHRACAT ve İHRACAT EĞİLİMİⁱ

(milyar ABD doları)

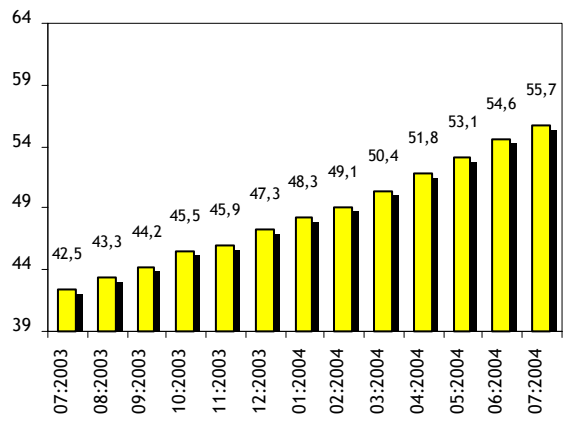


ⁱ İhracat eğilimi 12 aylık hareketli ortalama ile hesaplanmıştır.

Kaynak: DİE.

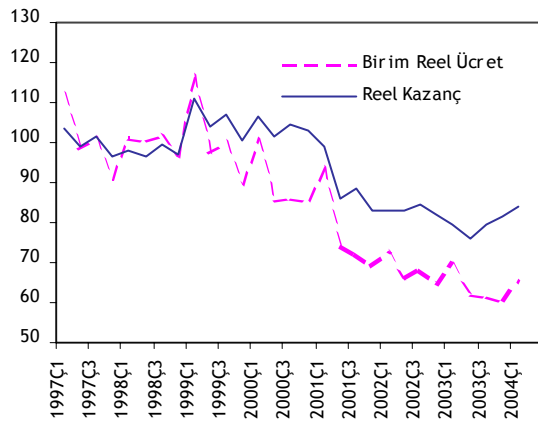
İHRACAT

(on iki aylık, milyar ABD doları)



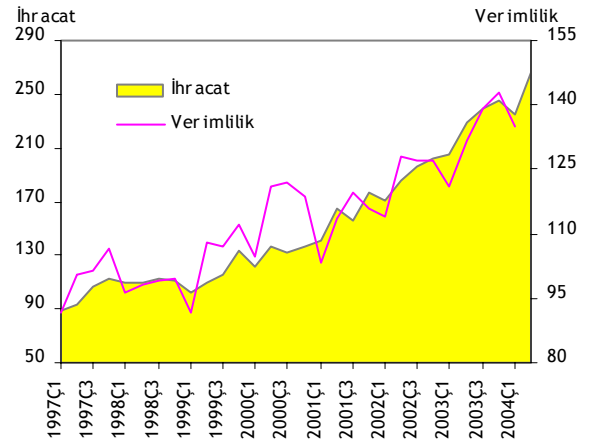
Kaynak: DİE.

ÖZEL İMALAT SANAYİNDE BİRİM REEL ÜCRET VE REEL KAZANÇ ENDEKSİ (1997=100)



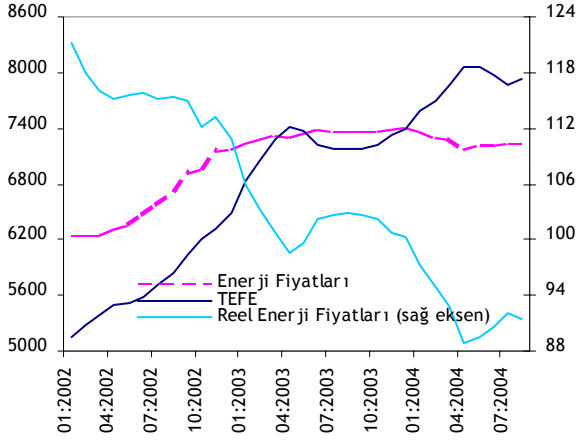
Kaynak: DİE, TCMB.

ÖZEL İMALAT SANAYİ İHRACAT MİKTAR VE VERİMLİLİK ENDEKSİ (1997=100)



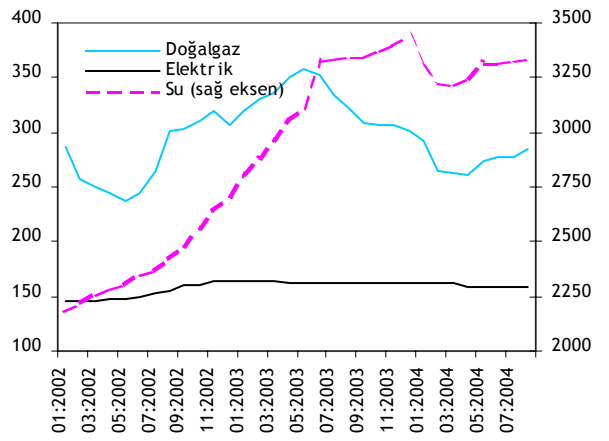
Kaynak: DİE.

27. Reel enerji maliyetlerindeki gerileme eğilimi 2004 yılı Nisan ayına kadar devam etmiş, ancak Mayıs ayı itibarıyla yeniden yükselmeye başlamıştır. Elektrik fiyatlarının istikrarlı seyrine rağmen doğalgaz ve su fiyatlarında yılın özellikle ikinci çeyreğinden itibaren artışlar olmuştur. Bununla birlikte, fiyatlar geçen yıla kıyasla düşük düzeydedir.

ENERJİ FİYATLARI ve TEFEⁱ
 (1994=100)


ⁱ Enerji fiyatları TEFE Elektrik, Gaz ve Su fiyatları endeksidir. Reel fiyatlar enerji fiyatları endeksi TEFE'ye bölünerek elde edilmiştir.

Kaynak: DİE.

ENERJİ TOPTAN FİYATLARIⁱ
 (bin TL)


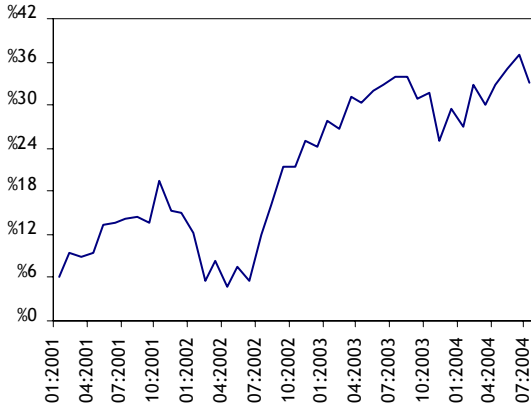
ⁱ TEFE grubu altında yer alan fiyatlar elektrik fiyatları KWH başına, doğalgaz ve su fiyatları ise metreküp başına olmak üzere yurtiçindeki peşin fiyatlarıdır.

Kaynak: DİE.

28. Eximbank tarafından ihracat kredilerine uygulanan faiz oranındaki gerileme 2004 yılında da devam etmiştir. Faiz oranları 12 Şubat ve 19 Mart 2004 tarihlerinde indirilmiştir. Diğer taraftan, uluslararası mali piyasalarda faiz oranlarında yaşanan artış göz önüne alınarak Eximbank 5 Temmuz 2004 tarihinde kısa vadeli döviz kredisi faiz oranlarını 0,25'er puan arttırmış, 9 Eylül tarihinde ise yeniden 2 puan indirim yapmıştır.

İHRACAT: BÜYÜME ORANI

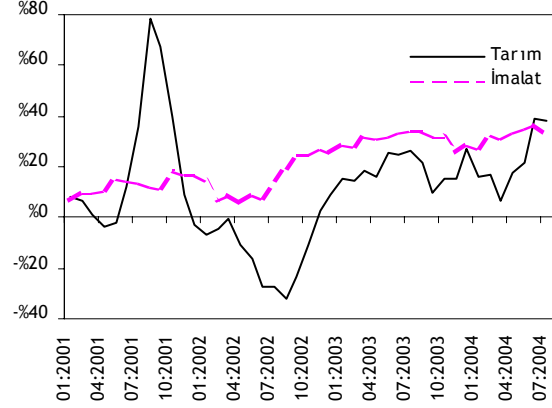
(üç aylık hareketli ortalama, yıllık % değişim)



Kaynak: DİE.

İHRACAT: SEKTÖREL BÜYÜME ORANLARI

(üç aylık hareketli ortalama, yıllık % değişim)



Kaynak: DİE.

29. İmalat sanayiindeki ihracat artış oranlarının üç aylık eğilimi olumlu gelişme sergilerken, tarım ürünleri ihracat eğilimi Mart ayında düşüş göstermiş, Nisan-Temmuz döneminde yeniden yükselmiştir.

30. 2004 yılı ilk yedi ayında ihracat artışına en büyük katkıyı yapan mal grupları sırasıyla kara taşıtları ve aksam-parçaları, demir ve çelik, elektrikli makine ve cihazlar ile kazanlar-makineler-mekanik cihazlar ihracatı olmuştur.

31. Bu dönemde Avrupa Birliği ülkelerine yapılan ihracatın payında 2003 yılı aynı dönemine göre azalış, Orta-Doğu ülkelerinin payında ise artış olmuştur. Seçilmiş ülkeler bazında incelendiğinde, bu dönemde en fazla ihracatın Almanya ile yapıldığı ve söz konusu ülkeyi İngiltere ve ABD'nin izlediği görülmektedir. 2003 yılından bu yana düşüş eğiliminde olan ABD'nin toplam ihracat içindeki payı yılın ilk yedi aylık dönem itibarıyla bu eğilimini sürdürmüştür. Ayrıca bu dönemde İngiltere, Fransa, İspanya ve Rusya'ya yapılan ihracattaki yüksek oranlı artış dikkat çekmektedir.

İHRACAT (milyon ABD doları)

	Temmuz				Ocak-Temmuz			
	2003	2004	% Değişim	% Katkı	2003	2004	% Değişim	% Katkı
Toplam	4236	5406	27,6		25920	34406	32,7	
Tarım ve Ormanlık	140	171	21,5	0,7	1172	1415	20,7	0,9
Balıkçılık	4	3	-27,3	0,0	32	38	18,2	0,0
Madencilik ve Taşocakçılığı	46	52	15,0	0,2	243	337	39,0	0,4
İmalat	4025	5147	27,9	26,5	24339	32402	33,1	31,1
Diğer	21	33	56,3	0,3	135	215	58,9	0,3
Önemli Fasıllar:								
Yenilen Meyveler	100	120	20,5	0,5	533	765	43,5	0,9
Mineral yakıtlar, mineral yağlar	92	120	29,6	0,6	566	799	41,3	0,9
Plastik ve mamülleri	89	115	30,2	0,6	493	715	45,1	0,9
Pamuk, pamuk ipliği, pamuklu mensucat	63	85	35,1	0,5	566	694	22,6	0,5
Örme giyim eşyası	565	562	-0,5	-0,1	3280	3633	10,8	1,4
Örülmemiş giyim eşyası	359	413	14,9	1,3	2234	2534	13,4	1,2
Dokumaya elverişli maddelerden hazır eşya	135	144	6,7	0,2	896	1037	15,7	0,5
Demir ve çelik	260	390	50,2	3,1	1709	2914	70,4	4,6
Demir veya çelikten eşya	119	222	85,8	2,4	752	1142	52,0	1,5
Kazanlar, makineler, mekanik cihazlar	277	390	41,0	2,7	1620	2288	41,2	2,6
Elektrikli makina ve cihazlar	283	349	23,4	1,6	1699	2428	42,9	2,8
Kara taşıtları ve bunların aksam, parçaları	521	858	64,8	8,0	2944	4577	55,5	6,3
İnci, kıymetli taş ve metal mamülleri	57	83	44,7	0,6	407	564	38,6	0,6

Kaynak: DİE.

İHRACAT: ÜLKE DAĞILIMI (milyon ABD doları)

	Temmuz					Ocak-Temmuz				
	2003		2004		% Değişim	2003		2004		% Değişim
	Değer	Pay (%)	Değer	Pay (%)		Değer	Pay (%)	Değer	Pay (%)	
Toplam	4236	..	5406	..	27,6	25920	..	34406	..	32,7
Avrupa Birliği Ülkeleri	2258	53,3	2991	55,3	32,4	14345	55,3	18823	54,7	31,2
AB 15	2159	51,0	2864	53,0	32,6	13563	52,3	17801	51,7	31,2
AB 10	99	2,3	127	2,3	28,5	781	3,0	1022	3,0	30,8
Diğer Ülkeler	1815	42,8	2197	40,6	21,1	10548	40,7	14183	41,2	34,5
Türkiye Serbest Bölgeleri	163	3,9	218	4,0	33,9	1027	4,0	1400	4,1	36,2
Seçilmiş Ülkeler ve Ülke Grupları										
OECD	2751	64,9	3553	65,7	29,1	16970	65,5	22252	64,7	31,1
Almanya	669	15,8	784	14,5	17,2	4212	16,2	4897	14,2	16,3
İngiltere	326	7,7	479	8,9	46,8	1953	7,5	2976	8,6	52,4
ABD	417	9,9	413	7,6	-1,1	2209	8,5	2738	8,0	24,0
İtalya	271	6,4	428	7,9	58,1	1807	7,0	2450	7,1	35,6
Fransa	258	6,1	313	5,8	21,5	1524	5,9	2103	6,1	38,0
İspanya	141	3,3	237	4,4	68,7	996	3,8	1447	4,2	45,2
Hollanda	142	3,3	186	3,4	31,2	842	3,2	1170	3,4	38,9
Diğer OECD	528	12,5	712	13,2	34,9	3427	13,2	4471	13,0	30,5
Orta Doğu Ülkeleri	479	11,3	517	9,6	7,9	2622	10,1	3910	11,4	49,1
Rusya	108	2,5	152	2,8	40,9	696	2,7	966	2,8	38,9

Kaynak: DİE.

Görünüm

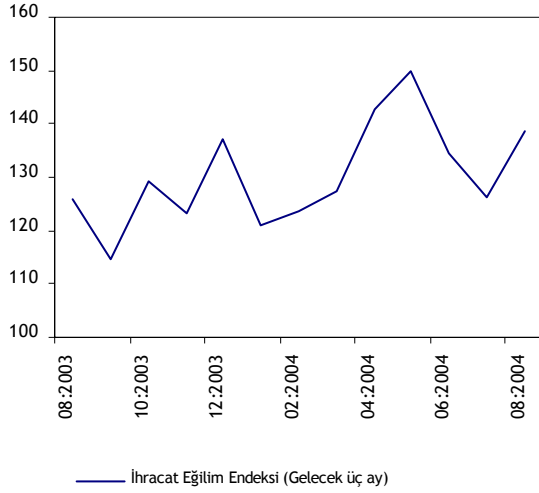
32. TCMB İktisadi Yönelim Anketi'ne göre Ağustos ayında ihracata ilişkin gelecek üç aylık göstergeler Mayıs ayından bu yana düşmesine rağmen 2003 yılına göre yüksek seviyesini korumaktadır.

33. İhracatın finansman maliyeti göstergesi olarak düşünülebilecek olan gelecek üç ve on iki aya ilişkin kredi faiz oranı beklentisindeki düşme eğilimi Mayıs ayında durmuş,

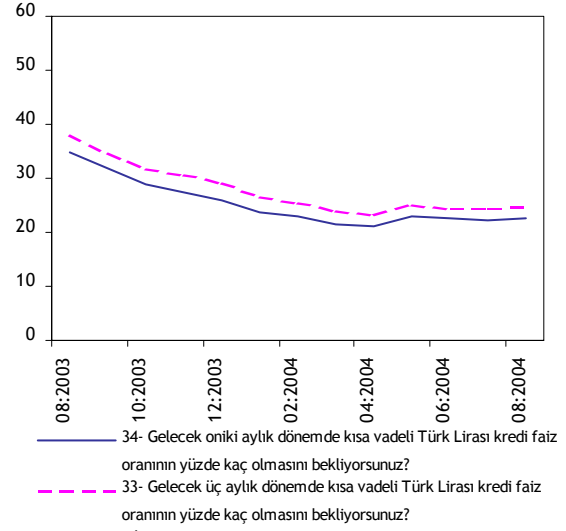
Haziran ayı itibarıyla yeniden aşağı yönde olacağını bekleyenler lehine gelişmiştir. Buna göre Ağustos ayında gelecek üç aya ilişkin kredi faiz oranı beklentisi yüzde 24,9, on iki aya ilişkin kredi faiz oranı beklentisi ise yüzde 22,7 olmuştur.

34. Gelecek üç aylık dönemde ihracat üzerinde baskı yaratacağı düşünülen faktörler arasında fiyat rekabeti, son aylarda gerileme eğiliminde olmasına karşın, yüksek payını korumaktadır. İhracat siparişlerinin kısıtlanması konusunda Ağustos ayında kredi ve finansmana ilişkin kaygılarda artış, dış konjonktür ile kota ve benzeri kısıtlamalara ilişkin kaygılarda ise gerileme görülmüştür.

İHRACATA İLİŞKİN BEKLENTİLER



Kaynak: TCMB İktisadi Yönelim Anketi.



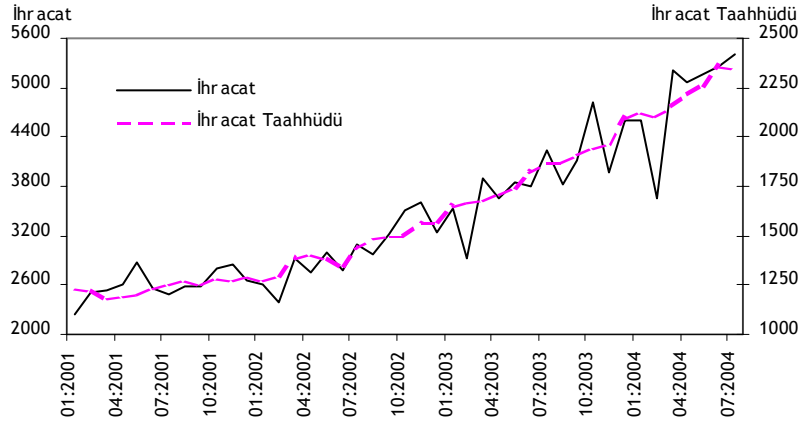
Kaynak: TCMB İktisadi Yönelim Anketi.

35. Dahilde işleme rejimi kapsamında bulunulan ihracat taahhüdü hacmi, 2004 yılı ilk yedi ayında önceki yıla göre yüzde 20,9, söz konusu rejime tâbi olarak yapılması öngörülen ithalat ise yüzde 26,2 oranında artmıştır.

DAHİLDE İŞLEME KAPSAMINDAKİ İHRACAT TAAHHÜDÜ

(12 aylık hareketli ort.) ve

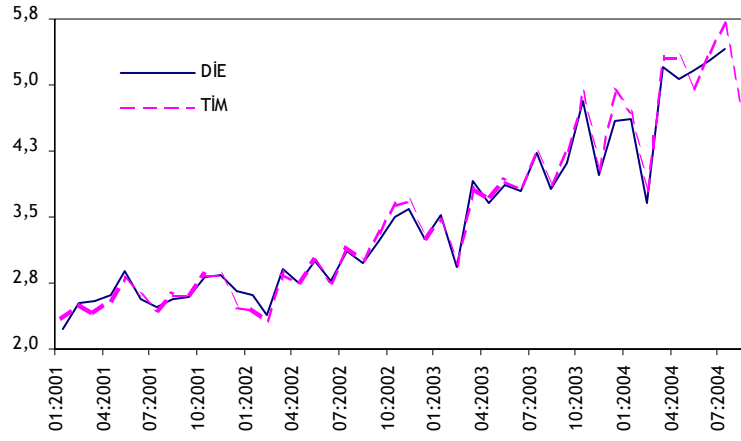
TOPLAM İHRACAT (milyon ABD doları)



Kaynak: DTM.

36. Türkiye İhracatçılar Meclisi (TİM) verilerine göre ihracat Ağustos ayında yüzde 22,1 oranında artışla 4,7 milyar ABD doları seviyesinde gerçekleşmiştir. Bunun sonucunda 12 aylık ihracat Ağustos ayında 57,9 milyar ABD dolarına ulaşmıştır. Eylül ayına ait günlük TİM verileri ihracattaki yüksek oranlı artışın bu ayda da sürdüğünü göstermektedir.

İHRACAT: DİE-TİM KARŞILAŞTIRMASI (milyar ABD doları)



Kaynak: DİE, TİM.

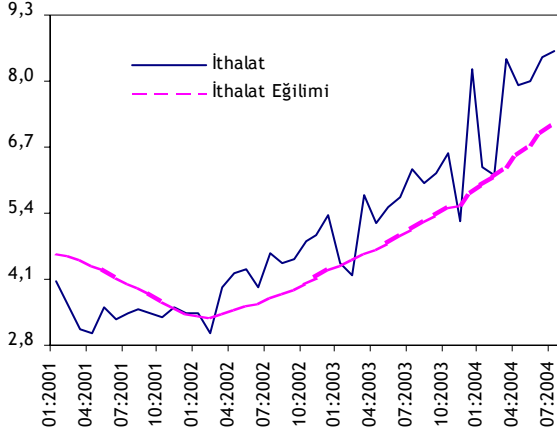
III. İTHALAT

Genel Değerlendirme

37. İthalat 2004 yılı Temmuz ayında önceki yıla göre yüzde 36,9 oranında artarak 8,6 milyar ABD doları olmuştur. Böylelikle, Ocak-Temmuz döneminde 53,8 milyar ABD dolarına, on iki aylık ithalat ise yüzde 40,6 oranında artarak 86,1 milyar ABD dolarına ulaşmıştır.

İTHALAT ve İTHALAT EĞİLİMİⁱ

(milyar ABD doları)

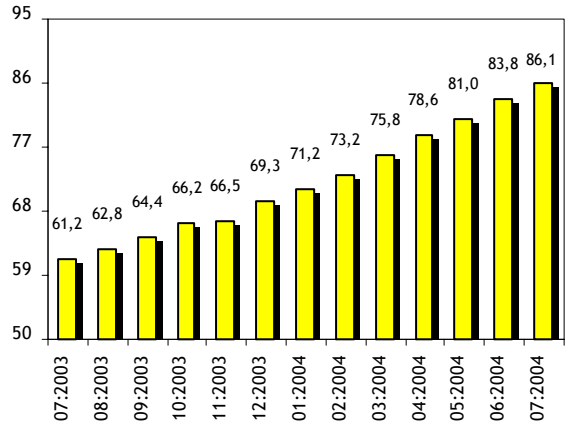


ⁱ İthalat eğilimi 12 aylık hareketli ortalama ile hesaplanmıştır.

Kaynak: DİE.

İTHALAT

(on iki aylık, milyar ABD doları)

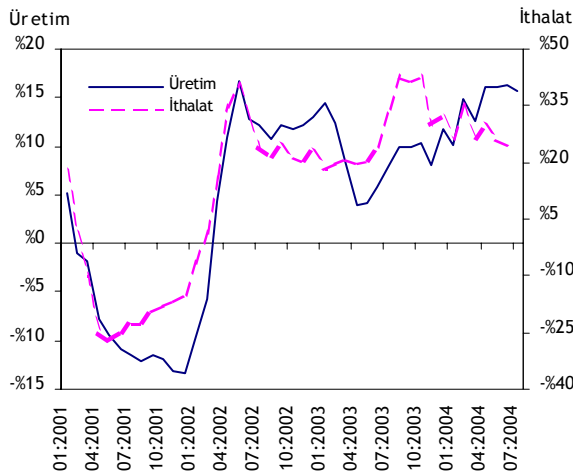


Kaynak: DİE.

38. TEFE bazlı reel kur endeksi dikkate alındığında yılın ilk yedi ayı itibarıyla Türk lirasının 2003 yılı sonuna göre ortalama yüzde 6,6 oranında değer kazanması, yurt içi sanayi üretimindeki ve tüketim talebindeki artış ile yatırım harcamalarındaki hızlı artış, ithalattaki yükselmeye etkili olmuştur. Ayrıca, bu dönemde ithalat fiyatlarındaki artış eğilimi ithalatı artırıcı etki yapmıştır.

İMALAT SANAYİ ÜRETİM ve ARA MALI İTHALAT ENDEKSLERİ: BÜYÜME ORANLARI

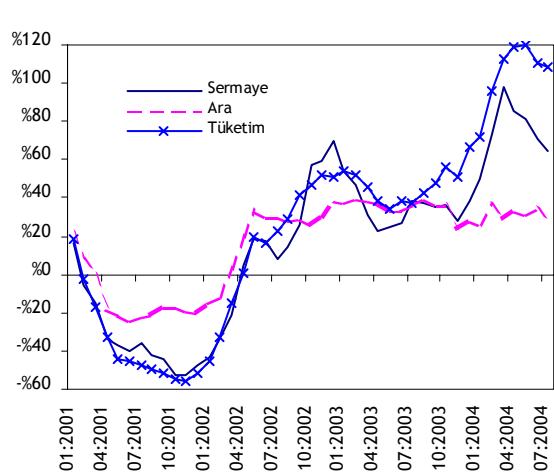
(üç aylık hareketli ortalama, yıllık % değişim)



Kaynak: DİE.

İTHALAT: BÜYÜME ORANLARI

(üç aylık hareketli ortalama, yıllık % değişim)

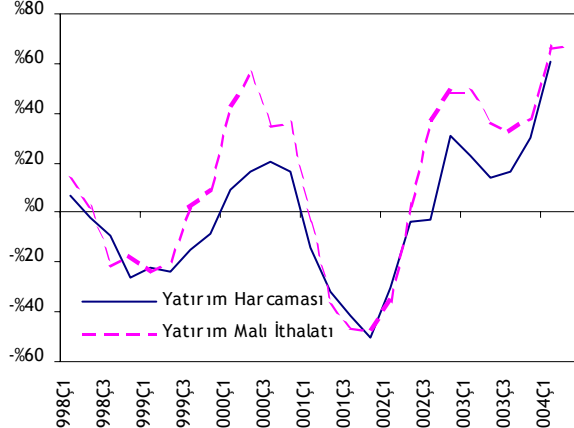


Kaynak: DİE.

39. Ocak-Temmuz döneminde ara malı ithalatı toplam ithalat büyümesinde belirleyici unsur olmasına rağmen, artış oranı toplam ithalat artışının altında kalmıştır. Diğer taraftan, tüketim malı ve sermaye malı ithalatı toplam ithalatın üzerinde bir artış oranı sergilemiş, böylece toplam ithalat içindeki payları sırasıyla yüzde 14,2 ve 18,2'ye yükselmiştir. Türk lirasının değer kazanması, tüketici kredilerindeki artış ve faizlerindeki gerileme sonucu

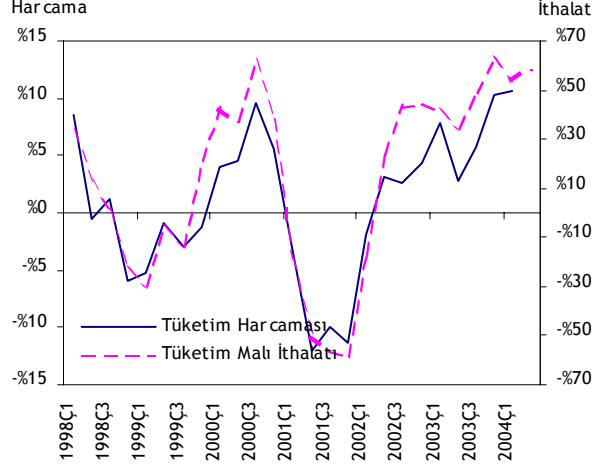
dayanıklı tüketim mallarına ve taşıt araçlarına yönelik talepteki yüksek oranlı artış tüketim malı ithalatındaki yükselmeye katkıda bulunmuştur. Ayrıca, artan kapasite kullanım oranlarının üretim artışının sürdürülebilmesi için yeni yatırımları gerektirmesi sebebiyle de sermaye malı ithalatı artış eğilimini devam ettirmiştir.

**ÖZEL SEKTÖR YATIRIM HARCAMALARI ve
YATIRIM MALI İTHALATI: REEL
(yıllık yüzde değişim)**



Kaynak: DİE.

**ÖZEL NİHAİ TÜKETİM HARCAMALARI ve
TÜKETİM MALI İTHALATI: REEL
(yıllık yüzde değişim)**



Kaynak: DİE.

40. 2004 yılı Ocak-Temmuz döneminde ithalat artışına en fazla katkısı yapan mal grupları kara taşıtları ile aksam ve parçaları, kazanlar-makineler-mekanik cihazlar, elektrikli makine ve cihazlar ile demir ve çelik ithalatı olmuştur. Ham petrol ithalatının büyüme oranı ise toplam ithalat büyümesinin altında kalmıştır.

İTHALAT (milyon ABD doları)

	Temmuz				Ocak-Temmuz			
	2003	2004	% Değişim	% Katkı	2003	2004	% Değişim	% Katkı
Toplam	6267	8577	36,8	..	37105	53825	45,1	..
Sermaye Malları	1052	1620	54,0	9,1	5550	9779	76,2	11,4
Ara Malları	4596	5748	25,0	18,4	27681	36122	30,5	22,7
Tüketim Malları	592	1178	99,0	9,3	3660	7654	109,2	10,8
Diğer	27	32	16,3	0,1	213	270	26,4	0,2
Önemli Fasıllar:								
Mineral yakıtlar, mineral yağlar	901	1166	29,3	4,2	6351	7303	15,0	2,6
Ham petrol	393	536	36,5	2,3	2678	3305	23,4	1,7
Organik kimyasal ürünler	195	232	18,9	0,6	1356	1664	22,6	0,8
Eczacılık ürünleri	158	248	57,1	1,4	1118	1549	38,5	1,2
Plastik ve mamulleri	317	417	31,5	1,6	1765	2549	44,4	2,1
Kağıt ve Karton	116	136	17,4	0,3	634	834	31,6	0,5
Pamuk, pamuk ipliği, pamuklu mensucat	172	175	2,2	0,1	973	1185	21,7	0,6
İnci, kıymetli taş ve metal mamulleri	379	477	26,0	1,6	1642	2246	36,7	1,6
Demir ve çelik	383	615	60,6	3,7	2708	4130	52,5	3,8
Kazanlar, makineler, mekanik cihazlar	1025	1199	17,0	2,8	5331	7437	39,5	5,7
Elektrikli makine ve cihazlar	446	677	51,8	3,7	2829	4613	63,1	4,8
Kara taşıtları ve bunların aksam, parçaları	411	904	120,1	7,9	2186	5987	173,8	10,2
Hava taşıtları	6	197	3346,6	3,1	90	986	998,1	2,4
Optik alet ve cihazlar	123	156	27,6	0,5	703	1040	47,9	0,9

Kaynak: DİE.

41. Ocak-Temmuz döneminde Avrupa Birliği ülkeleri ve Asya ülkelerinden yapılan ithalatın payında 2003 yılına göre artış, Orta Doğu ülkelerinden yapılan ithalatın payında ise gerileme olmuştur. Ülkeler bazında incelendiğinde, bu dönemde en fazla ithalatın Almanya'dan yapıldığı ve söz konusu ülkeyi Rusya, İtalya ve Fransa'nın izlediği görülmektedir. Çin'den yapılan ithalattaki yüksek oranlı artış 2004 yılında da sürmüştür.

İTHALAT: ÜLKE DAĞILIMI (milyon ABD doları)

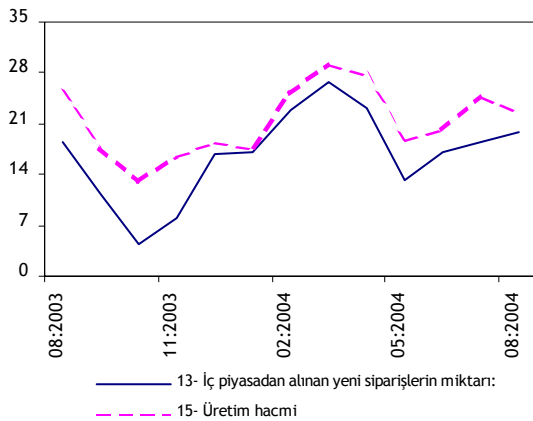
	Temmuz					Ocak-Temmuz				
	2003		2004		%	2003		2004		%
	Değer	Pay (%)	Değer	Pay (%)		Değer	Pay (%)	Değer	Pay (%)	
Toplam	6267	..	8577	..	36,8	37105	..	53825	..	45,1
Avrupa Birliği Ülkeleri	3146	50,2	4048	47,2	28,7	17692	47,7	25955	48,2	46,7
AB 10	2986	47,6	3789	44,2	26,9	16767	45,2	24261	45,1	44,7
AB 15	160	2,6	258	3,0	61,5	925	2,5	1694	3,1	83,2
Diğer	3066	48,9	4458	52,0	45,4	19095	51,5	27396	50,9	43,5
Türkiye Serbest Bölgeleri	55	0,9	71	0,8	28,9	318	0,9	474	0,9	49,3
Seçilmiş Ülkeler ve Ülke Grupları										
OECD	4101	65,4	5431	63,3	32,4	23364	63,0	34065	63,3	45,8
Almanya	884	14,1	1077	12,6	22,0	4792	12,9	7045	13,1	47,0
İtalya	537	8,6	654	7,6	21,7	2977	8,0	3954	7,3	32,8
Fransa	366	5,8	544	6,3	48,7	2119	5,7	3705	6,9	74,8
A.B.D.	320	5,1	504	5,9	57,6	1959	5,3	2817	5,2	43,8
İngiltere	382	6,1	377	4,4	-1,2	2038	5,5	2418	4,5	18,7
İsviçre	294	4,7	382	4,5	29,8	1672	4,5	1957	3,6	17,0
İspanya	188	3,0	276	3,2	47,0	1034	2,8	1853	3,4	79,2
Japonya	163	2,6	264	3,1	61,4	977	2,6	1447	2,7	48,0
Diğer OECD	967	15,4	1.352	15,8	39,7	5795	15,6	8.869	16,5	53,0
Orta Doğu Ülkeleri	408	6,5	432	5,0	6,0	2604	7,0	2797	5,2	7,4
Rusya	386	6,2	670	7,8	73,6	2284	6,2	3811	7,1	66,9
Çin	217	3,5	387	4,5	78,2	1026	2,8	2048	3,8	99,6

Kaynak: DİE.

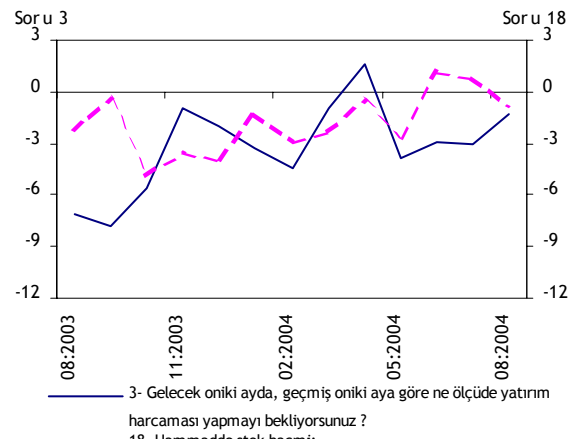
Görünüm

42. TCMB İktisadi Yönelim Anketi Ağustos ayı verilerine göre gelecek döneme ilişkin iç talep eğilimi incelendiğinde, özel firma beklentilerinin yavaşlamakla beraber artış yönünde olduğu görülmektedir. Yatırım harcaması eğiliminde Temmuz ayına göre artış, hammadde stok hacmi eğiliminde ise gerileme olmuştur.

İTHALATA İLİŞKİN BEKLENTİLER



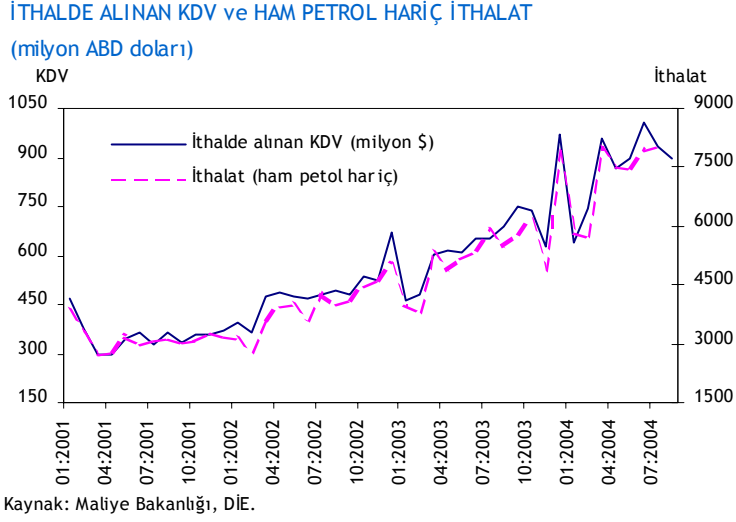
Kaynak: TCMB İktisadi Yönelim Anketi.



Kaynak: TCMB İktisadi Yönelim Anketi.

43. 2003 yılı Ocak-Temmuz döneminde 10 milyar ABD doları olan vadeli ithalatın, 2004 yılının aynı döneminde 13,9 milyar ABD doları olduğu hesaplanmıştır. Toplam ithalatın yüzde 45,1, vadeli ithalatın ise yüzde 38,7 artması nedeniyle vadeli ithalatın toplam ithalat içindeki payı yüzde 25,9'a gerilemiştir. Diğer taraftan, aynı yöntemle hesaplanan vadeli ihracatın ise bu dönemde yüzde 36,1 oranında artarak toplam ihracatın yüzde 63,3'üne ulaştığı görülmektedir.

44. İthalden alınan KDV geçici verilerine göre ithalatın Ağustos ayında 7,9-8 milyar ABD doları aralığında gerçekleşeceği tahmin edilmektedir.

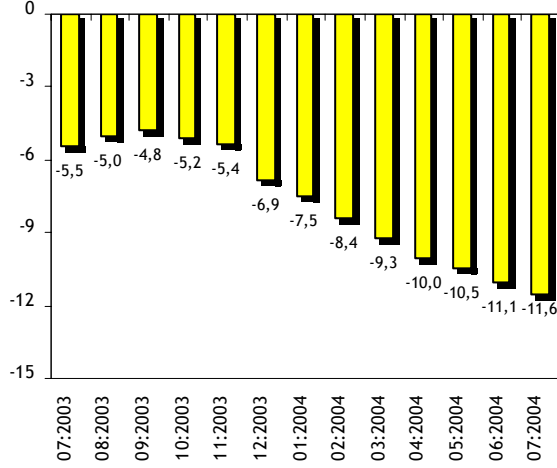


IV. CARİ İŞLEMLER

45. Cari işlemler dengesi Temmuz ayında 703 milyon ABD doları, Ocak-Temmuz döneminde ise 10 milyar ABD doları açık vermiştir. Böylelikle on iki aylık cari işlemler açığı 11,6 milyar ABD doları olmuştur.

CARİ İŞLEMLER DENGESİ

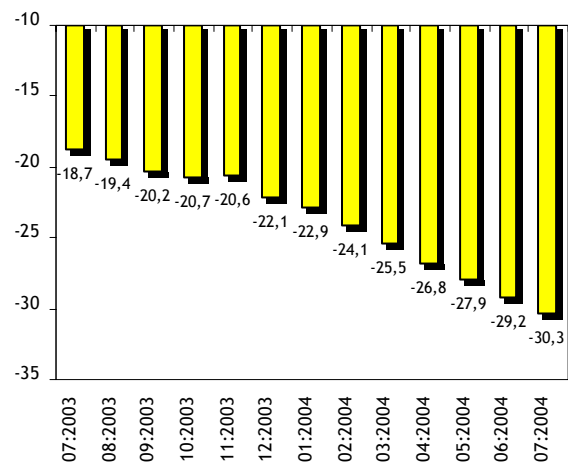
(on iki aylık, milyar ABD doları)



Kaynak: TCMB.

DIŞ TİCARET DENGESİ

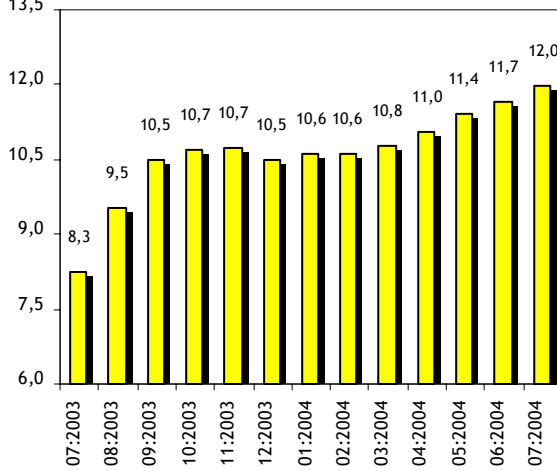
(on iki aylık, milyar ABD doları)



Kaynak: TCMB.

HİZMETLER DENGESİ

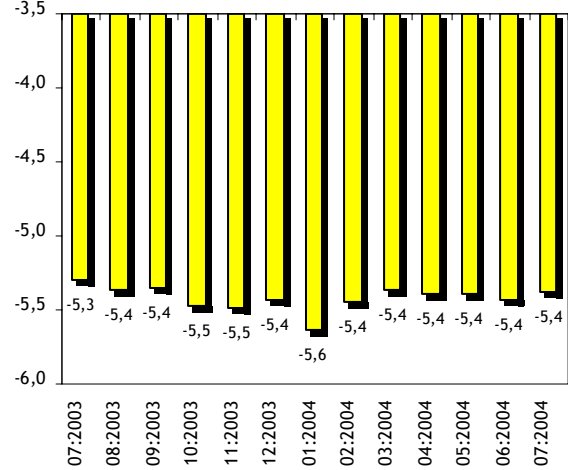
(on iki aylık, milyar ABD doları)



Kaynak: TCMB.

YATIRIM GELİRİ DENGESİ

(on iki aylık, milyar ABD doları)



Kaynak: TCMB.

46. 2004 yılı ilk yedi ayındaki cari işlemler açığının temel belirleyicisi dış ticaret gelişmeleri olmuştur. Hizmet gelirleri dengesi, turizm gelirlerindeki büyük oranlı artış neticesinde 2003 yılı Ocak-Temmuz döneminde 3,8 milyar ABD dolarından bu yılın aynı döneminde 5,2 milyar ABD dolarına yükselmiştir. Yatırım gelirleri dengesi geçen yıla göre gerileyerek 3,2 milyar ABD doları açık vermiştir. Cari transferler ise, işçi gelirleri ve bedelsiz ithalat gelirlerinde görülen artışa bağlı olarak, bir önceki yıla göre yüzde 68,8 oranında yükselerek 2 milyar ABD doları olmuştur.

47. 2004 yılı Ocak-Temmuz döneminde bavul ticareti bir önceki yıla göre yüzde 9,6 oranında artmıştır. 2003 yılı ilk aylarındaki Irak savaşının yarattığı baz etkisi göz önüne alındığında, artışın sınırlı kaldığı görülmektedir.

CARI İŞLEMLER (milyon ABD doları)									
	2003								2004
	Oca-Tem	Oca	Şub	Mar	Nis	May	Haz	Tem	Oca-Tem
Cari İşlemler Dengesi	-5324	-903	-2124	-2139	-1660	-1153	-1343	-703	-10025
Dış Ticaret Dengesi	-7016	-1041	-1824	-2392	-2022	-1976	-2377	-2405	-14037
Toplam Mal İhracatı	27905	4871	3944	5554	5427	5539	5585	5662	36582
Toplam Mal İthalatı	-34921	-5912	-5768	-7946	-7449	-7515	-7962	-8067	-50619
Hizmetler Dengesi	3783	390	159	393	560	1015	998	1725	5240
Gelir	8338	1125	914	1190	1429	1819	1959	2688	11124
Gider	-4555	-735	-755	-797	-869	-804	-961	-963	-5884
Yatırım Geliri Dengesi	-3272	-451	-631	-382	-417	-521	-384	-436	-3222
Gelir	1424	271	229	268	147	183	181	234	1513
Gider	-4696	-722	-860	-650	-564	-704	-565	-670	-4735
Cari Transferler	1181	199	172	242	219	329	420	413	1994
İşçi Gelirleri	361	81	54	58	63	64	54	47	421
<i>Bilgi için:</i>									
Bavul Ticareti	1985	256	280	341	358	369	316	256	2176
Parasal Olmayan Altın (net)	-1509	-212	-298	-280	-357	-224	-218	-441	-2030
Turizm Geliri	5271	602	503	608	773	1165	1332	2174	7157
Faiz Geliri	405	41	64	49	39	58	64	47	362
Faiz Gideri	-2539	-219	-412	-310	-262	-447	-282	-264	-2196

Kaynak: TCMB.

48. 2003 yılı içinde meydana gelen bölgesel istikrarsızlıklar sonucu uluslararası piyasalarda artan işlenmiş altın talebi, fiyatların 2003 yılında ortalama olarak yüzde 15 oranında artmasına yol açmıştır. Altın talebindeki söz konusu eğilim 2004 yılı Ocak-Temmuz döneminde de devam etmiştir. 2003 yılında bir önceki yıla göre yüzde 84,5 oranında artan Türkiye'nin işlenmiş altın ithalatı, 2004 yılının ilk yedi ayında yüzde 35,2 oranında artmıştır.

49. DİE tarafından açıklanan turizm gelirleri, 2004 yılı ilk yarısında bir önceki yıla göre yüzde 44 oranında artarak 5 milyar ABD doları olmuştur. Aynı dönemde Türkiye'den çıkış yapan ziyaretçi sayısında da yüzde 44,1 oranında artış kaydedilmiştir. Temmuz ayında ise turizm gelirleri geçici verilere göre yüzde 20 oranında artarak 2,2 milyar ABD doları olmuştur.

TURİZM GELİRLERİ

	2003								2004
	Oca-Haz	Oca	Şub	Mar	Nis	May	Haz	Tem	Oca-Haz
Turizm Gelirleri (milyon ABD doları)	3460	602	503	608	773	1165	1332	2174	4983
Kişi Sayısı (bin kişi)	4888	776	672	850	1118	1696	1932		7045
Ortalama Harcama (ABD doları)	708	775	749	715	691	687	689		707

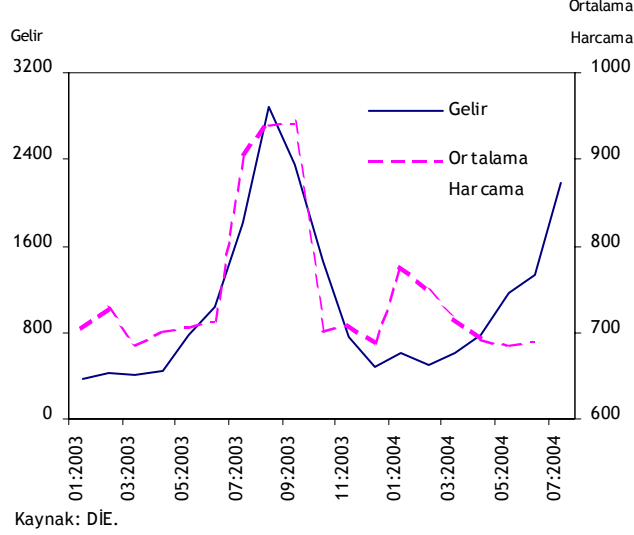
Kaynak: DİE.

50. DİE tarafından açıklanan Çıkış Yapan Ziyaretçiler Anketi verilerine göre yılın ilk yarısında elde edilen turizm gelirinin 4,1 milyar ABD doları yabancı ziyaretçilerden, 900 milyon ABD doları ise yurt dışında yerleşik vatandaş ziyaretçilerden elde edilmiştir.

51. DİE anketine göre, yılın ilk yarısında çıkış yapan ziyaretçilerden elde edilen turizm gelirinin yüzde 17,2'si paket tur organizasyonları yoluyla gerçekleşmiştir. Söz konusu tutar büyük ölçüde yabancı ziyaretçilerden kaynaklanmış, vatandaş ziyaretçilerden elde edilen turizm gelirinin ise daha çok kişisel harcamalar şeklinde olduğu görülmüştür. Anket sonuçlarına göre yılın ilk yarısında toplam ziyaretçilerin yüzde 14,5'lik bölümü yüksek gelir grubuna, yüzde 72,5'i orta gelir grubuna, yüzde 12,9'u ise düşük gelir grubuna dahil ziyaretçilerden oluşmuştur.

52. Turizm Bakanlığı'nın yayınladığı geçici verilere göre Temmuz ve Ağustos aylarında Türkiye'ye giriş yapan yabancı sayısında geçen yılın aynı ayına göre, sırasıyla, yüzde 21,6 ve yüzde 9,4 oranında artış gerçekleşmiştir.

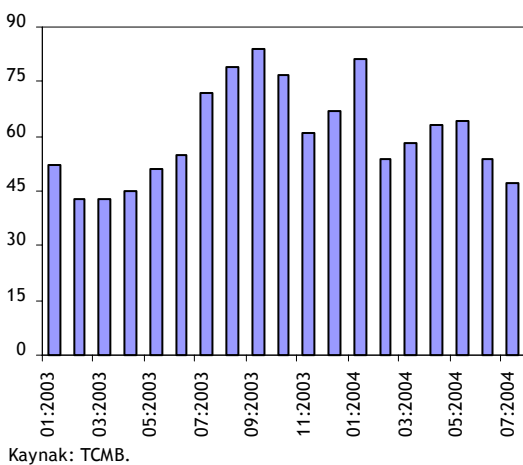
TURİZM GELİRLERİ (aylık, milyar ABD doları),
ORTALAMA HARCAMA (aylık, ABD doları)



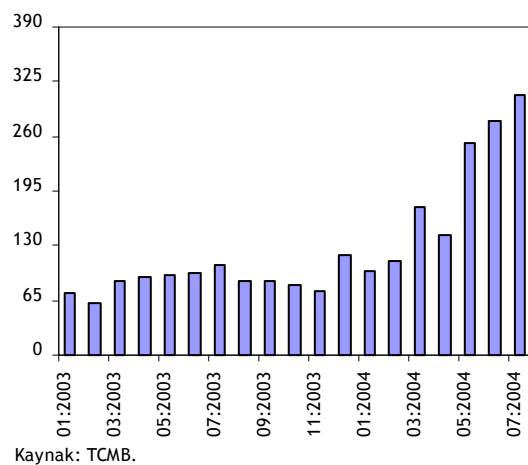
53. Yatırım geliri hesabında 2004 yılı Ocak-Temmuz döneminde görülen 3,2 milyar ABD dolarlık açığın en önemli belirleyicileri portföy yatırımı giderleri ve faiz giderleri olmuştur. Bu dönemde faiz giderlerinde 2003 yılına göre düşme görülmüştür. Söz konusu düşüşte özellikle Merkez Bankası, Genel Hükümet ve bankalar dışında kalan diğer sektörlerin faiz giderlerinde yaşanan gerileme etkili olmuştur.

54. İthalatta yaşanan hızlı yükselişle paralel olarak bedelsiz ithalatta da artış gözlenmiştir. 2004 yılının ilk yedi ayında bedelsiz ithalat geçen yılın aynı dönemine göre yüzde 120 oranında artarak 1,4 milyar ABD dolarına ulaşmıştır. Bu dönemde işçi gelirlerinde de yüzde 16,6 oranında artış görülmüştür.

İŞÇİ GELİRLERİ: ÖZEL
(aylık, milyon ABD doları)



BEDELSİZ İTHALAT
(aylık, milyon ABD doları)



V. SERMAYE HAREKETLERİ

55. 2004 yılı Temmuz ayında finans hesabı 2,1 milyar ABD doları fazla vermiştir. IMF kredileri ve resmi rezerv değişimleri hariç tutulduğunda söz konusu ayda 1 milyar ABD doları, Ocak-Temmuz döneminde 10,3 milyar ABD doları, 12 aylık olarak ise 13,5 milyar ABD doları net sermaye girişi olmuştur.

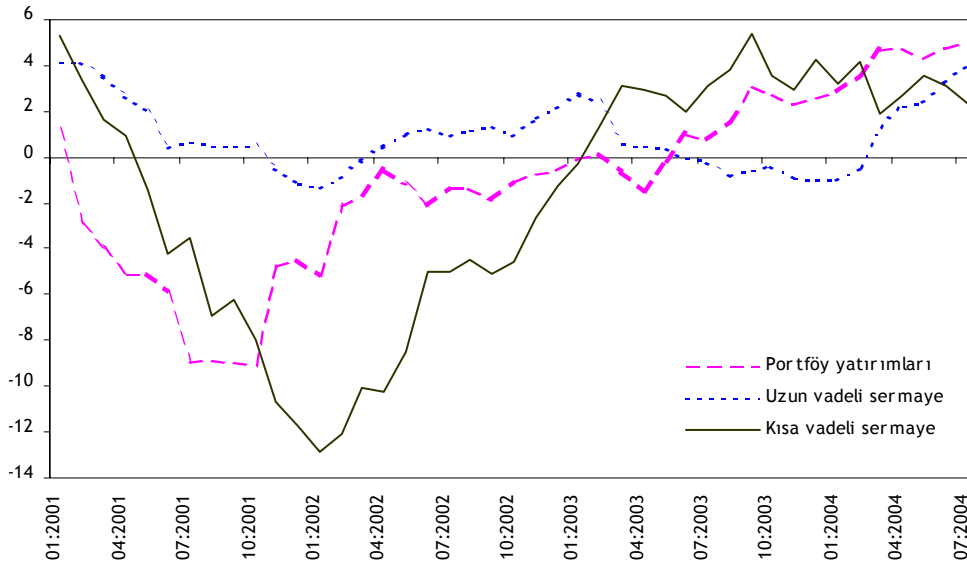
56. Temmuz ayında doğrudan yatırım kaynaklı 305 milyon ABD doları, diğer yatırımlar kaynaklı 469 milyon ABD doları giriş gözlemlenirken, net hata ve noksan kalemi 1,3 milyar ABD doları açık vermiştir. Ocak-Temmuz döneminde ise cari işlemlerdeki 10 milyar ABD dolarlık açığa karşılık, doğrudan yatırımlarda 1,3 milyar ABD doları, portföy yatırımlarında 3,1 milyar ABD doları, diğer yatırımlarda 3,8 milyar ABD doları sermaye girişi gözlenmiştir. Net hata ve noksan kalemi de bu dönemde 1,3 milyar ABD doları fazla vermiştir. Bu gelişmeler sonucunda resmi rezervlerde 460 milyon ABD doları düşüş olmuştur.

SERMAYE VE FİNANS HESABI (milyon ABD doları)

	2003								2004
	Oca-Tem	Oca	Şub	Mar	Nis	May	Haz	Tem	Oca-Tem
Sermaye ve Finans Hesabı	2992	2026	3009	-13	277	1255	43	2098	8695
Finans Hesabı	2992	2026	3009	-13	277	1255	43	2098	8695
Doğrudan Yatırımlar	344	60	363	-23	66	181	391	305	1343
Portföy Yatırımları	617	1401	311	341	-216	194	1007	17	3055
Diğer Yatırımlar	3047	757	2039	-441	1829	-228	-588	469	3837
Rezerv Varlıklar	-1016	-192	296	110	-1402	1108	-767	1307	460
Net Hata Noksan	2332	-1123	-885	2152	1383	-102	1300	-1395	1330
<i>Bilgi için:</i>									
Uzun Vade	-1245	287	431	435	908	351	401	993	3806
Kısa Vade	4047	695	2099	-415	680	-146	-532	-301	2080
IMF Kredileri	245	-225	-491	-461	241	-433	-457	-223	-2049

Kaynak: TCMB.

SERMAYE HAREKETLERİ (on iki aylık, milyar ABD doları)



Kaynak: TCMB.

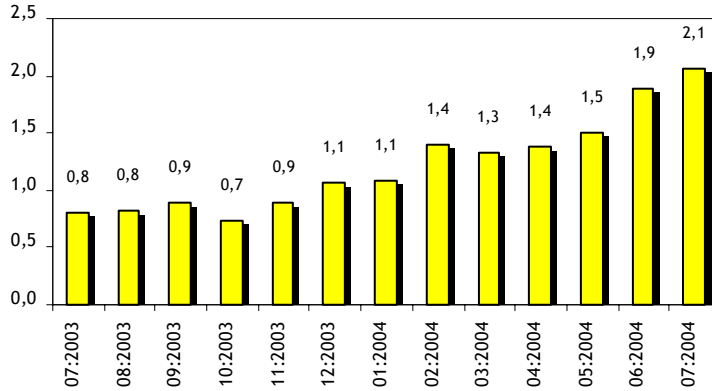
57. Vadelerine göre sermaye akımlarına bakıldığında, uzun vadeli sermaye girişlerinin payının yılın özellikle ikinci çeyreğinden itibaren arttığı görülmektedir. Son üç aydır uzun vadeli sermaye hareketlerinde giriş yönlü, kısa vadeli sermaye hareketlerinde ise çıkış yönlü

bir eğilim gözlemlenmiştir. Böylece yılın ilk yedi ayında görülen sermaye girişlerinin¹ 2,1 milyar ABD dolarının kısa vadeli, 3,8 milyar ABD dolarının ise uzun vadeli nitelikte olmuştur. Uzun vadeli sermaye akımlarında diğer sektörlerin kullandıkları uzun vadeli krediler, kısa vadeli sermaye akımlarında ise bankaların kullandıkları kısa vadeli krediler belirleyici olmuştur.

58. Ocak-Temmuz döneminde gerçekleşen net 1,3 milyar ABD dolarlık doğrudan yatırım, büyük ölçüde yurt dışı yerleşiklerin yurt içinde sermaye yatırımları ve gayrimenkul alımlarından kaynaklanmıştır. Yurtiçinde yerleşik kişilerin yurtdışında yaptıkları net doğrudan yatırımlar ise bu dönemde bir önceki yılın aynı dönemine göre yüzde 92 oranında artarak 457 milyon ABD doları olmuştur. Ayrıca, diğer sermaye kalemi altında gösterilen ve doğrudan sermaye yatırımı olarak kabul edilen yabancı şirketlerin yurt dışındaki ortaklarından sağladığı uzun vadeli krediler net 184 milyon ABD doları olmuştur.

DOĞRUDAN YATIRIMLAR

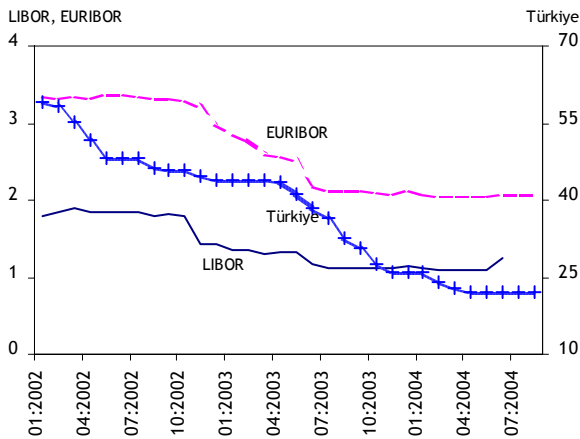
(on iki aylık, milyar ABD doları)



Kaynak: TCMB.

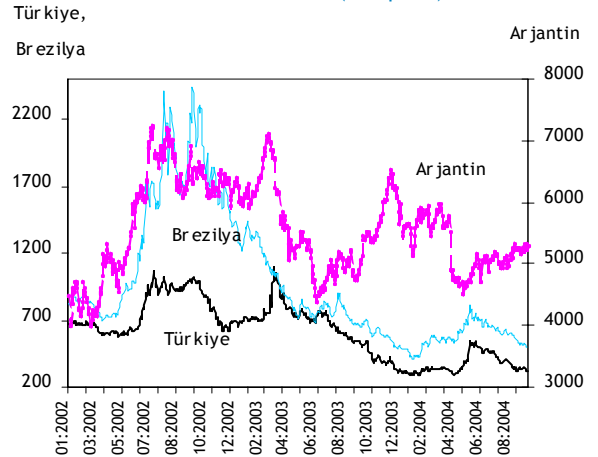
59. Uluslararası piyasalarda faiz oranlarının merkez bankalarının politikalarına paralel şekilde gerilemesi sonucu 2003 yılı genelinde azalma eğiliminde olan LIBOR ve EURIBOR faiz oranları, 2004 yılı ilk yarısında durağan bir seyir izlemiştir. Diğer taraftan, ABD Merkez Bankasının (FED) faiz oranlarının artabileceğine yönelik açıklamaları sonrasında LIBOR tekrar yükselme eğilimine girmiştir. Özellikle gelişmekte olan ülkelerde Mayıs ayında yükselen getiri farkları (spread), Haziran ayında yeniden gerileme eğilimine girmiş, hisse senedi fiyatlarında da Haziran ayı itibarıyla toparlanma görülmüştür.

FAİZ ORANLARI (aylık ortalama, yüzde)



LIBOR: 1-ay vadeli ABD doları mevduat için önerilen faiz oranı.
EURIBOR: 1-ay vadeli euro mevduat için önerilen faiz oranı.
Türkiye için: Bankalararası para piyasasında oluşan gecelik faiz oranı.
Kaynak: IMF, www.euribor.org, TCMB.

İKİNCİL PİYASA GETİRİ FARKLARI (baz puan)

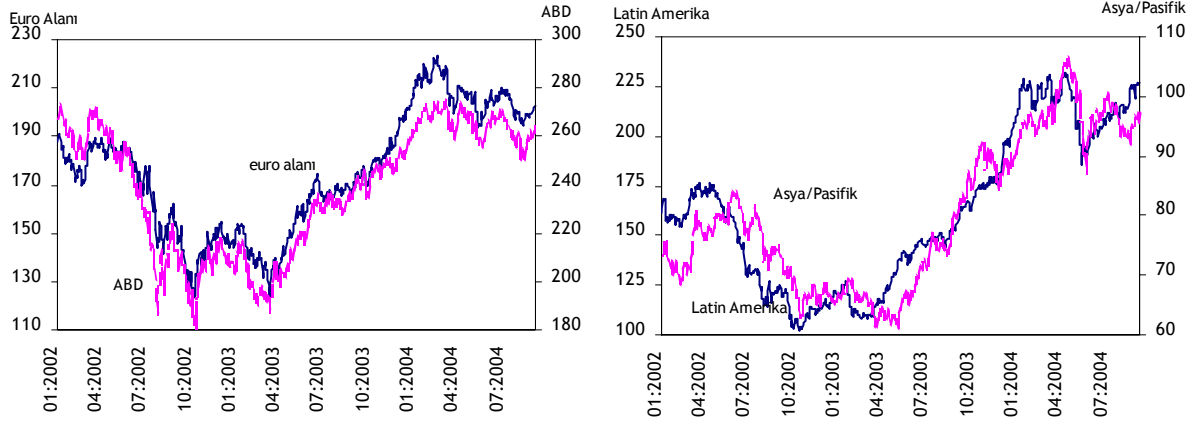


Getiri Farkı (spread): Ülkelerin devlet tahvilleri getirileri ve ABD Hazine tahvil getirileri arasındaki fark.

Kaynak: Dow Jones.

¹ Doğrudan yatırımlar ve portföy yatırımları hariç.

DOW JONES HİSSE SENEDİ FİYAT ENDEKSLERİ



Kaynak: Dow Jones.

60. ABD Merkez Bankası 30 Haziran, 10 Ağustos ve 21 Eylül 2004 tarihlerinde gösterge niteliğindeki faiz oranlarını 0,25'er puan artırarak 1,75'e çıkarmıştır. İngiltere Merkez Bankası da 5 Ağustos 2004 tarihinde, yıl başından bu yana faiz oranlarını dördüncü kez 0,25 puan artırarak yüzde 4,75 olarak açıklamıştır. Yıl içinde üç kez faiz indirimi yapan Kanada Merkez Bankası, 8 Eylül 2004 tarihinde faiz oranlarını 0,25 puan artırmıştır. Diğer taraftan, Avrupa Merkez Bankası 2004 yılında faiz oranlarında herhangi bir değişiklik yapmamıştır.

61. TCMB tarafından, Bankalararası Para Piyasası ve İMKB Repo/Ters Repo Pazarı'nda uygulanan kısa vadeli faiz oranları 8 Eylül 2004 tarihi itibarıyla düşürülmüştür.

PORTFÖY YATIRIMLARI (aylık, milyon ABD doları)

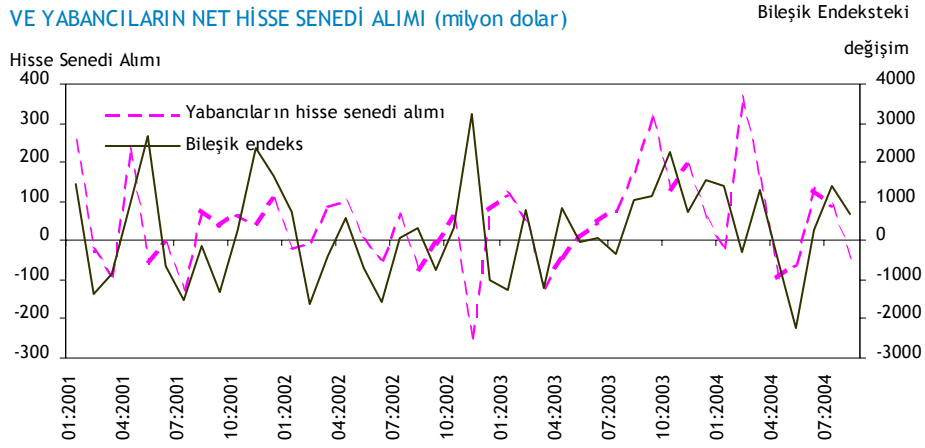
	2003								2004
	Oca-Tem	Oca	Şub	Mar	Nis	May	Haz	Tem	Oca-Tem
Portföy Yatırımları	617	1401	311	341	-216	194	1007	17	3055
Varlıklar	-383	-105	-267	512	250	55	-148	-180	117
Genel Hükümet	-15	0	0	0	-6	-5	-4	-5	-20
Bankalar	-90	224	-59	346	404	156	-24	-37	1010
Diğer Sektörler	-278	-329	-208	166	-148	-96	-120	-138	-873
Yükümlülükler	1000	1506	578	-171	-466	139	1155	197	2938
Hisse Senetleri	144	-18	364	157	-96	-60	131	90	568
Borç Senetleri	856	1524	214	-328	-370	199	1024	107	2370
Merkez Bankası	0	0	0	0	0	0	0	0	0
Genel Hükümet	1033	1524	214	-328	-370	199	1024	107	2370
Yurt İçi	103	24	501	896	-370	199	274	616	2140
Yurt Dışı	930	1500	-287	-1224	0	0	750	-509	230
Bankalar	-177	0	0	0	0	0	0	0	0

Kaynak: TCMB.

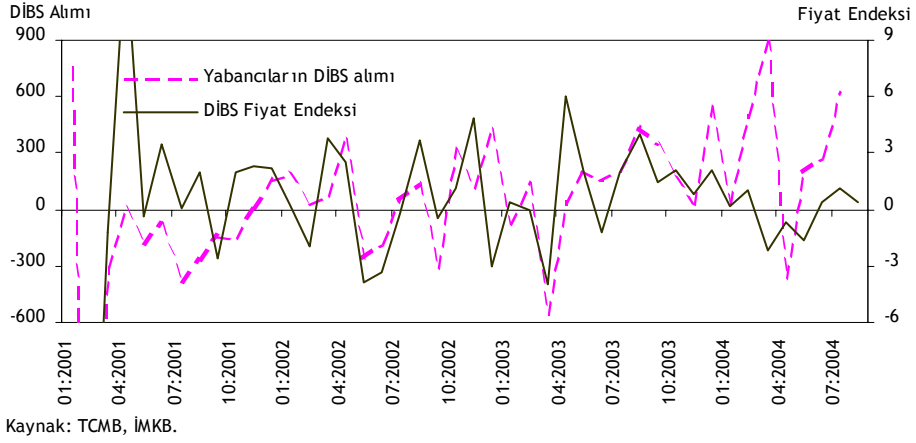
62. Ocak-Temmuz döneminde portföy hareketlerinde belirleyici unsur yabancıların menkul kıymetlere olan taleplerindeki artış olmuştur. Özellikle Şubat, Mart ve Temmuz aylarında yabancıların devlet iç borçlanma senetleri ve hisse senetleri alımları yoğunlaşmıştır. Öte yandan, 2003 yılının ikinci yarısından itibaren yükselme eğiliminde olan DİBS fiyat endeksi Mart-Mayıs döneminde gerilemiş, izleyen aylarda ise yeniden yükselmiştir.

63. Hazine Haziran ayında 750 milyon ABD dolarlık tahvil ihracı yapmıştır. İlk çeyrekteki 2,8 milyar ABD dolarlık ihraçla birlikte Hazine'nin yılın ilk yedi ayında gerçekleştirdiği tahvil ihracı toplam 3,5 milyar ABD doları, tahvil geri ödemesi ise 3,3 milyar ABD doları olmuştur. Diğer taraftan, Hazine Eylül ayında 600 milyon euroluk tahvil ihracı gerçekleştirmiştir. 5 yıl vadeli söz konusu ihraçla birlikte yıl başından bu yana tahvil ihraçları 4,25 milyar ABD dolarına ulaşmıştır.

**İMKB BİLEŞİK ENDEKSİ (aylık ortalamalardaki değişim)
VE YABANCILARIN NET HİSSE SENEDİ ALIMI (milyon dolar)**

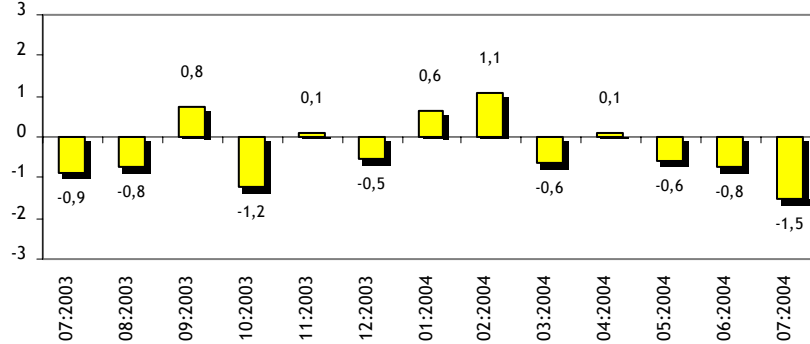


**İMKB DİBS FİYAT ENDEKSİ (aylık yüzde değişim)
VE YABANCILARIN NET DİBS ALIMI**



64. Türkiye’de yerleşik bankalarca yurtdışı muhabirleri nezdinde tutulan cari ve depo hesaplarından oluşan bankaların döviz varlıkları kalemi yılın ilk yedi ayında dalgalı bir seyir izlemiştir. Söz konusu dönemde, bankaların döviz varlıkları net 1,7 milyar ABD doları artarak bu tutarda sermaye çıkışına yol açmıştır.

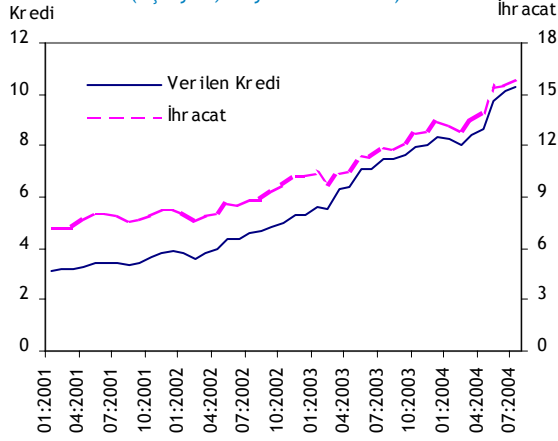
**BANKALARIN DÖVİZ VARLIKLARINDAKİ DEĞİŞİM’
(milyar ABD doları)**



i (+) işaret azalışı göstermektedir.

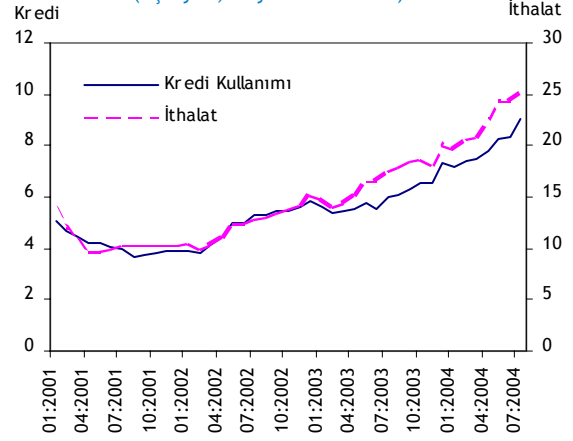
65. Dış ticaret hacminde görülen yüksek oranlı artışlar ticari kredi kullanımına da yansımıştır. Ocak-Temmuz döneminde ihracat yüzde 32,7 oranında, yurt dışına açılan ticari krediler ise yüzde 36,1 oranında artmıştır. Benzer şekilde ithalat yüzde 45,1 oranında büyürken, ticari kredi kullanımını da aynı dönemde yüzde 44,4 oranında artmıştır.

YURT DIŞINA AÇILAN TİCARİ KREDİLER ve İHRACAT (üç aylık, milyar ABD doları)



Kaynak: TCMB, DİE.

TİCARİ KREDİ KULLANIMI ve İTHALAT (üç aylık, milyar ABD doları)



Kaynak: TCMB, DİE.

66. Bankacılık sektörünün 2003 yılındaki kısa vadeli kredi yoluyla finansman eğilimi 2004 yılında devam etmiştir. 2003 yılında net 2 milyar ABD doları kısa vadeli kredi kullanan bankalar, 2004 yılı Ocak-Temmuz döneminde net 1,6 milyar ABD doları kısa vadeli kredi kullanmıştır.

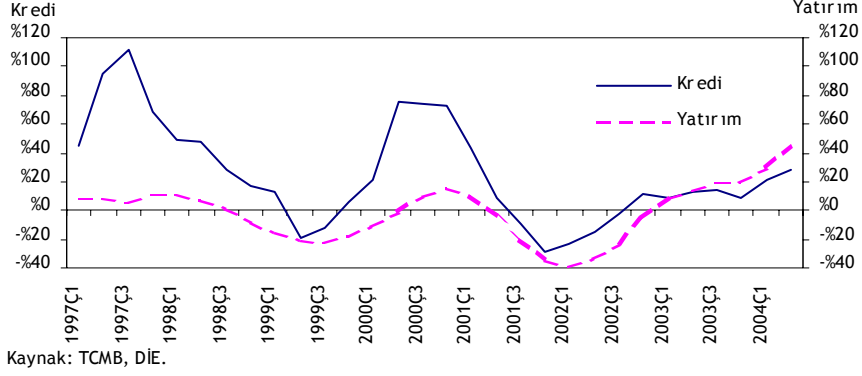
	DİĞER YATIRIMLAR (aylık, milyon ABD doları)								
	2003	2004							
	Oca-Tem	Oca	Şub	Mar	Nis	May	Haz	Tem	Oca-Tem
Diğer Yatırımlar	3047	757	2039	-441	1829	-228	-588	469	3837
Varlıklar	1199	546	1820	-1306	-274	-843	-1095	-1164	-2316
Ticari Krediler	-578	-192	589	-636	-379	-168	-387	210	-963
Krediler	-406	147	181	-17	30	-44	82	152	531
Bankaların Döviz Varlıkları	2382	617	1078	-619	111	-594	-758	-1500	-1665
Yükümlülükler	1848	211	219	865	2103	615	507	1633	6153
Ticari Krediler	936	45	216	695	459	263	372	663	2713
Krediler	-615	241	14	179	1618	305	-214	1120	3263
Merkez Bankası	-269	-158	-491	-461	-194	-433	-457	-156	-2350
Genel Hükümet	-709	-166	-108	-286	664	-222	-324	477	35
IMF Kredileri	514	-67	0	0	435	0	0	-67	301
Uzun Vade	-1223	-99	-108	-286	229	-222	-324	544	-266
Bankalar	272	240	287	127	527	399	300	328	2208
Uzun Vade	-260	-14	198	-149	37	50	504	26	652
Kısa Vade	532	254	89	276	490	349	-204	302	1556
Diğer Sektörler	91	325	326	799	621	561	267	471	3370
Uzun Vade	-155	326	267	777	570	539	247	402	3128
Kısa Vade	246	-1	59	22	51	22	20	69	242
Mevduatlar	1474	-75	1	-12	16	25	316	-182	89
Merkez Bankası	222	1	10	-5	-20	-36	-19	36	-33
Uzun Vade	-125	-23	-8	-20	-28	-34	-25	22	-116
Kısa Vade	347	24	18	15	8	-2	6	14	83
Bankalar	1252	-76	-9	-7	36	61	335	-218	122

Kaynak: TCMB.

67. Merkez Bankası 2001 yılı ve öncesinde kullanılan IMF kredilerinin geri ödemesine 2004 yılında devam etmiş, Ocak-Temmuz döneminde Merkez Bankası'nca 2,4 milyar ABD doları IMF geri ödemesi yapılmıştır.

68. Merkez Bankası, Hazine ve bankacılık dışında kalan diğer sektörlerin uzun vadeli kredi kullanımında artış göze çarpmaktadır. 2003 yılından bu yana süre gelen bu artış eğilimi yatırım harcamalarının yüksek seviyesini koruduğunu göstermektedir.

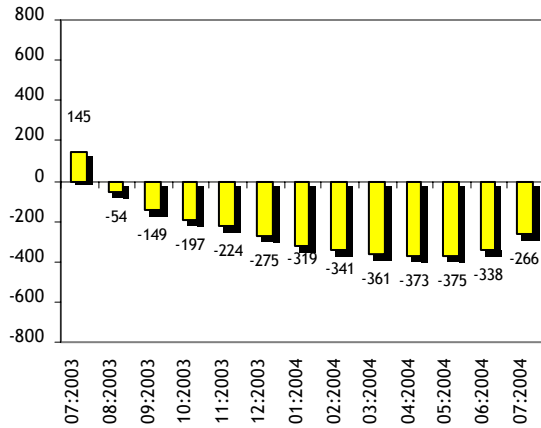
**UZUN VADELİ KREDİ KULLANIMI ve
YATIRIM HARCAMALARI: ÖZEL SEKTÖR**
(12 aylık ortalama, yıllık yüzde değişim)



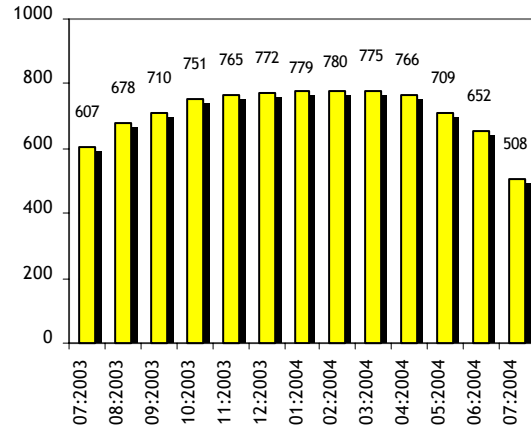
69. Yurt dışında çalışan işçilerin Merkez Bankası'nda açtıkları uzun vadeli kredi mektuplu döviz tevdiat hesapları ile süper döviz hesaplarından 2003 yılı Nisan ayından bu yana çıkış gözlenmektedir. Özellikle, 2003 yılı ikinci yarısında yoğunlaşan faiz indirimlerinin bu düşüşlerin en önemli belirleyicisi olduğu düşünülmektedir. 31 Ağustos 2004 tarihinden itibaren süper döviz hesaplarına uygulanan faiz oranları tekrar düşürülmüştür. Diğer taraftan, kısa vadeli hesaplarda ise giriş yönlü eğilim son aylarda önemli oranda azalmakla birlikte devam etmektedir.

KREDİ MEKTUPLU DÖVİZ TEVDİAT HESAPLARI VE SÜPER DÖVİZ HESAPLARINA GİRİŞ
(on iki aylık, milyon ABD doları)

UZUN VADELİ



KISA VADELİ



70. 2003 yılı genelinde giriş yönlü hareket izleyen yurt dışı yerleşiklerin yurt içi bankalarda buldukları döviz mevduatları, 2004 yılı ilk çeyreğinde gerilemiş, Nisan-Haziran döneminde yeniden artış göstermiştir. Temmuz ayında yurt dışı yerleşik kişilerin bankalarda tuttuğu mevduatlarda artış eğilimi devam etmesine rağmen, yurt dışı yerleşik kişiler tarafından açılan mevduatlarda 397 milyon ABD dolarlık çıkış göze çarpmaktadır.

71. 2003 yılı sonunda 33,6 milyar ABD doları olan Merkez Bankası rezervleri 3 Eylül itibarıyla 33,3 milyar ABD doları seviyesinde gerçekleşmiştir.

72. Cari işlemler dengesi ve net hata noksan kalemlerinin toplamı olarak tanımlanan dış finansman ihtiyacı 2004 yılı Ocak-Temmuz döneminde 8,7 milyar ABD doları seviyesinde gerçekleşmiştir. Bu dönemde net hata ve noksan kalemi fazla vermesine rağmen, cari işlemler açığındaki genişleme finansman ihtiyacını artırmıştır. Finansman ihtiyacı ağırlıklı olarak portföy yatırımları ile banka-dışı özel sektörün kullandığı ticari ve uzun vadeli

krediler yoluyla finanse edilmiştir. Bankaların yurt dışından sağladığı kısa vadeli krediler ile doğrudan yatırımlar da diğer önemli finansman kaynakları olmuştur.

73. Merkez Bankası tarafından aylık olarak yayımlanan kısa vadeli dış borç stoku, ithalatın finansmanı için kullanılan kısa vadeli ticari krediler ile bankaların yurt dışından kullandıkları kısa vadeli kredilerdeki artış neticesinde, Haziran ayında 26,1 milyar ABD dolarından Temmuz ayı sonu itibarıyla 26,8 milyar ABD dolarına yükselmiştir.

74. Standard & Poor's, 17 Ağustos 2004 tarihinde Türkiye'nin yabancı para cinsinden uzun vadeli kredi notunu B+'dan BB-'ye, yerel para cinsinden uzun vadeli kredi notunu BB'-den BB'ye arttırırken, yabancı ve yerel para cinsinden kısa vadeli kredi notlarını B ve makroekonomik istikrar görünümünü durağan olarak teyit etmiştir. 25 Ağustos 2004 tarihinde ise Fitch kredi notunu B+ olarak teyit ederken, durağan olan görünümü pozitif olarak değiştirmiştir.

DIŞ FİNANSMAN İHTİYACI VE FİNANSMAN KAYNAKLARI (milyon ABD doları)

	2003								2004
	Oca-Tem	Oca	Şub	Mar	Nis	May	Haz	Tem	Oca-Tem
1. Cari İşlemler Dengesi	-5324	-903	-2124	-2139	-1660	-1153	-1343	-703	-10025
2. Net Hata Noksan	2332	-1123	-885	2152	1383	-102	1300	-1395	1330
I. Toplam Finansman İhtiyacı (=1+2)	-2992	-2026	-3009	13	-277	-1255	-43	-2098	-8695
II. Toplam Finansman (=1+2+3)	2992	2026	3009	-13	277	1255	43	2098	8695
1. Sermaye Hareketleri (net)	1381	1826	2126	957	1327	1174	2025	2514	11949
Doğrudan Yatırımlar (net)	344	60	363	-23	66	181	391	305	1343
Portföy Yatırımları (net)	617	1401	311	341	-216	194	1007	17	3055
Genel Hükümetin Tahvil İhracı	930	1500	-287	-1224	0	0	750	-509	230
Yabancıların Türkiye'de Menkul Kıymet Alımı	247	6	865	1053	-466	139	405	706	2708
Yerleşiklerin Yurt Dışında Menkul Kıymet Alımı	-383	-105	-267	512	250	55	-148	-180	117
Kredi Kullanımı (IMF kredileri hariç, net)	76	511	721	1335	1836	1001	615	2006	8025
Genel Hükümet	-1223	-99	-108	-286	229	-222	-324	544	-266
Bankalar	272	240	287	127	527	399	300	328	2208
Uzun Vade	-260	-14	198	-149	37	50	504	26	652
Kısa Vade	532	254	89	276	490	349	-204	302	1556
Diğer Sektörler	1027	370	542	1494	1080	824	639	1134	6083
Uzun Vade	-155	326	267	777	570	539	247	402	3128
Kısa Vade	246	-1	59	22	51	22	20	69	242
Ticari Krediler	936	45	216	695	459	263	372	663	2713
Mevduat	1474	-75	1	-12	16	25	316	-182	89
Merkez Bankası	222	1	10	-5	-20	-36	-19	36	-33
Bankalar	1252	-76	-9	-7	36	61	335	-218	122
Diğer	-1130	-71	730	-684	-375	-227	-304	368	-563
2. IMF Kredileri	245	-225	-491	-461	241	-433	-457	-223	-2049
Merkez Bankası	-269	-158	-491	-461	-194	-433	-457	-156	-2350
Genel Hükümet	514	-67	0	0	435	0	0	-67	301
3. Rezerv Değişimi (- artış)	1366	425	1374	-509	-1291	514	-1525	-193	-1205
Bankaların Döviz Varlıkları	2382	617	1078	-619	111	-594	-758	-1500	-1665
Resmi Rezervler	-1016	-192	296	110	-1402	1108	-767	1307	460

Kaynak: TCMB.

VI. EK TABLOLAR

CARİ İŞLEMLER (milyon ABD doları)

	Cari İşlemler										
	Net	Dış Ticaret				Hizmetler		Yatırım Geliri		Transferler	
		Net	İhracat (FOB)	Bavul Ticareti	İthalat (CIF)	Net	Turizm Geliri	Net	Faiz Gideri	Net	İşçi Gelirleri
	<i>(yıllık)</i>										
2000	-9819	-22410	27775	2946	-54503	11368	7636	-4002	-4825	5225	4560
2001	3390	-4543	31334	3039	-41399	9130	8090	-5000	-5497	3803	2786
2002	-1522	-8337	36059	4065	-51554	7879	8479	-4554	-4417	3490	1936
2003*	-6850	-14034	47253	3953	-69340	10505	13203	-5427	-4586	2106	729
	<i>(üç aylık)</i>										
2002 I	-637	-956	7910	919	-10409	702	895	-1227	-1059	844	477
II	-809	-2260	8514	933	-12454	1698	2087	-1016	-1082	769	505
III	1030	-2329	9298	1090	-13529	3573	3813	-1078	-1116	864	539
IV	-1106	-2792	10337	1123	-15162	1906	1684	-1233	-1160	1013	415
2003 I	-2761	-2399	10366	757	-14368	683	1201	-1531	-1171	486	138
II	-2329	-3229	11318	954	-16470	1662	2259	-1248	-1106	486	151
III	1391	-4088	12180	1082	-18448	6241	7032	-1345	-1134	583	235
IV	-3151	-4318	13389	1160	-20054	1919	2711	-1303	-1175	551	205
2004 I	-5166	-5257	13492	877	-20872	942	1713	-1464	-941	613	193
II	-4156	-6375	15508	1043	-24376	2573	3270	-1322	-991	968	181
	<i>(aylık)</i>										
2003 Ağu	920	-1385	3829	402	-5975	2623	2880	-505	-524	187	79
Eyl	705	-1315	4115	406	-6206	2180	2341	-347	-348	187	84
Eki	88	-910	4824	451	-6575	1185	1454	-360	-315	173	77
Kas	-431	-608	3970	355	-5245	612	767	-582	-500	147	61
Ara	-2808	-2800	4595	354	-8234	122	490	-361	-360	231	67
2004 Oca	-903	-1041	4615	256	-6288	390	602	-451	-219	199	81
Şub	-2124	-1824	3664	280	-6134	159	503	-631	-412	172	54
Mar	-2139	-2392	5213	341	-8450	393	608	-382	-310	242	58
Nis	-1660	-2022	5069	358	-7918	560	773	-417	-262	219	63
May	-1153	-1976	5170	369	-7990	1015	1165	-521	-447	329	64
Haz	-1343	-2377	5269	316	-8468	998	1332	-384	-282	420	54
Tem	-703	-2405	5406	256	-8577	1725	2174	-436	-264	413	47
	<i>(on iki aylık)</i>										
2003 Agu	-4993	-11798	43304	3926	-62752	9539	11072	-5359	-4567	2625	1014
Eyl	-4805	-12508	44201	3916	-64448	10492	12176	-5357	-4571	2568	939
Eki	-5151	-12791	45524	3955	-66193	10677	12652	-5477	-4606	2440	898
Kas	-5356	-12711	45900	3928	-66476	10743	12984	-5490	-4561	2102	807
Ara	-6850	-14034	47253	3953	-69340	10505	13203	-5427	-4586	2106	729
2004 Oca	-7531	-14607	48334	4046	-71202	10619	13428	-5631	-4596	2088	758
Şub	-8391	-15713	49074	4028	-73150	10618	13513	-5441	-4537	2145	769
Mar	-9255	-16892	50379	4073	-75844	10764	13715	-5360	-4356	2233	784
Nis	-10019	-17955	51786	4144	-78551	11038	14046	-5390	-4306	2288	802
May	-10454	-18945	53096	4154	-81009	11414	14438	-5386	-4267	2463	815
Haz	-11082	-20038	54569	4162	-83750	11675	14726	-5434	-4241	2715	814
Tem	-11551	-21055	55739	4144	-86060	11962	15089	-5377	-4243	2919	789

Kaynak: TCMB.

* Tanım değişikliği nedeniyle 2003 yılı turizm gelirleri yukarı yönlü, işçi gelirleri ise aşağı yönlü revize edilmiştir. Söz konusu değişiklik önceki yıllara yansıtılmadığından, turizm ve işçi gelirleri önceki yıllarla karşılaştırılmamıştır.

SERMAYE ve FİNANS HESAPLARI (milyon ABD doları)

Sermaye ve Finans Hesapları

	Finans Hesabı																
	Net	Finans Hesabı											Diğer Yatırımlar				
	Net	Doğrudan Yatırımlar	Portföy Yatırımları				Net	Bankaların Döviz Varlıkları	Yükümlülükler								
			Net	Vartıklar	Yükümlülükler				Net	Ticari Krediler	Krediler				Mevduat		
Hisse Senetleri	Borç Senetleri	Merkez Bankası			Genel Hükümet	Bankalar	Diğer Sektörler	Merkez Bankası			Bankalar						
	(yıllık)																
2000	12581	12581	112	1022	-593	489	1126	11801	-1690	13740	805	3348	117	4378	5025	622	-642
2001	-1719	-1719	2769	-4515	-788	-79	-3648	-2667	927	-2066	-1930	10229	-1977	-8076	438	736	-1568
2002	1373	1373	863	-593	-2096	-16	1519	7256	594	8033	2483	-6138	11834	-1028	437	1336	-988
2003	2862	2862	1063	2569	-1386	1009	2946	3277	724	4263	2181	-1479	-765	1975	875	497	871
	(üç aylık)																
2002 I	2157	2157	95	-59	-1232	66	1107	3821	1778	2391	274	-6138	8752	-443	43	402	-502
II	236	236	312	-736	-265	50	-521	1349	-112	1903	743	0	769	252	239	195	-332
III	-1633	-1633	236	-468	-245	-22	-201	1413	-486	2406	738	0	2617	-1184	-76	614	-362
IV	613	613	220	670	-354	-110	1134	673	-586	1333	728	0	-304	347	231	125	208
2003 I	4192	4192	137	-75	71	52	-198	3469	4053	174	313	-113	-555	700	-809	89	550
II	-1244	-1244	83	934	-521	15	1440	-1067	-801	82	313	-156	-4	-1058	668	25	264
III	-1269	-1269	457	1607	-604	562	1649	1967	-862	3016	570	-466	6	1251	746	322	517
IV	1183	1183	386	103	-332	380	55	-1092	-1666	991	985	-744	-212	1082	270	61	-460
2004 I	5022	5022	400	2053	140	503	1410	2355	1076	1295	956	-1110	-560	654	1450	6	-92
II	1575	1575	638	985	157	-25	853	1013	-1241	3225	1094	-1084	118	1226	1449	-75	432

Kaynak: TCMB.

SERMAYE ve FİNANS HESAPLARI (milyon ABD doları)

Sermaye ve Finans Hesapları

	Finans Hesabı																
	Net		Portföy Yatırımları					Diğer Yatırımlar					Yükümlülükler				
	Net	Doğrudan Yatırımlar	Net	Vartıklar	Yükümlülükler		Net	Bankaların Döviz Vartıkları	Net	Ticari Krediler	Krediler				Mevduat		
					Hisse Senetleri	Borç Senetleri					Merkez Bankası	Genel Hükümet	Bankalar	Diğer Sektörler	Merkez Bankası	Bankalar	
	<i>(aylık)</i>																
2003 Ağu	-416	-416	230	632	21	174	437	152	-752	903	52	-348	445	364	174	148	43
Eyl	-897	-897	103	1217	-692	311	1598	1170	760	521	208	-118	-289	257	340	66	36
Eki	-170	-170	115	253	173	131	-51	-1899	-1238	-274	486	-191	-237	33	198	43	-614
Kas	357	357	153	-552	-316	192	-428	-1086	104	-1365	-123	-430	-211	-348	-285	12	19
Ara	996	996	118	402	-189	57	534	1893	-532	2630	622	-123	236	1397	357	6	135
2004 Oca	2026	2026	60	1401	-105	-18	1524	757	617	211	45	-158	-166	240	325	1	-76
Şub	3009	3009	363	311	-267	364	214	2039	1078	219	216	-491	-108	287	326	10	-9
Mar	-13	-13	-23	341	512	157	-328	-441	-619	865	695	-461	-286	127	799	-5	-7
Nis	277	277	66	-216	250	-96	-370	1829	111	2103	459	-194	664	527	621	-20	36
May	1255	1255	181	194	55	-60	199	-228	-594	615	263	-433	-222	399	561	-36	61
Haz	43	43	391	1007	-148	131	1024	-588	-758	507	372	-457	-324	300	267	-19	335
Tem	2098	2098	305	17	-180	90	107	469	-1500	1633	663	-156	477	328	471	36	-218
	<i>(on iki aylık)</i>																
2003 Ağu	2383	2383	823	1578	-734	198	2114	3343	675	4054	1999	-617	-690	763	392	624	1487
Eyl	2292	2292	897	3136	-1408	519	4025	5042	1804	4605	1924	-735	-857	1240	836	561	1539
Eki	1895	1895	738	2798	-1455	594	3659	3234	1021	3753	2287	-926	-1025	1024	1058	554	682
Kas	2086	2086	894	2306	-1345	1033	2618	1624	956	2099	1865	-1356	-1144	973	516	541	603
Ara	2862	2862	1063	2569	-1386	1009	2946	3277	724	4263	2181	-1479	-765	1975	875	497	871
2004 Oca	3706	3706	1082	2862	-1273	872	3263	1992	-237	4046	2272	-1637	-763	2023	985	460	598
Şub	4452	4452	1403	3554	-1653	1184	4023	3035	381	3974	2518	-2128	-691	2086	1234	439	420
Mar	3692	3692	1326	4697	-1317	1460	4554	2163	-2253	5384	2824	-2476	-770	1929	3134	414	229
Nis	3843	3843	1389	4773	-938	1406	4305	3497	-1908	6553	3244	-2670	-587	2639	3503	393	-76
May	5920	5920	1501	4375	-806	1337	3844	4119	-2447	7804	3364	-3064	-651	3814	3740	334	150
Haz	6511	6511	1881	4748	-639	1420	3967	4243	-2693	8527	3605	-3404	-648	4213	3915	314	397
Tem	8565	8565	2062	5007	-886	1433	4460	4067	-3323	8568	3958	-3560	-21	3911	4154	242	-259

Kaynak: TCMB.