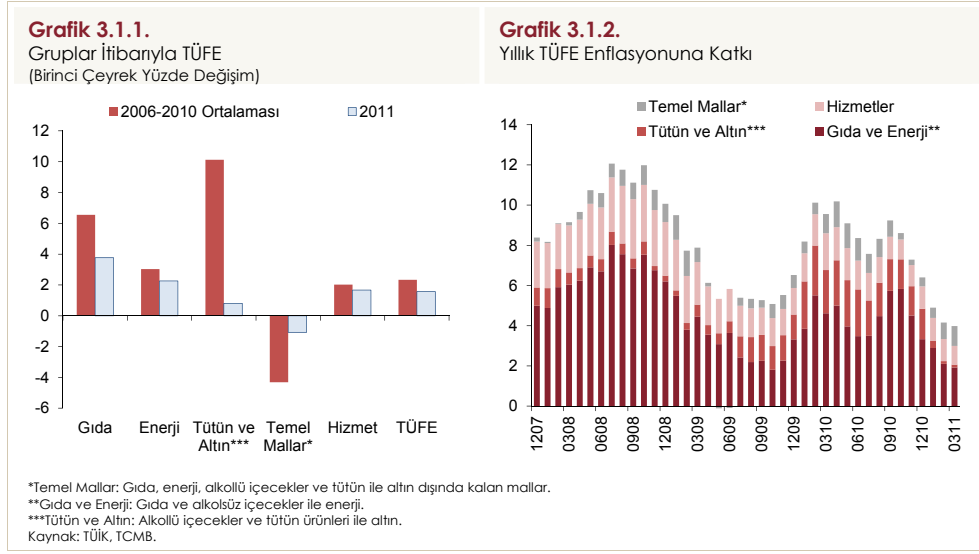


3. Enflasyon Gelişmeleri

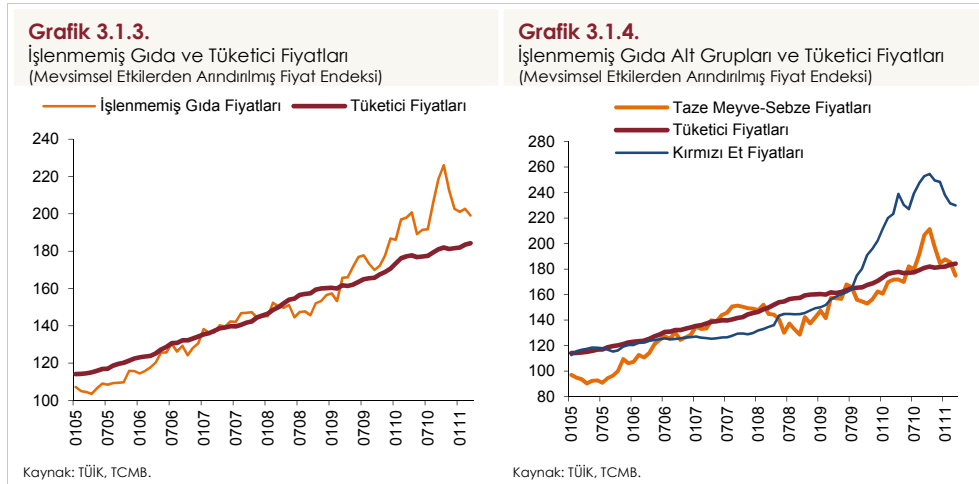
3.1. Enflasyon

2011 yılı ilk çeyreğinde tüketici fiyatları yüzde 1,57 oranında artmış ve yıllık enflasyon yüzde 3,99 oranıyla tarihsel olarak düşük düzeylere gerilemiştir. Yıllık enflasyonda kaydedilen belirgin azalışta, 2010 yılı Ocak ayında yürürlüğe giren (akaryakıt, alkollü içecek ve tütün ürünlerini kapsayan) vergi düzenlemelerinin oluşturduğu baz etkisinin ortadan kalkması ve işlenmemiş gıda fiyatlarına bağlı gelişmeler ön plana çıkmıştır. Bu dönemde üretici fiyatları kaynaklı baskılar güçlenirken, toplam talep koşullarının enflasyona düşüş yönünde verdiği destek önceki dönemlere kıyasla azalmıştır. Temel (çekirdek) enflasyon göstergelerinde yıllık enflasyon artış kaydetmekle birlikte düşük oranlı seviyelerini korumuştur.

Alt gruplar bazında bakıldığında, temel mal dışında kalan kalemlerde fiyatların çeyreklik değişim oranlarının geçmiş yıllar ortalamasının altında kaldığı görülmüştür (Grafik 3.1.1). Gıda enflasyonu, işlenmemiş gıda fiyatlarının 2010 yılının son çeyreğindeki keskin düzeltmenin ardından bu çeyrekte de düşük oranlı bir artış kaydetmesiyle, yavaşlama göstermiştir. Enerji fiyatları uluslararası enerji fiyatları ile döviz kuru gelişmelerinin yansımalarıyla bu çeyrekte yükseliş kaydetse de, artış oranı tarihsel ortalamaların altında kalmıştır. Uluslararası emtia fiyatlarındaki keskin yükselişlerin ve Türk lirasındaki değer kaybının yurt içi fiyatlar üzerindeki etkisi en belirgin olarak temel mal fiyatlarında hissedilmiştir. Söz konusu etkilere istinaden temel mal grubunda yıllık enflasyon yükselirken, bu grubun tüketici enflasyonuna olan katkısı 1 puana ulaşmıştır (Grafik 3.1.2). Belirginleşen maliyet yönlü baskılara rağmen, bu dönemde hizmet fiyatları yıllık enflasyonunda sınırlı bir gerileme gözlenmiştir. Bu durum, talep koşullarının enflasyon üzerinde yukarı yönlü baskı oluşturacak bir düzeye ulaşmadığı yönünde sinyal vermektedir.

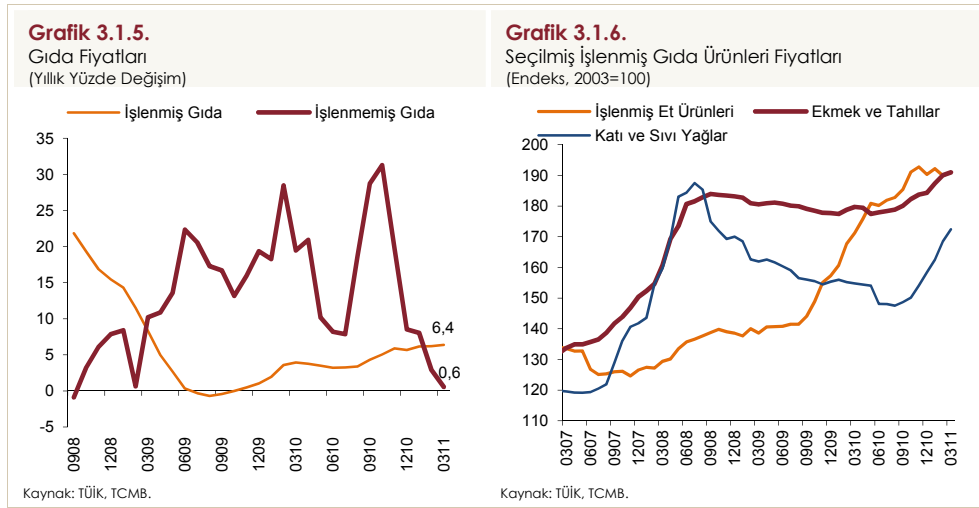


Gıda fiyatları yıllık artış oranı ilk çeyrekte 3,55 puan ile kayda değer bir oranda azalarak yüzde 3,47'ye gerilemiştir. Böylelikle, grup fiyatları Ocak Enflasyon Raporu'nda varsayılan patikaya kıyasla daha düşük seyretmiştir. Bu gelişmede işlenmemiş gıda fiyatlarında devam eden düzeltme eğilimi belirleyici olmuştur (Grafik 3.1.3). Bu dönemde taze meyve-sebze fiyatları azalış eğilimini sürdürerek bir önceki yıl seviyesine gerilemiştir (Grafik 3.1.4). Buna ek olarak, alınan ithalat tedbirlerinin süregelen etkisiyle kırmızı et fiyatlarındaki aşağı yönlü seyir devam etmiştir (Grafik 3.1.4).

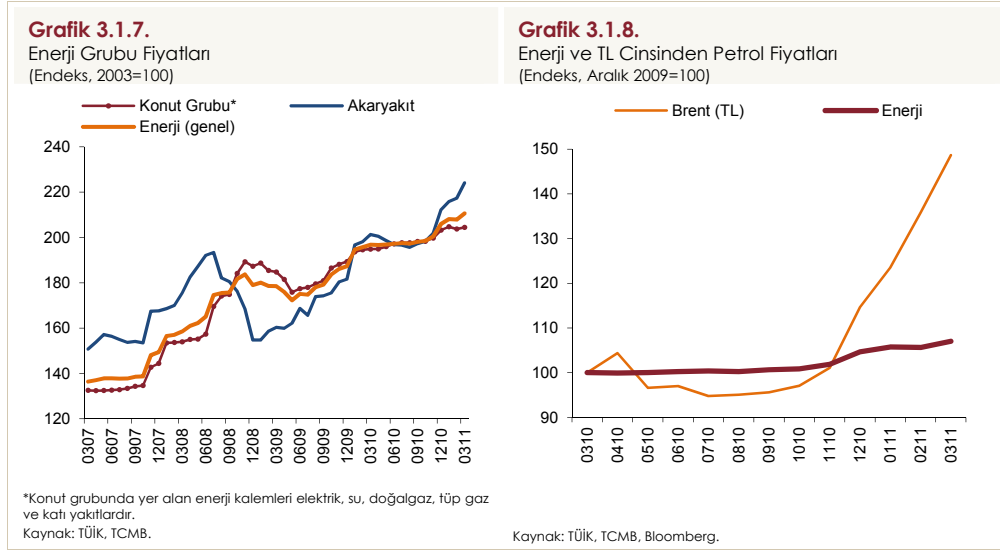


İşlenmemiş gıda fiyatları üzerinde temelde yurt içi kaynaklı tarımsal gelişmelerin etkisi hissedilirken, uluslararası gıda fiyatlarındaki gelişmelerin yurt içi fiyatlara yansması daha çok işlenmiş gıda fiyatları kanalıyla olmaktadır. Bu doğrultuda, işlenmiş gıda fiyatlarında uluslararası gıda fiyatları paralelinde artış

kaydedilmiştir (Grafik 3.1.5). Bunun yanında, Türk lirasının yakın dönemde değer kaybetmesinin de fiyatlar üzerinde olumsuz etkileri olmuştur. Özellikle ithalat fiyatlarının önemli ölçüde etkili olduğu katı ve sıvı yağlarda fiyat artışları hızlanarak sürmüştür (Grafik 3.1.6). Uluslararası buğday fiyatlarının gıda fiyatlarına yansımaları, ekme ve tahıl ürünleri fiyatları kanalıyla devam etmiştir. Öte yandan, buğday ithalatında gümrük vergisinin Mayıs ayına kadar geçici olarak kaldırılması bu gruptaki fiyat artışlarını kısmen sınırlamıştır. İşlenmiş et ürünleri fiyatları ise anılan çeyrekte işlenmemiş kırmızı et fiyatlarındaki yavaşlama sonucunda görece yatay seyretmiştir.



Enerji fiyatları ilk çeyrekte yüzde 2,27 oranında artmıştır (Tablo 3.1.1). Bu gelişmede, büyük ölçüde uluslararası petrol fiyatlarındaki artış ve Türk lirasındaki zayıf seyir nedeniyle yükselen akaryakıt fiyatları etkili olmuştur (Grafik 3.1.7). Konut grubunda yer alan katı yakıt fiyatlarındaki yükseliş eğilimi bu dönemde artarak devam ederken, su tarifeleri ve tüp gaz fiyatlarının artış oranında yavaşlama gözlenmiştir. Böylelikle, enerji grubu yıllık enflasyonu Mart ayı sonu itibarıyla yüzde 7,02 olarak gerçekleşmiştir. Son iki çeyrekte Türk lirası cinsinden petrol fiyatlarında kaydedilen yüksek oranlı artışa rağmen, doğalgaz ve elektrik fiyatlarında henüz bir artış gözlenmemesi, 2011 yılı genelinde enerji fiyatlarına ilişkin yukarı yönlü riskleri canlı tutmaktadır (Grafik 3.1.8).



2010 yılının ilk çeyreğinde vergi oranlarındaki artışa bağlı olarak yüzde 26,60 oranında artan alkollü içecekler ve tütün grubu fiyatları bu yılın ilk çeyreğinde sabit seyretmiş ve böylelikle bu grubun yıllık tüketici enflasyonuna yaptığı katkı bu dönemde yaklaşık 1,4 puan gerilemiştir (Grafik 3.1.2).

Tablo 3.1.1.
Mal ve Hizmet Grubu Fiyatları
(Üç Aylık ve Yıllık Yüzde Değişim)

	2010					2011
	I	II	III	IV	Yıllık	I
TÜFE	3,93	-0,32	1,15	1,55	6,40	1,57
1. Mallar	4,50	-0,38	1,29	1,64	7,18	1,53
Enerji	5,08	0,21	0,43	3,98	9,96	2,27
Gıda ve Alkolsüz İçecekler	7,33	-6,66	7,02	-0,18	7,02	3,77
İşlenmemiş Gıda	13,40	-12,76	13,16	-3,05	8,52	5,08
İşlenmiş Gıda	1,93	-0,62	1,69	2,59	5,68	2,61
Enerji ve Gıda Dışı Mallar	1,81	5,07	-2,96	2,21	6,09	-0,68
Temel Mallar	-3,27	6,16	-3,45	2,59	1,70	-1,08
Dayanıklı Mallar (Altın Hariç)	1,32	0,36	-0,34	-1,06	0,26	4,26
Alkollü İçecek, Tütün ve Altın	23,22	1,48	-1,27	0,93	24,61	0,81
2. Hizmetler	2,32	-0,17	0,73	1,31	4,24	1,67
Kira	0,96	0,65	1,30	0,98	3,96	1,08
Lokanta ve Oteller	3,30	2,28	1,56	2,30	9,76	1,65
Ulaştırma	2,44	1,32	1,83	1,28	7,04	2,28
Haberleşme	3,53	-6,11	-2,90	2,23	-3,51	1,96
Diğer Hizmetler*	1,76	0,27	1,19	0,30	3,57	1,61

* Kira, lokanta ve oteller, ulaştırma ile haberleşme hizmetleri dışında kalan hizmetler.
Kaynak: TÜİK, TCMB.

Temel mal grubunda yıllık enflasyon bir önceki çeyreğe kıyasla 2,31 puan artarak yüzde 4,01'e yükselmiştir (Tablo 3.1.2). Mevsimsel etkilerden arındırılmış temel mal fiyatlarında ithalat fiyatları ve Türk lirasındaki gelişmelere bağlı olarak belirgin bir artış kaydedilmiştir (Grafik 3.1.9). Bu dönemde, giyim fiyatlarının yıllık artışı sınırlı bir oranda yükselirken, diğer temel mal fiyatlarındaki yukarı yönlü eğilim dikkat çekmiştir (Grafik 3.1.10). Bilhassa ithalatın ağırlıkta olduğu dayanıklı tüketim malları ithalat fiyatı ve döviz kuru gelişmelerinden belirgin olarak etkilenmiştir. Özellikle otomobil ve beyaz eşya sektörlerinde, güçlü talebin de

katkısıyla, döviz kurunun etkisi görece olarak daha fazla hissedilmiştir. Önümüzdeki dönemde, temel mal fiyatlarına ilişkin en önemli risk, kumaş ve hazır giyimde gümrük vergisi oranlarının Bakanlar Kurulu kararı ile yükseltilmesinin giyim sektörü enflasyonu üzerindeki etkisi olacaktır(Kutu 3.1).

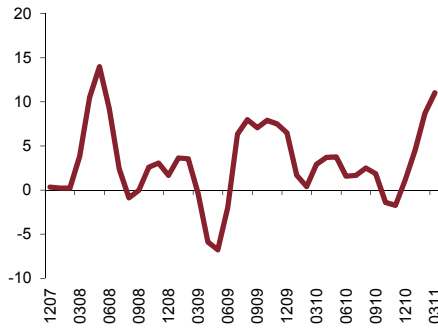
Tablo 3.1.2.
Temel Mal Fiyatları
(Üç Aylık ve Yıllık Yüzde Değişim)

	2010					2011
	I	II	III	IV	Yıllık	I
Temel Mallar	-3,27	6,16	-3,45	2,59	1,70	-1,08
Giyim ve Ayakkabı	-12,62	23,73	-11,90	9,94	4,72	-12,04
Dayanıklı Mallar (Altın Hariç)	1,32	0,36	-0,34	-1,06	0,26	4,26
Mobilya	1,41	3,76	1,77	-1,06	5,94	0,75
Elektrikli ve Elektriksiz Aletler	-0,16	-1,01	-0,85	-0,23	-2,23	2,87
Otomobil	2,17	-0,11	-0,61	-1,67	-0,26	6,31
Diğer Dayanıklı Mallar	0,56	2,17	-1,81	0,90	1,79	2,15
Diğer	-0,95	0,11	0,58	1,18	0,91	1,82

Kaynak: TÜİK, TCMB.

Grafik 3.1.9.

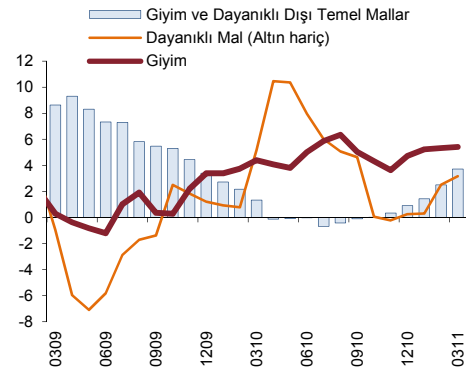
Temel Mal Fiyatları
(Mevsimsellikten Arındırılmış, Yıllıklandırılmış 3 Aylık Ortalama Yüzde Değişim)



Kaynak: TÜİK, TCMB.

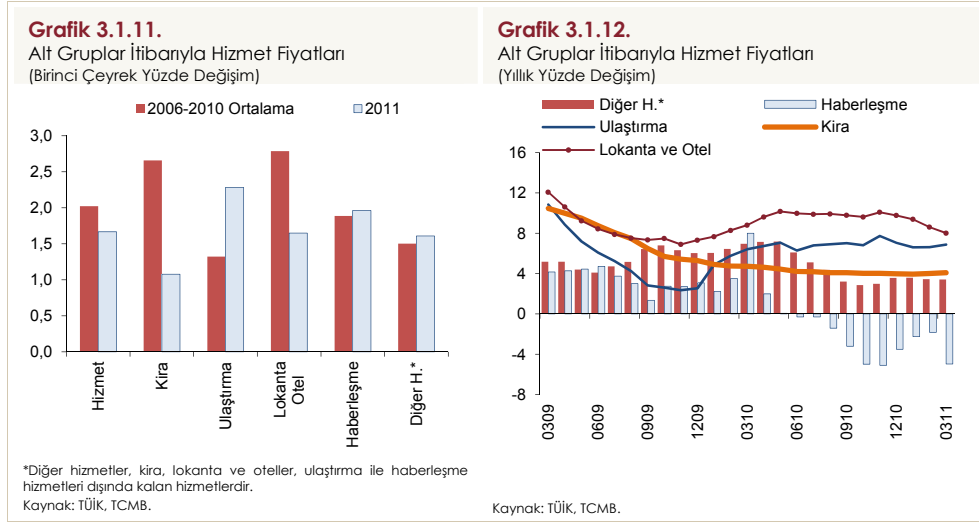
Grafik 3.1.10.

Temel Mal Fiyatları
(Yıllık Yüzde Değişim)

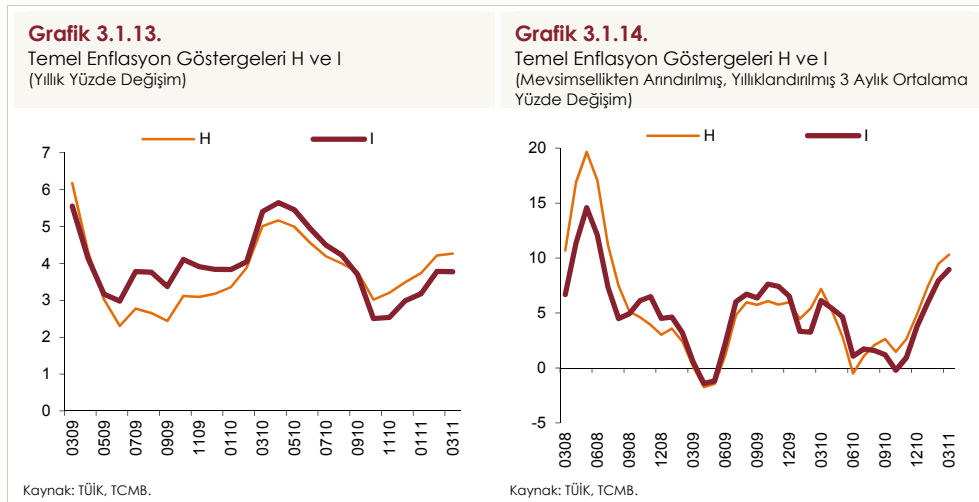


Kaynak: TÜİK, TCMB.

Hizmet fiyatları yılın ilk çeyreğinde yüzde 1,67 oranında artarken, grup yıllık enflasyonu bir önceki çeyreğe kıyasla 0,67 puan azalarak yüzde 3,57 olmuştur (Grafik 3.1.11). Böylelikle, Mart ayı itibarıyla hizmet enflasyonu endeks tarihinin en düşük seviyesine gerilemiştir. Bu dönemde yıllık enflasyonu oldukça sınırlı bir yükseliş kaydeden kira dışındaki tüm hizmet alt gruplarının yıllık enflasyonlarında azalış gözlenmiştir. Özellikle, gıda fiyatlarındaki yavaşlama paralelinde yemek hizmetleri yıllık enflasyonundaki azalış belirgin olmuştur (Grafik 3.1.12). Yurt içi akaryakıt fiyatlarındaki yükselişe istinaden ulaştırma hizmetleri fiyatlarında artış kaydedilmiştir (Grafik 3.1.11). Yılın ikinci çeyreğinde haberleşme hizmetlerinden kaynaklanan baz etkisine bağlı olarak hizmet grubu yıllık enflasyonunun artış göstereceği tahmin edilmektedir.

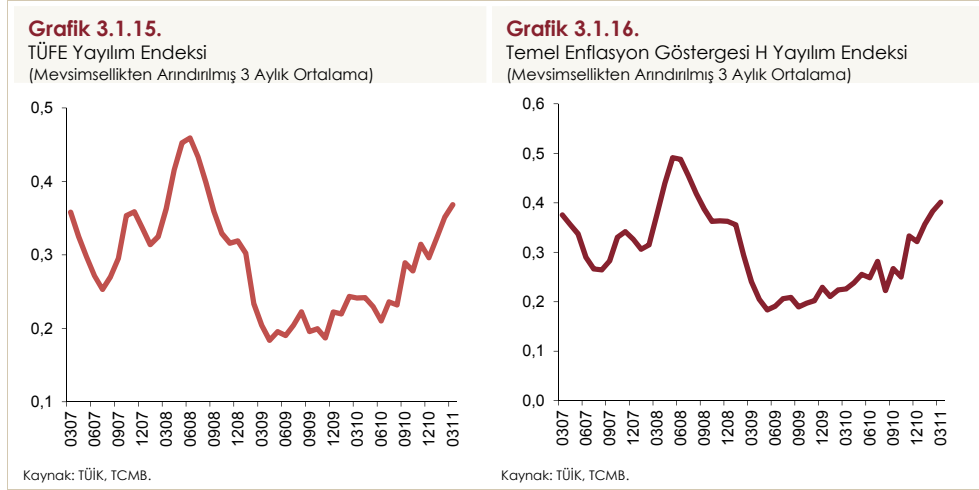


Yılın ilk çeyreğinde temel enflasyon göstergelerinin yıllık artış oranı 2010 yıl sonuna kıyasla yükselmiştir (Grafik 3.1.13). Son dönemde ithalat fiyatları ve Türk lirasındaki gelişmelerin özellikle temel mal fiyatlarındaki yansımaları bu artışta belirleyici olmuştur. Buna ek olarak, temel enflasyon göstergelerinin mevsimsellikten arındırılmış eğilimleri de yılın ilk çeyreğinde önemli bir oranda yükselmiştir (Grafik 3.1.14). Söz konusu yüksek eğilim, temel enflasyon göstergelerinde yıllık enflasyonun önümüzdeki dönemde de artmaya devam edeceğine işaret etmektedir.

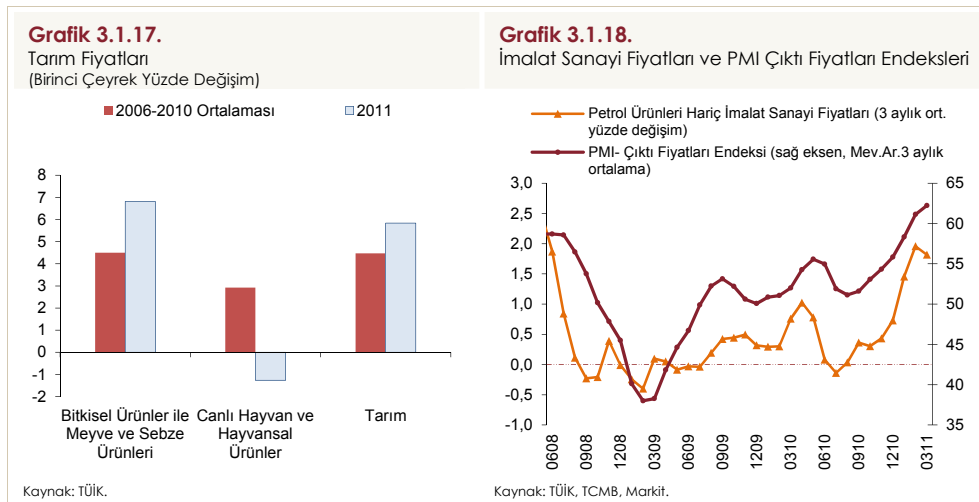


Yayımlı endekslerinin mevsimsellikten arındırılmış verileri, iktisadi faaliyetteki toparlanmayla uyumlu bir biçimde, yılın ilk çeyreğinde de yukarı yönlü eğilimini korumuştur (Grafik 3.1.15 ve 3.1.16). Öte yandan, bu eğilim sonucunda yayılım endeksleri tarihsel ortalama düzeylerinin üzerine çıkmıştır. Yayımlı endekslerindeki

görünüm, temel enflasyon göstergelerinin son dönem eğilimleri ile birlikte değerlendirildiğinde, genel enflasyonun seyrinin önümüzdeki dönemde yukarı yönlü olacağına işaret etmektedir.



Üretici fiyatları yılın ilk çeyreğinde önceki dönemlere kıyasla oldukça yüksek bir oranda (yüzde 5,40) artmıştır. Böylelikle, tüketici ve üretici yıllık enflasyonları arasındaki fark belirginleşmiştir. Tarım fiyatları meyve ve sebze fiyat gelişmelerinin yanında sınıai tarım ürünlerinden buğday ve ayçiçeği fiyatlarının bir önceki çeyreğe kıyasla yükselmeye devam etmesine bağlı olarak bu dönemde yüzde 5,84 oranında artmıştır (Tablo 3.1.3 ve Grafik 3.1.17). Diğer taraftan, geçmiş dönemlerde belirgin artış kaydeden pamuk fiyatları ile canlı hayvan ve süt üretici fiyatlarında gerileme gözlenmiş, canlı hayvan ve süt fiyatlarına yönelik etkiler işlenmemiş gıda fiyatları kanalıyla bu dönemde tüketici fiyatları üzerinde de izlenmiştir.



Bu çeyrekte uluslararası emtia fiyat gelişmeleri ile Türk lirasındaki değer kaybının girdi maliyetlerini yükseltici etkisi imalat sanayi fiyatları üzerinde belirgin olarak hissedilmiştir (Grafik 3.1.18). Özellikle petrol fiyatları ile metal fiyatlarındaki yüksek oranlı artışlar petrol ve ana metal imalat sanayi fiyatlarına önemli oranlarda yansımıştır. Anılan dönemde pamuk fiyatlarının gerileyerek Ekim 2010 seviyesine gelmesine karşın, tekstil imalatı fiyatlarındaki artışların sürmesi maliyet artışlarının imalat sanayi fiyatlarına kademeli yansımalarının sürdüğüne işaret etmektedir. Bunun yanında, tarımsal girdi fiyatlarındaki artışların da gıda imalatı fiyatlarına yayıldığı gözlenmiştir. Bu gelişmeler sonucunda, imalat sanayi fiyatları yılın ilk çeyreğinde, geçmiş dönemlere kıyasla kayda değer bir ivmelenme sergileyerek, yüzde 6,27 oranında yükselmiştir (Tablo 3.1.3 ve Grafik 3.1.18). Bu bağlamda, ilk çeyrek enflasyon üzerinde üretici fiyatları kaynaklı maliyet baskılarının oldukça belirgin olduğu bir dönem olmuştur.

Tablo 3.1.3.

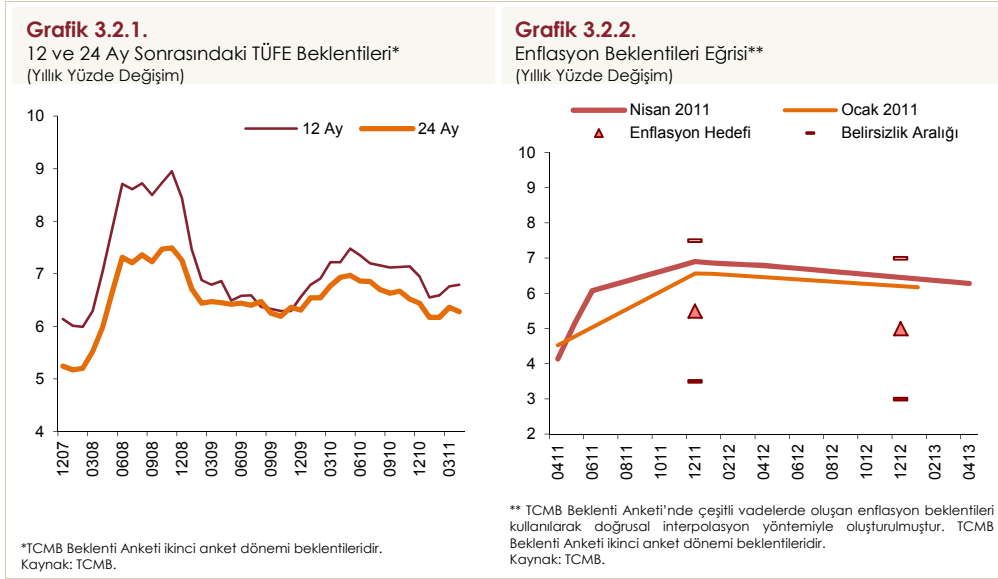
ÜFE ve Alt Kalemler
(Üç Aylık ve Yıllık Yüzde Değişim)

	2010					2011
	I	II	III	IV	Yıllık	I
ÜFE	4,24	0,67	1,51	2,21	8,87	5,40
Tarım	9,66	2,41	1,71	0,26	14,52	5,84
Bitkisel, Meyve ve Sebze Ürünleri	7,55	2,03	2,78	-3,17	9,20	6,81
Canlı Hayvanlar ve Hayvansal Ürünler	12,63	0,29	6,23	8,21	29,85	-1,26
Sanayi	3,12	0,29	1,46	2,64	7,71	5,31
Madencilik	0,99	1,26	3,75	0,95	7,11	9,70
İmalat	2,54	0,10	0,99	2,86	6,62	6,27
Petrol Ürünleri Hariç İmalat	2,28	0,24	1,09	2,20	5,92	5,55
Petrol ve Ana Metal Ürünleri Hariç İmalat	1,16	0,14	0,72	1,90	3,98	4,85
Elektrik, Gaz ve Su	9,67	1,66	5,07	1,32	18,68	-4,08

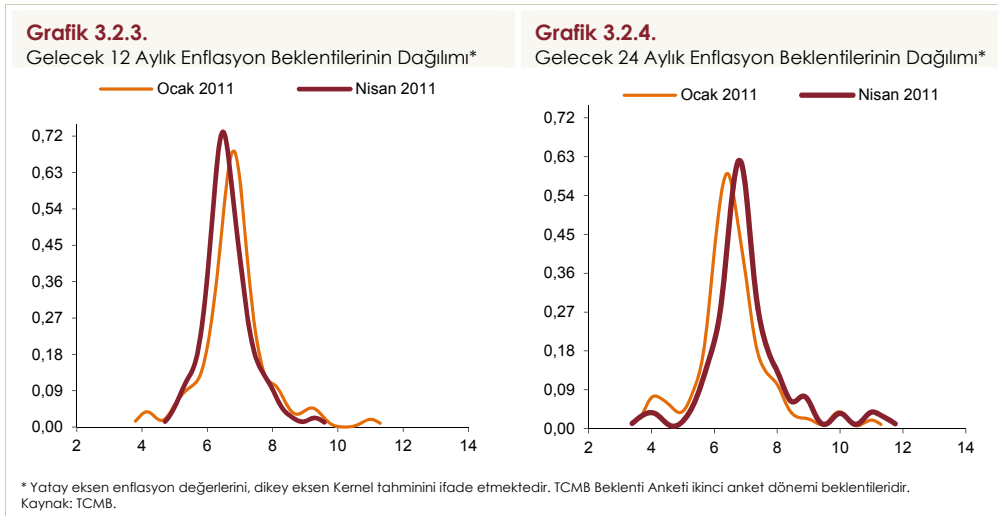
Kaynak: TÜİK, TCMB.

3.2. Beklentiler

2010 yılının son çeyreğinde tüketici enflasyonunun beklenenden daha hızlı gerilemesinin de etkisiyle belirgin bir düşüş kaydeden orta vadeli enflasyon beklentileri, 2011 yılının ilk çeyreğinde sınırlı bir artış göstermiştir (Grafik 3.2.1). Bu gelişmede artan maliyet baskılarının yanı sıra temel enflasyon göstergelerinde kaydedilen artış eğiliminin etkili olduğu düşünülmektedir. Özellikle yakın dönem enflasyon beklentileri bir önceki çeyreğe kıyasla artarken, vade uzadıkça beklentilerdeki artış oldukça sınırlı olmuştur (Grafik 3.2.2). Mevcut durumda, enflasyon beklentileri 2011 ve 2012 yıl sonları için belirlenen yüzde 5,5 ve 5 düzeyindeki hedeflerin ima ettiği değerlerin bir miktar üzerinde seyretmeye devam etmektedir.



Nisan ayı itibarıyla, katılımcıların hem gelecek 12 aylık hem de gelecek 24 aylık enflasyon beklentileri arasındaki uyumda sınırlı bir artış gözlenmiştir (Grafik 3.2.3 ve Grafik 3.2.4).



Kutu
3.1

Giyim İthalatında Ek Vergi Oranlarının TÜFE'ye Olası Etkileri

Bu kutuda, dokuma ve hazır giyimde öngörülen gümrük vergisi düzenlemelerinin TÜFE enflasyonu üzerindeki olası etkileri hesaplanmaktadır.

Sürecin Özeti

Dış Ticaret Müsteşarlığı artan ithalatın yerli kumaş ve hazır giyim üretimine etkileri hususunda bazı üreticilerden gelen başvurular üzerine bir çalışma başlatmış, ülke gruplarına göre uygulanan gümrük vergilerinin değişen oranlarda yükseltilmesinin Bakanlar Kurulu tarafından kararlaştırılmasının ardından, ek oranlar 24 Mart 2011 tarihinde Resmi Gazete 'de yayınlanmıştır (Tablo 1).¹

Tablo 1. Uygulamadaki Gümrük Vergisi Oranlarına İlave Edilecek Oranlar

	Dokuma Kumaş	Hazır Giyim Eşyası
Diğer Ülkeler (DÜ)	20	30
Gelişme Yolundaki Ülkeler (GYÜ)	18	27
En Az Gelişmiş Ülkeler (EAGÜ)	11	17
Özel Teşvik Düzenlemelerinden Yararlanacak Ülkeler (ÖTDÜ)	11	17

Kaynak: 24 Mart 2011 tarihli Resmi Gazete'nin 2011/1476 sayılı Bakanlar Kurulu Kararı'ndan derlenmiştir.

Düzenlemenin Tüketici Fiyat Enflasyonuna Olası Etkileri

Tedbirler kapsamına giren kumaş ve hazır giyim ürünleri TÜFE sepetinde yüksek bir harcama grubu ağırlığına sahiptir.² Bu nedenle söz konusu düzenlemenin tüketici fiyatları üzerindeki etkisinin tahmin edilmesi önem arz etmektedir. Bu amaç doğrultusunda detaylı bir veri seti kullanılarak TCMB bünyesinde bir çalışma yapılmıştır. Hesaplama kullanılan varsayımlar ilgili kurum ve firmaların görüşlerine dayanarak şekillendirilmiştir.

Öncelikle, tedbirlere konu olan her ürün grubu için düzenlemeye tabi ülkelere uygulanacak ek vergi oranları söz konusu ülkenin o ürün ithalatındaki payıyla ağırlıklandırılarak ortalama ek vergi oranları hesaplanmıştır. Bunun yanında, ürün grupları için temsili kâr payları hesaplanmıştır. Söz konusu kâr payları detaylı bir veri setinden türetilmiş ve bu oran uzman görüşleriyle nihai şekline ulaşmıştır. Burada kullanılan kâr payı basitçe etiket fiyatı ile ithalat fiyatının oranı olarak kullanılmıştır. Düzenlemenin diğer maliyetler üzerine ek bir yük getirmeyeceği varsayılmıştır.

¹ Dış Ticaret Müsteşarlığı'nın konuyla ilgili incelemesini tamamlamasının ardından söz konusu karar, yayımını takip eden 120 nci gün yürürlüğe girecektir.

² Giyim ve ayakkabı grubunun TÜFE sepeti içindeki ağırlığı yüzde 7,22 olup, söz konusu grup ağırlığının önemli bir kısmı kumaş ve hazır giyim ürünlerine aittir.

Firmaların artan ithalat maliyetlerini fiyatlara nasıl yansıtacakları konusunda iktisadi analiz kapsamında bir kısmı aşağıda da tartışılacak birçok faktör bulunmaktadır. Bu bağlamda, olası etkilerin alt ve üst sınırını belirlemeye yönelik bir yaklaşım benimsenmiştir: Firmalar maliyeti maktu olarak yansıtarak kârlarını nominal olarak korumaya çalışabilir veya ulaştıkları kâr oranından taviz vermek istemeyerek bu oranı sabit tutacak bir fiyat artışına gidebilir. Bu çerçevede değerlendirildiğinde, ilk davranış tarzı olası etkinin altı sınırı, sonraki ise üst sınırı konusunda bilgi içermektedir. Söz konusu iki farklı hareket biçimine göre ürün grupları bazında ek vergilerin etiket fiyatına yansımaya oranı hesaplanmıştır. İlgili ürün grupları tüketici fiyat endeksindeki ürünlerle eşleştirilmiş ve etiket fiyatına yansımaya oranları ithalatın yurt içi tüketimdeki payları nispetinde fiyatlara yansıtılmıştır.³

Sonuç ve Değerlendirme

Yukarıda özetlenen hesaplama yöntemi sonucunda ilave gümrük vergisi tedbirlerinin yıllık tüketici enflasyonunu artırıcı etkisinin 0,2 ile 0,8 puan arasında olacağı tahmin edilmektedir (Tablo 2). Hesaplanan bu etkiler yukarıdaki varsayımlar çerçevesinde değerlendirilmeli ve etkilerin düzenlemenin ardından firmalar arasında oluşacak denge hakkında bir varsayım içerdiği not edilmelidir. Gerçekleşmenin bu etki aralığı içerisindeki konumu sektörlerdeki yapısal değişimin ulaştığı boyuta da bağlı olacaktır.

Tablo 2. Ek Gümrük Vergisinin Tüketici Fiyat Enflasyonuna Katkısı

	Maliyetlerin Yansıtılması	
	Maktu (Alt Sınır)	Kar Oranları Gözetilerek (Üst Sınır)
TÜFE'ye Etki (Yıllık Enflasyona, Katkı Puan)	0,24	0,78

Alınan önlemlerin firmaların fiyat ve üretim tercihleri üzerindeki etkisine yönelik önemli belirsizlikler bulunmaktadır. Örneğin, rekabet koşullarının sıkılaşması durumunda firmalar kâr oranlarını koruyamayabilecektir. Bunun yanında, artan rekabet ek vergilerin getireceği maliyet artışının talebin daha yüksek olduğu, fiyatı daha düşük ve TÜFE sepetinde daha yüksek ağırlığa sahip ürünler yerine, lüks tüketime hitap eden ve harcama ağırlığı düşük ürünlere yansıtılmasına sebep olarak tüketici fiyat endeksinde yansımaya miktarını sınırlayabilecektir. Diğer taraftan, yerli üreticilerin büyük bir kısmının ithalat maliyetindeki yükselişten yararlanarak fiyat artışına gitmeleri durumunda ise enflasyon üzerindeki etki daha da artabilecektir.

³ Yurt içi tüketime ait olan paya ilişkin ise yerli üreticilerin de bir miktar fiyat artışına gideceği varsayılmıştır. Bu artış uzman görüşleri doğrultusunda ithal yansımaya oranının yansı olarak kabul edilmiştir.

Sonuç olarak, gümrük vergisi düzenlemelerinin TÜFE enflasyonu üzerindeki etkisinin yaklaşık 0,5 puan civarında olacağı tahmin edilmektedir. Bu etki 2011 yıl sonu enflasyon tahmininin yukarı yönlü güncellenmesinde belirleyici unsurlardan biri olmuştur. Bununla birlikte, yapılan hesaplamanın önemli belirsizlikler içerdiği vurgulanmalıdır. Tüketici fiyatları üzerindeki nihai etki; ithalat-yurt içi üreticiler arasında değişen firma tercihleri, rekabet koşullarının durumu ve yerli üreticilerin fiyatlama davranışları gibi unsurlar tarafından belirlenecektir.