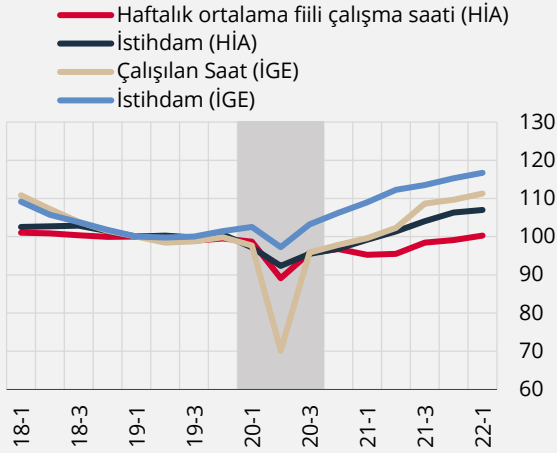


Kutu 2.3

Salgın Sonrası Dönemde İstihdamdaki Toparlanma

Bu kutuda Türkiye’de salgın dönemi sonrasında gerçekleşen kayda değer istihdam artışı ele alınmaktadır. Salgının etkili olduğu 2020 yılının ilk aylarında Türkiye’de işgücü piyasası koşullarında bozulma ile birlikte işsizlik oranında işgücü piyasasından çıkışlara rağmen artış gözlenmiştir. Bu dönemde iktisadi faaliyette salgına karşı getirilen kısıtlamalar ve hareketlilikteki azalışın etkisiyle kuvvetli bir düşüş gerçekleşmiştir. Salgın kaynaklı kısıtlamalar, işgücü talebinde düşüşe neden olarak toplam işgücü girdisinin veya başka bir deyişle toplam çalışılan saatin önemli bir oranda gerilemesini beraberinde getirmiştir (Grafik 1). Öte yandan, Türkiye ekonomisi salgının etkilerini hızlı bir şekilde atlattığı ve 2020 yılını pozitif büyüme oranı ile tamamlayan nadir ülkeler arasında yer almıştır. Söz konusu büyüme performansı 2021 yılında da devam etmiş ve büyüme oranı yüzde 11 seviyesinde gerçekleşmiştir. Bu çerçevede, güçlü büyüme performansına kayda değer istihdam artışları eşlik etmiştir. Türkiye 2022 yılının Mayıs ayı itibarıyla salgın öncesine (Şubat 2020) kıyasla mevsimsellikten arındırılmış istihdamını toplam 3,2 milyon kişi artırmış ve 30,8 milyon kişiye ulaştırmıştır (Grafik 2). Benzer şekilde, salgın öncesi ve salgın sonrası için istihdam gelişmeleri alt sektörler itibarıyla incelendiğinde Türkiye’de salgından en çok etkilenen sektörlerde (hizmetler alt sektörlerinden otel- lokanta ve idari ve destek hizmetleri) toparlanmanın devam ettiği özellikle son aylarda sanayi sektöründeki istihdam artış hızının ise olumlu ayrıştığı gözlenmektedir. 2022 yılının ilk çeyreği itibarıyla salgının başladığı 2020 yılının ikinci çeyreğine göre sanayi istihdamı 1,2 milyon, inşaat istihdamı 312 bin, hizmetler sektörü istihdamı ise 2,5 milyon kişi artmıştır. Böylelikle tarım dışı istihdam artışı yaklaşık 4 milyon kişiye ulaşmıştır.

Grafik 1: İstihdam ve Çalışılan Saat
(Mevsimsellikten Arındırılmış, 2019Ç1=100)



Kaynak: TÜİK.

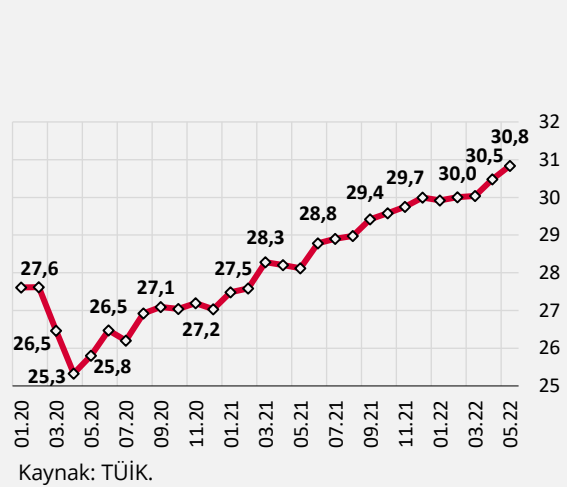
HİA: Hanehalkı İşgücü Anketi.

İGE: İşgücü Girdi Endeksleri.

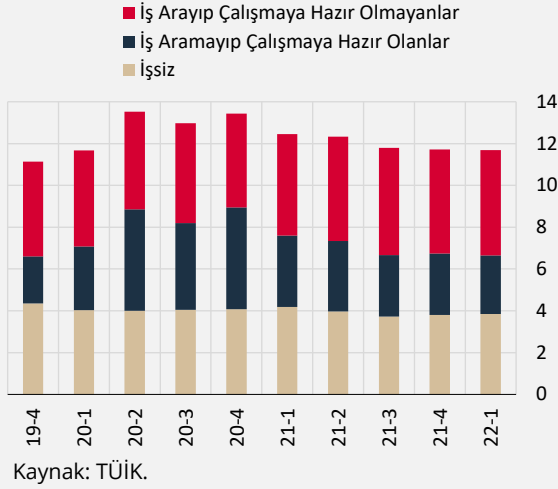
İşgücüne katılım oranı ise salgın sırasında önemli oranda düşmüş ve işsizlik oranının yükselişini sınırlamıştır. İş aramayıp çalışmaya hazır olanların sayısı salgın döneminde yüksek bir oranda artmış, salgın sonrasında önemli oranda gerilese de henüz salgın öncesi seviyelerine dönmemiştir (Grafik 3). 2022 yılının Mayıs ayı verileri işgücü artışının istihdam yükselişine paralel hareket ettiğini teyit etmektedir. İktisadi faaliyetle uyumlu olarak işgücüne katılım oranının kademeli olarak artacağı öngörülmekte ve bu durumun kuvvetli istihdam artışlarına rağmen işsizlik oranlarındaki düşüşü sınırlayabileceği değerlendirilmektedir.

Söz konusu gelişmeler doğrultusunda, Türkiye’de işsizlik oranı salgın öncesi seviyesi olan yüzde 12,6’dan (Şubat 2020), salgın döneminde (Mart 2020-Şubat 2021) ortalama olarak yüzde 13,2 seviyesine ulaşmış ve 2022 yılının Mayıs ayı itibarıyla ise yüzde 10,9 seviyesine gerilemiştir (Grafik 4).

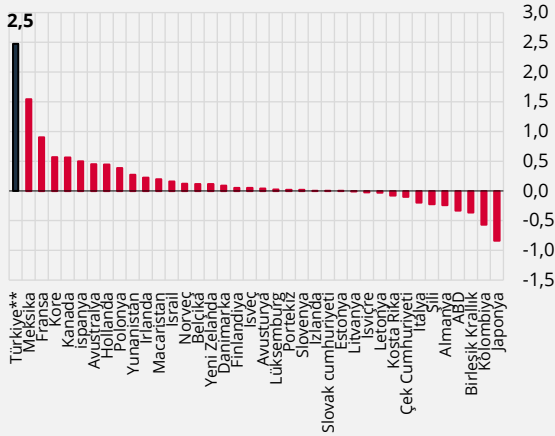
Grafik 2: Toplam İstihdam (Mevsimsellikten Arındırılmış, Milyon Kişi)



Kaynak: TÜİK.

Grafik 3: İşgücü Dinamikleri (Mevsimsellikten Arındırılmış, Milyon Kişi)**Grafik 4: İşsizlik Oranı (Mevsimsellikten Arındırılmış, %)**

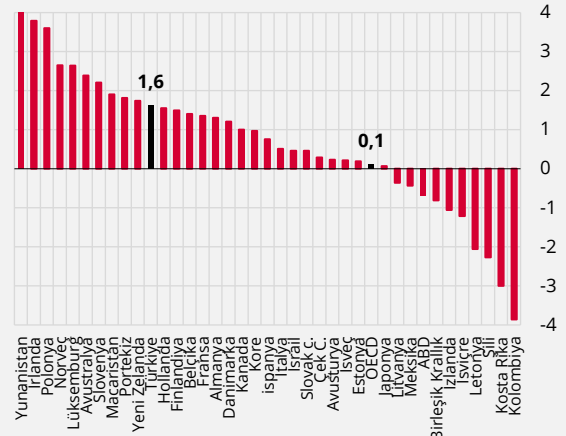
2022 yılının ilk çeyreği itibarıyla incelendiğinde Türkiye'nin istihdam artışında yakaladığı başarı açısından OECD ülkeleri arasında ilk sırada yer aldığı gözlenmektedir (Grafik 5). 2022Ç2*-2019Ç4 arasında mevsimsellikten arındırılmış istihdam artışı Türkiye için 2,5 milyona yakın gerçekleşmiştir. Akran ülkeler¹ içinde de Türkiye salgın sonrası toparlanmada özellikle sanayi ve hizmetler sektörlerinde istihdam artışı açısından oldukça olumlu bir seviyededir. Salgın öncesi duruma göre değişim, nüfus artışını da dikkate alan istihdam oranına göre karşılaştırıldığında da Türkiye'nin görece konumu OECD ortalamasının oldukça üzerindedir (Grafik 6). Bu durum Türkiye OECD ülkeleri içerisinde çalışabilir nüfusu en hızlı artanlar arasında olmasına rağmen gerçekleşmiştir (Grafik 7 ve Grafik 8). Nitekim Türkiye'nin, nüfus dinamikleri kendisine benzeyen ülkelerin birçoğuna (Kolombiya, Meksika, İsrail, İzlanda) göre istihdam oranı artışı açısından olumlu ayrıştığı görülmektedir.

Grafik 5: İstihdamdaki Değişim* (Takvim ve Mevsim Etkilerinden Arındırılmış, 2019Ç4-2022Ç1, Milyon Kişi)

Kaynak: OECD.

* 2022Ç2 verisi bulunan ülkeler için 2022Ç2-2019Ç4 hesaplanmıştır.

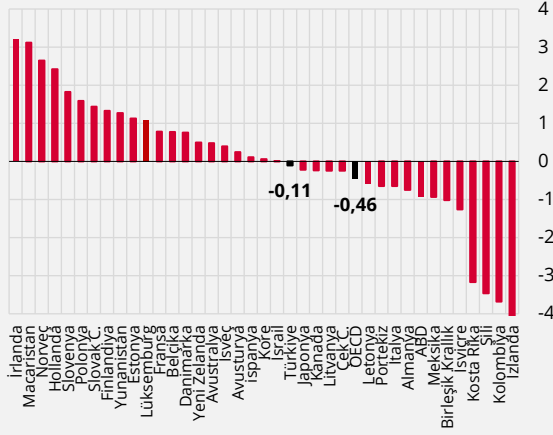
**Nisan-Mayıs 2022 yılları verisinin 2019Ç4'e göre değişimi gösterilmiştir.

Grafik 6: İstihdam Oranı Değişimi (2019Ç4-2022Ç1, İstihdam/Nüfus, Puan)

Kaynak: OECD.

¹ Meksika, Polonya, Peru, Şili, Macaristan, Brezilya, Romanya, Güney Afrika, Kolombiya, Filipinler.

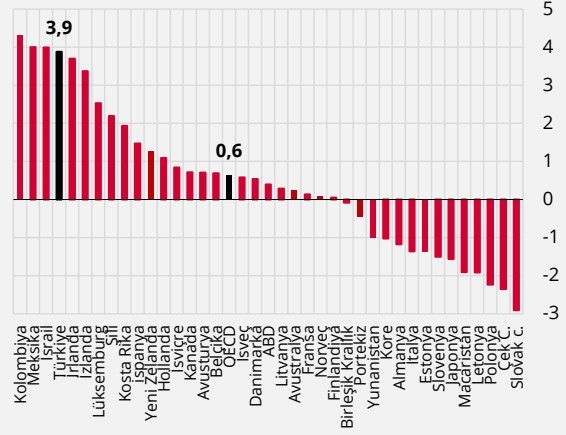
Grafik 7: İşgücüne Katılma Oranı Değişimi
(2019Ç4-2022Ç1, İşgücü / Çalışma Çağı Nüfusu, Puan)



Kaynak: OECD.

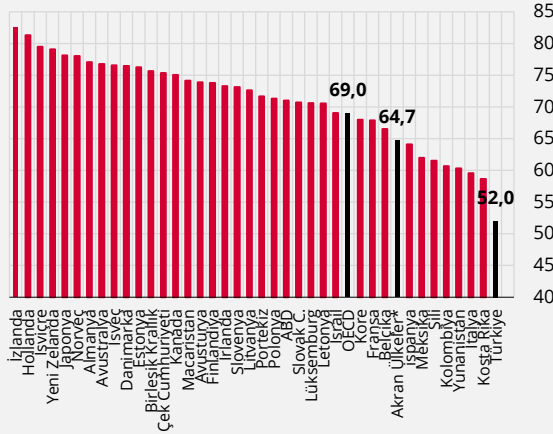
Salgın dönemi sonrasında işgücü piyasası olumlu bir şekilde ayrışmasına rağmen Türkiye'de mutlak olarak istihdam ve işgücüne katılım oranları OECD ortalamalarının altında yer almaktadır (Grafik 9 ve Grafik 10). Demografik unsurların yanı sıra ekonomik büyüme performansı ve yapısal etmenler de dikkate alındığında, büyüme performansındaki artışın işgücüne katılımı destekleyeceği ve istihdam artışlarının katılım oranlarını da daha da artırabileceği öngörülmektedir. Böylelikle, söz konusu potansiyel işgücü artışı da üretim kapasitesini artıracaktır.

Grafik 8: 15-64 Yaş Çalışabilir Nüfus Değişimi (2019Ç4-2022Ç1, %)



Kaynak: OECD.

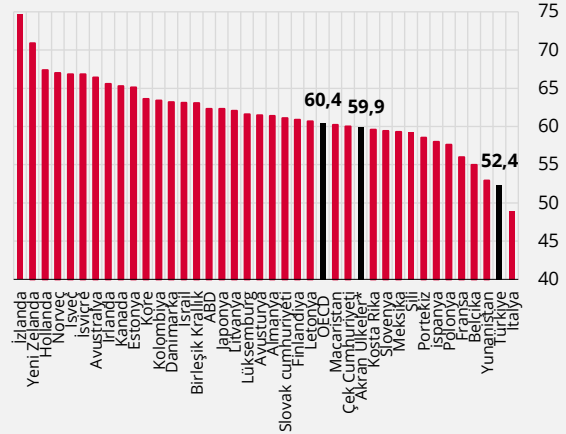
Grafik 9: İstihdam Oranı (2022 Ç1, İstihdam/Nüfus, %)



Kaynak: OECD.

* Akran Ülkeler: Meksika, Polonya, Şili, Macaristan, Romanya, Kolombiya, Kost Rika.

Grafik 10: İşgücüne Katılma Oranı (2022 Ç1, İşgücü / Çalışma Çağı Nüfusu, %)



Kaynak: OECD.

* Akran Ülkeler: Meksika, Polonya, Şili, Macaristan, Romanya, Kolombiya, Kost Rika.

Özetle Türkiye, salgın sonrasında istihdamdaki toparlanma açısından hem OECD ülkeleri geneli hem de kendisine akran kabul edilen ülkeler arasında pozitif ayrılmıştır. Ancak işsizlik oranlarının daha aşağı çekilmesi ve işgücü piyasasında daha fazla iyileşme yakalanabilmesi için nüfus ve katılım oranı artış hızına uyum sağlayacak şekilde bu ivmenin güçlendirilerek devam ettirilmesi gerekliliği ortaya çıkmaktadır.