



Finansal Hesaplar 2013

İstatistik Genel Müdürlüğü
Parasal ve Finansal Veriler Müdürlüğü

İçindekiler

I. Genel Değerlendirme.....	3
II. Mali Olmayan Kuruluşlar	5
III. Mali Kuruluşlar	6
IV. Genel Yönetim	8
V. Uluslararası Karşılaştırmalar.....	10
VI. Sonuç	12

I. Genel Değerlendirme

Resmi İstatistik Programı kapsamında, paydaş kuruluşlarla işbirliği içinde Türkiye Cumhuriyet Merkez Bankası (TCMB) koordinasyonunda üretilmesi öngörülen Finansal Hesaplar, ulusal hesaplar sisteminin bir parçası olup ilk kez 2012 yılında finansal kuruluşlar, merkezi yönetim ve yerel yönetim verilerini içerecek şekilde yayımlanmaya başlanmıştır. 2013 yılında ise hem içerik hem de raporlanan alt sektör sayısı itibarıyla FH tabloları genişletilmiştir, şöyle ki:

- **Mali olmayan kuruluşlara** ait finansal hesaplar derlenmeye başlanmıştır. Genel yönetim ve mali kuruluşlar sektörlerine ait veri kaynakları oldukça geniş ve detaylı olmasına rağmen, çok sayıda kurumsal birimin olması ve bankacılık sektörü dışında da yoğun finansal ilişkileri bulunması nedeniyle, mali olmayan kuruluşlar sektörüne ait veriler aynı detayda elde edilememektedir. Bu nedenle, diğer ülke örneklerine paralel olarak, söz konusu finansal veriler, çok çeşitli kaynaklardan ve karşı sektör verilerinden derlenerek hazırlanmıştır. Detaylı bilgi vermek gerekirse, mevduat, kredi gibi finansal sektöre ait kalemler için bankalar, mali araçlar ve mali yardımcılar sektörlerinden elde edilen karşılık kalemleri kullanılmış, diğer alacaklar / borçlar ile kasa tutarı ise TCMB Sektör Bilançoları çalışmasından hesaplanmıştır. Yurtdışı ile olan işlemler ise Uluslararası Yatırım Pozisyonu verilerinden elde edilmiştir.
- Finansal kiralama, faktoring ve finansman şirketlerinden oluşan mali araçlar sektörüne “**yatırım fonları**” (B tipi likit fonlar hariç) verileri eklenmiştir.
- **Sosyal güvenlik kuruluşlarına** ait veriler, Maliye Bakanlığı ile yapılan koordineli çalışma ile elde edilerek genel yönetim sektörü kapsamına dahil edilmiştir.
- 2009 yılı verisinden itibaren **genel yönetim sektörü konsolide verileri** yayımlanmaya başlanmıştır.
- Merkezi ve yerel yönetim konsolide olmayan finansal hesaplarında 2009-2011 dönemi hesapları **revize edilmiştir**.

Tablo 1. Sektörler İtibarıyla Net Finansal Değer
(2012, milyar TL)

	Mali Olmayan Kuruluşlar	TCMB	Diğer Parasal Mali Kur.	Mali Araçlar	Mali Yard.	Sigorta Şirketleri	Merkezi Yönetim	Yerel Yönetim	Sosyal Güvenlik
Finansal Varlıklar	1367	254	1331	59	54	31	290	50	142
Finansal Yükümlülükler	2674	247	1378	55	25	40	660	48	32
Net Finansal Değer	-1307	7	-47	4	29	-9	-370	2	110

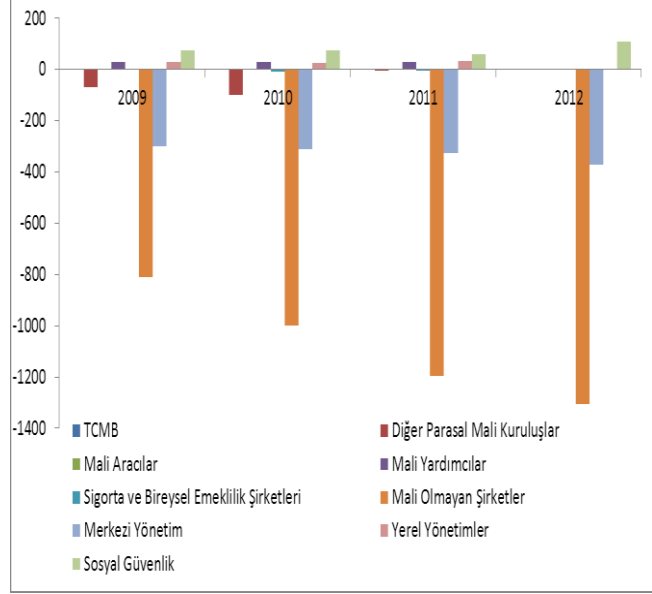
(*Diğer Parasal Mali Kuruluşlar; Bankalar ve B Tipi Likit fonlardan oluşmaktadır.

Kaynak: TCMB

Mali olmayan kuruluşlar ile diğer parasal mali kuruluşlar en yüksek finansal pozisyon taşıyan sektörler olup, mali olmayan kuruluşlar en yüksek net finansal borçlu sektör durumundadır. Sektörler itibarıyla 2012 yılı net finansal değerleri (finansal varlıklar-finansal yükümlülükler) incelendiğinde, mali olmayan kuruluşların 1307 milyar TL ile en yüksek net borçlu sektör olduğu, sosyal güvenlik kuruluşlarının ise 110 milyar TL ile en yüksek net alacaklı durumunda olduğu görülmektedir (Tablo 1).

Mali olmayan kuruluşların net finansal pozisyonunun, kapsanan sektörler itibarıyla, belirleyici nitelikte olduğu görülmektedir. 2009-2012 dönemleri arasında mali olmayan kuruluşlar, merkezi yönetim ve diğer parasal mali kuruluşlar (diğer PMK) net borçlu iken, TCMB, mali yardımcılar, mali araçlar ve yerel yönetimlerin net alacaklı olduğu gözlenmektedir (Grafik 1).

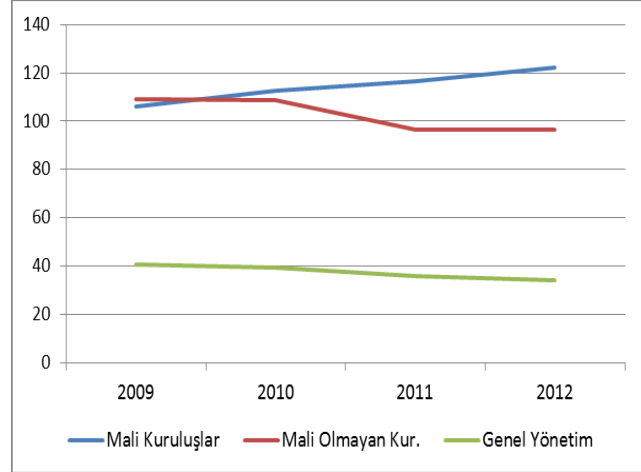
Grafik 1. Net Finansal Değer (milyar TL)



Kaynak: TCMB

Finansal varlıklara sektör ayrımında bakıldığında, 2009-2012 döneminde mali kuruluşların finansal varlıklarının GSYİH'ye oranı artarken, mali olmayan kuruluşların oranı 2010 yılından itibaren gerilemeye başlamış ve son dönemde sabit bir seyir izlemiştir (Grafik 2).

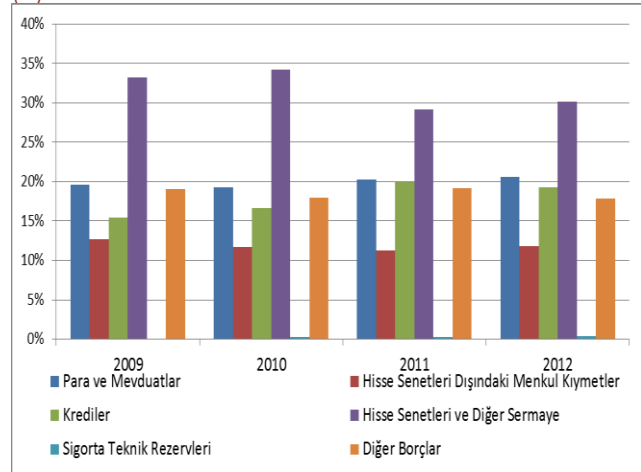
Grafik 2. Finansal Varlıkların GSYİH'ye Oranı (%)



Kaynak: TCMB, TÜİK, Maliye Bakanlığı

Finansal yükümlülüklerde en büyük kalem hisse senedi ve diğer sermayedir. Raporlanan üç ana sektör itibarıyla (mali kuruluşlar, mali olmayan kuruluşlar ve genel yönetim) finansal araç dağılımı incelendiğinde, hisse senedi ve diğer sermayenin en büyük yükümlülük kalemi olduğu ve bunu para ve mevduatların takip ettiği görülmektedir. 2012 yılı itibarıyla söz konusu yükümlülüklerin toplam içindeki payı sırasıyla %28 ve %24 olarak gerçekleşmiştir (Grafik 3).

Grafik 3. Finansal Yükümlülükler: Finansal Araç Dağılımı (%)



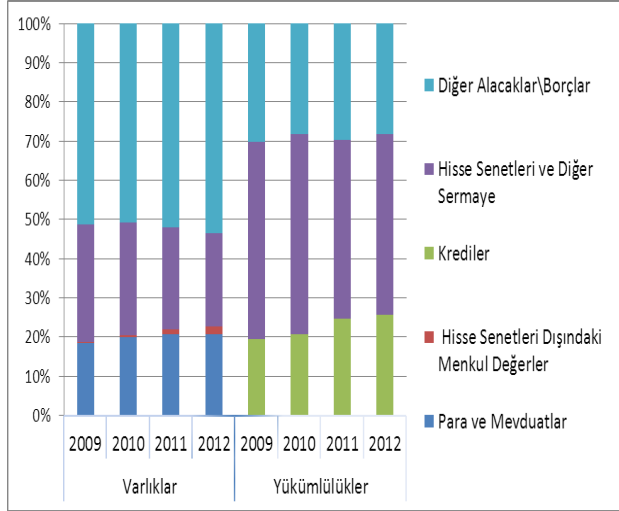
Kaynak: TCMB

II. Mali Olmayan Kuruluşlar

Mali olmayan kuruluşların finansal varlık ve yükümlülükleri, finansal araç dağılımı itibarıyla incelendiğinde, hisse senetleri ve diğer sermaye ile diğer alacak/borçlar kalemlerinin sektörün finansal pozisyonunu belirlediği görülmektedir. 2009-2012 yılları arasında finansal araç dağılımının değişiklik göstermediği, 2012 yılında ise bu kuruluşların varlıklarındaki artışın sırasıyla; diğer alacaklar ile hisse senetleri ve diğer sermayedeki artıştan kaynaklandığı görülmektedir. Diğer alacakların yaklaşık %61'i ticari alacaklardan oluşmaktadır (Grafik 4 ve Grafik 5).

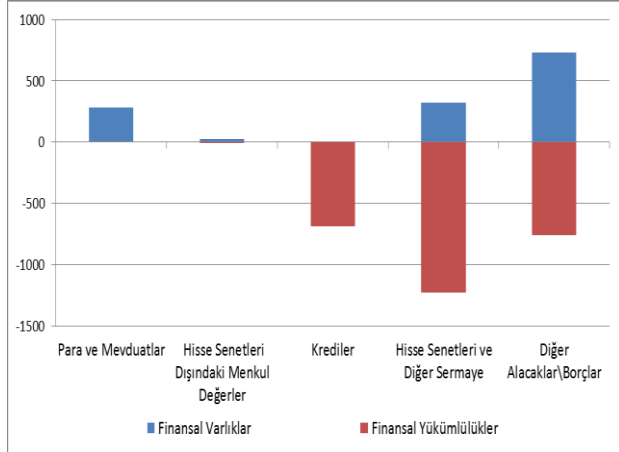
Yükümlülük tarafında ise sırasıyla hisse senetleri ve diğer sermaye ile diğer borçlar kalemlerindeki yükseliş dikkati çekmektedir. Hisse senetleri kaleminin yaklaşık %73'ü borsada işlem görmeyen hisselerin değerinden oluşmaktadır (Grafik 4).

Grafik 4. Mali Olmayan Kuruluşların Finansal Varlık ve Yükümlülük Yapısı (2012, milyar TL)



Kaynak: TCMB

Grafik 5. Mali Olmayan Kuruluşların Finansal Varlık ve Yükümlülük Yapısı (2012, milyar TL)



Kaynak: TCMB

III. Mali Kuruluşlar

**Tablo 2. Mali Kuruluşlar Sektörü-“Kimden Kime” Tablosu
(2012, milyar TL)**

Borçlu Sektörler: Yükümlülükler	Alacaklı Sektörler: Varlıklar											
	TCMB	Diğer PMK	Mali Araçlar	Mali Yardımcı	Sigorta Şirk.	Mali Kuruluşlar Toplamı	Genel Yönetim	Hanehalkı	Mali Olmayan Kuruluşlar	Yurtiçi Toplamı	Dünyanın Geri Kalanı	TOPLAM
TCMB	0,0	145,5	0,8	0,1	1,2	147,7	28,0	47,3	7,1	230,0	16,6	247
Diğer PMK	29,9	52,4	0,0	24,4	27,8	134,5	127,6	506,8	281,5	1050,4	327,8	1378
Mali Araçlar	0,0	15,7	0,6	0,0	0,1	16,4	0,2	11,2	4,3	32,0	22,6	55
Mali Yardımcılar	0,0	6,1	0,2	0,6	0,0	6,8	9,8	1,9	6,0	24,6	0,2	25
Sigorta Şirketleri(*)	-	-	-	-	-	-	-	-	-	-	-	40
Mali Kuruluşlar Toplamı	29,9	219,6	1,7	25,0	29,2	305,4	165,5	567,2	299,0	1337,0	367,2	1744

(*) Karşı sektör ayırımı bulunmamaktadır.

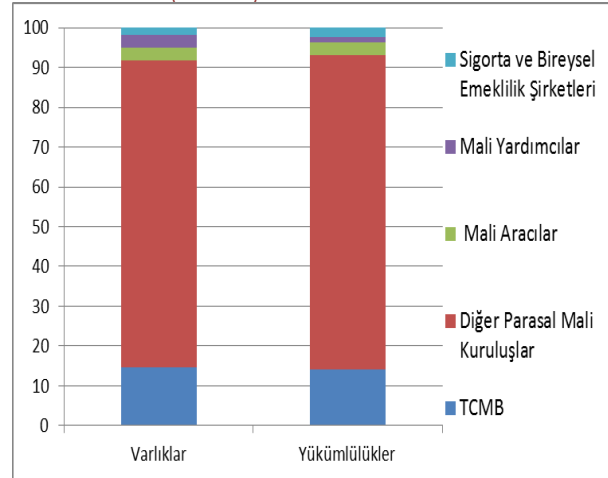
Kaynak: TCMB

Finansal hesapların üçüncü boyut bilgisini “kimden kime” tablosu özetlemektedir. Diğer bir ifadeyle, hangi sektörün hangi sektöre borçlu veya hangi sektörden alacaklı olduğu bu tablo aracılığı ile izlenebilmektedir. Söz konusu bilgiler, mevcut durumda sadece mali kuruluşları oluşturan alt sektörler itibarıyla derlenmiştir. Diğer sektörler için ise “kimden kime” bilgilerinin derleme çalışmaları devam etmektedir (Tablo 2).

Mali kuruluşların finansal yükümlülüklerinin %78’i yurtiçi sektörlere ve geri kalan %22’si yurtdışı (dünyanın geri kalanına) sektörlere olan borçlardan oluşmaktadır. Tablo incelendiğinde, mali kuruluşlar arası finansal ilişkinin yaklaşık 305 milyar TL olduğu; bunun 135 milyar TL’lik kısmının diğer PMK’dan kaynaklandığı görülmekte olup; bu tutarın 52 milyar TL ‘lik kısmı ise yurtiçi bankalararası işlemlerden kaynaklanmaktadır. Diğer PMK’nın finansal yükümlülüklerinin 507 milyar TL’si hanehalkına, 328 milyar TL’si yurtdışına, 282 milyar TL’si mali olmayan kuruluşlara ve 128 milyar TL’si de genel yönetime aittir (Tablo 2).

Mali kuruluşlar sektörü içinde diğer PMK’nın belirleyici olduğu gözlenmektedir. Nitekim, 2012 yılında mali kuruluşlar sektörünce yaratılan finansal varlık ve yükümlülüklerin geçen yıl olduğu gibi, büyük kısmının diğer parasal mali kuruluşlara ait olduğu gözlenmektedir. Diğer taraftan, sektör içinde TCMB’nin payı ise hem varlık hem de yükümlülük tarafında %14 olarak gerçekleşmiştir. (Grafik 6).

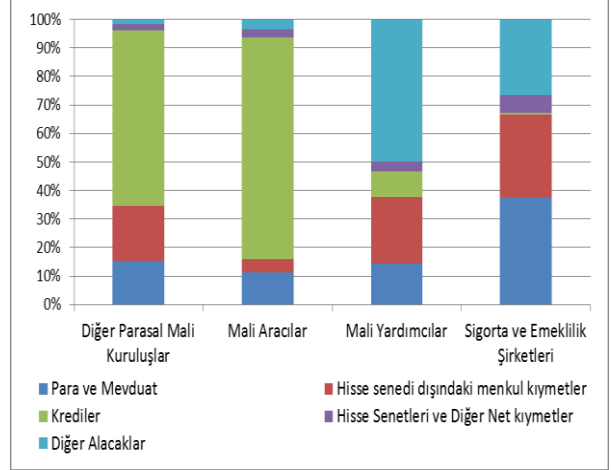
Grafik 6. Mali Kuruluşların Finansal Varlık ve Yükümlülükleri (2012, %)



Kaynak: TCMB

Mali kuruluşların finansal varlıklarının büyük kısmı kredilerden oluşmaktadır. Finansal varlık yapısı incelendiğinde, diğer PMK ve mali araçlar sektörlerinde en yüksek paya sahip finansal araç krediler iken, mali yardımcıları sektöründe diğer alacaklar, sigorta ve bireysel emeklilik şirketlerinde ise para ve mevduat olduğu görülmektedir (Grafik 7).

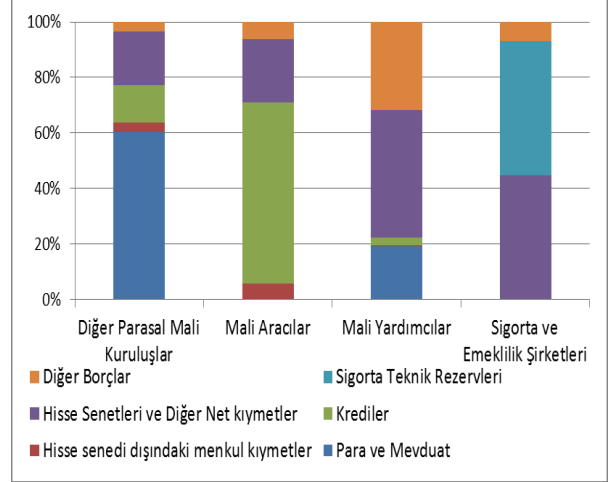
Grafik 7. Mali Kuruluşların (TCMB hariç) Finansal Varlık Yapısı (2012, %)



Kaynak: TCMB

Hisse senetleri ve diğer sermaye kalemi, mali kuruluşların yükümlülük yapısında belirleyicidir. Finansal yükümlülük yapısı incelendiğinde, diğer PMK'da para ve mevduatların, mali araçlar sektöründe kredilerin, mali yardımcıları sektöründe hisse senetleri ve diğer sermayenin, sigorta ve bireysel emeklilik şirketlerinde ise sigorta teknik rezervlerinin en büyük paya sahip olduğu gözlenmektedir (Grafik 8).

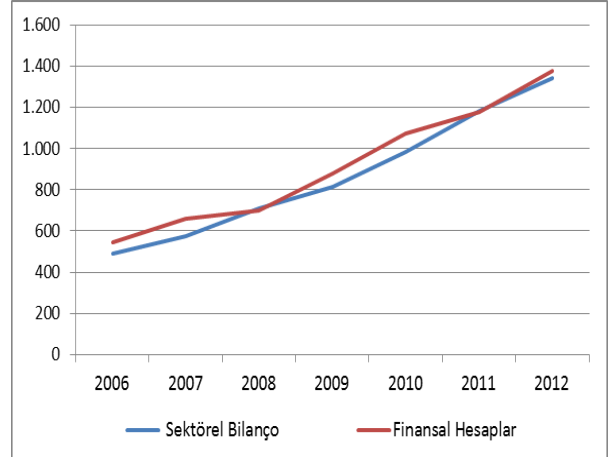
Grafik 8. Mali Kuruluşların (TCMB hariç) Finansal Yükümlülük Yapısı (milyar TL)



Kaynak: TCMB

Finansal hesaplar ile para ve banka istatistikleri tutarlıdır. Para ve banka istatistiklerinden elde edilen bankacılık sektörü (diğer PMK) sektörel bilanço toplamı ile finansal hesaplar (yükümlülükler) karşılaştırıldığında, her iki serinin uyumlu olduğu gözlenmektedir. Miktarlar arasında ihmal edilebilir düzeydeki farklılıklar, özellikle hisse senetlerindeki değerlendirme farklılığı ile karşılıkların ve finansal olmayan yükümlülüklerin finansal hesaplara dahil edilmemesinden kaynaklanmaktadır (Grafik 9).

Grafik 9. Finansal Hesaplar ile Para ve Banka İstatistiklerinin Uyumu (milyar TL)

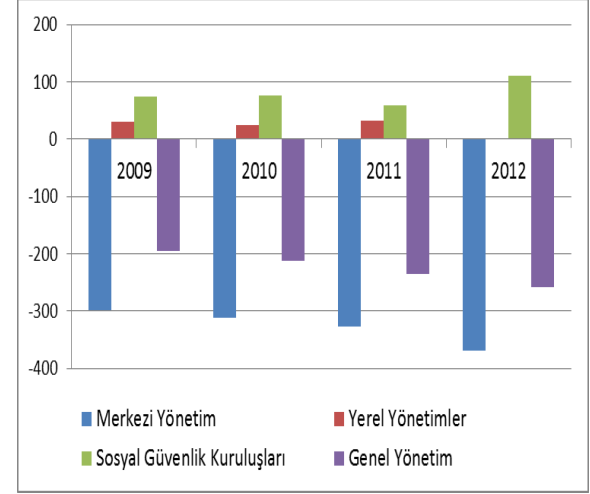


Kaynak: TCMB

IV. Genel Yönetim

2009-2012 döneminde, genel yönetim net borçlu konumundadır ve merkezi yönetimin finansal pozisyonu belirleyicidir. Diğer taraftan, kapsanan dönemde, yerel yönetimler ve sosyal güvenlik kuruluşlarının¹ net alacaklı pozisyonunu koruduğu görülmektedir. 2012 yılında merkezi yönetimin net finansal değeri bir önceki yıla göre %13, yerel yönetimlerin %94 oranında azalırken, sosyal güvenlik kuruluşlarının net finansal değeri %87 artmıştır (Grafik 10).

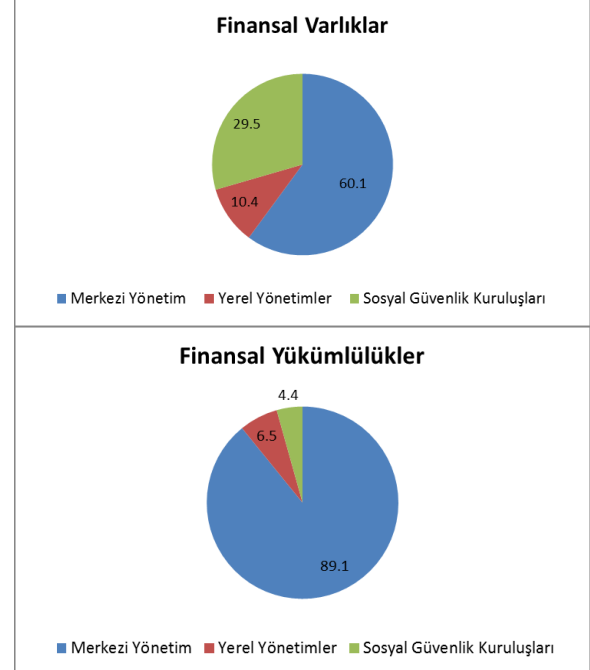
Grafik 10. Genel Yönetim, Net Finansal Değer
(milyar TL)



Kaynak: Maliye Bakanlığı

Merkezi yönetim genel yönetimin varlık ve yükümlülüklerinde belirgin ağırlığa sahiptir. Genel yönetim finansal varlıklarının %60'ı merkezi yönetime, %10'u yerel yönetimlere ve %29'u sosyal güvenlik kuruluşlarına aittir. Yükümlülük tarafında ise merkezi yönetim %89'luk paya sahiptir. Diğer taraftan, yerel yönetimlerin %4, sosyal güvenlik kuruluşlarının ise %7 oranında diğer sektörlere karşı finansal yükümlülüğü bulunmaktadır (Grafik 11).

Grafik 11. Genel Yönetimin Varlık ve Yükümlülük Yapısı
(milyar TL)



Kaynak: Maliye Bakanlığı

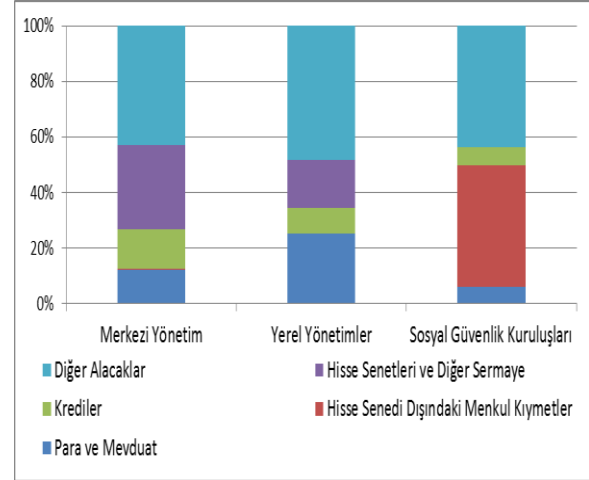
¹ Sosyal Güvenlik Kuruluşları Sosyal Güvenlik Kurumu, Türkiye İş Kurumu Müdürlüğü ve İşsizlik Sigortası Fonu'ndan meydana gelmektedir.

Genel yönetimin finansal varlıklarının büyük kısmı vergi alacaklarından kaynaklanan diğer alacaklar iken, yükümlülükleri ise emanetler hesabından kaynaklanan diğer borçlardan oluşmaktadır. Genel yönetim içerisinde en büyük paya sahip olan merkezi yönetimin finansal varlıklarının %43'ünü diğer alacaklar, %31'ini hisse senetleri ve diğer sermaye oluştururken, %14'ü verilen krediler, %12'si para ve mevduatlardan meydana gelmektedir. Finansal yükümlülüklerinin ise %84'ü hisse senedi dışındaki menkul kıymetlerden (devlet borçlanma senetleri) meydana gelmektedir (Grafik 12 ve Grafik 13).

Yerel yönetimlerin finansal varlıkları ağırlıklı olarak diğer alacaklar (%49) ile para ve mevduattan (%25) oluşmaktadır. Finansal yükümlülüklerin %58'i kullanılan kredilerden, geri kalan kısmı ise diğer borçlardan oluşmaktadır (Grafik 12 ve Grafik 13).

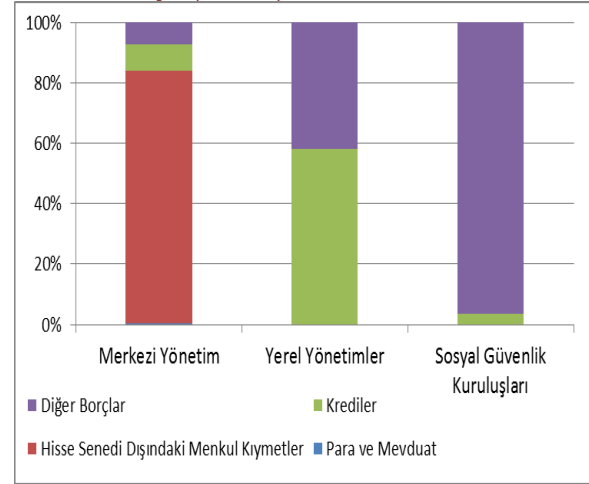
Sosyal güvenlik kuruluşlarının finansal varlıklarının %44'ünü hisse senedi dışındaki menkul değerler, diğer %44'ünü ise diğer alacaklar oluşturmaktadır. Hisse senedi dışındaki menkul değerler ağırlıklı olarak İşsizlik Sigortası Fonu'nun portföyünde yer alan devlet borçlanma senetleridir. Finansal yükümlülüklerinde ise diğer borçların ağırlığı (%96) dikkat çekmektedir (Grafik 12 ve Grafik 13).

Grafik 12. Genel Yönetimin Varlık Yapısı, Alt Sektör ve Araçlar (2012, %)



Kaynak: Maliye Bakanlığı

Grafik 13. Genel Yönetimin Yükümlülük Yapısı, Alt Sektör ve Araçlar (2012, %)

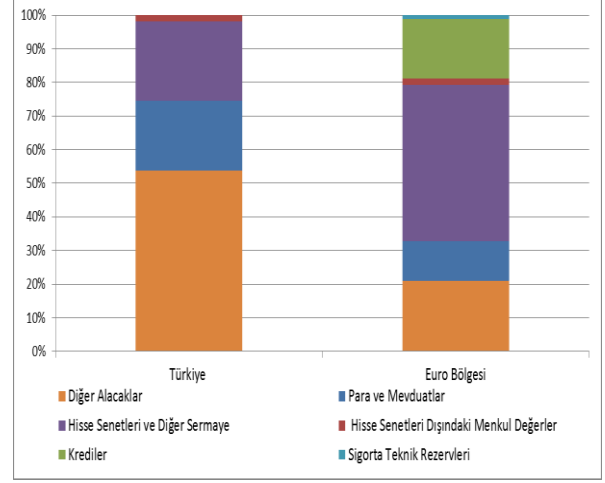


Kaynak: Maliye Bakanlığı

V. Uluslararası Karşılaştırmalar

Mali olmayan kuruluşların finansal hesapları, özellikle varlık tarafında, Türkiye ve Euro bölgesinde farklılaşmaktadır. Nitekim, söz konusu kuruluşlar Euro bölgesinde kredi işlemleri yapmaktayken, Türkiye’de kredi işlemlerinin yer almadığı, en ağırlıklı kalemin diğer alacaklar olduğu görülmektedir. Diğer taraftan, hisse senetleri ve diğer sermaye, Euro bölgesinde birinci öncelikte olmak üzere, her iki grupta önemli yer teşkil etmektedir (Grafik 14).

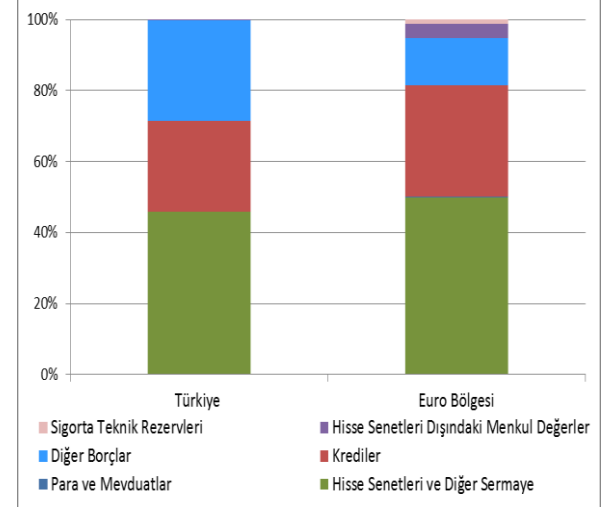
Grafik 14. Mali Olmayan Kuruluşların Varlık Yapısı Türkiye ve Euro Bölgesi (2012, %)



Kaynak: TCMB, ECB

Yükümlülük tarafında ise, Türkiye ve Euro bölgesinde yer alan mali olmayan kuruluşların finansal hesapları daha benzer bir dağılım göstermektedir. Nitekim, her iki grupta da hisse senetleri ve diğer sermaye en ağırlıklı kalem olup, kredili işlemler ve diğer borçlar önem arz etmektedir. Ancak, Euro bölgesinde sigortacılık faaliyetleri yer almasına rağmen Türkiye’de bu kuruluşların sigorta işlemi yapmadığı gözlenmektedir (Grafik 15).

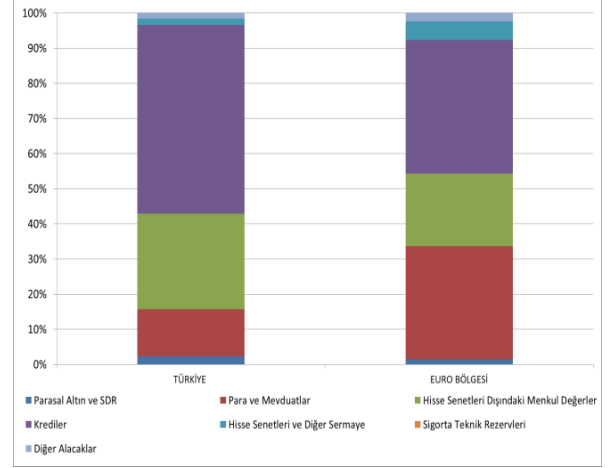
Grafik 15. Mali Olmayan Kuruluşlar Yükümlülük Yapısı Türkiye ve Euro Bölgesi (2012, %)



Kaynak: TCMB, ECB

PMK'nın varlık yapısı Türkiye ve Euro bölgesinde benzerlik göstermektedir. Türkiye'de kredilerin %54'lük payına karşılık Euro bölgesinde bu pay %38 ile sınırlı kalmakta, aynı şekilde hisse senedi dışındaki menkul değerlerin Türkiye'deki payı % 27 iken Euro bölgesinde bu pay %21 olarak gerçekleşmektedir. Euro bölgesinde para ve mevduatların finansal varlıklar içindeki payı % 32'ye ulaşırken Türkiye'de bu oran %13 düzeyinde kalmaktadır (Grafik 16).

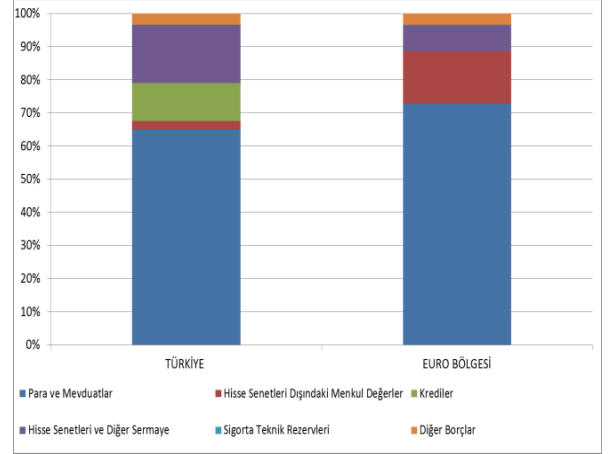
Grafik 16. Parasal Mali Kuruluşlar Varlık Yapısı: Türkiye ve Euro Bölgesi (2012, %)



Kaynak: TCMB, ECB

Türkiye ve Euro bölgesinde yer alan PMK'ların finansal yükümlülükleri arasındaki en belirgin fark, kullanılan krediler ve ihraç ettikleri hisse senetleri ile tahvil ve bonolardan kaynaklanmaktadır. PMK'lar ülkemizde tahvil ihracından çok hisse senedi yoluyla fon toplamaktadır. Daha gelişmiş para ve sermaye piyasalarına sahip Euro bölgesinde hisse senedi dışında menkul değer (tahvil ve bono) ihraçlarının payı %16 iken, ülkemizde %3 civarında gerçekleşmektedir. Hisse senetleri ve diğer sermayenin payı Türkiye'de %18, Euro bölgesi ülkelerinde %8'dir. Ayrıca, para ve mevduatların oranının Türkiye'de %65, Euro bölgesinde %73 olarak gerçekleştiği görülmektedir (Grafik 17).

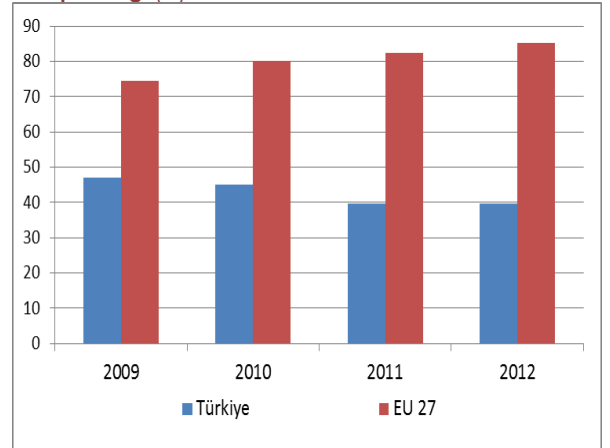
Grafik 17. Parasal Mali Kuruluşlar Yükümlülük Yapısı Türkiye ve Euro Bölgesi (2012, %)



Kaynak: TCMB, ECB

Genel yönetim borcunun GSYİH'ye oranına bakıldığında, 2009-2012 yılları arasında Avrupa Birliği ortalamasının Türkiye'nin üzerinde seyrettiği görülmektedir. Nitekim, 2011 yılında Avrupa Birliği için bu oran %83 iken, 2012 yılında %85'e yükselmiştir. Türkiye için ise 2011 yılındaki %40'lık oran 2012 yılında aynı kalmıştır (Grafik 18).

Grafik 18. Genel Yönetim Borcu² GSYİH Oranı Türkiye ve Avrupa Birliği (%)



Kaynak: TCMB, Eurostat

² Genel yönetim borcu; Avrupa Birliği tarafından esas alınan Maastricht kriterlerine göre, konsolide edilmiş genel yönetim yükümlülükleri içerisindeki para ve mevduat, hisse senedi dışındaki menkul değerler ve krediler toplamından oluşmaktadır.

VI. Sonuç

Türkiye için derlenen finansal hesaplar üç ana sektörü (mali kuruluşlar, mali olmayan kuruluşlar ve genel yönetim) kapsamaktadır. Hanehalkı ve dünyanın geri kalanı sektörleri için veri derleme çalışmaları devam etmekte olup, tüm sektörleri ve sektörler arası işlemleri gösteren finansal hesaplar tablolarının önümüzdeki yıllarda yayımlanması hedeflenmektedir. **Mevcut veriler ışığında;**

- **Kapsanan sektörler arasında, mali olmayan kuruluşların işlemlerinin belirleyici olduğu** ve ilgili sektörün diğer sektörlerle karşı net borçlu pozisyonunu 2012 yılında da koruduğu görülmektedir. Diğer taraftan, sosyal güvenlik kuruluşları ise net alacaklı durumunda bulunmaktadır.
- **Mali olmayan kuruluşların ticari alacakları varlık tarafında büyük öneme sahip iken, finansman kaynağı ağırlıklı olarak hisse senedi ve diğer sermaye ihraçlarıdır. Mali kuruluşların finansal borçlarının büyük kısmı yurtiçi sektörlerle olan yükümlülüklerinden oluşmaktadır.** İlgili sektör içerisinde en belirgin sektör olan diğer PMK'nın en büyük varlık kaynağı kullandığı krediler olup, finansman ihtiyacını büyük ölçüde açtığı mevduatlar ve tahvil ihraçları yoluyla karşılamaktadır. Yurtdışı sektörlerle yapılan işlemlerin ise çok büyük kısmı yine diğer PMK'ya aittir. Genel yönetimin finansal işlemlerinin belirleyici olduğu merkezi yönetimin en büyük varlık kalemi vergi alacakları olup, yükümlülük tarafında devlet iç borçlanma senetleri ihraçları yer almaktadır.
- **Finansal hesaplar, Türkiye ve Euro bölgesi için karşılaştırıldığında, Euro bölgesinde araç çeşitliliğinin daha fazla olduğu dikkat çekmektedir.** Nitekim, Euro bölgesinde mali olmayan kuruluşların varlık kalemlerinde kredili işlemler, yükümlülük kalemlerinde de sigorta faaliyetleri yer alırken Türkiye'de benzer işlemler görülmemektedir. Diğer parasal mali kuruluşların finansal yükümlülüklerinde ise, daha gelişmiş para ve sermaye piyasalarına sahip Euro bölgesinde, hisse senedi dışında menkul değer (tahvil ve bono) ihraçlarının da önemli paya sahip olduğu görülmektedir. Bunun yanı sıra, genel yönetim borcunun GSYİH'ye oranı Avrupa Birliği geneli ile kıyaslandığında, Türkiye'de bu oranın belirgin bir şekilde daha düşük olduğu gözlenmektedir.