

**TÜRKİYE CUMHURİYET MERKEZ BANKASI**

---

**ÖDEMELER DENGESİ  
RAPORU**

---



---

**Ekim 2004**

## ÖZET

ÖDEMELER DENGESİ (milyon ABD doları)						
	Ekim			Ocak-Ekim		
	2003	2004	% Değişim	2003	2004	% Değişim
Cari İşlemler Dengesi	-1	-232	..	-4579	-10719	..
Dış Ticaret Dengesi	-1751	-2259	29,0	-17173	-27591	60,7
İhracat	4824	5700	18,2	38688	50568	30,7
İthalat	-6575	-7959	21,0	-55861	-78159	39,9
Karşılama oranı	%73,4	%71,6	..	%69,3	%64,7	..
Sermaye ve Finans Hesapları	-159	-67	..	1619	8585	..
Finans Hesabı (Resmi Rezervler hariç)	-1520	506	..	6091	10623	..
Resmi Rezervlerdeki Değişim <sup>1</sup>	1361	-573	..	-4472	-2038	..

Kaynak: TCMB.

i (-) işareti resmi rezervlerde artış anlamına gelmektedir.

### **2004 yılı Ekim ayında;**

İhracat bir önceki yılın aynı ayına göre yüzde 18,2 oranında artarak 4,8 milyar ABD dolarından 5,7 milyar ABD dolarına yükselmiştir. Aynı dönemde ithalat da yüzde 21 oranında artarak 6,6 milyar ABD dolarından 8 milyar ABD dolarına çıkmıştır. Böylece, dış ticaret açığı 2,3 milyar ABD doları olmuş, ihracatın ithalatı karşılama oranı yüzde 71,6 olarak gerçekleşmiştir. Cari işlemler hesabı 232 milyon ABD doları açık verirken, resmi rezervler hariç finans hesabı 506 milyon ABD doları fazla vermiştir.

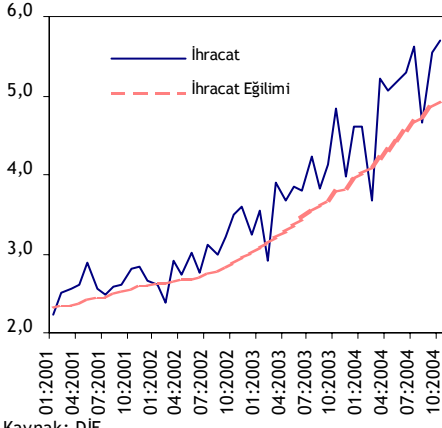
### **2004 yılı Ocak-Ekim döneminde;**

İhracat bir önceki yılın aynı dönemine göre yüzde 30,7 oranında artarak 38,7 milyar ABD dolarından 50,6 milyar ABD dolarına yükselmiştir. Aynı dönemde ithalat da yüzde 39,9 oranında artarak 55,9 milyar ABD dolarından 78,2 milyar ABD dolarına çıkmıştır. Böylece, dış ticaret açığı 27,6 milyar ABD doları olmuş, ihracatın ithalatı karşılama oranı önceki yıla göre gerileyerek yüzde 64,7 olmuştur. Cari işlemler hesabı 10,7 milyar ABD doları açık verirken, resmi rezervler hariç finans hesabı 10,6 milyar ABD doları fazla vermiştir.

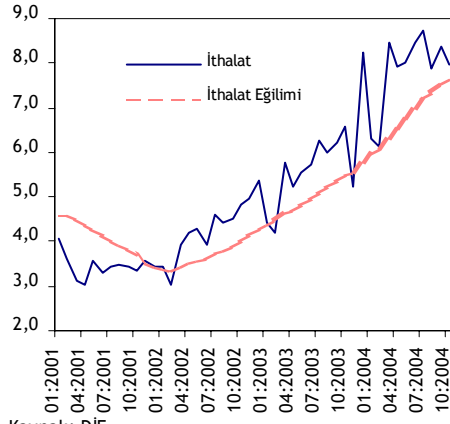
### **On iki aylık dönemde;**

On iki aylık ihracat bir önceki yılın aynı dönemine göre yüzde 29,9 oranında artarak 59,1 milyar ABD dolarına yükselmiştir. Aynı dönemde ithalat da yüzde 38,4 oranında artarak 91,6 milyar ABD dolarına çıkmıştır. Bu dönemde dış ticaret açığı 32,5 milyar ABD doları olmuş, ihracatın ithalatı karşılama oranı yüzde 64,5 olarak gerçekleşmiştir. Cari işlemler hesabı 14,2 milyar ABD doları açık verirken, resmi rezervler hariç finans hesabı ise 11,6 milyar ABD doları fazla vermiştir.

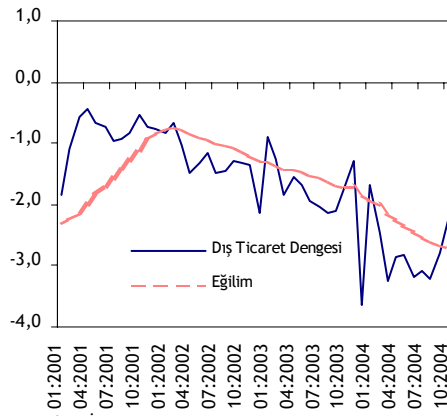
## ÖZET

İHRACAT  
(milyar ABD doları)

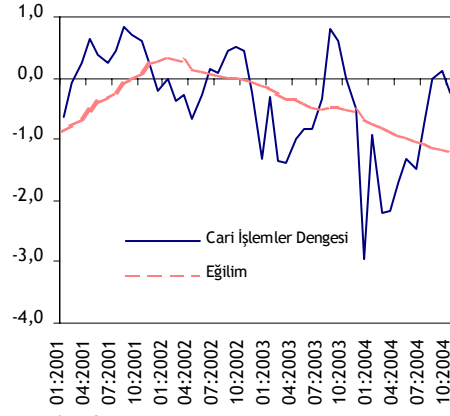
Kaynak: DİE.

İTHALAT  
(milyar ABD doları)

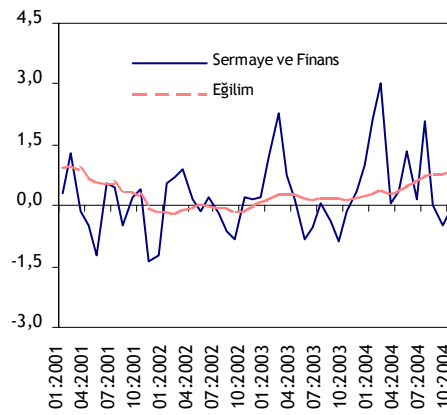
Kaynak: DİE.

DIŞ TİCARET DENGESİ  
(milyar ABD doları)

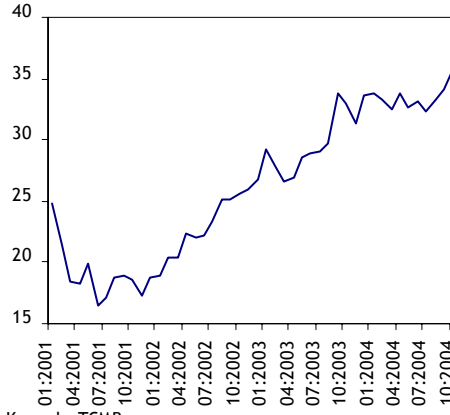
Kaynak: DİE.

CARİ İŞLEMLER DENGESİ  
(milyar ABD doları)

Kaynak: TCMB.

SERMAYE ve FİNANS HESAPLARI  
(milyar ABD doları)

Kaynak: TCMB.

TCMB ULUSLARARASI REZERVLERİ  
(milyar ABD doları)

Kaynak: TCMB.

Eğilimler 12 aylık hareketli ortalama ile hesaplanmıştır.

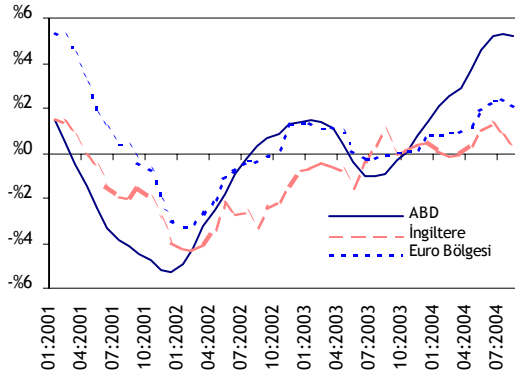
## I. DIŞ TİCARETİ ETKİLEYEN FAKTÖRLER

### Dış Talep Gelişmeleri

1. Dünya ekonomisinde 2003 yılında ve 2004 yılı başlarında görülen yüksek büyüme oranları yerini daha ılımlı seviyelere bırakmıştır. Ancak, yılın ikinci yarısındaki ham petrol fiyatlarındaki artışa rağmen, dünya ekonomisindeki büyümenin olumlu görünüm arz ettiği düşünülmektedir. Dünya ticaret hacmindeki canlanmanın dünya ekonomisindeki büyüme eğiliminde belirleyici olduğu tahmin edilmektedir. Nitekim Dünya Ticaret Örgütü tahminleri dünya ticaret hacminin 2004 yılında yüzde 8,4 oranında artacağı yönündedir. Büyümeyle olumlu etkileyen diğer faktör olarak düşük faiz oranları öne çıkmaktadır. Diğer taraftan yüksek ham petrol fiyatlarına karşın, dünya genelinde enflasyonist baskılar gözlenmemiştir.

#### SANAYİ ÜRETİMİ

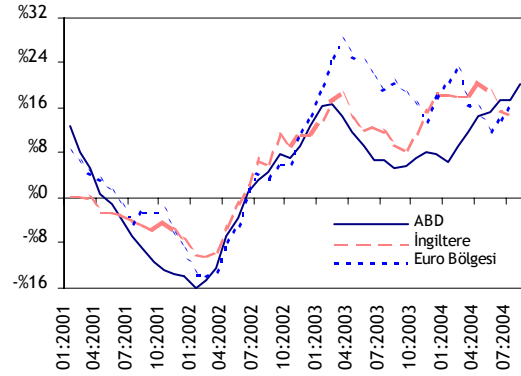
(mevsimsellikten arındırılmış, üç aylık hareketli ortalama, yıllık yüzde değişim)



Kaynak: IMF, ECB.

#### İTHALAT (ABD doları,

üç aylık hareketli ortalama, yıllık yüzde değişim)



Kaynak: IMF, ECB.

2. ABD ekonomisinde yılın ikinci çeyreğine ait büyüme ve istihdam rakamları beklenenin altında bir artış göstermiştir. Yılın ikinci çeyreğinde bir önceki çeyreğe göre yıllıklandırılmış bazda yüzde 3,3 oranında büyüyen ABD GSYİH'si ilk tahminlere göre üçüncü çeyrekte yüzde 3,7 oranında büyümüştür. Büyümede özel tüketim harcamalarındaki toparlanma ve ithalattaki gerileme etkili olmuştur. ABD dolarının değer kaybına karşın, büyümeye ve bunun sonucunda ithalat artışına paralel olarak yüksek düzeyli cari işlemler açığı devam etmektedir. 2004 yıl sonu için cari işlemler açığının GSYİH'ye oranında yüzde 5 dolayında olacağı tahmin edilmektedir. Diğer taraftan, ABD Merkez Bankası FED, sürdürülebilir büyüme ve fiyat istikrarına yönelik olarak kademeli faiz artırımlarına gitmektedir.

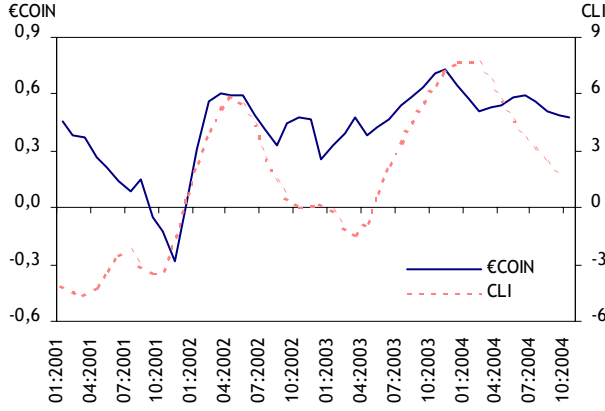
3. Japonya ekonomisi yılın üçüncü çeyreğinde beklentilerin altında yıllık bazda yüzde 0,3 oranında büyümüştür. Yatırım harcamalarında ve ihracat hızında görülen kayda değer azalış büyüme performansında etkili olmuştur. Yılın geri kalanı için gerek artan enerji fiyatlarının etkisiyle Japonya'nın önemli ihracat pazarları ABD, euro bölgesi ve Çin'in büyüme hızının düşme eğilimine girmesinin, gerekse Japon yeninin ABD doları karşısında değer kazanmasının net ihracatın büyümeye olan katkısını azaltıcı etki yapması beklenmektedir. Nitekim, Ağustos ayı verileri dış ticaret fazlasının önceki aylara göre azaldığını göstermektedir.

4. İngiltere ekonomisi yayınlanan geçici verilere göre üçüncü çeyrekte ikinci çeyreğe göre yüzde 0,4 oranında büyümüştür. Büyümede temel etken iç talep olmuştur. İngiltere Merkez Bankası, süregelen büyümenin enflasyonist baskılarını artırma olasılığını ve iktisadi anketlerin genişlemeye işaret etmesini göz önüne alarak borç verme faiz oranını 5 Ağustos 2004 tarihinde 0,25 puan artırarak yüzde 4,75 olarak açıklamıştır.

5. Euro bölgesinde, yılın ilk iki çeyreğinde özellikle ihracat artışı ve tüketim harcamalarındaki hareketlenmeye bağlı olarak büyüme görülmüştür. Euro bölgesi için üçer aylık GSYİH büyümesine ilişkin tahminleri gösteren eş-anlı gösterge (EuroCOIN), 2004 yılı Mart-Haziran döneminde hızlanan euro bölgesi büyümesinin Temmuz ayından bu yana bir önceki aya göre sınırlı da olsa düştüğüne işaret etmektedir. Diğer taraftan, artan petrol fiyatlarına rağmen, henüz iç fiyat baskısının oluşmaması ve görünümün orta vadede

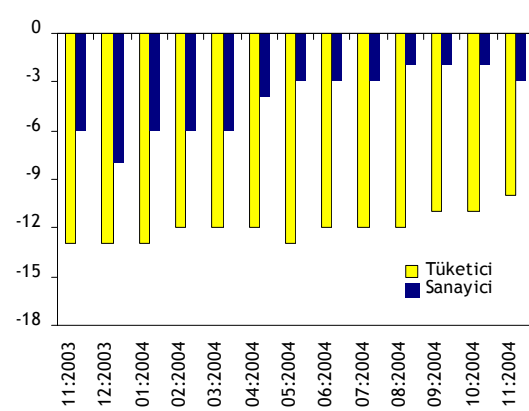
istikrarlı olmasından dolayı Avrupa Merkez Bankası 4 Kasım 2004 tarihindeki toplantısında faiz oranlarını değiştirmemiştir.

ÖNCÜ GÖSTERGELER: €COIN (3-aylık % değişim),  
OECD CLI (yıllıklandırılmış 6-aylık % değişim)



Kaynak: CEPR, OECD.

TÜKETİCİ ve SANAYİ GÜVEN ENDEKSLERİ: AB  
(mevsimsellikten arındırılmış)



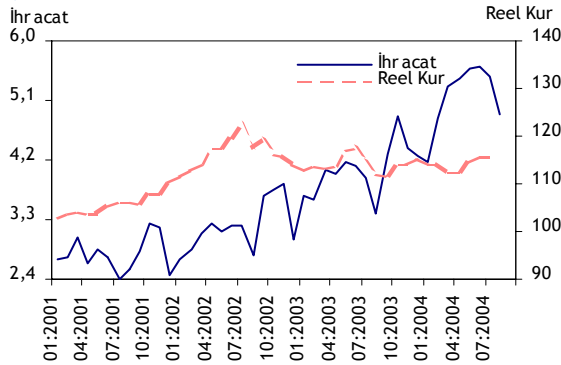
Kaynak: Eur ostat.

6. OECD'nin açıkladığı bileşik öncü göstergeler endeksi (CLI) geçmiş yıllara göre yüksek seviyesini korumakla birlikte, endeksin altı aylık büyüme oranında yıl başından bu yana görülen gerileme, OECD bölgesinde büyüme performansının yavaşlamakta olduğuna işaret etmektedir.

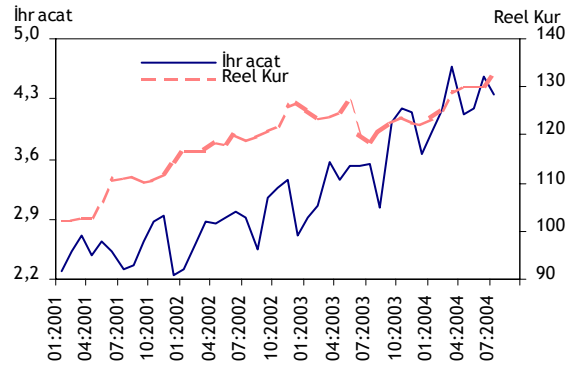
7. AB'ye yeni üye ülkelerde ekonomik görünüm güçlenmektedir. Polonya'da güçlü büyüme devam etmektedir. Büyüme temelde ihracat kaynaklı olmuş, son dönemde iç talep artışı buna eşlik etmiştir. Çek Cumhuriyeti yılın ilk yarısında beklentilerin üzerinde yüzde 3,8 oranında büyümüştür. 2003 yılında yüzde 2,3 oranında büyüyen Macaristan'da GSYİH'si, sabit sermaye yatırımları ve ihracat artışı neticesinde yılın ilk iki çeyreğinde, sırasıyla, yüzde 4,2 ve yüzde 4 oranlarında büyümüştür. Slovakya ekonomisinde de büyüme ihracat ve iç talep destekli olarak devam etmektedir.

YENİ AB ÜYESİ ÜLKELERDE İHRACAT ve REEL KUR (1995=100)<sup>i</sup>

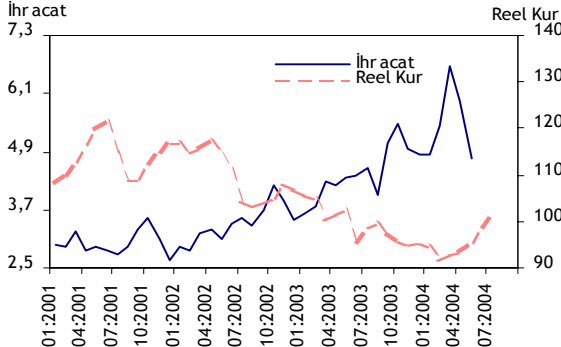
#### ÇEK CUMHURİYETİ



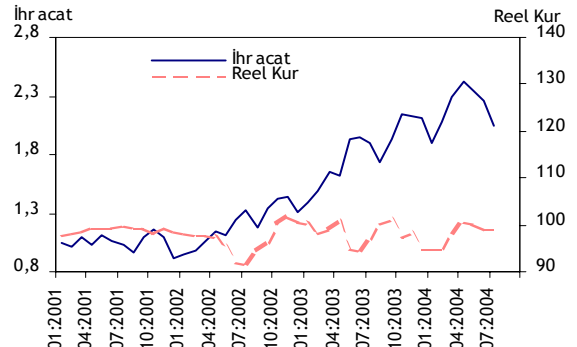
#### MACARİSTAN



#### POLONYA



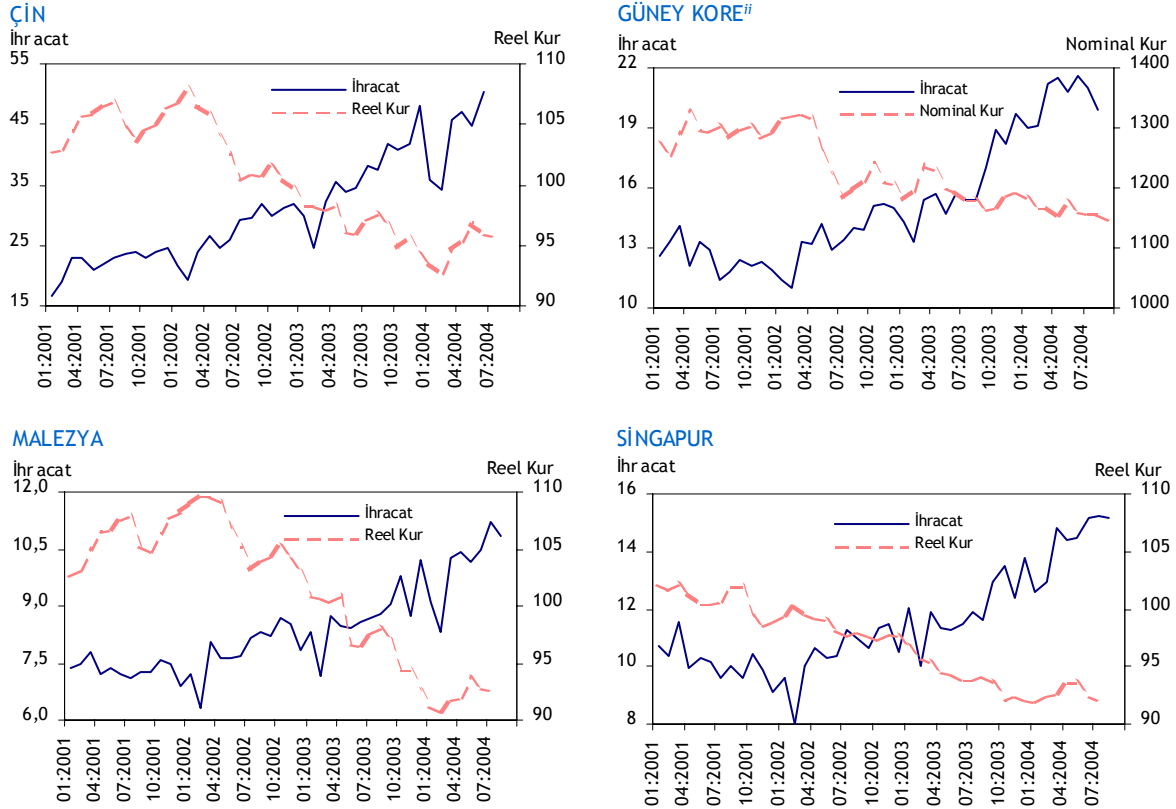
#### SLOVAK CUMHURİYETİ



<sup>i</sup> Reel kur endeksindeki artış para biriminin güçlenmesini göstermektedir.

8. Gelişmekte olan Asya ekonomilerinde 2003 yılında görülen büyümenin kaynakları iç talepteki artış ve ihracatta meydana gelen sıçrama olmuştur. Söz konusu ekonomilerin, ABD'ye yönelik ihracat, bölge içi ticaret ve iç talep artışına paralel olarak 2004 yılında da büyüme eğilimlerini devam ettirdikleri görülmektedir. Petrole bağımlı iktisadi yapısı ve ihracat yönlü büyüme politikasına sahip olan gelişmekte olan Asya ekonomilerinde, artan petrol fiyatları ve dış talebin düşmesi gibi faktörler büyümeye ilişkin aşağı yönlü risk unsurları olarak ön plana çıkmaktadır. Yılın ilk aylarında yavaşlayan Çin ekonomik büyümesi izleyen dönemde yeniden hızlanmıştır. Yılın üçüncü çeyreğinde Çin ekonomisi yıllık bazda yüzde 9,1 oranında büyümüştür. Çin ekonomisinde görülen ısınma ile beraber gösterge niteliğindeki faiz oranları dokuz yıllık aradan sonra ilk defa arttırılmıştır.

RAKİP ÜLKELERDE İHRACAT (milyar ABD doları) ve REEL KUR (1995=100)<sup>i</sup>



<sup>i</sup> Reel kur endeksindeki artış para biriminin güçlenmesini göstermektedir.

<sup>ii</sup> Güney Kore için reel kur bulunamadığından nominal döviz kuru kullanılmıştır.

Kaynak: IMF.

### Yurt İçi Talep ve Üretim Gelişmeleri

9. Türkiye Ekonomisi, 2004 yılının üçüncü çeyreğinde, yılın ilk yarısına kıyasla önemli ölçüde yavaşlayarak da olsa, büyümeye devam etmiştir. DİE tarafından açıklanan verilere göre, 2004 yılının üçüncü çeyreğinde GSYİH ve GSMH geçen yılın aynı dönemine göre, sırasıyla, yüzde 4,5 ve yüzde 4,7 oranlarında artış göstererek beklentilerin altında gerçekleşmiştir. 2004 yılının ilk dokuz aylık döneminde ise GSYİH ve GSMH, geçen yılın aynı dönemine göre sırasıyla yüzde 8,7 ve yüzde 9,7 oranlarında büyümüştür. Büyümenin beklentilerin altında gerçekleşmesinde bu dönemde iç talepte gözlenen görece yavaşlamanın yanı sıra, geçen yılın aynı dönemdeki yüksek üretim düzeyinin yarattığı baz etkisi de etkili olmuştur. Üretim yönünden, tarım sektörü katma değerinin geçen yılın aynı dönemine göre beklentilerin aksine gerilemesi de büyümeyi olumsuz etkilemiştir.

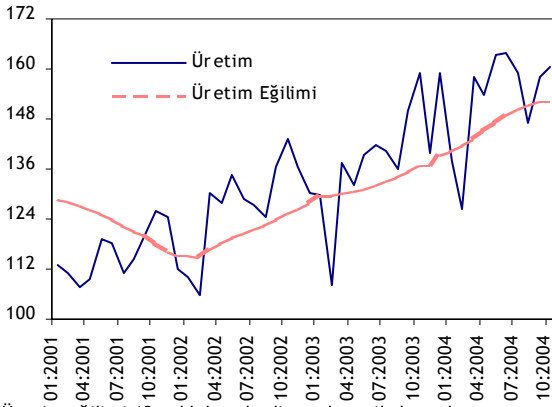
10. 2004 yılının üçüncü çeyreğinde ekonominin büyümesi üretim yönünden incelendiğinde, tarım ve inşaat sektörü katma değerleri geçen yılın aynı dönemine kıyasla gerilerken, sanayi ve hizmetler sektörlerindeki artışların GSYİH büyümesinde belirleyici olduğu gözlenmiştir. Ekonominin büyümesi talep bileşenleri açısından incelendiğinde ise, 2004 yılının üçüncü çeyreğinde GSYİH büyümesine en yüksek katkıyı özel harcamaların yaptığı görülmektedir. Yılın ilk yarısı ile karşılaştırıldığında, özel harcamaların büyümeye katkısı ekonomideki yavaşlamaya paralel olarak azalırken, kompozisyonunda bir değişiklik gözlenmemiştir. Bu çerçevede, dayanıklı, yarı-dayanıklı ve dayanıksız tüketim malları ile

makine-teçhizat yatırımları büyümeyi sürükleyen harcama grupları olmuştur. Öte yandan, bu dönemde kamu harcamaları ve net ihracat bileşenlerinin büyümeye katkıları negatif olmuştur. Dikkat çeken diğer bir nokta ise stok değişiminin büyümeye olan katkısının 2001 yılı sonundan bu yana ilk kez negatif olmasıdır.

11. DİE Aylık Sanayi Üretim Endeksi sonuçlarına göre toplam sanayi ve imalat sanayi üretimleri, 2004 yılının Ekim ayında geçen yılın aynı ayına göre sırasıyla yüzde 1,5 ve yüzde 0,9 oranlarında artış göstermiştir. Sanayi üretimi ve imalat sanayi üretimi artış oranları 2004 yılının önceki aylarına göre oldukça düşük kalmıştır. Mevsimsel etkenlerden arındırıldığında, toplam sanayi ve imalat sanayi üretimi bir önceki aya göre sırasıyla yüzde 0,6 ve yüzde 2,0 oranlarında azalmıştır. Sanayi üretim artışının düşmesinde başta taşıt araçları olmak üzere iç talepteki artışın yavaşlaması yanında 2003 Ekim ayındaki yüksek baz etkisinin ve ihracat artış oranında önceki aylara göre düşüşün belirleyici olduğu düşünülmektedir.

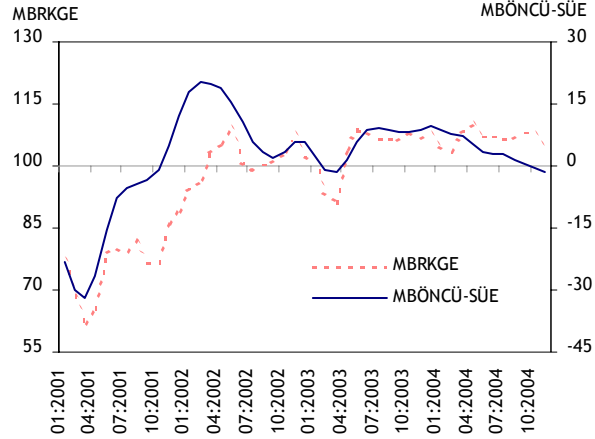
12. Kasım ayı ihracat rakamları ve imalat sanayi eğilim anketi sonuçları, Kasım ayında sanayi üretimi yıllık artış hızının 2003 yılı Kasım ayındaki düşük baz etkisinin katkısıyla Ekim ayına kıyasla yükseleceğine işaret etmektedir.

#### İMALAT SANAYİ ÜRETİMİ (1994=100)



Kaynak: DİE.

#### TÜRKİYE İÇİN ÖNCÜ GÖSTERGELER: MBRKGE, MBÖNCÜ-SÜE (6-aylık % değişim)



Kaynak: TCMB.

13. DİE tarafından açıklanan verilere göre, toplam imalat sanayi sektöründe kapasite kullanım oranı 2004 yılının Ekim ayında yüzde 83 olarak gerçekleşmiştir. Kapasite kullanım oranı Ekim ayında bir önceki aya göre 1,3 puan düşerken, geçen yılın aynı ayına göre ise 2,5 puan artış göstermiştir. Kamu sektörü kapasite kullanım oranı Ekim ayında geçen yılın aynı ayına göre 5,6 puan artarak yüzde 85,8 olarak gerçekleşmiştir. Özel sektör kapasite kullanım oranı ise söz konusu ayda yüzde 80,9 düzeyinde gerçekleşmiş ve geçen yılın aynı ayına göre 0,3 puan artış göstermiştir.

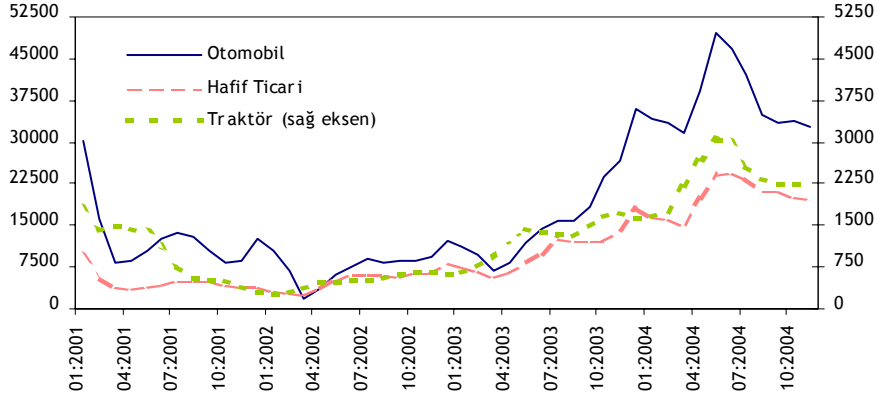
14. Türkiye Cumhuriyet Merkez Bankası (TCMB) tarafından oluşturulan ve Kasım ayında bir önceki aya göre gerileyen bileşik öncü göstergeler endeksinin (MBÖNCÜ-SÜE) altı aylık yüzde değişim oranı yıl başından bu yana düşme eğilimindedir. Faiz oranındaki artış ve istihdam ile ihracat imkanlarına ilişkin beklentiler ve mevsimsellikten arındırılmış elektrik üretim miktarındaki azalışların etkisi ile endekste Kasım ayında Ekim ayına göre 0,6 puan azalış gözlenmiştir. Diğer taraftan, Reel Kesim Güven Endeksi (MBRKGE) Kasım ayında bir önceki aya göre 3,9 puan gerileyerek 104 değerini almıştır. Endeksin 100'ün üzerinde gerçekleşen değeri, reel kesimin ekonomik faaliyetlere ilişkin güveninin sürdüğüne işaret etmektedir.

15. Tüketici kredisi kullanımındaki hızlı artış ve hurda araç indirimi, 2004 yılı ilk yarısındaki otomobil satışlarının tarihinin en yüksek seviyesine çıkmasını sağlayan en önemli faktörler olmuştur. Otomobil satışlarının büyüme hızı Haziran-Kasım döneminde önceki aylara göre yavaşlamakla birlikte, satışlar 2003 yılı aynı dönemine göre ortalama yüzde 58,4 oranında artmıştır. Kasım ayı rakamları otomobil satışları artış hızında diğer aylara göre büyük oranda düşüşe işaret etmektedir. Söz konusu ayda otomobil satışlarında

bir önceki yıla göre yüzde 18,5 oranında artış yaşanmıştır. Diğer taraftan, otomobil satışlarına göre daha istikrarlı bir seyir izleyen, 2004 yılı başından bu yana da belirgin bir artış gösteren ve imalat sanayi sektörlerindeki faaliyet hacmi ile yakın bir ilişkisi olan hafif ticari araç satışlarındaki büyüme hızının son dört ayda düştüğü dikkat çekmektedir.

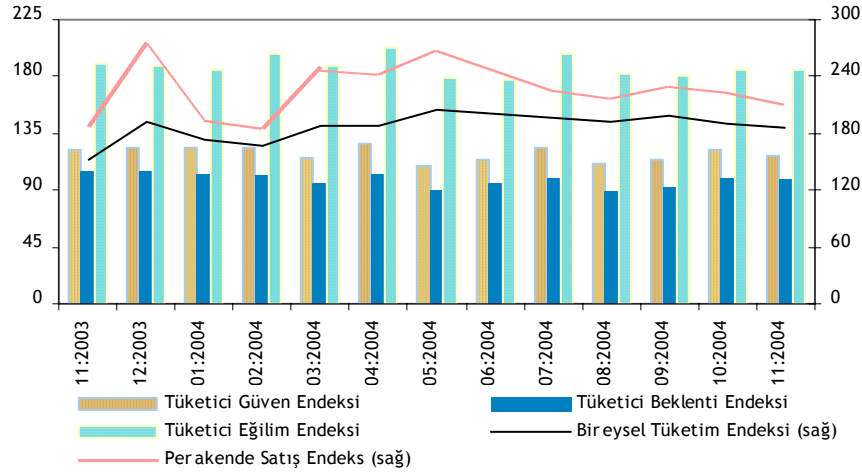
#### TAŞIT ARAÇLARI SATIŞI

(3-aylık hareketli ortalama, adet)



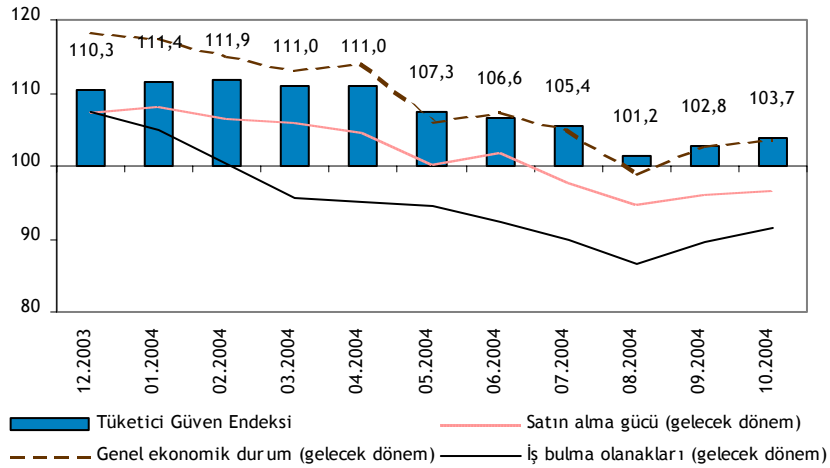
Kaynak: Otomotiv Sanayii Derneği.

#### CNBC-e ENDEKSLERİ (Ocak 2002=100)



Kaynak: NTVMSNBC.

#### TÜKETİCİ EĞİLİM ANKETİ



Kaynak: TCMB, DİE.



16. CNBC-e tarafından hazırlanan tüketici güven ve beklenti endekslerinde Kasım ayında bir önceki aya göre azalma görülmüştür.

17. TCMB ve DİE tarafından hazırlanan Tüketici Eğilim Anketi Ekim ayı sonuçlarına göre, tüketici güven endeksinde Eylül ayına göre artış yaşanmıştır. Endeksin 100'ün üzerinde olan değeri tüketici güveninin iyimser olduğunu göstermektedir.

### Fiyatlar

18. 2004 yılının ilk çeyreğinde 1 ABD doları ve 0,77 eurodan oluşan nominal döviz sepeti karşısında değer kazanma eğiliminde olan Türk lirası, Mayıs ayında yüzde 11 oranında değer kaybetmiş, izleyen aylarda nispeten yatay bir seyir izlemiştir. Diğer taraftan, reel kur endekslerine göre Ağustos ve Eylül aylarında değer kaybetme eğiliminde olan Türk lirası Ekim ve Kasım aylarında sınırlı da olsa reel olarak değer kazanmıştır.

REEL EFEKTİF DÖVİZ KURU (aylık yüzde değişim)<sup>i</sup>

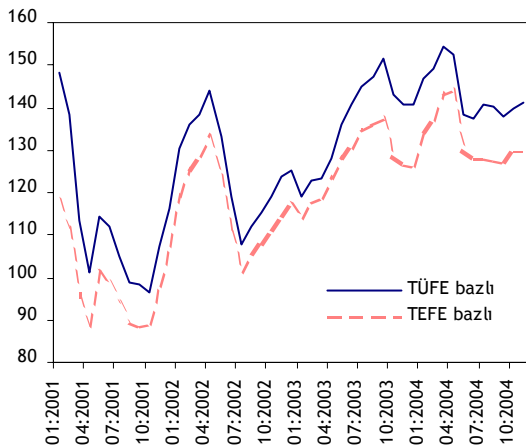
	2003		2004											
	Kas	Ara	Oca	Şub	Mar	Nis	May	Haz	Tem	Ağu	Eyl	Eki	Kas	
Türkiye														
TÜFE bazlı	-1,7	0,1	4,6	1,4	3,4	-1,1	-9,4	-0,5	2,2	-0,3	-1,4	1,4	1,0	
TEFE bazlı	-1,7	-0,1	6,1	2,3	4,4	0,7	-9,9	-1,5	0,0	-0,3	-0,5	2,1	0,3	
Çek Cumhuriyeti	0,2	1,0	-1,1	0,0	-1,6	0,2	1,7	1,1	0,2					
Slovakya	0,8	-3,4	0,2	0,0	3,4	2,3	-0,4	-1,1	0,0					
Macaristan	-0,9	-0,4	0,9	1,5	2,9	0,9	0,0	-0,1	1,7					
Polonya	-0,8	0,6	-1,2	-2,9	1,5	0,5	2,1	3,5	2,4					
Güney Kore <sup>ii</sup>	1,6	0,5	-0,8	-1,4	-0,1	-1,1	2,1	-1,5	0,0	0,0	-0,9			
Malezya	-0,1	-1,7	-1,7	-0,5	1,1	0,3	1,9	-0,8	-0,3					
Singapur	0,3	-0,3	-0,2	0,5	0,3	1,1	0,0	-1,3	-0,5					
Çin	1,0	-1,4	-0,9	-0,9	2,2	0,6	1,6	-0,8	-0,2					

Kaynak: TCMB, IMF.

<sup>i</sup> Reel kur endeksindeki artış söz konusu para biriminin güçlenmesini göstermektedir.

<sup>ii</sup> Güney Kore için reel kur bulunamadığından nominal efektif döviz kuru kullanılmıştır.

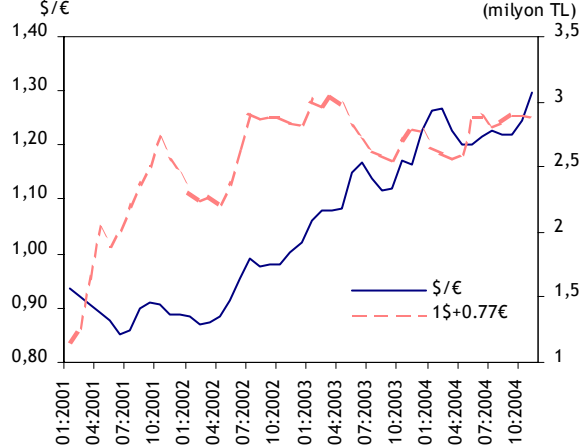
REEL EFEKTİF DÖVİZ KURU  
(1995=100)<sup>i</sup>



<sup>i</sup> Reel kur endeksindeki artış Türk lirasının güçlenmesini göstermektedir.

Kaynak: TCMB.

USD/EUR PARİTESİ ve  
NOMİNAL DÖVİZ KUR SEPETİ



19. Euro, ABD doları karşısında güçlenmeye devam etmektedir. Euro, ABD doları karşısında Ekim ayında ortalama yüzde 2,1, Kasım ayında ise ortalama yüzde 4 oranında değer kazanmıştır. Böylece Ağustos ayında 1,2185 olan aylık ortalama euro/dolar paritesi Kasım ayında 1,2962'ye yükselmiştir.

20. 2003 yılının ikinci yarısından itibaren yükselme eğilimine giren dış ticaret hadleri, 2004 yılı genelinde düşüş yönlü bir eğilim izlemektedir. Ekim ayı itibarıyla dış ticaret hadleri endeksi 2003 yıl sonuna göre yüzde 4,5 oranında gerilemiştir.

21. İhracat fiyatları Ekim ayında bir önceki aya göre yüzde 2,3 oranında artmıştır. 2004 yılı başında dünya ana metal fiyatlarında meydana gelen artış sonucu yılın ilk beş ayında yükselen ana metal sanayi ihracat fiyat endeksi Haziran ve Temmuz aylarında önemli oranda gerilemiş, ancak Ağustos-Ekim döneminde tekrar yükselmiştir. 2004 yılı genelinde tekstil ürünleri ihracat fiyatlarında süregelen gerileme eğilimi dikkat çekicidir.

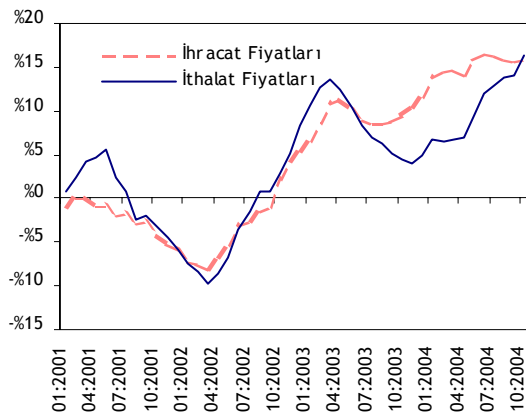
22. Ekim ayında ithalat fiyatları bir önceki aya göre yüzde 4 oranında artmıştır. Ham petrol ve doğalgaz, ana metal ve makine teçhizat imalat sanayi fiyatları, fiyat endeksindeki söz konusu artışta önemli belirleyiciler olmuştur.

#### İHRACAT ve İTHALAT FİYAT ENDEKSLERİ (1994=100)

	2003			2004									
	Eki	Kas	Ara	Oca	Şub	Mar	Nis	May	Haz	Tem	Ağu	Eyl	Eki
İhracat Fiyat Endeksi	93,1	95,0	99,2	104,9	105,2	104,8	105,2	106,3	105,5	106,0	106,4	105,2	107,6
İmalat	93,2	94,8	99,0	105,1	105,5	104,6	105,1	106,3	105,5	106,1	105,9	104,3	106,5
Tekstil Ürünleri	88,7	91,6	97,4	102,3	100,7	99,9	98,6	98,6	96,6	99,8	95,7	92,8	94,8
Giyim Eşyası	95,0	98,9	107,8	116,8	124,0	115,7	115,7	114,8	115,4	117,5	112,9	106,5	104,3
Kimyasal Madde ve Ürünler	91,9	87,5	91,9	95,4	95,2	91,1	93,5	94,5	95,9	94,6	100,3	105,9	111,7
Ana Metal Sanayi	108,3	107,1	108,3	119,4	122,1	128,0	136,9	145,8	132,2	128,8	140,9	144,5	153,9
Makine ve Teçhizat İmalatı	86,5	91,7	93,4	101,8	99,7	98,9	100,1	97,0	97,2	96,9	99,0	97,1	99,8
Elektrikli Makine ve Cihazlar	67,0	68,3	73,3	79,4	76,0	69,5	70,8	68,2	70,1	68,7	66,9	67,5	72,2
Motorlu Kara Taşıtları	106,3	107,8	109,1	113,8	110,7	110,6	113,0	111,3	115,5	113,5	111,1	113,6	115,3
İthalat Fiyat Endeksi	100,2	102,0	104,8	109,0	108,2	108,1	109,2	113,2	112,3	111,7	115,8	114,4	119,0
Madencilik ve Taşocakçılığı	169,3	164,3	168,5	178,1	173,2	177,6	176,4	189,0	190,1	192,0	215,5	209,8	237,9
Ham Petrol ve Doğalgaz	181,2	176,5	181,8	188,3	182,7	190,7	189,6	203,7	203,0	205,6	232,3	230,0	258,5
İmalat	93,0	94,4	98,2	100,3	100,6	100,6	102,4	105,4	104,8	104,2	105,7	104,9	107,5
Tekstil Ürünleri	84,2	84,0	90,7	91,7	93,8	95,3	95,6	99,4	94,2	102,5	99,5	97,5	94,0
Kimyasal Madde ve Ürünler	101,2	101,9	103,3	109,7	109,2	107,3	110,0	110,9	110,1	109,9	113,4	115,4	114,5
Ana Metal Sanayi	101,4	102,0	107,2	119,8	123,1	132,3	139,1	143,6	138,8	140,4	144,4	144,3	154,7
Makine ve Teçhizat İmalatı	94,6	96,5	98,9	98,6	90,9	92,5	96,9	104,1	102,3	93,8	96,6	93,1	98,8
Elektrikli Makine ve Cihazlar	65,9	66,9	70,0	71,8	73,0	72,4	68,2	71,2	68,5	72,2	69,7	73,7	71,7
Motorlu Kara Taşıtları	92,0	94,6	103,5	100,6	106,3	103,4	101,6	102,3	101,2	103,0	102,5	105,2	106,6

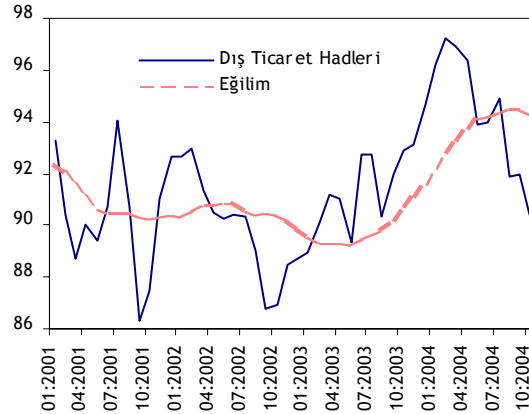
Kaynak: DİE.

#### İHRACAT ve İTHALAT FİYATLARI (3-aylık hareketli ortalama, yıllık % değişim)



Kaynak: DİE.

#### DİŞ TİCARET HADLERİ (İhracat Fiyatları/İthalat Fiyatları)



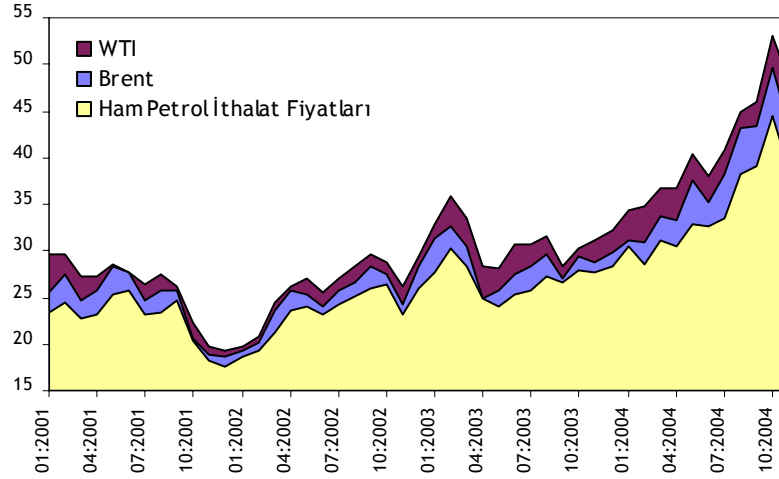
23. 2004 yılı başından bu yana yükselme eğiliminde olan petrol fiyatları söz konusu eğilimini Eylül ve Ekim aylarında da sürdürmüş, Kasım ayında ise gerilemeye başlamıştır.

Petrol fiyatlarının yükselmesinde talebin artmasının yanı sıra arza yönelik endişeler ön plana çıkmaktadır. Global talepteki güçlü artış ve tam kapasiteye yakın üretilen arz miktarının artan talebe karşı esnek olmaması arza yönelik endişeleri yansıtmaktadır. Talep açısından özellikle Kuzey Amerika, Çin ve Asya ülkeleri belirleyici olmuştur. Ayrıca yaklaşan kış ayları, talebin mevsimsel olarak da artmasına neden olmaktadır. Bu etkenlerin yanında dünyanın önemli petrol üreten ülkelerinden Meksika'nın petrol üretiminin yaşanan İvan kasırgası nedeniyle kısmen durmuş olması, Rusya'nın ikinci büyük petrol şirketi Yukos konusundaki yasal sorunlar ve Irak'ta süregelen gerginlikler, arza yönelik endişelerin olduğu ortamda ham petrol fiyatları üzerinde ilave baskı yapmıştır.

24. OPEC tarafından 15 Eylül 2004 tarihinde Viyana'da yapılan konferansta günlük üretim düzeyi 1 Kasım 2004 itibarıyla 1 milyon varil artırılmıştır. Söz konusu gelişme, uluslararası petrol fiyatlarının Kasım ayında gerilemesinde etken olmuştur. Diğer taraftan, ABD ham petrol stoklarının artması ve mevsimsel koşulların beklenildiği kadar sert olmaması arza yönelik endişeleri görece azaltmış görünmektedir.

25. Petrol fiyatlarındaki düşüşün Aralık ayının ilk yarısı itibarıyla de devam ettiği görülmektedir.

HAM PETROL FİYATLARI: BRENT, WTI ve Türkiye'nin Ham Petrol İthalatı Fiyatları  
(aylık ortalama, ABD doları/varil)



Kaynak: TCMB, DPT, Energy Information Administration.

## II. İHRACAT

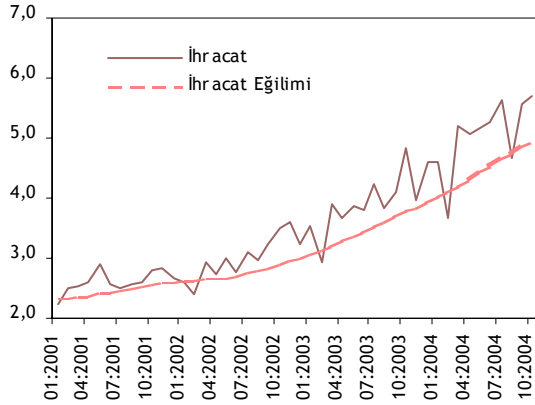
### Genel Değerlendirme

26. İhracat 2004 yılı Ekim ayında önceki yılın aynı ayına göre yüzde 18,2 oranında artarak 5,7 milyar ABD doları olmuştur. Yılın ilk on ayındaki ihracat artışı yüzde 30,7 olmuş, 12 aylık ihracat ise yüzde 29,9 oranında artarak 59,1 milyar ABD doları seviyesine ulaşmıştır.

27. Birim işgücü maliyetlerindeki reel gerileme ile verimlilikteki artış eğilimi, ihracatta 2003 yılında görülen büyümenin 2004 yılında da sürmesini sağlamıştır. Ayrıca, dünya ekonomisindeki genişleme eğilimi ve artan ihracat fiyatları bu artışı desteklemiştir.

#### İHRACAT ve İHRACAT EĞİLİMİ<sup>i</sup>

(milyar ABD doları)

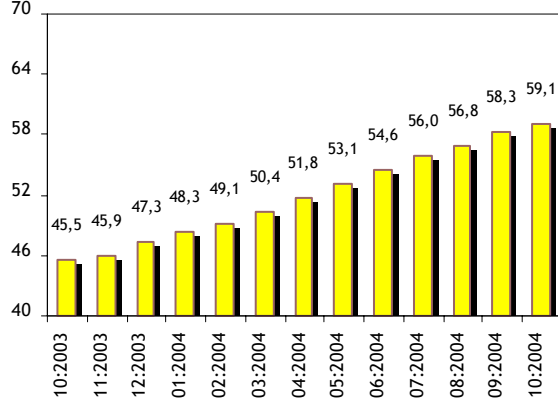


<sup>i</sup> İhracat eğilimi 12 aylık hareketli ortalama ile hesaplanmıştır.

Kaynak: DİE.

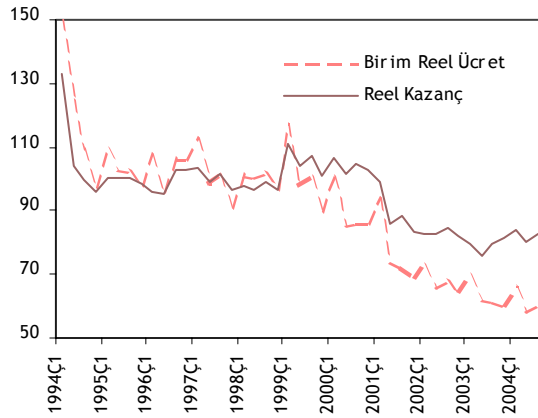
#### İHRACAT

(on iki aylık, milyar ABD doları)



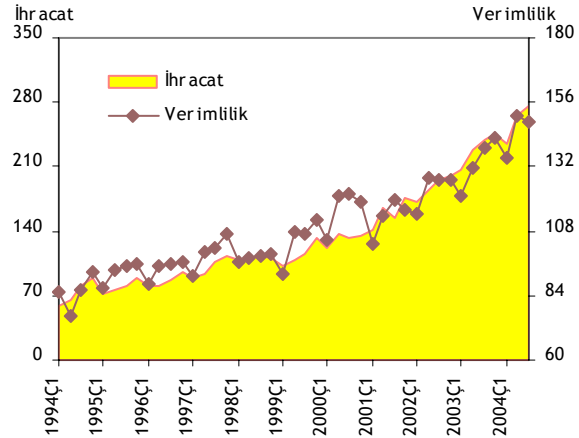
Kaynak: DİE.

#### ÖZEL İMALAT SANAYİNDE BİRİM REEL ÜCRET VE REEL KAZANÇ ENDEKSİ (1997=100)



Kaynak: DİE, TCMB.

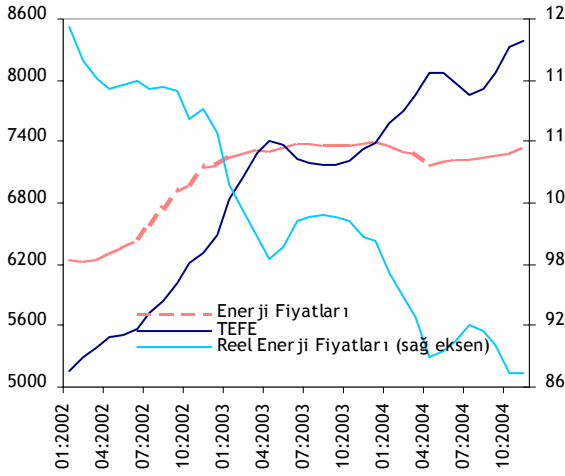
#### ÖZEL İMALAT SANAYİ İHRACAT MİKTAR VE VERİMLİLİK ENDEKSİ (1997=100)



Kaynak: DİE.

28. Reel enerji fiyatları, 2002 yılı başından bu yana süren düşme eğilimini 2004 yılı ilk onbir ayı itibarıyla da devam ettirmiştir. Elektrik fiyatlarının istikrarlı seyrine rağmen doğalgaz ve su fiyatlarında özellikle yılın ikinci çeyreğinden itibaren artışlar olmuştur. Bununla birlikte, fiyatlar geçen yıla kıyasla düşük düzeydedir. İlk onbir ay ortalamalarına göre enerji fiyatları (Enerji-TEFE) 2004 yılında yüzde 1 oranında gerilemiş, toptan eşya fiyatları (TEFE) ise yüzde 10,8 oranında artmıştır. Diğer taraftan, enerji maliyetleri açısından öncü gösterge niteliğinde olabilen ve TEFE'de yer alan rafine edilmiş petrol ürünleri ile kok kömürü fiyat endeksi ilk onbir ayda ortalama yüzde 7 oranında artmıştır.

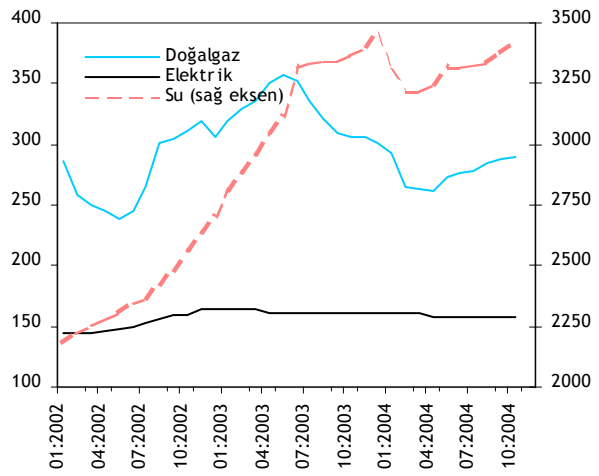
### ENERJİ FİYATLARI ve TEFE<sup>i</sup> (1994=100)



<sup>i</sup> Enerji fiyatları TEFE Elektrik, Gaz ve Su fiyatları endeksidir. Reel fiyatlar enerji fiyatları endeksi TEFE'ye bölünerek elde edilmiştir.

Kaynak: DİE.

### ENERJİ TOPTAN FİYATLARI<sup>i</sup> (bin TL)



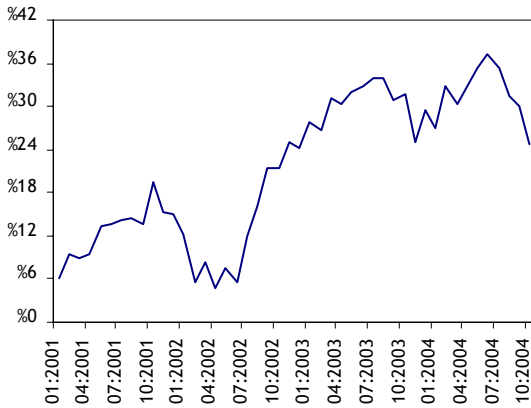
<sup>i</sup> TEFE grubu altında yer alan fiyatlardan elektrik fiyatları KWH başına, doğalgaz ve su fiyatları ise metreküp başına olmak üzere yurtiçindeki peşin fiyatlarıdır.

Kaynak: DİE.

29. Eximbank'ın ihracat sektörüne sağladığı destek 2004 yılında devam etmiştir. Eximbank tarafından ihracat kredilerine uygulanan faiz oranındaki gerileme 2004 yılında devam etmiştir. Faiz oranları 12 Şubat ve 19 Mart 2004 tarihlerinde indirilmiştir. Diğer taraftan, uluslararası mali piyasalarda faiz oranlarında yaşanan artış göz önüne alınarak Eximbank, 5 Temmuz 2004 tarihinde kısa vadeli döviz kredisi faiz oranlarını 0,25'er puan arttırmış, 9 Eylül tarihinde ise yeniden 2 puan indirim yapmıştır.

### İHRACAT: BÜYÜME ORANI

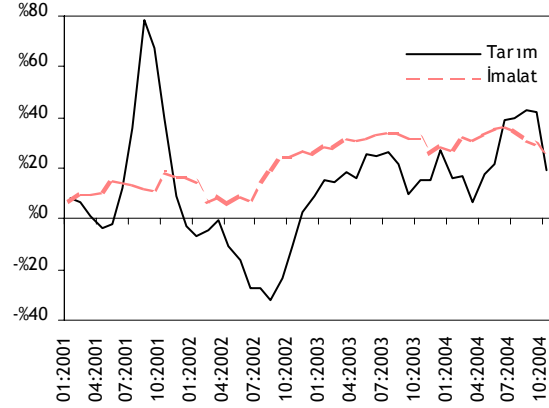
(üç aylık hareketli ortalama, yıllık % değişim)



Kaynak: DİE.

### İHRACAT: SEKTÖREL BÜYÜME ORANLARI

(üç aylık hareketli ortalama, yıllık % değişim)



Kaynak: DİE.

30. İmalat sanayiindeki ihracat artış oranlarının üç aylık eğilimi Ağustos-Ekim döneminde gerilemesine rağmen, yüksek düzeyini korumaktadır. Tarım ürünleri ihracat eğilimi Ekim ayında önemli oranda gerilemiştir.

31. 2004 yılı ilk on ayında ihracat artışına en büyük katkıyı yapan mal grupları sırasıyla kara taşıtları ve aksam-parçaları, demir ve çelik, elektrikli makine ve cihazlar, kazanlar-makineler-mekanik cihazlar ile demir ve çelikten eşya ihracatı olmuştur. Söz konusu beş kalemin yüzde 30,7'lik ihracat artışına toplam katkısı 17,2 puan olurken, bunun 6,1 puanı kara taşıtları aksam ve parçalarından kaynaklanmıştır.

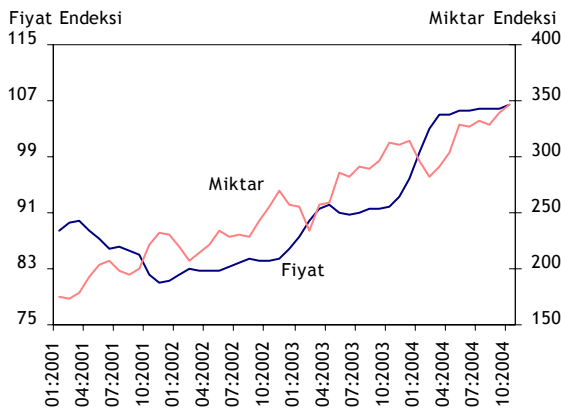
## İHRACAT (milyon ABD doları)

	Ekim				Ocak-Ekim			
	2003	2004	% Değişim	% Katkı	2003	2004	% Değişim	% Katkı
<b>Toplam</b>	4824	5700	18,2	..	38688	50568	30,7	..
Tarım ve Ormanlık	388	365	-5,9	-0,5	1889	2276	20,5	1,0
Balıkçılık	8	10	33,3	0,1	50	62	24,2	0,0
Madencilik ve Taşocakçılığı	49	57	17,1	0,2	383	503	31,5	0,3
İmalat	4349	5232	20,3	18,3	36152	47405	31,1	29,1
Diğer	31	36	16,1	0,1	215	322	49,5	0,3
<b>Önemli Fasıllar:</b>								
Yenilen Meyveler	288	274	-5,0	-0,3	1042	1423	36,5	1,0
Sebze ve meyvelerden elde edilen müst.	97	103	6,6	0,1	525	735	40,0	0,5
Tuz, kükürt; topraklar ve taşlar	68	79	16,0	0,2	621	744	19,8	0,3
Mineral yakıtlar, mineral yağlar	76	61	-19,1	-0,3	808	1100	36,2	0,8
Plastik ve mamülleri	94	122	29,2	0,6	754	1069	41,7	0,8
Pamuk, pamuk ipliği, pamuklu mensucat	97	102	6,0	0,1	791	980	23,9	0,5
Örme giyim eşyası	501	500	-0,2	0,0	4765	5159	8,3	1,0
Örülmemiş giyim eşyası	342	386	13,0	0,9	3211	3721	15,9	1,3
Dokumaya elverişli maddelerden hazır eşya	170	169	-0,7	0,0	1342	1504	12,1	0,4
İnci, kıymetli taş ve metal mamulleri	100	104	4,0	0,1	665	833	25,3	0,4
Demir ve çelik	311	485	56,0	3,6	2506	4266	70,3	4,6
Demir veya çelikten eşya	144	202	39,9	1,2	1127	1759	56,2	1,6
Kazanlar, makineler, mekanik cihazlar	319	369	15,4	1,0	2449	3338	36,3	2,3
Elektrikli makina ve cihazlar	396	509	28,5	2,3	2696	3711	37,6	2,6
Kara taşıtları ve bunların aksam, parçaları	510	745	46,0	4,9	4264	6613	55,1	6,1

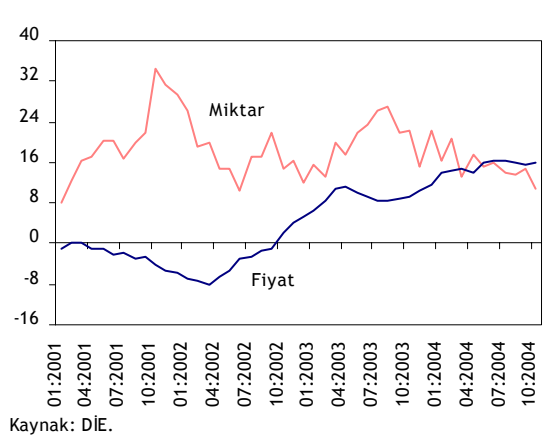
Kaynak: DIE.

32. 2004 yılında ihracat fiyatlarındaki artış eğilimi nominal ihracat artışını belirleyen önemli bir unsur olmuştur. Nitekim, on aylık ortalamalara göre ihracat fiyatları 2004 yılı Ekim ayı itibarıyla yüzde 15,6 oranında yükselmiştir. Fiyat hareketleri hariç tutulduğunda ise, miktar endeksleri kullanılarak yapılan hesaplamalara göre ihracattaki reel büyümenin Ocak-Ekim döneminde yüzde 13,7 olduğu görülmektedir.

#### İHRACAT FİYAT ve MİKTAR ENDEKSLERİ (3-aylık hareketli ortalama, 1994=100)



#### İHRACAT ENDEKSLERİ: BÜYÜME ORANI (3-aylık hareketli ortalama, yıllık % değişim)



33. Dünyanın en büyük çelik ithalatçısı konumunda olan Çin'in sürüklediği talep artışı, dünya çelik fiyatlarında 2003 ve 2004 yıllarında görülen artışın en büyük belirleyicisi olmuştur. Diğer taraftan, dünya çelik üretiminde 12'nci sırada yer alan Türkiye'nin çelik üretimi yılın ilk on ayında geçen yılın aynı dönemine göre yüzde 13,3 oranında artmıştır. Bu

çerçeve, olumlu dünya talep ve fiyat koşulları Türkiye'nin demir çelik ihracatı üzerinde kayda değer etki yapmaktadır. Nitekim, Ocak-Ekim dönemi demir-çelik ihracatının yıllık artış oranı yüzde 70,3 olarak toplam ihracat artışının üzerinde gerçekleşmiştir.

#### İHRACAT: ÜLKE DAĞILIMI (milyon ABD doları)

	Ekim					Ocak-Ekim				
	2003		2004		%	2003		2004		%
	Değer	Pay (%)	Değer	Pay (%)		Değişim	Değer	Pay (%)	Değişim	
Toplam	4824	..	5700	..	18,2	38688	..	50568	..	30,7
Avrupa Birliği Ülkeleri	2688	55,7	3168	55,6	17,9	21253	54,9	27541	54,5	29,6
AB 15	2531	52,5	2981	52,3	17,7	20085	51,9	26048	51,5	29,7
AB 10	156	3,2	187	3,3	19,6	1168	3,0	1493	3,0	27,8
Diğer Ülkeler	1932	40,1	2321	40,7	20,1	15894	41,1	21004	41,5	32,2
Türkiye Serbest Bölgeleri	204	4,2	212	3,7	3,8	1541	4,0	2023	4,0	31,3
Seçilmiş Ülkeler ve Ülke Grupları										
OECD	3079	63,8	3641	63,9	18,3	25034	64,7	32569	64,4	30,1
Almanya	754	15,6	793	13,9	5,2	6188	16,0	7157	14,2	15,7
İngiltere	390	8,1	520	9,1	33,5	2988	7,7	4412	8,7	47,7
ABD	319	6,6	374	6,6	17,1	3162	8,2	4036	8,0	27,6
İtalya	351	7,3	464	8,1	32,3	2646	6,8	3657	7,2	38,2
Fransa	305	6,3	316	5,5	3,4	2295	5,9	2982	5,9	30,0
İspanya	183	3,8	237	4,2	29,6	1450	3,7	2075	4,1	43,1
Hollanda	147	3,0	189	3,3	28,5	1247	3,2	1688	3,3	35,4
Diğer OECD	630	13,1	749	13,1	18,8	5059	13,1	6561	13,0	29,7
Orta Doğu Ülkeleri	544	11,3	654	11,5	20,4	4113	10,6	5794	11,5	40,9
Rusya	147	3,0	198	3,5	34,3	1107	2,9	1498	3,0	35,3

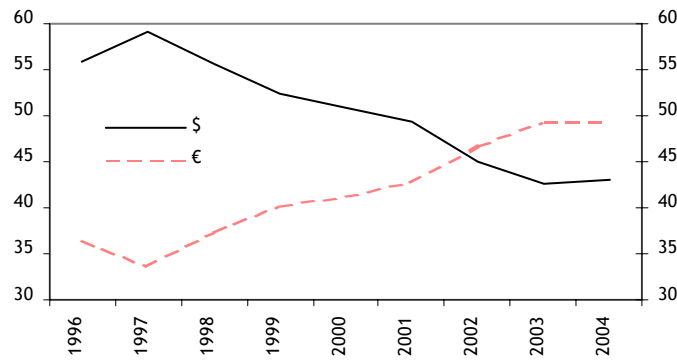
Kaynak: DİE.

34. 2004 yılı Ocak-Ekim dönemi itibarıyla Avrupa Birliği ülkelerine yapılan ihracatın payında 2003 yılı aynı dönemine göre sınırlı azalış, Orta Doğu ülkelerinin payında ise artış olmuştur. Başlıca OECD ülkelerinden olan ve Türkiye'nin dış ticaret hacmi açısından ilk sırada yer alan Almanya'nın ihracattaki payı bu dönemde yüzde 16'dan yüzde 14,2'ye gerilemiştir. Buna karşın, İngiltere, İtalya ve İspanya, Türkiye ihracatında paylarını en fazla artıran OECD ülkeleri olmuştur. Orta Doğu ülkelerine yapılan ihracat yüzde 40,9, Rusya'ya yapılan ihracat ise yüzde 35,3 oranında artarak ihracattaki paylarını yükseltmişlerdir.

35. 2004 yılı Ocak-Ekim döneminde ihracatın yüzde 49,4'ü euro ve euroyu oluşturan para birimleri cinsinden, yüzde 43'ü ABD doları cinsinden yapılmıştır. 2003 yılında söz konusu oranlar sırasıyla yüzde 49,3 ve 42,6 olmuştur.

#### ABD DOLARI ve EURO CİNSİNDEN İHRACAT

(toplam ihracatta % pay)

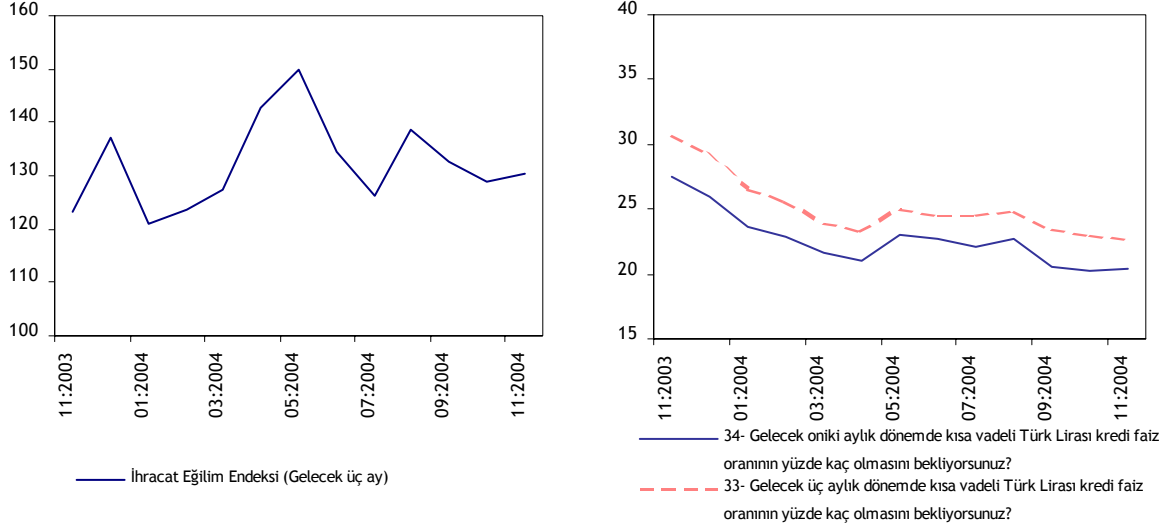


Kaynak: DİE.

## Görünüm

36. TCMB İktisadi Yönelim Anketi'ne göre ihracata ilişkin gelecek üç aylık göstergeler Kasım ayında bir önceki aya göre iyileşme göstermiştir.

### İHRACATA İLİŞKİN BEKLENTİLER



Kaynak: TCMB İktisadi Yönelim Anketi.

37. İhracatın finansman maliyeti göstergesi olarak düşünülebilecek olan gelecek üç ve on iki aya ilişkin kredi faiz oranı beklentisindeki düşme eğilimi Mayıs ayında durmuş, Eylül ve izleyen aylarda yeniden aşağı yönde olacağını bekleyenler lehine gelişmiştir. Buna göre Kasım ayında gelecek üç aya ilişkin kredi faiz oranı beklentisi yüzde 22,7, on iki aya ilişkin kredi faiz oranı beklentisi ise yüzde 20,4 olmuştur.

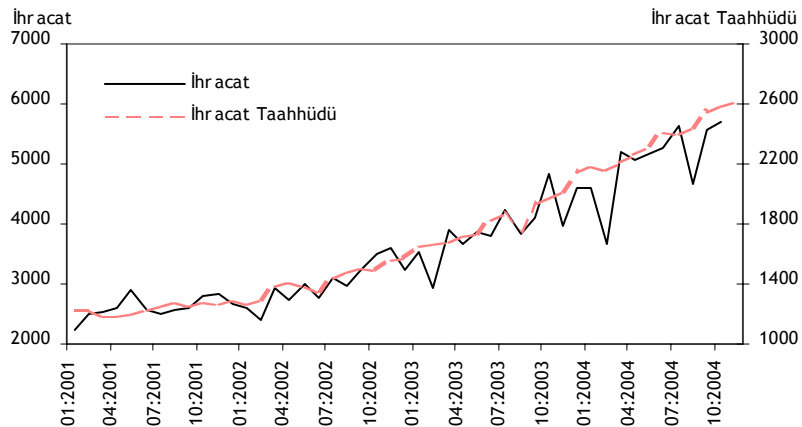
38. Gelecek üç aylık dönemde ihracat üzerinde baskı yaratacağı düşünülen faktörler arasında fiyat rekabeti, yıl başından bu yana en düşük düzeyine gerilemiş olmakla birlikte yüksek payını korumaktadır. İhracat siparişlerinin kısıtlanması konusunda Kasım ayında kredi ve finansman, kota ve benzeri kısıtlar ile dış konjonktüre ilişkin kaygılarda artış görülmüştür.

39. Dahilde işleme rejimi kapsamında bulunulan ihracat taahhüdü hacmi, 2004 yılı ilk onbir ayında önceki yıla göre yüzde 24,7, söz konusu rejime tâbi olarak yapılması öngörülen ithalat ise yüzde 29,5 oranında artmıştır.

### DAHİLDE İŞLEME KAPSAMINDAKİ İHRACAT TAAHHÜDÜ

(12 aylık hareketli ort.) ve

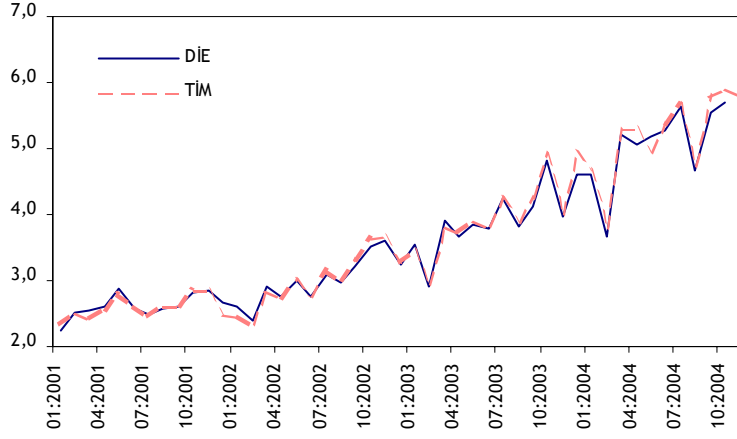
TOPLAM İHRACAT (milyon ABD doları)





40. Türkiye İhracatçılar Meclisi (TİM) verilerine göre ihracat Kasım ayında yüzde 45,3 oranında artışla 5,8 milyar ABD doları seviyesinde gerçekleşmiştir. Bunun sonucunda TİM kayıtlarına göre 12 aylık ihracat Kasım ayında 62,3 milyar ABD dolarına ulaşmıştır. Aralık ayına ait günlük TİM verileri ihracattaki yüksek oranlı artışın bu ayda da sürdüğünü göstermektedir.

İHRACAT: DİE-TİM KARŞILAŞTIRMASI (milyar ABD doları)



Kaynak: DİE, TİM.

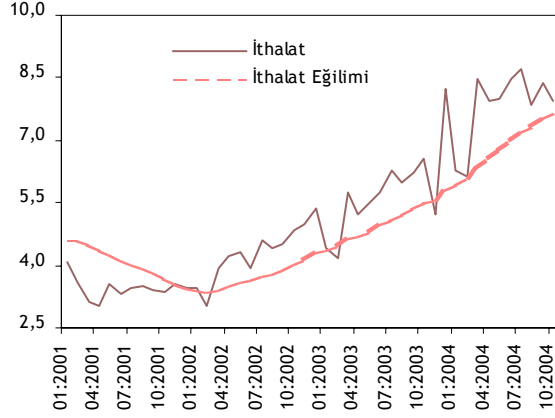
### III. İTHALAT

#### Genel Değerlendirme

41. İthalat 2004 yılı Ekim ayında önceki yıla göre yüzde 21 oranında artarak 8 milyar ABD doları olmuştur. Böylelikle, Ocak-Ekim döneminde ithalat 78,2 milyar ABD dolarına, on iki aylık ithalat ise yüzde 38,4 oranında artarak 91,6 milyar ABD dolarına ulaşmıştır.

#### İTHALAT ve İTHALAT EĞİLİMİ<sup>1</sup>

(milyar ABD doları)

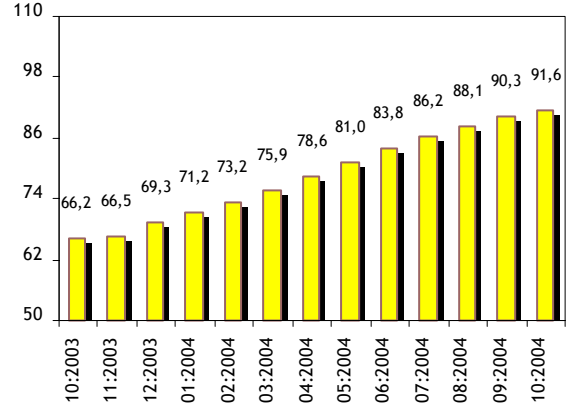


<sup>1</sup> İthalat eğilimi 12 aylık hareketli ortalamaya ile hesaplanmıştır.

Kaynak: DİE.

#### İTHALAT

(on iki aylık, milyar ABD doları)

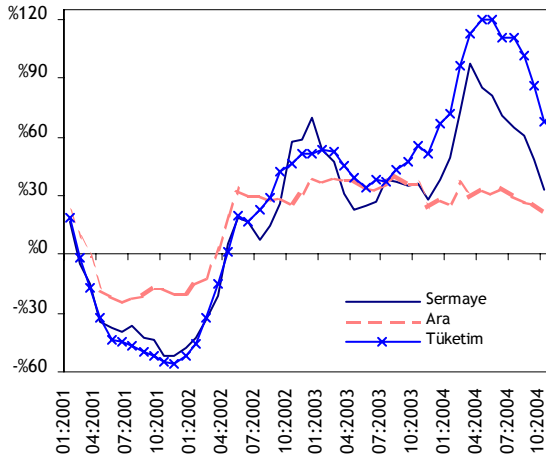


Kaynak: DİE.

42. Yurt içi sanayi üretimindeki ve tüketim talebindeki artış ile yatırım harcamalarındaki hızlı artış, 2004 yılında ithalattaki yükselmeye etkili olmuştur. Ayrıca, bu dönemde ithalat fiyatlarındaki artış eğilimi ithalatı artırıcı etki yapmıştır.

#### İTHALAT: BÜYÜME ORANLARI

(üç aylık hareketli ortalama, yıllık % değişim)

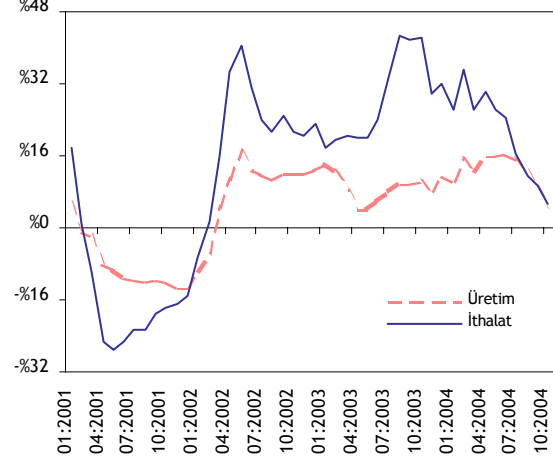


Kaynak: DİE.

#### İMALAT SANAYİ ÜRETİM ve ARA MALI İTHALAT

ENDEKSLERİ: BÜYÜME ORANLARI

(üç aylık hareketli ortalama, yıllık % değişim)

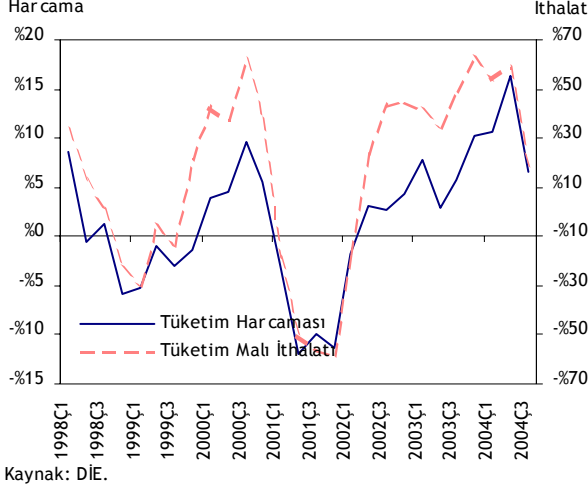


Kaynak: DİE.

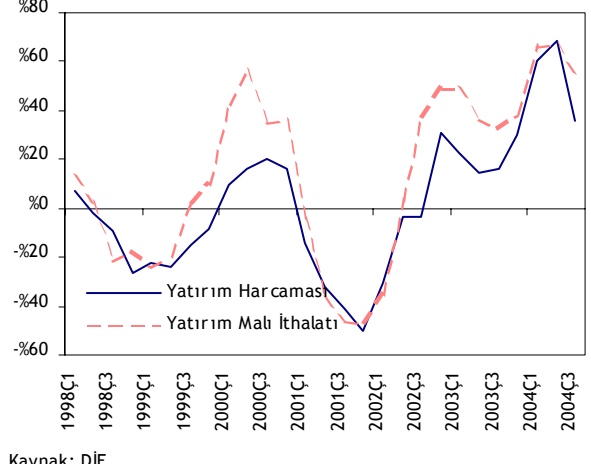
43. İthalatta özellikle yılın ilk yarısında görülen yüksek oranlı artış eğiliminin son aylarda yavaşladığı görülmektedir. Yılın ilk dokuz ayında sırasıyla yüzde 68,5, yüzde 29,4 ve yüzde 101,8 oranında artan sermaye, ara ve tüketim malı ithalatı, Ekim ayında bir önceki yılın aynı ayına göre sırasıyla yüzde 13,8, yüzde 16,5 ve yüzde 50 oranında büyümüştür. Söz konusu gelişimde özellikle binek otomobil ithalatının seyri belirleyici olmuştur. Nitekim, ertelenmiş talebin karşılanmış olmasının yanı sıra, alınan tedbirlerin de etkisiyle, yılın ilk dokuz ayında yüzde 166,5 oranında artan binek otomobil ithalatı Ekim ayında bir önceki yıla göre yüzde 4, bir önceki aya göre yüzde 6,8 oranında gerilemiştir. Diğer taraftan, Ekim

ayında dayanıklı tüketim malları ithalatı yüzde 12,7, yarı dayanıklı tüketim malları ithalatı yüzde 29,6, dayanıksız tüketim malları ithalatı yüzde 23,4 oranında artış göstermiştir.

**ÖZEL NİHAİ TÜKETİM HARCAMALARI ve  
TÜKETİM MALI İTHALATI: REEL  
(yıllık yüzde değişim)**



**ÖZEL SEKTÖR YATIRIM HARCAMALARI ve  
YATIRIM MALI İTHALATI: REEL  
(yıllık yüzde değişim)**



44. 2004 yılı Ocak-Ekim döneminde ithalat artışına en fazla katkıyı yapan mal grupları kara taşıtları ile aksam ve parçaları, kazanlar-makineler-mekanik cihazlar, elektrikli makine ve cihazlar, demir ve çelik ile ham petrol dahil mineral yakıt ve yağlar ithalatı olmuştur. Söz konusu beş kalemin yüzde 39,9'luk ithalat artışına toplam katkısı 24,3 puan olurken, bunlardan kara taşıtları aksam ve parçalarının ithalat büyümesine katkısı 8,1 puan olmuştur.

**İTHALAT (milyon ABD doları)**

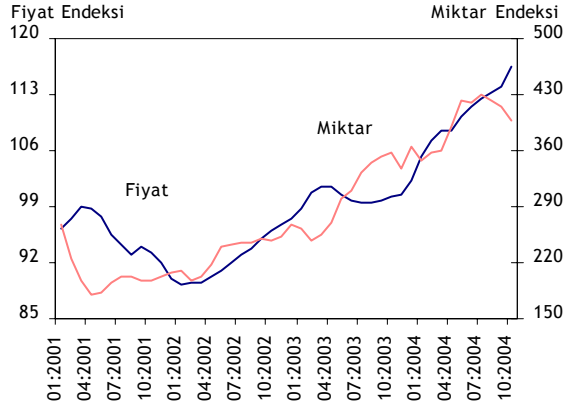
	Ekim				Ocak-Ekim			
	2003	2004	% Değişim	% Katkı	2003	2004	% Değişim	% Katkı
Toplam	6575	7959	21,0	..	55860	78159	39,9	..
Sermaye Malları	1159	1319	13,8	2,4	8571	13806	61,1	9,4
Ara Malları	4597	5356	16,5	11,5	41138	52625	27,9	20,6
Tüketim Malları	800	1199	50,0	6,1	5802	11293	94,6	9,8
Diğer	20	85	334,0	1,0	351	435	24,2	0,2
<b>Önemli Fasıllar:</b>								
Mineral yakıtlar,mineral yağlar	1063	1378	29,7	4,8	9485	11328	19,4	3,3
Ham petrol	422	563	33,3	2,1	4023	4979	23,8	1,7
Organik kimyasal ürünler	194	222	14,6	0,4	1948	2386	22,5	0,8
Eczacılık ürünleri	194	227	16,8	0,5	1660	2248	35,5	1,1
Plastik ve mamulleri	310	424	36,6	1,7	2648	3827	44,5	2,1
Kağıt ve Karton	115	126	9,6	0,2	961	1230	28,0	0,5
Pamuk, pamuk ipliği, pamuklu mensucat	123	117	-4,8	-0,1	1384	1622	17,2	0,4
İnci, kıymetli taş ve metal mamulleri	272	233	-14,5	-0,6	2523	3120	23,6	1,1
Demir ve çelik	381	618	62,2	3,6	3866	6128	58,5	4,0
Kazanlar, makineler, mekanik cihazlar	986	1064	7,9	1,2	7990	10602	32,7	4,7
Elektrikli makine ve cihazlar	577	739	28,1	2,5	4382	6720	53,4	4,2
Kara taşıtları ve bunların aksam, parçaları	683	779	14,1	1,5	3766	8280	119,8	8,1
Hava taşıtları	20	11	-45,1	-0,1	123	1167	845,1	1,9
Optik alet ve cihazlar	122	143	17,2	0,3	1046	1472	40,7	0,8

Kaynak: DİE.

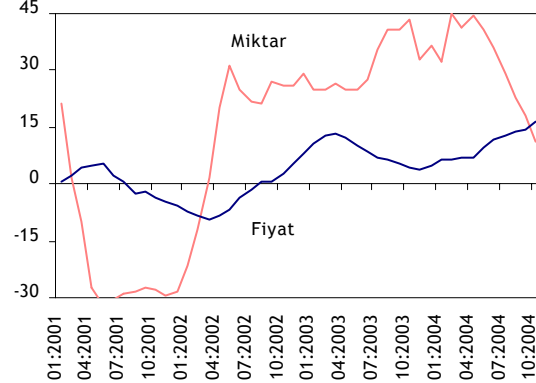
45. İthalat fiyatlarındaki artış eğilimi, 2004 yılında nominal ithalat artışını önemli oranda etkilemiştir. On aylık ortalamalara göre ithalat fiyatları 2004 yılı Ekim ayı itibarıyla yüzde 11,7 oranında yükselmiştir. Fiyat hareketleri hariç tutulduğunda ise, miktar

endeksleri kullanılarak yapılan hesaplamalara göre ithalattaki reel büyümenin Ocak-Ekim döneminde yüzde 27,3 olduğu görülmektedir.

#### İTHALAT FİYAT ve MİKTAR ENDEKSLERİ (3-aylık hareketli ortalama, 1994=100)



#### İTHALAT ENDEKSLERİ: BÜYÜME ORANI (3-aylık hareketli ortalama, yıllık % değişim)



46. Ocak-Ekim döneminde Avrupa Birliği ve Orta Doğu ülkeleri ile yapılan ithalatın payında 2003 yılına kıyasla gerileme olmuştur. Diğer taraftan, Asya ülkelerinden Japonya, Kore ve Çin ile Rusya ve Ukrayna'nın ithalattaki paylarındaki artış dikkat çekicidir.

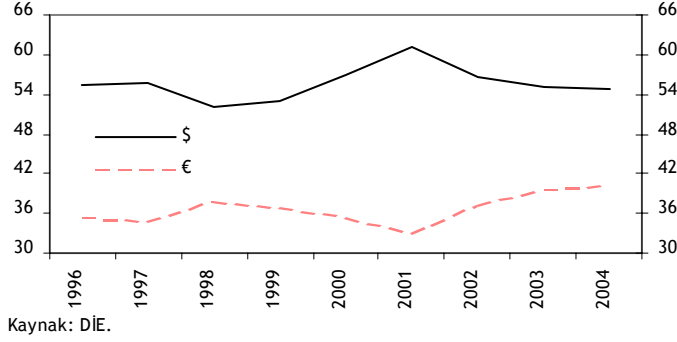
#### İTHALAT: ÜLKE DAĞILIMI (milyon ABD doları)

	Ekim					Ocak-Ekim				
	2003	2004	%	2003	2004	%	2003	2004	%	
	Değer	Pay (%)	Değer	Pay (%)	Değişim	Değer	Pay (%)	Değer	Pay (%)	Değişim
Toplam	6575	..	7959	..	21,0	55860	..	78159	..	39,9
Avrupa Birliği Ülkeleri	3285	50,0	3707	46,6	12,9	26622	47,7	36857	47,2	38,4
AB 10	3090	47,0	3438	43,2	11,3	25168	45,1	34431	44,1	36,8
AB 15	195	3,0	268	3,4	38,0	1454	2,6	2425	3,1	66,8
Diğer	3231	49,1	4188	52,6	29,6	28756	51,5	40638	52,0	41,3
Türkiye Serbest Bölgeleri	60	0,9	64	0,8	6,7	482	0,9	664	0,8	37,9
Seçilmiş Ülkeler ve Ülke Grupları										
OECD	4249	64,6	4696	59,0	10,5	35243	63,1	48357	61,9	37,2
Almanya	898	13,7	1009	12,7	12,4	7388	13,2	10073	12,9	36,3
İtalya	551	8,4	584	7,3	5,8	4391	7,9	5551	7,1	26,4
Fransa	450	6,8	482	6,1	7,1	3252	5,8	5164	6,6	58,8
A.B.D.	287	4,4	276	3,5	-3,9	2923	5,2	3877	5,0	32,6
İngiltere	338	5,1	354	4,4	4,8	2901	5,2	3492	4,5	20,4
İsviçre	301	4,6	252	3,2	-16,2	2580	4,6	2787	3,6	8,0
İspanya	201	3,1	266	3,3	32,3	1554	2,8	2634	3,4	69,4
Japonya	184	2,8	207	2,6	12,9	1527	2,7	2150	2,8	40,8
G. Kore	141	2,2	199	2,5	40,4	1025	1,8	2041	2,6	99,1
Diğer OECD	898	13,7	1.067	13,4	18,8	8726	15,6	12631	16,2	44,7
Orta Doğu Ülkeleri	401	6,1	469	5,9	16,7	3677	6,6	4143	5,3	12,7
Rusya	459	7,0	701	8,8	52,7	4234	7,6	6956	8,9	64,3
Çin	276	4,2	392	4,9	41,9	2029	3,6	3520	4,5	73,5
Ukrayna	98	1,5	218	2,7	122,2	1072	1,9	1937	2,5	80,7

Kaynak: DİE.

47. 2004 yılı Ocak-Ekim döneminde ithalatın yüzde 40,4'ü euro ve euroyu oluşturan para birimleri cinsinden, yüzde 54,8'i ABD doları cinsinden yapılmıştır. 2003 yılında söz konusu oranlar sırasıyla yüzde 39,7 ve 55,1 olmuştur.

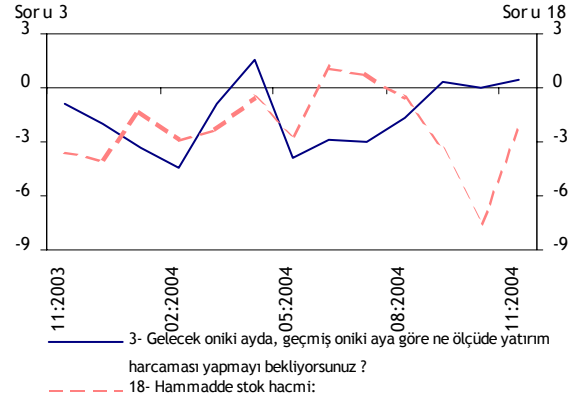
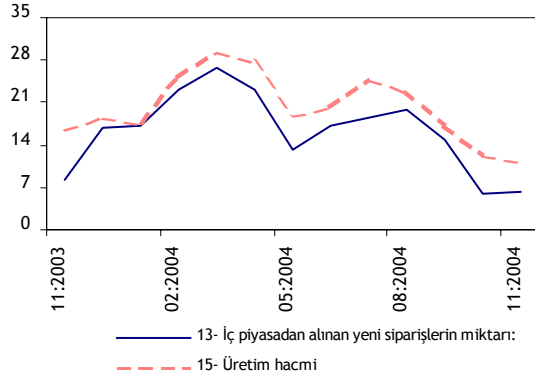
### ABD DOLARI ve EURO CİNSİNDEN İTHALAT (toplam ithalatta % pay)



### Görünüm

48. TCMB İktisadi Yönelim Anketi Kasım ayı verilerine göre gelecek döneme ilişkin iç talep eğilimi incelendiğinde, özel firma beklentilerinin yavaşlamakla beraber artış eğilimini koruduğu görülmektedir. Yatırım harcaması eğilimi sınırlı bir artış göstermiş, hammadde stok hacmi eğiliminde ise Haziran ayında başlayan gerileme eğilimi sona ermiştir.

### İTHALATA İLİŞKİN BEKLENTİLER

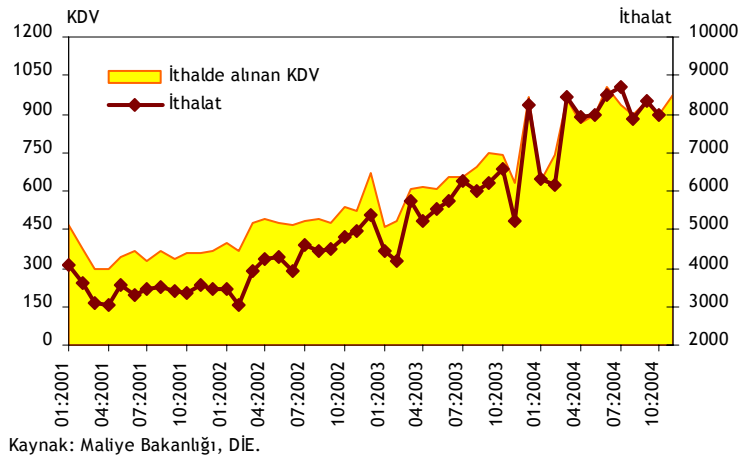


Kaynak: TCMB İktisadi Yönelim Anketi.

49. 2003 yılı Ocak-Ekim döneminde 14,9 milyar ABD doları olan vadeli ithalatın, 2004 yılının aynı döneminde 21 milyar ABD doları olduğu hesaplanmıştır. Diğer taraftan, aynı yöntemle hesaplanan vadeli ihracatın ise bu dönemde yüzde 31,3 oranında artarak 31,5 milyar ABD dolarına ulaştığı görülmektedir.

50. İthalde alınan KDV verileri dikkate alındığında, ithalatın Kasım ayında 8,5-8,8 milyar ABD doları aralığında gerçekleştiği tahmin edilmektedir.

### İTHALDE ALINAN KDV ve İTHALAT (milyon ABD doları)

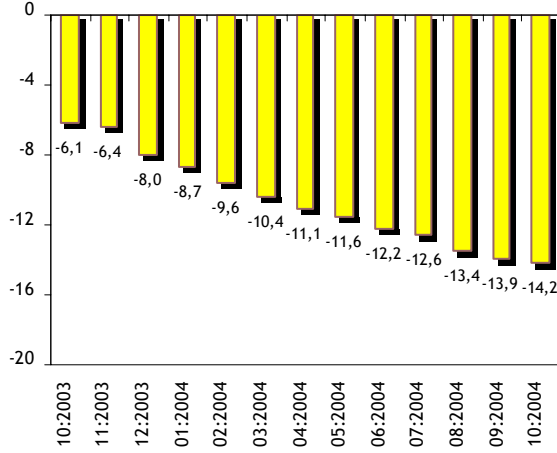


#### IV. CARİ İŞLEMLER

51. Cari işlemler dengesi Ekim ayında 232 milyon ABD doları, Ocak-Ekim döneminde ise 10,7 milyar ABD doları açık vermiştir. Böylelikle, on iki aylık cari işlemler açığı 14,2 milyar ABD doları olmuştur.

##### CARİ İŞLEMLER DENGESİ

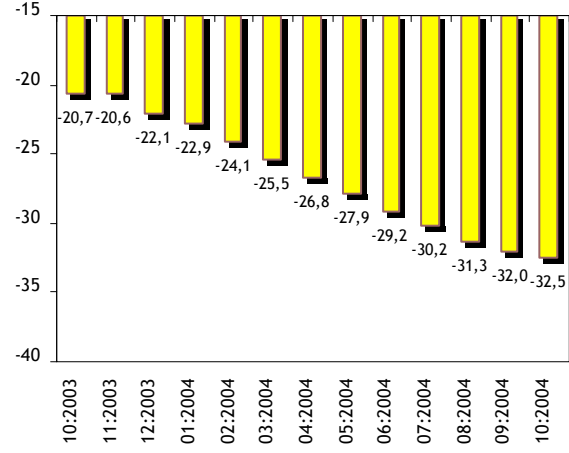
(on iki aylık, milyar ABD doları)



Kaynak: TCMB.

##### DIŞ TİCARET DENGESİ

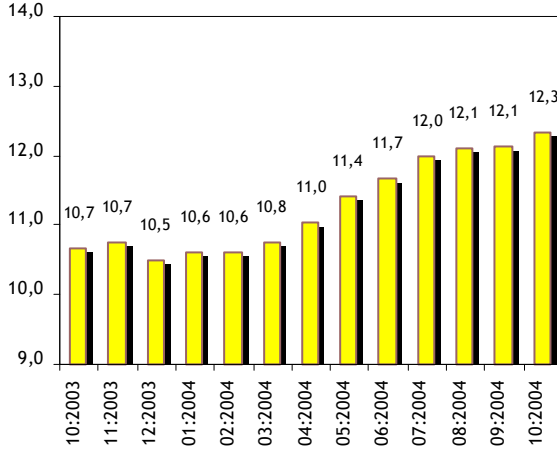
(on iki aylık, milyar ABD doları)



Kaynak: TCMB.

##### HİZMETLER DENGESİ

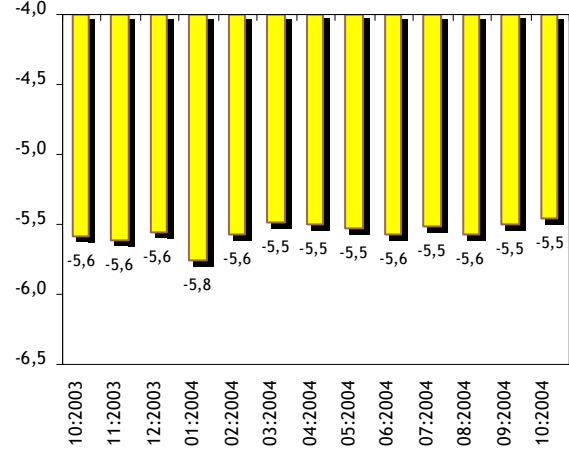
(on iki aylık, milyar ABD doları)



Kaynak: TCMB.

##### YATIRIM GELİRİ DENGESİ

(on iki aylık, milyar ABD doları)



Kaynak: TCMB.

52. 2004 yılı ilk on ayındaki cari işlemler açığının temel belirleyicisi dış ticaret gelişmeleri olmuştur. Hizmetler dengesi, turizm gelirlerindeki büyük oranlı artış neticesinde 2003 yılı Ocak-Ekim döneminde 9,8 milyar ABD dolarından bu yılın aynı döneminde 11,6 milyar ABD dolarına yükselmiştir. Yatırım gelirleri dengesi geçen yıla göre sınırlı düşüş göstererek 4,5 milyar ABD doları açık vermiştir. Cari transferler ise işçi gelirleri ile resmi transferlerde görülen artışa bağlı olarak, bir önceki yıla göre yüzde 11 oranında yükselerek 939 milyon ABD doları olmuştur.

53. 2004 yılı ilk yarısında yüzde 12,2 oranında artan bavul ticareti gelirleri, son dört ayda ortalama yüzde 8 oranında gerilemiştir.

## CARI İŞLEMLER (milyon ABD doları)

	2003									2004
	Oca-Eki	Mar	Nis	May	Haz	Tem	Ağu	Eyl	Eki	Oca-Eki
Cari İşlemler Dengesi	-4579	-2186	-1702	-1328	-1483	-741	-2	109	-232	-10719
Dış Ticaret Dengesi	-10602	-2256	-1915	-1859	-2234	-2169	-2281	-1943	-1349	-18772
Toplam Mal İhracatı	41932	5558	5429	5539	5597	5878	5033	5912	6137	53898
Toplam Mal İthalatı	-52534	-7814	-7344	-7398	-7831	-8047	-7314	-7855	-7486	-72670
Hizmetler Dengesi	9771	393	560	1011	1000	1744	2749	2219	1381	11606
Gelir	16681	1190	1429	1819	1960	2744	3662	3371	2285	20499
Gider	-6910	-797	-869	-808	-960	-1000	-913	-1152	-904	-8893
Yatırım Geliri Dengesi	-4594	-390	-424	-557	-391	-443	-577	-281	-333	-4492
Gelir	1888	268	147	183	181	234	197	223	181	2114
Gider	-6482	-658	-571	-740	-572	-677	-774	-504	-514	-6606
Cari Transferler	846	67	77	77	142	127	107	114	69	939
İşçi Gelirleri	601	58	63	64	54	70	83	84	58	669
<i>Bilgi için:</i>										
Bavul Ticareti	3244	341	358	369	316	247	369	357	437	3330
Parasal Olmayan Altın (net)	-2321	-280	-357	-224	-218	-442	-295	-297	-204	-2827
Turizm Geliri	11946	608	773	1165	1332	2154	3024	2483	1642	14286
Faiz Geliri	523	49	39	58	64	47	52	68	62	544
Faiz Gideri	-3726	-310	-262	-447	-282	-264	-576	-328	-309	-3409

Kaynak: TCMB.

54. Altın fiyatlarında 2003 yılında görülen artış eğilimi 2004 yılında da devam etmektedir. Özellikle son aylarda ABD dolarının gelişmiş ülke para birimlerine karşı değer kaybetme sürecinin hızlanmasıyla beraber yatırımcıların altına olan talebinin arttığı görülmektedir. Uluslararası altın fiyatları ile ABD dolarının seyri arasında tarihsel ilişkinin varlığı göze çarpmaktadır. Nitekim, Ekim 2000 tarihinden bu yana ABD doları euro karşısında yüzde 58 oranında değer yitirirken, altın fiyatları söz konusu dönemde yüzde 72 oranında artmıştır.

55. Altın fiyatlarının artmasının etkileri Türkiye'nin altın ithalatı rakamlarına yansımıştır. 2003 yılında bir önceki yıla göre yüzde 84,5 oranında artan Türkiye'nin işlenmiş altın ithalatı, 2004 yılının ilk on ayında da yüzde 22,2 oranında yükselmiştir. Söz konusu artış büyük oranda fiyat etkisinden kaynaklanmaktadır. Söz konusu dönemde altının ons fiyatı geçtiğimiz yıla göre yüzde 14,7 oranında artmıştır.

56. DİE tarafından açıklanan turizm gelirleri, 2004 yılı ilk on ayında bir önceki yıla göre yüzde 19,6 oranında artarak 14,3 milyar ABD doları olmuştur. Yılın ilk üç çeyreğinde çıkış yapan ziyaretçi sayısında yüzde 27,3 oranında artış kaydedilmiştir. İlk dokuz ay itibarıyla ziyaretçilerin kişi başına ortalama harcaması 2003 yılında 844 ABD dolarından 2004 yılında 799 ABD dolarına gerilemiştir.

## TURİZM GELİRLERİ

	2003											2004
	Oca-Eyl	Oca	Şub	Mar	Nis	May	Haz	Tem	Ağu	Eyl	Eki*	Oca-Eyl
Turizm Gelirleri (milyon ABD doları)	10492	602	503	608	773	1165	1332	2154	3024	2483	1642	12644
Kişi Sayısı (bin kişi)	12437	776	672	850	1118	1696	1932	2525	3437	2824		15831
Ortalama Harcama (ABD doları)	844	775	749	715	691	687	689	853	880	879		799

Kaynak: DİE.

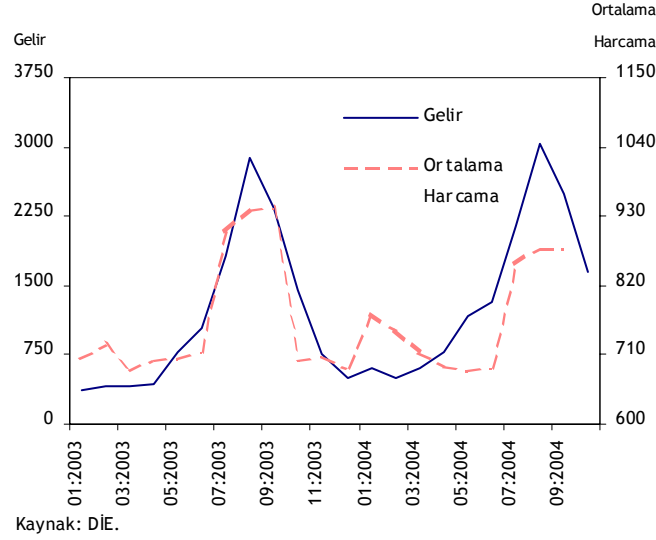
\* Geçici

57. DİE tarafından açıklanan Çıkış Yapan Ziyaretçiler Anketi verilerine göre Ocak-Eylül döneminde elde edilen turizm gelirinun 9,6 milyar ABD doları yabancı ziyaretçilerden, 3 milyar ABD doları ise yurt dışında yerleşik vatandaş ziyaretçilerden elde edilmiştir.

58. DİE anketine göre, bu dönemde çıkış yapan ziyaretçilerden elde edilen turizm gelirinun yüzde 27,7'si paket tur organizasyonları yoluyla gerçekleşmiştir. Söz konusu tutar

büyük ölçüde yabancı ziyaretçilerden kaynaklanmış, vatandaş ziyaretçilerden elde edilen turizm gelirin ise daha çok kişisel harcamalar şeklinde olduğu görülmüştür. Anket sonuçlarına göre yılın ilk dokuz ayında toplam ziyaretçilerin yüzde 13,1'lik bölümü yüksek gelir grubuna, yüzde 75,5'i orta gelir grubuna, yüzde 11,4'ü ise düşük gelir grubuna dahil ziyaretçilerden oluşmuştur.

**TURİZM GELİRLERİ** (aylık, milyar ABD doları),  
**ORTALAMA HARCAMA** (aylık, ABD doları)

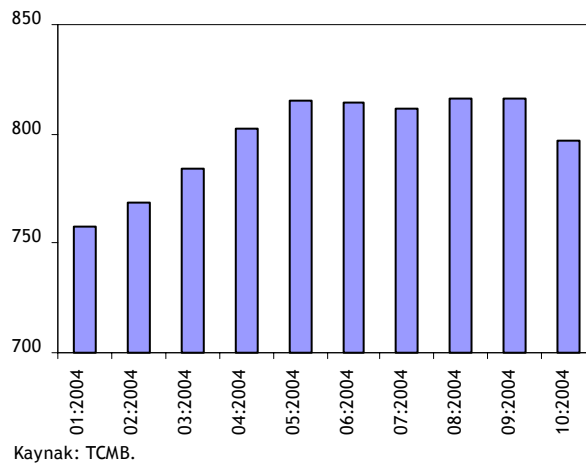


59. Turizm Bakanlığı'nın yayımladığı geçici verilere göre, Kasım ayında Türkiye'den çıkış yapan yabancı ziyaretçi sayısı yüzde 9,1, vatandaş ziyaretçi sayısı yüzde 8,9 oranında artış göstermiştir.

60. Yatırım geliri hesabında 2004 yılı Ocak-Ekim döneminde görülen 4,5 milyar ABD dolarlık açığın en önemli belirleyicileri portföy yatırımı ve faiz giderleri olmuştur. Bu dönemde faiz giderlerinde 2003 yılına göre düşüş görülmüştür. Söz konusu düşüşte özellikle Merkez Bankası, Genel Hükümet ve bankalar dışında kalan diğer sektörlerin faiz giderlerinde yaşanan gerileme etkili olmuştur.

61. 2003 yılı ilk on ayında 601 milyon ABD doları olan işçi gelirleri bu yılın aynı döneminde 669 milyon ABD doları olmuştur.

**İŞÇİ GELİRLERİ: ÖZEL**  
(12 aylık, milyon ABD doları)





## V. SERMAYE HAREKETLERİ

62. 2004 yılı Ekim ayında finans hesabı 67 milyon ABD doları açık vermiştir. IMF kredileri ve resmi rezerv değişimleri hariç tutulduğunda; söz konusu ayda 728 milyon ABD doları, Ocak-Ekim döneminde 13,2 milyar ABD doları, 12 aylık olarak ise 14,2 milyar ABD doları net sermaye girişi olmuştur.

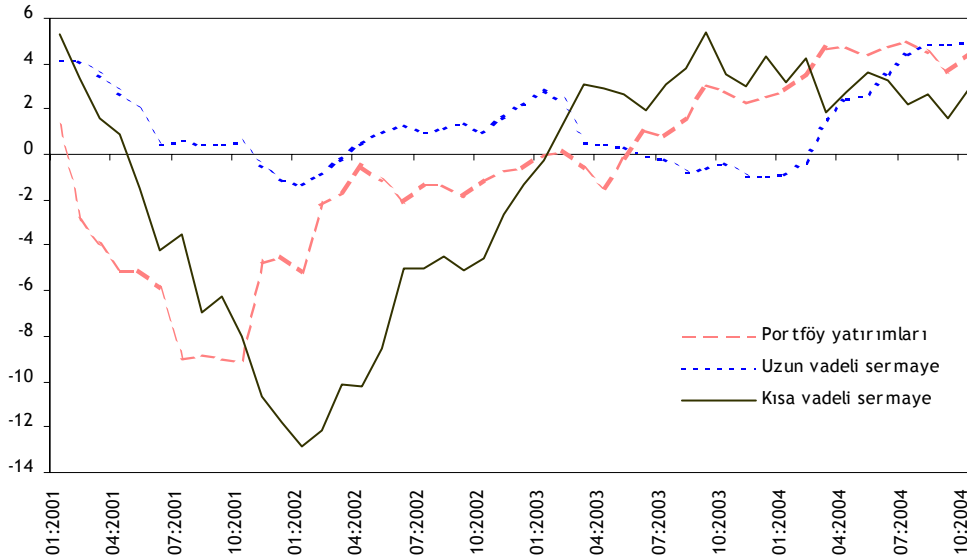
63. Ocak-Ekim döneminde ise cari işlemlerdeki 10,7 milyar ABD dolarlık açığa karşılık olarak, doğrudan yatırımlarda 1,7 milyar ABD doları, portföy yatırımlarında 4,5 milyar ABD doları, diğer yatırımlarda 4,4 milyar ABD doları sermaye girişi gözlenmiştir. Resmi rezervler bu dönemde 2 milyar ABD doları artarken, net hata ve noksan kalemi 2,1 milyar ABD doları fazla vermiştir.

### SERMAYE VE FİNANS HESABI (milyon ABD doları)

	2003												2004
	Oca-Eki	Oca	Şub	Mar	Nis	May	Haz	Tem	Ağu	Eyl	Eki	Oca-Eki	
Sermaye ve Finans Hesabı	1619	2117	3026	40	378	1324	139	2096	-7	-461	-67	8585	
Finans Hesabı	1619	2117	3026	40	378	1324	139	2096	-7	-461	-67	8585	
Doğrudan Yatırımlar	902	67	371	-24	73	188	398	397	32	172	-4	1670	
Portföy Yatırımları	2719	1401	311	341	-193	195	1010	17	103	333	1025	4543	
Diğer Yatırımlar	2470	841	2048	-387	1900	-167	-502	375	1083	-266	-515	4410	
Rezerv Varlıklar	-4472	-192	296	110	-1402	1108	-767	1307	-1225	-700	-573	-2038	
Net Hata Noksan	2960	-1178	-811	2146	1324	4	1344	-1355	9	352	299	2134	
<i>Bilgi için:</i>													
Uzun Vade	-974	371	437	489	974	349	474	1050	321	208	281	4954	
Kısa Vade	3444	695	2102	-415	685	-83	-519	-452	581	-18	-574	2002	
IMF Kredileri	0	-225	-491	-461	241	-433	-457	-223	181	-456	-222	-2546	

Kaynak: TCMB.

### SERMAYE HAREKETLERİ (on iki aylık. milyar ABD doları)



Kaynak: TCMB.

64. Vadelerine göre sermaye akımlarına bakıldığında, uzun vadeli sermaye girişlerinin payının yılın özellikle ikinci çeyreğinden itibaren arttığı görülmektedir. Yılın ilk on ayında görülen sermaye girişlerinin<sup>1</sup> 2 milyar ABD dolarınının kısa vadeli, 5 milyar ABD dolarınının ise uzun vadeli nitelikte olmuştur. Uzun vadeli sermaye akımlarında bankacılık dışı diğer

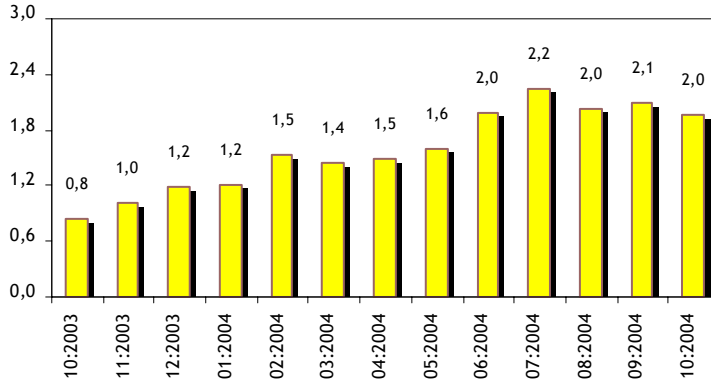
<sup>1</sup> Doğrudan yatırımlar ve portföy yatırımları hariç.

sektörlerin kullandıkları uzun vadeli krediler, kısa vadeli sermaye akımlarında ise bankaların kullandıkları kısa vadeli krediler belirleyici olmuştur.

65. Yılın ilk on ayında gerçekleşen net 1,7 milyar ABD dolarlık net doğrudan yatırım, büyük ölçüde yurt dışı yerleşiklerin yurt içinde sermaye yatırımları ve gayrimenkul alımlarından kaynaklanmıştır. Yurtiçinde yerleşik kişilerin yurtdışında yaptıkları net doğrudan yatırımlar ise bu dönemde bir önceki yılın aynı dönemine göre yüzde 77,7 oranında artarak 716 milyon ABD doları olmuştur. Ayrıca, diğer sermaye kalemi altında gösterilen ve doğrudan sermaye yatırımı olarak kabul edilen, yabancı şirketlerin yurt dışındaki ortaklarından sağladığı uzun vadeli krediler net 299 milyon ABD doları olmuştur.

#### DOĞRUDAN YATIRIMLAR

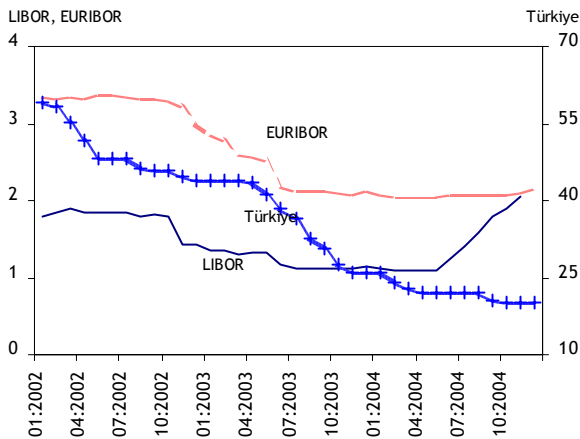
(on iki aylık, milyar ABD doları)



Kaynak: TCMB.

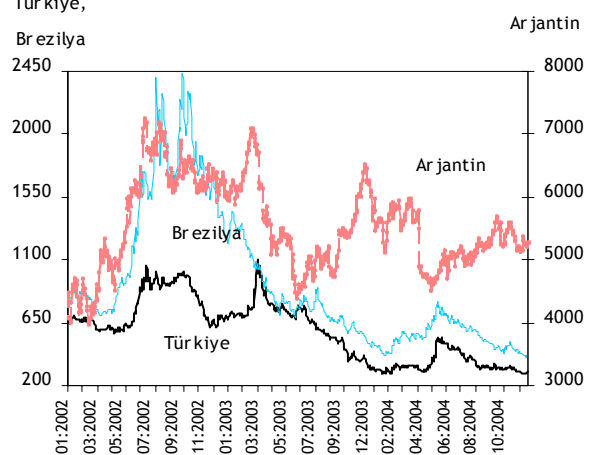
66. LIBOR'da ABD Merkez Bankası FED'in faiz artırma politikasına paralel olarak görülen yükselme eğilimi yılın son çeyreği itibarıyla sürerken, EURIBOR istikrarlı seyretmektedir. Özellikle gelişmekte olan ülkelerde Mayıs ayında yükselen getiri farkları (spread), Haziran ayında yeniden gerileme eğilimine girmiş, hisse senedi fiyatlarında da Haziran ayı ve sonrasında toparlanma görülmüştür. Gerek makroekonomik istikrar, gerekse FED'in faiz oranları arttırımında temkinli olacağı sinyali, ikincil piyasa getiri farklarının FED'in faiz arttırma süreci öncesindeki düzeyine gerilemesinde etkili olmuştur.

#### FAİZ ORANLARI (aylık ortalama, yüzde)



LIBOR: 1-ay vadeli ABD doları mevduat için önerilen faiz oranı.  
EURIBOR: 1-ay vadeli euro mevduat için önerilen faiz oranı.  
Türkiye için: Bankalararası para piyasasında oluşan gecelik faiz oranı.  
Kaynak: IMF, www.euribor.org, TCMB.

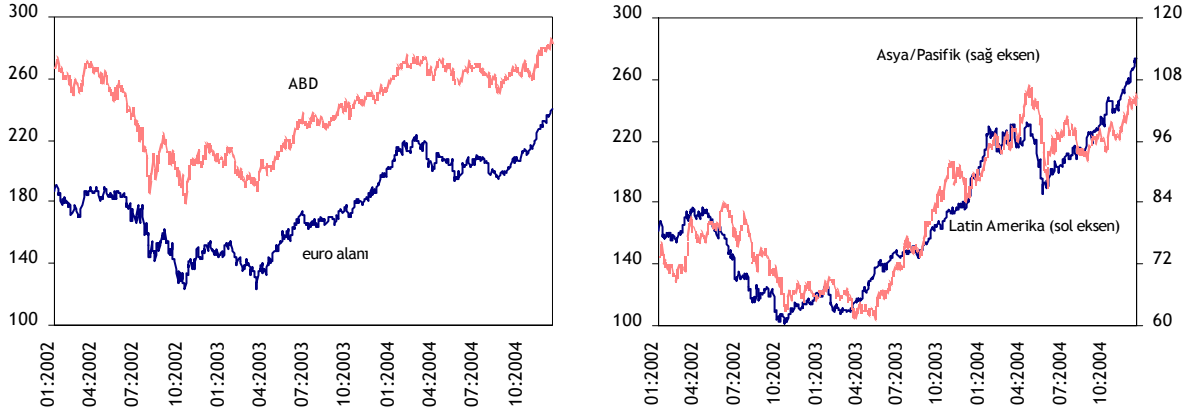
#### İKİNCİL PİYASA GETİRİ FARKLARI (baz puan)



Getiri Farkı (spread): Ülkelerin devlet tahvilleri getirileri ve ABD Hazine tahvil getirileri arasındaki fark.

Kaynak: JPMorgan.

## DOW JONES HİSSE SENEDİ FİYAT ENDEKSLERİ



Kaynak: Dow Jones.

67. FED 2004 yılı içinde dört defa (30 Haziran, 10 Ağustos, 21 Eylül ve 10 Kasım) yükselttiği gösterge niteliğindeki faiz oranlarını 14 Aralık tarihinde yeniden 0,25 puan artırarak yüzde 2,25'e çıkarmıştır. İngiltere Merkez Bankası da 5 Ağustos 2004 tarihinde, yıl başından bu yana faiz oranlarını dördüncü kez 0,25 puan artırarak yüzde 4,75 olarak açıklamıştır. Yıl içinde üç kez faiz indirimi yapan Kanada Merkez Bankası, 8 Eylül ve 19 Ekim 2004 tarihlerinde faiz oranlarını 0,25'er puan artırmıştır. Diğer taraftan, Avrupa Merkez Bankası 2004 yılında faiz oranlarında herhangi bir değişiklik yapmamıştır.

68. TCMB tarafından 17 Mart 2004 tarihinde düşürülen Bankalararası Para Piyasası ve İMKB Repo/Ters Repo Pazarı'nda uygulanan kısa vadeli faiz oranları, 8 Eylül 2004 tarihi itibarıyla yeniden düşürülmüştür. Bunun sonucunda gecelik borçlanma faiz oranı yüzde 22'den yüzde 20'ye, borç verme faiz oranı ise yüzde 27'den yüzde 24'e inmiştir.

## PORTFÖY YATIRIMLARI (aylık, milyon ABD doları)

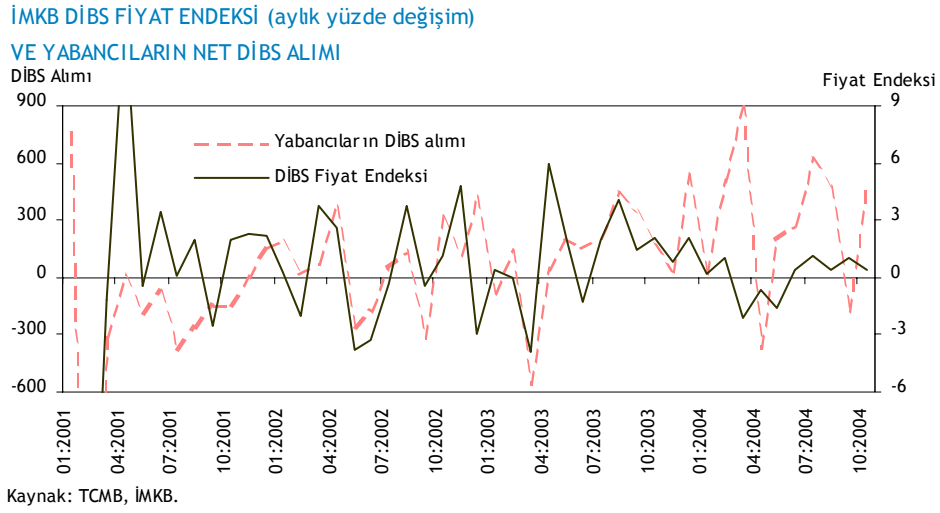
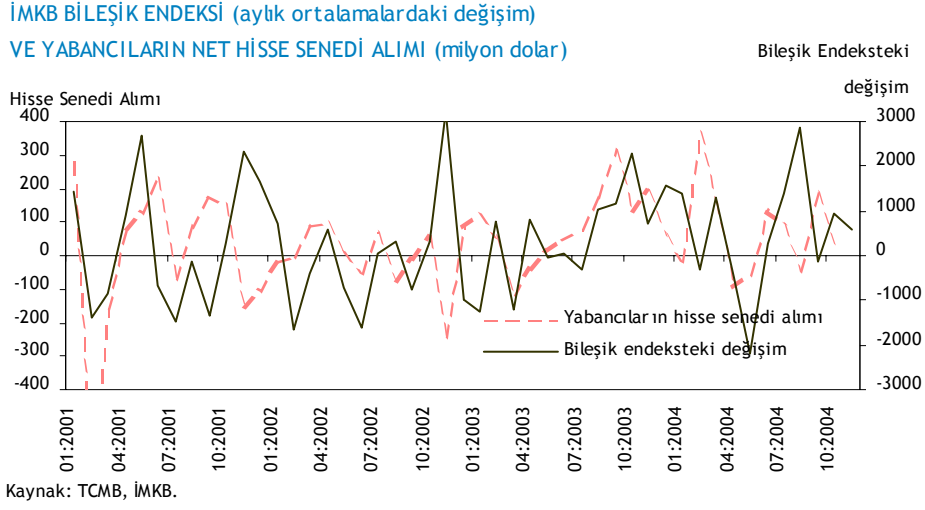
	2003	2004										
	Oca-Eki	Oca	Şub	Mar	Nis	May	Haz	Tem	Ağu	Eyl	Eki	Oca-Eki
Portföy Yatırımları	2466	1401	311	341	-193	195	1010	17	103	333	1025	3518
Vartıklar	-1054	-105	-267	512	273	56	-145	-180	-317	-401	-505	-574
Genel Hükümet	-24	0	0	0	-6	-5	-4	-5	0	-2	-1	-22
Bankalar	-590	224	-59	346	427	157	-21	-37	-344	-303	-309	390
Diğer Sektörler	-440	-329	-208	166	-148	-96	-120	-138	27	-96	-195	-942
Yükümlülükler	3520	1506	578	-171	-466	139	1155	197	420	734	1530	4092
Hisse Senetleri	629	-18	364	157	-96	-60	131	90	-47	183	37	704
Borç Senetleri	2891	1524	214	-328	-370	199	1024	107	467	551	1493	3388
Genel Hükümet	3068	1524	214	-328	-370	199	1024	107	467	551	1493	3388
Yurt İçi	888	24	501	896	-370	199	274	616	467	-178	493	2429
Yurt Dışı	2180	1500	-287	-1224	0	0	750	-509	0	729	1000	959
Bankalar	-177	0	0	0	0	0	0	0	0	0	0	0

Kaynak: TCMB.

69. Hazinesinin Ocak-Ekim dönemindeki tahvil ihraçları 5,3 milyar ABD doları, geri ödemeleri ise 3,3 milyar ABD doları olmuştur. Diğer taraftan, Hazine Kasım ayında 500 milyon ABD doları tutarında yeni bir tahvil ihracı daha gerçekleştirmiştir. Söz konusu ihraçla birlikte yıl başından bu yana tahvil ihraçları 5,8 milyar ABD dolarına ulaşmıştır.

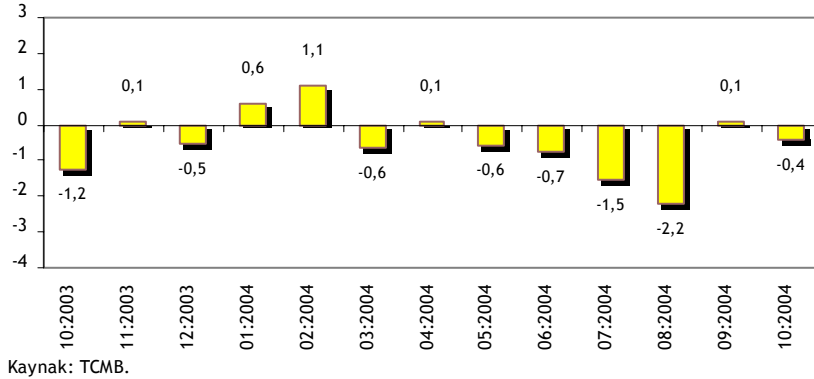
70. Yurt dışı yerleşiklerin yurt içinde menkul kıymet alımlarında 2004 yılında önemli oranda artış olmuştur. Söz konusu alımların özellikle DİBS üzerinde yoğunlaştığı görülmektedir. Ocak-Ekim döneminde yurt dışı yerleşiklerin İMKB'de hisse senedi alımı net 704 milyon ABD doları, DİBS alımı net 2,4 milyar ABD doları olmuştur. 2003 yılının ikinci yarısından itibaren yükselme eğiliminde olan DİBS fiyat endeksi Mart-Mayıs döneminde gerilemiş, izleyen aylarda ise yeniden yükselmeye başlamıştır. Diğer taraftan, İMKB

verilerine göre yabancılar Kasım ayında net 212 milyon ABD dolarlık hisse senedi alımı yapmışlardır.



71. Türkiye’de yerleşik bankalarca yurtdışı muhabirleri nezdinde tutulan cari ve depo hesaplarından oluşan bankaların döviz varlıkları kalemi yılın ilk on ayında dalgalı bir seyir izlemiş olmakla birlikte Mayıs-Ağustos döneminde sürekli artmıştır. Yılın ilk on ayında bankaların döviz varlıkları net 4,2 milyar ABD doları artarak bu tutarda sermaye çıkışına yol açmıştır.

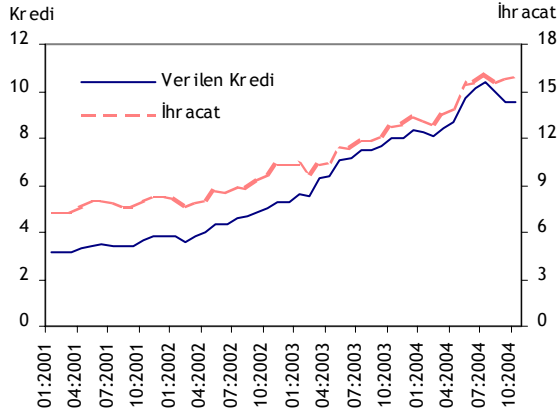
**BANKALARIN DÖVİZ VARLIKLARINDAKİ DEĞİŞİM**  
(milyar ABD doları)



i (+) işaret azalışı göstermektedir.

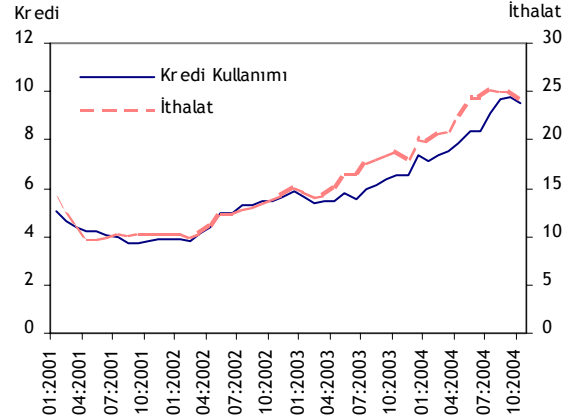
72. Dış ticaret hacminde görülen yüksek oranlı artışlar ticari kredi kullanımına da yansımıştır. Ocak-Ekim döneminde ihracat yüzde 30,7 oranında, yurt dışına açılan ticari krediler ise yüzde 31,3 oranında artmıştır. Benzer şekilde ithalat yüzde 39,9 oranında büyürken, ticari kredi kullanımını da aynı dönemde yüzde 45,2 oranında artmıştır.

#### YURT DIŞINA AÇILAN TİCARİ KREDİLER ve İHRACAT (üç aylık, milyar ABD doları)



Kaynak: TCMB, DİE.

#### TİCARİ KREDİ KULLANIMI ve İTHALAT (üç aylık, milyar ABD doları)



Kaynak: TCMB, DİE.

73. Bankacılık sektörünün 2003 yılındaki kısa vadeli kredi yoluyla finansman eğilimi 2004 yılında devam etmiştir. 2003 yılında net 2 milyar ABD doları kısa vadeli kredi kullanan bankalar, 2004 yılı Ocak-Ekim döneminde net 2,3 milyar ABD doları kısa vadeli kredi kullanmıştır.

#### DiĞER YATIRIMLAR (aylık, milyon ABD doları)

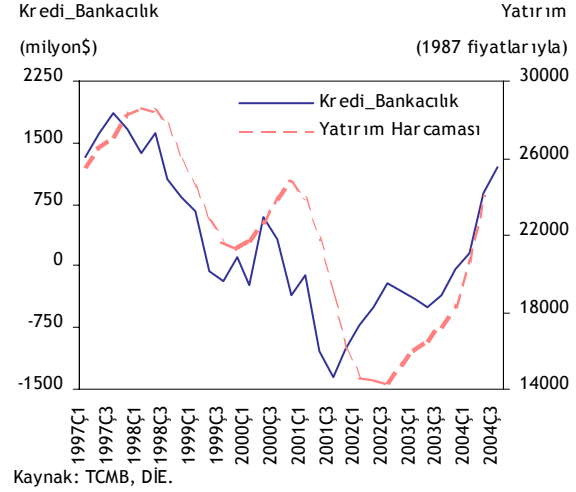
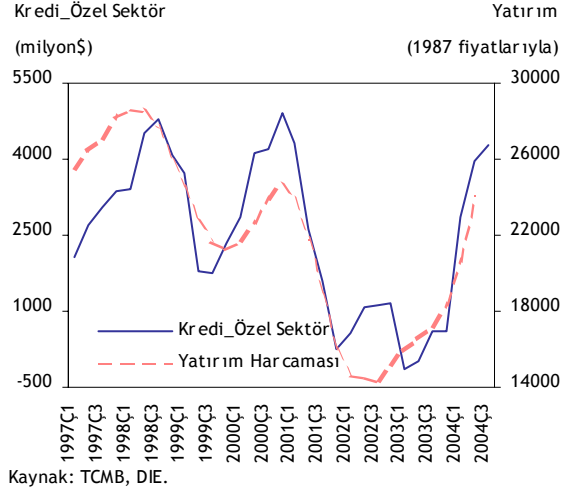
	2003											2004
	Oca-Eki	Oca	Şub	Mar	Nis	May	Haz	Tem	Ağu	Eyl	Eki	Oca-Eki
Diğer Yatırımlar	2470	841	2048	-387	1900	-167	-502	375	1083	-266	-515	4410
Varlıklar	-528	546	1820	-1309	-274	-841	-1096	-1319	-1723	-28	-629	-4853
Ticari Krediler	-886	-192	589	-639	-379	-166	-399	65	685	-135	-350	-921
Krediler	-469	147	181	-17	30	-44	82	152	-136	53	170	618
Bankaların Döviz Varlıkları	1152	617	1078	-619	111	-594	-747	-1511	-2235	90	-405	-4215
Yükümlülükler	2998	295	228	922	2174	674	594	1694	2806	-238	114	9263
Ticari Krediler	1682	45	219	695	465	324	369	687	451	193	133	3581
Krediler	13	325	20	236	1683	303	-124	1157	1809	-232	-176	5001
Merkez Bankası	-926	-158	-491	-461	-194	-433	-457	-156	-481	-456	-155	-3442
Genel Hükümet	-790	-166	-108	-286	664	-222	-324	477	552	-157	-279	151
IMF Kredileri	926	-67	0	0	435	0	0	-67	662	0	-67	896
Uzun Vade	-1716	-99	-108	-286	229	-222	-324	544	-110	-157	-212	-745
Bankalar	926	240	287	126	527	399	319	309	1216	95	-80	3438
Uzun Vade	-313	-14	198	-150	37	50	506	26	20	172	279	1124
Kısa Vade	1239	254	89	276	490	349	-187	283	1196	-77	-359	2314
Diğer Sektörler	803	409	332	857	686	559	338	527	522	286	338	4854
Uzun Vade	538	410	273	832	636	537	318	459	338	242	264	4309
Kısa Vade	265	-1	59	25	50	22	20	68	184	44	74	545
Mevduatlar	1196	-75	1	-12	16	25	316	-182	515	-230	148	522
Merkez Bankası	479	1	10	-5	-20	-36	-19	36	7	-66	-53	-145
Uzun Vade	-248	-23	-8	-20	-28	-34	-25	22	-4	-62	-48	-230
Kısa Vade	727	24	18	15	8	-2	6	14	11	-4	-5	85
Bankalar	717	-76	-9	-7	36	61	335	-218	508	-164	201	667

Kaynak: TCMB.

74. Merkez Bankası 2001 yılı ve öncesinde kullanılan IMF kredilerinin geri ödemesine 2004 yılında devam etmiş, yılın ilk on ayında Merkez Bankasınca 3,4 milyar ABD doları IMF geri ödemesi yapılmıştır.

75. Bankacılık ve diğer sektörlerin uzun vadeli kredi kullanımında artış göze çarpmaktadır. Bankacılık sektörü uzun vadeli kredi kullanımı yılın ilk on ayında yüzde 162,2, diğer sektörlerin uzun vadeli kredi kullanımı ise bu dönemde yüzde 40,3 oranında artmıştır. 2003 yılından bu yana süre gelen bu artış eğilimi yatırım harcamalarının yüksek seviyesini teyit eder niteliktedir.

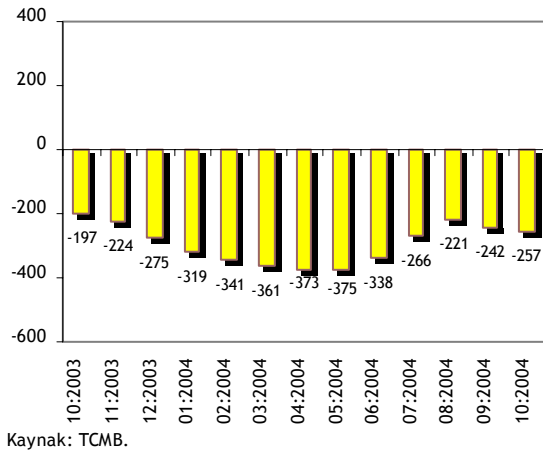
#### UZUN VADELİ NET KREDİ KULLANIMI ve ÖZEL SEKTÖR YATIRIM HARCAMALARI (12 aylık kümülatif)



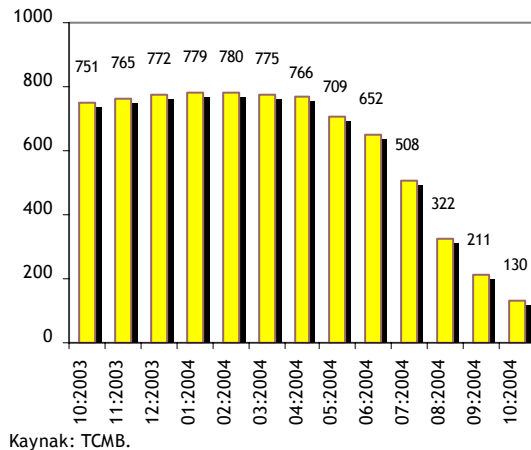
76. Yurt dışında çalışan işçilerin Merkez Bankasında açtıkları uzun vadeli kredi mektuplu döviz tevdiat hesapları ile süper döviz hesaplarından 2003 yılı Nisan ayından bu yana çıkış gözlenmektedir. Özellikle, 2003 yılı ikinci yarısında yoğunlaşan faiz indirimlerinin bu düşüşlerin en önemli belirleyicisi olduğu düşünülmektedir. Kısa vadeli hesaplarda ise giriş yönlü eğilim son aylarda önemli oranda azalmış, Eylül-Ekim aylarında çıkış görülmüştür.

#### KREDİ MEKTUPLU DÖVİZ TEVDİAT HESAPLARI VE SÜPER DÖVİZ HESAPLARINA GİRİŞ (on iki aylık, milyon ABD doları)

##### UZUN VADELİ



##### KISA VADELİ



77. 2003 yılı genelinde giriş yönlü hareket izleyen yurt dışı yerleşiklerin yurt içi bankalarda bulundurdıkları döviz mevduatları, 2004 yılında genellikle artış eğilimli olmuştur. Yurt dışı yerleşik kişiler ve bankaların yurt içindeki bankalarda tuttuğu mevduatlara Ekim ayında toplam 201 milyon ABD doları giriş olmuştur.

78. 2003 yılı sonunda 33,6 milyar ABD doları olan Merkez Bankası rezervleri 3 Aralık itibarıyla 35,3 milyar ABD doları seviyesinde gerçekleşmiştir.

79. Cari işlemler dengesi ve net hata noksan kalemlerinin toplamı olarak tanımlanan dış finansman ihtiyacı 2004 yılı Ocak-Ekim döneminde 8,6 milyar ABD doları seviyesinde gerçekleşmiştir. Finansman ihtiyacı yabancıların menkul kıymet alımlarının ağırlıkta olduğu

portföy yatırımları ile banka-dışı özel sektörün kullandığı ticari ve uzun vadeli krediler yoluyla finanse edilmiştir. Bankaların yurt dışından sağladığı kısa vadeli krediler ile doğrudan yatırımlar da diğer önemli finansman kaynakları olmuştur.

80. Merkez Bankası tarafından aylık olarak yayımlanan kısa vadeli dış borç stoku, banka dışı özel sektörün kısa vadeli ticari kredilerdeki artış neticesinde, Eylül ayında 29,3 milyar ABD dolarından Ekim ayı sonu itibarıyla 29,7 milyar ABD dolarına yükselmiştir.

**DIŞ FİNANSMAN İHTİYACI VE FİNANSMAN KAYNAKLARI (milyon ABD doları)**

	2003	2004			2004	
	Oca-Eki	Ç1	Ç2	Ç3	Eki	Oca-Eki
<b>1. Cari İşlemler Dengesi</b>	<b>-4579</b>	<b>-5340</b>	<b>-4513</b>	<b>-634</b>	<b>-232</b>	<b>-10719</b>
<b>2. Net Hata Noksan</b>	<b>2960</b>	<b>157</b>	<b>2672</b>	<b>-994</b>	<b>299</b>	<b>2134</b>
<b>I. Toplam Finansman İhtiyacı (=1+2)</b>	<b>-1619</b>	<b>-5183</b>	<b>-1841</b>	<b>-1628</b>	<b>67</b>	<b>-8585</b>
<b>II. Toplam Finansman (=1+2+3)</b>	<b>1619</b>	<b>5183</b>	<b>1841</b>	<b>1628</b>	<b>-67</b>	<b>8585</b>
<b>1. Sermaye Hareketleri (net)</b>	<b>4939</b>	<b>5070</b>	<b>4781</b>	<b>6400</b>	<b>1133</b>	<b>17384</b>
Doğrudan Yatırımlar (net)	902	414	659	601	-4	1670
Portföy Yatırımları (net)	2719	2053	1012	453	1025	4543
Genel Hükümetin Tahvil İhracı	1968	-11	750	220	1000	1959
Yabancıların Türkiye'de Menkul Kıymet Alımı	1809	1924	78	1131	530	3663
Yerleşiklerin Yurt Dışında Menkul Kıymet Alımı	-881	140	184	-898	-505	-1079
<b>Kredi Kullanımı (IMF kredileri hariç, net)</b>	<b>1695</b>	<b>2717</b>	<b>3669</b>	<b>4563</b>	<b>-292</b>	<b>10657</b>
Genel Hükümet	-1716	-493	-317	277	-212	-745
Bankalar	926	653	1245	1620	-80	3438
Uzun Vade	-313	34	593	218	279	1124
Kısa Vade	1239	619	652	1402	-359	2314
Diğer Sektörler	2485	2557	2741	2666	0	7964
Uzun Vade	538	1515	1491	1039	264	4309
Kısa Vade	265	83	92	296	74	545
Ticari Krediler	1682	959	1158	1331	133	3581
Mevduat	1196	-86	357	103	148	522
Merkez Bankası	479	6	-75	-23	-53	-145
Bankalar	717	-92	432	126	201	667
Diğer	-1573	-28	-916	680	256	-8
<b>2. IMF Kredileri</b>	<b>0</b>	<b>-1177</b>	<b>-649</b>	<b>-498</b>	<b>-222</b>	<b>-2546</b>
Merkez Bankası	-926	-1110	-1084	-1093	-155	-3442
Genel Hükümet	926	-67	435	595	-67	896
<b>3. Rezerv Değişimi (- artış)</b>	<b>-3320</b>	<b>1290</b>	<b>-2291</b>	<b>-4274</b>	<b>-978</b>	<b>-6253</b>
Bankaların Döviz Varlıkları	1152	1076	-1230	-3656	-405	-4215
Resmi Rezervler	-4472	214	-1061	-618	-573	-2038

Kaynak: TCMB.

## VI. EK TABLOLAR

### CARİ İŞLEMLER (milyon ABD doları)

	Cari İşlemler										
	Net	Dış Ticaret				Hizmetler		Yatırım Geliri		Transferler	
		Net	İhracat (FOB)	Bavul Ticareti	İthalat (CIF)	Net	Turizm Geliri	Net	Faiz Gideri	Net	İşçi Gelirleri
	<i>(yıllık)</i>										
2000	-9819	-22410	27775	2946	-54503	11368	7636	-4002	-4825	5225	4560
2001	3390	-4543	31334	3039	-41399	9130	8090	-5000	-5497	3803	2786
2002	-1522	-7283	36059	4065	-51554	7879	8479	-4554	-4417	2436	1936
2003*	-8037	-14010	47253	3953	-69340	10505	13203	-5559	-4586	1027	729
	<i>(üç aylık)</i>										
2002 III	1030	-2055	9298	1090	-13529	3573	3813	-1078	-1116	590	539
IV	-1106	-2440	10337	1123	-15162	1906	1684	-1233	-1160	661	415
2003 I	-3014	-2393	10366	757	-14368	683	1201	-1564	-1171	260	138
II	-2643	-3223	11318	954	-16470	1662	2259	-1281	-1106	199	151
III	1079	-4082	12180	1082	-18448	6241	7032	-1378	-1134	298	235
IV	-3459	-4312	13389	1160	-20054	1919	2711	-1336	-1175	270	205
2004 I	-5340	-5022	13496	877	-20880	942	1713	-1486	-941	226	193
II	-4513	-6008	15522	1043	-24385	2571	3270	-1372	-991	296	181
III	-634	-6393	15850	973	-24935	6712	7661	-1301	-1168	348	237
	<i>(aylık)</i>										
2003 Kas	-519	-608	3970	355	-5245	612	767	-593	-500	70	61
Ara	-2939	-2800	4595	354	-8234	122	490	-372	-360	111	67
2004 Oca	-939	-970	4615	256	-6290	390	602	-458	-219	99	81
Şub	-2215	-1796	3664	280	-6139	159	503	-638	-412	60	54
Mar	-2186	-2256	5217	341	-8451	393	608	-390	-310	67	58
Nis	-1702	-1915	5071	358	-7927	560	773	-424	-262	77	63
May	-1328	-1859	5170	369	-7990	1011	1165	-557	-447	77	64
Haz	-1483	-2234	5281	316	-8468	1000	1332	-391	-282	142	54
Tem	-741	-2169	5631	247	-8715	1744	2154	-443	-264	127	70
Ağu	-2	-2281	4664	369	-7864	2749	3024	-577	-576	107	83
Eyl	109	-1943	5555	357	-8356	2219	2483	-281	-328	114	84
Eki	-232	-1349	5700	437	-7959	1381	1642	-333	-309	69	58
	<i>(on iki aylık)</i>										
2003 Kas	-6412	-12619	45900	3928	-66476	10743	12984	-5611	-4561	1075	807
Ara	-8037	-14010	47253	3953	-69340	10505	13203	-5559	-4586	1027	729
2004 Oca	-8675	-14518	48334	4046	-71204	10619	13428	-5759	-4596	983	758
Şub	-9552	-15596	49074	4028	-73157	10618	13513	-5565	-4537	991	769
Mar	-10363	-16639	50383	4073	-75852	10764	13715	-5481	-4356	993	784
Nis	-11071	-17601	51792	4144	-78568	11038	14046	-5507	-4306	999	802
May	-11574	-18474	53102	4154	-81026	11410	14438	-5528	-4267	1018	815
Haz	-12233	-19424	54587	4162	-83767	11673	14726	-5572	-4241	1090	814
Tem	-12627	-20211	55982	4135	-86215	11979	15069	-5511	-4243	1116	812
Ağu	-13449	-21107	56817	4102	-88104	12105	15213	-5572	-4295	1125	816
Eyl	-13946	-21735	58257	4053	-90254	12144	15355	-5495	-4275	1140	816
Eki	-14177	-22180	59133	4039	-91638	12340	15543	-5457	-4269	1120	797

Kaynak: TCMB.

\* Tanım değişikliği nedeniyle 2003 yılı turizm gelirleri yukarı yönlü, işçi gelirleri ise aşağı yönlü revize edilmiştir. Söz konusu değişiklik önceki yıllara yansıtılmadığından, turizm ve işçi gelirleri önceki yıllarla karşılaştırılmamalıdır.



## SERMAYE ve FİNANS HESAPLARI (milyon ABD doları)

## Sermaye ve Finans Hesapları

	Finans Hesabı																
	Net	Finans Hesabı											Diğer Yatırımlar				
	Net	Doğrudan Yatırımlar	Portföy Yatırımları				Net	Bankaların Döviz Varlıkları	Yükümlülükler						Mevduat		
			Net	Vartıklar	Yükümlülükler				Net	Ticari Krediler	Krediler				Merkez Bankası	Bankalar	
Hisse Senetleri	Borç Senetleri	Merkez Bankası			Genel Hükümet	Diğer Sektörler											
	(yıllık)																
2000	12581	12581	112	1022	-593	489	1126	11801	-1690	13740	805	3348	117	4378	5025	622	-642
2001	-1719	-1719	2769	-4515	-788	-79	-3648	-2667	927	-2066	-1930	10229	-1977	-8076	438	736	-1568
2002	1373	1373	863	-593	-2096	-16	1519	7256	594	8033	2483	-6138	11834	-1028	437	1336	-988
2003	2994	2994	1195	2569	-1386	1009	2946	3277	724	4263	2181	-1479	-765	1975	875	497	871
	(üç aylık)																
2002 I	2157	2157	95	-59	-1232	66	1107	3821	1778	2391	274	-6138	8752	-443	43	402	-502
II	236	236	312	-736	-265	50	-521	1349	-112	1903	743	0	769	252	239	195	-332
III	-1633	-1633	236	-468	-245	-22	-201	1413	-486	2406	738	0	2617	-1184	-76	614	-362
IV	613	613	220	670	-354	-110	1134	673	-586	1333	728	0	-304	347	231	125	208
2003 I	4225	4225	170	-75	71	52	-198	3469	4053	174	313	-113	-555	700	-809	89	550
II	-1211	-1211	116	934	-521	15	1440	-1067	-801	82	313	-156	-4	-1058	668	25	264
III	-1236	-1236	490	1607	-604	562	1649	1967	-862	3016	570	-466	6	1251	746	322	517
IV	1216	1216	419	103	-332	380	55	-1092	-1666	991	985	-744	-212	1082	270	61	-460
2004 I	5183	5183	414	2053	140	503	1410	2502	1076	1445	959	-1110	-560	653	1598	6	-92
II	1841	1841	659	1012	184	-25	853	1231	-1230	3442	1158	-1084	118	1245	1583	-75	432
III	1628	1628	601	453	-898	226	1125	1192	-3656	4262	1331	-1093	872	1620	1335	-23	126

Kaynak: TCMB.

## SERMAYE ve FİNANS HESAPLARI (milyon ABD doları)

## Sermaye ve Finans Hesapları

	Finans Hesabı																
	Net		Portföy Yatırımları						Diğer Yatırımlar								
	Net	Doğrudan Yatırımlar	Net	Vartıklar	Yükümlülükler		Net	Bankaların Döviz Vartıkları	Net	Ticari Krediler	Yükümlülükler				Mevduat		
					Hisse Senetleri	Borç Senetleri					Merkez Bankası	Genel Hükümet	Bankalar	Diğer Sektörler	Merkez Bankası	Bankalar	
	<i>(aylık)</i>																
2003 Kas	368	368	164	-552	-316	192	-428	-1086	104	-1365	-123	-430	-211	-348	-285	12	19
Ara	1007	1007	129	402	-189	57	534	1893	-532	2630	622	-123	236	1397	357	6	135
2004 Oca	2117	2117	67	1401	-105	-18	1524	841	617	295	45	-158	-166	240	409	1	-76
Şub	3026	3026	371	311	-267	364	214	2048	1078	228	219	-491	-108	287	332	10	-9
Mar	40	40	-24	341	512	157	-328	-387	-619	922	695	-461	-286	126	857	-5	-7
Nis	378	378	73	-193	273	-96	-370	1900	111	2174	465	-194	664	527	686	-20	36
May	1324	1324	188	195	56	-60	199	-167	-594	674	324	-433	-222	399	559	-36	61
Haz	139	139	398	1010	-145	131	1024	-502	-747	594	369	-457	-324	319	338	-19	335
Tem	2096	2096	397	17	-180	90	107	375	-1511	1694	687	-156	477	309	527	36	-218
Ağu	-7	-7	32	103	-317	-47	467	1083	-2235	2806	451	-481	552	1216	522	7	508
Eyl	-461	-461	172	333	-401	183	551	-266	90	-238	193	-456	-157	95	286	-66	-164
Eki	-67	-67	-4	1025	-505	37	1493	-515	-405	114	133	-155	-279	-80	338	-53	201
<i>(on iki aylık)</i>																	
2003 Kas	2207	2207	1015	2306	-1345	1033	2618	1624	956	2099	1865	-1356	-1144	973	516	541	603
Ara	2994	2994	1195	2569	-1386	1009	2946	3277	724	4263	2181	-1479	-765	1975	875	497	871
2004 Oca	3918	3918	1210	2862	-1273	872	3263	2076	-237	4130	2272	-1637	-763	2023	1069	460	598
Şub	4670	4670	1528	3554	-1653	1184	4023	3128	381	4067	2521	-2128	-691	2086	1324	439	420
Mar	3952	3952	1439	4697	-1317	1460	4554	2310	-2253	5534	2827	-2476	-770	1928	3282	414	229
Nis	4193	4193	1498	4796	-915	1406	4305	3715	-1908	6774	3253	-2670	-587	2638	3716	393	-76
May	6328	6328	1606	4399	-782	1337	3844	4398	-2447	8084	3434	-3064	-651	3813	3951	334	150
Haz	7004	7004	1982	4775	-612	1420	3967	4608	-2682	8894	3672	-3404	-648	4231	4197	314	397
Tem	9045	9045	2244	5034	-859	1433	4460	4338	-3323	8996	4049	-3560	-21	3910	4492	242	-259
Ağu	9443	9443	2035	4505	-1197	1212	4490	5269	-4806	10899	4448	-3693	86	4762	4840	101	206
Eyl	9868	9868	2093	3621	-906	1084	3443	3833	-5476	10140	4433	-4031	218	4600	4786	-31	6
Eki	9960	9960	1963	4393	-1584	990	4987	5217	-4643	10528	4080	-3995	176	4487	4926	-127	821

Kaynak: TCMB.