

**TÜRKİYE CUMHURİYET MERKEZ BANKASI**

---

**ÖDEMELER DENGESİ  
RAPORU**

---



---

**Kasım 2003**

## ÖZET

ÖDEMELER DENGESİ (milyon ABD doları)						
	Kasım			Ocak-Kasım		
	2002	2003	% Değişim	2002	2003	% Değişim
Cari İşlemler Dengesi	-226	-466	..	-208	-4203	..
Dış Ticaret Dengesi	-1368	-1292	-5.6	-13367	-18294	36.9
İhracat	3594	3858	7.3	32817	42385	29.2
İthalat	-4962	-5150	3.8	-46184	-60679	31.4
Karşılama oranı	%72.4	%74.9	..	%71.1	%69.9	..
Sermaye ve Finans Hesapları	201	316	..	1328	1303	..
Finans Hesabı (Resmi Rezervler hariç)	496	-1526	..	7373	3933	..
Resmi Rezervlerdeki Değişim†	-295	1842	..	-6045	-2630	..

Kaynak: TCMB.

† (-) işareti resmi rezervlerde artış anlamına gelmektedir.

### **2003 yılı Kasım ayında;**

İhracat bir önceki yılın aynı ayına göre yüzde 7,3 oranında artarak 3,6 milyar ABD dolarından 3,9 milyar ABD dolarına yükselmiştir. Aynı dönemde ithalat da yüzde 3,8 oranında artarak 5 milyar ABD dolarından 5,2 milyar ABD dolarına çıkmıştır. Böylece, dış ticaret açığı 1,3 milyar ABD doları olmuş, ihracatın ithalatı karşılama oranı yüzde 74,9 olarak gerçekleşmiştir. Cari işlemler hesabı 466 milyon ABD doları, resmi rezervler hariç finans hesabı ise 1,5 milyar ABD doları açık vermiştir.

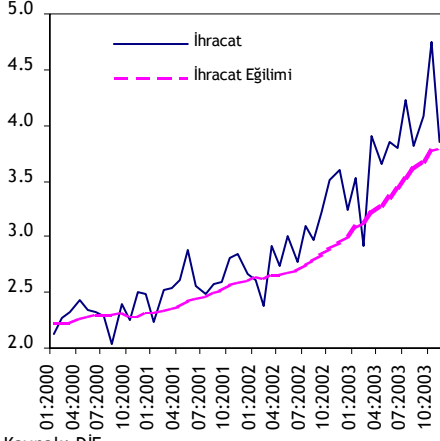
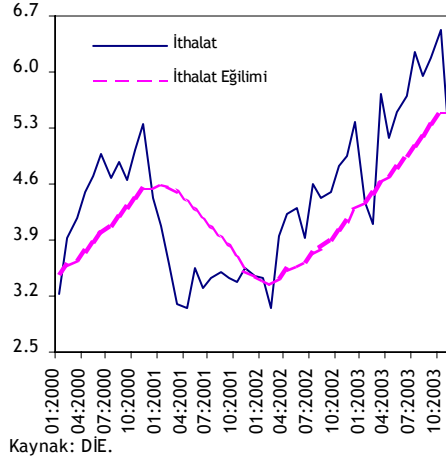
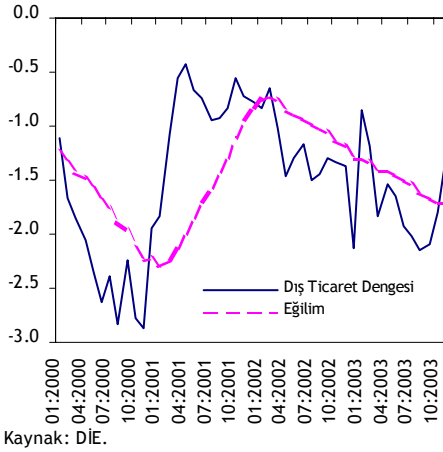
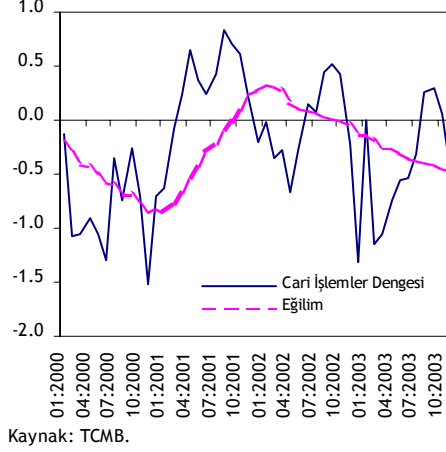
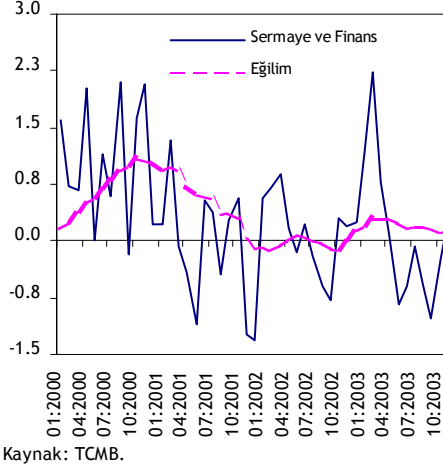
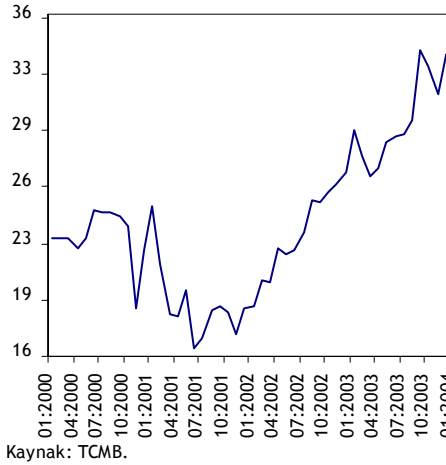
### **2003 yılı Ocak-Kasım döneminde;**

İhracat bir önceki yılın aynı dönemine göre yüzde 29,2 oranında artarak 32,8 milyar ABD dolarından 42,4 milyar ABD dolarına yükselmiştir. Aynı dönemde ithalat da yüzde 31,4 oranında artarak 46,2 milyar ABD dolarından 60,7 milyar ABD dolarına çıkmıştır. Böylece, dış ticaret açığı 18,3 milyar ABD doları olmuş, ihracatın ithalatı karşılama oranı önceki yılın aynı dönemine göre gerileyerek yüzde 69,9 olmuştur. Cari işlemler hesabı 4,2 milyar ABD doları açık verirken, resmi rezervler hariç finans hesabı 3,9 milyar ABD doları fazla vermiştir.

### **Oniki aylık dönemde;**

Oniki aylık ihracat bir önceki yılın aynı dönemine göre yüzde 28,6 oranında artarak 45,6 milyar ABD dolarına yükselmiştir. Aynı dönemde ithalat da yüzde 33,1 oranında artarak 66 milyar ABD dolarına çıkmıştır. Bu dönemde dış ticaret açığı 20,4 milyar ABD doları olmuş, ihracatın ithalatı karşılama oranı yüzde 69,1 olarak gerçekleşmiştir. Cari işlemler hesabı 5,5 milyar ABD doları açık verirken, resmi rezervler hariç finans hesabı ise 4,3 milyar ABD doları fazla vermiştir.

## ÖZET

İHRACAT  
(milyar ABD doları)İTHALAT  
(milyar ABD doları)DIŞ TİCARET DENGESİ  
(milyar ABD doları)CARİ İŞLEMLER DENGESİ  
(milyar ABD doları)SERMAYE ve FİNANS HESAPLARI  
(milyar ABD doları)TCMB ULUSLARARASI REZERVLERİ  
(milyar ABD doları)

Eğilimler 12 aylık hareketli ortalama ile hesaplanmıştır.

## I. DIŞ TİCARETİ ETKİLEYEN FAKTÖRLER

### Dış Talep Gelişmeleri

1. 2003 yılında dünya ekonomisindeki büyüme özellikle ABD, Doğu Asya ve Japonya'da üçüncü çeyrekte gözlemlenen ekonomik canlanmaya paralel olarak sürmektedir. Çeşitli uluslararası kuruluşların tahminlerine göre dünya ekonomisinin 2003 yılında yüzde 3 civarında büyüdüğü tahmin edilmektedir.

2. 2002 yılından bu yana büyüyen ABD GSYİH'si 2003 yılında da bu eğilimine hızlanarak devam etmiş ve bu dönemde yüzde 3,1 oranında büyümüştür. ABD büyümesinin en önemli belirleyicileri özel tüketim, yatırım ve genel hükümet harcamalarındaki artış olmuştur. Diğer taraftan, Ekim ve Kasım aylarında perakende satışlar ve sanayi üretiminde yıl genelinde görülen artış eğilimi devam etmektedir. Yatırım harcamaları ve ihracatın 2004 yılında GSYİH büyümesine geçmiş yıllardan daha fazla katkı yapması beklenmektedir. Ayrıca, iş çevrelerinde oluşan olumlu hava ve 50 milyar ABD doları düzeyindeki vergi indiriminin tüketici harcamalarına yansımaları, 2004 yılı ilk çeyreğinde büyümenin devam edeceği sinyalini vermektedir.

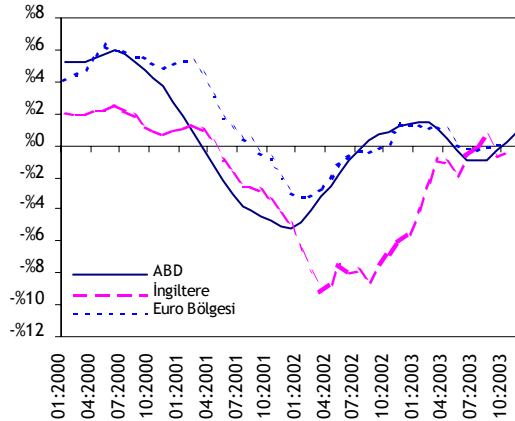
3. Euro bölgesi ekonomisi Ekim ayında ihracata bağlı olarak büyüme göstermiştir. Almanya ve Fransa'ya ait Ekim ve Kasım ayı sanayi üretimi verileri ekonomik canlanmanın başladığına işaret etmektedir. Euro'nun değerlenmiş olmasının 2004'te ihracatı sınırlayabileceği, ancak ABD ekonomisindeki büyüme sonucu oluşan dış talep ve dünya ticaret hacmi artışının bu etkiyi telafi etmesi beklenirken, iç talebin de büyümeye önemli katkı yapması beklenmektedir.

4. Avrupa Birliği'nde özellikle kıta Avrupa'sında talepteki zayıflığa karşın, İngiltere'de 2002 yılı ikinci yarısında başlayan canlanma eğilimi 2003 yılı ilk çeyreğinde zayıflamış ancak ikinci çeyrekte tekrar hızlanmaya başlamıştır. İngiltere'nin yıllık GSYİH büyümesi 2002 yılına göre yüzde 2,1 olmuştur. İngiltere Merkez Bankası ekonomideki canlanmanın enflasyonu besleme olasılığına karşı Şubat ayında faizleri yükseltmiştir.

5. Japonya ekonomisi yılın üçüncü çeyreğinde yüzde 2,3 oranında bir büyüme göstermiştir. Japonya ihracatına başta bölge ekonomilerinden olmak üzere görülen dış talep, büyümede belirleyici olmuştur. Japonya ihracatı Çin başta olmak üzere Doğu Asya ve ABD ekonomilerindeki canlanmaya paralel olarak artmaya devam etmektedir. Japonya ithalatındaki artış ise nispeten yavaş kalmıştır. Japonya ekonomisindeki büyümenin ihracattaki artışa bağlı olarak, sabit sermaye yatırımları ve tüketimde beklenen canlanmanın da desteğiyle sürmesi beklenmektedir.

### SANAYİ ÜRETİMİ

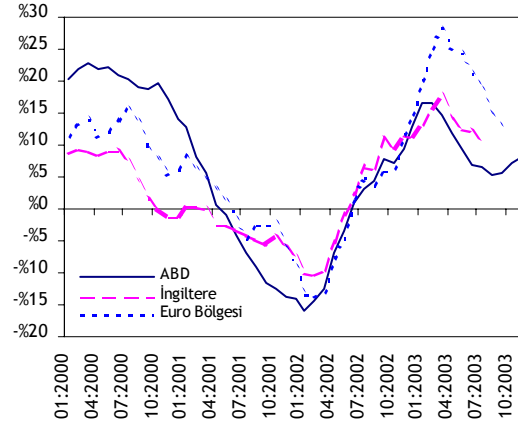
(mevsimsellikten arındırılmış, üç aylık hareketli ortalama, yıllık yüzde değişim)



Kaynak: IMF, ECB.

### İTHALAT (ABD doları,

üç aylık hareketli ortalama, yıllık yüzde değişim)

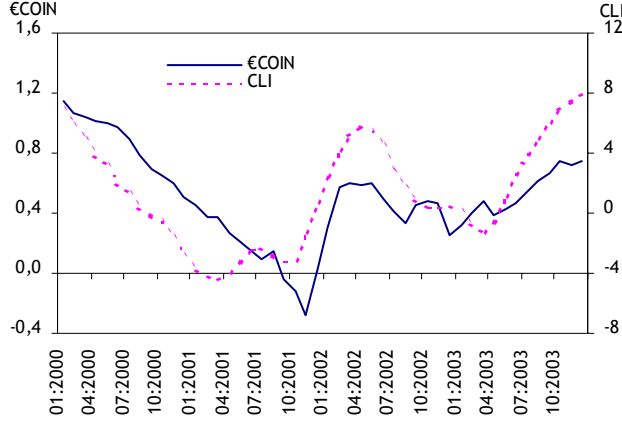


Kaynak: IMF, ECB.

6. OECD'nin Aralık ayı için açıkladığı bileşik öncü göstergeler (CLI), OECD üyesi ülkelerindeki ekonomik performansın iyileşmeye devam ettiğini göstermektedir. OECD'nin bileşik öncü göstergelerinin altı aylık yüzde değişimi Nisan ayından itibaren yükselmektedir. Söz konusu öncü gösterge dünya ekonomisindeki güçlenme eğilimini teyit etmektedir.

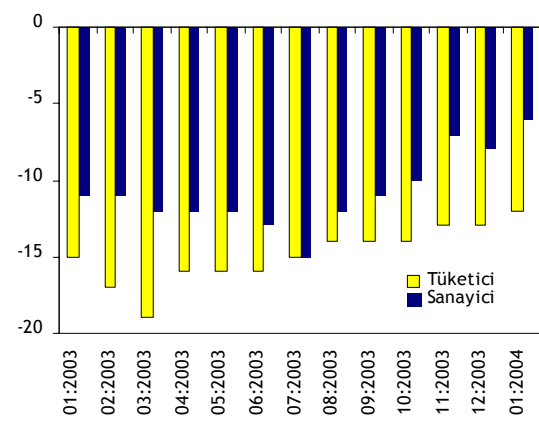
7. Euro bölgesi için üçer aylık GSYİH büyümesine ilişkin tahminleri gösteren eşanlı gösterge (EuroCOIN) Aralık ayında euro bölgesindeki ekonomik aktivitede sınırlı bir canlanma olduğuna işaret etmektedir.

ÖNCÜ GÖSTERGELER: €COIN (3-aylık % değişim),  
OECD CLI (yıllıklandırılmış 6-aylık % değişim)



Kaynak: CEPR, OECD.

TÜKETİCİ ve SANAYİ GÜVEN ENDEKSLERİ: AB  
(mevsimsellikten arındırılmış)



Kaynak: Eurostat.

8. Eurodaki değerlenme, 2003 yılında euro bölgesi ithalatının bölge içi ülkelere bölge dışı ülkelere kaymasına yol açmıştır. Bu gelişme, euro bölgesinin Türkiye'den yaptığı ithalatı da olumlu etkilemiştir. Nitekim, Ocak-Ekim döneminde euro bölgesinin ithalat artışı sıralamasında Çin'den (yüzde 14) sonra Türkiye'den yapılan ithalat (yüzde 9) gelmektedir. Kasım ayına ait geçici rakamlar euro bölgesinin bölge dışı ülkelerle olan dış ticaret fazlasının 5 milyar euro olduğunu göstermektedir.

9. AB'ye aday ülkeler içinde en büyük ekonomiye sahip olan Çek Cumhuriyeti'nde reel kurun Eylül ve Ekim aylarında değer kazandığı görülmektedir. Çek ekonomisinde başta yatırım talebi ve net ihracat olmak üzere tüm sektörlerde canlanma görülmektedir. Çek Cumhuriyeti GSYİH'sinin 2003 yılında yüzde 2,6 civarında büyüdüğü tahmin edilmektedir.

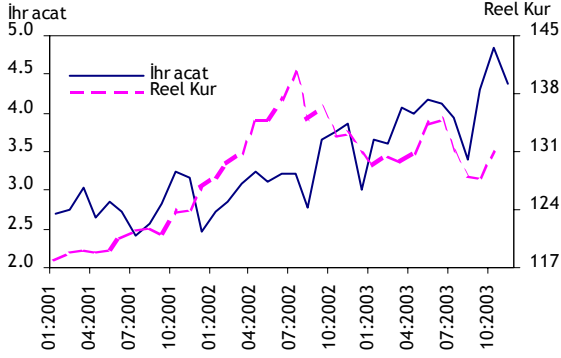
10. Polonya ekonomisinde 2003 yılında özellikle imalat sanayi ihracatı kaynaklı bir büyüme görülmüştür. Yılın üçüncü çeyreğinde yüzde 4 büyümesi beklenen Polonya ekonomisi Orta Avrupa ülkeleri arasında bu yıl en hızlı büyümeye sahip olmuştur.

11. Macaristan GSYİH'sinde yılın ilk yarısında görülen durgunluktan sonra üçüncü çeyrekte yüzde 2,9'luk büyüme gerçekleşmiştir. Dış ticaret açığında bu dönemde genişleme olmuştur. Özel tüketimi sınırlayan yüksek vergi oranları ve forintin değerindeki düşüşe karşılık yükseltelen faiz oranları ekonomik büyümeyi yavaşlatabilecek gelişmeler olarak öne çıkmaktadır.

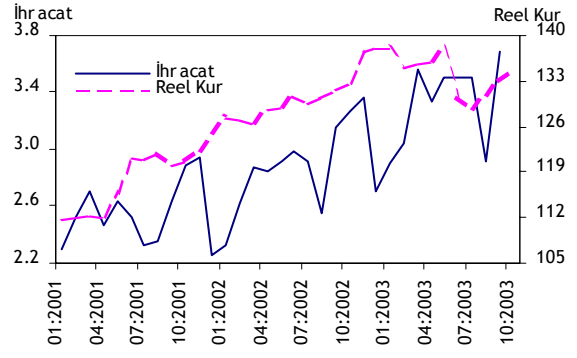
12. Doğu Asya ekonomilerinden Çin 2003 yılında da yüksek büyüme performansını sürdürmüştür. Geçici verilere göre Çin ekonomisi 2003 yılında yüzde 9,1 oranında büyümüştür. Ayrıca yılın ilk sekiz aylık rakamları göz önüne alındığında 2003 yılında ihracatın da yüzde 30 civarında büyümesi beklenmektedir. OECD ülkelerinde görülen canlanma ve imalat sanayi kapasitesinin yüksek maliyetli bölgelerden Çin'e yönlendirilmesi, ekonomik büyümede belirleyici etkenler olmuştur.

## AB'YE ADAY ÜLKELERDE İHRACAT ve REEL KUR (1995=100)†

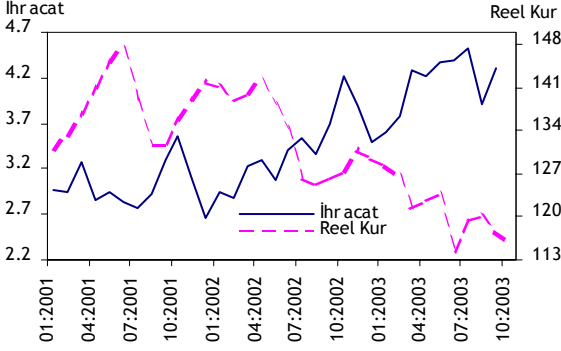
## ÇEK CUMHURİYETİ



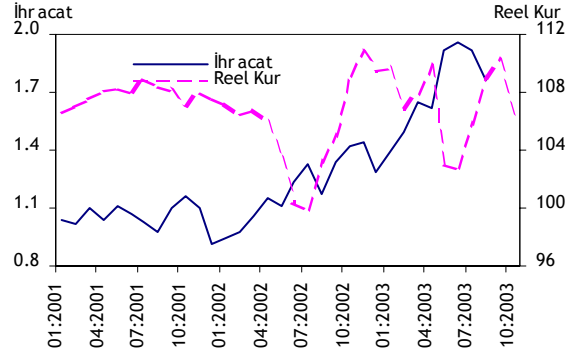
## MACARİSTAN



## POLONYA

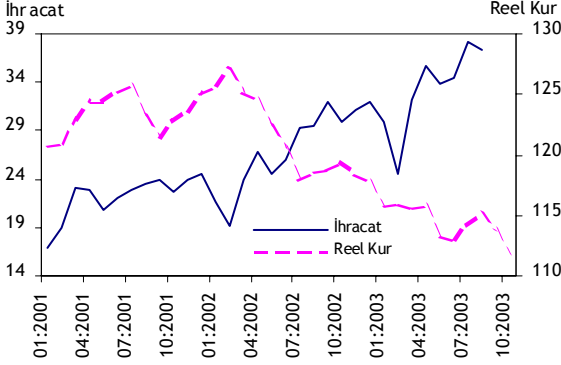


## SLOVAK CUMHURİYETİ

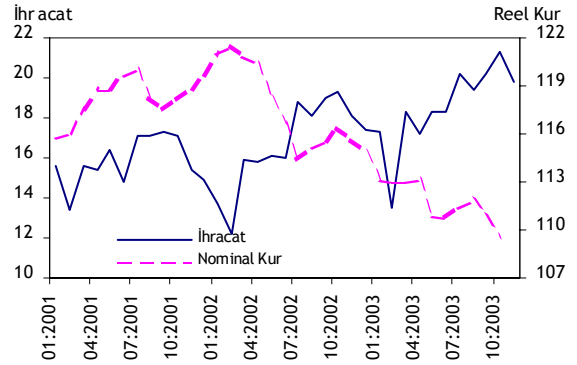


## RAKİP ÜLKELERDE İHRACAT (milyar ABD doları) ve REEL KUR (1995=100)†

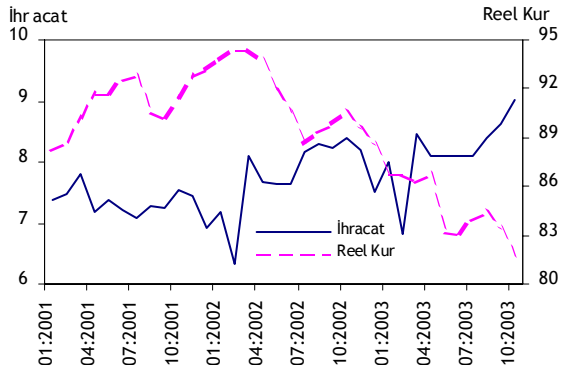
## ÇİN



## HONG KONG††



## MALEZYA



## SİNGAPUR



† Reel kur endeksindeki artış para biriminin güçlenmesini göstermektedir.

†† Hong Kong için reel kur bulunamadığından nominal efektif döviz kuru kullanılmıştır.

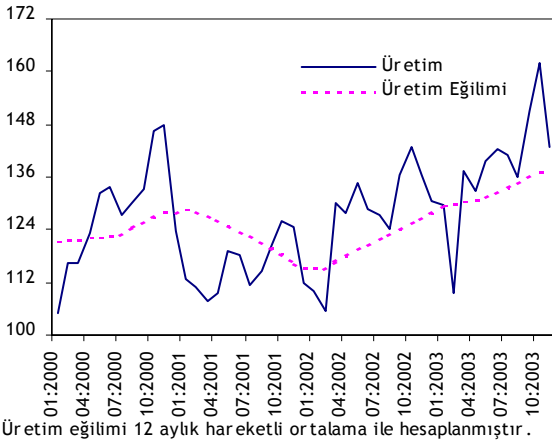
Kaynak: IMF.

## Yurt İçi Talep ve Üretim Gelişmeleri

13. 2003 yılının üçüncü üç aylık döneminde GSYİH önceki yılın aynı dönemine göre yüzde 4,8 oranında artış göstermiştir. Yılın ilk üç çeyreğindeki büyüme ise geçen yılın aynı dönemine göre yüzde 5,4 oranında gerçekleşmiştir. 2003 yılının üçüncü üç aylık döneminde büyüme, sınırlı iç talep canlanması ile ihracattaki hızlı artışlar nedeniyle artan sanayi üretiminden kaynaklanmıştır. Ancak, bu dönemde tarım sektörü katma değerinin gerilemesi ekonominin büyümesini yavaşlatmıştır.

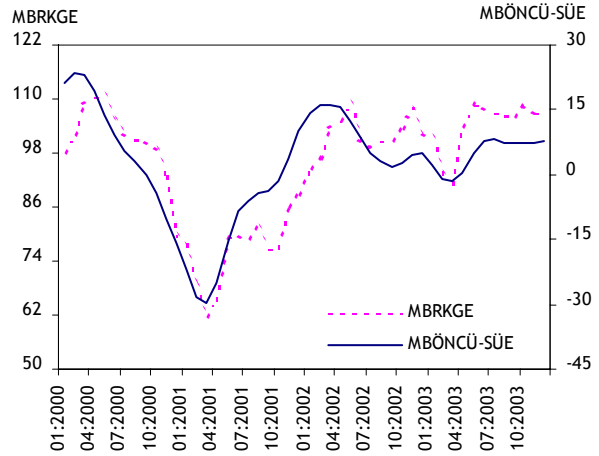
14. Tarım sektörü katma değeri, 2003 yılının üçüncü üç aylık döneminde geçen yılın aynı dönemine göre yüzde 1 oranında azalmıştır. Söz konusu azalış, tek yıllarda gözlenen mevsimsellik nedeniyle hububat, bakliyat ve tarla ürünleri üretimindeki azalmadan kaynaklanmıştır. Sanayi sektörü katma değeri ise aynı dönemde yüzde 8,1 oranında artış göstermiştir. İç talebin canlanmaya başlaması, reel faizlerin düşme eğilimine girmesi ve ihracat artışı, sanayi sektörü katma değerindeki büyümeyi açıklayan önemli faktörlerdir.

İMALAT SANAYİİ ÜRETİMİ  
(1994=100)



Kaynak: DİE.

TÜRKİYE İÇİN ÖNCÜ GÖSTERGELER: MBRKGE,  
MBÖNCÜ-SÜE (6-aylık % değişim)



Kaynak: TCMB.

15. Kasım ayında uzun bayram tatilinin etkisiyle geçen yılın aynı ayına göre yalnız yüzde 4 oranında artan sanayi üretimi, aralık ayında yüzde 21,1 oranında artmıştır. 2003 yılı genelinde ise sanayi üretimi yüzde 9,1 oranında artmıştır. Bu ayda gerçekleşen yüksek üretim artışında, yüzde 22,6 oranında gerçekleşen imalat sanayi üretimindeki artış etkili olmuştur. Bu çerçevede, ekonomideki büyüme sürecinin yılın son üç aylık döneminde de sürdüğü görülmekte ve yüzde 5 olarak belirlenen GSMH yıl sonu büyüme hedefinin ulaşılabilir olduğu düşünülmektedir.

16. Yılın ilk üç aylık döneminde ortaya çıkan sınırlı iç talep canlanmasının görece güçlenmeye başladığı düşünülmektedir. İç talepte ortaya çıkan sınırlı canlanmanın öncelikle dayanıklı tüketim mallarına yönelik olduğu düşünülmektedir. Nitekim, son aylarda tüketici kredilerinde gözlenen artış da bu gelişmeleri desteklemektedir. Ayrıca, taşıt kredisi kullanımındaki ve ihracattaki artış ile birlikte 2003 yılında taşıt araçları üretiminde yaşanan yüzde 43,2 oranındaki yükselme dikkat çekicidir. Taşıt araçları başta olmak üzere, gıda ürünleri, ana metal ve makina-teçhizat imalatı sektörleri ekonomideki üretim artışlarını sürükleyen temel sektörler olmuştur. Makina-teçhizat ve büro makineleri üretiminde gözlenen yüksek performans özel yatırım harcamalarındaki hızlı artışı desteklemektedir.

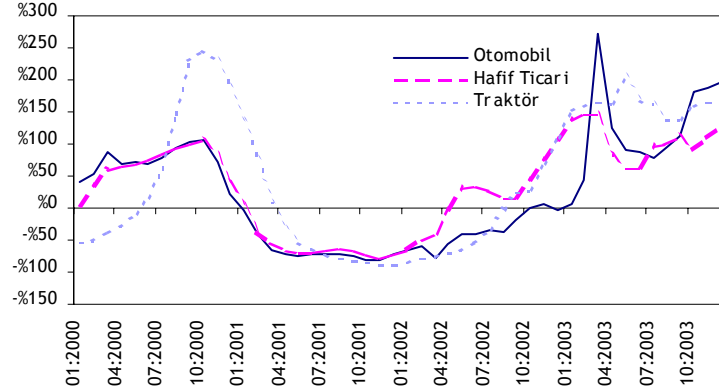
17. DİE Aylık İmalat Sanayii Eğilim Anketi sonuçlarına göre imalat sanayii sektöründe faaliyet gösteren işyerleri, imalat sanayii üretiminin Ocak ayında yüzde 17,9 gibi yüksek bir oranda artmasını beklediklerini belirtmişlerdir. Beklentiler, imalat sanayii üretiminin 2003 yılından sonra da hızlı bir şekilde artacağını göstermektedir. Ayrıca, DİE verilerine göre imalat sanayiinde kapasite kullanım oranı Aralık ayında yüzde 80 düzeyinde gerçekleşmiştir.

18. Türkiye Cumhuriyet Merkez Bankası (TCMB) tarafından oluşturulan bileşik öncü göstergeler endeksi (MBÖNCÜ-SÜE) sanayi üretim rakamları ile tutarlı bir eğilim

sergilemektedir. Endeksin altı aylık değişim oranı Nisan ayından itibaren pozitif değere geçmiş ve yükselmeye başlamıştır. Endeksin Kasım ve Aralık aylarında yüksek düzeyini koruyor olması, bu dönemde büyümenin devam ettiğini göstermektedir.

19. Bunun yanında, reel kesim güven endeksi (MBRKGE) de yılın ikinci çeyreğinden itibaren yüksek değerler almıştır. Söz konusu göstergelere göre, ekonomik faaliyetlerde önümüzdeki dönemde yavaşlama olacağı beklenmemektedir.

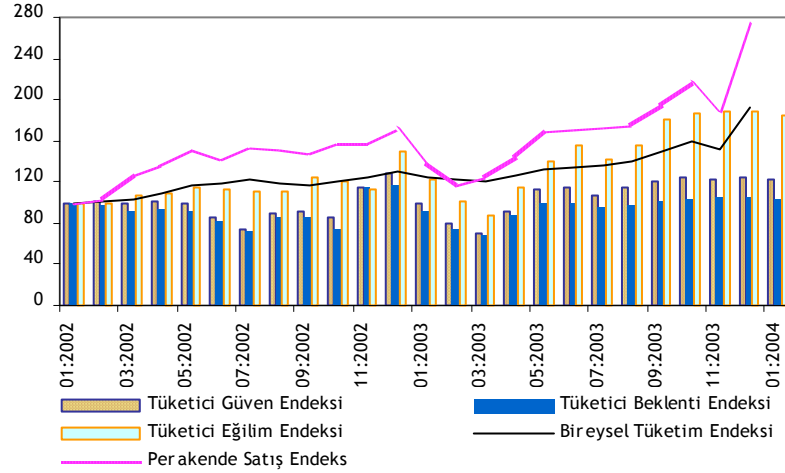
**TAŞIT ARAÇLARI SATIŞI: BÜYÜME ORANI**  
(üç aylık hareketli ortalama, yıllık % değişim)



Kaynak: Otomotiv Sanayii Derneği.

20. Taşıtlar araçları satışlarındaki artışın iç talepteki canlanmanın bir göstergesi olduğu düşünülmektedir. Üç aylık ortalamalara göre otomobil satışları Aralık ayında yüzde 197,7 oranında artarken, hafif ticari araç satışları yüzde 129,3 oranında yükselmiştir.

**CNBC-e ENDEKSLERİ (Ocak 2002=100)**



Kaynak: NTVM SNBC.

21. CNBC-e tarafından hazırlanan ve tüketim talebi için öncü gösterge niteliğinde olan tüketici beklenti ve eğilim endeksleri, Aralık ayında tüketimde önemli oranda canlanma olduğuna işaret etmektedir. Bu ayda özellikle perakende satış endeksi ve bireysel tüketim endeksindeki yüksek oranlı artış dikkat çekmektedir.

### Fiyatlar

22. 1 ABD doları ve 0,77 eurodan oluşan nominal döviz sepetinde Ekim ve Kasım aylarında görülen artıştan sonra Aralık ve Ocak aylarında düşüş yaşanmıştır. Aralık ve Ocak aylarında nominal döviz sepeti Türk lirası karşısında, sırasıyla, yüzde 0,6 ve yüzde 4,7 oranında gerilemiştir. Ocak ayında Türk lirasındaki reel değerlenme Mayıs ayından bu yana en yüksek değerine ulaşmış, 2003 yılı sonuna göre TÜFE bazlı endekse göre yüzde 4,4, TEFEBI bazlı endekse göre ise yüzde 5,6 oranında değer kazanmıştır. Reel kur 2003 yılında bir



önceki yıla göre TÜFE bazlı endekse göre ortalama yüzde 8,9, TEFE bazlı endekse göre ise ortalama yüzde 8,8 oranında değerlendirilmiştir.

23. 2002 yılından beri ABD doları karşısında genellikle güçlenme eğiliminde olan euro, Ocak ayında bu seyrini sürdürmüştür. Ocak ayında euro ABD doları karşısında yüzde 2,9 oranında değerlendirilmiş, bunun sonucunda aylık ortalama euro/dolar paritesi Aralık ayında 1,2266 düzeyinden Ocak ayında 1,2626'ya yükselmiştir.

#### REEL EFEKTİF DÖVİZ KURU (aylık yüzde değişim)†

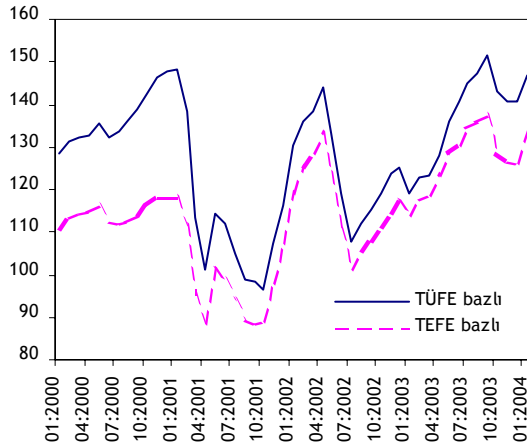
	2003												2004
	Oca	Şub	Mar	Nis	May	Haz	Tem	Ağu	Eyl	Eki	Kas	Ara	Oca
Türkiye													
TÜFE bazlı	-4.9	2.9	0.7	3.6	6.2	3.5	3.2	1.4	2.9	-5.7	-1.6	0.0	4.4
TEFE bazlı	-2.8	3.6	0.6	4.0	4.1	1.6	3.1	1.1	1.2	-6.5	-1.6	-0.4	5.6
Çek Cumhuriyeti	-1.0	1.0	-0.6	0.7	2.8	0.4	-2.9	-2.2	-0.2	2.3			
Slovakya	0.1	-2.5	1.0	1.7	-6.1	-0.2	2.9	3.0	1.1	-3.6			
Macaristan	-0.1	-2.2	0.4	0.4	1.5	-5.5	-1.4	1.5	1.8	1.2			
Polonya	-1.0	-1.1	-4.1	1.2	0.7	-7.5	4.3	0.5	-2.1	-1.4			
Hong Kong ††	-1.6	-0.1	0.0	0.2	-2.0	-0.2	0.6	0.5	-0.9	-1.2			
Malezya	-2.1	-0.1	-0.5	0.5	-4.1	-0.2	1.0	0.6	-1.0	-2.1			
Singapur	-0.9	-1.2	-0.3	-0.9	-0.2	-0.3	-0.3	0.6	-0.7	-1.6			
Çin	-1.7	0.1	-0.3	0.2	-2.2	-0.2	1.1	0.8	-1.2	-1.7			

Kaynak: TCMB, IMF.

† Reel kur endeksindeki artış söz konusu para biriminin güçlenmesini göstermektedir.

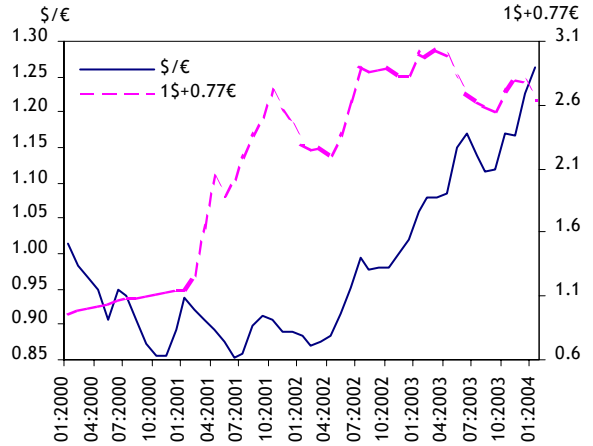
†† Hong Kong için reel kur bulunmadığından nominal efektif döviz kuru kullanılmıştır.

#### REEL EFEKTİF DÖVİZ KURU (1995=100)†



† Reel kur endeksindeki artış Türk lirasının güçlenmesini göstermektedir.  
Kaynak: TCMB.

#### USD/EUR PARİTESİ ve NOMİNAL DÖVİZ KUR SEPETİ



24. Dış ticaret hadlerinde 2002 yılında görülen bozulma eğilimi 2003 yılında sona ermiştir. Yılın ilk yedi ayında artan dış ticaret hadleri Ağustos ayında düşmüş, Eylül ayında ise bir önceki aya göre yüzde 2,3 oranında iyileşme göstermiştir.

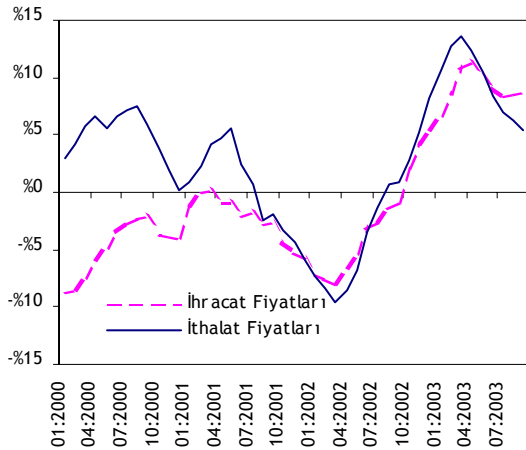
25. İhracat fiyatları Eylül ayında bir önceki aya göre yüzde 0,8 oranında artmıştır. Üç aylık ortalamalara göre hesaplanan ihracat fiyatları eğiliminin aşağı yönlü gidişatı Ağustos ve Eylül aylarında durmuştur. İmalat sanayiinin önemli ihraç kalemlerinden olan ana metal sanayi ve motorlu kara taşıtları ihracat fiyat endekslerinde Eylül ayında genel endeksteği büyümenin üzerinde artışlar olmuştur.

26. Eylül ayında ithalat fiyatları bir önceki aya göre yüzde 1,5 oranında düşmüştür. Ham petrol ve doğalgaz fiyatlarındaki artışa karşın, tekstil ve ana metal sanayi ürünleri fiyatlarındaki azalış, ithalat fiyat endeksindeki düşüşte önemli belirleyiciler olmuştur.

## İHRACAT ve İTHALAT FİYAT ENDEKSLERİ (1994=100)

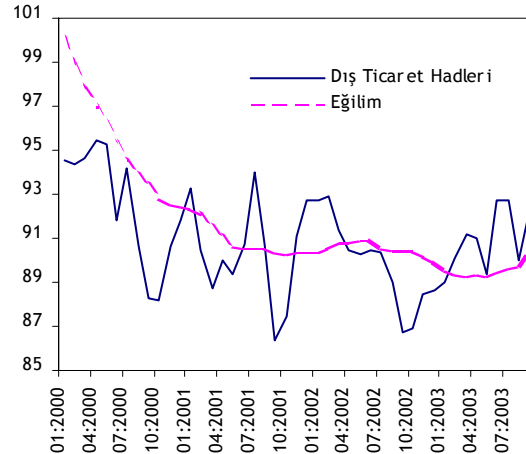
				2003								
	Eki	Kas	Ara	Oca	Şub	Mar	Nis	May	Haz	Tem	Ağu	Eyl
İhracat Fiyat Endeksi	84.4	85.3	87.7	89.6	92.7	92.3	91.1	89.7	91.4	92.2	90.9	91.6
İmalat	84.3	85.1	87.7	89.9	93.4	93.1	91.7	89.9	91.8	93.0	91.4	92.0
Tekstil Ürünleri	78.7	82.0	85.2	86.9	90.0	87.5	86.7	87.3	88.8	90.1	85.9	86.3
Giyim Eşyası	83.8	85.0	91.7	94.5	99.1	97.5	94.4	91.4	97.3	101.8	97.0	95.6
Kimyasal Madde ve Ürünler	86.4	87.3	88.2	89.8	92.5	92.9	92.2	88.3	89.9	88.1	87.7	90.2
Ana Metal Sanayi	88.5	90.6	89.3	90.6	98.7	104.8	107.7	102.5	100.5	101.3	103.1	105.5
Makine ve Teçhizat İmalatı	81.2	79.9	83.7	85.2	85.5	83.0	83.2	83.9	85.9	84.8	85.0	85.1
Elektrikli Makine ve Cihazlar	74.1	72.9	75.6	76.3	74.3	72.1	69.0	68.4	70.2	68.4	69.6	70.3
Motorlu Kara Taşıtları	93.5	93.5	95.0	93.3	94.2	96.3	96.6	94.8	98.6	101.6	98.6	102.3
İthalat Fiyat Endeksi	97.1	96.4	98.9	100.7	102.9	101.2	100.1	100.4	98.6	99.4	101.0	99.5
Madencilik ve Taşocakçılığı	161.0	145.0	157.1	169.2	179.2	169.6	160.0	151.7	158.0	159.6	165.7	164.9
Ham Petrol ve Doğalgaz	170.2	151.3	166.6	178.5	190.6	181.3	169.1	162.5	169.8	172.2	179.0	182.5
İmalat	90.2	91.3	92.4	91.9	93.4	93.6	94.3	95.1	93.2	93.5	93.5	91.7
Tekstil Ürünleri	84.8	85.0	88.1	84.0	85.2	87.9	91.6	90.3	91.3	89.4	88.2	84.3
Kimyasal Madde ve Ürünler	92.9	95.2	97.4	97.1	100.8	100.7	104.1	104.7	101.5	100.0	99.3	96.0
Ana Metal Sanayi	84.2	89.0	91.5	93.0	95.8	94.9	97.4	95.9	94.7	97.1	98.8	93.8
Makine ve Teçhizat İmalatı	91.6	94.7	97.5	92.8	91.6	91.5	93.1	94.2	93.5	97.2	94.6	94.8
Elektrikli Makine ve Cihazlar	70.7	67.7	67.9	67.2	65.8	66.8	67.6	68.0	68.6	67.3	65.6	63.4
Motorlu Kara Taşıtları	86.4	85.7	88.7	89.6	88.7	88.4	89.1	93.0	91.6	91.4	91.4	90.1

Kaynak: DİE.

İHRACAT ve İTHALAT FİYATLARI  
(3-aylık hareketli ortalama, yıllık % değişim)

Kaynak: DİE.

## DIŞ TİCARET HADLERİ (İhracat Fiyatları/İthalat Fiyatları) (1994=100)

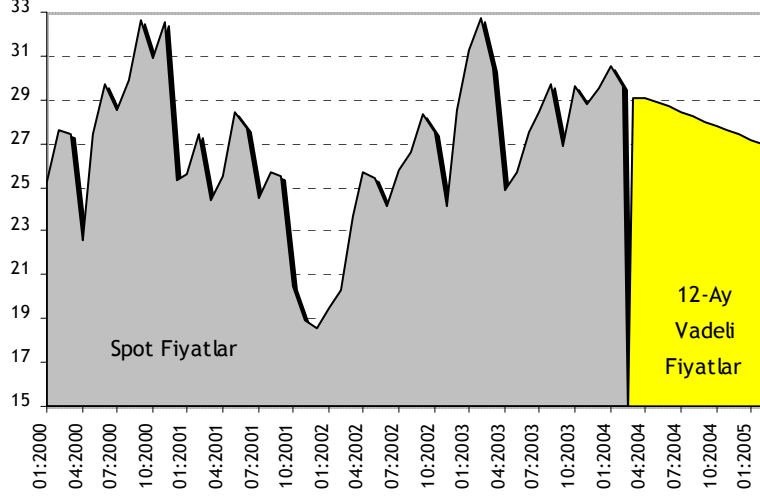


27. Yıl içinde dalgalı bir seyir izleyen Brent petrolü varil fiyatları Aralık ayında ortalama 29,8 ABD doları olarak gerçekleşerek, 2002 yılı Aralık ayına göre yüzde 5,4 oranında yükselmiştir. Ocak ayında ise ortalama 31,3 ABD doları olarak gerçekleşmiştir. Vadeli fiyatlara bakıldığında varil fiyatının 2004 yılı Mart ve Nisan aylarında 28-29 ABD doları aralığında beklendiği görülmektedir.

28. 10 Şubat 2004 tarihinde Viyana'da gerçekleşen Olağanüstü OPEC Konferansı'nda, artan ham petrol fiyatlarına rağmen mevcut ham petrol arzının yılın ilk çeyreğinde fiyat istikrarı açısından yeterli olacağı öngörülmüştür. Diğer taraftan, yılın ikinci çeyreğinde dünya ham petrol talebinin mevsimsel olarak düşeceği, bunun sonucunda oluşan petrol arz fazlasının fiyatlarda oluşturacağı aşağı yönlü baskıya karşı tedbir alınması gerektiği düşünülmüştür. Bu çerçevede, üretim düzeyinin Mart ayı sonuna kadar mevcut düzeyinde

tutulması, Nisan ayı başından itibaren ise üretimde indirimle gidilmesi kararlaştırılmıştır. Konferansta ayrıca bir sonraki olağan toplantının 31 Mart'ta Avusturya-Viyana'da, olağanüstü toplantının ise 3 Haziran tarihinde Lübnan-Beyrut'ta gerçekleştirilmesine karar verilmiştir.

**HAM PETROL FİYATLARI: BRENT SPOT ve 12-AY VADELİ (aylık ortalama, ABD doları/varil)**



Kaynak: oilnergy.com.

Not: 05.02.2004 tarihinde International Petroleum Exchange'de oluşan vadedi fiyatlar.

Vadedi Fiyatlar	
	05.02.2004
Mart 2004	29.07
Nisan 2004	29.05
Mayıs 2004	28.87
Haziran 2004	28.68
Temmuz 2004	28.46
Ağustos 2004	28.23
Eylül 2004	28.00
Ekim 2004	27.79
Kasım 2004	27.60
Aralık 2004	27.41
Ocak 2005	27.18
Şubat 2005	27.01

## II. İHRACAT

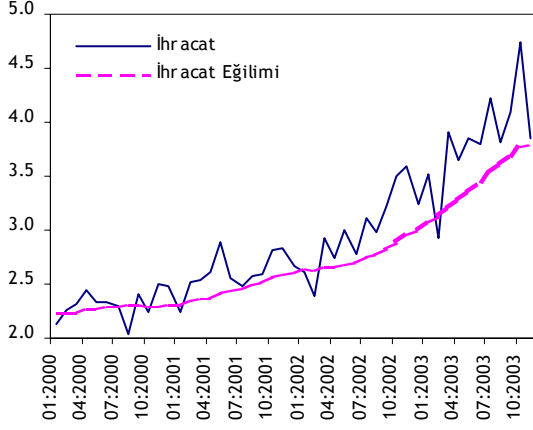
### Genel Değerlendirme

29. İhracat 2003 yılı Kasım ayında önceki yılın aynı ayına göre yüzde 7,3 oranında artarak 3,9 milyar ABD doları olmuştur. Böylelikle, yılın ilk onbir ayındaki ihracat önceki yılın aynı dönemine göre yüzde 29,2 oranında artarak 42,4 milyar ABD doları, oniki aylık ihracat ise yüzde 28,6 oranında artarak 45,6 milyar ABD dolarına ulaşmıştır.

30. İşgücü ve enerji maliyetlerinin düşük düzeylerde oluşu, finansman maliyetlerindeki gerileme, verimlilik artışı ve ihracat fiyatlarındaki artış, Türk lirasının reel olarak değer kazanmasına rağmen firmaların fiyat rekabeti yapabilmelerini sağlayarak 2003 yılı ihracat arzındaki artışın önemli belirleyicilerinden olmuştur.

### İHRACAT ve İHRACAT EĞİLİMİ†

(milyar ABD doları)

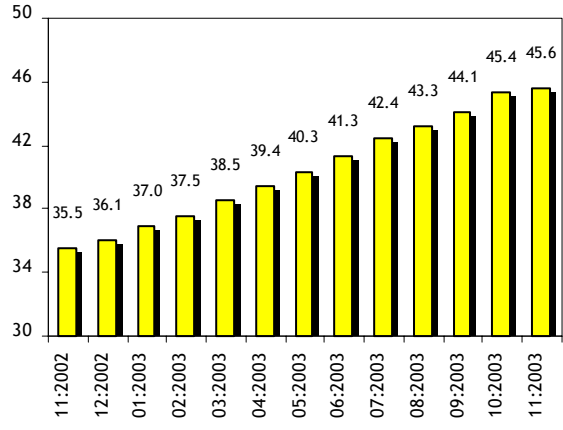


† İhracat eğilimi 12 aylık hareketli ortalama ile hesaplanmıştır.

Kaynak: DİE.

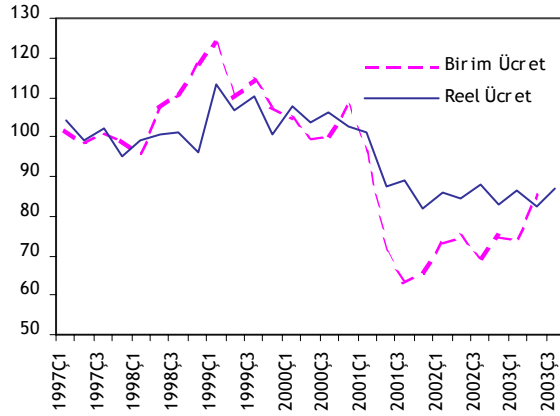
### İHRACAT

(on iki aylık, milyar ABD doları)



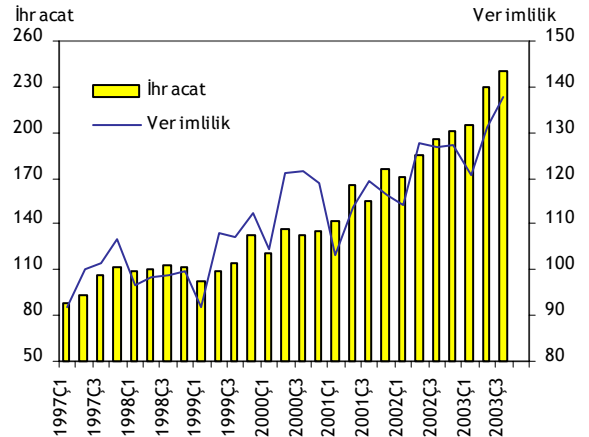
Kaynak: DİE.

### ÖZEL İMALAT SANAYİNDE BİRİM ÜCRET VE REEL ÜCRET ENDEKSİ (1997=100)



Kaynak: DİE.

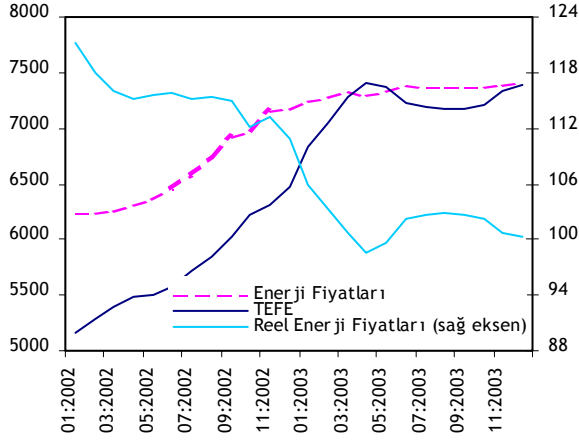
### ÖZEL İMALAT SANAYİ VERİMLİLİK VE İHRACAT MİKTAR ENDEKSİ (1997=100)



Kaynak: DİE.

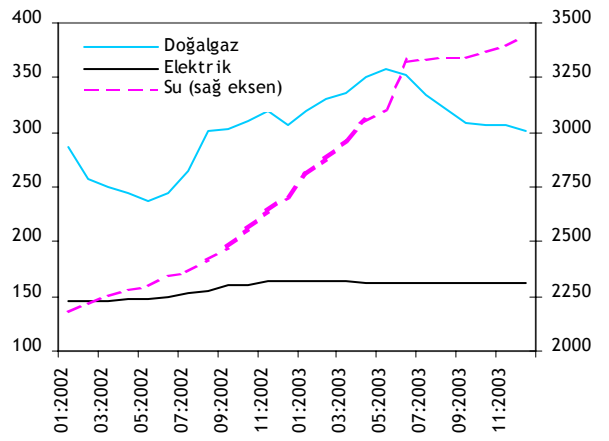
31. 2003 yılı ilk üç çeyreği itibarıyla imalat sanayi üretiminde çalışılan saat başına reel ücretler ve çalışan kişi başına reel kazanç geçen yılın aynı dönemine göre, sırasıyla, ortalama yüzde 3,3 ve yüzde 8,2 oranlarında gerilemiştir. Birim ücret endeksi ise geçen yıla göre yükselmiş olmasına rağmen geçmiş yıllara göre halen düşük düzeydedir.

### ENERJİ FİYATLARI ve TEFE† (1994=100)



† Enerji fiyatları TEFE Elektrik, Gaz ve Su fiyatları endeksidir. Reel fiyatlar enerji fiyatları endeksi TEFE'ye bölünerek elde edilmiştir.  
Kaynak: DİE.

### ENERJİ TOPTAN FİYATLARI† (bin TL)

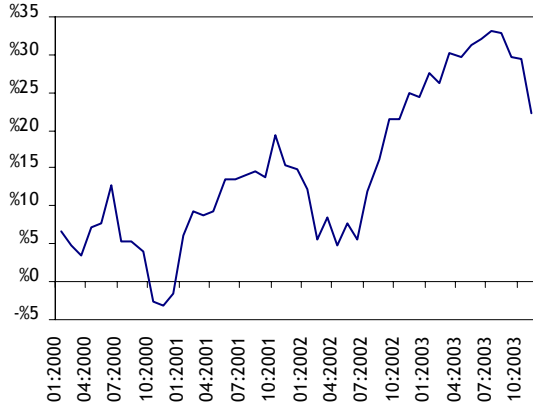


† TEFE grubu altında yer alan fiyatlar elektrik fiyatları KWH başına, doğalgaz ve su fiyatları ise metreküp başına olmak üzere yurtiçindeki peşin fiyatlarıdır.  
Kaynak: DİE.

32. Elektrik fiyatları Nisan ayında geriledikten sonra sabit kalmış, doğalgaz fiyatlarında yılın özellikle ikinci yarısında düşüş yaşanmıştır. Su fiyatları ise yıl genelinde yükselme eğilimi göstermiştir. 2003 yılında enerji fiyatlarındaki artışın TEFE enflasyonunun altında kalmasıyla enerji fiyatlarında sağlanan maliyet avantajının ihracat artışını destekleyen bir diğer önemli etken olduğu düşünülmektedir.

### İHRACAT: BÜYÜME ORANI

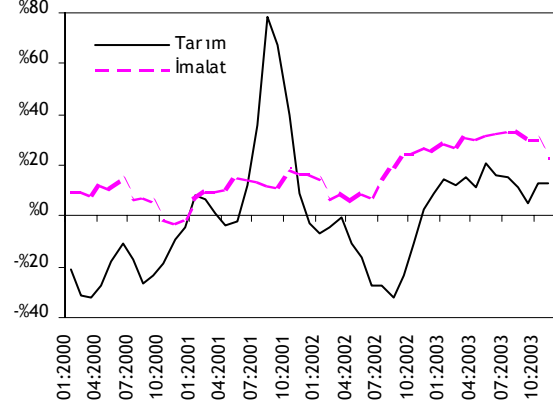
(üç aylık hareketli ortalama, yıllık % değişim)



Kaynak: DİE.

### İHRACAT: SEKTÖREL BÜYÜME ORANLARI

(üç aylık hareketli ortalama, yıllık % değişim)



Kaynak: DİE.

33. İhracattaki büyüme eğiliminin Kasım ayında yavaşlamasında, ayın son haftasına denk gelen uzun bayram tatili etkili olmuştur.

34. İmalat sanayiindeki ihracat artış oranlarının üç aylık eğilimi olumlu gelişme sergilerken, tarım ürünleri ihracat eğilimi yükselmesine rağmen yıl genelinde toplam ihracatta görülen eğilimin altında bir seyir izlemiştir.

35. Kasım ayında ihracat artışına en büyük katkıyı yapan mal grupları sırasıyla kara taşıtları, örme giyim eşyası, elektrikli makine ve cihazlar ile kazanlar-makineler-mekanik cihazlar ihracatı olmuştur. Bu ayda söz konusu sektörlerin ihracatı toplam ihracatın yüzde 39,5'ini oluşturmuştur.

## İHRACAT (milyon ABD doları)

	Kasım				Ocak-Kasım			
	2002	2003	% Değişim	% Katkı	2002	2003	% Değişim	% Katkı
Toplam	3594	3859	7,4		32817	42385	29,2	
Tarım ve Ormanlık	254	282	11,0	0,8	1840	2167	17,8	1,0
Balıkçılık	7	3	-58,5	-0,1	43	51	18,7	0,0
Madencilik ve Taşocakçılığı	40	46	14,5	0,2	364	485	33,5	0,4
İmalat	3291	3520	7,0	6,4	30538	39573	29,6	27,5
Diğer	2	8	416,6	0,2	32	109	243,9	0,2
Önemli Fasıllar:								
Mineral yakıtlar, mineral yağlar	64	42	-33,3	-0,6	607	847	39,6	0,7
Pamuk, pamuk ipliği, pamuklu mensucat	84	94	11,5	0,3	744	880	18,3	0,4
Örme giyim eşyası	401	459	14,3	1,6	4074	5220	28,1	3,5
Örülmemiş giyim eşyası	293	275	-6,0	-0,5	3000	3479	16,0	1,5
Dokumaya elverişli maddelerden hazır eşya	130	139	7,0	0,3	1151	1478	28,5	1,0
Demir ve çelik	206	162	-21,3	-1,2	2034	2658	30,7	1,9
Demir veya çelikten eşya	101	114	13,0	0,4	1156	1238	7,1	0,3
Kazanlar, makineler, mekanik cihazlar	209	236	12,8	0,7	1934	2661	37,6	2,2
Elektrikli makina ve cihazlar	315	343	9,0	0,8	2583	3025	17,1	1,3
Kara taşıtları ve bunların aksam, parçaları	377	487	29,4	3,1	2926	4729	61,6	5,5

Kaynak: DIE.

## İHRACAT: ÜLKE DAĞILIMI (milyon ABD doları)

	Kasım					Ocak-Kasım				
	2002		2003		%	2002		2003		%
	Değer	Pay (%)	Değer	Pay (%)		Değer	Pay (%)	Değer	Pay (%)	
Toplam	3594	..	3859	..	7.4	32817	..	42385	..	29.2
OECD Ülkeleri	2359	65.7	2512	65.1	6.5	21439	65.3	27464	64.8	28.1
Avrupa Birliği Ülkeleri	1896	52.8	2054	53.2	8.4	16791	51.2	22068	52.1	31.4
EFTA Ülkeleri	33	0.9	41	1.1	23.9	375	1.1	483	1.1	29.0
Diğer OECD Ülkeleri	430	12.0	417	10.8	-3.2	4274	13.0	4912	11.6	15.0
OECD dışı	1078	30.0	1183	30.7	9.8	10078	30.7	13233	31.2	31.3
Avrupa Ülkeleri	336	9.4	421	10.9	25.3	3137	9.6	4192	9.9	33.6
Afrika Ülkeleri	162	4.5	132	3.4	-18.6	1545	4.7	1923	4.5	24.5
Amerika Ülkeleri	23	0.6	14	0.4	-39.7	222	0.7	233	0.5	4.8
Orta Doğu Ülkeleri	341	9.5	401	10.4	17.5	3288	10.0	4489	10.6	36.5
Diğer Asya Ülkeleri	203	5.6	213	5.5	5.1	1731	5.3	2339	5.5	35.1
Diğer Ülkeler	13	0.3	2	0.1	-83.1	155	0.5	58	0.1	-62.4
Türkiye Serbest Bölgeleri	156	4.3	163	4.2	4.5	1300	4.0	1688	4.0	29.9
Seçilmiş Ülkeler										
Almanya	611	17.0	635	16.4	3.9	5,369	16.4	6,798	16.0	26.6
ABD	297	8.3	270	7.0	-9.0	3,071	9.4	3,423	8.1	11.5
İngiltere	321	8.9	334	8.7	3.9	2,755	8.4	3,313	7.8	20.2
İtalya	248	6.9	265	6.9	7.1	2,150	6.6	2,905	6.9	35.1
Fransa	209	5.8	244	6.3	16.9	1,952	5.9	2,532	6.0	29.7
İspanya	112	3.1	146	3.8	31.0	1,022	3.1	1,595	3.8	56.1
Rusya	99	2.7	133	3.4	34.6	1,089	3.3	1,238	2.9	13.7

Kaynak: DIE.

36. Kasım ayında gerek OECD ülkelerine yapılan ihracatın, gerekse OECD dışı ülkelere yapılan ihracatın toplam ihracattaki payında artış olmuştur. Bu artışta Kasım ayında Avrupa Birliği ve Orta Doğu ülkelerine yapılan ihracatın yükselme eğilimi belirleyici olmuştur.

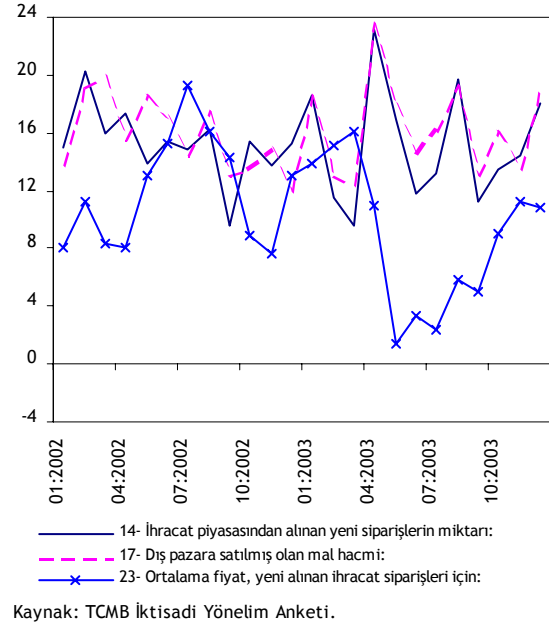
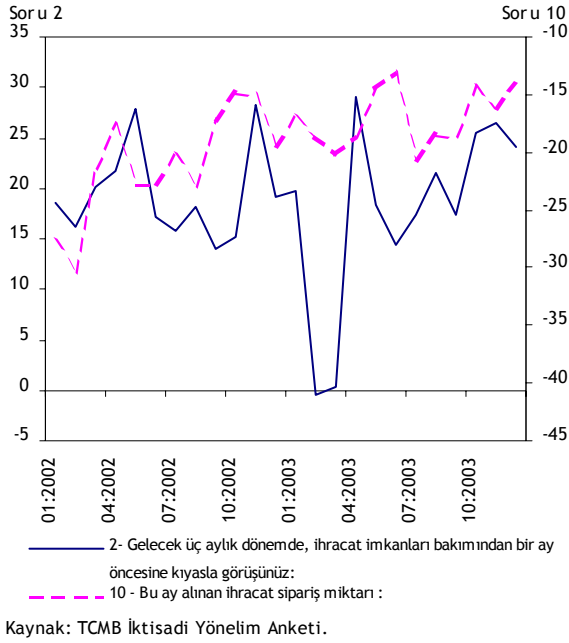
37. Seçilmiş ülkeler bazında incelendiğinde, 2003 yılı Ocak-Kasım döneminde en fazla ihracatın Almanya ile yapıldığı ve söz konusu ülkeyi ABD ve İngiltere'nin izlediği görülmektedir. Ayrıca bu dönemde İspanya'ya yapılan ihracattaki büyük oranlı artış göze çarpmaktadır.

### Görünüm

38. TCMB İktisadi Yönelim Anketi Aralık ayı sonuçlarına göre, gelecek üç aylık dönemde ihracat imkânları eğilimine yönelik iyimser beklentilerin düşük oranda gerileyerek devam ettiği görülmektedir. Anket sonuçlarına göre Aralık ayı için alınan ihracat sipariş miktarında Kasım ayına göre artış görülmüştür.

39. Aynı ankete göre gelecek üç aylık dönemde, gerek yeni ihracat siparişlerinin gerekse dış piyasaya satılması beklenen mal hacminin artacağına ilişkin iyimserler lehine olan farkın Aralık ayında da devam ettiği gözlenmiştir. Diğer taraftan, ihracat piyasasından alınacak yeni siparişler için gelecek üç ay için ortalama fiyat beklentisinde Mayıs ayından bu yana süren artış eğilimi Aralık ayında yavaşlamıştır.

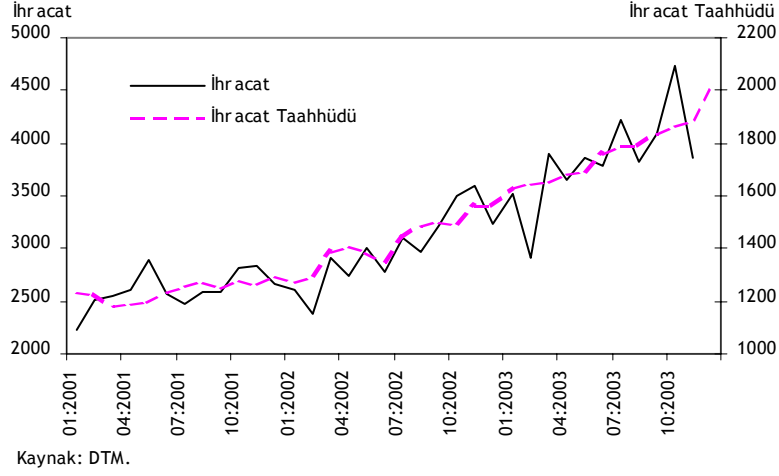
### İHRACATA İLİŞKİN BEKLENTİLER



40. Türk lirasında 2003 yılında görülen güçlenme eğilimine paralel olarak, gelecek üç aylık dönemde ihracat üzerinde baskı yaratacağı düşünülen faktörler arasında fiyat rekabeti yüksek payını korumaktadır. Diğer taraftan, ihracat siparişlerinin kısıtlanması konusunda savaşın sona ermesiyle beraber Nisan ayından itibaren azalmakta olan dış konjonktür ile ilgili kaygılar düşük oranda yükselmiştir.

41. Dahilde işleme rejimi kapsamında bulunulan ihracat taahhüdü hacmi 2003 yılında önceki yıla göre yüzde 32,6 oranında artarak 25,1 milyar ABD dolarına ulaşmıştır. Bu dönemde dahilde işleme rejimine tâbi olarak yapılması öngörülen ithalat ise yüzde 36 oranında artarak 16 milyar ABD doları olmuştur. 2002 yılı ortalarından itibaren artış eğiliminde olan dahilde işleme rejimi kapsamında taahhüt edilen ihracatın en fazla oniki ay içinde yapılma zorunluluğu göz önüne alındığında, gelecek yılda da ihracattaki yüksek oranlı artışın devam edeceği düşünülmektedir.

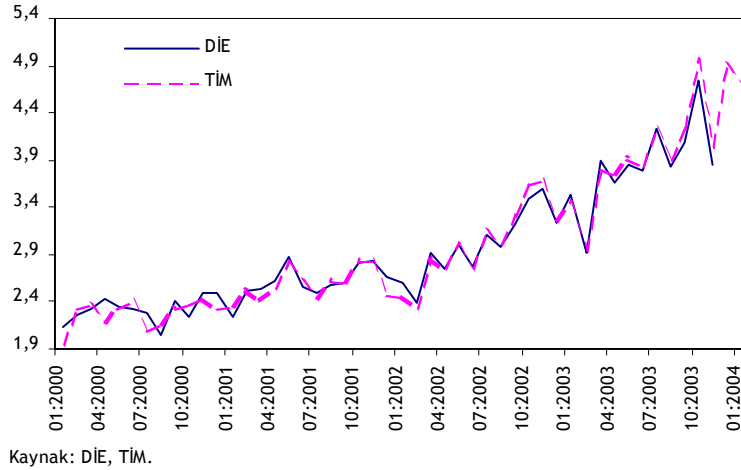
**DAHİLDE İŞLEME KAPSAMINDAKİ İHRACAT TAAHHÜDÜ**  
(12 aylık hareketli ort.) ve  
**TOPLAM İHRACAT (milyon ABD doları)**



42. Türkiye İhracatçılar Meclisi (TİM) verilerine göre ihracat Aralık ayında 4,9 milyar ABD doları, 2004 yılı Ocak ayında ise 4,7 milyar ABD doları seviyesinde gerçekleşmiştir. Bunun sonucunda 2003 yılında ihracat 2002 yılına göre yüzde 32,4 oranında artarak 47,9 milyar ABD doları düzeyine ulaşmıştır. 12 aylık ihracat ise artış eğilimini sürdürerek Ocak ayında 49,2 milyar ABD doları olmuştur.

43. TİM'in kendi sınıflaması dahilinde, sanayi ürünleri ihracatı 2003 yılında yüzde 32,4 oranında artmıştır. Taşıt araçları ve yan sanayi ihracatı yüzde 52,3 oranında, tarım ürünleri ihracatı ise yüzde 33,6 oranında artmıştır.

**İHRACAT: DİE-TİM KARŞILAŞTIRMASI (milyar ABD doları)**



44. 2003 yılında ihracatta yaşanan ivmenin 2004 yılında da sürdürülmesi hedeflenmektedir. Bu hedefe yönelik olarak, Türk Eximbank, 12 Şubat 2004 tarihinden geçerli olmak üzere, ihracatçının rekabet gücünün desteklenmesi amacıyla kısa vadeli TL kredi faiz oranlarında indirim yapmıştır.



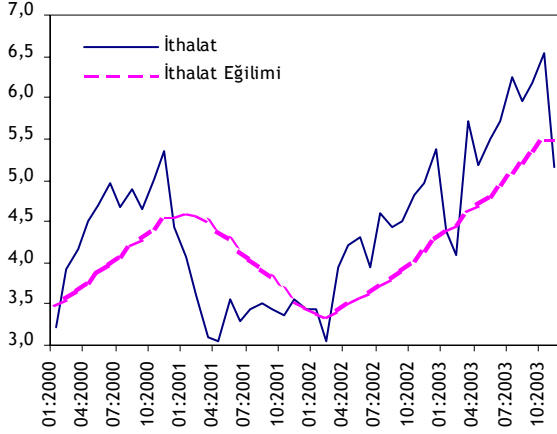
### III. İTHALAT

#### Genel Değerlendirme

45. İthalat 2003 yılının Kasım ayında önceki yılın aynı ayına göre yüzde 3,8 oranında artarak 5,2 milyar ABD doları olmuştur. Böylelikle, 2003 yılı Ocak-Kasım dönemindeki ithalat önceki yılın aynı dönemine göre yüzde 31,4 oranında artarak 60,7 milyar ABD dolarına, oniki aylık ithalat ise 66 milyar ABD dolarına ulaşmıştır.

#### İTHALAT ve İTHALAT EĞİLİMİ†

(milyar ABD doları)

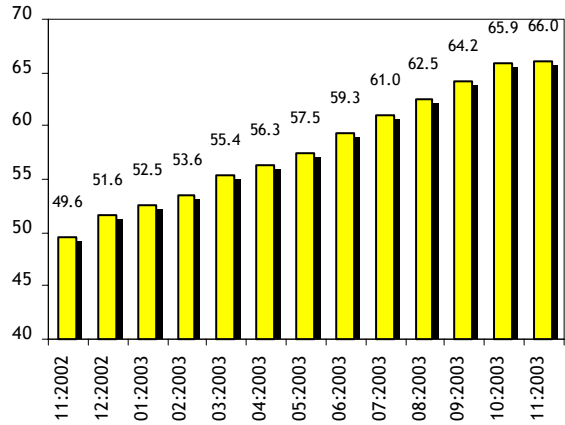


† İthalat eğilimi 12 aylık hareketli ortalama ile hesaplanmıştır.

Kaynak: DİE.

#### İTHALAT

(on iki aylık, milyar ABD doları)



Kaynak: DİE.

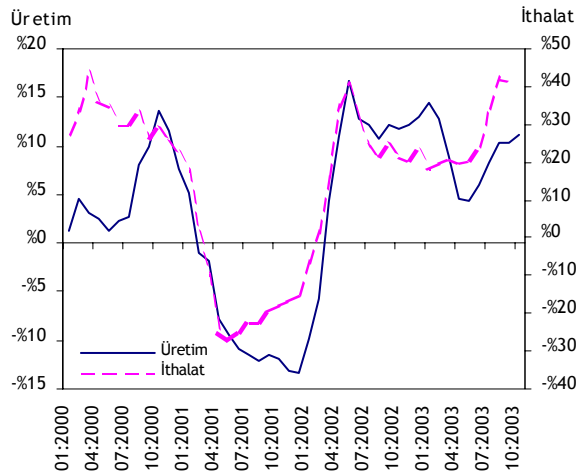
46. 2003 yılında TEFE bazlı reel kur endeksi baz alındığında geçen yıla göre Türk lirasının ortalama olarak yüzde 8,8 oranında değer kazanması ile yurt içi sanayi üretimindeki ve ihracattaki artış, ithalattaki yükselmeye etkili olmuştur. Ayrıca, bu dönemde euronun ABD doları karşısında değer kazanması euro cinsinden ithalatın ABD doları karşılığını artırıcı etki yapmıştır.<sup>1</sup>

47. İhracatta olduğu gibi ithalattaki büyüme eğiliminin de Kasım ayında önceki aylara göre gerilemiş olmasında, ayın son haftasındaki uzun bayram tatili etkili olmuştur.

#### İMALAT SANAYİ ÜRETİM ve ARA MALI İTHALAT

ENDEKSLERİ: BÜYÜME ORANLARI

(üç aylık hareketli ortalama, yıllık % değişim)

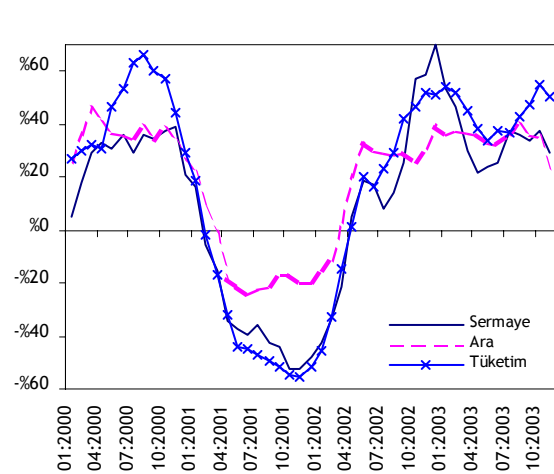


Kaynak: DİE.

#### İTHALAT: BÜYÜME ORANLARI

(üç aylık hareketli ortalama,

yıllık % değişim)

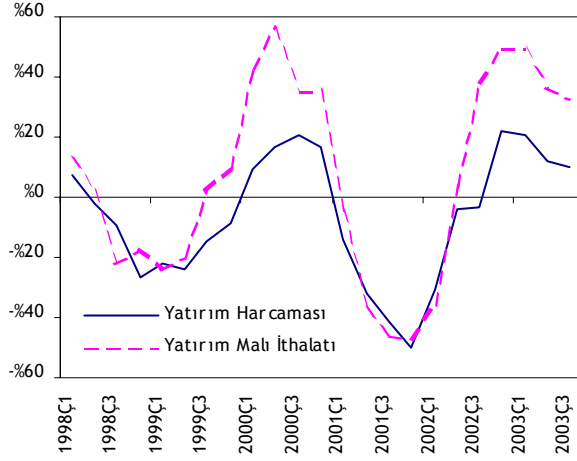


Kaynak: DİE.

<sup>1</sup> Ödemeler Dengesi Raporu'nda parite değişimlerinin dış ticaret verileri üzerine etkisi üç ayda bir hesaplanarak yayımlanmaktadır. Eylül ayı raporunda belirtildiği gibi, 2003 yılı ilk dokuz ayında paritedeki değişimler ABD doları cinsinden yayımlanan ithalatta 1,7 milyar ABD doları, ihracatta ise yaklaşık 1,4 milyar ABD doları artırıcı etki yapmıştır. Sonuç olarak dış ticaret açığının 250 milyon ABD dolarlık kısmı parite değişimlerinden kaynaklanmıştır.

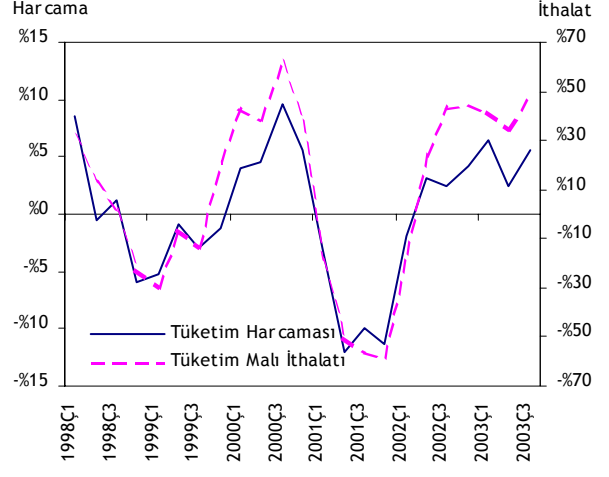
48. Ocak-Kasım döneminde ara malı ithalatı toplam ithalat büyümesinde belirleyici unsur olmuştur. İthalatın yaklaşık yüzde 11'ini oluşturan tüketim malı ithalatı ise toplam ithalatın üzerinde bir artış oranı sergilemiştir. Yurt içi sanayi üretimindeki hızlı büyüme ve ihracat artışının gerektirdiği ithal girdi ihtiyacı Ocak-Kasım dönemi ara malı ithalatındaki artış eğiliminin devam etmesini sağlamıştır. Ayrıca, dayanıklı tüketim mallarına yönelik talepteki artış tüketim malı ithalatındaki yükselmeye katkıda bulunmuştur. Diğer taraftan, artan kapasite kullanım oranlarının üretim artışının sürdürülebilmesi için yeni yatırımları gerektirmesi sebebiyle sermaye malı ithalatı artış eğilimini devam ettirmiştir.

**ÖZEL SEKTÖR YATIRIM HARCAMALARI ve  
YATIRIM MALI İTHALATI: REEL**  
(yıllık yüzde değişim)



Kaynak: DIE.

**ÖZEL NİHAİ TÜKETİM HARCAMALARI ve  
TÜKETİM MALI İTHALATI: REEL**  
(yıllık yüzde değişim)



Kaynak: DIE.

49. Kasım ayında ithalat artışına en fazla katkıyı yapan mal grupları kara taşıtları ile mineral yakıtlar ve yağlar olmuştur. Söz konusu mal gruplarının ithalatı Kasım ithalatının yüzde 29,8'ini oluşturmuştur.

**İTHALAT (milyon ABD doları)**

	Kasım				Ocak-Kasım			
	2002	2003	% Değişim	% Katkı	2002	2003	% Değişim	% Katkı
Toplam	4962	5150	3.8	..	46184	60679	31.4	..
Sermaye Malları	832	856	2.9	0.5	7285	9365	28.5	4.5
Ara Malları	3553	3559	0.2	0.1	33855	44441	31.3	22.9
Tüketim Malları	505	689	36.3	3.7	4492	6475	44.1	4.3
Diğer	72	46	-35.9	-0.5	552	397	-28.1	-0.3
<b>Önemli Fasıllar:</b>								
Mineral yakıtlar, mineral yağlar	867	922	6.3	1.1	8228	10309	25.3	4.5
Ham petrol	339	390	15.0	1.0	3726	4413	18.4	1.5
Organik kimyasal ürünler	180	150	-17.0	-0.6	1731	2048	18.3	0.7
Eczacılık ürünleri	138	155	12.1	0.3	1328	1810	36.3	1.0
Plastik ve mamulleri	231	225	-2.2	-0.1	2170	2873	32.4	1.5
Pamuk, pamuk ipliği, pamuklu mensucat	102	101	-1.3	0.0	1203	1484	23.4	0.6
Demir ve çelik	373	362	-3.1	-0.2	2487	4202	69.0	3.7
Kazanlar, makineler, mekanik cihazlar	819	715	-12.7	-2.1	7064	8641	22.3	3.4
Elektrikli makine ve cihazlar	456	436	-4.5	-0.4	3899	4793	22.9	1.9
Kara taşıtları ve bunların aksam, parçaları	283	614	117.0	6.7	1980	4368	120.6	5.2
Optik alet ve cihazlar	101	102	0.8	0.0	956	1141	19.3	0.4

Kaynak: DIE.

50. Kasım ayında Avrupa Birliği ülkelerinden yapılan ithalat gerilemiş, OECD dışı ülkelerden yapılan ithalat artmıştır. Söz konusu büyümede özellikle Rusya, Çin, İran ve Libya'dan yapılan ithalattaki artış etkili olmuştur.

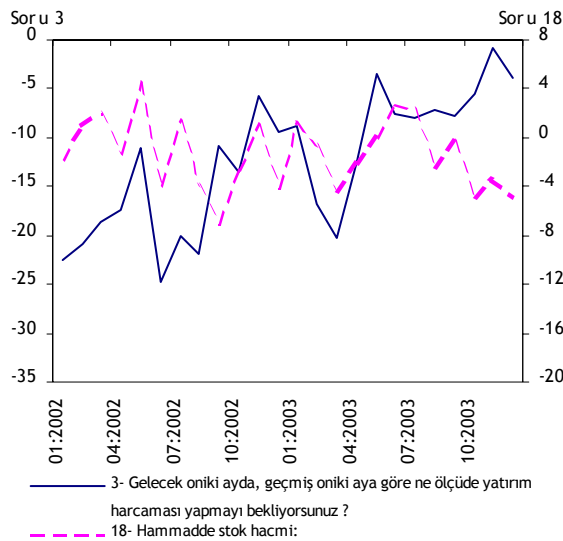
## İTHALAT: ÜLKE DAĞILIMI (milyon ABD doları)

	Kasım					Ocak-Kasım				
	2002		2003		%	2002		2003		%
	Değer	Pay (%)	Değer	Pay (%)		Değer	Pay (%)	Değer	Pay (%)	
Toplam	4962	..	5150	..	3.8	46184	..	60679	..	31.4
OECD Ülkeleri	3154	63.6	3138	60.9	-0.5	29500	63.9	38179	62.9	29.4
Avrupa Birliği Ülkeleri	2359	47.5	2396	46.5	1.5	20701	44.8	27440	45.2	32.6
EFTA Ülkeleri	173	3.5	166	3.2	-4.3	2307	5.0	3069	5.1	33.0
Diğer OECD Ülkeleri	622	12.5	577	11.2	-7.2	6493	14.1	7670	12.6	18.1
OECD dışı	1751	35.3	1968	38.2	12.4	16148	35.0	21975	36.2	36.1
Avrupa Ülkeleri	633	12.8	805	15.6	27.2	5645	12.2	7816	12.9	38.5
Afrika Ülkeleri	237	4.8	288	5.6	21.7	2354	5.1	2997	4.9	27.3
Amerika Ülkeleri	44	0.9	65	1.3	46.5	546	1.2	956	1.6	75.1
Orta Doğu Ülkeleri	318	6.4	293	5.7	-7.8	3395	7.4	3966	6.5	16.8
Diğer Asya Ülkeleri	436	8.8	511	9.9	17.2	3913	8.5	5916	9.7	51.2
Diğer Ülkeler	82	1.7	5	0.1	-94.1	295	0.6	323	0.5	9.6
Türkiye Serbest Bölgeleri	58	1.2	44	0.9	-23.6	535	1.2	525	0.9	-2.0
Seçilmiş Ülkeler										
Almanya	744	15.0	718	13.9	-3.4	6158	13.3	8073	13.3	31.1
İtalya	408	8.2	409	7.9	0.1	3661	7.9	4787	7.9	30.8
Rusya	393	7.9	556	10.8	41.5	3462	7.5	4778	7.9	38.0
Fransa	319	6.4	349	6.8	9.3	2768	6.0	3596	5.9	29.9
İngiltere	279	5.6	240	4.7	-13.9	2141	4.6	3126	5.2	46.0
ABD	247	5.0	191	3.7	-22.6	2837	6.1	3076	5.1	8.4

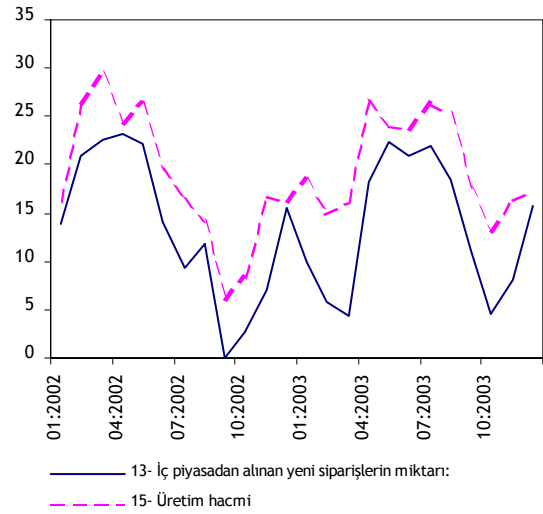
Kaynak: DIE.

## Görünüm

## İTHALATA İLİŞKİN BEKLENTİLER



Kaynak: TCMB İktisadi Yönelim Anketi.



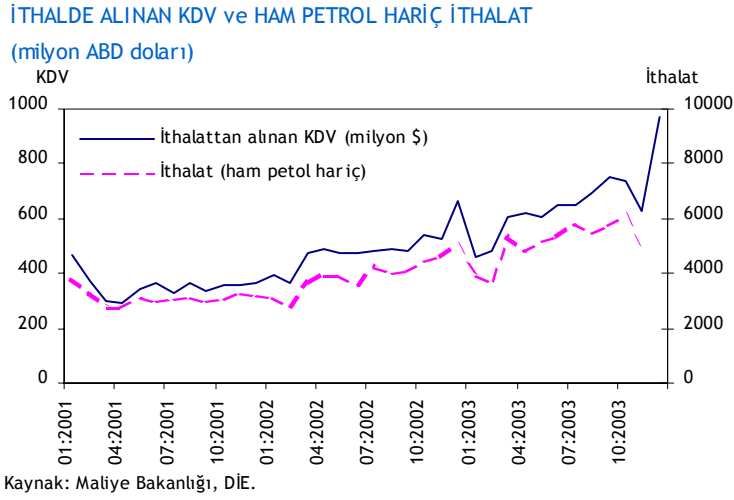
Kaynak: TCMB İktisadi Yönelim Anketi.

51. TCMB İktisadi Yönelim Anketi Aralık ayı verilerine göre gelecek üç aylık döneme ilişkin iç talep eğilimi incelendiğinde, Temmuz ve sonrasında azalmaya başlayan özel firmaların talep beklentilerinin Kasım ve Aralık aylarında yükselme eğilimine girdiği

görülmektedir. Söz konusu gösterge Aralık ayında tüketim malı ithalatındaki artışın sürdürüğüne işaret etmektedir. Yatırım harcaması eğiliminin önceki yıllara göre yüksek bir seviyede bulunması ve son aylarda makine-teçhizat imalatında gözlenen hızlı artışlar, sermaye malları ithalatının yılın kalanında da artmaya devam ettiğini göstermektedir.

52. 2002 yılı Ocak-Kasım döneminde 13 milyar ABD doları olan vadeli ithalatın, 2003 yılının aynı döneminde 16,2 milyar ABD doları olduğu hesaplanmıştır. Ancak, toplam ithalatın yüzde 31,4, vadeli ithalatın ise yüzde 24,6 artması nedeniyle vadeli ithalatın toplam ithalat içindeki payı yüzde 26,6'ya gerilemiştir. Diğer taraftan, aynı yöntemle hesaplanan vadeli ihracatın ise bu dönemde yüzde 37,7 oranında artarak 26,3 milyar ABD dolarına ulaştığı görülmektedir. Bu dönemde gerek mal mukabili ihracatın, gerekse vadeli akreditif yöntemiyle yapılan ihracatın toplam ihracattaki payları önemli oranda artmıştır.

53. İthalde alınan katma değer vergisi (KDV) rakamlarına göre Aralık ayında ithalatın 8-8,2 milyar ABD doları aralığında olması beklenmektedir.

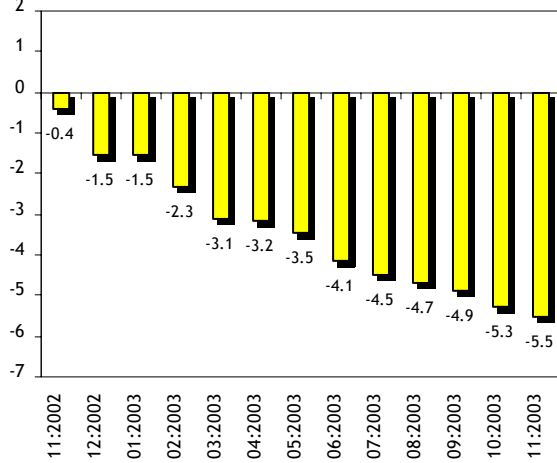


#### IV. CARİ İŞLEMLER

54. Cari işlemler dengesi 2003 yılı Kasım ayında 466 milyon ABD doları, Ocak-Kasım döneminde ise 4,2 milyar ABD doları açık vermiştir. Oniki aylık cari işlemler açığı Kasım ayında 5,5 milyar ABD doları olmuştur.

##### CARİ İŞLEMLER DENGESİ

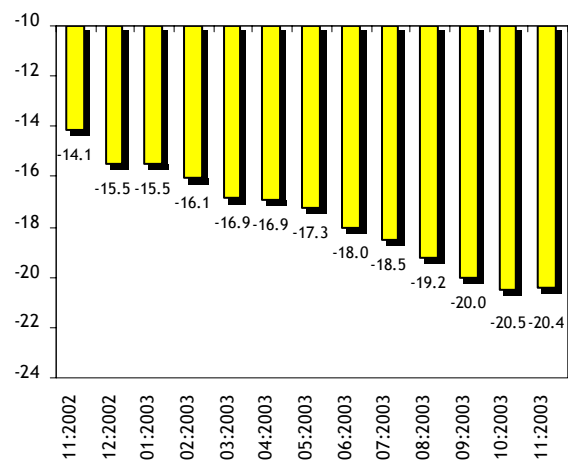
(on iki aylık, milyar ABD doları)



Kaynak: TCMB.

##### DIŞ TİCARET DENGESİ

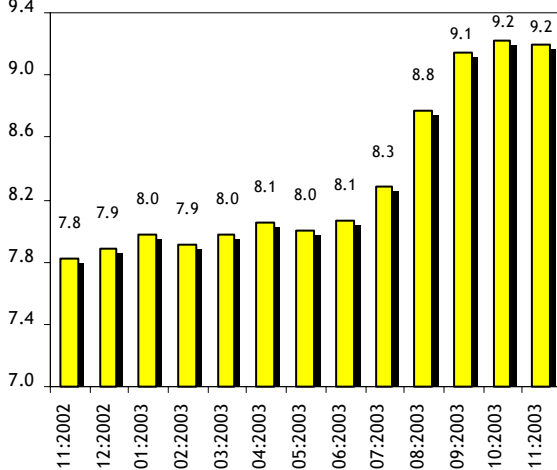
(on iki aylık, milyar ABD doları)



Kaynak: TCMB.

##### HİZMETLER DENGESİ

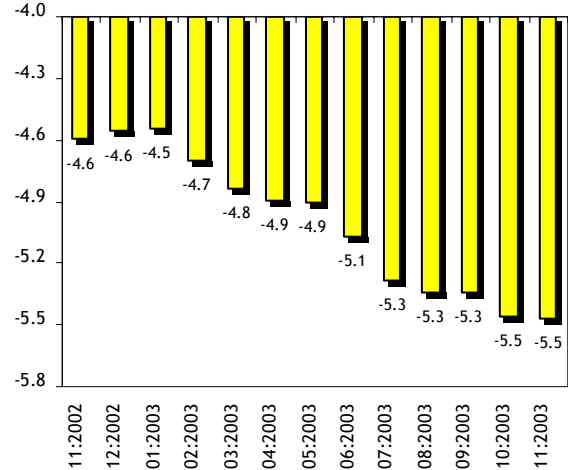
(on iki aylık, milyar ABD doları)



Kaynak: TCMB.

##### YATIRIM GELİRİ DENGESİ

(on iki aylık, milyar ABD doları)



Kaynak: TCMB.

55. 2003 yılı Ocak-Kasım döneminde dış ticaret açığının genişlemesinin yanında, yabancıların satın almış olduğu hisse senetleri ve devlet iç borçlanma senetlerine ait temettü ve faiz ödemelerini içeren portföy yatırımı giderlerindeki artış nedeniyle artan yatırım giderleri de cari açığa artırıcı etki yapmıştır. Hizmet gelirleri ise turizm gelirlerindeki (özellikle Ağustos ve Eylül aylarında) büyük oranlı artış neticesinde yükselmiştir.

56. Bu dönemde ihracatta meydana gelen yüzde 29,2'lik artış ihracatın çoğunluğunu oluşturan imalat sanayi ürünleri ihracatı kaynaklı olmuştur. İşgücü ve enerji maliyetlerinin düşük düzeylerde oluşu, finansman maliyetlerindeki gerileme, verimlilik artışı ve ihracat fiyatlarında 2002 yılı son çeyreğinden itibaren görülen artış eğilimi, ihracat artışında önemli etkenler olmuştur. Toplam ithalattaki yüzde 31,4'lük artış ise öncelikle ara malı ve yatırım malı ithalatındaki artıştan kaynaklanmıştır. Reel kurlardaki yükselme eğilimi bu dönemde ithalat artışını desteklemiştir. Bu gelişmelerin sonucunda ödemeler dengesi tanımlamasına

göre dış ticaret açığı 2002 yılı Ocak-Kasım dönemindeki 6,9 milyar ABD dolarından 2003 yılı aynı dönemde 11,2 milyar ABD dolarına ulaşmıştır.

CARI İŞLEMLER (milyon ABD doları)								
	2002							2003
	Oca-Kas	Haz	Tem	Ağu	Eyl	Eki	Kas	Oca-Kas
Cari İşlemler Dengesi	-208	-532	-310	267	303	59	-466	-4203
Dış Ticaret Dengesi	-6860	-1284	-1389	-1400	-1323	-966	-632	-11200
Toplam Mal İhracatı	36553	4099	4504	4222	4495	5192	4213	45984
Toplam Mal İthalatı	-43413	-5383	-5893	-5622	-5818	-6158	-4845	-57184
Hizmetler Dengesi	7519	800	1219	1838	1600	1077	523	8836
Gelir	13870	1488	2153	2600	2269	1947	1116	16199
Gider	-6351	-688	-934	-762	-669	-870	-593	-7363
Yatırım Geliri Dengesi	-4130	-336	-493	-505	-347	-360	-582	-5049
Gelir	2226	231	213	148	171	145	113	2001
Gider	-6356	-567	-706	-653	-518	-505	-695	-7050
Cari Transferler	3263	288	353	334	373	308	225	3210
İşçi Gelirleri	1791	183	223	233	277	219	141	2070
<i>Bilgi için:</i>								
Bavul Ticareti	3736	308	274	402	406	451	355	3599
Parasal Olmayan Altın (net)	-1283	-260	-354	-326	-237	-247	-56	-2375
Turizm Geliri	8209	896	1346	1967	1599	1204	572	9353
Faiz Geliri	689	106	33	32	46	40	36	559
Faiz Gideri	-4082	-308	-262	-524	-348	-315	-500	-4229

Kaynak: TCMB.

57. Yılın ilk çeyreğinde Irak savaşının yarattığı belirsizliklerin olumsuz etkileri nedeniyle bavul ticaretinde gerileme olmuş, belirsizliklerin azalmasıyla beraber Mayıs ayından itibaren geçen yılki performansına yaklaşmıştır. 2003 yılı Ocak-Kasım döneminde bavul ticareti yoluyla yapılan ihracat önceki yılın aynı dönemine göre yüzde 3,7 oranında azalarak 3,6 milyar ABD doları olmuştur.

58. ABD dolarındaki değer kaybı ve yıl içinde meydana gelen jeopolitik istikrarsızlıklar uluslararası piyasalarda işlenmiş altın talebinini artırmıştır. Buna bağlı olarak uluslararası altın fiyatlarında da 2003 yılında artış olmuştur. Bu gelişmelere paralel olarak parasal olmayan altın net ithalatında yıl başından beri artış gözlenmiştir. Ancak, yıl genelindeki söz konusu artış eğiliminin Kasım ayında durduğu görülmektedir.

59. İhracatın yanı sıra hizmetler dengesinin de Ocak-Kasım döneminde gösterdiği performans, 2003 yılı cari işlemler açığının hedeflenen 7,7 milyar ABD dolarının oldukça altında gerçekleşeceğini göstermektedir. Hizmetler dengesi fazlası Ocak-Kasım döneminde geçen yılın aynı dönemine göre yüzde 17,5 oranında artış göstermiştir. Dış ticaret hacminin genişlemesinden ötürü navlun ve diğer taşımacılık hizmetlerine ait gelir ve gider kalemleri önceki yılın aynı dönemine göre yükselirken, finansal hizmet giderlerinde geçen yılın aynı dönemine göre yüzde 46,3 oranında bir azalma göze çarpmaktadır.

60. 2003 Aralık ayı TİM ihracat verileri, ithalde alınan KDV ve DİE turizm gelirleri dikkate alındığında, 2003 yılı cari işlemler açığının 5,5 - 6 milyar ABD doları aralığında olması beklenmektedir.

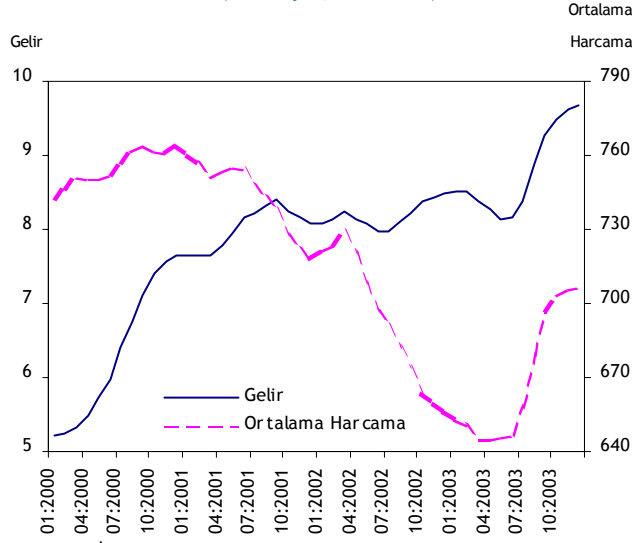
TURİZM GELİRLERİ								
	2002							2003
	Oca-Ara	Tem	Ağu	Eyl	Eki	Kas	Ara	Oca-Ara
Turizm Gelirleri (milyon ABD doları)	8481	1346	1967	1599	1204	572	323	9677
Kişi Sayısı (bin kişi)	12921	1691	2453	1984	1861	915	569	13701
Ortalama Harcama (ABD doları)	656	796	802	806	647	625	568	706

Kaynak: DİE.

61. DİE tarafından açıklanan turizm gelirleri, 2003 yılında bir önceki yıla göre yüzde 14,1 oranında artarak 9,7 milyar ABD doları olmuştur. Aynı dönemde Türkiye'den çıkış yapan yabancı ziyaretçi sayısında ise yüzde 6 oranında artış kaydedilmiştir. Ziyaretçi başına düşen ortalama harcama tutarında yıl başından bu yana görülen artış eğiliminin son üç ayda sona erdiği dikkat çekmektedir. ABD dolarının TL'ye karşı yılın son çeyreği itibariyle güçlenmiş olmasının harcamaların ABD doları karşılığını düşürdüğü düşünülmektedir.

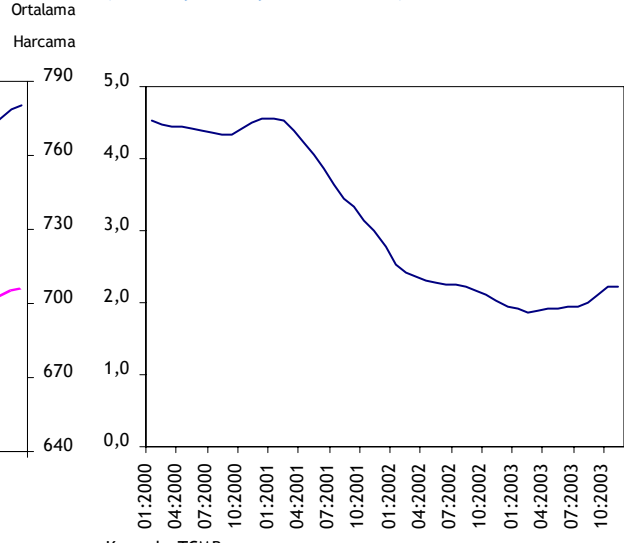
62. Irak savaşının başlamasının etkisiyle Nisan ayına kadar ziyaretçi sayısı ve turizm gelirlerinde gerileme görülmüştür. Savaşın sona ermesiyle bölgedeki belirsizliklerin azalması ve turizm sezonunun başlamasının etkisiyle turizm sektöründe canlanma görülmektedir.

**TURİZM GELİRLERİ** (on iki aylık, milyar ABD doları),  
**ORTALAMA HARCAMA** (on iki aylık, ABD doları)



Kaynak: DİE.

**İŞÇİ GELİRLERİ: ÖZEL**  
(on iki aylık, milyar ABD doları)



Kaynak: TCMB.

63. Yatırım geliri hesabı 2003 yılının Ocak-Kasım döneminde 5 milyar ABD doları açık vermiştir. Bu açığın en önemli belirleyicileri portföy yatırımı giderleri ve faiz giderleri olmuştur. Bu dönemde, özellikle genel hükümet ve diğer sektörlerin uzun vadeli borç faiz ödemelerindeki artış nedeniyle faiz gideri artmış ve 4,2 milyar ABD doları olmuştur. Aynı dönemde Hazine'nin ihraç ettiği tahvil/bono gibi borç senetlerine ilişkin faiz ödemelerini ve yabancıların satın almış olduğu hisse senetlerine ait temettü ödemelerini içeren portföy yatırımı giderleri de yükselmiştir.

64. Temmuz ayından bu yana süregelen işçi gelirlerindeki artış eğilimi Kasım ayında durmuştur. İşçi gelirleri 2003 yılının ilk onbir ayında 2002 yılının aynı dönemine göre yüzde 15,6 oranında artış kaydetmiştir. Söz konusu dönemde cari transferler bedelsiz ithalat ve resmi transferlerdeki gerilemeye bağlı olarak yüzde 1,6 oranında azalmıştır.

## V. SERMAYE HAREKETLERİ

65. 2003 yılının Kasım ayında finans hesabı 316 milyon ABD doları fazla vermiştir. Bu ayda IMF kredileri ve resmi rezerv değişimleri hariç tutulduğunda 1,1 milyar ABD doları net sermaye çıkışı olurken, Ocak-Kasım döneminde de 4,4 milyar ABD doları, 12 aylık olarak 5,3 milyar ABD doları net sermaye girişi olmuştur.

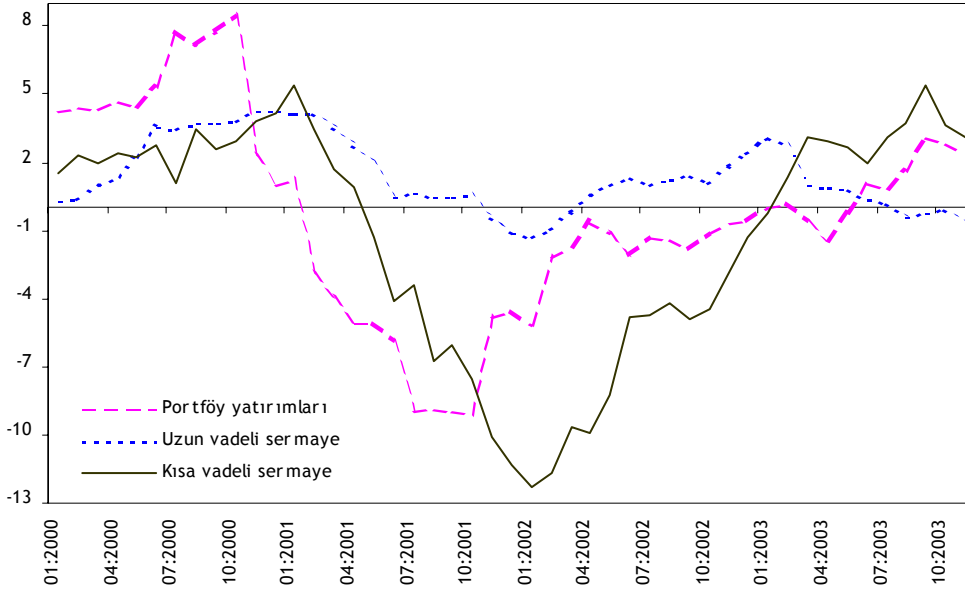
66. Ocak-Kasım döneminde portföy yatırımı ve diğer yatırımlar kaynaklı sermaye girişi gözlenmiştir. Net hata ve noksan kalemi ise Mart ayından itibaren önemli miktarda fazla vermektedir. Bu gelişmeler sonucunda resmi rezervlerde bu dönemde 2,6 milyar ABD doları artış olmuştur.

### SERMAYE VE FINANS HESABI (milyon ABD doları)

	2002							2003
	Oca-Kas	Haz	Tem	Ağu	Eyl	Eki	Kas	Oca-Kas
Sermaye ve Finans Hesabı	1328	-603	-69	-584	-1011	-241	316	1303
Finans Hesabı	1328	-603	-69	-584	-1011	-241	316	1303
Doğrudan Yatırımlar	914	-30	23	63	-30	-77	53	19
Portföy Yatırımları	-732	634	-242	631	1217	326	-552	2239
Diğer Yatırımlar	7191	-726	633	152	1189	-1851	-1027	1675
Rezerv Varlıkları	-6045	-481	-483	-1430	-3387	1361	1842	-2630
Net Hata Noksan	-1120	1135	379	317	708	182	150	2900
<i>Bilgi için:</i>								
<i>Kısa Vade</i>	-1239	-147	533	136	1058	-1742	-372	3101
<i>Uzun Vade</i>	2065	-462	163	-113	249	147	-225	-996
<i>IMF Kredileri</i>	6365	-117	-63	129	-118	-256	-430	-430

Kaynak: TCMB.

### SERMAYE HAREKETLERİ (on iki aylık, milyar ABD doları)



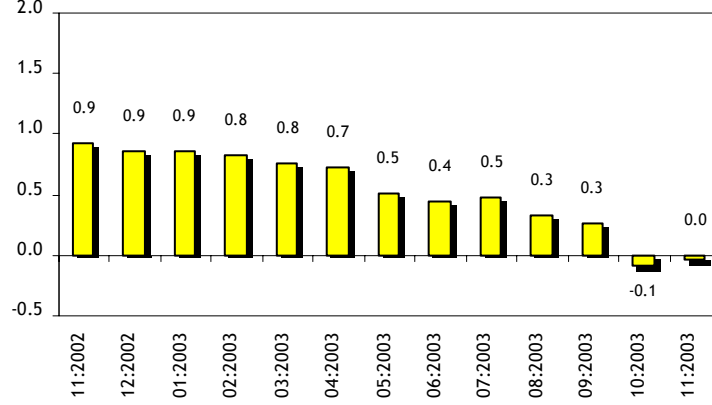
Kaynak: TCMB.

67. Yılın ilk onbir ayında gerçekleşen doğrudan sermaye hareketi büyük ölçüde yerleşikler tarafından yurtdışında yapılan doğrudan yatırımlardaki artış yoluyla gerçekleşmiştir. Ayrıca, bu dönemde yabancı şirketlerin yurt dışındaki ortaklarından sağladığı uzun vadeli kredilerde yüzde 62,6 oranında azalma olduğu gözle çarpıcıdır.



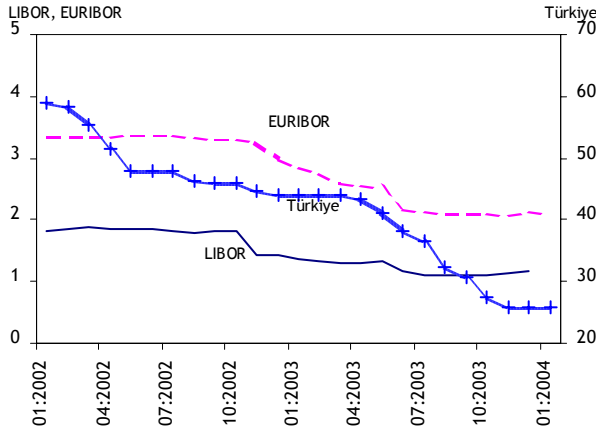
## DOĞRUDAN YATIRIMLAR

(on iki aylık, milyar ABD doları)



Kaynak: TCMB.

## FAİZ ORANLARI (aylık ortalama, yüzde)



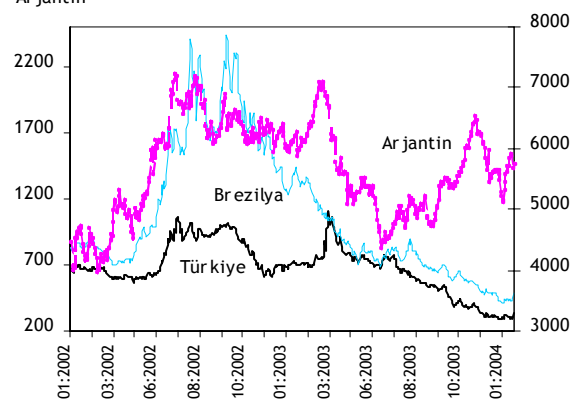
LIBOR: 1-ay vadeli ABD doları mevduat için önerilen faiz oranı.  
 EURIBOR: 1-ay vadeli euro mevduat için önerilen faiz oranı.  
 Türkiye için: Bankalararası para piyasasında oluşan gecelik faiz oranı.  
 Kaynak: IMF, www.euribor.org, TCMB.

## İKİNCİL PİYASA GETİRİ FARKLARI (baz puan)

Türkiye,

Arjantin

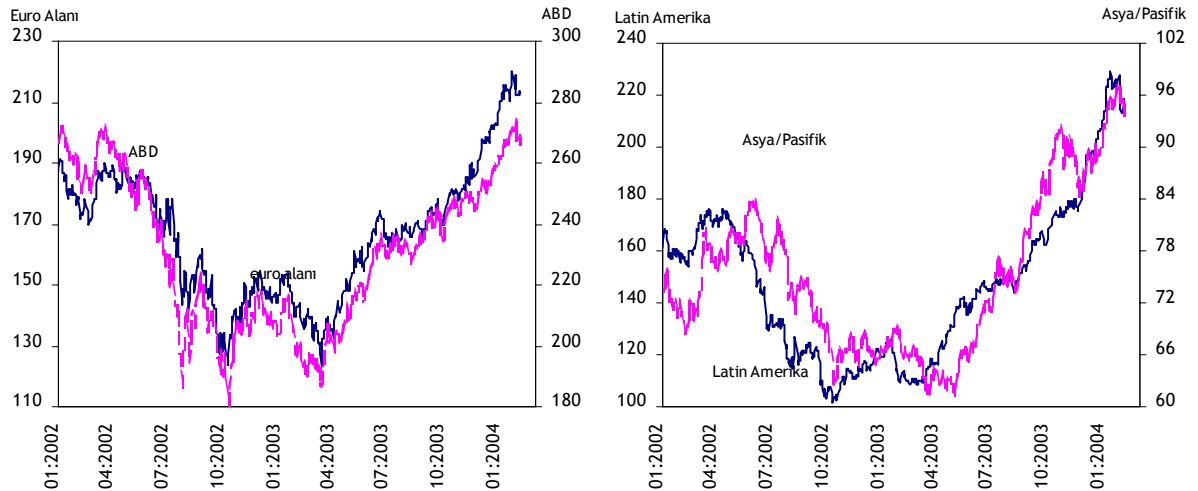
Brezilya



Getiri Farkı (spread): Ülkelerin devlet tahvilleri getirileri ve ABD Hazine tahvil getirileri arasındaki fark.

Kaynak: Dow Jones.

## DOW JONES HİSSE SENEDİ FİYAT ENDEKSLERİ



Kaynak: Dow Jones.

68. Uluslararası piyasalarda faiz oranlarının merkez bankalarının politikalarına paralel şekilde gerilemesi sonucu, LIBOR ve EURIBOR faiz oranlarında yılın ilk yarısında gerileme

görülmüştür. Diğer taraftan, Kasım ayıyla beraber merkez bankaları ekonomik aktivitedeki canlanmanın enflasyonist etkisini önlemek amacıyla faiz oranlarını yeniden yükseltmeye başlamıştır. 5 Kasım ve 3 Aralık tarihlerinde Avustralya Merkez Bankası, 6 Kasım ve 5 Şubat tarihlerinde ise İngiltere Merkez Bankası faiz oranlarını arttırmışlardır. ABD veya Avrupa merkez bankalarında ise faiz oranlarında bu yönde bir değişikliğe gidilmemiştir.

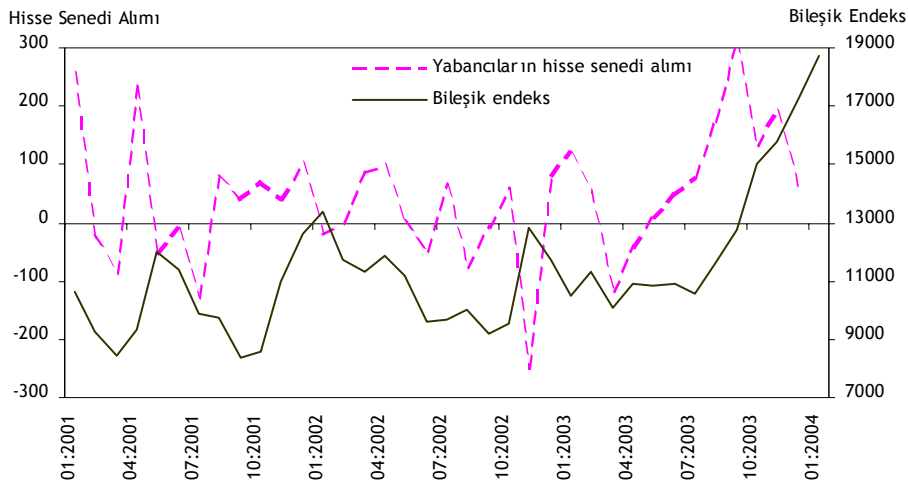
69. TCMB ise geleceğe yönelik enflasyon beklentilerindeki gerilemeyi göz önüne alarak, 5 Şubat 2004 tarihinden itibaren geçerli olmak üzere kısa vadeli faiz oranlarında 2 puanlık indirime karar vermiştir.

70. 2003 yılı başından itibaren dalgalı seyir izleyen Türkiye tahvillerinin getiri farkları (spread), Irak savaşının sona ermesiyle beraber Nisan ayından bu yana genel olarak düşme eğilimindedir. Ekonomideki istikrarın sağlanması ile beraber özellikle Eylül ayından sonra getiri farklarında hızlı bir düşme göze çarpmaktadır. Bu düşüşün 2004 yılında uluslararası piyasalardan borçlanma maliyetini azaltması beklenmektedir. Diğer taraftan, 9 Şubat 2004 tarihinde uluslararası kredi derecelendirme kuruluşu Fitch, gerek makroekonomik istikrar, gerekse gerçekleştirilen ekonomik reformlar neticesinde Türkiye'nin uzun vadeli kredi ve Türk lirası notunu B pozitive yükseltmiş, görünümü durağan olarak açıklamıştır. Daha önce B olan kısa vadeli kredi notu ise değiştirilmemiştir.

PORTFÖY YATIRIMLARI (aylık, milyon ABD doları)								
	2002							2003
	Oca-Kas	Haz	Tem	Ağu	Eyl	Eki	Kas	Oca-Kas
Portföy Yatırımları	-732	634	-242	631	1217	326	-552	2239
Varlıklar	-1948	-315	67	19	-692	245	-316	-1127
Genel Hükümet	-36	-2	-7	-9	0	-2	-2	-28
Bankalar	-1342	-349	119	101	-601	266	-309	-633
Diğer Sektörler	-570	36	-45	-73	-91	-19	-5	-466
Yükümlülükler	1216	949	-309	612	1909	81	-236	3366
Hisse Senetleri	-97	48	77	175	311	132	192	954
Borç Senetleri	1313	901	-386	437	1598	-51	-428	2412
Merkez Bankası	0	0	0	0	0	0	0	0
Genel Hükümet	1752	901	-371	437	1598	-51	-428	2589
Yurt İçi	509	156	207	437	348	161	31	1080
Yurt Dışı	1243	745	-578	0	1250	-212	-459	1509
Bankalar	-439	0	-15	0	0	0	0	-177

Kaynak: TCMB.

#### İMKB BİLEŞİK ENDEKSİ VE YABANCILARIN NET HİSSE SENEDİ ALIMI

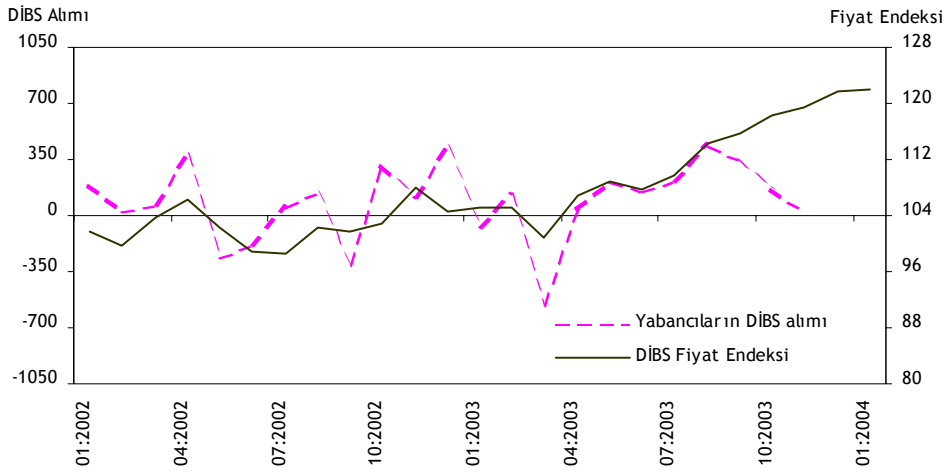


Kaynak: TCMB, İMKB.

71. Mayıs ayından bu yana yabancıların devlet iç borçlanma senetleri ve hisse senetlerinden oluşan menkul kıymetler portföyü artış eğilimindedir. Alış yönlü eğilimin Kasım ayı itibarıyla sınırlı da olsa devam ettiği görülmektedir. İMKB endeksinin ve DİBS fiyat endeksinin artış göstermesi yabancıların portföy hareketlerine yön veren unsur olmuştur.

72. Yabancıların hisse senedine olan talebi Aralık ayında da sürmüştür. İMKB verilerine göre Kasım ayında yabancılar tarafından net 57 milyon ABD doları hisse senedi alımı yapılmıştır. Öte yandan, İMKB DİBS fiyat endeksi Temmuz ayından bu yana yükseliş eğilimindedir. Bu çerçevede, portföy hareketlerinin en büyük belirleyicisinin yabancıların menkul kıymet alımları olduğu göz önüne alındığında, Aralık ayında portföy hareketleri kaynaklı sermaye girişi beklenmektedir.

#### İMKB DİBS FİYAT ENDEKSİ VE YABANCILARIN NET DİBS ALIMI



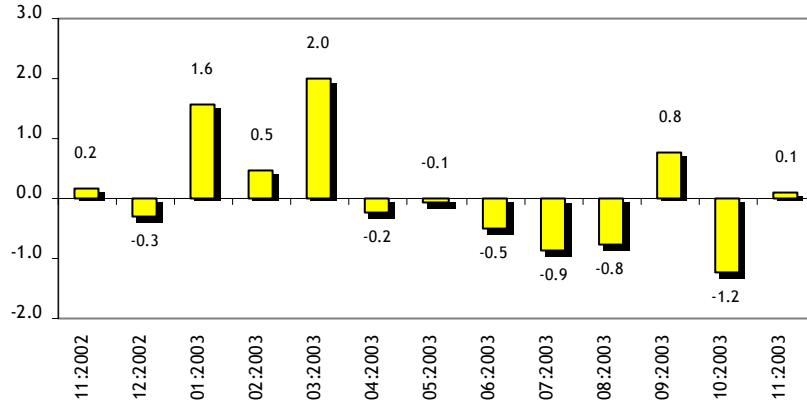
Kaynak: TCMB, İMKB.

73. Hazine Ocak ayında iki önemli tahvil ihracı gerçekleştirmiştir. Bunlardan ilki 14 Ocak 2004'te hesaplara giren 1,5 milyar ABD doları, diğeri ise 10 Şubat 2004'te hesaplara giren 1 milyar euro tutarlarındadır. Söz konusu tahvil ihraçları, ihraç tarihlerine kadar olan dolar ve euro cinsinden tahvil ihraçlarındaki en düşük faiz oranları ile gerçekleşmiştir.

74. Türkiye'de yerleşik bankalarca yurtdışı muhabirleri nezdinde tutulan cari ve depo hesaplarından oluşan bankaların döviz varlıkları kalemi yıl genelinde oldukça dalgalı bir seyir izlemiştir. Söz konusu kalem, yılın ilk çeyreğinde 4,1 milyar ABD doları azalmış, Nisan-Kasım döneminde ise 2,8 milyar ABD doları artarak bu tutarda sermaye çıkışına neden olmuştur.

#### BANKALARIN DÖVİZ VARLIKLARINDAKİ DEĞİŞİM†

(milyar ABD doları)

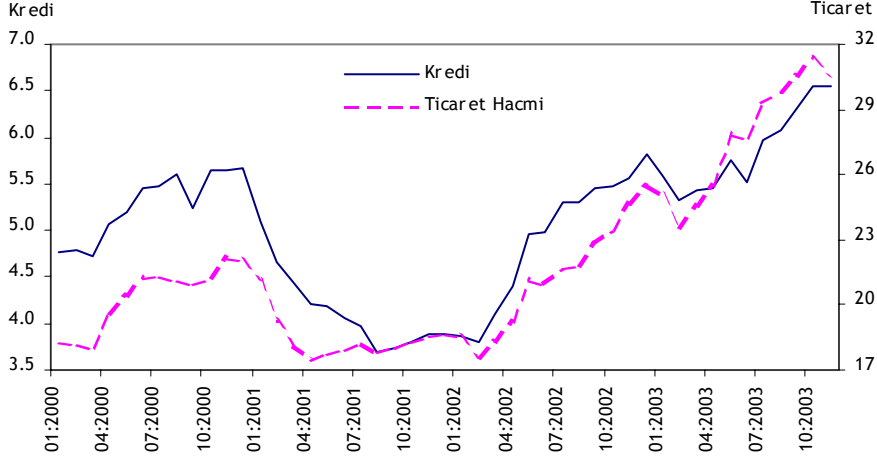


Kaynak: TCMB.

† (+) işaret azalışı göstermektedir.

75. 2003 yılının ilk onbir ayında dış ticaret hacminde görülen yüksek oranlı artışlar ticari kredi kullanımını da artırmaktadır. Bu dönemde dış ticaret hacmi geçen yılın aynı dönemine göre yüzde 30,5 oranında büyürken, ticari kredi kullanımı yüzde 18,1 oranında artmış ve 21,7 milyar ABD doları olmuştur. Bunun 20,8 milyar ABD dolarlık bölümü vadesi 1 yıldan az olan kısa vadeli ticari kredi kullanımından oluşmaktadır.

#### ÖZEL SEKTÖR TİCARİ KREDİ KULLANIMI ve TİCARET HACMİ (üç aylık, milyar ABD doları)

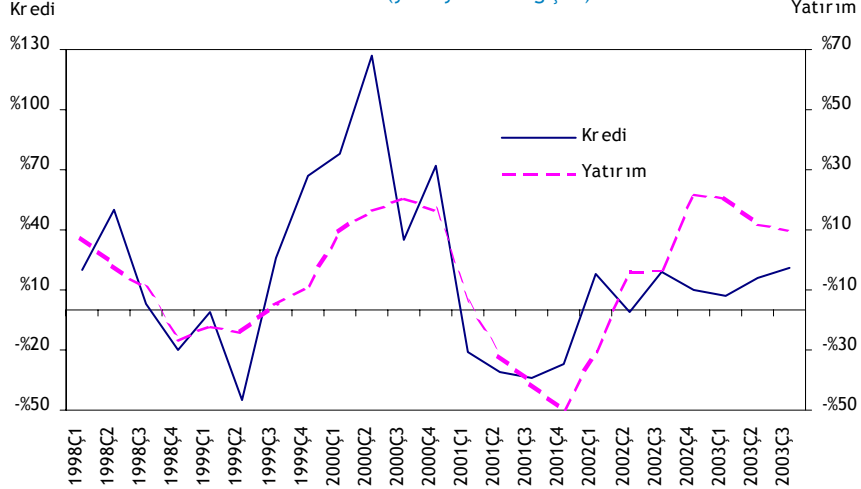


Kaynak: TCMB.

76. Bankacılık sektörü 2003 yılında finansmanını çoğunlukla kısa vadeli kredi yoluyla yapmıştır. 2002 yılında kısa vadeli kredilerde net geri ödeyici pozisyonunda olan bankalar, 2003 yılı ilk onbir aylık dönemde net 729 milyon ABD doları kısa vadeli kredi kullanmıştır. Eylül ayına kadar uzun vadeli kredilerde geri ödeyici pozisyonunda bulunan bankalar, Eylül-Kasım döneminde uzun vadeli kredi kullanıcısı olmuştur.

77. Irak savaşının kısa sürede sonuçlanması ve belirsizliklerin ortadan kalkmasıyla birlikte bankacılık dışı özel sektörün uzun vadeli kredi kullanımı artmıştır. Kasım ayında bankacılık dışı özel sektör 613 milyon ABD doları uzun vadeli kredi kullanmış, böylece ilk onbir ayda uzun vadeli kredi kullanımı geçen yıla göre yüzde 8 oranında artmıştır. Uzun vadeli kredi kullanımının artmış olması yatırım harcamalarının yüksek seviyesini koruduğunu göstermektedir.

#### UZUN VADELİ KREDİ KULLANIMI ve YATIRIM HARCAMALARI: ÖZEL SEKTÖR (yıllık yüzde değişim)



Kaynak: TCMB, DİE.

78. Merkez Bankası 2001 yılı ve öncesinde kullanılan IMF kredilerinin geri ödemesine Kasım ayında da devam etmiş, böylece Ocak-Kasım dönemindeki IMF geri ödemesi 1,4 milyar ABD dolarına ulaşmıştır.

**DIĞER YATIRIMLAR (aylık, milyon ABD doları)**

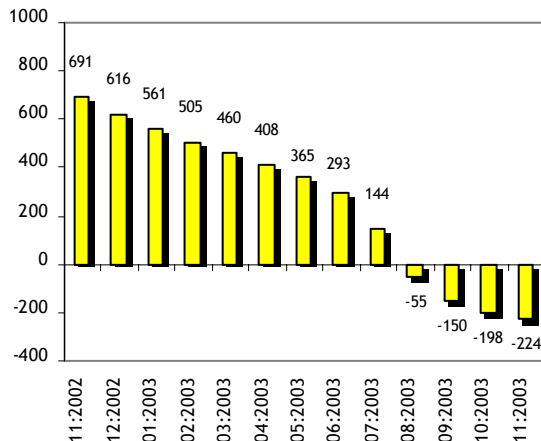
	2002							2003
	Oca-Kas	Haz	Tem	Ağu	Eyl	Eki	Kas	Oca-Kas
<b>Diğer Yatırımlar</b>	7191	-726	633	152	1189	-1851	-1027	1675
<b>Varlıklar</b>	-551	-499	-950	-754	665	-1583	345	-146
Ticari Krediler	-1070	-57	-121	48	-20	-266	208	-596
Krediler	56	106	73	-3	-33	-27	77	-392
Bankaların Döviz Varlıkları	894	-512	-870	-752	765	-1238	101	1258
<b>Yükümlülükler</b>	7742	-227	1583	906	524	-268	-1372	1821
Ticari Krediler	2177	137	308	55	207	483	-137	1537
Krediler	5030	-468	706	634	194	-188	-1266	-1050
Merkez Bankası	-6138	-117	0	-348	-118	-191	-430	-1356
Genel Hükümet	11977	-327	-150	445	-289	-237	-211	-1001
IMF Kredileri	12503	0	-63	477	0	-65	0	926
Uzun Vade	-526	-327	-87	-32	-289	-172	-211	-1927
Bankalar	-1423	-99	630	364	257	33	-348	578
Uzun Vade	-484	-151	45	-265	133	79	212	-101
Kısa Vade	-939	52	585	629	124	-46	-560	679
Diğer Sektörler	614	75	226	173	344	207	-277	729
Uzun Vade	1263	36	204	170	327	208	-299	442
Kısa Vade	-649	39	22	3	17	-1	22	287
Mevduatlar	431	89	546	191	102	-571	31	1227
Merkez Bankası	1286	1	108	148	66	43	12	491
Uzun Vade	580	-62	-50	-49	-41	-33	-14	-262
Kısa Vade	706	63	158	197	107	76	26	753
Bankalar	-855	88	438	43	36	-614	19	736

Kaynak: TCMB.

79. Yurt dışında çalışan işçilerin Merkez Bankası'nda açtıkları uzun vadeli kredi mektuplu döviz tevdiat hesapları ile süper döviz hesaplarından Nisan ayından bu yana çıkış gözlenmektedir. 2003 yılı Nisan, Ağustos ve Kasım aylarında Merkez Bankası'nca yapılan faiz indirimlerinin bu düşüşlerin en önemli belirleyicisi olduğu düşünülmektedir. Kısa vadeli söz konusu hesaplardaki gerilemenin ise yaz aylarıyla birlikte sona erdiği ancak Ekim ayında tekrar düşmeye başladığı görülmektedir.

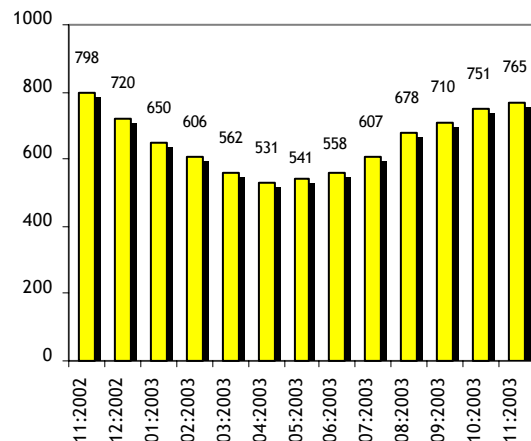
**KREDİ MEKTUPLU DÖVİZ TEVDİAT HESAPLARI VE SÜPER DÖVİZ HESAPLARINA GİRİŞ**  
(on iki aylık, milyon ABD doları)

**UZUN VADELİ**



Kaynak: TCMB.

**KISA VADELİ**



Kaynak: TCMB.

80. 2002 yılı genelinde eksi bakiye veren yabancı bankaların yurt içi bankalarda buldukları döviz mevduatları, Mayıs ve Ekim ayları dışında 2003 yılı genelinde giriş yönlü hareket izlemiştir.

81. Toplam dış borç stoku yıl sonuna göre 9 milyar ABD doları artarak 2003 yılı Eylül ayı itibariyle 142 milyar ABD doları olarak açıklanmıştır. 2002 yıl sonuyla karşılaştırıldığında toplam dış borç stokunun yüzde 86,9'unu oluşturan orta-uzun vadeli borçlar yüzde 6,4, kısa vadeli dış borçlar ise 22,4 oranında artmıştır. Yılın ilk dokuz aylık döneminde parite değişimlerinden kaynaklanan kur etkisi dış borç stokunda 5,2 milyar ABD doları artış yönünde olmuştur. Diğer taraftan, Merkez Bankası tarafından aylık olarak yayımlanan kısa vadeli borç stoku, Kasım ayında 20,5 milyar ABD dolarına yükselmiştir.<sup>2</sup>

82. Kasım ayında 2,8 milyar ABD doları, Ocak-Kasım 2003 döneminde toplam 25,1 milyar ABD doları dış borç ana para ve faiz geri ödemesi yapılmıştır. Diğer taraftan Merkez Bankası 2003 yılında döviz alım ihaleleri ile 5,7 milyar ABD doları, döviz kurlarında görülen aşırı oynaklık nedeniyle yapılan doğrudan alım müdahaleleriyle ise 4,2 milyar ABD doları döviz alımı yapmıştır. Böylece, 2002 yılı sonunda 26,7 milyar ABD doları olan Merkez Bankası rezervleri 26 Aralık itibariyle 33,6 milyar ABD doları seviyesinde gerçekleşmiştir.

83. Merkez Bankası 2003 yılı Ekim ayında ara verdiği döviz alım ihalelerine 23 Ocak 2004 tarihi itibarıyla tekrar başlamış ve bu ayda söz konusu yöntemle 286 milyon ABD doları tutarında döviz almıştır. Merkez Bankası rezervleri Ocak ayı sonu itibarıyla 33,7 milyar ABD dolarına yükselmiştir.

84. Cari işlemler dengesi ve net hata noksan kalemlerinin toplamı olarak tanımlanan dış finansman ihtiyacı 2003 yılı Ocak-Kasım döneminde 1,3 milyar ABD doları seviyesinde gerçekleşmiştir. Bu dönemde cari işlemler açığının artmasına karşın, net hata ve noksan kaleminin 2,9 milyar ABD doları pozitif olması finansman ihtiyacını sınırlamıştır. Yılın ilk onbir ayındaki finansman ihtiyacı ağırlıklı olarak kısa vadeli sermaye hareketleri ile finanse edilmiştir. Alt kalem bazında söz konusu kısa vadeli sermaye hareketleri genel olarak yabancıların yurt içinde menkul kıymet alımı ve yurt dışı yerleşiklere ait kısa vadeli mevduatlardaki artış olmuştur. Sermaye girişlerinin finansman ihtiyacını aşması nedeniyle bu dönemde Merkez Bankası rezervleri 2,6 milyar ABD doları artmıştır.

85. Kasım ayında ise dış finansman dengesi, cari işlemler dengesinin açık vermesi nedeniyle 316 milyon ABD doları açık vermiştir. Finansman tarafı incelendiğinde, gerek portföy, gerekse kredi kalemlerinde söz konusu ayda net sermaye çıkışı yaşanmıştır. Bu gelişmeler sonucunda Merkez Bankası rezervleri Kasım ayında 1,8 milyar ABD doları azalmıştır.

<sup>2</sup> Ödemeler dengesi istatistikleri ile beraber aylık olarak yayımlanan kısa vadeli dış borçlar, kredi mektuplu DTH'larda uzun vadeden kısa vadeye geçiş şeklinde yapılan düzeltme kayıtları sonucunda yükselmiştir. Düzeltme kayıtları geçmişe yönelik verilere de yansıtılmıştır.

## DIŞ FİNANSMAN İHTİYACI VE FİNANSMAN KAYNAKLARI (milyon ABD doları)

	2002							2003
	Oca-Kas	Haz	Tem	Agu	Eyl	Eki	Kas	Oca-Kas
<b>1. Cari İşlemler Dengesi</b>	<b>-208</b>	<b>-532</b>	<b>-310</b>	<b>267</b>	<b>303</b>	<b>59</b>	<b>-466</b>	<b>-4203</b>
<b>2. Net Hata Noksan</b>	<b>-1120</b>	<b>1135</b>	<b>379</b>	<b>317</b>	<b>708</b>	<b>182</b>	<b>150</b>	<b>2900</b>
<b>I. Toplam Finansman İhtiyacı (=1+2)</b>	<b>-1328</b>	<b>603</b>	<b>69</b>	<b>584</b>	<b>1011</b>	<b>241</b>	<b>-316</b>	<b>-1303</b>
<b>II. Toplam Finansman (=1+2+3)</b>	<b>1328</b>	<b>-603</b>	<b>-69</b>	<b>-584</b>	<b>-1011</b>	<b>-241</b>	<b>316</b>	<b>1303</b>
<b>1. Sermaye Hareketleri (net)</b>	<b>114</b>	<b>507</b>	<b>1347</b>	<b>1469</b>	<b>1729</b>	<b>-108</b>	<b>-1197</b>	<b>3105</b>
<b>Portföy Yatırımları (net)</b>	<b>-732</b>	<b>634</b>	<b>-242</b>	<b>631</b>	<b>1217</b>	<b>326</b>	<b>-552</b>	<b>2239</b>
Genel Hükümetin Tahvil İhracı	1243	745	-578	0	1250	-212	-459	1509
Yabancıların Türkiye'de Menkul Kıymet Alımı	412	204	284	612	659	293	223	2034
Yerleşiklerin Yurt Dışında Menkul Kıymet Alımı	-1948	-315	67	19	-692	245	-316	-1127
<b>Kredi Kullanımı (IMF kredileri hariç, net)</b>	<b>842</b>	<b>-214</b>	<b>1077</b>	<b>560</b>	<b>519</b>	<b>551</b>	<b>-973</b>	<b>917</b>
Genel Hükümet	-526	-327	-87	-32	-289	-172	-211	-1927
Bankalar	-1423	-99	630	364	257	33	-348	578
Uzun Vade	-484	-151	45	-265	133	79	212	-101
Kısa Vade	-939	52	585	629	124	-46	-560	679
Diğer Sektörler	2791	212	534	228	551	690	-414	2266
Uzun Vade	1263	36	204	170	327	208	-299	442
Kısa Vade	-649	39	22	3	17	-1	22	287
Ticari Krediler	2177	137	308	55	207	483	-137	1537
<b>Mevduat</b>	<b>431</b>	<b>89</b>	<b>546</b>	<b>191</b>	<b>102</b>	<b>-571</b>	<b>31</b>	<b>1227</b>
Merkez Bankası	1286	1	108	148	66	43	12	491
Bankalar	-855	88	438	43	36	-614	19	736
<b>Diğer</b>	<b>-427</b>	<b>-2</b>	<b>-34</b>	<b>87</b>	<b>-109</b>	<b>-414</b>	<b>297</b>	<b>-1278</b>
<b>2. IMF Kredileri</b>	<b>6365</b>	<b>-117</b>	<b>-63</b>	<b>129</b>	<b>-118</b>	<b>-256</b>	<b>-430</b>	<b>-430</b>
Merkez Bankası	-6138	-117	0	-348	-118	-191	-430	-1356
Genel Hükümet	12503	0	-63	477	0	-65	0	926
<b>3. Rezerv Değişimi (- artış)</b>	<b>-5151</b>	<b>-993</b>	<b>-1353</b>	<b>-2182</b>	<b>-2622</b>	<b>123</b>	<b>1943</b>	<b>-1372</b>
Bankaların Döviz Varlıkları	894	-512	-870	-752	765	-1238	101	1258
Resmi Rezervler	-6045	-481	-483	-1430	-3387	1361	1842	-2630

Kaynak: TCMB.

## VI. EK TABLOLAR

### CARİ İŞLEMLER (milyon ABD doları)

	Cari İşlemler										
	Net	Dış Ticaret				Hizmetler		Yatırım Geliri		Transferler	
		Net	İhracat (FOB)	Bavul Ticaret	İthalat (CIF)	Net	Turizm Geliri	Net	Faiz Gideri	Net	İşçi Gelirleri
	<i>(yıllık)</i>										
1999	-1344	-10469	26587	2255	-40671	7487	5203	-3537	-4533	5175	4529
2000	-9819	-22410	27775	2946	-54503	11368	7636	-4002	-4825	5225	4560
2001	3390	-4543	31334	3039	-41399	9130	8090	-5000	-5497	3803	2786
2002	-1521	-8337	36059	4065	-51554	7880	8481	-4554	-4417	3490	1936
	<i>(üç aylık)</i>										
2001 III	1968	-1310	7659	772	-10364	3455	3555	-1040	-1307	863	611
IV	640	-641	8314	787	-10364	1693	1433	-1339	-1312	927	649
2002 I	-637	-956	7910	919	-10409	702	896	-1227	-1059	844	477
II	-809	-2260	8514	933	-12454	1698	2087	-1016	-1082	769	505
III	1030	-2329	9298	1090	-13529	3573	3813	-1078	-1116	864	539
IV	-1105	-2792	10337	1123	-15162	1907	1685	-1233	-1160	1013	415
2003 I	-2223	-2289	10345	757	-14208	801	803	-1512	-1172	777	440
II	-1833	-3201	11302	954	-16406	1778	1862	-1250	-1108	840	537
III	260	-4112	12139	1082	-18380	4657	4912	-1345	-1134	1060	733
	<i>(aylık)</i>										
2002 Ara	-1313	-1477	3242	329	-5370	361	272	-424	-335	227	145
2003 Oca	-8	-435	3528	163	-4382	335	247	-227	-209	319	156
Şub	-1155	-651	2919	298	-4101	138	264	-821	-471	179	114
Mar	-1060	-1203	3898	296	-5725	328	292	-464	-492	279	170
Nis	-742	-942	3656	287	-5187	327	329	-388	-313	261	152
May	-559	-975	3855	359	-5509	651	637	-526	-487	291	202
Haz	-532	-1284	3791	308	-5710	800	896	-336	-308	288	183
Tem	-310	-1389	4230	274	-6246	1219	1346	-493	-262	353	223
Ağu	267	-1400	3820	402	-5960	1838	1967	-505	-524	334	233
Eyl	303	-1323	4089	406	-6174	1600	1599	-347	-348	373	277
Eki	59	-966	4741	451	-6535	1077	1204	-360	-315	308	219
Kas	-466	-632	3858	355	-5150	523	572	-582	-500	225	141
	<i>(on iki aylık)</i>										
2002 Ara	-1521	-8337	36059	4065	-51554	7880	8481	-4554	-4417	3490	1936
2003 Oca	-1518	-8376	36980	4005	-52504	7971	8515	-4546	-4360	3433	1928
Şub	-2316	-8886	37515	3972	-53567	7913	8517	-4705	-4339	3362	1874
Mar	-3107	-9670	38494	3903	-55353	7979	8388	-4839	-4530	3423	1899
Nis	-3186	-9779	39407	3806	-56327	8050	8266	-4899	-4499	3442	1903
May	-3458	-10005	40262	3868	-57532	8002	8144	-4909	-4498	3454	1918
Haz	-4131	-10611	41282	3924	-59305	8059	8163	-5073	-4556	3494	1931
Tem	-4514	-11056	42408	3922	-60951	8279	8383	-5282	-4549	3545	1950
Agu	-4687	-11676	43252	3926	-62492	8770	8900	-5342	-4570	3561	2007
Eyl	-4901	-12394	44123	3916	-64156	9143	9262	-5340	-4574	3690	2125
Eki	-5276	-12733	45363	3955	-65861	9220	9488	-5460	-4609	3697	2226
Kas	-5516	-12677	45627	3928	-66049	9197	9625	-5473	-4564	3437	2215

Kaynak: TCMB.



## SERMAYE ve FİNANS HESAPLARI (milyon ABD doları)

## Sermaye ve Finans Hesapları

	Finans Hesabı																
	Net		Portföy Yatırımları					Diğer Yatırımlar									
	Net	Doğrudan Yatırımlar	Net	Vartıklar	Yükümlülükler		Net	Bankaların Döviz Vartıkları	Yükümlülükler				Mevduat				
					Hisse Senetleri	Borç Senetleri			Net	Ticari Krediler	Krediler						
								Merkez Bankası	Genel Hükümet	Bankalar	Diğer Sektörler	Merkez Bankası	Bankalar				
	(yıllık)																
1999	-377	-377	138	3429	-759	428	3760	1782	-1454	4086	719	518	-1932	2187	2284	-229	468
2000	12581	12581	112	1022	-593	489	1126	11801	-1690	13740	805	3348	117	4378	5025	622	-642
2001	-1719	-1719	2769	-4515	-788	-79	-3648	-2667	927	-2066	-1930	10229	-1977	-8076	438	736	-1568
2002	1587	1587	863	-593	-2096	-16	1519	7470	594	8247	2483	-6138	11834	-1028	651	1336	-988
	(üç aylık)																
2001 III	174	174	427	-741	-135	192	-798	2176	1631	1201	-429	3034	919	-2677	321	325	-335
IV	-2204	-2204	659	-558	-720	-114	276	-1993	-191	-1427	-439	1972	-875	-1967	-30	399	-492
2002 I	2158	2158	95	-59	-1232	66	1107	3822	1778	2392	274	-6138	8752	-443	44	402	-502
II	240	240	312	-736	-265	50	-521	1353	-112	1907	743	0	769	252	243	195	-332
III	-1572	-1572	236	-468	-245	-22	-201	1474	-486	2467	738	0	2617	-1184	-15	614	-362
IV	761	761	220	670	-354	-110	1134	821	-586	1481	728	0	-304	347	379	125	208
2003 I	4213	4213	-15	-75	71	52	-198	3642	4053	354	286	-113	-555	700	-602	89	550
II	-1321	-1321	2	934	-521	15	1440	-1063	-801	94	335	-156	-4	-1058	658	25	264
III	-1664	-1664	56	1606	-606	563	1649	1974	-857	3013	570	-466	6	1251	743	322	517

Kaynak: TCMB.

## SERMAYE ve FİNANS HESAPLARI (milyon ABD doları)

## Sermaye ve Finans Hesapları

	Finans Hesabı																
	Net	Finans Hesabı											Diğer Yatırımlar				
	Net	Doğrudan Yatırımlar	Portföy Yatırımları				Net	Bankaların Döviz Varlıkları	Yükümlülükler								
			Net	Vartıklar	Yükümlülükler				Net	Ticari Krediler	Krediler				Mevduat		
Hisse Senetleri	Borç Senetleri	Merkez Bankası			Genel Hükümet	Bankalar	Diğer Sektörler	Merkez Bankası			Bankalar						
	(aylık)																
2002 Ara	259	259	-51	139	-148	81	206	279	-300	505	306	0	-143	395	37	50	-133
2003 Oca	1191	1191	-6	1108	-218	119	1207	2098	1578	486	-51	0	-168	192	278	38	197
Şub	2236	2236	-11	-381	113	52	-546	1022	460	320	-52	0	-180	224	128	31	169
Mar	786	786	2	-802	176	-119	-859	522	2015	-452	389	-113	-207	284	-1008	20	184
Nis	127	127	-10	-292	-129	-42	-121	509	-234	950	47	0	481	-183	260	1	341
May	-845	-845	42	592	-77	9	660	-846	-55	-629	151	-39	-158	-776	323	23	-165
Haz	-603	-603	-30	634	-315	48	901	-726	-512	-227	137	-117	-327	-99	75	1	88
Tem	-69	-69	23	-242	67	77	-386	633	-870	1583	308	0	-150	630	226	108	438
Ağu	-584	-584	63	631	19	175	437	152	-752	906	55	-348	445	364	173	148	43
Eyl	-1011	-1011	-30	1217	-692	311	1598	1189	765	524	207	-118	-289	257	344	66	36
Eki	-241	-241	-77	326	245	132	-51	-1851	-1238	-268	483	-191	-237	33	207	43	-614
Kas	316	316	53	-552	-316	192	-428	-1027	101	-1372	-137	-430	-211	-348	-277	12	19
	(on iki aylık)																
2002 Ara	1587	1587	863	-593	-2096	-16	1519	7470	594	8247	2483	-6138	11834	-1028	651	1336	-988
2003 Oca	2202	2202	862	-18	-2076	121	1937	9116	695	9678	2478	-6138	11716	-504	1113	1211	-295
Şub	3736	3736	824	173	-1566	176	1563	7417	1065	7384	2556	0	2584	-296	1403	1111	-70
Mar	3642	3642	753	-609	-793	-30	214	7290	2869	6209	2495	-113	2527	115	5	1023	64
Nis	3606	3606	717	-1502	-1055	-170	-277	6551	1526	6758	2386	-113	2039	318	102	940	996
May	2904	2904	503	-196	-633	-164	601	6153	3022	4832	2128	-152	1940	-1049	293	908	678
Haz	2081	2081	443	1061	-1049	-65	2175	4874	2180	4396	2087	-269	1754	-1195	420	853	660
Tem	2202	2202	471	796	-968	-52	1816	4688	2005	4341	2009	-269	540	-381	429	752	1173
Ağu	2222	2222	322	1577	-736	199	2114	3684	675	4416	1995	-617	-690	763	758	624	1487
Eyl	1989	1989	263	3135	-1410	520	4025	5374	1809	4942	1919	-735	-857	1240	1178	561	1539
Eki	1447	1447	-88	2870	-1385	596	3659	3540	1026	4022	2279	-926	-1025	1024	1335	554	682
Kas	1562	1562	-32	2378	-1275	1035	2618	1954	958	2326	1843	-1356	-1144	973	766	541	603

Kaynak: TCMB.